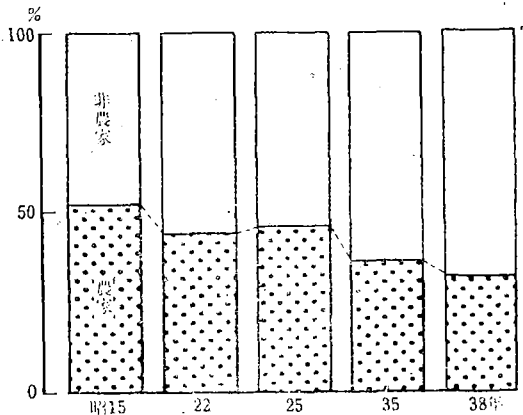


農林・水産業 22. 農 家 数

本県の農家数は昭和25年には184千戸（全世帯数の45%）であったが35年182千戸（全世帯数の39%）38年176千戸（全世帯数の32%）と年々減少し全世帯にたいする農家数の割合も大きく変化した。これは近時他産業の所得水準の向上により農業の所得水準が低いことに起因するものでそれが離農あるいは農家の兼業化としてあらわれている。またこの兼業農家についてみると約90%までが「やとわれ兼業」すなわち賃金労働者などになっている。なお農家数は全国（北海道を除く）で7位にあって経営耕地面積は1戸平均0.94ヘクタール、全国（北海道を除く）では東北6県および栃木、新潟、茨城について10位にある。

農家、非農家の割合



年	専 業, 兼 業 別 農 家 数					
	総 数	専 業	兼 業			
			計	第 1 種	第 2 種	
昭和 22 年	1) 179 589	112 352	67 237	40 794	26 443	
23 年	2) 184 393	100 494	83 899	53 703	30 196	
30 年	190 259	
32 年	190 174	
33 年	189 863	91 074	98 789	57 177	41 612	
34 年	189 405	
35 年	2) 181 899	82 274	99 625	52 941	46 684	
36 年	187 782	
37 年	185 571	74 043	111 528	54 803	56 725	
38 年	2) 176 179	
経 営 耕 地 面 積 広 狭 別 農 家 数						
	0.5ha	0.5~1.0	1.0~2.0	2.0~3.0	3.0~	例外規定
昭和 22 年	52 269	51 635	64 204	10 467	980	34
25 年	50 432	57 240	67 038	8 832	574	277
30 年	56 191	58 788	67 038	7 792	450	—
32 年	55 958	58 160	67 676	7 955	425	—
33 年	55 884	57 365	68 152	8 012	450	—
34 年	55 521	56 985	68 407	8 036	456	—
35 年	46 875	55 865	69 002	8 753	537	867
36 年	54 094	55 489	68 922	8 739	538	—
37 年	53 175	54 633	68 049	8 896	564	254
38 年	44 219	53 784	67 715	9 075	579	807

統計課調 注) 農家とは耕地面積 1.98アール(2畝歩)以上耕作する農家をいう。また例外規定農家とは土地を耕作しないが耕種、養畜で1万円以上(35年は2万円)年間収入のあった世帯をいう。
1) 世帯員中農業を営むもののある世帯。2) 耕地面積9.9アール(1反歩)以上耕作する農家。