

平成24年 工業統計調査結果の概要

統計課工業班 電話 043-223-2226

1 概況

平成24年工業統計調査における本県の工業は、出荷額、投資総額において前年を上回り、事業所数、従業者数、付加価値額において前年を下回る結果となりました。

事業所数は5,454事業所で、前年に比べ7.8%減少しました。

従業者数は198,787人で、前年に比べ2.5%減少しました。

出荷額は12兆3,885億円で、前年に比べ4.2%増加しました。

業種別にみると、情報通信機械、非鉄、業務用機械等10業種で増加し、電子・デバイス、なめし革、繊維等14業種で減少しました。

付加価値額は2兆5,340億円で、前年に比べ20.1%減少しました。

業種別にみると、情報通信機械、木材・木製品、印刷等6業種で増加し、石油・石炭、なめし革、化学等18業種で減少しました。

投資総額は3,336億円で、前年に比べ14.3%増加しました。

業種別にみると、業務用機械、木材・木製品、電気機械等11業種で増加し、繊維、家具・装備品、電子・デバイス等13業種で減少しました。

第1表 主要項目結果表

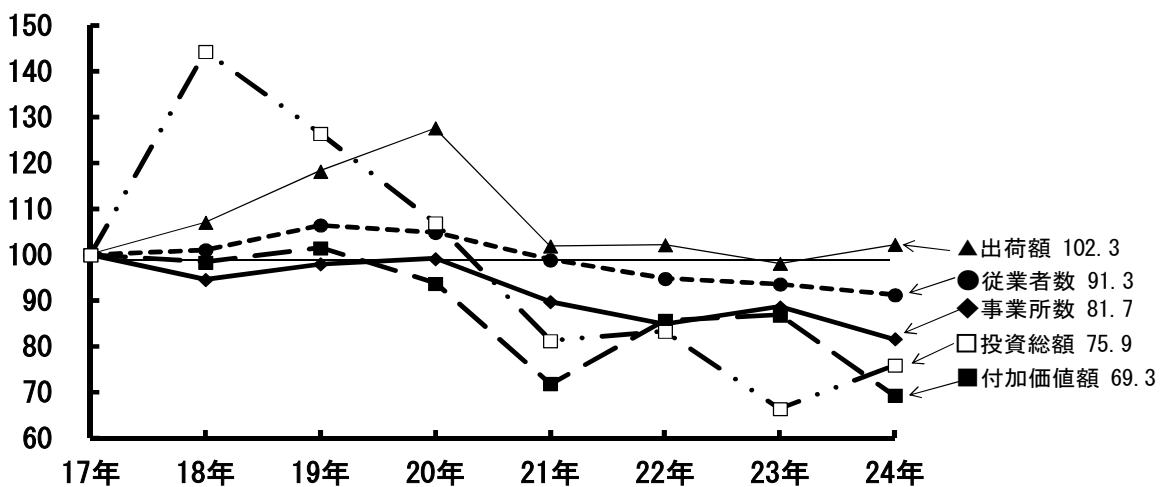
(金額：百万円)

区 分	24年	23年	前年比 (%)
事業所数	5,454	5,917	△ 7.8
従業者数(人)	198,787	203,900	△ 2.5
出荷額	12,388,483	11,886,718	4.2
付加価値額	2,534,041	3,172,316	△ 20.1
投資総額	333,565	291,845	14.3

(注1) 付加価値額：従業者29人以下の事業所は粗付加価値額を付加価値額とみなして計算しています。

(注2) 投資総額：従業者30人以上の事業所

第1図 本県工業の推移
指数(平成17年=100)



(注) 平成19年調査において、新たな事業所の捕そくに努め、更に、調査項目の変更を行ったことにより前年数値との間に断層が生じています。

2 事業所数

－従業者4人以上の事業所数は5,454事業所－

従業者4人以上の事業所数は5,454事業所で、前年に比べ463事業所(△7.8%)減少しました。

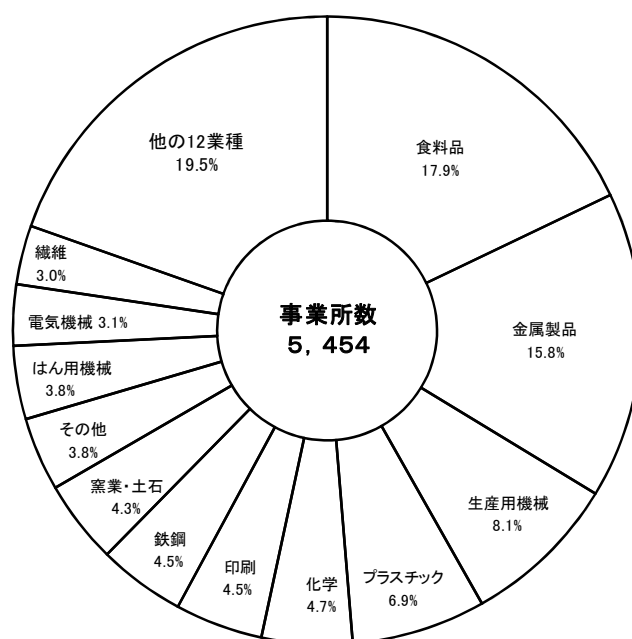
産業中分類別の状況

業種別にみると、前年に比べ増加したのは、情報通信機械(13.8%)1業種、減少したのは、家具・装備品(△29.0%)、石油・石炭(△24.5%)、電子・デバイス(△18.4%)等22業種でした。

第2表 産業中分類別事業所数の対前年比較

区 分	事業所数		前年比(%)	構成比(%)
	24年	23年		
総 数	5,454	5,917	△ 7.8	100.0
09 食 料 品	976	1,033	△ 5.5	17.9
10 飲 料 ・ た ば こ	93	99	△ 6.1	1.7
11 繊 維	166	203	△ 18.2	3.0
12 木 材 ・ 木 製 品	89	96	△ 7.3	1.6
13 家 具 ・ 装 備 品	88	124	△ 29.0	1.6
14 パ ル プ ・ 紙	133	137	△ 2.9	2.4
15 印 刷	247	282	△ 12.4	4.5
16 化 学	254	259	△ 1.9	4.7
17 石 油 ・ 石 炭	40	53	△ 24.5	0.7
18 プ ラ ス チ ッ ク	377	390	△ 3.3	6.9
19 ゴ ム	103	112	△ 8.0	1.9
20 な め し 革	63	63	0.0	1.2
21 窯 業 ・ 土 石	234	256	△ 8.6	4.3
22 鉄 鋼	244	258	△ 5.4	4.5
23 非 鉄	88	93	△ 5.4	1.6
24 金 属 製 品	862	909	△ 5.2	15.8
25 は ん 用 機 械	206	216	△ 4.6	3.8
26 生 産 用 機 械	441	473	△ 6.8	8.1
27 業 務 用 機 械	120	137	△ 12.4	2.2
28 電 子 ・ デ バ イ ス	93	114	△ 18.4	1.7
29 電 気 機 械	171	186	△ 8.1	3.1
30 情 報 通 信 機 械	33	29	13.8	0.6
31 輸 送 用 機 械	126	142	△ 11.3	2.3
32 そ の 他	207	253	△ 18.2	3.8

第2図 産業中分類別事業所数の構成比



3 従業者数

－従業者数は198,787人－

従業者4人以上の事業所の従業者数は198,787人で、前年に比べ5,113人(△2.5%)減少しました。

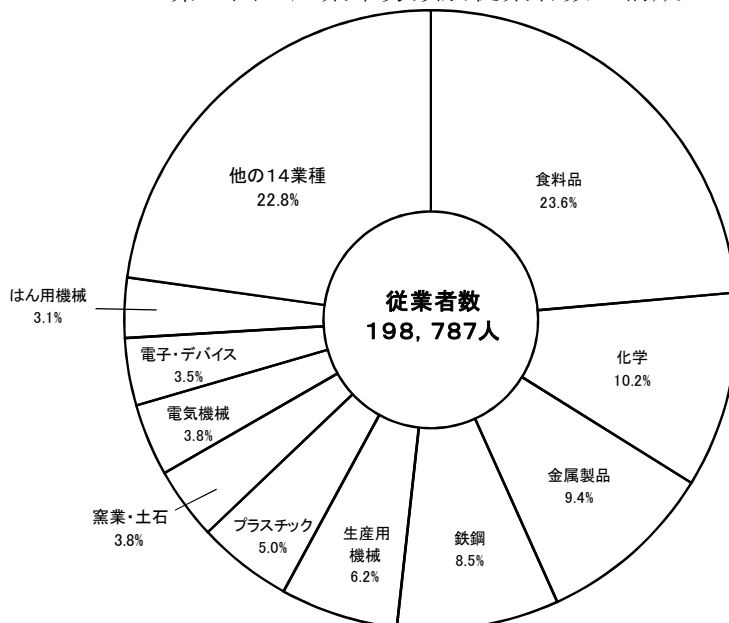
産業中分類別の状況

業種別にみると、前年に比べ増加したのは、非鉄(21.2%)、はん用機械(12.0%)、飲料・たばこ(10.2%)等9業種であり、減少したのは、電子・デバイス(△37.6%)、繊維(△13.9%)、業務用機械(△12.0%)等15業種でした。

第3表 産業中分類別従業者数の対前年比較

区 分	従業者数(人)		前年比(%)	構成比(%)
	24年	23年		
総 数	198,787	203,900	△ 2.5	100.0
09 食 料 品	46,895	46,613	0.6	23.6
10 飲 料 ・ た ば こ	3,588	3,257	10.2	1.8
11 織 材 ・ 木 製 品	2,701	3,136	△ 13.9	1.4
12 木 材 ・ 木 製 品	1,961	1,794	9.3	1.0
13 家 具 ・ 装 備 品	2,063	2,091	△ 1.3	1.0
14 パ ル プ ・ 紙	4,007	4,047	△ 1.0	2.0
15 印 刷	5,193	5,245	△ 1.0	2.6
16 化 学	20,339	19,846	2.5	10.2
17 石 油 ・ 石 炭	2,429	2,643	△ 8.1	1.2
18 プ ラ ス チ ッ ク	9,916	9,855	0.6	5.0
19 ゴ ム	2,101	2,273	△ 7.6	1.1
20 な め し 革	781	765	2.1	0.4
21 窯 業 ・ 土 石	7,541	7,573	△ 0.4	3.8
22 鉄 鋼	16,962	16,594	2.2	8.5
23 非 鉄 金 属 製 品	5,582	4,606	21.2	2.8
24 金 属 製 品	18,712	19,194	△ 2.5	9.4
25 は ん 用 機 械	6,237	5,567	12.0	3.1
26 生 産 用 機 械	12,344	13,428	△ 8.1	6.2
27 業 務 用 機 械	3,064	3,481	△ 12.0	1.5
28 電 子 ・ デ バ イ ス	6,995	11,205	△ 37.6	3.5
29 電 気 機 械	7,520	7,945	△ 5.3	3.8
30 情 報 通 信 機 械	3,033	3,135	△ 3.3	1.5
31 輸 送 用 機 械	4,886	5,491	△ 11.0	2.5
32 そ の 他	3,937	4,116	△ 4.3	2.0

第3図 産業中分類別従業者数の構成比



4 製造品出荷額等

－出荷額は12兆3,885億円－

従業者4人以上の事業所の出荷額は12兆3,885億円で前年に比べ、5,018億円(4.2%)増加しました。

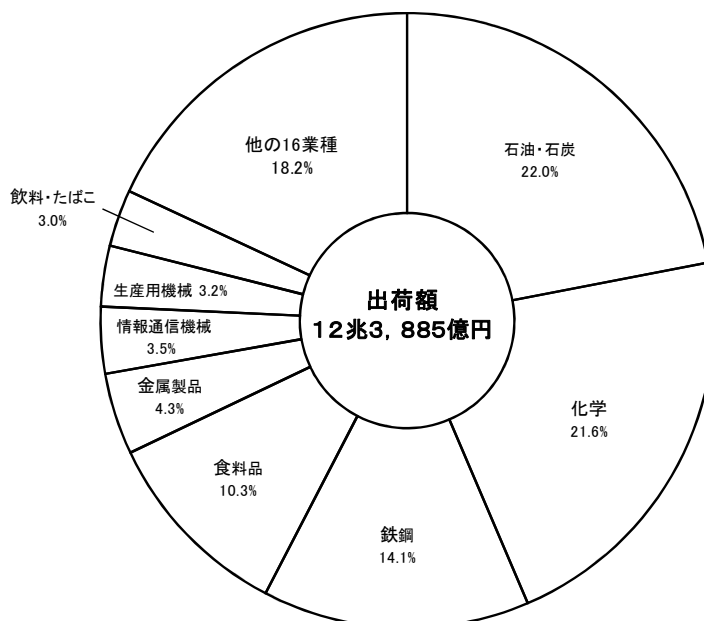
産業中分類別の状況

業種別にみると、前年に比べ増加したのは、情報通信機械(481.7%)、非鉄(48.2%)、業務用機械(41.6%)等10業種であり、減少したのは、電子・デバイス(△36.4%)、なめし革(△18.4%)、繊維(△16.4%)等14業種でした。

第4表 産業中分類別出荷額の対前年比較

区 分	出荷額(百万円)		前年比(%)	構成比(%)
	24年	23年		
総 数	12,388,483	11,886,718	4.2	100.0
09 食 料 品	1,278,976	1,333,564	△ 4.1	10.3
10 飲 料 ・ た ば こ	375,474	390,397	△ 3.8	3.0
11 繊 維	25,160	30,105	△ 16.4	0.2
12 木 材 ・ 木 製 品	64,155	50,460	27.1	0.5
13 家 具 ・ 装 備 品	68,787	68,202	0.9	0.6
14 パ ル プ ・ 紙	106,652	117,564	△ 9.3	0.9
15 印 刷	101,946	98,855	3.1	0.8
16 化 学	2,675,031	2,685,235	△ 0.4	21.6
17 石 油 ・ 石 炭	2,722,897	2,365,787	15.1	22.0
18 プ ラ ス チ ッ ク	245,801	265,099	△ 7.3	2.0
19 ゴ ム	30,149	33,733	△ 10.6	0.2
20 な め し 革	8,955	10,977	△ 18.4	0.1
21 窯 業 ・ 土 石	254,573	266,272	△ 4.4	2.1
22 鉄 鋼	1,742,056	1,733,498	0.5	14.1
23 非 鉄	275,751	186,079	48.2	2.2
24 金 属 製 品	528,348	508,970	3.8	4.3
25 は ん 用 機 械	190,386	153,778	23.8	1.5
26 生 産 用 機 械	397,379	426,385	△ 6.8	3.2
27 業 務 用 機 械	106,023	74,862	41.6	0.9
28 電 子 ・ デ バ イ ス	314,748	495,122	△ 36.4	2.5
29 電 気 機 械	206,126	245,453	△ 16.0	1.7
30 情 報 通 信 機 械	430,159	73,951	481.7	3.5
31 輸 送 用 機 械	143,996	153,449	△ 6.2	1.2
32 そ の 他	94,956	118,920	△ 20.2	0.8

第4図 産業中分類別出荷額の構成比



5 付加価値額

－付加価値額は2兆5,340億円－

従業者4人以上の事業所の付加価値額は2兆5,340億円で、前年に比べ6,383億円(△20.1%)減少しました。

産業中分類別の状況

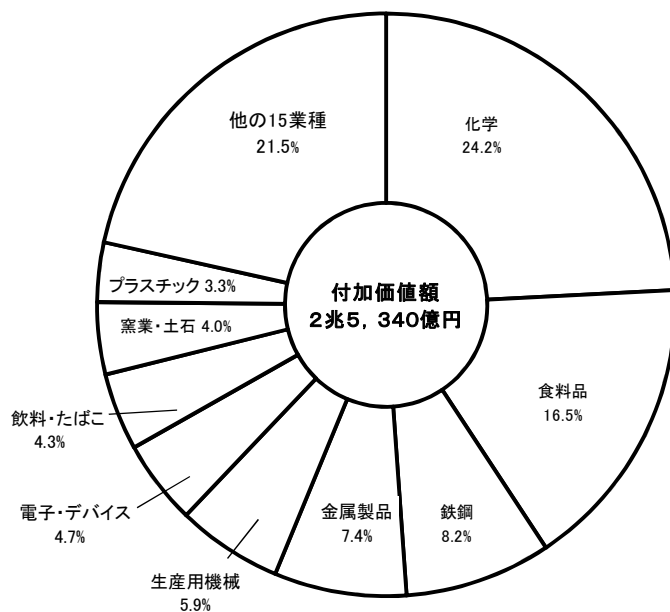
業種別にみると、前年に比べ増加したのは、情報通信機械(120.1%)、木材・木製品(9.0%)、印刷(4.4%)等6業種で、減少したのは、石油・石炭(△85.2%)、なめし革(△28.5%)、化学(△24.6%)等18業種でした。

第5表 産業中分類別付加価値額の対前年比較

区 分	付加価値額(百万円)		前年比(%)	構成比(%)
	24年	23年		
総 数	2,534,041	3,172,316	△ 20.1	100.0
09 食 料 品	417,857	453,591	△ 7.9	16.5
10 飲 料 ・ た ば こ	108,743	124,154	△ 12.4	4.3
11 織 材 ・ 木 製 品	12,818	14,464	△ 11.4	0.5
12 木 材 ・ 木 製 品	19,156	17,572	9.0	0.8
13 家 具 ・ 装 備 品	22,948	22,276	3.0	0.9
14 バ ル プ ・ 紙	35,365	44,092	△ 19.8	1.4
15 印 刷	48,728	46,678	4.4	1.9
16 化 学	613,668	813,426	△ 24.6	24.2
17 石 油 ・ 石 炭	52,526	353,933	△ 85.2	2.1
18 プ ラ ス チ ッ ク	82,745	92,561	△ 10.6	3.3
19 ゴ ム	15,778	17,404	△ 9.3	0.6
20 な め し 革	3,325	4,651	△ 28.5	0.1
21 窯 業 ・ 土 石	101,477	120,543	△ 15.8	4.0
22 鉄 鋼	206,835	205,967	0.4	8.2
23 非 鉄 金 属 製 品	50,605	52,973	△ 4.5	2.0
24 金 属 製 品	187,599	198,953	△ 5.7	7.4
25 は ん 用 機 械	69,023	69,103	△ 0.1	2.7
26 生 産 用 機 械	148,629	169,096	△ 12.1	5.9
27 業 務 用 機 械	28,957	31,443	△ 7.9	1.1
28 電 子 ・ デ バ イ ス	120,137	119,209	0.8	4.7
29 電 気 機 械	61,883	73,191	△ 15.4	2.4
30 情 報 通 信 機 械	29,612	13,451	120.1	1.2
31 輸 送 用 機 械	62,740	64,344	△ 2.5	2.5
32 そ の 他	32,885	49,242	△ 33.2	1.3

(注) 付加価値額：従業者29人以下の事業所は粗付加価値額を付加価値額とみなして計算しています。

第5図 産業中分類別付加価値額の構成比



6 投資総額

－投資総額は3,336億円－

従業者30人以上の事業所の有形固定資産投資総額は3,336億円で、前年に比べ417億円(14.3%)増加しました。

産業中分類別の状況

業種別にみると、前年に比べ増加したのは、業務用機械(339.7%)、木材・木製品(312.2%)、電気機械(273.5%)等11業種で、減少したのは、繊維(△84.9%)、家具・装備品(△59.3%)、電子・デバイス(△52.9%)等13業種でした。

第6表 産業中分類別投資総額の対前年比較

区 分	投資総額(百万円)		前年比(%)	構成比(%)
	24年	23年		
総 数	333,565	291,845	14.3	100.0
09 食 料 品	23,252	29,594	△ 21.4	7.0
10 飲 料・た ば こ	10,473	13,104	△ 20.1	3.1
11 織 維	132	875	△ 84.9	0.0
12 木 材・木 製 品	884	215	312.2	0.3
13 家 具・装 備 品	722	1,771	△ 59.3	0.2
14 パ ル プ ・ 紙	3,429	2,740	25.2	1.0
15 印 刷	2,836	2,851	△ 0.5	0.9
16 化 学	95,551	50,358	89.7	28.6
17 石 油 ・ 石 炭	19,003	35,716	△ 46.8	5.7
18 プ ラ ス チ ッ ク	5,225	5,839	△ 10.5	1.6
19 ゴ ム	1,017	916	11.0	0.3
20 な め し 革	14	23	△ 40.4	0.0
21 窯 業 ・ 土 石	5,320	6,566	△ 19.0	1.6
22 鉄 鋼	76,418	68,276	11.9	22.9
23 非 鉄 鉄	14,485	6,507	122.6	4.3
24 金 属 製 品	10,426	6,620	57.5	3.1
25 は ん 用 機 械	3,878	3,885	△ 0.2	1.2
26 生 産 用 機 械	11,179	12,426	△ 10.0	3.4
27 業 務 用 機 械	9,010	2,049	339.7	2.7
28 電 子 ・ デ バ イ ス	13,910	29,552	△ 52.9	4.2
29 電 気 機 械	14,750	3,949	273.5	4.4
30 情 報 通 信 機 械	3,479	2,400	44.9	1.0
31 輸 送 用 機 械	1,917	2,875	△ 33.3	0.6
32 そ の 他	6,256	2,739	128.4	1.9

第6図 産業中分類別投資総額の構成比

