

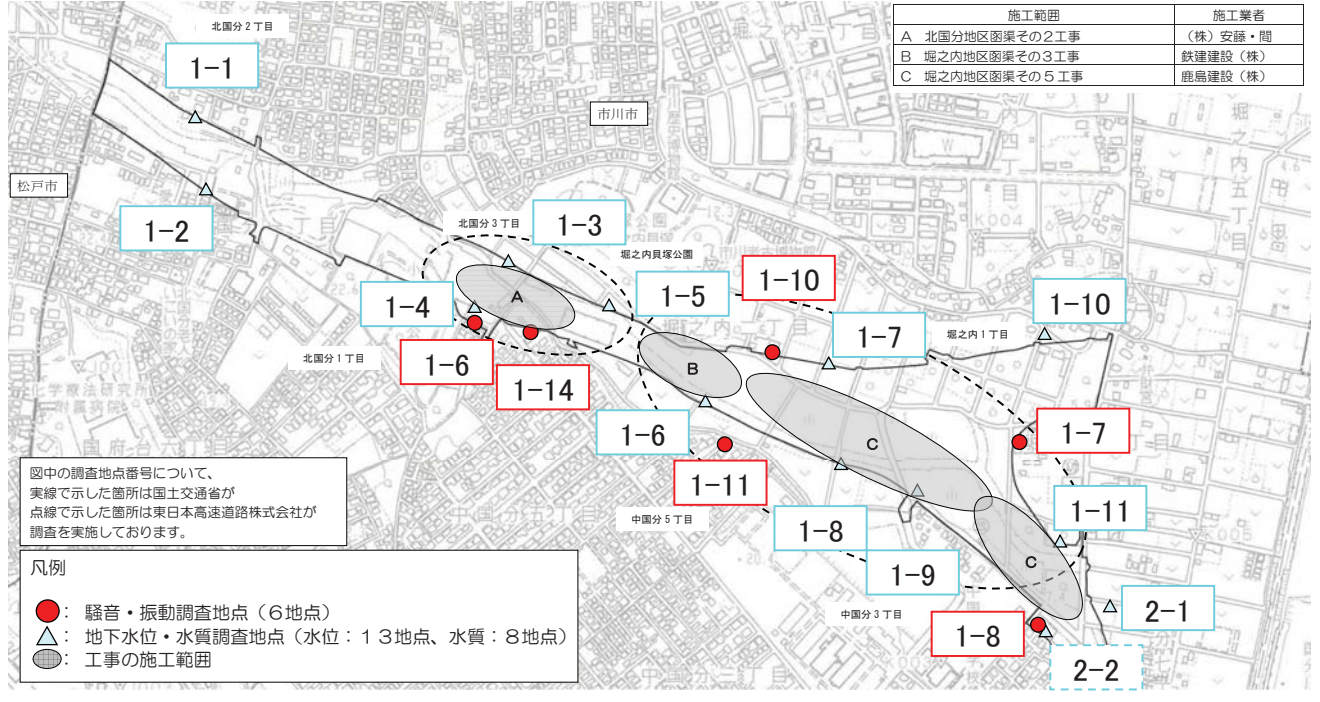
# 堀之内地区の5月の調査結果のお知らせ

平素は、国土交通省の外環事業にご理解・ご協力いただき誠にありがとうございます。  
 国土交通省首都国道事務所では地域の生活環境の保全に努めつつ外環事業に取り組むために、騒音・振動等についての調査を毎月実施しております。  
 そのうち、5月に実施しました調査結果についてお知らせ致します。

■担当窓口：国土交通省関東地方整備局  
 首都国道事務所 調査設計課  
 ■電話番号：047-362-4115

## 1. 調査項目および調査地点

調査項目、および調査地点を下の図に示します。



## 2. 騒音・振動調査結果

騒音レベル $L_{A5}$  および振動レベル $L_{10}$ の調査結果を下の表に示します。

○法律による規制基準を満足しています。

調査地点	付近の工事内容	騒音レベル $L_{A5}$ (dB)	振動レベル $L_{10}$ (dB)	調査日
1-6	A 北国分地区函渠その2工事	55	38	5月18日
1-14		56	37	
1-7	B 堀之内地区函渠その3工事 C 堀之内地区函渠その5工事	58	46	5月12日
1-8		58	39	
1-10		63	39	
1-11		56	38	
法律による 規制基準		特定建設作業に伴って発生する騒音の規制に関する基準 85	特定建設作業に伴って発生する振動の規制に関する基準 75	

### 解説

#### ●騒音レベル $L_{A5}$

騒音の大きさを騒音レベルといい、dB(デシベル)という単位で表します。騒音レベルをある時間測定したとき、全測定値の大きい方から5%目の値を $L_{A5}$ と表します。これは、「特定建設作業に伴って発生する騒音の規制に関する基準」に示された規制基準値と比較する値です。

#### ●振動レベル $L_{10}$

騒音と同様に、振動レベルをある時間測定したとき、全測定値の大きい方から10%目の値を $L_{10}$ と表します。これは、「振動規制法施行規則」に示された規制基準値と比較する値です。

### 3. 地下水質調査結果（調査日：5月21日）

地下水質の調査結果を下の表に示します。

毎月調査している項目として、pHおよび六価クロムがあります。

○pHおよび六価クロムに異常はありませんでした。

測定地点	1-1	1-2	1-3	1-4	1-5	1-6	1-7	1-8
pH	7.6	7.2	6.7	6.8	7.4	7.6	7.1	6.6
六価クロム(mg/l)	<0.005	<0.005	<0.005	<0.005	<0.005	<0.005	<0.005	<0.005

### 4. 地下水位調査結果（調査日：5月11日、20日）

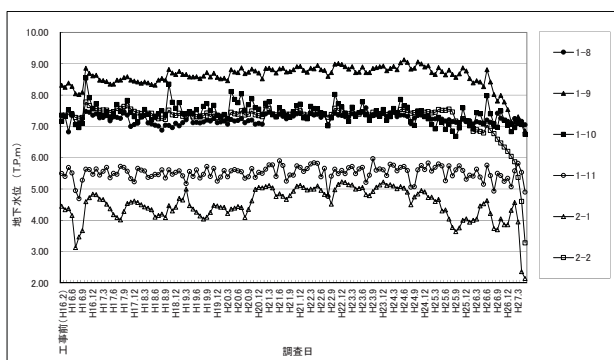
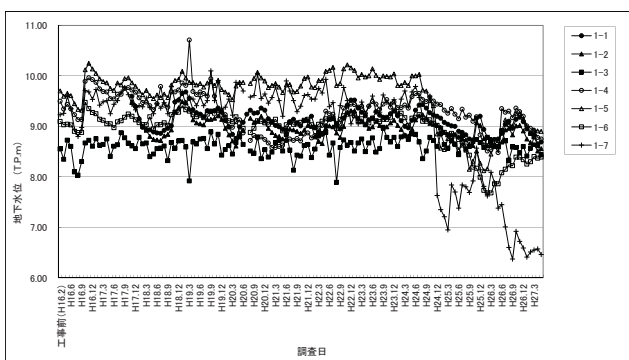
地下水位の調査結果を下の表に示します。

○地下水位の低下が一部で確認されました。

引き続き注視していきます。

測定結果の単位は T.P.m

調査月	1-1	1-2	1-3	1-4	1-5	1-6	1-7	1-8	1-9	1-10	1-11	2-1	2-2
3月	8.83	8.64	8.79	8.92	8.93	8.40	6.55	7.23	7.31	7.10	5.82	3.95	5.37
4月	8.65	8.51	8.63	8.78	8.91	8.37	6.57	7.16	7.12	7.06	5.53	2.36	4.60
5月	8.69	8.56	8.44	8.75	8.90	8.39	6.46	7.05	6.86	6.75	4.90	2.14	3.28



作成日 平成27年 月 日

## 堀之内地区の6月の調査結果のお知らせ

平素は、国土交通省の環境事業にご理解・ご協力いただき誠にありがとうございます。

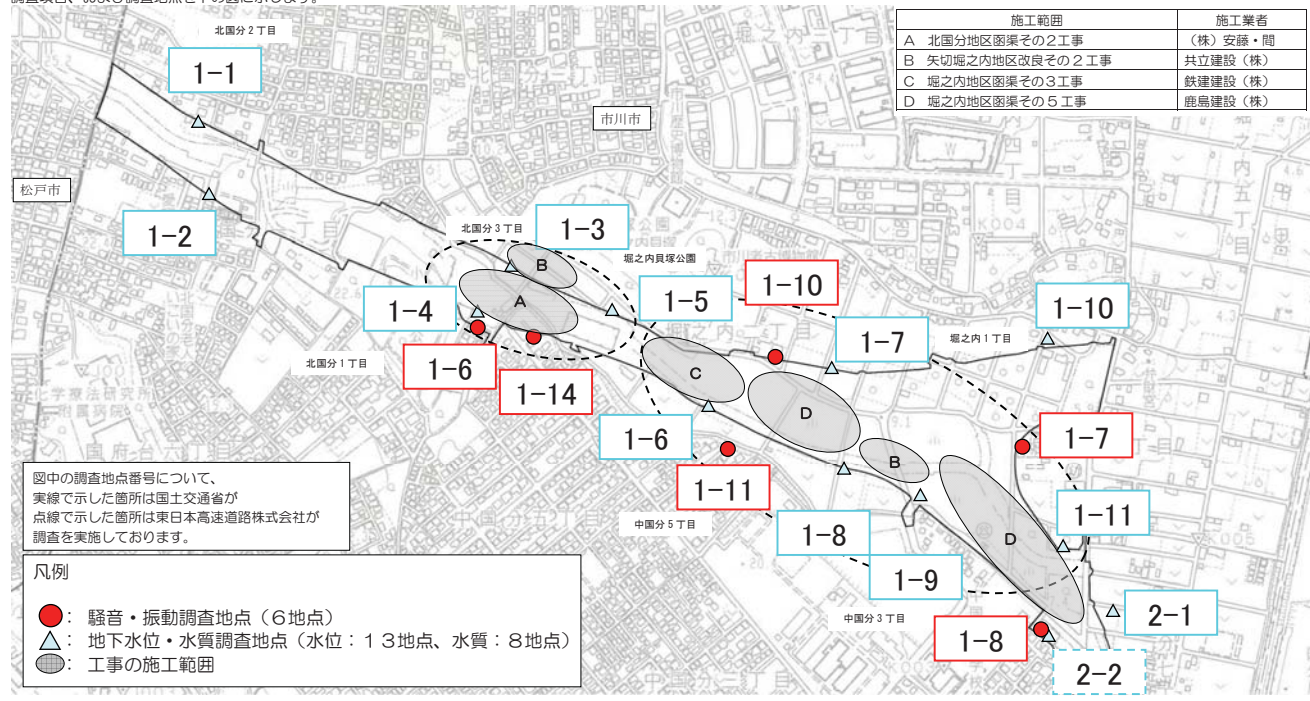
国土交通省首都国道事務所では地域の生活環境の保全に努めつつ環境事業に取り組み、騒音・振動等についての調査を毎月実施しております。

そのうち、6月に実施しました調査結果についてお知らせ致します。

■担当窓口：国土交通省関東地方整備局  
首都国道事務所 調査設計課  
■電話番号：047-362-4115

### 1. 調査項目および調査地点

調査項目、および調査地点を下の図に示します。



## 2. 騒音・振動調査結果

騒音レベル $L_{A5}$  および振動レベル $L_{10}$ の調査結果を下の表に示します。

○法律による規制基準を満足しています。

調査地点	付近の工事内容	騒音レベル $L_{A5}$ (dB)	振動レベル $L_{10}$ (dB)	調査日
1-6	A 北国分地区函渠その2工事	60	38	6月17日
1-14	B 矢切堀之内地区改良その2工事	57	38	
1-7	B 矢切堀之内地区改良その2工事 C 堀之内地区函渠その3工事 D 堀之内地区函渠その5工事	57	45	6月4日
1-8		57	37	
1-10		62	41	
1-11		59	39	
法律による 規制基準		特定建設作業に伴って発生する騒音の規制に関する基準 85	特定建設作業に伴って発生する振動の規制に関する基準 75	

### 解説

#### ●騒音レベル $L_{A5}$

騒音の大きさを騒音レベルといい、dB(デシベル)という単位で表します。騒音レベルをある時間測定したとき、全測定値の大きい方から5%目の値を $L_{A5}$ と表します。これは、「特定建設作業に伴って発生する騒音の規制に関する基準」に示された規制基準値と比較する値です。

#### ●振動レベル $L_{10}$

騒音と同様に、振動レベルをある時間測定したとき、全測定値の大きい方から10%目の値を $L_{10}$ と表します。これは、「振動規制法施行規則」に示された規制基準値と比較する値です。

## 3. 地下水質調査結果（調査日：6月25日）

地下水質の調査結果を下の表に示します。

毎月調査している項目として、pHおよび六価クロムがあります。

○pHおよび六価クロムに異常はありませんでした。

測定地点	1-1	1-2	1-3	1-4	1-5	1-6	1-7	1-8
pH	7.6	6.8	6.9	6.7	7.5	7.6	7.1	6.5
六価クロム(mg/l)	<0.005	0.006	<0.005	<0.005	<0.005	0.005	<0.005	<0.005

## 4. 地下水位調査結果（調査日：6月22日、24日）

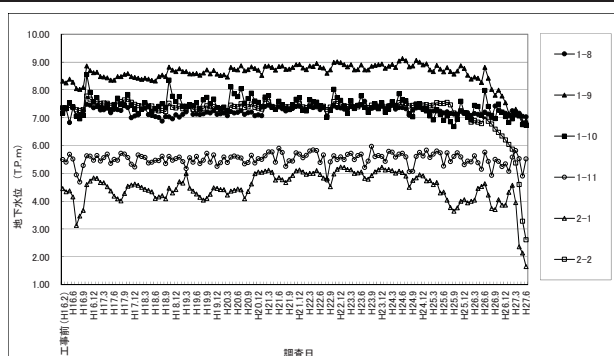
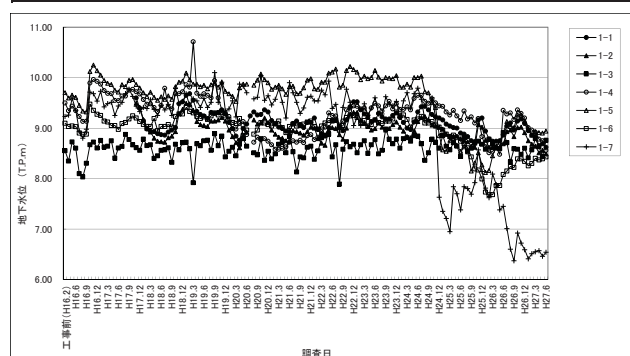
地下水位の調査結果を下の表に示します。

○地下水位の低下が一部で確認されました。

引き続き注視していきます。

測定結果の単位は T. P. m

調査月	1-1	1-2	1-3	1-4	1-5	1-6	1-7	1-8	1-9	1-10	1-11	2-1	2-2
4月	8.65	8.51	8.63	8.78	8.91	8.37	6.57	7.16	7.12	7.06	5.53	2.36	4.60
5月	8.69	8.56	8.44	8.75	8.90	8.39	6.46	7.05	6.86	6.75	4.90	2.14	3.28
6月	8.62	8.49	8.76	8.56	8.94	8.43	6.54	7.03	6.90	6.73	5.52	1.65	2.61



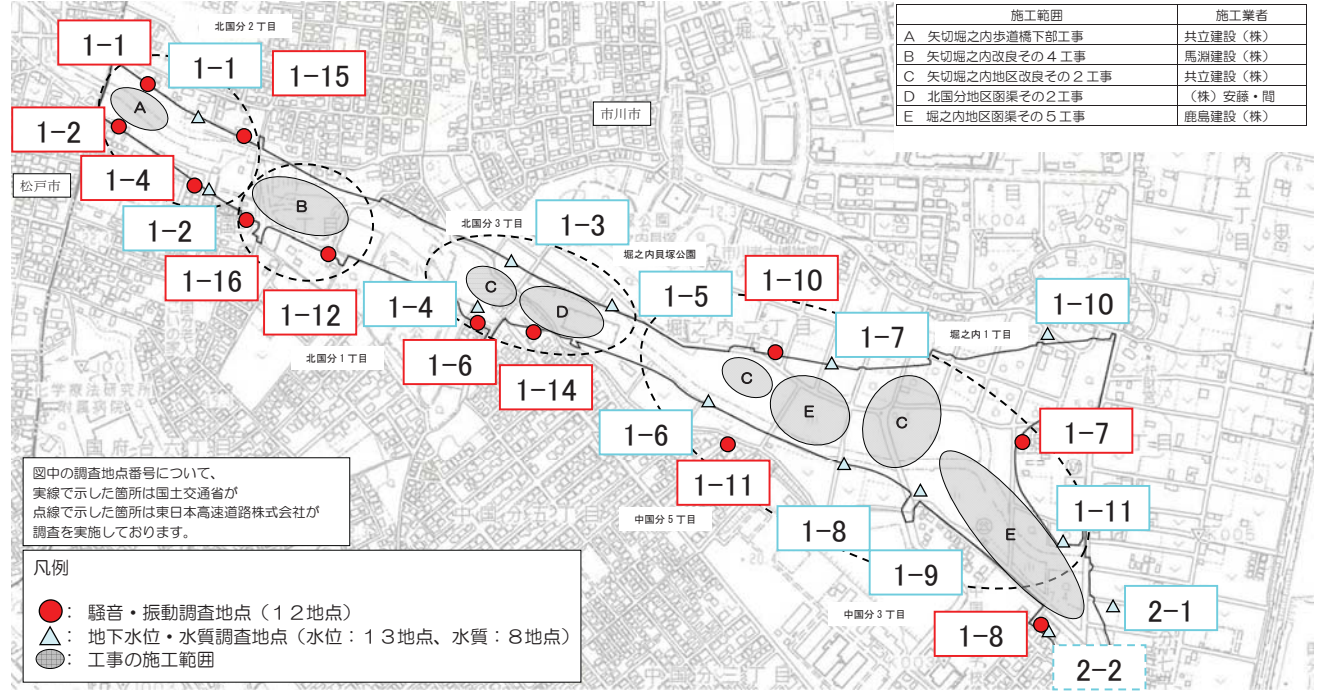
# 堀之内地区の7月の調査結果のお知らせ

平素は、国土交通省の外環事業にご理解・ご協力いただき誠にありがとうございます。  
 国土交通省首都国道事務所では地域の生活環境の保全に努めつつ外環事業に取り組むために、騒音・振動等についての調査を毎月実施しております。  
 そのうち、7月に実施しました調査結果についてお知らせ致します。

■担当窓口：国土交通省関東地方整備局  
 首都国道事務所 調査設計課  
 ■電話番号：047-362-4115

## 1. 調査項目および調査地点

調査項目、および調査地点を下の図に示します。



## 2. 騒音・振動調査結果

騒音レベル $L_{A5}$  および振動レベル $L_{10}$ の調査結果を下の表に示します。

○法律による規制基準を満足しています。

調査地点	付近の工事内容	騒音レベル $L_{A5}$ (dB)	振動レベル $L_{10}$ (dB)	調査日
1-1	A 矢切堀之内歩道橋下部工事	55	34	7月10日
1-2		57	33	
1-4		50	27	
1-15	B 矢切堀之内改良その4工事	56	37	7月29日
1-12		59	36	
1-16		51	31	
1-6	C 矢切堀之内地区改良その2工事 D 北国分地区函渠その2工事	60	37	7月28日
1-14		59	32	
1-7	C 矢切堀之内地区改良その2工事 E 堀之内地区函渠その5工事	57	46	7月22日
1-8		56	34	
1-10		61	37	
1-11		64	36	
法律による 規制基準		特定建設作業に伴って発生する騒音の規制に関する基準 85	特定建設作業に伴って発生する振動の規制に関する基準 75	

### 解説

#### ●騒音レベル $L_{A5}$

騒音の大きさを騒音レベルといい、dB(デシベル)という単位で表します。騒音レベルをある時間測定したとき、全測定値の大きい方から5%目の値を $L_{A5}$ と表します。これは、「特定建設作業に伴って発生する騒音の規制に関する基準」に示された規制基準値と比較する値です。

#### ●振動レベル $L_{10}$

騒音と同様に、振動レベルをある時間測定したとき、全測定値の大きい方から10%目の値を $L_{10}$ と表します。これは、「振動規制法施行規則」に示された規制基準値と比較する値です。

### 3. 地下水質調査結果（調査日：7月30日）

地下水質の調査結果を下の表に示します。

毎月調査している項目として、pHおよび六価クロムがあります。

○pHおよび六価クロムに異常はありませんでした。

測定地点	1-1	1-2	1-3	1-4	1-5	1-6	1-7	1-8
pH	7.6	7.0	6.9	6.8	7.4	7.5	7.6	7.5
六価クロム(mg/l)	<0.005	0.006	<0.005	<0.005	<0.005	0.005	<0.005	<0.005

### 4. 地下水位調査結果（調査日：7月21日、29日）

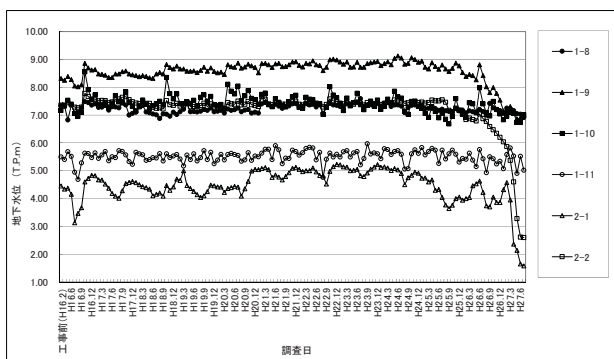
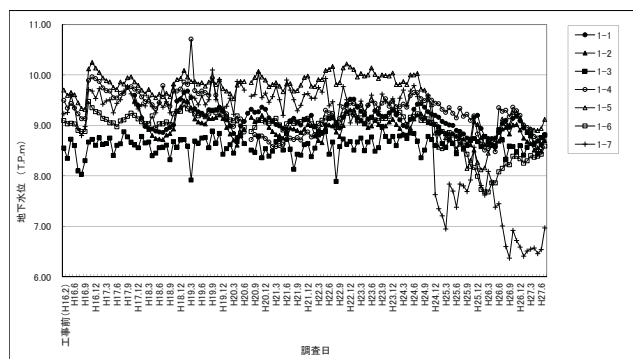
地下水位の調査結果を下の表に示します。

○地下水位の低下が一部で確認されました。

引き続き注視していきます。

測定結果の単位は T.P.m

調査月	1-1	1-2	1-3	1-4	1-5	1-6	1-7	1-8	1-9	1-10	1-11	2-1	2-2
5月	8.69	8.56	8.44	8.75	8.90	8.39	6.46	7.05	6.86	6.75	4.90	2.14	3.28
6月	8.62	8.49	8.76	8.56	8.94	8.43	6.54	7.03	6.90	6.73	5.52	1.65	2.61
7月	8.82	8.70	8.81	8.79	9.12	8.59	6.97	6.91	7.01	7.01	5.02	1.58	2.60



作成日 平成27年 月 日

## 堀之内地区の8月の調査結果のお知らせ

平素は、国土交通省の外環事業にご理解・ご協力いただき誠にありがとうございます。

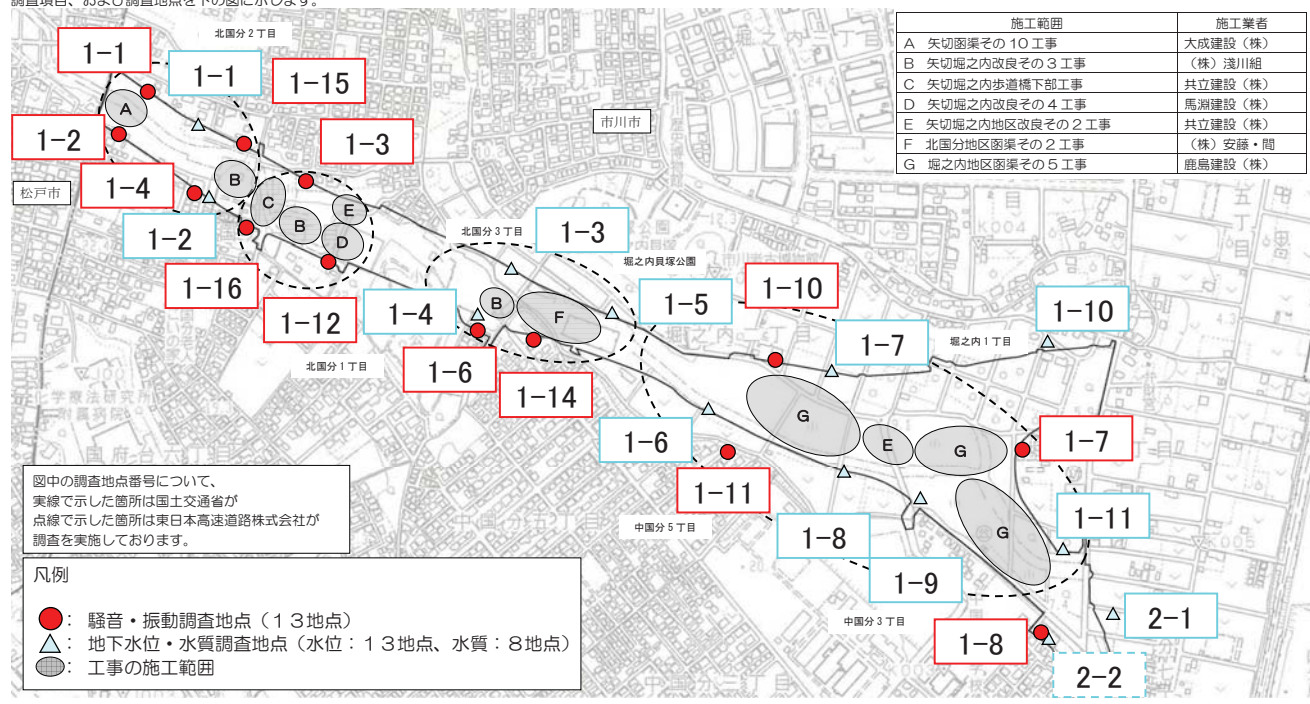
国土交通省首都国道事務所では地域の生活環境の保全に努めつつ外環事業に取り組みために、騒音・振動等についての調査を毎月実施しております。

そのうち、8月に実施しました調査結果についてお知らせ致します。

■担当窓口：国土交通省関東地方整備局  
首都国道事務所 調査設計課  
■電話番号：047-362-4115

### 1. 調査項目および調査地点

調査項目、および調査地点を下の図に示します。



## 2. 騒音・振動調査結果

騒音レベル $L_{A5}$  および振動レベル $L_{10}$ の調査結果を下の表に示します。

○法律による規制基準を満足しています。

調査地点	付近の工事内容	騒音レベル $L_{A5}$ (dB)	振動レベル $L_{10}$ (dB)	調査日
1-1	A 矢切函渠その10工事 B 矢切堀之内改良その3工事	53	31	8月19日
1-2		51	28	
1-4		53	26	
1-15	B 矢切堀之内改良その3工事 C 矢切堀之内歩道橋下部工事 D 矢切堀之内改良その4工事 E 矢切堀之内地区改良その2工事	57	35	8月28日
1-3		56	40	
1-12		52	33	
1-16		52	34	
1-6	B 矢切堀之内改良その3工事 F 北国分地区函渠その2工事	62	41	8月21日
1-14		57	36	
1-7	E 矢切堀之内地区改良その2工事 G 堀之内地区函渠その5工事	55	47	8月7日
1-8		58	31	
1-10		59	35	
1-11		68	32	
法律による 規制基準		特定建設作業に伴って発生する騒音の規制に関する基準 85	特定建設作業に伴って発生する振動の規制に関する基準 75	

### 解説

#### ●騒音レベル $L_{A5}$

騒音の大きさを騒音レベルといい、dB(デシベル)という単位で表します。騒音レベルをある時間測定したとき、全測定値の大きい方から5%目の値を $L_{A5}$ と表します。これは、「特定建設作業に伴って発生する騒音の規制に関する基準」に示された規制基準値と比較する値です。

#### ●振動レベル $L_{10}$

騒音と同様に、振動レベルをある時間測定したとき、全測定値の大きい方から10%目の値を $L_{10}$ と表します。これは、「振動規制法施行規則」に示された規制基準値と比較する値です。

## 3. 地下水質調査結果 (調査日: 8月28日)

地下水質の調査結果を下の表に示します。

毎月調査している項目として、pHおよび六価クロムがあります。

○pHおよび六価クロムに異常はありませんでした。

測定地点	1-1	1-2	1-3	1-4	1-5	1-6	1-7	1-8
pH	7.5	7.1	7.2	6.7	7.7	7.8	6.9	6.7
六価クロム(mg/l)	<0.005	0.005	<0.005	<0.005	<0.005	<0.005	<0.005	<0.005

## 4. 地下水位調査結果 (調査日: 8月18日、27日)

地下水位の調査結果を下の表に示します。

○地下水位の低下が一部で確認されました。

引き続き注視していきます。

測定結果の単位は T. P. m

調査月	1-1	1-2	1-3	1-4	1-5	1-6	1-7	1-8	1-9	1-10	1-11	2-1	2-2
6月	8.62	8.49	8.76	8.56	8.94	8.43	6.54	7.03	6.90	6.73	5.52	1.65	2.61
7月	8.82	8.70	8.81	8.79	9.12	8.59	6.97	6.91	7.01	7.01	5.02	1.58	2.60
8月	8.84	8.71	9.25	8.74	9.13	8.57	6.77	6.91	6.88	6.73	4.98	1.56	2.51

