

ダム情報
利根川上流9ダムの貯水状況
令和2年5月11日現在

542,452千m³
貯水率 **98.3%**
(平年貯水率 88.5%)

県水:だより



- 千葉県営水道ホームページ <https://www.pref.chiba.lg.jp/suidou/>
- ポタリちゃんtwitter <http://twitter.com/potarichan>

発行:千葉県企業局管理部総務企画課
〒262-8512
千葉市花見川区幕張町5-417-24
TEL 043(211)8365
FAX 043(274)9801
給水人口/3,042,838人
(平成31年3月末現在)
年間給水量/321,312,968m³
(平成30年度)

千葉県営水道は、安全・安心な水道水をお届けします

新型コロナウイルスは水道水の安全性に影響ありません

各地で新型コロナウイルスの感染が確認されていますが、コロナウイルスやインフルエンザウイルス等のウイルスに対しては、塩素消毒が有効とされています。

千葉県営水道では法令に従い、適切に塩素消毒を実施していますので、飲用はもとより、日常生活に不可欠な調理、食器洗い、入浴などに安心してお使いください。身近な水道水と石けんでこまめに手を洗い、感染予防に努めましょう。

水道料金に関するご相談等について

- 新型コロナウイルス感染症の影響により、即時のお支払いが困難な方は、ご相談に応じますので、水道をご利用いただいている地域を担当する水道事務所・支所にご相談ください。

水道事務所・支所	電話番号	所管区域
千葉水道事務所	043-264-1114	千葉市中央区・若葉区・緑区の一部、稲毛区小深町、美浜区幸町及び新港
千葉水道事務所 千葉西支所	043-278-4144	千葉市花見川区全域、稲毛区(小深町を除く)、美浜区(幸町及び新港を除く)、若葉区・中央区の一部
千葉水道事務所 市原支所	0436-41-1362	市原市の一部
船橋水道事務所	047-433-2514	船橋市南部、習志野市の一部
船橋水道事務所 船橋北支所	047-465-9133	鎌ヶ谷市全域、船橋市北部
船橋水道事務所 千葉ニュータウン支所	0476-46-3514	印西市・白井市の一部、船橋市小室町
船橋水道事務所 成田支所	0476-27-2232	成田市の一部
市川水道事務所	047-378-1517	市川市の一部(江戸川放水路以東)
市川水道事務所 松戸支所	047-368-6143	松戸市の一部
市川水道事務所 葛南支所	047-357-1197	浦安市全域、市川市の一部(江戸川放水路以西)

- 新型コロナウイルス感染拡大を防ぐため、不要不急の外出の自粛が求められています。スマートフォンをお使いの方は、自宅で水道料金のお支払いができる「スマホ決済」の利用もご検討ください。

- ご利用いただけるスマホ決済

[LINE Pay請求書支払い]



LINE Pay株式会社が提供するサービスです。アプリにあらかじめチャージされた残高の中からお支払いができます。

[PayB]



ビリングシステム株式会社が提供するサービスです。アプリに登録した金融機関口座から即時に引落しができます。

[PayPay請求書払い]



PayPay株式会社が提供するサービスです。アプリにあらかじめチャージされた残高の中からお支払いができます。

「スマホ決済」とは

スマートフォンなどのモバイル端末を用いた電子決済サービスで、千葉県企業局が発行する請求書のバーコードをスマートフォンなどのモバイル端末のカメラで読み込むことにより、水道料金の支払いができるサービスです。



コンビニ収納用
バーコードはココ



新型コロナウイルスに関する詐欺等にご注意ください！

職員等を装って「水道管にコロナウイルスが付着している。除去にはお金がかかる。」といった、不審な電話や訪問等があったとの新聞報道がありますが、千葉県企業局では、そのような連絡や訪問などをする事は一切ありません。また、事業者に委託することはありませんので、ご注意ください。



令和3年1月から 上下水道料金の徴収一元化「対象地域」が広がります

対象地域 市川市 船橋市 松戸市 浦安市 印西市 白井市 の県営水道給水区域

令和3年1月検針分(令和3年2月請求)から、上記6市では上水道料金と下水道使用料が**一括請求**に変わります

現在、上記6市では、千葉県営水道が「上水道料金」を、各市が「下水道使用料」を別々に請求していますが、お客様の利便性を向上させるとともに、事務の効率化を図るため、令和3年1月から千葉県営水道が上記6市の下水道使用料徴収事務を受託し、上下水道料金徴収事務を一本化(徴収一元化)することといたしました。

徴収一元化に伴い、引越し等に伴う上下水道の使用開始・中止、口座振替などの申込みも一度で済むようになります。

※現在、各市に下水道使用料をお支払いされていないお客様は、対象ではありません。

対象	お支払い先
上水道料金	千葉県営水道
下水道使用料	各市



対象	お支払い先
上水道料金 下水道使用料	千葉県営水道

千葉市、成田市、市原市、鎌ヶ谷市の4市では平成30年1月から徴収一元化を実施済だよ～



水道Q&A

水道についての
いろいろな
質問に
答えるよ！

引越、お問合わせ

Q.1 引越をしますが、水道の使用中止の手続きはどうしたらいいですか？

A 水道の使用中止の手続きは、電話またはインターネット(引越れんらく帳)により受付しています。お引越予定の30日前から2営業日前までに申し込みください。
お届けがないと、次に入居されるお客様との料金の区分けができませんので、必ずお届けください。

お問い合わせ先 本紙 4面下段

Q.2 引越をしてきましたが、水道の使用開始の手続きはどうしたらいいですか？

A 水道の使用開始の手続きは、転入先のお住まいに「水道のしおり」と一緒に「水道及び下水道使用申込書」がありますので、必要事項をご記入の上、送付してください。口座振替をご希望の場合は、「口座振替依頼書」もご記入の上、併せて送付してください。
また、使用開始の手続きは、電話またはインターネットでも受付しております。
電話、またはインターネットでの手続きの際は、お客様からのお届けにすぐ対応できるよう、「お客様番号」をご確認の上、手続きをお願いしています。

《お客様番号の調べ方》

- 水道使用者標識 (番号プレート) ご使用になる建物・部屋の玄関ドア等に貼ってある小判型のプレートです。

- 水道及び下水道使用申込書

水道使用者標識



お問い合わせ先 本紙 4面下段

Q.3 夜間・休日の水道に関する問い合わせや連絡は、どうしたらいいですか？

A 夜間・休日における水道に関するお問い合わせやご連絡は、各地域の水道センターで受付しておりますので、ご連絡ください。

お問い合わせ先 本紙 4面下段

漏水が起こったら

Q.4 漏水しているか確認する方法はありますか？

A お使いになっている蛇口を全部閉めてください。次に、水道のメーターボックスの蓋を開けて、水道メーターの中心部にあるパイロット(小さい円形)を確認してください。
蛇口を全部閉めてもパイロットが回っている場合は、漏水している疑いがありますので、県水お客様センターまでご連絡ください。



パイロット

漏水が起こったら

Q.5 漏水していた場合の水道料金の減免制度はありますか？

A お客様が適正な管理をしても発見することが困難な地下漏水で、「指定給水装置工事事業者」が修繕した場合は、料金の一部を減免する制度があります。
(注意1)水洗トイレや蛇口等からの漏水は減免対象となりません。
(注意2)地下漏水を修繕した場合でも、千葉県企業局の指定を受けている「指定給水装置工事事業者」が修繕したことが確認できなければ減免対象となりません。

Q.6 漏水修繕などの給水装置工事ができる業者を知る方法はありますか？

A 千葉県営水道のホームページで「指定給水装置工事事業者」の一覧を掲載していますので、ご覧ください。
または、最寄りの水道事務所・支所へお電話でお問い合わせください。

千葉県営水道 指定給水装置工事事業者 で検索

水道料金のお支払いについて

Q.7 水道料金の支払い方法を教えてください。

A 千葉県営水道では、「口座振替」によるお支払い方法と、「請求書」でお支払いする方法があります。
《口座振替によるお支払い》
口座振替は、金融機関がお客様に代わって毎回の水道料金を自動的に千葉県営水道(千葉県企業局)に払い込む、便利な制度です。引き落とし日は検針翌月の16日です。
《請求書(納入通知書)でのお支払い》
水道の使用場所またはあらかじめ指定された請求先に請求書(納入通知書)をお送りします。お支払期限は検針翌月の16日です。
期限までに、取扱い金融機関の窓口、コンビニエンスストア、スマートフォン決済のいずれかでお支払いください。

Q.8 水道料金の支払いをしている口座を変えるには、どうしたらいいですか？

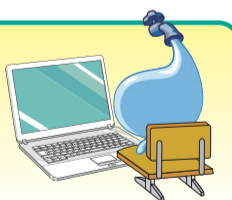
A お手数ですが、新たに申込み手続きが必要となります。県水お客様センターへご連絡いただければ、口座振替申込書類をお客様へ郵送いたします。手続きには2か月ほどお時間をいただきます。手続きが完了するまでの間は、変更前の口座からの引落としとなります。

Q.9 クレジットカードでの支払いはできますか？

A 千葉県営水道の水道料金は、クレジットカードでのお支払いはできません。
クレジットカード払いの導入につきましては、お客様からのご意見や、他の水道事業者における状況、費用対効果等について検討を行ってまいりましたが、クレジットカード払いは、他の支払方法と比べて手数料が高く、将来にわたって収納コストがかさみ、経営に与える影響が懸念されることから、当面、導入を見送ることといたしました。
千葉県営水道では、収納コストの縮減に努め、現行の水道料金を少しでも長く維持することがお客様サービスにつながるものと考えておりますので、お客様のご理解をお願いします。

インターネット 令和2年度 モニターの追加募集

お客様サービスの向上や事業運営の参考とするため、アンケートへの回答や、水道について日常感じているご意見などをお寄せいただくモニターを募集します。
※県水日より令和2年1月1日号に掲載したモニター募集の「追加募集」となります。1月にご応募いただき、すでに「登録通知」を受け取られている方は、恐れ入りますが今回のご応募はご遠慮ください。



【内 容】	<ul style="list-style-type: none"> インターネットでお願いするアンケートへの回答 (年4回程度、1回につき20~30分程度) 県営水道事業への意見・提案(随時) 	【応募方法】	千葉県企業局ホームページから応募してください。 アドレス : https://www.pref.chiba.lg.jp/suidou/gyoumu/boshuu/r02/
【登録期間】	登録日から令和3年3月末まで	【選考結果】	令和2年6月中旬までに、モニター登録となった方のみメールでお知らせします。
【募集人数】	265名 (応募者多数の場合は、年齢・地域・性別等を考慮して選考させていただきます。)	【問い合わせ】	業務振興課お客様サービス推進班 TEL 043-211-8800
【応募条件】	<ul style="list-style-type: none"> 千葉県営水道の給水区域にお住まいで水道を使用している方 インターネット及び電子メールを日本語で利用できる方 国または地方公共団体の議員・公務員以外の方 ※同一世帯で複数のご応募はご遠慮ください。 	【その他】	<ul style="list-style-type: none"> アンケートへの回答1回につき500円相当の図書カード(またはそれに代わるもの)を進呈させていただきます。 ※最後のアンケート終了後回答回数分をお送りします。 利用する機器や通信費用等についてはご本人の負担となります。 ご入力いただきましたお客様の個人情報は、インターネットモニター事業の目的以外には使用いたしません。
【締 切】	令和2年6月8日(月)		

詳しくは 千葉県営水道 インターネットモニター募集 で検索

水道週間

第62回

水道週間ポスター・標語コンクール 入賞者

6月1日(月)~7日(日)

応募総数、ポスター438点、標語1217点の中から選ばれた、最優秀・優秀作品を掲載します。たくさんのご応募ありがとうございました。

※学校・学年は作品応募当時(令和2年1月)のものです。

ポスターの部 ~最優秀賞~



●広報用統一ポスターとして使用



幼児の部

さいとう ひかり
齋藤 輝さん

船橋市立宮本第一保育園年長



小学生高学年の部

うえくさ えりか
植草 絵里花さん

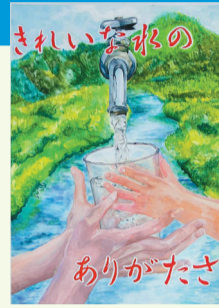
千葉市立蘇我小学校4年



中学生の部

とみた しの
富田 紫乃さん

松戸市立小金中学校2年



一般の部

とよおか ちなつ
豊岡 千夏さん

県立千葉女子高等学校1年

小学生低学年の部

やまもと かずし
山本 和志さん

市原市立湿津小学校1年



たくさんの応募 本当にありがとう

~優秀賞~



幼児の部

つなみ あやか
角南 絢香さん

あいりす幼稚園年長



小学生低学年の部

にとべ こほる
二藤部 心晴さん

市原市立石塚小学校2年



小学生高学年の部

きたやま あきと
北山 明斗さん

白井市立七次台小学校5年



中学生の部

ながさき りこ
長崎 莉子さん

松戸市立小金中学校1年



一般の部

いらい みどり
入井 翠さん

県立千葉女子高等学校2年

標語の部 ~最優秀賞~

ひとくちでげんきいっぱい ちばのみず

●広報用統一標語として使用

幼児の部

さかちよ まゆみ
坂千代 檀さん

弥生幼稚園年長

小学生低学年の部

かわらだ りゅう
川原田 龍さん

船橋市立三山東小学校1年

たいせつに つかおうまろう ちばの水

中学生の部

まつもと みゆ
松本 望結さん

いすみ市立岬中学校2年

あふれだす 笑顔、やさしさ、千葉の水

小学生高学年の部

たむら はると
田村 陽斗さん

市原市立有秋西小学校5年

安全で おいしい水を 未来にも

一般の部

くりはら じゅんいち
栗原 順一さん

習志野市

災害時 命をつなぐ 千葉の水

~優秀賞~

幼児の部

たなべ じゅんせ
田邊 純星さん

あいりす幼稚園年長

おいしいよ みずはみんなの たからもの

小学生低学年の部

こばやし まお
小林 真緒さん

市川市立立鬼高小学校3年

おいしいね 幸せ広がる 千葉の水

小学生高学年の部

かのう あおい
加納 蒼さん

東金市立東小学校6年

千葉の水 命をうるおす ひとしずく

中学生の部

よこうち ゆうな
横内 優菜さん

国府台女子学院中学部2年

さあ飲もう 笑顔輝く 千葉の水

一般の部

よしうえ ゆうな
吉植 優奈さん

成田高等学校1年

ありがとう 暮らし支える 千葉の水

＊おうちで「水質検査体験」やってみませんか？＊ 無料

ご自宅の水道水の水質を検査してみませんか？参加して下さる方に「簡易水質検査キット」をお送りします！検査結果を報告して下さった方には「ポタリちゃんグッズ」をプレゼント！気軽に応募ください！

- 【対象者】 給水区域内にお住まいで県営水道をご利用の方(戸建て、集合住宅を問いません。)
- 【募集人数】 300名程度(応募者多数の場合、ご希望にそえないことがあります)
- 【調査期間】 8月1日(土)~8月31日(月)
- 【報告回数】 調査期間内に1回
- 【検査項目】 「残留塩素濃度」、「pH値」、「硬度」など
- 【申込方法】 千葉県営水道ホームページから応募してください。
- 【申込締切】 7月5日(日)
- 【問合せ先】 千葉県企業局水道部計画課おいしい水づくり推進班
TEL043-211-8632



ポタリちゃんグッズ(一例)

夏休みの自由研究にいかがですか？

詳細は で検索



問

次のうち、令和3年1月から上下水道料金徴収一元化の対象地域となる市はどれでしょう。

みなさんの応募 待ってます！

- Ⓐ 千葉市
- Ⓑ 市川市
- Ⓒ 鎌ヶ谷市

応募方法

はがきに①クイズの答 ②郵便番号・住所 ③氏名 ④県水だよりの感想をご記入のうえ、右記あて先まで郵送してください。正解者の中から抽選で25名様に記念品をプレゼントします。当選者の発表は発送をもってかえさせていただきます。

※なお、寄せられたご感想やイラストは、匿名で紙面等に掲載させていただくことがありますのでご了承ください。

締切

令和2年6月25日(木)

あて先

〒262-8512(住所省略可) 千葉県企業局管理部総務企画課 県水クイズ係

※質問・要望を書かれても直接お答えすることはできませんので、ご了承ください。

※記入された個人情報は、記念品の発送以外には使用しません。

4月5日号の 県水クイズの正解 ▶ 正解は「桜前線」でした。 [応募総数229通、うち正解者数216通]

集合住宅にお住まいの方は、給水方式の確認をしましょう!

集合住宅は、建物によって給水方式が異なります。給水方式によっては、水道本管が断水していない状況でも、停電などにより各階に水を上げるポンプが停止してしまい、お部屋で水が出なくなることがあります。そのような場合でも「直結給水栓」などが設置されている場合は、その水栓を活用できることがあります。

災害に備え、建物の管理者様に、建物の給水方式、直結給水栓や非常用給水栓の有無、設置場所、利用しても良いかなど、確認されることをおすすめします。

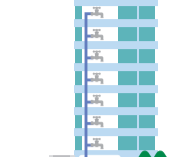
給水方式は3つあります

【直結直圧式給水方式】



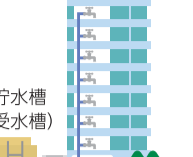
水道本管の水圧のみで直接給水します

【直結増圧式給水方式】



各階にポンプの力で水を送ります

【貯水槽式給水方式】



ポンプ

※ お住まいの集合住宅がどの方式なのか、詳しくは管理者様にご確認ください。

給水方式について

【直結給水方式】

直結直圧式給水方式…水道本管の水圧をそのまま利用して直接給水する方式(水道本管水圧等の条件を満たす場合、3階まで可能)

直結増圧式給水方式…水道本管の水圧のみでは最上階まで水を上げられないため、増圧ポンプにより各階まで水を上げて給水する方式

【貯水槽式給水方式】

水道本管の水をいったん貯水槽(受水槽)に貯留し、ポンプにより各階まで水を上げて給水する方式

新たに各給水栓を設置する場合

新たに各給水栓を設置される場合は、千葉県企業局への申請が必要となります。設置にあたっては、直結給水栓については千葉県企業局指定給水装置工事事業者へご相談ください。非常用給水栓については建物の所在地を管轄している各水道事務所・支所の給水装置課までご連絡ください。

指定給水装置工事事業者

千葉県 指定給水装置工事事業者 で検索

各水道事務所・支所

千葉県営水道 水道事務所 で検索

お住まいの給水方式がどれなのか、給水栓はあるのかなど管理者様に確認してみてください!

設置をご希望の管理者様はホームページをご確認ください。

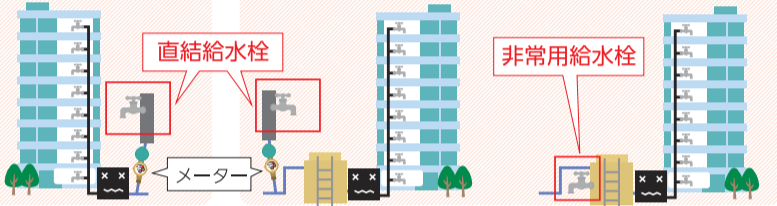
これがあれば大丈夫!

【直結給水栓】……水道本管の水圧で給水できます(水道本管が断水していない場合)

【非常用給水栓】…貯水槽(受水槽)に溜まっている水を使うことができます

【直結増圧式給水方式】

【貯水槽式給水方式】



Twitter



ポタリちゃんが日々思ったことや、県営水道のお知らせをつぶやくよ! ぜひフォローしてね!



ポタリちゃん ツイッター で検索



水道の使用開始・中止のお申し込みは

インターネットで24時間受付可能!

<https://www.pref.chiba.lg.jp/suidou/gyoumu/uketsuke.html>

- ・千葉県営水道では、引越し総合サイト「引越れんらく帳」による水道の使用開始・中止のインターネット受付を行っています。
- ・「引越れんらく帳」は、電気・ガス・水道等の引越し連絡がまとめて行える簡単・便利なサービスです。
- ・インターネットでのお申し込みは、お引越しの30日前から2営業日前までにお申し込みください。
- ・誤登録の防止のため、折り返しメールまたは電話でご連絡することがあります。



県水お客様センター

電話受付時間 月～金曜日 8:45から18:00まで 日曜日・祝日及び年末年始(12/29～1/3)を除く
土曜日 8:45から17:00まで

新型コロナウイルス感染症の影響により月～金曜日は当面の間、8:45～17:00とさせていただきます。

- ナビダイヤル **0570-001-245**
- 以下の場合は、こちらにおかけください **043-310-0321**
 - ・PHSやIP電話をご利用の方【ナビダイヤルにつながりません。】
 - ・携帯電話の通話定額プラン(かけ放題等の無料通話プラン)をご利用の方【ナビダイヤルでは通話料金が発生しますのでこちらにかけをお勧めします。】
- FAX専用 **043-272-3333**

電話番号のおかけ間違いにご注意ください。

- お引越し等で新しく水道を使うとき、使っていた水道を止めるとき
- ご利用になるお客様の名義を変えたいとき
- 料金・使用水量に関するお問い合わせ
- 納入通知書(請求書)の郵送先を変更したいとき
- 水質に関するお問い合わせ
- 漏水を発見したとき
- その他水道に関するお問い合わせ

※転居の受付は1か月前からできます。土曜日の受付も行っています。※休日明けの月曜日や祝日の翌日には電話が集中し、つながりにくくなります。比較的つながりやすい火曜日から土曜日にご利用ください。※左記電話番号への通話・FAX送信等にかかる費用はお客様のご負担となります。

水道センター 受付時間外(夜間・休日)のお問い合わせ等は水道センターへ

夜間・休日の受付時間

区分	月～金	土・日・祝
漏水事故の通報・その他のサービス	17:00から翌朝9:00まで	9:00から翌朝9:00まで
給水装置(宅地内の給水管や蛇口等)の修繕受付	9:00から22:00まで ※給水装置の修繕は、昼間でも受け付けます。	9:00から22:00まで
給水の申込み及び解除の受付	17:00から22:00まで	9:00から22:00まで

受持区域ごとに担当会社が異なります

委託会社	連絡先	受持区域
(株)千葉水道センター	0120-043260 / 043-241-6091	千葉市(市営水道区域除く)
(株)船橋水道センター	0120-043261 / 047-447-7300	船橋市・習志野市・鎌ヶ谷市(習志野市営水道区域除く)
(株)市川水道センター	0120-043262 / 047-332-8852	市川市・浦安市
(株)松戸水道センター	0120-043263 / 047-367-3937	松戸市(市営水道区域除く)
(株)市原水道センター	0120-043264 / 0436-21-7041	市原市(市営水道区域除く)
(株)北総水道センター	0120-043268 / 0476-98-3000	千葉ニュータウン 成田ニュータウン

電話番号のおかけ間違いにご注意ください。(注)0120で始まるフリーダイヤルへは、携帯電話からのご利用はできません。一般の固定電話または公衆電話からおかけください。