

**ダム情報**  
利根川上流9ダムの貯水状況  
令和2年3月18日現在

**447,653**千m<sup>3</sup>  
貯水率 **81.2**%  
(平年貯水率 52.8%)

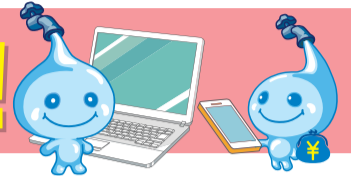
# 県水:だより



- 千葉県営水道ホームページ <https://www.pref.chiba.lg.jp/suidou/>
- ポタリちゃんtwitter <http://twitter.com/potarichan>

発行:千葉県企業局管理部総務企画課  
〒262-8512  
千葉市花見川区幕張町5-417-24  
TEL 043(211)8365  
FAX 043(274)9801  
給水人口/3,042,838人  
(平成31年3月末現在)  
年間給水量/321,312,968m<sup>3</sup>  
(平成30年度)

## パソコンやスマホから、千葉県営水道がもっと便利に!



### 引越しの手続きが簡単・便利に行える「引越れんらく帳」を導入しました。

千葉県企業局では、引越しワンストップサービス「引越れんらく帳」(\*)による水道の使用開始・停止のインターネット受付を始めました。

このサービスにより、引越しの手続きをもっと便利に、簡単に行えるようになります。

- ご利用になる方は、[こちら!](#)   で検索



お引越しの30日前から2営業日前までにお申し込みください。それ以降の場合は、県水お客様センター(TEL:0570-001-245)でお電話にて受付いたします。

#### ●手続きの流れ

1. 上記の「引越れんらく帳」ページにアクセスし、「無料登録」を選んで会員登録します。
2. 引越元、引越先、引越日などの基本情報を入力します。
3. 住所に対応するライフライン事業者が表示されるので、どこに手続きを行うか決定します。
4. 「水道の手続」で「千葉県営水道」を選びます。
5. お支払い方法等の必要事項を入力します。
6. 入力完了すると、千葉県営水道(県水お客様センター)にお客様の手続き情報が届きます。

(\*)東京電力エナジーパートナー株式会社とTEPCO i-フロンティア株式会社とが共同で運営する引越し総合サイトです。

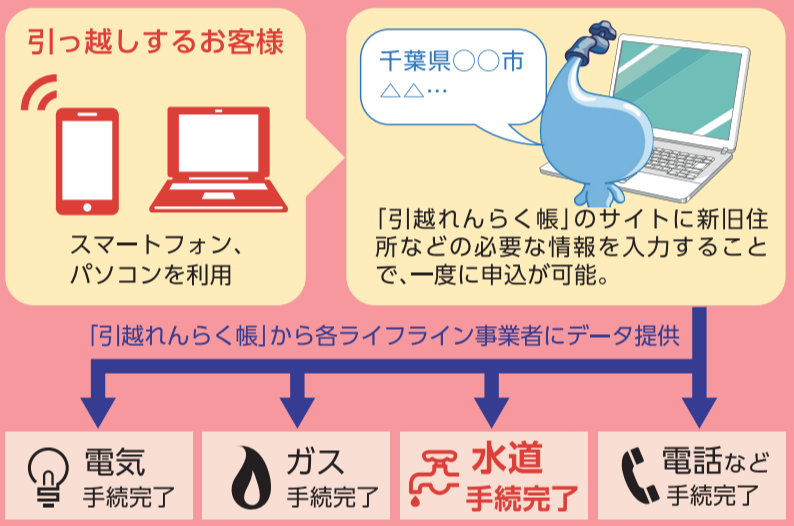
#### 引越れんらく帳ってなに?

引越れんらく帳とは、電気・ガス・水道等の引越し手続きを24時間いつでも一括で行える簡単・便利なサービスです。同じ情報を何度も伝えたり、手続きを忘れていたりすることから解放されます。



\*メンテナンス等により予告なしにサービスを停止する場合があります。

#### ●引越れんらく帳の手続きイメージ



### 「PayPay請求書払い」でも水道料金のお支払いができるようになりました。

千葉県企業局では、令和2年1月6日から導入しているスマホ決済「LINE Pay請求書支払い」「PayB」に加え、スマートフォン用アプリ「PayPay」を利用して水道料金のお支払いができるようになりました。

#### 「スマホ決済」とは

スマートフォンなどのモバイル端末を用いた電子決済サービスで、千葉県企業局が発行する請求書のバーコードをスマートフォンなどのモバイル端末のカメラで読み込むことにより、水道料金の支払いができるサービスです。



#### コンビニ収納用バーコードはココ



#### ●利用方法

- 1 事前にスマートフォンなどのモバイル端末に、PayPayのアプリケーションをインストールします。
- 2 アカウントの登録をし、支払い方法を設定します。
- 3 PayPay残高を確認し、アプリケーション内の「スキャン」をタップします。
- 4 お手元の請求書に印刷されている「コンビニ収納用バーコード」を読み取ってください。
- 5 支払い金額を確認し「支払う」をタップします。支払完了の画面が表示されます。

#### 注意事項

- ・システム利用料、支払手数料 無料(\*スマートフォンなどのパケット通信費用は、お客様のご負担になります。)
- ・ご利用の際の注意事項
  1. 領収証は発行されません。アプリ内の支払い履歴(取引履歴)にてご確認ください。
  2. お支払い後も、領収印のない請求書がお客様の手元に残ります。料金を二重に支払うことのないよう、ご注意ください。
  3. 請求書に記載されている支払期日が過ぎた場合は、ご利用になれません。
  4. 支払い限度額は、30万円までです。
  5. パソコン、フィーチャーフォン(ガラケー)によるお支払いはできません。
  6. メンテナンス等により利用できない時間帯があります。詳しくは、PayPayのホームページでご確認ください。

1月号でもお知らせした、スマホ決済「LINE Pay請求書支払い」「PayB」も利用してみね。



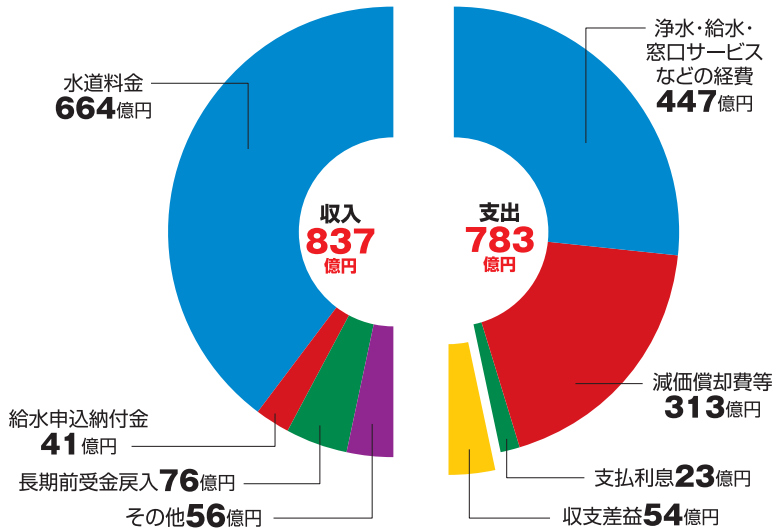
# 千葉県営水道の令和2年度当初予算と主要事業

上水道事業では、中期経営計画に基づき、基本理念「いつでも、安全でおいしい水を安定して供給し、お客様が安心し、信頼を寄せる水道」の実現に向けて、浄・給水場や管路等の更新・耐震化、高度浄水処理の拡充、お客様サービスの推進等に計画的に取り組んでいます。

令和2年度当初予算においても、下記で紹介する事業などを実施することで、引き続き給水区域内300万人のお客様に、安全でおいしい水を、24時間365日途切れることなく供給していきます。

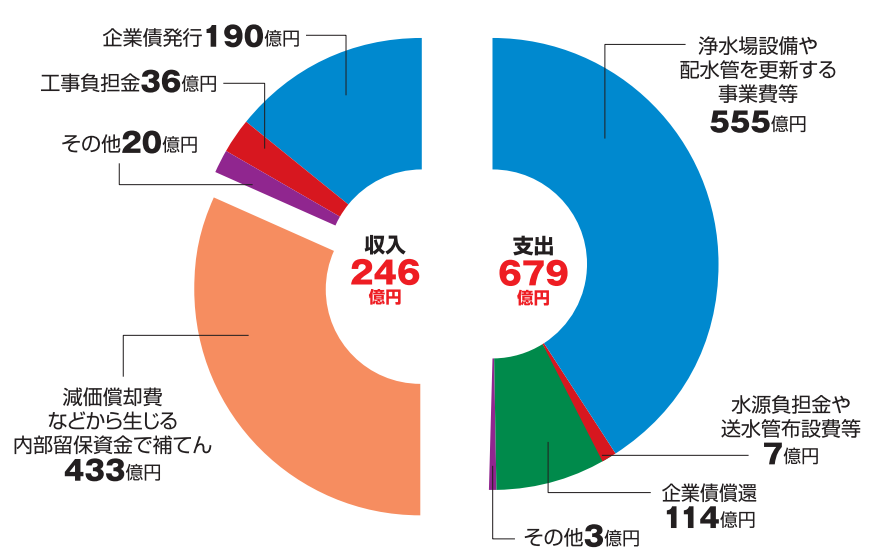
## 収益的収支

事業の管理・運営にかかわる収支です。



## 資本的収支

施設の整備・改良にかかわる収支です。



## 主な事業

### ○ 鑄鉄管更新工事(小中口径管)

219億円 (R1 205億円)

東日本大震災による管路破損等の教訓を踏まえ、湾岸埋立地域の管路の更新を優先的に進めていきます。

布設延長 80.9km (R1 77.1km)

うち湾岸埋立地域 29.9km (R1 26.2km)



### ○ 浄・給水場設備の更新・整備

109億32百万円 (R1 118億10百万円)

老朽化が著しい浄・給水場等について、平成25年度に実施した老朽度調査結果に基づき、計画的に設備の更新・整備を進めていきます。

### ○ 危機管理体制の強化

5億75百万円 (R1 2億17百万円)

#### (1) 停電対策事業

3億88百万円 (R1 2億17百万円)

浄・給水場等における非常用自家発電設備の増強を前倒して実施するなど、更なる停電対策の強化を図ります。

#### (2) 浸水対策事業

1億86百万円 (皆増)

河川の氾濫等で浸水のおそれがある印旛取水場他3箇所について、土嚢袋や防水扉等を設置し、浸水対策を進めていきます。

### ○ ちば野菊の里浄水場(第2期)施設整備事業

103億68百万円 (R1 68億30百万円)

老朽化が進んだ栗山浄水場から、近接するちば野菊の里浄水場に機能を移転し、併せて高度浄水処理機能を導入するため、令和2年度は、薬品沈でん池や洗浄排水池に係る設備工事などを実施します。

#### ○ 総事業費

約446億円

(事業期間 平成24年度～令和5年度)

#### ○ 稼働予定

令和5年度



### ・ 高度浄水処理の拡充(上記事業に含む)

30億60百万円 (R1 6億64百万円)

水質が良好とはいえない原水に対応するため、高度浄水処理システムの導入を推進し、より安全でおいしい水道水を供給していきます。

### ○ 第二期上下水道料金徴収一元化に伴う水道料金システムの改修

4億55百万円 (R1 5億57百万円)

6市(※)との間で、令和3年1月から第二期上下水道料金徴収一元化を実施することで合意したため、水道料金システムを改修します。

#### ○ 総事業費

10億12百万円 (事業期間 令和元年度～2年度)

(※) 市川市、船橋市、松戸市、浦安市、印西市及び白井市



## 第42回全日本中学生水の作文コンクール 作品募集

8月1日は「水の日」、8月1日から7日まで「水の週間」です。  
千葉県では、「水についての考え」や「水の使い方」について中学生から作文を募集しています。

### 1. テーマ

『水について考える』(個別の題名は自由)

### 2. 応募資格

令和2年度に県内在住・在学の中学生

### 3. 原稿

4000字語原稿用紙4枚以内

### 4. 応募方法

本文の前(原稿用紙枠内)に、①題名、②学校名(ふりがな)、③令和2年度の学年、④氏名(ふりがな)を明記して左記まで郵送

### 5. 募集期間

令和2年3月2日(月)～令和2年5月8日(金)

### 6. 送付先・問い合わせ先

〒260-1866 千葉県中央区市場町1番1号(住所省略可)  
千葉県総合企画部水政課水資源・水利班  
電話 0431223126 88

### 7. 入賞発表

6月中旬頃に所属する中学校を通じて入賞者へ通知します。

※詳しくは千葉県水政課ホームページをご覧ください。過去の内容や作文の参考資料となる「水のはなし」なども掲載しています。



<https://www.pref.chiba.lg.jp/suisai/sakubun/index.html>



令和元年度 千葉県表彰式の様子

水の作文コンクール 千葉県

検索

# 貯水槽水道の適正な管理をお願いします



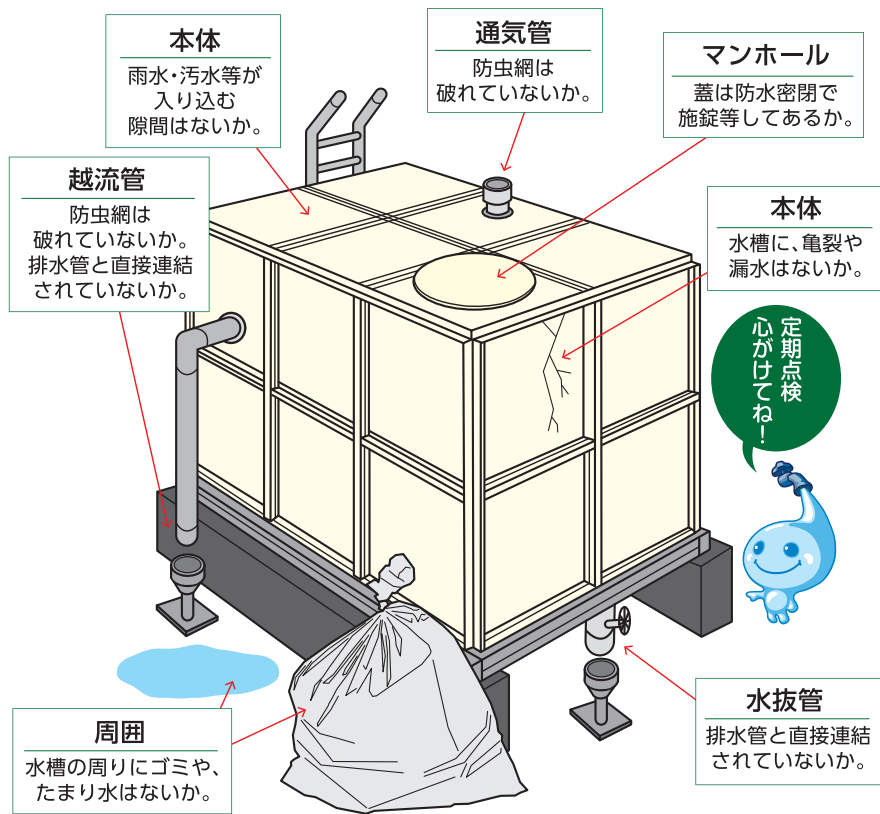
**ご注意!**

貯水槽水道とは、ビルやマンション等の建物に設置されている貯水槽に水を一度貯留し、蛇口まで給水する施設の総称です。貯水槽水道の適正な管理を怠ると、衛生上の問題が発生するおそれがあります。

不適正な管理により、衛生上の問題が発生した場合は、貯水槽水道の設置者(管理者)が責任を問われます。

## 貯水槽水道の設置者は貯水槽の適正管理に努めましょう

- ① 日1回、蛇口から採水した水の状態確認(味・色・におい・濁り等)
- ② 月1回、施設の点検(下記チェックポイントをご参考ください)
- ③ 年1回以上、貯水槽の清掃及び専門機関等による水質検査



## 貯水槽水道地域巡回サービスについて

千葉県企業局では、お客様に『おいしい水』を安心して飲んでいただくため、貯水槽水道地域巡回サービスの案内を送付しております。案内が届いた際には、ぜひ点検をお申込み下さい。

点検時間は30分程度、無料での実施となります

### ○主な内容

- ・貯水槽水道の管理状況の点検  
貯水槽内外部の点検を実施し、適正な管理方法について、指導及び助言します。
- ・水質検査  
味・臭気・色・色度・濁度・残留塩素を測定します。
- ・資料提供  
貯水槽水道ガイドライン等の各種パンフレットを送付します。
- ・直結給水方式への転換相談  
貯水槽給水方式から直結給水方式へ転換する際に必要となる手続きなどの相談を受け付けています。

### ○直結給水方式とは

水を貯水槽に貯めずに、水道本管から蛇口まで直に給水を行う方式を「直結給水方式」といいます。転換することで、貯水槽の清掃や水質管理が不要となるほか、貯水槽スペースが有効活用できる等の利点があります。  
※詳細は千葉県企業局ホームページに掲載しています。

### 連絡先：お問い合わせ・ご相談は下記までご連絡ください。

- 千葉県水道管工事協同組合 TEL：047-410-1441
  - 千葉県企業局水道部給水課 TEL：043-211-8722
- ※当業務は千葉県企業局から千葉県水道管工事協同組合に委託しています。

## 県水クイズ

漢字パズルです。□に当てはまる漢字を①から③までつなげるとできる言葉は何でしょう。

① 小 □ 夜 □ 肉  
② 空 □ 出 □ 橋  
③ 無 □ 座 □ 三 □ 上 □ 香

みんなの応募 待ってるよ!

**応募方法**  
はがきに①クイズの答 ②郵便番号・住所 ③氏名 ④県水だよりの感想をご記入のうえ、右記あて先まで郵送してください。  
正解者の中から抽選で25名様に記念品をプレゼントします。当選者の発表は発送をもってかえさせていただきます。  
※なお、寄せられたご感想やイラストは、匿名で紙面等に掲載させていただくことがありますのでご了承ください。

**締切** 令和2年5月6日(水)  
**あて先** 〒262-8512(住所省略可) 千葉県企業局管理部総務企画課 県水クイズ係

※質問・要望を書かれても直接お答えすることはできませんので、ご了承ください。  
※記入された個人情報は、記念品の発送以外には使用しません。

1月1日号の県水クロスワードの正解 ▶ 「おいしいすいどう水」  
(応募総数919通、うち正解者916通)

## お便りコーナー

いつも県水だよりを読んでくれてありがとう! みんなから届いた、ポタリちゃんのイラストがとても素敵だったから、その一部を紹介するよ!



## 水道出前講座を希望する学校・団体を募集します

開催は無料です!

5月から7月は希望が集中するので申し込みはお早めに

千葉県営水道では、水道水のことを楽しく学んでいただく出前講座を行っています。何気なく使っている水道水、意外と知らないことがあるかも。お申し込みをお待ちしています!

- 【講座内容】** 90分程度
- 安全でおいしい水はどうやってできているのかな?(紙芝居)
  - 安全でおいしい水のつくり方を体験しよう!(浄水処理実験)
  - 水のおいしいクイズにチャレンジしよう!

- 【実施期間】** 1年を通じてお客様の希望される日時にあわせ実施しています。  
(※諸事情により実施できないこともありますのでご了承ください。)
- 【対象者】** 給水区域内の小学校(主に4年生向け)または一般の団体(自治会など)

- 【申込方法】** はがき又はFAXで、
- ①団体名 ②申込代表者氏名 ③連絡先 ④参加人数
  - ⑤開催希望日時(第3希望まで) ⑥実施予定会場
- をご記入の上、お早めに下記あてに申し込みください。  
(開催日は、調整させていただく場合があります)

**【申込・問い合わせ先】**  
〒262-8512(郵便番号記入により住所省略可)  
千葉県企業局水道部計画課おいしい水づくり推進班  
TEL:043-211-8632 FAX:043-274-9804



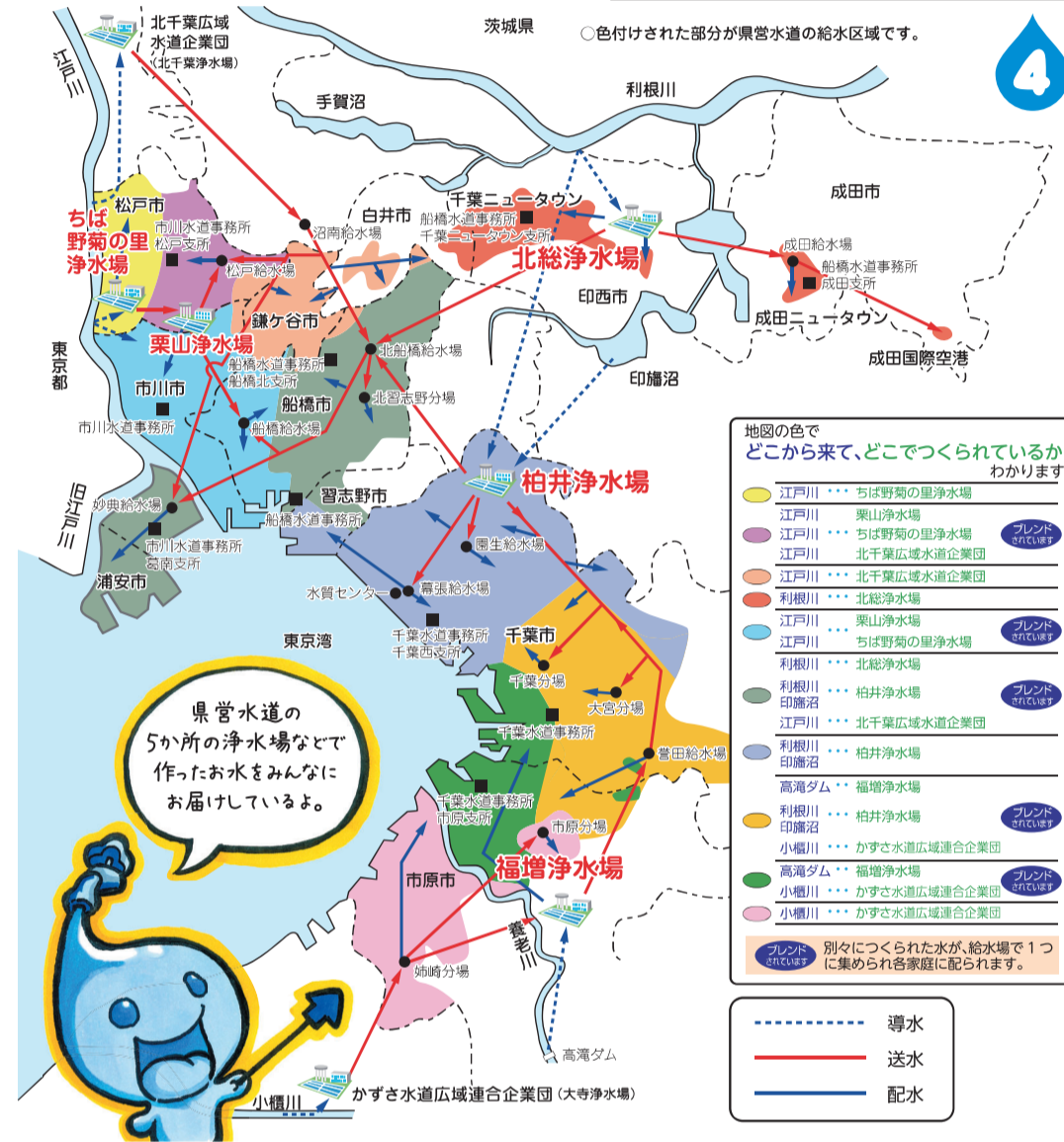
クイズに元気に答える子ども達

千葉県営水道 出前講座 で検索

# ポタリちゃん! キュキュツと 参上!

## ② ~水道水はどこで作られる?の巻~

それなら、これを見てよ。



水道の使用開始・中止のお申し込みは  
**インターネットで  
 24時間受付可能!**

<https://www.pref.chiba.lg.jp/suidou/gyoumu/uketsuke.html>

- ・千葉県営水道では、引越し総合サイト「引越れんらく帳」による水道の使用開始・停止のインターネット受付を行っています。
- ・「引越れんらく帳」は、電気・ガス・水道等の引越し連絡がまとめて行える簡単・便利なサービスです。
- ・インターネットでのお申し込みは、お引越しの30日前から2営業日前までにお申し込みください。
- ・誤登録の防止のため、折り返しメールまたは電話でご連絡することがあります。



### ☀️ 県水お客様センター

電話受付時間 月～金曜日 8:45から18:00まで 日曜日・祝日及び年末年始 (12/29～1/3)を除く  
 土曜日 8:45から17:00まで

- ナビダイヤル **0570-001-245**
- 以下の場合、こちらにおかけください **043-310-0321**
  - ・PHSやIP電話をご利用の方 **[ナビダイヤルにつながりません。]**
  - ・携帯電話の通話定額プラン (かけ放題等の無料通話プラン) をご利用の方 **[ナビダイヤルでは通話料金が発生しますのでこちらにかけられることをお勧めします。]**
- FAX専用 **043-272-3333**

電話番号のおかけ間違いにご注意ください。

- お引越し等で新しく水道を使うとき、使っていた水道を止めるとき
- ご利用になるお客様の名義を変えたいとき
- 料金・使用水量に関するお問い合わせ
- 納入通知書(請求書)の郵送先を変更したいとき
- 水質に関するお問い合わせ
- 漏水を発見したとき
- その他水道に関するお問い合わせ

※転居の受付は1か月前からできます。土曜日の受付も行っていきます。※休明けの月曜日や祝日の翌日には電話が集中し、つながりにくくなります。比較的つながりやすい火曜日から土曜日にご利用ください。※左記電話番号への通話・FAX送信等にかかる費用はお客様のご負担となります。

### 🌙 水道センター

受付時間外(夜間・休日)のお問い合わせ等は水道センターへ

### 受持区域ごとに担当会社が異なります

夜間・休日の受付時間	
区分	月～金 土・日・祝
漏水事故の通報・その他のサービス	17:00から翌朝9:00まで 9:00から翌朝9:00まで
給水装置(宅地内の給水管や蛇口等)の修繕受付	9:00から22:00まで 9:00から22:00まで ※給水装置の修繕は、昼間でも受け付けます。
給水の申込み及び解除の受付	17:00から22:00まで 9:00から22:00まで

委託会社	連絡先	受持区域
(株)千葉水道センター	0120-043260 / 043-241-6091	千葉市(市営水道区域除く)
(株)船橋水道センター	0120-043261 / 047-447-7300	船橋市・習志野市・鎌ヶ谷市(習志野市営水道区域除く)
(株)市川水道センター	0120-043262 / 047-332-8852	市川市・浦安市
(株)松戸水道センター	0120-043263 / 047-367-3937	松戸市(市営水道区域除く)
(株)市原水道センター	0120-043264 / 0436-21-7041	市原市(市営水道区域除く)
(株)北総水道センター	0120-043268 / 0476-98-3000	千葉ニュータウン 成田ニュータウン

電話番号のおかけ間違いにご注意ください。(注)0120で始まるフリーダイヤルへは、携帯電話からのご利用はできません。一般の固定電話または公衆電話からおかけください。