

生息状況調査の結果について（イノシシ）

1. 調査方法

捕獲候補地内のイノシシの生息状況を把握するため、6月～7月にかけて痕跡調査を実施した。具体的には、農地や森林内に4km程度の調査ルートを12ライン設定し、それぞれの調査ルート上をゆっくりと歩いて、両脇数mの範囲内に出現する、イノシシの痕跡を記録した（図1）。調査ルートの設定にあたっては、捕獲情報や目撃情報を収集し、生息が確認されている場所を中心に設定した。

※痕跡調査はイノシシの生息密度の指標を得るための手法であり、広域で生息状況を把握したい場合に適している。調査ルートごとに、単位距離あたりのイノシシの痕跡数を算出することで、調査ルート間でイノシシの生息密度を比較することができる。

2. 調査結果

調査ルート上に出現した痕跡の例を図2に示す。

（1）成田地域

調査結果を表1及び図3にそれぞれ示す。最も痕跡数が多かったのは、BN-2（香取市）の3.98 / kmであった。また、BN-6・BN-8・BN-9（成田市）及びBN-10（多古町・芝山町）では、痕跡が確認された。

一方、BN-1（香取市）、BN-3（神崎町）、BN-4・BN-5・BN-7（成田市）、BN-11（多古町）及びBN-12（芝山町）では、痕跡が確認されなかった。

（2）長生地域

調査結果を表2及び図4にそれぞれ示す。最も痕跡数が多かったのは、BC-10（長柄町）の11.4 / kmであった。また、最も痕跡数が少なかったのはBC-4（長南町）の1.34 / kmであった。全体的には、市町間で痕跡数に大きな差はなかった。

森林①



森林②



竹林



農地



図1 調査地の様子

食痕（掘り返し跡）



糞



足跡



こすり跡



図2 出現した痕跡の例

表1 成田地域におけるイノシシの生息状況調査結果（一覧表）

調査ルート	総距離 (km)	片側1m以内の痕跡数							片側1m以上5m以下の痕跡数							痕跡数 合計	痕跡数 合計/km	
		食痕	糞	成獣足跡	幼獣足跡	こすり跡	ヌタ場	獣道	食痕	糞	成獣足跡	幼獣足跡	こすり跡	ヌタ場	獣道			
BN-1	3.7	0	0	0	0	0	0	0	0	0	0	0	0	0	0	0	0	0.00
BN-2	3.5	5	0	6	0	0	0	1	1	0	1	0	0	0	0	0	14	3.98
BN-3	3.9	0	0	0	0	0	0	0	0	0	0	0	0	0	0	0	0	0.00
BN-4	3.6	0	0	0	0	0	0	0	0	0	0	0	0	0	0	0	0	0.00
BN-5	2.1	0	0	0	0	0	0	0	0	0	0	0	0	0	0	0	0	0.00
BN-6	3.6	0	0	0	0	0	0	1	0	0	0	0	0	0	0	0	1	0.28
BN-7	4.4	0	0	0	0	0	0	0	0	0	0	0	0	0	0	0	0	0.00
BN-8	4.1	1	0	0	0	0	0	0	0	0	0	0	0	0	0	0	1	0.24
BN-9	4.0	1	0	0	0	0	0	0	0	0	0	0	0	0	0	0	1	0.25
BN-10	4.3	1	1	0	0	0	0	0	0	0	0	0	0	0	0	0	2	0.46
BN-11	3.3	0	0	0	0	0	0	0	0	0	0	0	0	0	0	0	0	0.00
BN-12	5.0	0	0	0	0	0	0	0	0	0	0	0	0	0	0	0	0	0.00

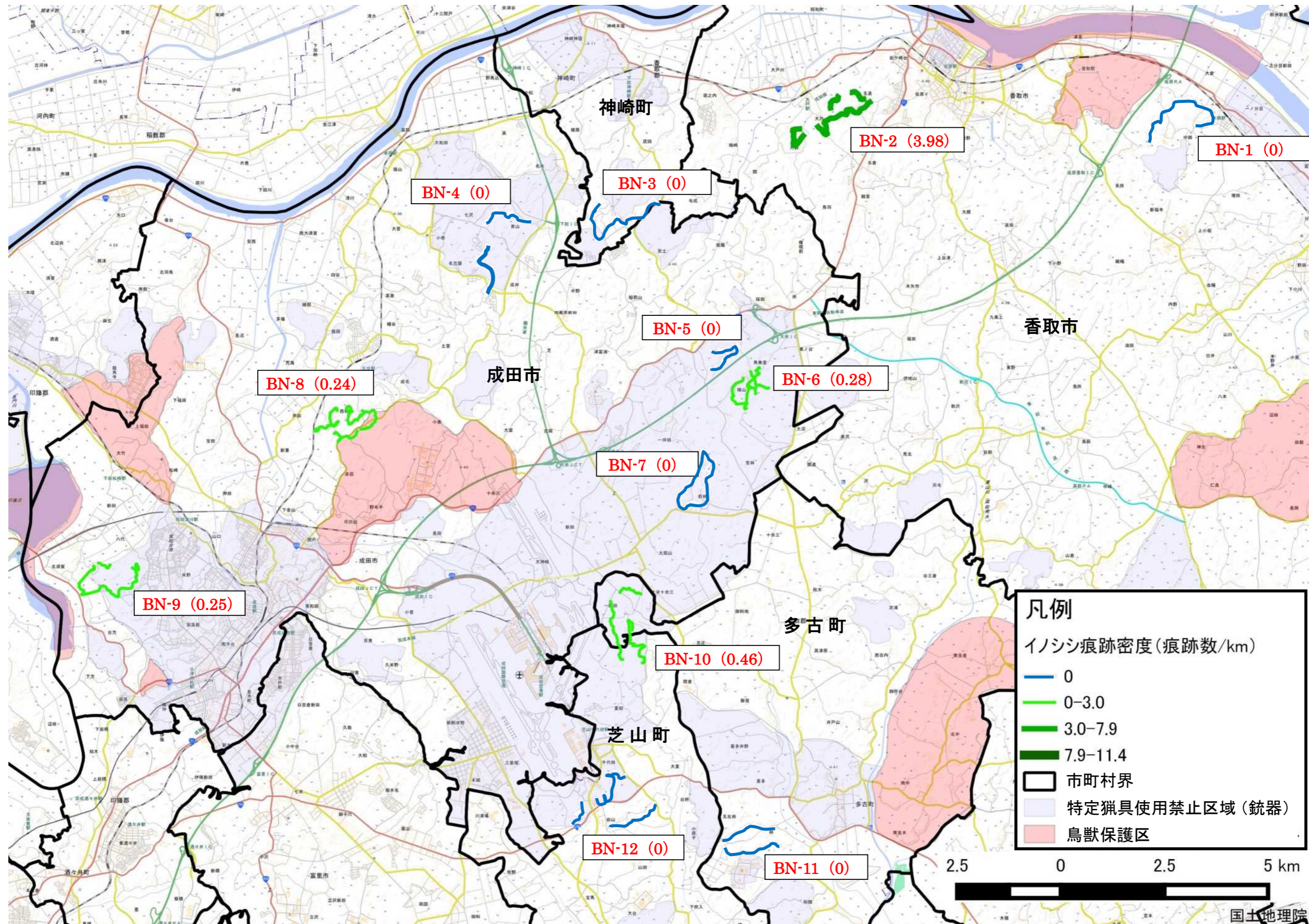


図3 成田地域におけるイノシシの生息状況調査結果(地図)

表2 長生地域におけるイノシシの生息状況調査結果（一覧表）

調査ルート	総距離 (km)	片側1m以内の痕跡数							片側1m以上5m以下の痕跡数							痕跡数 合計	痕跡数 合計/km
		食痕	糞	成獣足跡	幼獣足跡	こすり跡	ヌタ場	獣道	食痕	糞	成獣足跡	幼獣足跡	こすり跡	ヌタ場	獣道		
BC-1	3.6	0	7	9	0	1	0	8	1	0	0	0	0	0	1	27	7.41
BC-2	3.5	8	3	2	0	0	0	3	0	1	0	0	0	0	0	17	4.88
BC-3	5.2	16	1	2	0	5	1	0	4	0	1	0	1	3	0	34	6.59
BC-4	4.5	2	1	3	0	0	0	0	0	0	0	0	0	0	0	6	1.34
BC-5	4.5	16	1	6	5	1	0	0	1	0	1	0	0	0	0	31	6.93
BC-6	3.0	11	0	4	0	0	0	1	2	0	1	0	0	0	0	19	6.35
BC-7	4.5	4	0	0	0	10	0	1	0	0	0	0	4	0	0	19	4.26
BC-8	4.1	11	2	9	4	1	2	2	0	0	0	0	0	1	0	32	7.88
BC-9	4.7	7	0	5	0	0	0	0	1	0	0	0	0	0	0	13	2.78
BC-10	3.2	21	0	2	0	10	1	2	0	0	0	0	0	0	0	36	11.40
BC-11	3.4	8	1	3	0	0	0	0	0	0	1	0	0	0	0	13	3.83
BC-12	5.3	9	0	1	0	0	0	0	4	0	0	0	0	0	0	14	2.65

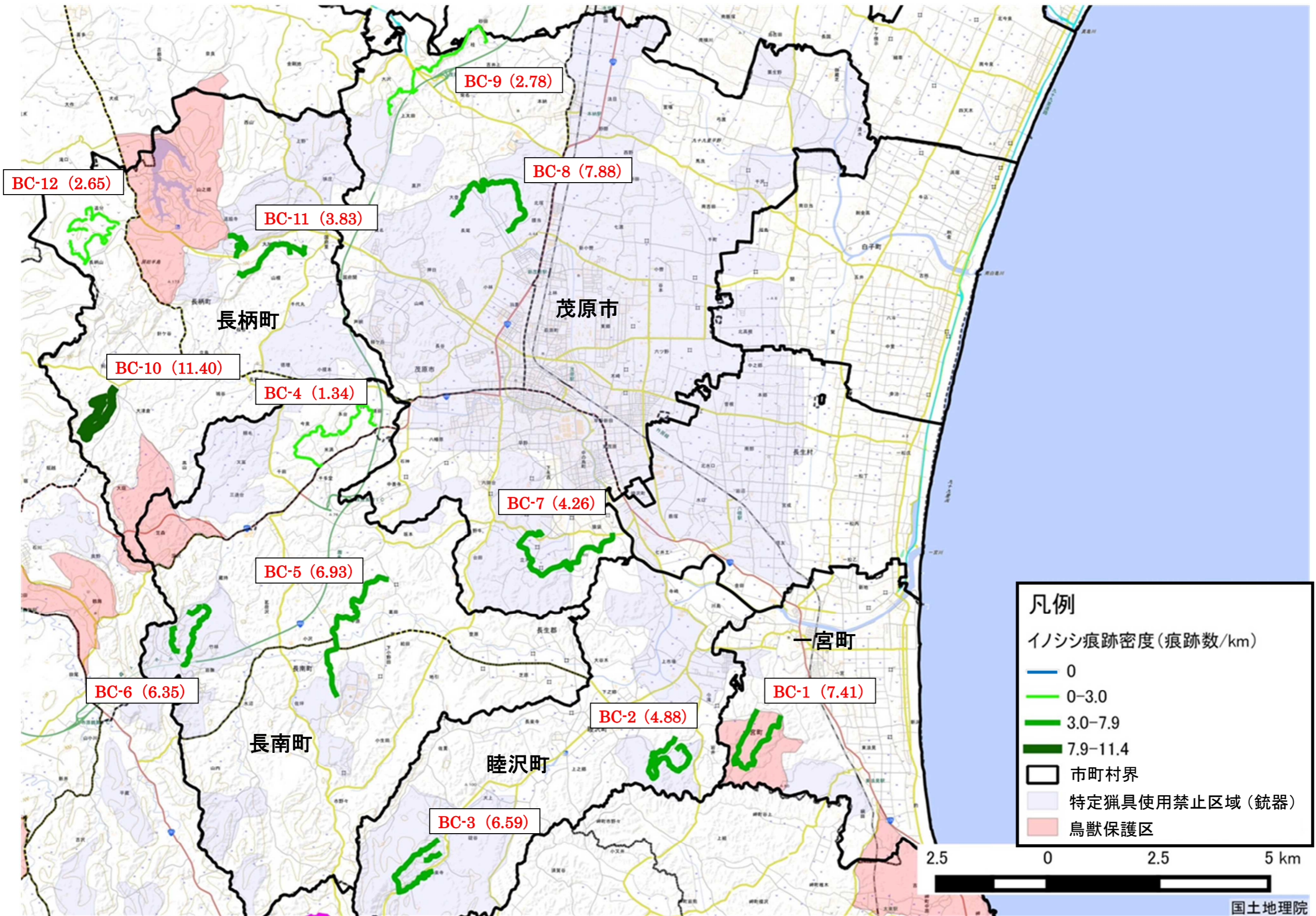


図4 長生地域におけるイノシシの生息状況調査結果(地図)