

千葉県における確認種数、絶滅危惧種の種数とその比率

| 分類群 | 千葉県 評価対象種数 T | 消息不明・絶滅 X | 最重要保護生物 A | 重要保護生物 B | 要保護生物 C | 一般保護生物 D | (A+B+C)/T |
|-----|--------------------|--------------|--------------|-------------|------------|-------------|-----------|
| | | | | | | | |
| 動物 | 哺乳類 | 75 | 0 | 2 | 3 | 9 | 6.67% |
| | 鳥類 | 413 | 17 | 32 | 55 | 26 | 30.51% |
| | 爬虫類 | 21 | 1 | 5 | 2 | 5 | 38.10% |
| | 両生類 | 14 | 0 | 4 | 3 | 1 | 71.43% |
| | 魚類* | 1098 | 2 | 5 | 7 | 6 | 1.28% |
| | 昆虫類 | 6632 | 23 | 78 | 113 | 79 | 4.00% |
| 植物 | 貝類 | 1999 | 24 | 49 | 30 | 15 | 7.90% |
| | クマ類・甲殻類等 | 1838 | 4 | 18 | 15 | 16 | 3.05% |
| | 小計 | 12090 | 74 | 189 | 228 | 157 | 5.31% |

| | | | | | | | |
|----|-------|------|----|-----|-----|-----|--------|
| 植物 | 維管束植物 | 2800 | 77 | 111 | 187 | 157 | 19.25% |
| | 蘚苔類 | 401 | 5 | 22 | 40 | | 15.46% |
| | 藻類* | 28 | 1 | 19 | 6 | | 89.29% |
| | 地衣類 | 250 | 12 | 11 | 17 | | 11.20% |
| 動物 | 菌類* | 603 | 0 | 3 | 28 | | 5.14% |
| | 小計 | 4082 | 95 | 166 | 519 | | 16.78% |

魚類*：魚類の評価対象種は海域生息種を含む。

藻類*：大型淡水産藻類

菌類*：大型担子菌類

蘚苔類、藻類、地衣類、菌類については、(A+B+C+D)/Tで算出

千葉県の上重要な野生動物 千葉県レッドリスト (動物編) <2006年改訂版>

千葉県産動物総目録 千葉県史料研究財団 2003

千葉県の上重要な野生植物 千葉県レッドリスト (植物編) <2004年改訂版>

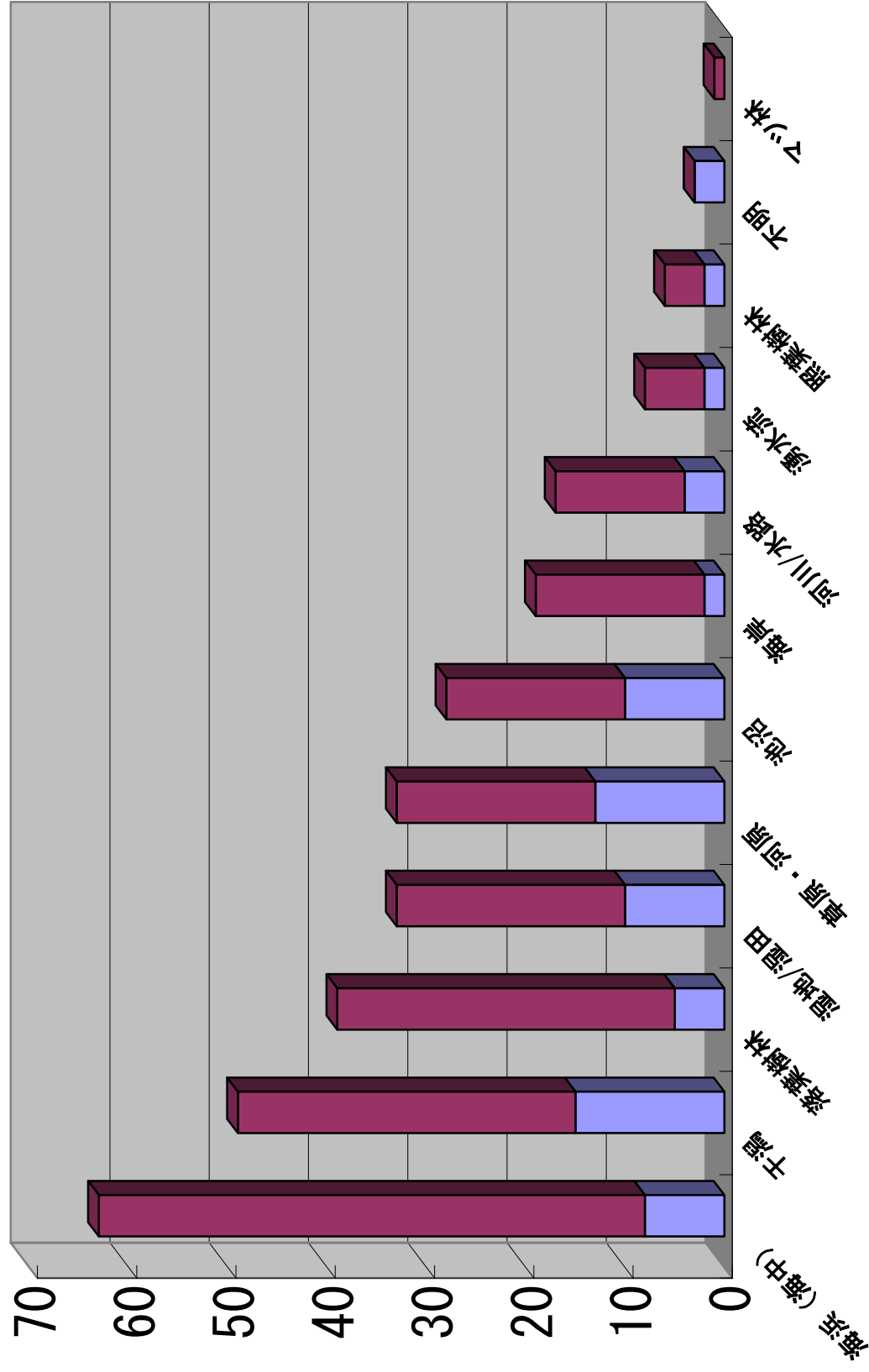
千葉県立中央博物館自然誌研究報告特別号5 2002. 房総の植物誌

日本における確認種数、絶滅危惧種の種数とその比率

| | 評価対象種数(約) | 絶滅 X | 絶滅危惧ⅠA類 A | 絶滅危惧ⅠB類 B | 絶滅危惧ⅠC類 C | 準絶滅危惧 D | (A+B+C)/T |
|----|-----------|---------|--------------|--------------|--------------|------------|-----------|
| | | | | | | | |
| 動物 | 哺乳類 | 200 | 4 | 12 | 20 | 16 | 24.00% |
| | 鳥類 | 400 | 13 | 17 | 25 | 47 | 12.71% |
| | 爬虫類 | 97 | 0 | 2 | 5 | 11 | 18.56% |
| | 両生類 | 64 | 0 | 1 | 4 | 5 | 21.88% |
| | 汽水・淡水魚類 | 300 | 3 | 29 | 29 | 12 | 25.33% |
| 植物 | 昆虫類 | 29000 | 2 | 6.3 | 76 | 161 | 0.48% |
| | 貝類 | 1000 | 25 | 8.6 | 165 | 201 | 25.10% |
| | クモ類・甲殻類等 | 4200 | 0 | 1.0 | 23 | 31 | 0.79% |
| 小計 | | 47 | 30.3 | 365 | 451 | | |

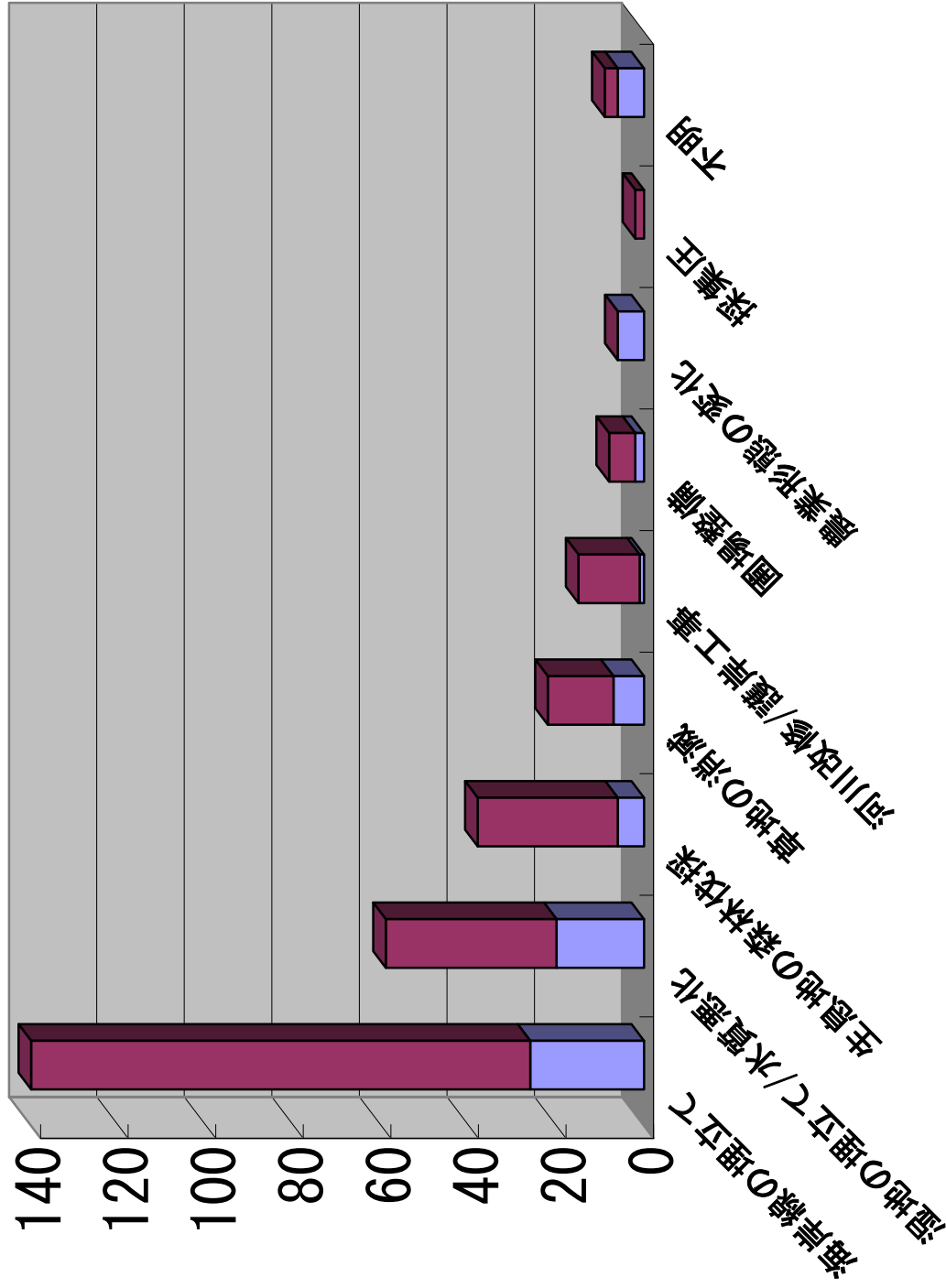
| | | | | | | | | |
|----|-------|-------|-------|------|-----|-----|-------|--------|
| 植物 | 維管束植物 | 7000 | 20 | 564 | 480 | 621 | 145 | 23.79% |
| | 蘚苔類 | 1800 | 0 | 11.0 | | 70 | 4 | 10.00% |
| | 藻類 | 5500 | 5 | 3.5 | 6 | 24 | 0.75% | |
| | 地衣類 | 1000 | 3 | 2.2 | 23 | 17 | 4.50% | |
| | 菌類 | 16500 | 27 | 5.3 | 10 | -- | 0.38% | |
| 小計 | | 55 | 12.64 | 730 | 190 | | | |

■ 絶滅動物 ■ 最重要保護動物



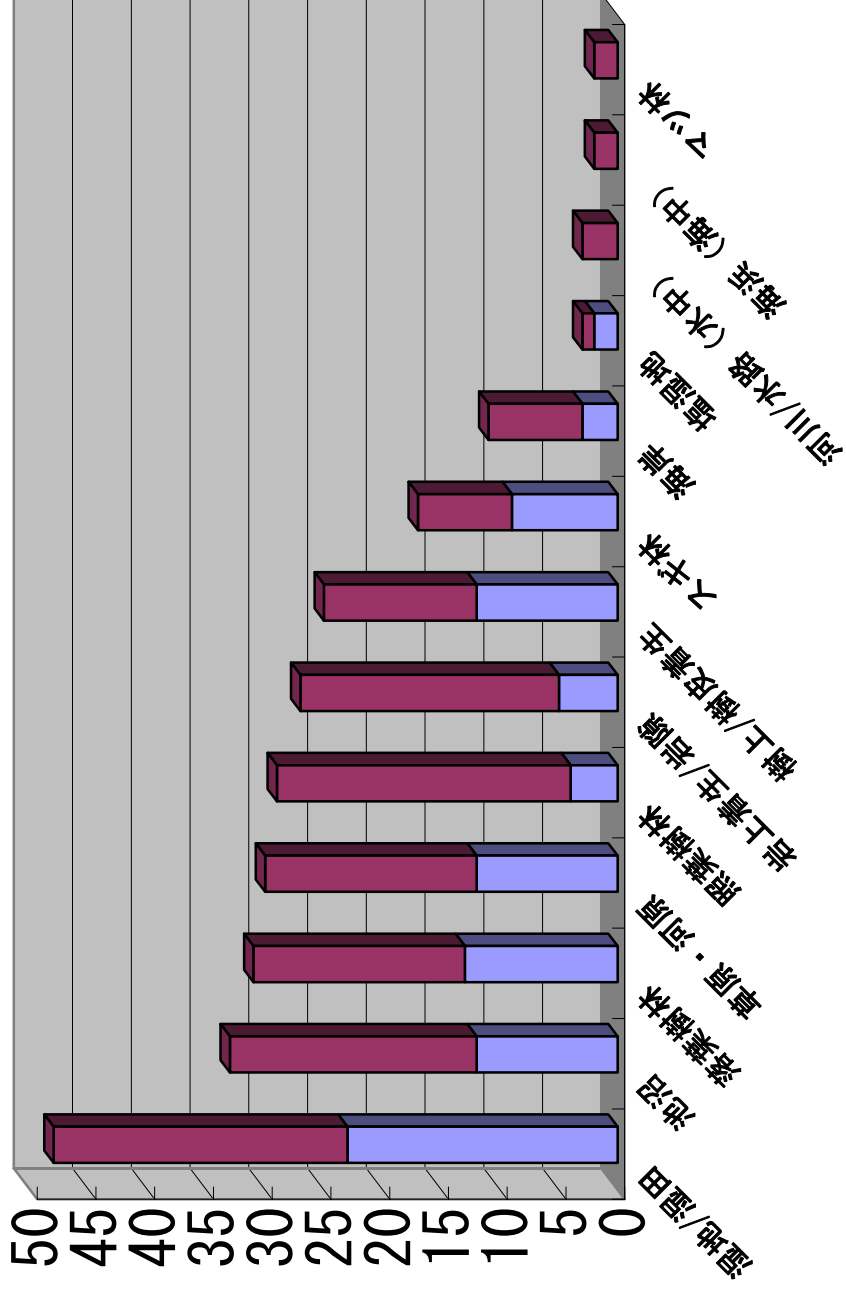
千葉県の絶滅種・最重要保護動物の生息環境とその種数【動物】

■ 絶滅動物 種数 ■ 最重要保護動物 種数



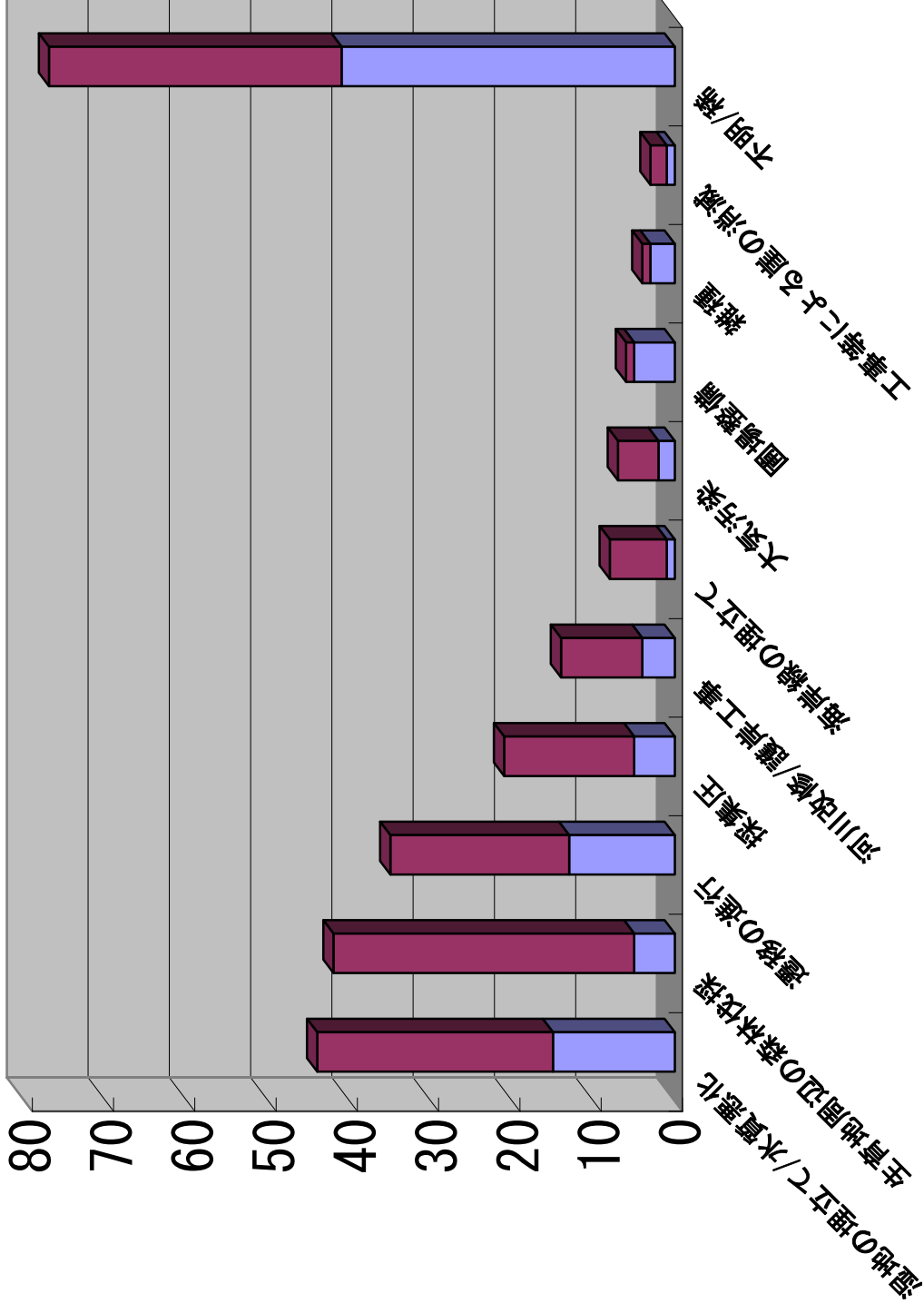
千葉県の絶滅種と最重要保護動物の絶滅・個体数減少の原因【動物】

■ 絶滅植物 種数 ■ 最重要保護植物 種数



千葉県の絶滅種と最重要保護植物の生育環境とその種数【植物】

■ 絶滅植物 種数 ■ 最重要保護植物 種数



千葉県内の絶滅種と最重要保護植物の絶滅・個体数減少の原因【植物】

千葉県RDB動物2006；絶滅動物種の生息環境と絶滅の原因(1)

| | 絶滅種 | 絶滅種の生息環境 (絶滅前の状況) | 絶滅の原因 |
|------------|---------------------|-------------------------------|--------------------------|
| 哺乳類 | | | |
| 1 | ヒナコウモリ科 ヤマコウモリ | (1956年市川市の樹洞で見つかったのが最後) | 樹洞のある巨樹の減少、詳細不明 |
| 2 | イタチ科 ニホンカワウソ | 河川下流・沿岸 (1947年鴨沢川上市場での目撃が最後) | 護岸、漁業、詳細は不明 |
| 3 | アシカ科 アシカ | 沿岸域 (1907年頃の餌子での目撃が最後) | 護岸、漁業、詳細は不明 |
| 鳥類 | | | |
| 4 | サギ科 オオヨシコイ | 池、沼、川岸などヨシやガマの繁茂する湿地に棲息 (夏鳥) | 土地利用の変化 宅地造成等によるため池の減少 |
| 5 | コウノトリ科 コウノトリ | 水田や湿地 (冬鳥) | 湿地・ため池の減少、農業による餌生物の減少 |
| 6 | トキ科 トキ | 水田や湿地 (冬鳥) | 湿地・ため池の減少、農業による餌生物の減少 |
| 7 | トキ科 クロトキ | 水田や湿地 (冬鳥) | 湿地・ため池の減少、農業による餌生物の減少 |
| 8 | カモ科 マガン | 広い湖沼水田 (冬鳥) | 湿地、ため池の減少 |
| 9 | カモ科 カリガネ | 広い湖沼水田 (冬鳥) | 湿地、ため池の減少 |
| 10 | カモ科 ヒシクイ | 広い湖沼水田 (冬鳥) | 湿地、ため池の減少 |
| 11 | カモ科 ハクガン | 広い湖沼水田 (冬鳥) | 湿地、ため池の減少 |
| 12 | カモ科 サカツラガン | 広い湖沼水田 (冬鳥) | 湿地、ため池の減少 |
| 13 | クイナ科 ヒメクイナ | 池、沼、川岸などヨシや水草の繁茂する湿地 | 土地利用の変化 宅地造成等によるため池の減少 |
| 14 | シギ科 アオシギ | 河川や湿地 (冬鳥) | 繁殖地の環境変化 湿地、ため池の減少 |
| 15 | シギ科 コシギ | 干潟、海岸、水田、湿地 (冬鳥) | 湿地環境の減少 |
| 16 | ハト科 カラスバト | 広い常緑広葉樹の森 (留鳥) | 森林規模の減少 |
| 17 | ヤイロチョウ科 ヤイロチョウ | 広い常緑広葉樹の森 (夏鳥) | 森林規模の減少 |
| 18 | サンショウクイ科 サンショウクイ | 落葉広葉樹の森 (夏鳥) | 森林規模の減少 |
| 19 | モズ科 チゴモズ | 開放的な草原と落葉広葉樹の森 (夏鳥) | 草原の宅地化と森林規模の減少 |
| 20 | モズ科 アカモズ | 開放的な草原と落葉広葉樹の森 (夏鳥) | 草原の宅地化と森林規模の減少 |
| 爬虫類 | | | |
| 21 | スッポン科 スッポン | 河川中流域・湿地養殖個体由来の可能性あり | 湿地、ため池の減少、農業の使用による餌生物の減少 |
| 魚類 | | | |
| 22 | キス科 アオキス | 東京湾にあった河口や干潟の周辺水域 | 広い面積の干潟の埋立て |
| 23 | コイ科 ゼニタナゴ | 平野部の浅い湖沼、水草の多い土水路 | 圃場整備等による生息環境の改変 |
| 昆虫類 | | | |
| 24 | アオイトトンボ科 コバネアオイトトンボ | 平地から丘陵部 挺水植物の豊富な古い池 | 護岸、埋立て、周辺林の消失、水域の富栄養化 |
| 25 | カワトンボ科 アオハダトンボ | 平地から丘陵部 水生植物の多い河川 | 護岸、水生植物の減少 |
| 26 | トンボ科 ベッコウトンボ | 平地 挺水植物の豊富な池 | 水質の悪化、詳細は不明 |
| 27 | トンボ科 ミヤマアカネ | 平地から丘陵部 水田とその周辺の土水路 | 詳細は不明 |
| 28 | トンボ科 オオキトンボ | 平地から丘陵部 広い開放水面深く挺水植物の豊富な池 | 護岸、水質の悪化、水生植物の減少 |
| 29 | バッタ科 アカハネバッタ | 松林の中の草地 | 土地利用の変化、宅地化 |
| 30 | コバナムシ科 コバナムシ | 平地挺水植物の多い池 | 外来種の侵入、水質の悪化、水生植物の減少 |
| 31 | ゲンゴロウ科 ゲンゴロウ | 平地から丘陵部 水生植物の多い湖沼、運田やその周辺の土水路 | 外来種の侵入、水質の悪化、水生植物の減少 |
| 32 | コガネムシ科 ダイコクコガネ | 丘陵部 牛の放牧場 | 農業環境の変化 |
| 33 | ハムシ科 キイロネクイハムシ | 平地 湧水起源の水生植物が豊富な湿地 | 埋立て、水域の富栄養化 |
| 34 | イエバエ科 クロイエバエ | 平地牧場 | 土地利用の変化、宅地化 |
| 35 | イエバエ科 ミドリイエバエ | 平地牧場 | 土地利用の変化、宅地化 |
| 36 | イエバエ科 コミドリイエバエ | 平地牧場 | 土地利用の変化、宅地化 |
| 37 | イエバエ科 ノサシバエ | 平地牧場 | 土地利用の変化、宅地化 |
| 38 | イエバエ科 ミナミサシバエ | 平地牧場 | 土地利用の変化、宅地化 |
| 39 | クロバエ科 カエルキンバエ | 平地運田やその周辺の土水路、池沼 | 圃場整備等による畜主のカエルの着しい減少 |
| 40 | シロチョウ科 ツマグロキチョウ | 平地から丘陵部河川敷や耕作地周辺の斜面 | 土地利用の変化、宅地化 |
| 41 | シジミチョウ科 クロシジミ | 平地雑木林 | 土地利用の変化、宅地化 |
| 42 | タテハチョウ科 ウラギンシヒョウモン | 丘陵地林縁の草地 | 土地利用の変化、宅地化 |
| 43 | タテハチョウ科 オウラギンヒョウモン | 丘陵地林縁の草地 | 土地利用の変化、宅地化 |
| 44 | タテハチョウ科 ヒョウモンモドキ | 平地草地 | 土地利用の変化、宅地化 |
| 45 | ヒトリガ科 マエアカヒトリ | 平地二次林 | 土地利用の変化、宅地化 |
| 46 | ヤガ科 ウズミケンモン | 平地二次林 | 土地利用の変化、宅地化 |
| 甲殻類 | | | |
| 47 | モクズガニ科 ハマガニ | 汽水域 | 河口から海岸の埋立て |
| 多足類 | | | |
| 48 | イッスンムカデ科 オオイッスンムカデ | 平地 (原記載以降消息不明) | 詳細不明 |
| 49 | ツテムカデ科 チョウツテムカデ | 平地 (原記載以降消息不明) | 詳細不明 |
| 50 | ツテムカデ科 ホツテムカデ | 平地 (原記載以降消息不明) | 詳細不明 |
| 貝類 | | | |
| 51 | アマオブネ科 ヒロクチカノコガイ | 汽水域 (東京湾) | 海岸の埋立て (大面積) |
| 52 | ウミミナ科 イボウミミナ | 干潟潮間帯底泥 | 海岸の埋立て (大面積) |
| 53 | フトヘナダリ科 クロヘナダリ | 汽水域 (東京湾) | 海岸の埋立て (大面積) |
| 54 | トウガタガイ科 シゲヤサイトカケギリ | 干潟潮間帯底泥 | 海岸の埋立て (大面積) |
| 55 | イソチドリ科 イソチドリ | 潮下帯種 | 海岸の埋立て (大面積) |
| 56 | ウツセミガイ科 ウツセミガイ | 潮下帯種 | 海岸の埋立て (大面積) |
| 57 | オカミミガイ科 オカミミガイ | 汽水域 (東京湾) | 海岸の埋立て (大面積) |
| 58 | イタボガキ科 イタボガキ | 潮下帯種 | 海岸の埋立て (大面積) |
| 59 | ザルガイ科 モクハチアオイ | 潮下帯種 | 海岸の埋立て (大面積) |
| 60 | ブンクヤドリガイ科 マゴゴロガイ | 汽水域 (東京湾) | 海岸の埋立て (大面積) |
| 61 | バカガイ科 ユキガイ | 干潟潮間帯底泥 | 海岸の埋立て (大面積) |
| 62 | ニッコウガイ科 イチヨウシラトリ | 干潟潮間帯底泥 | 海岸の埋立て (大面積) |
| 63 | ニッコウガイ科 アオサギガイ | 潮下帯種 | 海岸の埋立て (大面積) |
| 64 | イソシジミ科 オチバガイ | 干潟潮間帯底泥 | 海岸の埋立て (大面積) |
| 65 | イソシジミ科 ムラサキガイ | 干潟潮間帯底泥 | 海岸の埋立て (大面積) |
| 66 | イソシジミ科 フジナミガイ | 干潟潮間帯底泥 | 海岸の埋立て (大面積) |
| 67 | マルスダレガイ科 シオヤガイ | 干潟潮間帯底泥 | 海岸の埋立て (大面積) |
| 68 | マルスダレガイ科 シラオガイ | 干潟潮間帯底泥 | 海岸の埋立て (大面積) |
| 69 | マルスダレガイ科 ケマンガイ | 干潟内満砂礫底 | 海岸の埋立て (大面積) |
| 70 | マルスダレガイ科 イオウハマグリ | 干潟アマモ場 | 海岸の埋立て (大面積) |
| 71 | マルスダレガイ科 オキアサリ | 干潟内満砂礫底 | 海岸の埋立て (大面積) |
| 72 | マルスダレガイ科 ハマグリ | 干潟内満砂礫底 | 海岸の埋立て (大面積) |
| 73 | マルスダレガイ科 ウラカガミ | 潮下帯種 | 海岸の埋立て (大面積) |
| 74 | マルスダレガイ科 イヨスダレ | 潮下帯種 | 海岸の埋立て (大面積) |

千葉県RDB動物2006；最重要保護動物の生息環境と絶滅危惧種になった原因（1）

| | 鳥類 | 最重要保護生物種 (絶滅危惧種) | 生息環境 | 絶滅危惧種になった原因 |
|------------|----------|---------------------|---------------------|------------------|
| 1 | サギ科 | サンカノゴイ | 湖沼、河川、潟田等の広大なヨシ原（夏） | 広大なヨシ原を含む湿地環境の消滅 |
| 2 | サギ科 | ヨシゴイ | ヨシ・ガマの繁茂する湿地（夏鳥） | 平野部の湿地の減少 |
| 3 | サギ科 | ミソゴイ | 溪畔林（夏鳥） | 河川周辺の護岸や土地利用の変化 |
| 4 | サギ科 | カラシラサギ | 海岸・河口・干潟などにある湿地（迷鳥） | 平野部の湿地の減少 |
| 5 | トキ科 | クワツラヘラサギ | 干潟などにある湿地（冬鳥） | 平野部の湿地の減少 |
| 6 | カモ科 | アカハジロ | 湖、池沼、河川下流部の湿地（冬鳥） | 平野部の湿地の減少 |
| 7 | タカ科 | サシバ | 谷津田（夏鳥） | 平野部の湿地の減少、開場整備 |
| 8 | タカ科 | チュウヒ | 湖沼、河川、潟田等の広大なヨシ原（冬） | 平野部の湿地の減少 |
| 9 | キジ科 | ウスラ | 水田・河川敷やその周辺（冬鳥） | 宅地造成等による草地の減少 |
| 10 | クイナ科 | クイナ | 湖沼、河川、潟田等の広大なヨシ原（冬） | 平野部の湿地の減少 |
| 11 | クイナ科 | ヒクイナ | 湿地・潟田・湖沼畔（夏鳥） | 平野部の湿地の減少 |
| 12 | クイナ科 | シマクイナ | 谷津田（冬鳥） | 平野部の湿地の減少 |
| 13 | タマシギ科 | タマシギ | 谷津田（夏鳥） | 平野部の湿地の減少、開場整備 |
| 14 | ミヤコドリ科 | ミヤコドリ | 広い干潟・砂浜・岩礁（冬鳥） | 海岸線の埋立てや護岸 |
| 15 | チドリ科 | シロチドリ | 海岸の干潟や砂浜 | 海岸の干潟や砂浜 |
| 16 | チドリ科 | ケリ | 水田・河川敷やその周辺（冬鳥） | 平野部の湿地の減少、開場整備 |
| 17 | シギ科 | ヘラシギ | 海岸・河口・干潟などにある湿地（旅鳥） | 海岸線の埋立てや護岸 |
| 18 | シギ科 | シベリアオオハシシギ | 海岸・河口・干潟などにある湿地（旅鳥） | 海岸線の埋立てや護岸 |
| 19 | シギ科 | カラフトオオハシシギ | 海岸・河口・干潟などにある湿地（旅鳥） | 海岸線の埋立てや護岸 |
| 20 | シギ科 | ダイシャクシギ | 海岸・河口・干潟などにある湿地（旅鳥） | 海岸線の埋立てや護岸 |
| 21 | シギ科 | ホウロクシギ | 海岸・河口・干潟などにある湿地（旅鳥） | 海岸線の埋立てや護岸 |
| 22 | シギ科 | ハリモモチュウシャクシギ | 干潟・草地（旅鳥） | 海岸線の埋立てや護岸 |
| 23 | シギ科 | チュウジシギ | 河川や湖沼周辺の湿地・潟田・干潟 | 水辺の護岸や土地利用の変化 |
| 24 | シギ科 | オオジシギ | 草地・湿地（旅鳥） | 宅地造成等による草地・湿地の減少 |
| 25 | セイタカシギ科 | セイタカシギ | 河川や湖沼周辺の湿地・潟田・干潟 | 水辺の護岸や土地利用の変化 |
| 26 | ツバメチドリ科 | ツバメチドリ | 河川敷や干潟（旅鳥） | 海岸線の埋立てや護岸 |
| 27 | カモメ科 | ズグロカモメ | 干潟（冬鳥） | 海岸線の埋立てや護岸 |
| 28 | カモメ科 | コアジサシ | 海岸周辺の広い砂浜・河原 | 海岸線の埋立てや護岸 |
| 29 | カモメ科 | アカアシミツビカモメ | 干潟（冬鳥） | 海岸線の埋立てや護岸 |
| 30 | ウミスズメ科 | ケイマフリ | 沿岸域の海上（冬鳥） | 漁業 不明 |
| 31 | ウミスズメ科 | カムリウミスズメ | 沿岸の岩礁域など | 漁業 不明 |
| 32 | フクロウ科 | アオバズク | 森林（夏鳥） | 森林面積の減少 |
| 33 | ヨタカ科 | ヨタカ | 平地から山地の森林（夏鳥） | 森林面積の減少 |
| 34 | アマツバメ科 | アマツバメ | 海岸の海食崖など（夏鳥） | 不明 |
| 35 | ツグミ科 | クロツグミ | 森林（夏鳥） | 森林面積の減少 |
| 36 | ウグイス科 | オオセツカ | 河川や湖沼畔の草原や湿地（留鳥） | 水辺の護岸や土地利用の変化 |
| 37 | ヒタキ科 | コサメビタキ | 森林（夏鳥） | 森林面積の減少 |
| 38 | カササギヒタキ科 | サンコウチョウ | 常緑広葉樹林（夏鳥） | 森林面積の減少 |
| 39 | ホオジロ科 | コジュリン | 湖沼、河川、潟田等の広大なヨシ原（夏） | 広大なヨシ原を含む湿地環境の消滅 |
| 爬虫類 | | | | |
| 40 | ウミガメ科 | アカウミガメ | 九十九里海岸南部に上陸産卵 | 海浜の開発 |
| 両生類 | | | | |
| 41 | イモリ科 | アカハライモリ | 潟田・ため池・土水路 | 平野部の湿地の減少、開場整備 |
| 42 | アカガエル科 | ツチガエル | 潟田・ため池・土水路 | 平野部の湿地の減少、開場整備 |
| 43 | アカガエル科 | ニホンアカガエル | 潟田・ため池・土水路 | 平野部の湿地の減少、開場整備 |
| 魚類 | | | | |
| 44 | コイ科 | ミヤコタナゴ | 湧水起源の土水路 | 平野部の湿地の減少、開場整備 |
| 45 | ハゼ科 | トビハゼ | 干潟（東京湾） | 海岸の埋立て（大面積） |
| 昆虫類 | | | | |
| 46 | カゲロウ目 | ヒトリガカゲロウ | 平地・河川下流部・農業用水路 | 河川周辺の護岸や土地利用の変化 |
| 47 | カゲロウ目 | サトキハダヒラタカゲロウ | 平地・土水路 | 平野部の湿地の減少、開場整備 |
| 48 | トンボ目 | ホソミイトトンボ | 平地・丘陵地の挺水植物の繁茂した池沼 | 埋立て、農業の流入、外来種の侵入 |
| 49 | トンボ目 | オオセシイトトンボ | 平地・さまざまな水草のある古い池 | 埋立て、農業の流入、外来種の侵入 |
| 50 | トンボ目 | ベニイトトンボ | 平地・挺水植物の多い古い池 | 埋立て、農業の流入、外来種の侵入 |
| 51 | トンボ目 | ヒヌマイイトトンボ | 平地・河口付近のヨシ原 | 埋立て、農業の流入、外来種の侵入 |
| 52 | トンボ目 | モートンイトトンボ | 平地・丘陵地の草の多い浅い湿地や休耕田 | 湿地環境の減少 |
| 53 | トンボ目 | オオモノサシトンボ | 平地・挺水植物の多い池や用水路 | 埋立て、農業の流入、外来種の侵入 |
| 54 | トンボ目 | オソネイトトンボ | 平地・丘陵地の挺水植物の繁茂した池沼 | 埋立て、農業の流入、外来種の侵入 |
| 55 | トンボ目 | シロバナカワトンボ | 丘陵地・山地溪流 | 採集匠 |
| 56 | トンボ目 | ミヤマサナエ | 平地・河川中下流 | 河川改修 |
| 57 | トンボ目 | オジロサナエ | 丘陵・山地溪流 | 溪流とその周辺の森林との分断 |
| 58 | トンボ目 | ナゴヤサナエ | 平地・河川中下流 | 河川改修 |
| 59 | トンボ目 | トラフトンボ | 平地・丘陵地の浮葉植物の繁茂する池 | 埋立て、農業の流入、外来種の侵入 |
| 60 | トンボ目 | キイロヤマトンボ | 丘陵地・河川上流 | 河川の護岸や土地利用の変化 |
| 61 | トンボ目 | ハネビロエソトンボ | 平地・丘陵地の湧水流を伴う湿地 | 埋立て、農業の流入、外来種の侵入 |
| 62 | トンボ目 | エソトンボ | 平地・丘陵地の浅い湿地 | 埋立て、農業の流入、外来種の侵入 |
| 63 | トンボ目 | ヨツボシトンボ | 平地・丘陵地の挺水植物の繁茂した池沼 | 埋立て、農業の流入、外来種の侵入 |
| 64 | トンボ目 | キトンボ | 平地・丘陵地の木立に囲まれた池 | 埋立て、農業の流入、外来種の侵入 |
| 65 | トンボ目 | ヒメアカネ | 平地・丘陵地の水生植物の繁茂する湧水流 | 埋立て、農業の流入、外来種の侵入 |
| 66 | トンボ目 | ネキトンボ | 平地・丘陵地の木立に囲まれた深い池 | 埋立て、農業の流入、外来種の侵入 |
| 67 | カワゲラ目 | スズクサカワゲラ | 平地・湧水流 | 埋立て、農業の流入、外来種の侵入 |
| 68 | バッタ目 | ハマスズ | 平地・砂浜 | 海岸の開発、砂丘の後退 |
| 69 | バッタ目 | オオオカメコオロギ | 丘陵地・雑木林の周辺の草地 | 土地利用の変化、宅地開発 |
| 70 | バッタ目 | クワツヤコオロギ | 平地・丘陵地 農耕地の周辺 | 土地利用の変化、宅地開発 |
| 71 | バッタ目 | ヤマトチビスズ | ヨシ原のある湿原 | 土地利用の変化、宅地開発 |
| 72 | バッタ目 | カヤコオロギ | 自然度の高い草地、牧草地 | 土地利用の変化、宅地開発 |
| 73 | バッタ目 | カスミササキリ | 平地・河川下流部のヨシ原 | 河川の護岸や土地利用の変化 |
| 74 | バッタ目 | オオクササキリ | 河川敷、水田 | 河川の護岸や土地利用の変化 |
| 75 | バッタ目 | ヤマトマダラバッタ | 海浜 | 海岸の開発、砂丘の後退 |
| 76 | バッタ目 | イナゴモドキ | 草地 | 土地利用の変化、宅地開発 |
| 77 | バッタ目 | セグロイナゴ | 広い面積の草原 | 土地利用の変化、宅地開発 |
| 78 | カメムシ目 | ハルゼミ | マツ林 | 土地利用の変化、宅地開発 |

千葉県RDB動物2006；最重要保護動物の生息環境と絶滅危惧種になった原因 (2)

| | | | | |
|------------|------------|-----------------|---------------|-------------------|
| 79 | カメムシ目 | タガメ | 湿地・池沼 | 圃場整備、農薬の流入、外来種の侵入 |
| 80 | カメムシ目 | アダチアカサシガメ | 草地 | 土地利用の変化、宅地開発 |
| 81 | カメムシ目 | キュウシュウクテプトカメムシ | 照葉樹林 | 森林面積の減少 |
| 82 | コウチュウ目 | ホソハンミョウ | 河畔林・草地 | 河川の護岸や土地利用の変化 |
| 83 | コウチュウ目 | カワラハンミョウ | 海浜砂地、河口砂地 | 海岸の開発、埋立て |
| 84 | コウチュウ目 | クロカタビロオサムシ | 広葉樹林 | 土地利用の変化、宅地開発 |
| 85 | コウチュウ目 | コハンミョウモドキ | 広葉樹林 | 土地利用の変化、宅地開発 |
| 86 | コウチュウ目 | キハネキバナガミズギウゴミムシ | 河口砂地 | 干潟の埋立て |
| 87 | コウチュウ目 | オオキバナガミズギウゴミムシ | 河口砂地 | 干潟の埋立て |
| 88 | コウチュウ目 | ギョウトクゴミズギウゴミムシ | 河口砂地 | 干潟の埋立て |
| 89 | コウチュウ目 | ハマベゴミムシ | 海浜砂地 | 海岸の開発、埋立て |
| 90 | コウチュウ目 | クマガイクロアオゴミムシ | 湿地 | 土地利用の変化、宅地開発 |
| 91 | コウチュウ目 | キイロホソゴミムシ | 海岸河口のヨシ原 | 海岸の開発、埋立て |
| 92 | コウチュウ目 | イスマナガゴミムシ | 広葉樹林、谷津田 | 土地利用の変化、宅地開発 |
| 93 | コウチュウ目 | コガタノゲンゴロウ | 池沼、湿地 | 埋立て、農薬の流入、外来種の侵入 |
| 94 | コウチュウ目 | シャープゲンゴロウモドキ | 湧水をとまなう池沼 | 埋立て、農薬の流入、外来種の侵入 |
| 95 | コウチュウ目 | オオイテモンジシマゲンゴロウ | 湧水をとまなう池沼 | 埋立て、農薬の流入、外来種の侵入 |
| 96 | コウチュウ目 | ネプトクワガタ | 広葉樹林 | 森林面積の減少 |
| 97 | コウチュウ目 | オオクワガタ | 広葉樹林 | 森林面積の減少 |
| 98 | コウチュウ目 | トゲフタオタマムシ | 広葉樹林 | 森林面積の減少 |
| 99 | コウチュウ目 | ヒメボタル | 照葉樹林 | 森林面積の減少、林道の整備 |
| 100 | コウチュウ目 | オオトラカミキリ | 房総丘陵、モミ林 | 森林面積の減少 |
| 101 | コウチュウ目 | ハンノキカミキリ | 広葉樹林 | 土地利用の変化、宅地開発 |
| 102 | コウチュウ目 | アサカミキリ | 草地 | 土地利用の変化、宅地開発 |
| 103 | コウチュウ目 | クロマメゾウムシ | 海浜 | 海岸の開発、砂丘の後退 |
| 104 | コウチュウ目 | オオネクイハムシ | 池沼 | 土地利用の変化、宅地開発 |
| 105 | コウチュウ目 | ウスグロタマノミハムシ | 照葉樹林 | 森林面積の減少 |
| 106 | コウチュウ目 | ハマベゾウムシ | 海浜 | 海岸の開発 |
| 107 | ハチ目 | シブオナガコマユバチ | 広葉樹林 | 土地利用の変化、宅地開発 |
| 108 | ハチ目 | ムツボシベッコウ | 草地 | 土地利用の変化、宅地開発 |
| 109 | ハチ目 | ヤスマツツチバチ | 広葉樹林 | 土地利用の変化、宅地開発 |
| 110 | ハチ目 | フルカワフトハキリバチ | 草地 | 土地利用の変化、宅地開発 |
| 111 | ハチ目 | シロスジコシフトハナバチ | 海浜、草地 | 土地利用の変化、宅地開発 |
| 112 | ハチ目 | ウスルリモンハナバチ | 海浜、草地 | 土地利用の変化、宅地開発 |
| 113 | ハエ目 | イシハラアブ | 汽水池沼 | 海岸の開発、埋立て |
| 114 | ハエ目 | クダマキモドキヤドリニクバエ | 広葉樹林 | 森林面積の減少 |
| 115 | ハエ目 | バツヤドリニクバエ | 草地 | 土地利用の変化、宅地開発 |
| 116 | ハエ目 | メツゲルニクバエ | 広葉樹林 | 森林面積の減少 |
| 117 | トビケラ目 | ツマグロトビケラ | 池沼 | 土地利用の変化、宅地開発 |
| 118 | トビケラ目 | ミサキツノトビケラ | 海岸近くの池沼 | 土地利用の変化、宅地開発 |
| 119 | チョウ目 | ウラギンシジミ | 広葉樹林 | 森林面積の減少 |
| 120 | チョウ目 | オオウラギンシジモウモン | 草地 | 土地利用の変化、宅地開発 |
| 121 | チョウ目 | ウラギンヒョウモン | 草地 | 土地利用の変化、宅地開発 |
| 122 | チョウ目 | オビグロスズメ | 広葉樹林・マツ林 | 森林面積の減少 |
| 123 | チョウ目 | カバイロシャチホコ | 広葉樹林 | 森林面積の減少 |
| クモ類 | | | | |
| 124 | カネコトタテグモ科 | カネコトタテグモ | 広葉樹林 | 土地利用の変化、宅地開発 |
| 125 | ジグモ科 | ワスレナグモ | 草地 | 土地利用の変化、宅地開発 |
| 126 | コガネグモ科 | コケオニグモ | 広葉樹林 | 土地利用の変化、宅地開発 |
| 甲殻類 | | | | |
| 127 | スナホリムシ科 | ヒガタスナホリムシ | 河口の干潟 | 干潟の埋立て |
| 128 | コツブムシ科 | ヒメコツブムシ | 河口の干潟 | 干潟の埋立て |
| 129 | ヌマエビ科 | ミゾレヌマエビ | 河川から海岸(両側回遊性) | 河川改修、砂防ダムや堰堤 |
| 130 | ヌマエビ科 | トゲナシヌマエビ | 河川から海岸(両側回遊性) | 河川改修、砂防ダムや堰堤 |
| 131 | ヌマエビ科 | ヒメヌマエビ | 河川から海岸(両側回遊性) | 河川改修、砂防ダムや堰堤 |
| 132 | スナガニ科 | アリアケモドキ | 干潟 | 海岸の開発、埋立て |
| 133 | スナガニ科 | ハラグクレチゴガニ | 干潟 | 海岸の開発、埋立て |
| 134 | ベンケイガニ科 | ウモレベンケイガニ | 干潟 | 海岸の開発、埋立て |
| 多足類 | | | | |
| 135 | フサヤスデ科 | シノハラフサヤスデ | 海浜 | 海岸の開発、埋立て |
| 136 | フサヤスデ科 | イソフサヤスデ | 海岸岩礁 | 海岸の開発 |
| 137 | フサヤスデ科 | ハイイロチビケフサヤスデ | 広葉樹林 | 土地利用の変化、宅地開発 |
| 138 | オビヤスデ科 | トワダオビヤスデ | 広葉樹林 | 土地利用の変化、宅地開発 |
| 139 | ババヤスデ科 | トラフババヤスデ | 広葉樹林 | 土地利用の変化、宅地開発 |
| 140 | ハガヤスデ科 | コバヤスデ | 広葉樹林 | 土地利用の変化、宅地開発 |
| 141 | エダヒゲムシ科 | サンゴホンエダヒゲムシ | 広葉樹林 | 土地利用の変化、宅地開発 |
| 142 | エダヒゲムシ科 | イシカワリモロタマエダヒゲムシ | 広葉樹林 | 土地利用の変化、宅地開発 |
| 143 | イシムカデ科 | キスジイシムカデ | 広葉樹林 | 土地利用の変化、宅地開発 |
| 144 | イシムカデ科 | タジマガハラヒトフシムカデ | 広葉樹林 | 土地利用の変化、宅地開発 |
| 145 | メナシムカデ科 | ケアカムカデ | 広葉樹林 | 森林面積の減少 |
| 146 | マツジムカデ科 | サキブツジムカデ | 海岸岩礁 | 海岸の開発 |
| 貝類 | | | | |
| 147 | ユキスズメガイ科 | ミヤコドリ | 干潟潮干帯泥底 | 海岸の埋立て(大面積) |
| 148 | オニノツノガイ科 | カヤノミカニモリ | 干潟潮干帯泥底 | 海岸の埋立て(大面積) |
| 149 | オニノツノガイ科 | コベルトカニモリ(コオロギ) | 干潟潮干帯泥底 | 海岸の埋立て(大面積) |
| 150 | フトヘナタリ科 | フトヘナタリ | 汽水性種 アシ原底泥 | 海岸の埋立て(大面積) |
| 151 | フトヘナタリ科 | ヘナタリ | 干潟 内湾潮干帯砂泥底 | 海岸の埋立て(大面積) |
| 152 | フトヘナタリ科 | カワアイ | 干潟 内湾潮干帯泥底 | 海岸の埋立て(大面積) |
| 153 | ウミミナ科 | ウミミナ | 干潟 内湾潮干帯泥底 | 海岸の埋立て(大面積) |
| 154 | ウキツボ科 | ウネハマツボ | 潮下帯種 | 海岸の埋立て(大面積) |
| 155 | モツボ科 | シマモツボ | 潮下帯種 | 海岸の埋立て(大面積) |
| 156 | ホソシチジョウガイ科 | マツシマツボ | 潮下帯種 | 海岸の埋立て(大面積) |
| 157 | カワグチツボ科 | ワカウラツボ | 潮下帯種 | 海岸の埋立て(大面積) |
| 158 | イヅマデガイ科 | カタヤマガイ | 淡水性種 平地の池 | 土地利用の変化、宅地開発 |
| 159 | エゾマメタニシ科 | マメタニシ | 淡水性種 平地の池 | 土地利用の変化、宅地開発 |

千葉県RDB動物2006；最重要保護動物の生息環境と絶滅危惧種になった原因 (3)

| | | | | |
|-----|------------|-------------------|----------------|---------------|
| 160 | サザナミツボ科 | サザナミツボ | 潮下帯種 | 海岸の埋立て (大面積) |
| 161 | イソマイマイ科 | イトコシタダミ | 潮下帯種 | 海岸の埋立て (大面積) |
| 162 | イソマイマイ科 | シラギク | 干潟潮干帯礫底 | 海岸の埋立て (大面積) |
| 163 | イソマイマイ科 | アラウスマキ | 潮下帯種 | 海岸の埋立て (大面積) |
| 164 | イソマイマイ科 | イソマイマイ | 潮下帯種 | 海岸の埋立て (大面積) |
| 165 | ミズゴマツボ科 | ミズゴマツボ | 汽水性種 底泥 | 海岸の埋立て (大面積) |
| 166 | タマガイ科 | アダムスタマガイ | 潮下帯種 | 海岸の埋立て (大面積) |
| 167 | センマイドオシ科 | センマイドオシ | 潮下帯種 | 海岸の埋立て (大面積) |
| 168 | ハナゴウナ科 | ヒモイカリナマコツマミガイ | 潮下帯種 | 海岸の埋立て (大面積) |
| 169 | ハナゴウナ科 | ヘソアキゴウナ | 潮下帯種 | 海岸の埋立て (大面積) |
| 170 | フトコロガイ科 | マルテンスマツムシ | 潮下帯種 | 海岸の埋立て (大面積) |
| 171 | フトコロガイ科 | スミスシラゲガイ | 潮下帯種 | 海岸の埋立て (大面積) |
| 172 | テングニシ科 | テングニシ | 潮下帯種 | 海岸の埋立て (大面積) |
| 173 | タクノコガイ科 | イボヒメトクサ | 潮下帯種 | 海岸の埋立て (大面積) |
| 174 | タクミナ科 | タクミナ | 潮下帯種 | 海岸の埋立て (大面積) |
| 175 | イソチドリ科 | マキモノガイ | 潮下帯種 | 海岸の埋立て (大面積) |
| 176 | スイフガイ科 | ツマベニカイコガイダマシ | 潮下帯種 | 海岸の埋立て (大面積) |
| 177 | スイフガイ科 | カミスジカイコガイダマシ | 潮下帯種 | 海岸の埋立て (大面積) |
| 178 | スイフガイ科 | ツララガイ | 潮下帯種 | 海岸の埋立て (大面積) |
| 179 | ヘコミツララガイ科 | トウキョウシリブトカイコガイダマシ | 潮下帯種 | 海岸の埋立て (大面積) |
| 180 | ヘコミツララガイ科 | ヒメコメツブ | 潮下帯種 | 海岸の埋立て (大面積) |
| 181 | オカミミガイ科 | マキスジコミミガイ | 汽水性種 潮干帯上部 | 海岸の埋立て (大面積) |
| 182 | オカミミガイ科 | カシノメガイ | 汽水性種 岩礁潮干帯上部 | 海岸の埋立て (大面積) |
| 183 | オカミミガイ科 | スジケシガイ | 森林性種 | 土地利用の変化、宅地開発 |
| 184 | ヒラマキガイ科 | ミズコハクガイ | 淡水性種 平地の湧水起源の池 | 土地利用の変化、宅地開発 |
| 185 | サナギガイ科 | ナタネキバサナギガイ | 河川敷、海岸植生 | 河川の護岸や海岸の環境改変 |
| 186 | キセルガイ科 | スルガキセル | 平地、森林性種 | 土地利用の変化、宅地開発 |
| 187 | キセルガイ科 | オクガタキセル | 森林性種 | 森林面積の減少 |
| 188 | キセルガイ科 | ヒメキセル | 森林性種 | 森林面積の減少 |
| 189 | イガイ科 | ケガイ | 潮下帯種 | 海岸の埋立て (大面積) |
| 190 | イガイ科 | カラスノマクラ | 潮下帯種 | 海岸の埋立て (大面積) |
| 191 | ハボウキガイ科 | タイラギ | 潮下帯種 | 海岸の埋立て (大面積) |
| 192 | イシガイ科 | カラスガイ | 淡水性種 平地の湖沼 | 土地利用の変化、圃場整備 |
| 193 | ツキガイ科 | イセシラガイ | 潮下帯種 | 海岸の埋立て (大面積) |
| 194 | フタバシラガイ科 | シオガマ | 潮下帯種 | 海岸の埋立て (大面積) |
| 195 | フタバシラガイ科 | マンゲツシオガマ | 潮下帯種 | 海岸の埋立て (大面積) |
| 196 | ブンブクヤドリガイ科 | マルヘノシガイ | 潮下帯種 | 海岸の埋立て (大面積) |
| 197 | ウロコガイ科 | オウキウロコガイ | 潮下帯種 | 海岸の埋立て (大面積) |
| 198 | ウロコガイ科 | イソカゼ | 潮下帯種 | 海岸の埋立て (大面積) |
| 199 | ザルガイ科 | チゴトリガイ | 潮下帯種 | 海岸の埋立て (大面積) |
| 200 | バカガイ科 | アリソガイ | 潮下帯種 | 海岸の埋立て (大面積) |
| 201 | バカガイ科 | オオトリガイ | 潮下帯種 | 海岸の埋立て (大面積) |
| 202 | バカガイ科 | カモジガイ | 潮下帯種 | 海岸の埋立て (大面積) |
| 203 | バカガイ科 | ミルクイ | 潮下帯種 | 海岸の埋立て (大面積) |
| 204 | バカガイ科 | ヤチヨノハナガイ | 潮下帯種 | 海岸の埋立て (大面積) |
| 205 | イソハマグリ科 | チドリマスオ | 干潟潮干帯砂底 | 海岸の埋立て (大面積) |
| 206 | イソハマグリ科 | クチバガイ | 干潟潮干帯砂礫底 | 海岸の埋立て (大面積) |
| 207 | マテガイ科 | オオマテ | 潮下帯種 | 海岸の埋立て (大面積) |
| 208 | マテガイ科 | バラフマテ | 潮下帯種 | 海岸の埋立て (大面積) |
| 209 | ユキノアシタ科 | ユキノアシタ | 潮下帯種 | 海岸の埋立て (大面積) |
| 210 | ニッコウガイ科 | ヒラザクラ | 潮下帯種 | 海岸の埋立て (大面積) |
| 211 | ニッコウガイ科 | クモリザクラ | 潮下帯種 | 海岸の埋立て (大面積) |
| 212 | ニッコウガイ科 | アミメザクラ | 潮下帯種 | 海岸の埋立て (大面積) |
| 213 | ニッコウガイ科 | ユウシオガイ | 干潟潮干帯砂泥底 | 海岸の埋立て (大面積) |
| 214 | ニッコウガイ科 | ハツザクラ | 潮下帯種 | 海岸の埋立て (大面積) |
| 215 | ニッコウガイ科 | アワジチガイ | 潮下帯種 | 海岸の埋立て (大面積) |
| 216 | アサジガイ科 | ヨセギザクラ | 潮下帯種 | 海岸の埋立て (大面積) |
| 217 | フナガタガイ科 | タガソデモドキ | 干潟潮干帯礫底 | 海岸の埋立て (大面積) |
| 218 | フナガタガイ科 | ウネナシトマヤガイ | 干潟潮干帯礫底 | 海岸の埋立て (大面積) |
| 219 | マルスダレガイ科 | ミジンシラオ | 潮下帯種 | 海岸の埋立て (大面積) |
| 220 | マルスダレガイ科 | フスマガイ | 潮下帯種 | 海岸の埋立て (大面積) |
| 221 | イワホリガイ科 | クシケガイ | 潮下帯種 | 海岸の埋立て (大面積) |
| 222 | イワホリガイ科 | チヂミガイ | 潮下帯種 | 海岸の埋立て (大面積) |
| 223 | オオノガイ科 | クシケマスオ | 潮下帯種 | 海岸の埋立て (大面積) |
| 224 | オオノガイ科 | ハマカゼ | 潮下帯種 | 海岸の埋立て (大面積) |
| 225 | ソトオリガイ科 | コオキナガイ | 干潟 内湾潮干帯泥底 | 海岸の埋立て (大面積) |

千葉県RDB植物2004；絶滅植物種の生育環境と絶滅の原因（1）

| | | 絶滅植物種 | 生育環境 | 絶滅の原因 |
|---------|----------|-------------|--------|----------------|
| シダ植物 1 | オシダ科 | シノブカグマ | 杉林 | 稀 |
| シダ植物 2 | オシダ科 | ミヤマメシダ | 杉林 | 稀 |
| シダ植物 3 | オシダ科 | サキモリイヌワラビ | 杉林 | 稀 |
| シダ植物 4 | オシダ科 | イズヤブソテツ | 杉林 | 稀 |
| シダ植物 5 | オシダ科 | キヨズミメシダ | 杉林 | 雑種 |
| シダ植物 6 | オシダ科 | ミヤマクマワラビ | 杉林 | 稀 |
| シダ植物 7 | オシダ科 | カズサイノデ | 杉林 | 稀 雑種 |
| シダ植物 8 | オシダ科 | オニイノデ | 杉林 | 稀 |
| シダ植物 9 | オシダ科 | アカメイノデ | 杉林 | 稀 雑種 |
| シダ植物 10 | オシダ科 | イブキシダ | 落葉樹林 | 稀 開発 |
| シダ植物 11 | チャセンシダ科 | チャセンシダ | 岩隙 | 稀 |
| シダ植物 12 | シシラン科 | シシラン | 樹上着生 | 稀 森林面積の減少 |
| 種子植物 1 | キンポウゲ科 | ククザキイチゲ | 落葉樹林 | 稀 遷移 |
| 種子植物 2 | キンポウゲ科 | ヒメキンポウゲ | 塩湿地/池沼 | 海岸線の埋立て |
| 種子植物 3 | キンポウゲ科 | ヒメバイカモ | 湿地 | 圃場整備 |
| 種子植物 4 | キンポウゲ科 | バイカモ | 池沼 | 河川改修 |
| 種子植物 5 | ボタン科 | ヤマシャクヤク | 落葉樹林 | 稀 |
| 種子植物 6 | オトギリソウ科 | アゼオトギリ | 湿地 | 圃場整備 |
| 種子植物 7 | モウセンゴケ科 | ムジナモ | 池沼 | 湿地環境（池沼も含む）の消滅 |
| 種子植物 8 | アブラナ科 | ミズタガラシ | 湿地 | 圃場整備 |
| 種子植物 9 | アブラナ科 | ハナハタザオ | 草原・河原 | 遷移 |
| 種子植物 10 | ベンケイソウ科 | イワレンゲ | 岩隙 | 工事（屋根の葺き替え） |
| 種子植物 11 | ユキノシタ科 | コチャルメルソウ | 落葉樹林 | 稀 |
| 種子植物 12 | マメ科 | ヒロハクサフジ | 海岸 | 稀 |
| 種子植物 13 | スマレ科 | エゾノタチツボスミレ | 落葉樹林 | 稀 遷移 |
| 種子植物 14 | スマレ科 | ナガバノスミレサイシン | 落葉樹林 | 稀 |
| 種子植物 15 | スマレ科 | タテスミレ | 河原 | 河川改修 |
| 種子植物 16 | ミソハギ科 | ヒメキカシグサ | 湿地 | 稀 |
| 種子植物 17 | ミソハギ科 | ミズスギナ | 池沼 | 稀 水質悪化 |
| 種子植物 18 | アリノトウグサ科 | タチモ | 池沼 | 稀 河川改修 |
| 種子植物 19 | サクラソウ科 | サワトラノオ | 池沼 | 稀 |
| 種子植物 20 | キョウチクトウ科 | チョウジソウ | 河原 | 河川改修 |
| 種子植物 21 | ガガイモ科 | クサタチバナ | 落葉樹林 | 稀 |
| 種子植物 22 | ムラサキ科 | ムラサキ | 河原 | 遷移 採集区 |
| 種子植物 23 | シソ科 | カイジンドウ | 草原・河原 | 稀 遷移 |
| 種子植物 24 | シソ科 | ムシャリンドウ | 草原・河原 | 稀 遷移 |
| 種子植物 25 | シソ科 | セキヤノアキチヨウジ | 落葉樹林 | 稀 |
| 種子植物 26 | シソ科 | コナミキ | 海岸 | 稀 遷移 |
| 種子植物 27 | シソ科 | ナミキソウ | 海岸 | 稀 遷移 |
| 種子植物 28 | ゴマノハグサ科 | クチナシグサ | 落葉樹林 | 稀 遷移 |
| 種子植物 29 | ゴマ科 | ヒシモドキ | 池沼 | 水質悪化 |
| 種子植物 30 | タヌキモ科 | ヒメタヌキモ | 湿地/池沼 | 水質悪化 |
| 種子植物 31 | クク科 | オクモミジハグマ | 落葉樹林 | 稀 |
| 種子植物 32 | クク科 | タカサゴソウ | 草原・河原 | 稀 |
| 種子植物 33 | クク科 | ミコシギク | 草原・河原 | 稀 遷移 |
| 種子植物 34 | クク科 | フクオウソウ | 落葉樹林 | 稀 |
| 種子植物 35 | クク科 | ミヤコアザミ | 草原・河原 | 遷移 開発 |
| 種子植物 36 | クク科 | ヒメヒゴタイ | 草原・河原 | 稀 遷移 |
| 種子植物 37 | オモダカ科 | マルバオモダカ | 湿地 | 稀 水質悪化 |
| 種子植物 38 | ヒルムシロ科 | オオササエビモ | 池沼 | 水質悪化 |
| 種子植物 39 | ヒルムシロ科 | コバノヒルムシロ | 池沼 | 水質悪化 |

千葉県RDB植物2004；絶滅植物種の生育環境と絶滅の原因（2）

| | | | | | |
|------|----|---------|--------------|---------|-----------|
| 種子植物 | 40 | ヒルムシロ科 | センニンモ | 池沼 | 水質悪化 |
| 種子植物 | 41 | ヒルムシロ科 | ヒロハノエビモ | 池沼 | 水質悪化 |
| 種子植物 | 42 | ヒルムシロ科 | イトクズモ | 塩湿地 | 水質悪化 |
| 種子植物 | 43 | ユリ科 | ユウスゲ | 草原・河原 | 稀 遷移 |
| 種子植物 | 44 | アヤメ科 | ヒメシャガ | 落葉樹林 | 稀 |
| 種子植物 | 45 | ホシクサ科 | ヤマトホシクサ | 湿地 | 稀 開発 |
| 種子植物 | 46 | イネ科 | ヒナザサ | 湿地 | 稀 |
| 種子植物 | 47 | イネ科 | コゴメカゼクサ | 湿地 | 稀 |
| 種子植物 | 48 | ウキクサ科 | ヒンジモ | 池沼 | 水質悪化 圃場整備 |
| 種子植物 | 49 | カヤツリグサ科 | アズマズゲ | 落葉樹林 | 稀 |
| 種子植物 | 50 | カヤツリグサ科 | ヤチカワズスゲ | 湿地 | 遷移 開発 |
| 種子植物 | 51 | カヤツリグサ科 | ツクシオオガヤツリ | 湿地 | 稀 開発 |
| 種子植物 | 52 | カヤツリグサ科 | ヤリテンツキ | 湿地 | 稀 |
| 種子植物 | 53 | カヤツリグサ科 | クジュウクリテンツキ | 湿地 | 稀 |
| 種子植物 | 54 | カヤツリグサ科 | ナガボトネテンツキ | 湿地 | 開発 圃場整備 |
| 種子植物 | 55 | カヤツリグサ科 | クロタマガヤツリ | 湿地 | 稀 |
| 種子植物 | 56 | カヤツリグサ科 | イガクサ | 湿地 | 稀 |
| 種子植物 | 57 | カヤツリグサ科 | コホタルイ | 湿地 | 稀 |
| 種子植物 | 58 | カヤツリグサ科 | ケシンジュガヤ | 湿地 | 稀 遷移 |
| 種子植物 | 59 | ラン科 | イヨトンボ | 湿地 | 稀 |
| 種子植物 | 60 | ラン科 | ミズトンボ | 湿地 | 稀 遷移 採集区 |
| 種子植物 | 61 | ラン科 | ギボウシラン | 照葉樹林 | 稀 |
| 種子植物 | 62 | ラン科 | ササバラ | 草原・河原 | 稀 |
| 種子植物 | 63 | ラン科 | ヤマトキソウ | 湿地 | 稀 |
| 種子植物 | 64 | ラン科 | カシノキラン | 樹上着生 | 稀 採集区 |
| 種子植物 | 65 | ラン科 | マツラン（ベニカヤラン） | 樹上着生 | 稀 採集区 |
| 蕨類 | 1 | ミズゴケ科 | フナガタミズゴケ | 湿地 | 開発 |
| 蕨類 | 2 | ミズゴケ科 | オオミズゴケ（ミズゴケ） | 湿地 | 開発 採集区 |
| 蕨類 | 3 | イトヒバゴケ科 | ツルゴケ | 照葉樹林 | 不明 |
| 蕨類 | 4 | クジャクゴケ科 | コキジノオゴケ | 照葉樹林 | 森林の伐採 |
| 蕨類 | 5 | ツノゴケ科 | キノボリツノゴケ | 照葉樹林 | 森林の伐採 |
| 藻類 | 1 | シャジクモ科 | テガヌマフラスコモ | 池沼 | 水質悪化 |
| 地衣類 | 1 | ウメノキゴケ科 | チヂレトコブシゴケ | 樹皮着生 | 不明 |
| 地衣類 | 2 | ウメノキゴケ科 | ゴヘイゴケ | 樹皮着生 | 不明 |
| 地衣類 | 3 | ウメノキゴケ科 | ヨコワサルオガセ | 樹上着生 | 不明 |
| 地衣類 | 4 | ムカデゴケ科 | ウラジロゲジゲジゴケ | 岩隙 | 不明 |
| 地衣類 | 5 | ムカデゴケ科 | コフキゲジゲジゴケ | 岩隙 樹皮着生 | 大気汚染 |
| 地衣類 | 6 | カブトゴケ科 | エビラゴケ | 樹皮着生 | 不明 |
| 地衣類 | 7 | カブトゴケ科 | チヂレカブトゴケ | 樹皮着生 | 不明 |
| 地衣類 | 8 | カブトゴケ科 | ニセキンブチゴケ | 樹皮着生 | 森林の伐採 |
| 地衣類 | 9 | カワラゴケ科 | カワラゴケ | 樹皮着生 | 大気汚染 |
| 地衣類 | 10 | イワノリ科 | カワホリゴケ | 樹皮着生 岩隙 | 不明 |
| 地衣類 | 11 | イワノリ科 | ヤマトカワホリゴケ | 樹皮着生 岩隙 | 不明 |
| 地衣類 | 12 | ツブノリ科 | コバノヤスデゴケモドキ | 岩隙 | 不明 |