

令和7年度指定管理鳥獣捕獲等事業の捕獲結果 (イノシシ：県中部区域)

千葉県ではイノシシの分布が拡大傾向にあり、それに伴い捕獲頭数が増加しているものの、依然として農作物被害は深刻な状況にある。このため、第二種特定鳥獣管理計画を策定し、平成27年度から指定管理鳥獣捕獲等事業（以下、指定管理事業）を実施している。

令和7年度においてもイノシシの指定管理事業実施計画を策定し、イノシシの生息域の拡大防止を目的に、生息域の外縁部である県中部区域において捕獲を実施した。

1. 捕獲の実施状況

令和7年度は、令和6年度の捕獲区域であった千葉市、市原市、東金市、大網白里市、山武市において捕獲を実施した（図1）。

- ・ 委託先：(一社) 千葉県猟友会
- ・ 委託期間：令和7年6月2日～令和7年12月16日
- ・ 実施区域：千葉市（CB1、CB3の一部）
市原市（I13）
東金市（TG）
大網白里市（OS2）
山武市（SM1、SM2、SM3）
- ・ わな設置期間：令和7年7月10日～11月1日（千葉市）
令和7年7月12日～11月3日（市原市）
令和7年7月6日～10月29日（東金市）
令和7年7月11日～11月1日（大網白里市）
令和7年7月12日～11月3日（山武市）
- ・ 捕獲方法：くくりわな、箱わな
- ・ 目標捕獲頭数：130頭（うち成獣メスは全捕獲数の3割程度）

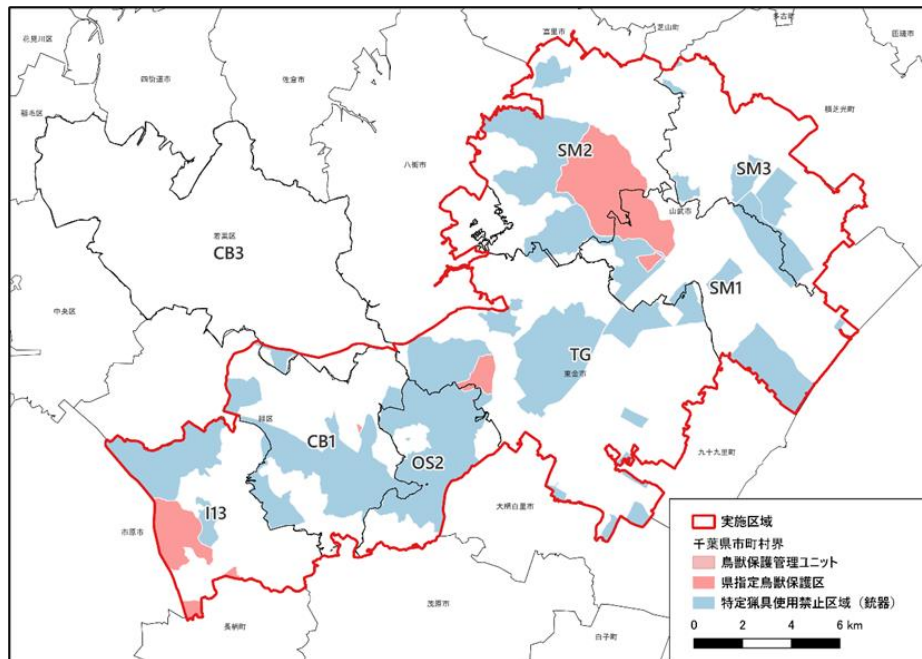


図 1 イノシシの指定管理事業実施区域（県中部区域）

2. 捕獲の実施結果

事業（平成 27 年度以降）における年度ごとの捕獲頭数の内訳を表 1 に、捕獲作業及び捕獲状況を表 2～表 7 に示す。また、令和 7 年度の月ごとの捕獲結果を表 8、市ごとの捕獲結果を表 9、ユニットごとの捕獲結果を表 10 及び図 2～図 6 に整理した。

なお、幼獣・成獣の判別は、平成 29 年度から令和元年度に実施された捕獲個体データ分析に基づき、体重 26kg 未満を幼獣とした。

●過年度捕獲結果との比較

- 令和 7 年度の捕獲頭数は、平成 27 年度以降で最多となった。また、捕獲個体に占める成獣メスの割合は、年度ごとに変動しながら概ね横ばいを推移しており、令和 7 年度は 24.8%となった。
- 令和 7 年度のくくりわなにおける努力量（わな日）は、令和 6 年度と概ね同様の水準であったが、捕獲頭数及び CPUE は令和 6 年度より高い値となった。
- 一方で、箱わなによる捕獲頭数は令和 6 年度を上回ったが、令和 7 年度の努力量（わな日）は前年比で 1.4 倍以上に増加し、過去最大となった。なお、箱わなにおける努力量（わな日）は、令和 4 年以降増加し続けており、CPUE については令和 5 年度以降、減少傾向がみられている。

●令和7年度の捕獲実績（全体）

- 令和7年度は、くくりわなで241頭、箱わなで65頭の合計306頭を捕獲し、目標捕獲頭数130頭を大きく上回った。このうち成獣メスの割合は、くくりわなで27.4%、箱わなで15.4%、合計では24.8%で、全捕獲頭数の3割程度を成獣メスとする目標に対し、くくりわな及び箱わなともに目標を達成しなかった。なお、箱わなの全体的なCPUEは、くくりわなより高かったが、幼獣の捕獲割合も高い結果となった。
- 月ごとのくくりわなによる捕獲のうち、成獣メスの捕獲割合は、7月及び8月で30%を上回っていたが、10月になると成獣メスの割合が約20%になり、幼獣の割合が過半数を占めた。一方、箱わなでは、7月から10月にかけて成獣メスの割合が増加していったのに対し、幼獣の割合は減少した。

●令和7年度の捕獲実績（市・ユニットごと）

- 市ごとのCPUEは、くくりわなでは大網白里市が、箱わなでは市原市が最も高い値を示した。特に大網白里市（OS2）において90頭を捕獲しており、県中部区域全体の約3割を占めていた。
- 市町村別のくくりわなにおける成獣メスの割合は、山武市（50.0%）が最も高く、次いで市原市（38.2%）となった。また、幼獣の割合については、千葉市、大網白里市、東金市の3市で高く、いずれも40%を超えていた。
- 箱わなによって成獣メスが捕獲されたのは、市原市及び山武市のみであった。成獣メスの割合は、市原市が山武市をわずかに上回ったが、幼獣の割合については市原市が70%を超え、山武市を大きく上回った。

表 1 指定管理事業における捕獲頭数の年度別内訳（県中部区域）

	H27	H28	H29	H30	R1	R2	R3	R4	R5	R6	R7
成獣 メス	6 (66.7)	13 (31.7)	4 (14.8)	22 (32.8)	24 (25.5)	29 (19.5)	40 (29.9)	49 (23.0)	46 (22.4)	43 (18.1)	76 (24.8)
オス	3 (33.3)	20 (48.8)	5 (18.5)	12 (17.9)	14 (14.0)	18 (12.1)	26 (19.4)	50 (23.5)	32 (15.6)	60 (25.3)	87 (28.4)
幼獣 メス	0 (0.0)	2 (4.9)	12 (44.4)	10 (14.9)	28 (29.8)	52 (34.9)	31 (23.1)	58 (27.2)	65 (31.7)	49 (20.7)	67 (21.9)
オス	0 (0.0)	6 (14.6)	6 (22.2)	23 (34.3)	28 (29.8)	50 (33.6)	36 (26.9)	56 (26.3)	62 (30.2)	85 (35.9)	76 (24.8)
合計	9	41	27	67	94	149	134	213	205	237	306

※括弧内は各年度の全捕獲頭数に占める割合
 ※R3 の合計捕獲頭数には齢区分不明のオス 1 頭を含む

表 2 年度別のわな捕獲の作業及び捕獲状況（県中部区域）

	H27	H28	H29	H30	R1	R2	R3	R4	R5	R6	R7
くくりわな											
わな数	76	81	95	140	141	153	159	204	184	202	186
わな日	1,601	7,591	8,896	15,960	16,120	17,282	17,752	19,003	21,170	21,384	21,391
空はじき	29	49	27	20	130	199	263	170	189	246	279
空はじき率	18.11	6.46	3.04	1.25	8.06	11.51	14.82	8.95	8.93	11.50	13.04
捕獲数	9	32	14	56	69	97	103	167	143	176	241
成獣メス割合(%)	66.7	28.1	21.4	37.5	31.9	28.9	34.0	25.7	28.7	21.6	27.4
幼獣割合(%)	0.0	15.6	57.1	42.9	47.8	54.6	40.8	46.7	49.0	47.7	42.3
CPUE	5.62	4.22	1.57	3.51	4.28	5.61	5.80	8.79	6.75	8.23	11.27
箱わな											
わな数	10	9	9	10	9	13	15	17	10	12	12
わな日	310	906	1,033	1,140	1,041	1,475	1,502	1,053	1,163	1,286	1,853
捕獲数	0	9	13	11	25	52	30	46	62	61	65
成獣メス割合(%)	-	44.4	7.7	9.1	8.0	1.9	16.7	13.0	9.7	9.8	15.4
幼獣割合(%)	-	33.3	76.9	81.8	92.0	94.2	83.3	78.3	91.9	82.0	63.1
CPUE	0	9.93	12.58	9.65	24.02	35.25	19.97	43.68	53.31	47.43	35.08
合計											
目標捕獲数	-	60	66	50	50	60	100	100	130	130	130
捕獲数	9	41	27	67	94	149	134	213	205	237	306
成獣メス割合(%)	66.7	31.7	14.8	32.8	25.5	19.5	29.9	23.0	22.4	18.1	24.8
幼獣割合(%)	0.0	19.5	66.7	49.3	59.6	68.5	50.0	53.5	62.0	56.5	46.7

※CPUE は（捕獲頭数/わな日）×1000、空はじき率は（空はじき/わな日）×1000
 ※平成 27 年度は目標捕獲頭数の設定なし
 ※平成 27-28 年度は主に冬期、平成 29 年度以降は夏期から秋期にかけて捕獲を実施
 ※R3 の合計捕獲頭数にはわな種不明のオス 1 頭を含む

L 数値 小  数値 大

表 3 令和5年～7年度の各ユニットのわな日

くくりわな	ユニット	R5	R6	R7
千葉市緑区	CB1	4,104	4,140	4,104
市原市	I13	4,580	4,650	4,575
大網白里市	OS2	4,310	4,332	4,134
東金市	TG	4,584	4,620	4,622
山武市	SM1	1,469	1,694	398
	SM2	2,123	1,948	3,330
中部全域		21,170	21,384	21,163

箱わな	ユニット	R5	R6	R7
千葉市緑区	CB1	228	230	228
市原市	I13	345	351	345
大網白里市	OS2	226	228	233
東金市	TG	114	116	115
山武市	SM1	125	115	-
	SM2	125	246	932
中部全域		1,163	1,286	1,853

表 4 令和5年～7年度の各ユニットの捕獲頭数

くくりわな	ユニット	R5	R6	R7
千葉市緑区	CB1	45	58	52
市原市	I13	38	56	55
大網白里市	OS2	35	48	90
東金市	TG	17	8	30
山武市	SM1	5	3	0
	SM2	3	3	14
中部全域		143	176	241

箱わな	ユニット	R5	R6	R7
千葉市緑区	CB1	2	0	3
市原市	I13	35	22	14
大網白里市	OS2	24	25	12
東金市	TG	0	1	2
山武市	SM1	0	7	-
	SM2	1	6	34
中部全域		62	61	65

表 5 令和5年～7年度の各ユニットのCPUE（1000台日あたり）

くくりわな	ユニット	R5	R6	R7
千葉市緑区	CB1	10.96	14.01	12.67
市原市	I13	8.30	12.04	12.02
大網白里市	OS2	8.12	11.08	21.77
東金市	TG	3.71	1.73	6.49
山武市	SM1	3.40	1.77	0.00
	SM2	1.41	1.54	4.20
中部全域		6.75	8.23	11.27

箱わな	ユニット	R5	R6	R7
千葉市緑区	CB1	8.77	0	13.16
市原市	I13	101.45	62.68	40.58
大網白里市	OS2	106.19	109.65	51.50
東金市	TG	0	8.62	17.39
山武市	SM1	0	60.87	-
	SM2	8	24.39	36.48
中部全域		53.31	47.43	35.08

※1 空白：捕獲なしのため、算出不可。

※2 「-」：わな設置なし。

L 数値 小  数値 大

表 6 令和 5 年～7 年度の各ユニットの成獣メス捕獲割合 (%)

くくりわな	ユニット	R5	R6	R7	箱わな	ユニット	R5	R6	R7
千葉市緑区	CB1	15.56	12.07	17.31	千葉市緑区	CB1	0.00		0.00
市原市	I13	39.47	26.79	38.18	市原市	I13	0.00	0.00	21.43
大網白里市	OS2	31.43	18.75	25.56	大網白里市	OS2	20.83	0.00	0.00
東金市	TG	11.76	37.50	20.00	東金市	TG	0.00	0.00	0.00
山武市	SM1	80.00	33.33		山武市	SM1	0.00	28.57	-
	SM2	66.67	100.00	50.00		SM2	0.00	50.00	20.59
中部全域		28.67	21.59	27.39	中部全域		8.06	8.20	15.38

表 7 令和 5 年～7 年度の各ユニットの幼獣捕獲割合 (%)

くくりわな	ユニット	R5	R6	R7	箱わな	ユニット	R5	R6	R7
千葉市緑区	CB1	48.89	48.28	46.15	千葉市緑区	CB1	100.00		100.00
市原市	I13	44.74	50.00	38.18	市原市	I13	100.00	81.82	71.43
大網白里市	OS2	42.86	52.08	48.89	大網白里市	OS2	79.17	100.00	100.00
東金市	TG	82.35	25.00	43.33	東金市	TG	0.00	100.00	100.00
山武市	SM1	20.00	33.33		山武市	SM1	0.00	42.86	-
	SM2	66.67	0.00	0.00		SM2	100.00	50.00	41.18
中部全域		49.65	47.73	42.32	中部全域		91.94	81.97	63.08

※1 空白：捕獲なしのため、算出不可。

※2 「-」：わな設置なし。

表 8 令和 7 年度の月ごとのわな捕獲の作業及び捕獲状況 (県中部区域)

	7月	8月	9月	10月	11月	合計
くくりわな						
わな日	4,069	5,766	5,580	5,686	290	21,391
捕獲数	40	56	65	74	6	241
成獣メス割合 (%)	30.0	32.1	27.7	20.3	50.0	27.4
幼獣割合 (%)	32.5	33.9	43.1	55.4	16.7	42.3
CPUE	9.83	9.71	11.65	13.01	20.69	11.27
箱わな						
わな日	345	496	480	494	38	1,853
捕獲数	20	20	15	10	0	65
成獣メス割合 (%)	5.0	10.0	13.3	50.0	—	15.4
幼獣割合 (%)	80.0	70.0	53.3	30.0	—	63.1
CPUE	57.97	40.32	31.25	20.24	0.00	35.08
合計						
捕獲数	60	76	80	84	6	306
成獣メス割合 (%)	21.7	26.3	25.0	23.8	50.0	24.8
幼獣割合 (%)	48.3	43.4	45.0	52.4	16.7	46.7

※CPUE は (捕獲頭数/わな日) × 1000

※11 月は努力量が他月を大きく下回るため、参考値として扱う。

表 9 令和7年度の市ごとのわな捕獲の作業及び捕獲状況（県中部区域）

市町村	わな日	捕獲数	CPUE	空はじき率 (%)	成獣メス割合 (%)	幼獣割合 (%)	オス割合 (%)	幼獣/成獣メス 比
くくりわな								
千葉市	4575	52	11.4	11.1	17.3	46.2	65.4	1.0
市原市	4104	55	13.4	0.2	38.2	38.2	47.3	0.4
大網白里市	4362	90	20.6	20.4	25.6	48.9	47.8	1.0
東金市	4622	30	6.5	26.4	20.0	43.3	56.7	1.2
山武市	3728	14	3.8	4.3	50.0	0.0	50.0	0.0
箱わな								
千葉市	345	3	8.7	-	0.0	100.0	100.0	-
市原市	228	14	61.4	-	21.4	71.4	42.9	1.7
大網白里市	233	12	51.5	-	0.0	100.0	58.3	-
東金市	115	2	17.4	-	0.0	100.0	50.0	-
山武市	932	34	36.5	-	20.6	41.2	55.9	1.1

※わな日はわな数×わな稼働日数により算出した。

※CPUEは（捕獲頭数/わな日）×1000、空はじき率は（空はじき/わな日）×1000とした。

※オス割合は成獣オス・幼獣オスの合算値である。

※幼獣/成獣メス比は幼獣個体数を成獣メス個体数で割った値である。成獣メス捕獲頭数が0の場合は「-」で示した。

表 10 令和7年度のユニットごとのわな捕獲の作業及び捕獲状況（県中部区域）

市	ユニット	わな日	捕獲数	CPUE	空はじき 率 (%)	成獣メス 割合 (%)	幼獣割合 (%)	オス割合 (%)	幼獣/成 獣メス比
くくりわな									
千葉市	CB1	4104	52	12.7	0.2	17.3	46.2	65.4	1.0
	CB3	0	0	-	-	-	-	-	-
市原市	I13	4575	55	12.0	11.1	38.2	38.2	47.3	0.4
大網白里市	OS1	228	0	0.0	17.5	-	-	-	-
	OS2	4134	90	21.8	20.6	25.6	48.9	47.8	1.0
東金市	TG	4622	30	6.5	26.4	20.0	43.3	56.7	1.2
山武市	SM1	398	0	0.0	0.0	-	-	-	-
	SM2	3330	14	4.2	4.8	50	0	50	0
	SM3	0	0	-	-	-	-	-	-
箱わな									
千葉市	CB1	228	3	13.2	-	0.0	100.0	100.0	-
	CB3	0	0	-	-	-	-	-	-
市原市	I13	345	14	40.6	-	21.4	71.4	42.9	1.7
大網白里市	OS1	0	0	-	-	-	-	-	-
	OS2	233	12	51.5	-	0.0	100.0	58.3	-
東金市	TG	115	2	17.4	-	0.0	100.0	50.0	-
山武市	SM1	0	0	-	-	-	-	-	-
	SM2	932	34	36.5	-	20.6	41.2	55.9	1.1
	SM3	0	0	-	-	-	-	-	-

※わな日はわな数×わな稼働日数により算出した。

※CPUEは（捕獲頭数/わな日）×1000、空はじき率は（空はじき/わな日）×1000とした。

※オス割合は成獣オス・幼獣オスの合算値である。

※幼獣/成獣メス比は幼獣個体数を成獣メス個体数で割った値である。成獣メス捕獲頭数が0の場合は「-」で示した。

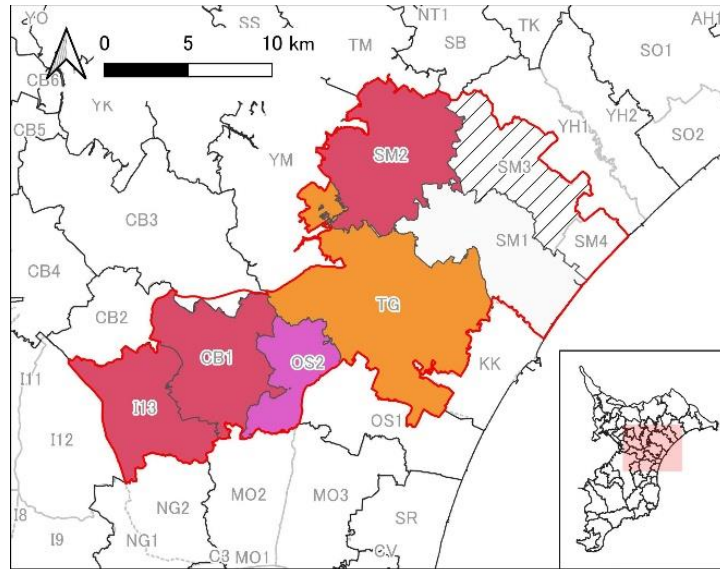


図 2 ユニットごとの捕獲頭数

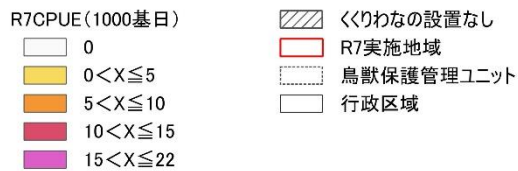
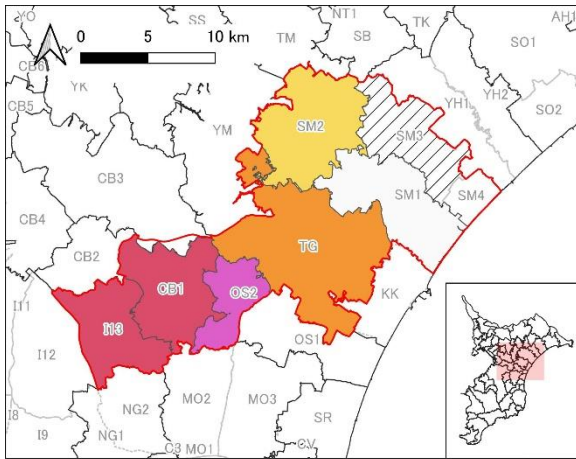


図 3 ユニットごとの CPUE (くくりわな)

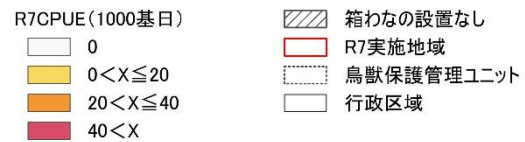
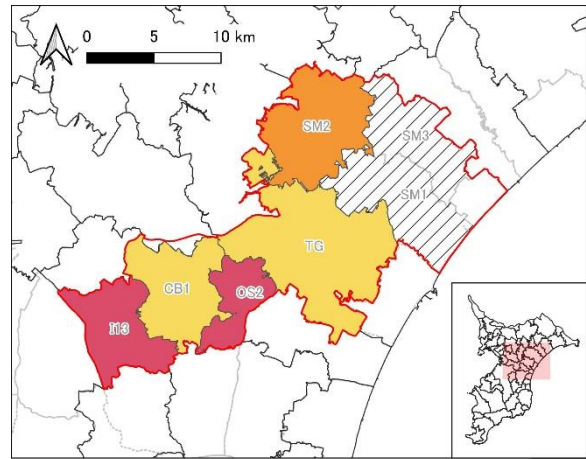


図 4 ユニットごとの CPUE (箱わな)

※くくりわなと箱わなの CPUE は値の幅が異なるため、それぞれ異なる凡例の数値を設定している点に留意。

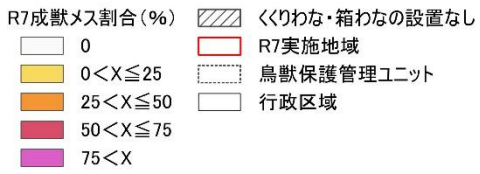
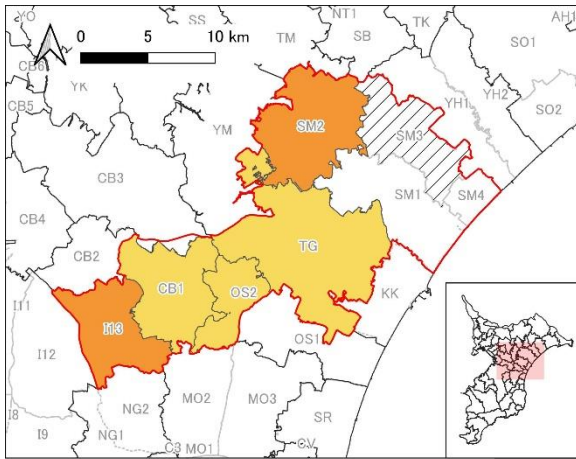


図 5 ユニットごとの成獣メス捕獲割合

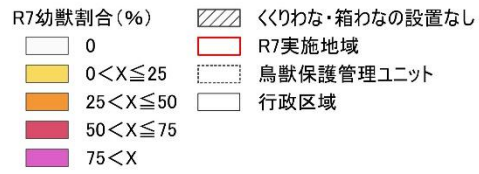
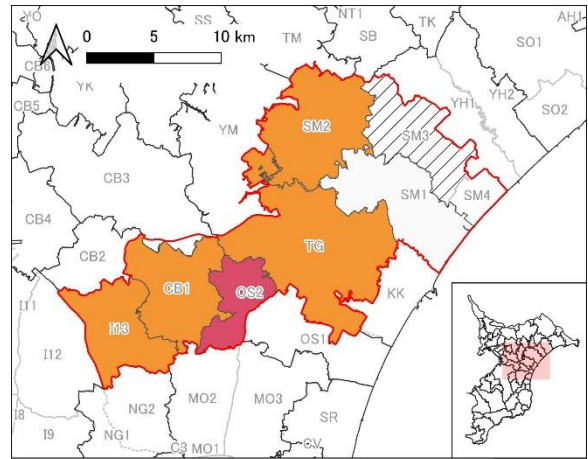


図 6 ユニットごとの幼獣捕獲割合