

3. 林業経営と県営林

(1) 森林組合

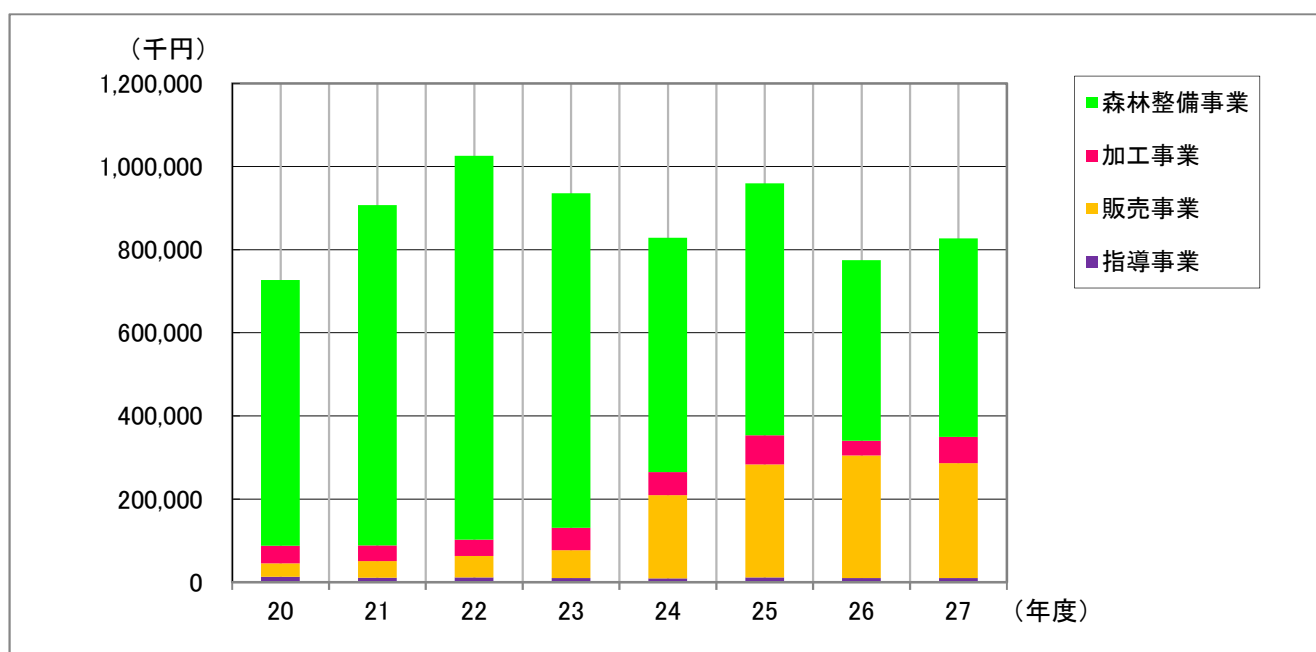
平成18年11月1日に、千葉市森林組合を除く14組合が合併し、千葉県森林組合が発足したため、県内の活動組合数は2組合となっている。

平成27年度末における組合員数は14,811人、組合員所有森林面積は29,511haで、私有林面積(H27年度：140,902ha)に占める割合は21%である。また、払込済出資金額は、93,489千円である。

事業総収益の推移（2森林組合の合計）

(千円)

年度	事業別収益				事業総収益 (合計)
	指導事業	販売事業	加工事業	森林整備事業	
20	12,610	32,440	42,347	639,159	726,556
21	10,478	39,857	37,919	818,550	906,804
22	11,069	51,397	39,761	923,361	1,025,588
23	9,462	67,497	53,646	804,657	935,262
24	8,662	200,769	55,435	563,318	828,184
25	10,818	272,187	69,750	606,535	959,290
26	9,623	294,599	35,944	434,203	774,369
27	9,664	276,268	63,117	477,933	826,982



平成27年度の事業総収益は、前期に比べ約7%増加した。

なお、総収益に占める各事業の収益割合は、平成23年度までは森林整備事業が90%前後を占めていたが、平成24年度以降は販売事業が30%前後に増加し、森林整備事業は60%前後に低下している。

事業総利益に占める事業管理費の推移（2森林組合の合計）

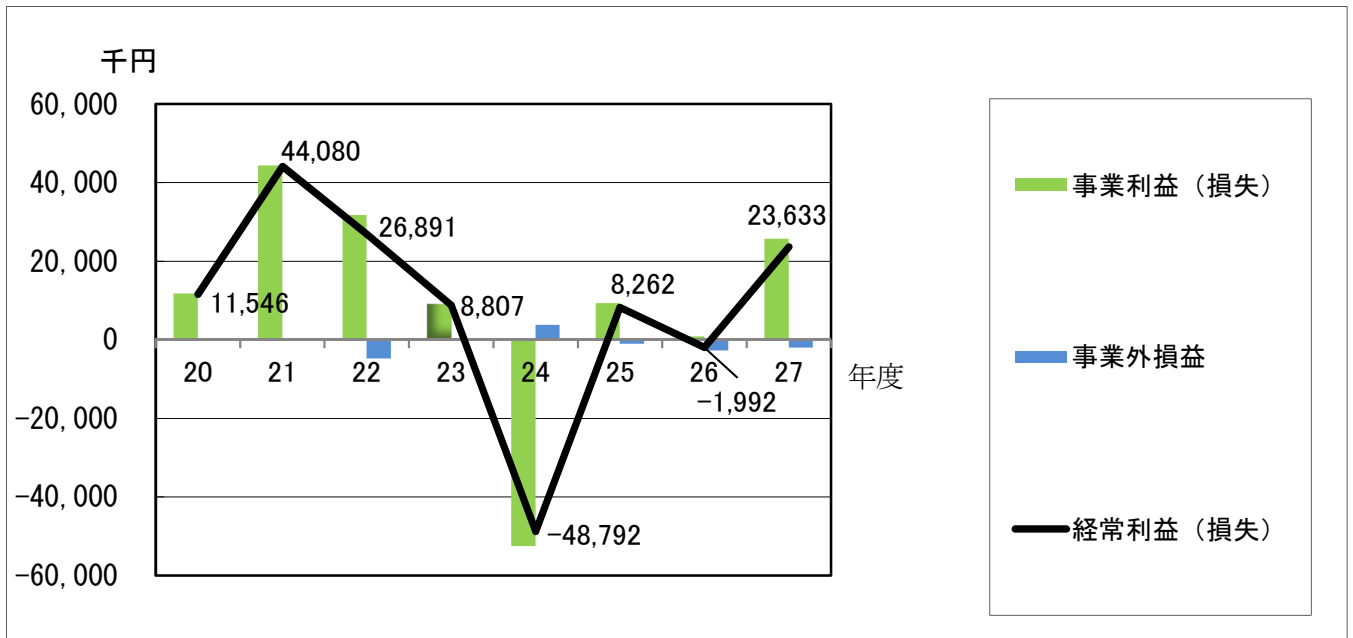
年度	事業総利益 (千円)	事業管理費 (千円)	事業利益(損失) (千円)	事業管理費/事業総利益
20	169,290	157,599	11,691	93.09%
21	181,455	137,155	44,300	75.59%
22	162,155	130,473	31,682	80.46%
23	151,771	142,699	9,072	94.02%
24	94,878	147,394	-52,516	155.35%
25	60,245	206,885	-146,640	343.41%
26	161,176	160,397	779	99.52%
27	194,602	168,920	25,682	86.80%

注1 事業総利益＝事業総収益－事業総費用

注2 事業利益（損失）＝事業総利益－事業管理費

平成27年度の事業総利益に占める事業管理費の割合（管理コスト）は、前期に比べ10%以上改善した。

経常利益（損失）の推移（2森林組合の合計）



注 経常利益（損失）＝事業利益（損失）＋事業外損益

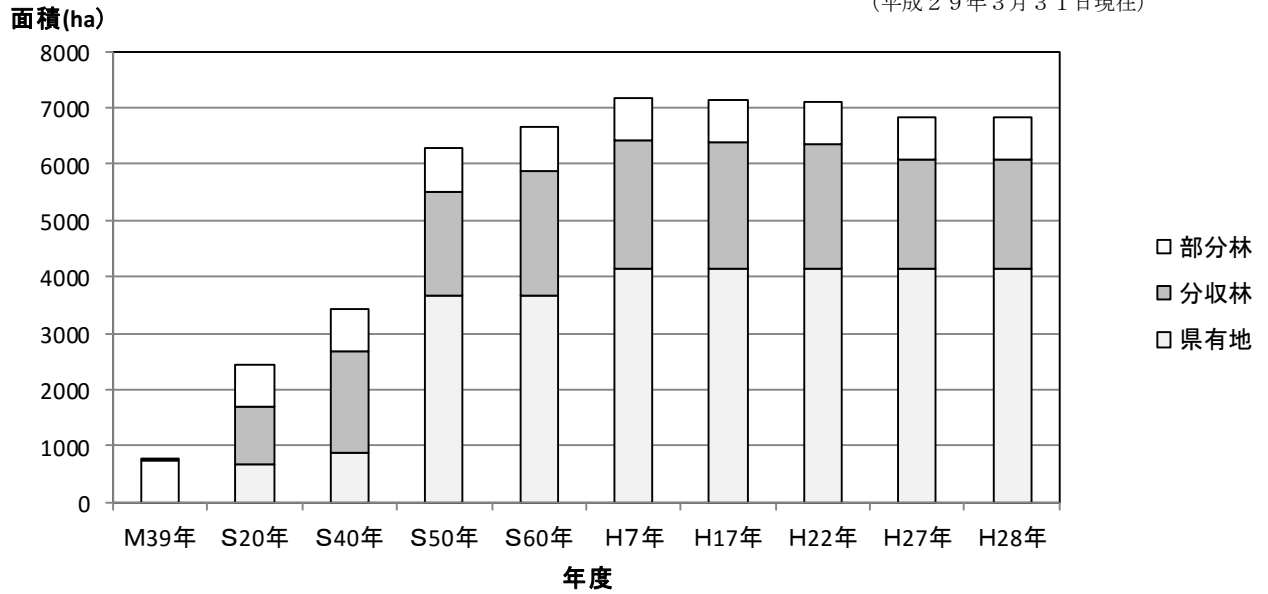
平成27年度事業の経常損益は、前期の経常損失（-1,992千円）から大幅に改善し、経常利益（23,633千円）を確保した。

(2) 県営林

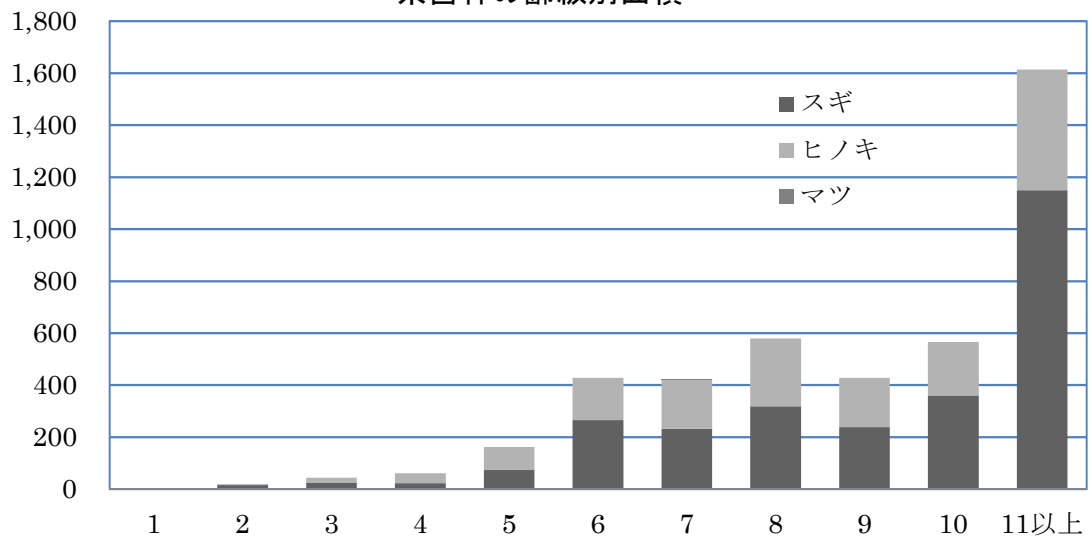
—県営林の整備をさらに推進—

県営林面積の推移

(平成29年3月31日現在)



県営林の齢級別面積



県営林は、森林経営を通して、木材の安定的な供給、県土の保全、水源かん養等の森林の有する公益的機能の維持増進、地域の振興、県基本財産の造成等を行っている。大半は、県中南部に位置し、平成28年度末の面積は、6,825ha（県有林 4,158ha・分収林 1,921ha・部分林 746ha）となっている。

地域別面積は、安房・夷隅地区（南部林業事務所管内）2,764ha、市原・君津地区（中部林業事務所管内）4,038ha、長生・香取地区（北部林業事務所管内）22haとなっている。

28年度事業で下刈、間伐等の保育事業159haを実施した。また、林産物については、素材382m³、立木62m³等を売払い1,854千円の収入を得た。