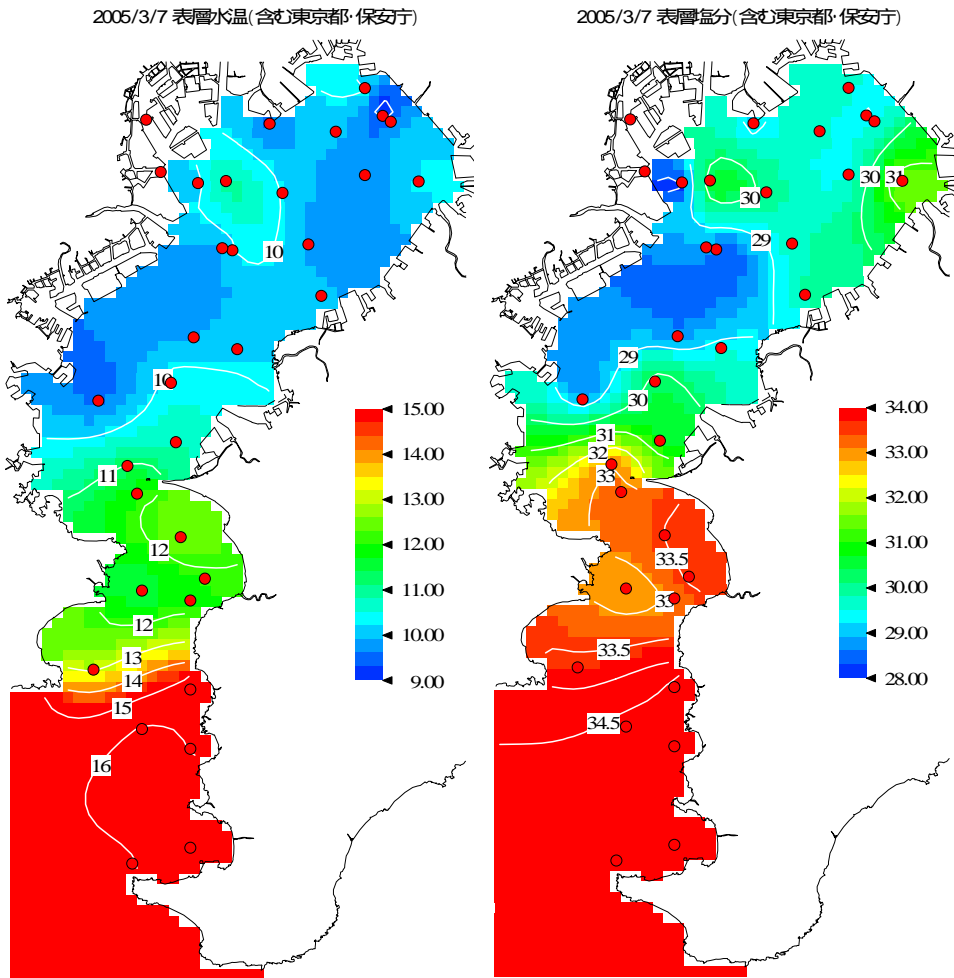


東京湾海況情報 16-12

東京湾水質調査結果(平成17年3月分)
のり漁場環境調査結果(2月15日)

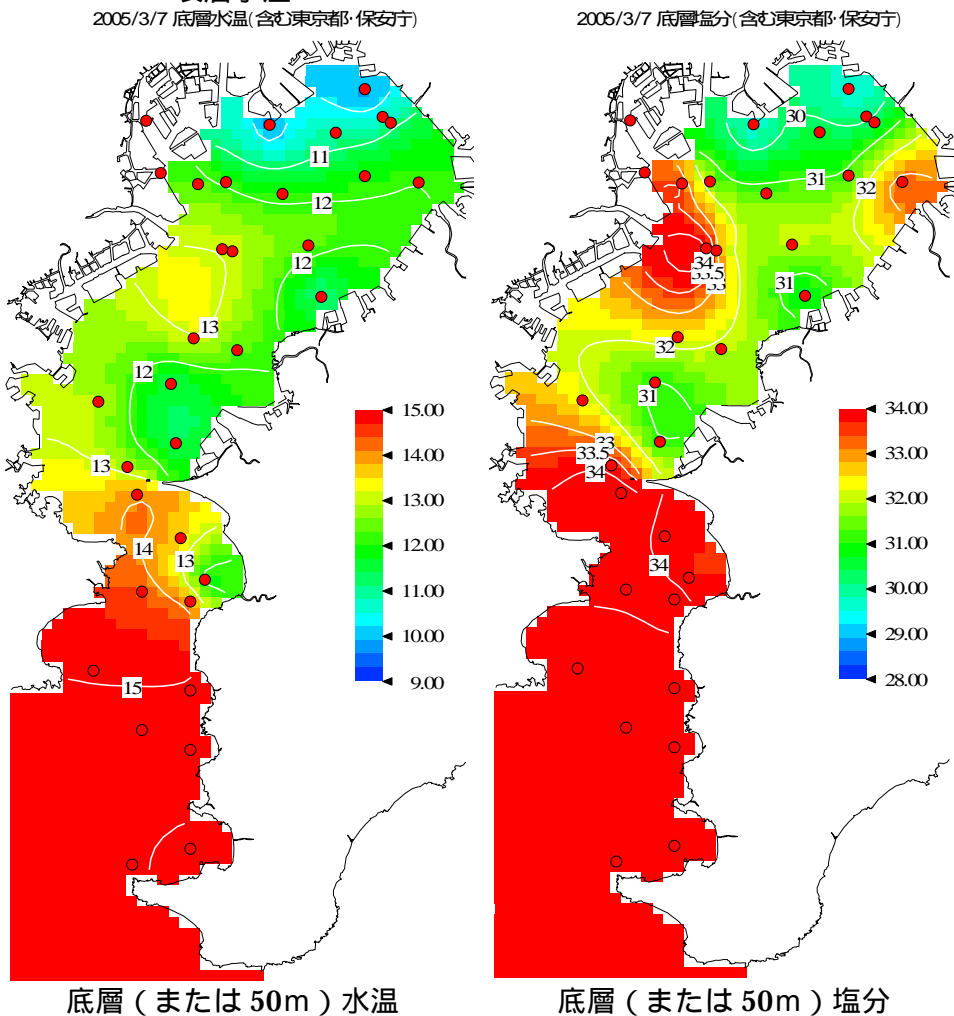
平成17年3月14日
千葉県水産研究センター 富津研究所
〒293-0042 富津市小久保 3091
0439-65-3071 FAX 0439-65-3072
E-mail futtsu-gk@mz.pref.chiba.jp

東京湾水質調査結果(平成17年3月分)



表層水温

表層塩分



底層(または50m)水温

底層(または50m)塩分

図1 東京湾の水温・塩分分布

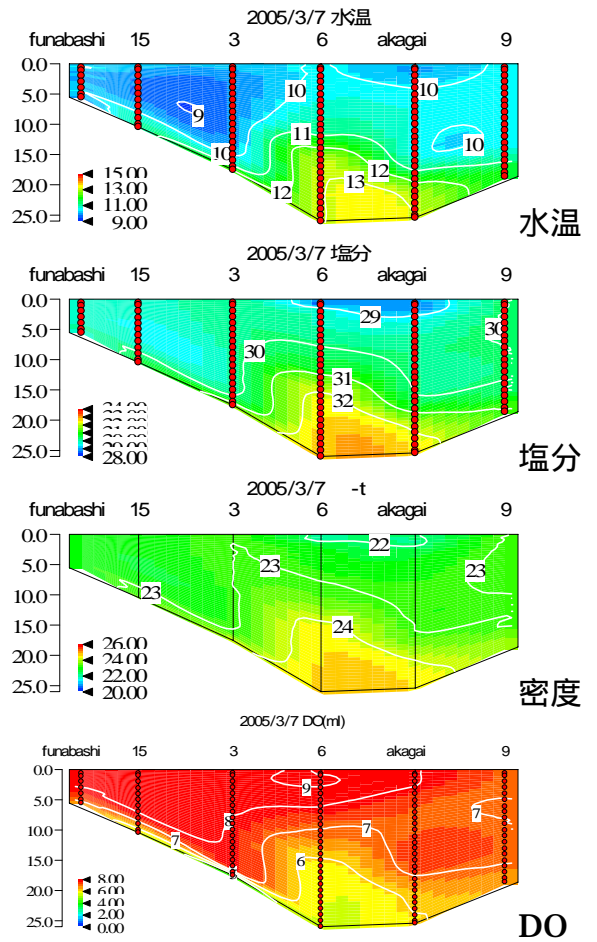


図2 内湾の鉛直分布

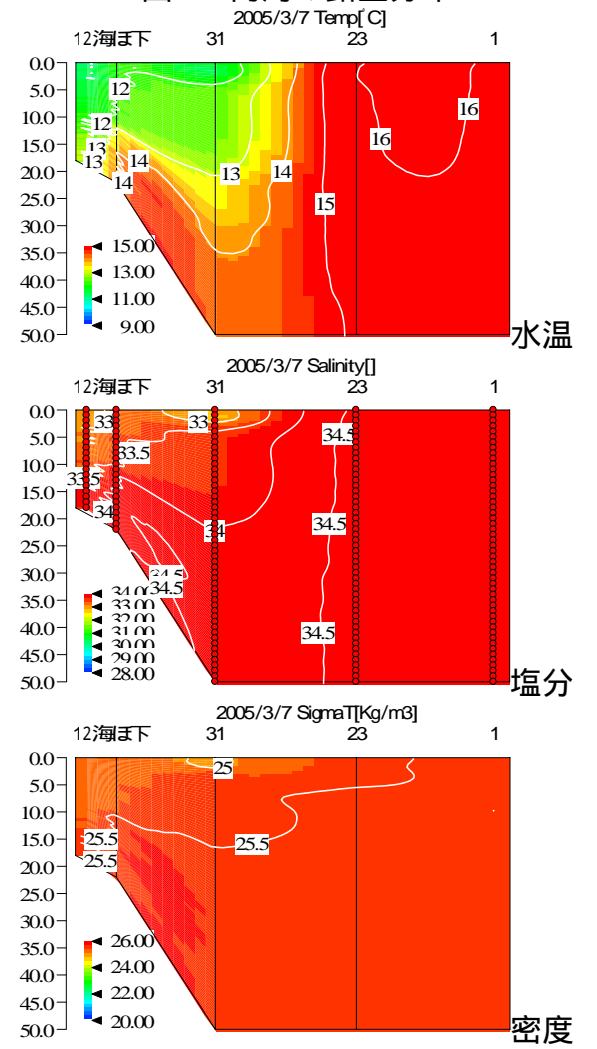


図3 内房海域の鉛直分布

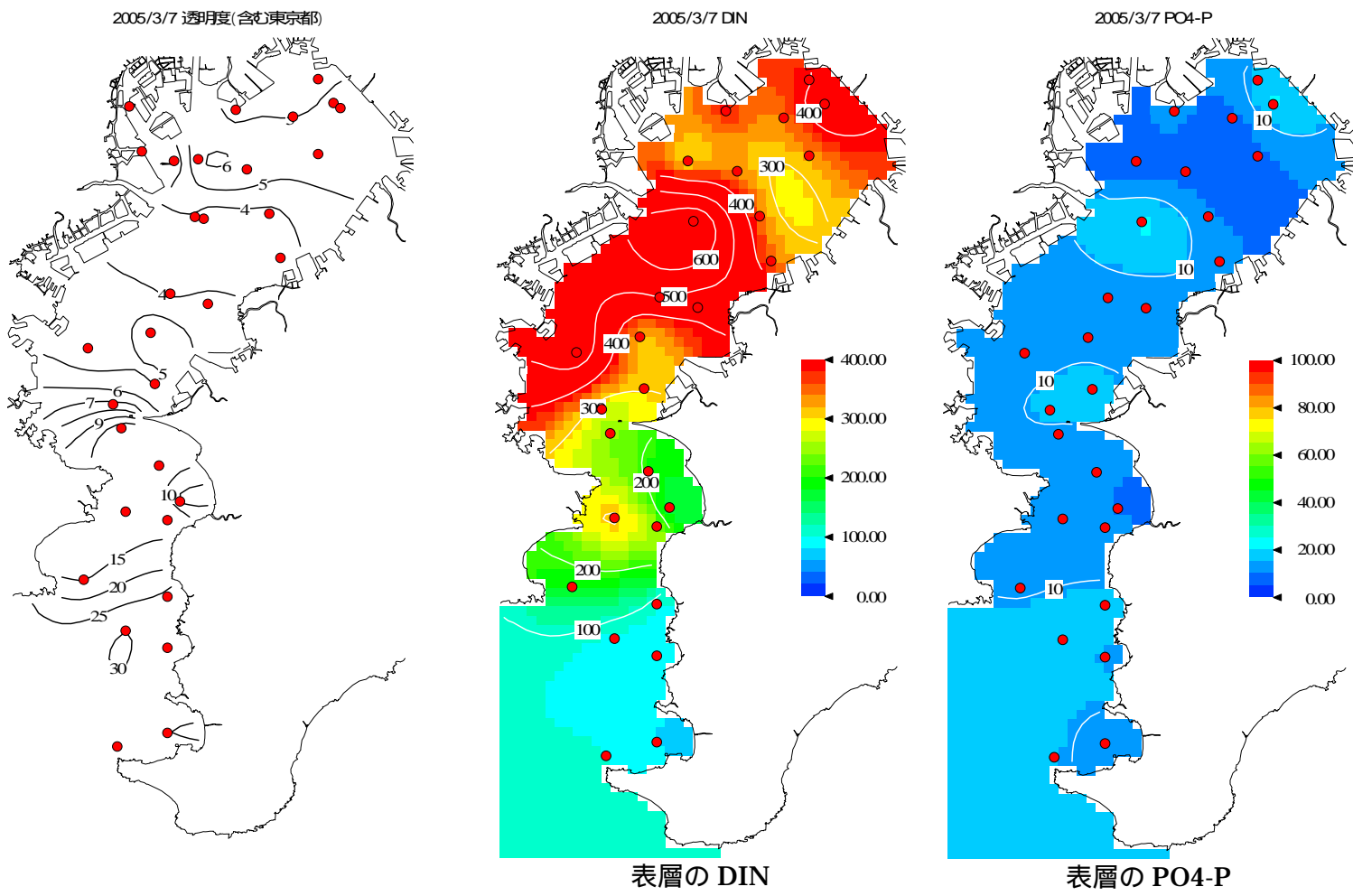


図4 東京湾の透明度分布と赤潮の状況

図7 東京湾の栄養塩分布

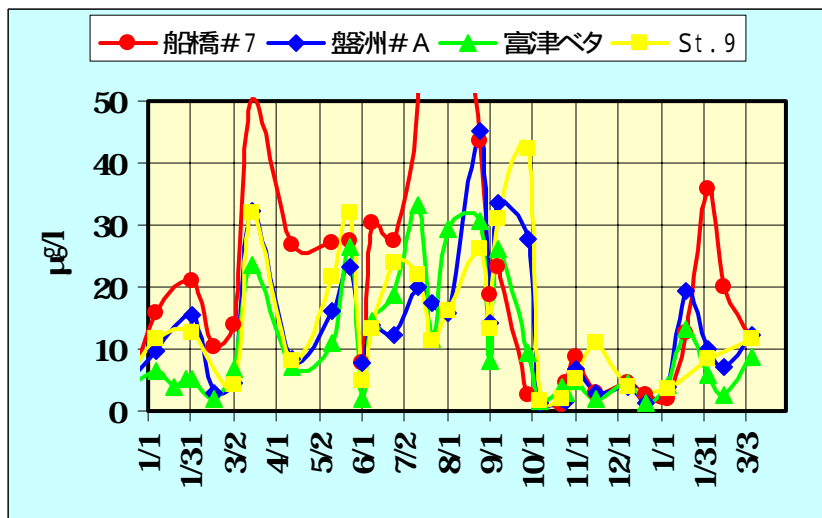


図5 クロロフィルa量の変化 (2004年1月以降)

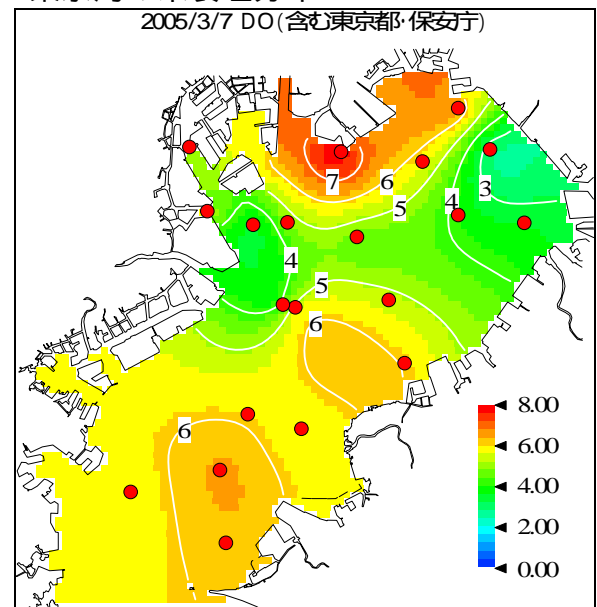
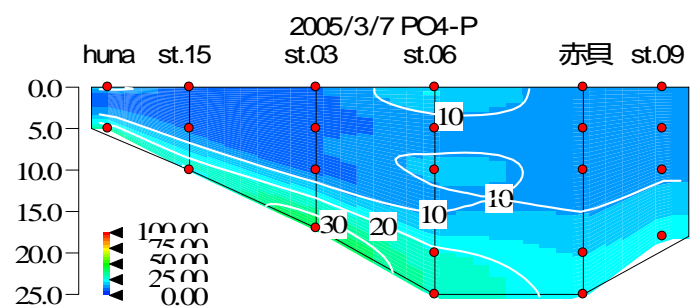
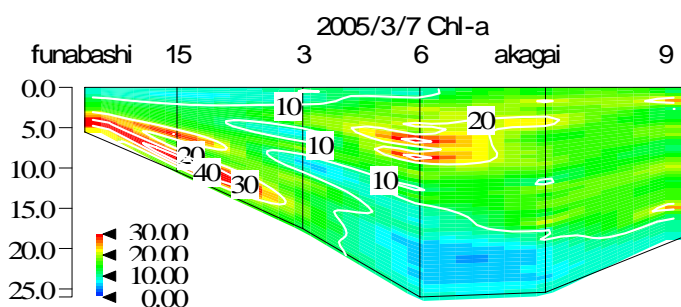


図6 底層のDO分布

水温・塩分 (図1~3, 表1)

表層の水温は内湾で 8~10 (平年よりやや低め), 内房海域で 11~16 (ほぼ平年より高め) でした。表層の塩分は内湾で 28~30 (平年より低め), 内房海域で 32~34 でした (平年並み)。南北縦断面の鉛直分布は内湾で水温 12~16, 塩分 28~32 でした。底層でやや高水温・高塩分の状態でした。内房海域では水温 10~16, 塩分 33~34.5 でした。

赤潮の状況 (図4, 5, 8, 表1)



クロロフィルa量 (μg/l, センサー値)

リン酸態リン (μg/l)

図8 クロロフィルa量とリン酸態リンの鉛直分布

2月から発生していた珪藻赤潮後期種のユーカンピア (*Eucampia zodiacus*) は栄養塩類の枯渇で減少傾向となり、赤潮の発生もみられません。湾奥 (船橋, st. 15) の底層や st. 6 付近の中層などでクロロフィルaが多いところがあり、栄養塩の比較的多い層で増殖しているようです。中底層のプランクトンもユーカンピアが主体です。植物プランクトン量の指標となるクロロフィルa量は内湾で1桁~10μg/l台、内房海域で1桁台でした (主要点8点)。

貧酸素水塊の状況 (図2, 6, 表1)

貧酸素水塊はありません。

栄養塩類 (図7, 9, 表1)

溶存無機態窒素 (DIN) は内湾で 300~600 μg/l 台、内房海域で 60~300 μg/l 台、リン酸態リン (PO₄-P) は内湾、内房海域とも 1桁~10 μg/l 台でした。リンは底層でやや増加している海域もあるようですが、東京湾全域でかなり少ない状況です。急激に回復する見込みはありませんので、養殖管理の対応をお願いします。

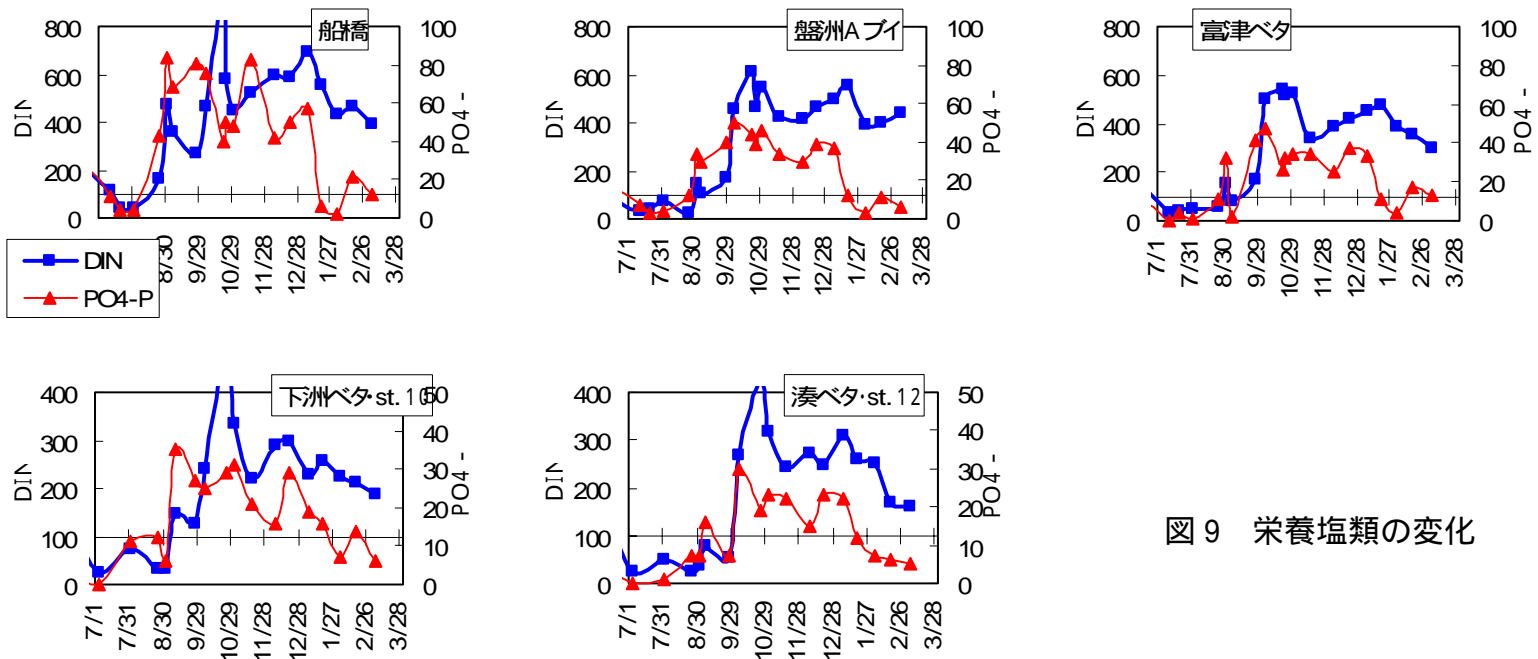


図9 栄養塩類の変化

黒潮の動き (図10, 11)

3月7日の一都三県漁海況速報によると、黒潮は三宅島付近を通過し、房総半島に接岸して流れています。潮位偏差からみても、2月の後半以降沖合水の強い侵入はないようですが、侵入しやすい状況ですので、注意してください。

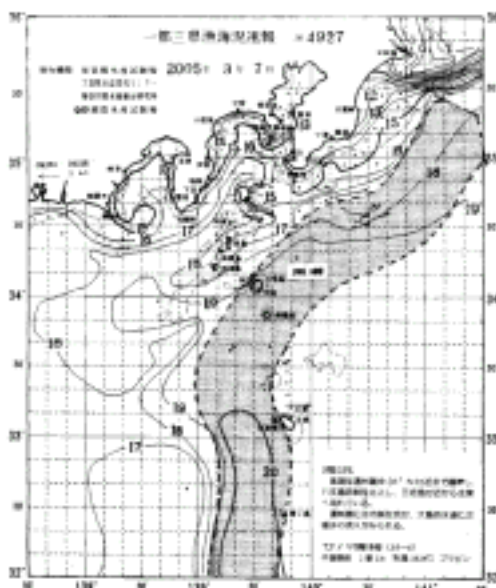


図10 黒潮の動き (一都三県漁海況速報 3月7日分)

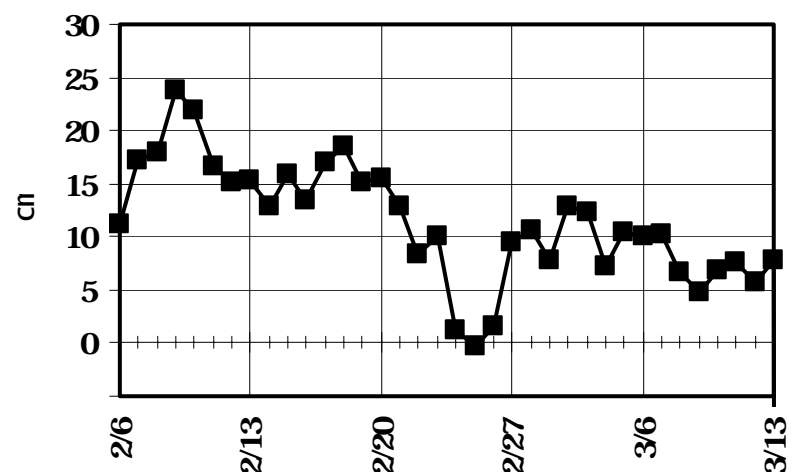


図11 東京湾 (芝浦) の潮位偏差 (三管水路部データより) 推算潮位と実測潮位との差

表1. 主な調査点の水質調査結果(表層)

調査年月日: 平成17年3月7日

調査点	透明度	水温	塩分	pH	底層のDO	溶存無機態窒素(μg/l)	リン酸態リン(μg/l)	アンモニア態窒素(μg/l)	クロロフィルa量(μg/l)		
奥区	船橋	4.2 (2.8)	10.0 (9.9)	29.39 ##### (8.4)	8.5 (8.4)	6.5 (6.9)	393 (573)	12 (15)	42 (153)	12	
	st. 15	5.0 (3.2)	9.8 (10.4)	29.41 ##### (8.4)	8.5 (8.4)	5.6 (6.0)	336 (576)	3 (8)	22 (152)	4	
	st. 3	5.7 (3.7)	10.0 (10.4)	29.84 ##### (8.4)	8.5 (8.4)	4.5 (5.8)	342 (597)	4 (7)	22 (163)	11	
	st. 6	3.4 (4.3)	10.0 (10.4)	28.13 ##### (8.3)	8.5 (8.3)	5.4 (4.8)	671 (538)	16 (7)	145 (132)	15	
	st. 9	5.5 (4.6)	10.1 (10.5)	30.11 ##### (8.3)	8.4 (8.3)	6.4 (5.7)	318 (491)	7 (9)	25 (120)	12	
	盤洲Cブイ	3.8 (3.9)	9.7 (11.0)	29.61 ##### (8.3)	8.4 (8.3)	6.0 (5.9)	345 (528)	7 (13)	36 (139)	16	
	st. 8	4.3 (4.0)	9.9 (10.5)	29.12 ##### (8.3)	8.5 (8.3)	5.7 (5.3)	441 (484)	6 (12)	43 (127)	12	
	富津ベタ	5.0 (5.0)	10.5 (10.7)	30.56 ##### (8.2)	8.2 (8.2)	6.3 (5.7)	303 (363)	13 (9)	33 (45)	9	
	内房海域	第2海ほ下	11.0 (6.8)	11.9 (11.5)	33.13 ##### (8.3)	8.1 (8.3)		233 (339)	8 (12)	22 (73)	6
		st. 31	11.0 (8.7)	11.3 (12.1)	32.79 ##### (8.3)	8.3 (8.3)		306 (327)	7 (12)	21 (74)	9
st. 23		30.0 (17.6)	16.1 (14.5)	34.64 ##### (8.3)	8.2 (8.3)		79 (127)	13 (11)	12 (20)	1	
st. 1		27.0 (16.2)	15.9 (14.7)	34.67 ##### (8.3)	7.9 (8.3)		85 (112)	11 (13)	15 (21)	1	
st. 10 (下洲沖)		11.0 (7.6)	12.4 (12.3)	33.54 ##### (8.3)	8.1 (8.3)		186 (264)	6 (11)	17 (54)		
st. 12 (湊沖)		9.0 (7.3)	11.9 (12.5)	33.59 ##### (8.3)	8.1 (8.3)		160 (236)	5 (11)	12 (41)		
st. 22 (保田沖)		26.0 (12.7)	15.6 (14.3)	34.64 ##### (8.3)	8.1 (8.3)		86 (136)	11 (11)	13 (21)		
st. 24 (富浦沖)		26.0 (15.6)	16.0 (14.5)	34.66 ##### (8.2)	8.0 (8.2)		74 (124)	10 (10)	14 (22)		
st. 26 (館山湾内)		30.0 (14.9)	16.5 (15.0)	34.60 ##### (8.2)	8.0 (8.2)		62 (110)	8 (10)	13 (21)		

(): 過去10年間の平均値(ただし富津ベタは過去4年分)
透明度, pH, クロロフィルa量の網掛けは赤潮, DOの網掛けは貧酸素水の基準に達していることを示
DOの単位はml/l, 栄養塩類クロロフィルa量はμg/l

資料: 東京湾水質調査(3/7 内房海域: 第二ふさみ丸, 内湾: わかふさ)
東京都環境局, 海上保安庁海洋情報部(モニタリングポスト), ふさなみ観測資料, 一都三県漁海況速報, 東京湾口海況図

のり漁場環境調査結果(2月15日)

観測結果のみ掲載します

水温は内房で11~13, 盤洲・富津で10~11, 北部で9 でした。栄養塩類は盤洲, 湊など一部でリンが少なくなっています。

スケルトネマ(*Skeletonema costatum*)の赤潮は解消しましたが, 後期種のユーカンピア(*Eucampia zodiacus*)も増えてきて北部では再び赤潮気味になっています。栄養塩がさらに少なくなることがありますので, 注意してください。

沖合水の影響はありません。

表2 水質調査結果

	水色	透明度	pH	水温	塩分	現場比重	15換算比重	溶存無機態窒素	リン酸態リン	アンモニア態窒素	
1海ほ下	青緑	底	8.2	12.9	32.5	24.47	24.06	217	15	32	
下洲ベタ	青緑	底	8.2	12.9	32.7	24.63	24.22	214	14	30	
st.10	青緑	底	8.1	13.2	33.1	24.87	24.52	205	14	29	
大貫ベタ	緑	8.3	8.3	11.6	32.3	24.59	23.93	216	12	23	
湊ベタ	暗緑	7.5	8.3	11.0	31.9	24.38	23.63	171	6	13	
st.12	暗緑	7.7	8.3	11.8	32.0	24.28	23.67	210	12	22	
浦賀ブイ	緑青	12.0	8.2	13.5	33.0	24.71	24.42	195	13	27	
富津ベタ	暗緑	6.8	8.3	11.2	30.9	23.52	22.82	359	17	54	
st.8	暗緑	6.0	8.4	10.4	30.1	23.07	22.24	398	11	45	
盤洲Bブイ	暗黄緑	6.1	8.4	10.6	30.2	23.09	22.28	371	8	38	
盤洲Cブイ	暗黄緑	5.8	8.4	11.4	30.4	23.14	22.48	385	6	30	
st. 15	黄緑	4.2	8.5	9.4	29.2	22.49	21.50	391	7	27	
船橋	暗褐黄	3.2	8.5	9.5	29.4	22.66	21.69	469	21	67	赤潮気!