

# 千葉県公立高等学校入学者選抜学力検査問題を使って、「自分の考えを文章や式で表現する力」をアップしよう！

## 育もう！「思考力・判断力・表現力」！

### 本資料の目的

学校の先生方：令和3年度千葉県公立高等学校入学者選抜の学力検査の結果から、「本県の生徒に身に付けさせたい力」を把握し、学校での授業改善につなげましょう。

生徒の皆さん：実際の入試問題（本検査）において、無回答（空欄）の多かった問題を使って、「与えられた条件を使って考え判断し、表現する力」を身に付けましょう。

### 学力検査の結果から明らかになった「課題」と「学習のポイント」

与えられた条件をもとに自分で考え判断し、文章や式にして表現する「記述式問題に弱い」

	課題	学習のポイント
国語	根拠を基に自分の考えをまとめ、文章で表現すること。	伝わりやすい文章を書くために、日頃から授業のまとめや感想を短い文章で表す習慣を身に付けよう。
社会	基礎的・基本的知識を理解し、関連付けて、社会的事象について自分の言葉で表現すること。	資料等に示された事柄を順序立てて整理し、内容や理由を考え、説明する力を身に付けよう。
数学	複数の分野の知識を関連付けて、数学的に表現し、処理すること。	文章で書かれた内容を、式やグラフで表してみよう。そして、関数や図形の問題に置き換えて考える力を身に付けよう。
理科	目的に応じてデータを収集・整理し、学習した知識と関連付けて、科学的に判断・処理すること。	表やグラフから読み取る力、データをグラフ化する力を身に付けよう。
英語	目的に応じて情報を収集・整理し、学習した知識及び技能を活用して表現すること。	英文を読んで要点をまとめ、自分の意見や考えを簡単な英文にしてみよう。

### 授業の取り組み方「学習したことを関連付け、整理をし、自分の言葉でまとめる。」

#### 生徒の皆さん

学習したことや自分の考えを、文章、図、式やグラフなどに表し、まとめるとともに、お互いに伝え合い、理解し合う学習をしよう。

#### 「思考し、表現する力」を高める実践モデルプログラム



#### 学校の先生方

生徒の実態と各教科の特性を生かし、実践モデルプログラムを意識した、「知識及び技能を活用して課題を解決する」学習活動を実践しましょう。

令和3年度の問題と関連する過去の問題や類似問題も解いてみましょう！

【令和3年度学力検査で課題が見られた問題】本検査六(2)(b)(ii) 【予想正答率】完答10% 部分点20%

六 次の文章を読み、あとの(1)～(5)の問いに答えなさい。

平清盛の勢力に敗れた源頼朝には妻子がいたが、妻の常葉は清盛が頼朝の子を捕らえようとしていると知った。次は、常葉が三人の息子を連れて、風雪の中を逃手から逃れている場面である。

ある小屋に立ち寄り、(注)「宿申さん」といへば、(注)主の男出で見て、(注)宿を頼りしたい。

「ただ今夜ふけて、幼い人々引き具して逃はせたまふは、(注)謀叛の人の妻(注)時、夜がふけてから」

子にてぞましますらん。叶ふまじとて、(注)男内へ入りにけり。落つる涙

も降る雪も、(注)左右のたもとに所せく、(注)柴の編戸に顔をあて、(注)しほりかね(注)左右のたもとをくづしりぬらし

てぞ立ちたりける。(注)主の女出でて見ていひけるは、「我等かひがひしき(注)頼りになるう姿

身ならねは、(注)謀叛の人に同意したりとて、とがめなどはよもあらず、高(注)嗚方したがらどいつ、買められることばまがないだろ」

さもいやしきも女はひとつ身なり。入らせたまへとて、常葉を内へ入(注)同じ女うじです。お入りください。

れて、さまざまにもてなしければ、(注)人心地にぞなりにける。(注)平治物語による

(2) 文章中に「しほりかねてぞ立ちたりける」とあるが、これについて次の(a)～(d)の問いに答えなさい。

(a) この表現の特徴として最も適当なものを、次のア～エのうちから一つ選び、その番号を書きなさい。

ア 対句によって文にリズムが生まれている。

イ 係りの助詞がその前の語を強調している。

ウ 文末を休言にして文に余韻を与えている。

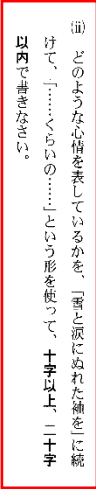
エ 倒置法のために文の語順が変化している。

(b) 「かねる」は、「見るに見かねて手伝う」その意見には賛成しかねる。このように動詞の連用形に付いて意味を加える語である。ここで「しほりかねる」という表現は、誰のどのような心情を表しているか。

(i) 誰の心情であるかを、次のア～エのうちから一つ選び、その番号を書きなさい。

ア 常葉 イ 主の女 ウ 謀叛の人 エ 主の男

(ii) どのような心情を表しているかを、「雪と涙にぬれた袖を」に続けて、「……へらひの……」という形を使って、十字以上、二十字以下で書きなさい。



【出題の趣旨】 登場人物の言動の意味などについて考え、内容を解釈する。表現の仕方を考え、自分の考えが分かりやすく伝わる文章になるように工夫する。

【解答を導き出すためのポイント】

完答した受検者が5.8%、部分点を与えられた受検者が8.2%で、解答欄が空欄だった割合（以下、無答率という。）は53.0%でした。  
「袖をしぼる」は和歌で悲しみの頻出表現なので、涙に気付いた人は多かったでしょう。  
「～かねる」という補助動詞の微妙なニュアンスが読み取れるかがポイントです。古典を読むときも普段の生活で使う言葉と関連付けできることが大切です。



「語句等の使い方を考え、伝わりやすい文章を書こう。」  
～表現の仕方を考え、読みやすい文章にする。～

【解答を導き出すために、身に付けたい力】

- ・自分の考えを支える根拠となる段落や部分などを挙げて、自分の考えをまとめ、文章を書くこと。
- ・自分の思いや考えが伝わるように、文における付属語の働きなども理解すること。
- ・登場人物の心の機微や微妙なニュアンスを伝える表現に注目しながら読み、内容の理解を深め、目的や意図に応じた表現を整えること。

<関連する過去の千葉県公立高等学校入学者選抜学力検査問題>

・R2 前期選抜七(5) II 「古典 文章の内容の理解と表現」	無答率：55.3%
・H30 後期選抜六(3) II 「古典 文章の内容の理解と表現」	無答率：19.7%
・H29 前期選抜七(5) II 「古典 文章の内容と展開の理解と表現」	無答率：25.6%

- <類似問題 ～ちばのやる気学習ガイド 国語より～>
- 国語1 書くこと③
  - 国語1 読むこと(文学的文章)①
  - 国語2 読むこと(文学的文章)②-1
  - 国語2 読むこと(文学的文章)②-2
  - 国語3 読むこと(古典)①

# 社会

【令和3年度学力検査で課題が見られた問題】本検査6(3) 【予想正答率】35%

6 次の文章を読み、あとの(1)~(4)の問いに答えなさい。

金融には、資金の貸し借りなどにより資金の流れを円滑にすることで、経済活動を助けるはたらきがあります。金融機関の中でも、金融政策の主体である日本銀行は、紙幣の発行など、特別な役割を担っています。また、電子マネーなどによる現金を用いない支払い方法も普及してきています。

(3) 下線部cに関連して、次の文は、現在の金融政策の主な方法である公開市場操作について述べたものである。文中の□にあてはまる適当なことばを、「国債」「量」の二つの語を用いて15字以上20字以内(読点を含む。)で書きなさい。

中央銀行である日本銀行は、一般の銀行などとの間で、□を増減させることで、景気や物価の安定をはかっている。

【出題の趣旨】 日本銀行が行う金融政策について、内容を理解し、そのしくみについて表現することができるかをみる。

【解答を導き出すためのポイント】



受検者の正答率は24.3%、無答率は14.3%でした。中央銀行の行う金融政策の内容について順序立てて理解していなかった受検者が多かったと思われます。政策などについては、「なぜ、そうなるのか」の視点を働かせて、理解しましょう。

「語句の内容を理解し、説明してみよう。」  
～語句の内容について、論理的に表現する。～

【解答を導き出すために、身に付けたい力】

- ・教科書の重要語句について、その意味を含めて理解すること。
- ・各分野における事象や実施される政策等について、「なぜか」の視点で思考すること。
- ・思考したこと、理解したことを文章に表現すること。

<関連する過去の千葉県公立高等学校入学者選抜学力検査問題>

- |   |           |
|---|-----------|
| ・R2 前期選抜7(3)「 <u>内閣総理大臣の指名について説明する</u> 」        | 無答率：18.1% |
| ・H31 前期選抜7(3)「 <u>裁判員制度のしくみについて説明する</u> 」       | 無答率：7.0%  |
| ・H30 前期選抜7(2)「 <u>予算の議決における衆議院の優越について説明する</u> 」 | 無答率：28.3% |

<類似問題 ～ちばのやる気学習ガイド 社会より～>

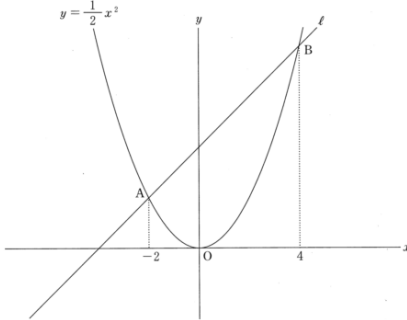
- 公民3 第2章 私たちと政治(2) 民主政治と政治参加<応用問題③>
- 公民3 第2章 私たちと政治(2) 民主政治と政治参加<応用問題④>
- 公民3 第3章 私たちと経済(1) 市場の働きと経済<応用問題①>
- 公民3 第3章 私たちと経済(1) 市場の働きと経済<応用問題②>
- 公民3 第3章 私たちと経済(1) 市場の働きと経済<応用問題③>

# 数学

## 【令和3年度学力検査で課題が見られた問題】本検査3(2)② 【予想正答率】10%

3 下の図1のように、関数  $y = \frac{1}{2}x^2$  のグラフと直線  $l$  が2点A、Bで交わっている。2点A、Bの  $x$  座標が、それぞれ  $-2$ 、 $4$  であるとき、次の①、②の問いに答えなさい。  
ただし、原点Oから点(1, 0)までの距離及び原点Oから点(0, 1)までの距離をそれぞれ1cmとする。

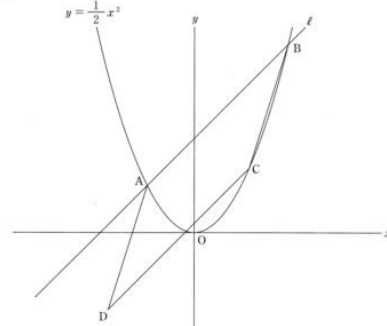
図1



(1) 直線  $l$  の式を求めなさい。

② 下の図2のように、図1において、関数  $y = \frac{1}{2}x^2$  のグラフ上に  $x$  座標が  $-2$  より大きく  $4$  より小さい点Cをとり、線分AB、BCをとり合う2辺とする平行四辺形ABCDをつくる。このとき、次の①、②の問いに答えなさい。

図2



① 点Cが原点にあるとき、平行四辺形ABCDの面積を求めなさい。

② 平行四辺形ABCDの面積が  $15 \text{ cm}^2$  となるとき、点Dの  $y$  座標をすべて求めなさい。

【出題の趣旨】 関数  $y=ax^2$  と図形の性質を的確に捉え、答えを導くことができる。

【解答を導き出すためのポイント】

正答率は2.5%、無答率は65.6%でした。

(2)①から、「点Cの座標がわかれば、点Dの座標を見つけられそうだな。」ということに気付いた受検者は多かったのではないのでしょうか。難しい点は「平行四辺形ABCDの面積が  $15 \text{ cm}^2$  と等しくなっていることを、どのようにして数学的に表現するか。」です。その際、点Cが放物線上の点であることから、点Cの座標について文字を利用して設定できるかがポイントになります。



「与えられた情報を整理し、数学的に表現して、答えを導こう。」  
～複数の単元の内容を関連付け、考察する。～

【解答を導き出すために、身に付けたい力】

- ・示された条件から、得られた情報を整理し、数学的に表現・処理する技能を身に付けること。
- ・数学を活用して事象を論理的に考察する力を養うこと。

<関連する過去の千葉県公立高等学校入学者選抜学力検査問題>

- ・R2 前期選抜3(2)②  
関数「三角形と四角形の面積比が与えられたときのある点の座標」 無答率：57.5%
- ・H31 後期選抜3(3)  
関数「正方形と三角形の面積が等しいときのある点の座標」 無答率：54.7%
- ・H31 前期選抜3(2)②  
関数「2つの三角形の面積が等しいときのある点の座標」 無答率：39.8%
- ・H30 後期選抜3(3)  
関数「四角形の面積を二等分する直線とある直線の交点の座標」 無答率：50.3%
- ・H30 前期選抜3(2)②  
関数「台形と平行四辺形の面積比が与えられたときのある点の座標」 無答率：58.0%

<類似問題 ～ちばのやる気学習ガイド 数学より～>

- 数学1 4章 比例・反比例 「反比例の表、式、グラフ」<応用問題②>
- 数学3 4章 関数  $y = ax^2$  「 $y = ax^2$ の表、式、グラフ」<応用問題③>
- 数学3 4章 関数  $y = ax^2$  「 $y = ax^2$ の表、式、グラフ」<応用問題④>

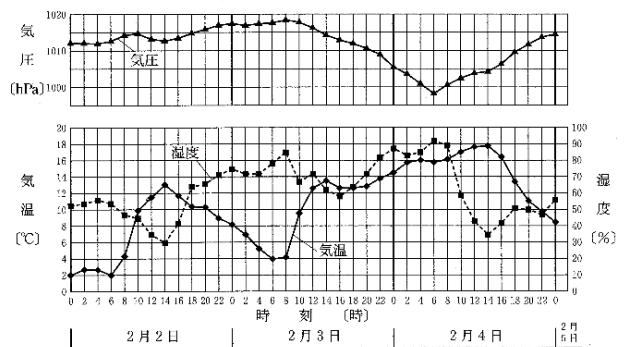
# 理科

【令和3年度学力検査で課題が見られた問題】本検査6(2) 【予想正答率】55%

6 Sさんたちは、ある年の2月2日の0時から2月5日の0時まで、千葉県内の地点Wで気象観測を2時間ごとに行い、図1のようにまとめました。図2のA～Dは、2月2日の21時、2月3日の9時、2月3日の21時、2月4日の9時のいずれかの日時の天気図です。これに関して、あとの(1)～(4)の問いに答えなさい。

(2) 図1で、2月3日の地点Wの気温の変化が2月2日とは異なっていることには、前線が関係している。地点Wにおける、2月3日の18時から2月4日の0時までの気温の変化を、そのように変化し理由とともに、前線の種類を示して、説明しなさい。

図1



【出題の趣旨】 グラフの変化を的確に捉え、学習した内容から判断し、用語を使って文章で説明することができる。

## 【解答を導き出すためのポイント】



受検者の正答率は34.1%、無答率は20.0%でした。  
問題文中の「前線が関係している」の部分もしくはグラフから「気温が上がっている」ことに気づいた受検者は多かったと思います。難しい点は、気圧や湿度、2月4日のグラフなど、不要な情報が多く入っているところです。変化し理由を説明するための必要な情報だけに注目することがポイントになります。

「グラフから情報を読み取り、文章で表現しよう。」  
～読み取ったデータを学習内容とリンクさせ、表現する。～

## 【解答を導き出すために、身に付けたい力】

- ・示された表、グラフ、図などから必要な情報を読み取り、整理すること。
- ・学習したことを日常生活における事象と関連付けて、知識を活用すること。
- ・自分の意見や考察した内容を文章に表し、相手に伝えること。

### <関連する過去の千葉県公立高等学校入学者選抜学力検査問題>

- ・R2 後期選抜4(2)  
「平面上を運動する台車が動いた時間と距離の関係 (グラフ)」 無答率：13.5%
- ・H31 前期選抜7(2)①  
「炭酸水素ナトリウムの質量と発生した気体の質量との関係」 無答率：9.8%
- ・H30 前期選抜5(3)  
「20℃まで下げることで出てくる物質Yの結晶の質量」 無答率：14.4%

### <類似問題 ～ちばのやる気学習ガイド 理科より～>

- 理科1 [いろいろな生物とその共通点 \(生物の観察\) <応用問題①>](#)
- 理科1 [いろいろな生物とその共通点 \(植物の体の共通点と相違点\) <応用問題②>](#)
- 理科2 [電流とその利用 \(電流・電圧と抵抗\) <応用問題②>](#)
- 理科2 [化学変化と原子・分子 \(質量変化の規則性\) <応用問題②>](#)
- 理科2 [気象とその変化 \(気象観測\) <基本問題②>](#)
- 理科2 [気象とその変化 \(前線の通過と天気の変化\) <応用問題①>](#)
- 理科3 [自然と人間 \(自然環境の調査と環境保全\) <基本問題③>](#)

# 英語

【令和3年度学力検査で課題が見られた問題】本検査9(4) 【予想正答率】完答30% 部分点30%

9 中学生のタカシ(Takashi)とスミス先生(Mr. Smith)が話をしています。この対話文を読んで、  
〔1〕～〔3〕に入る最も適当なものを、それぞれあとのア～エのうちから一つずつ選  
び、その符号を書きなさい。また、対話文の内容に合うように、〔4〕  
に入る英語を10語程度(、：などの符号は語数に含まない。)で書きなさい。

Takashi: Hi, Mr. Smith. I have a question.

Mr. Smith: How may I help you, Takashi?

Takashi: I'm not good at learning English words. Please tell me how to learn English words.

Mr. Smith: 〔1〕 try to learn English words?

Takashi: When I find a difficult English word, I usually look it up in an English-Japanese dictionary and write the Japanese meaning in my notebook.

Mr. Smith: All right. Then have you used this before? Here you are.

Takashi: No, I haven't. It's all written in English, and I can't find any Japanese. 〔2〕

Mr. Smith: In your English-Japanese dictionary, you can find Japanese expressions when you look up an English word. However, with this dictionary, you can understand English words by reading other English expressions.

Takashi: I see, but it looks very difficult.

Mr. Smith: Don't worry! For example, 〔3〕 in this dictionary.

Takashi: Sure. Wait a minute... here it is. It says "a person who is studying at a school."

Yes, this is easy to understand.

Mr. Smith: What about "nurse"?

Takashi: OK. I will look it up.

Mr. Smith: Just a minute. Try to guess what is written before you look.

Takashi: Uh... I think it says 〔4〕.

Mr. Smith: Wow, nice guessing!

(注) look~up(look up~) ~を調べる English-Japanese dictionary 英和辞典  
expression 表現

- |                                    |                                 |
|------------------------------------|---------------------------------|
| (1) ア How do you usually           | イ Where do you often            |
| ウ How many times do you usually    | エ Why do you often              |
| (2) ア This is always useful to me! | イ This is easier than mine!     |
| ウ This is not new to me!           | エ This is not the same as mine! |
| (3) ア practice the word "teacher"  | イ remember the word "teacher"   |
| ウ find the word "student"          | エ write the word "student"      |

【出題の趣旨】 基本的な単語や文法を用いて、日常的な場面の中で自分の考えなどを英語でまとめ、適切に表現する力をみる。

## 【解答を導き出すためのポイント】



完答した受検者が20.4%、部分点を与えられた受検者が25.7%、無答率は33.7%でした。

「nurse」を英語で説明するにあたり、本文の「student」の説明が使えるかと気付ければ、正解への第一歩です。本文右段1行目にある「it says “～”」と問題の(4)が同じ表現だと気付くこともできたかもしれません。難しい点は、適切な動詞や時制を使用しているか、関係代名詞を適切に用いることができるかが問われるところです。

「情報を整理しながら考えなどをまとめ、英語で表現しよう。」  
～得られた情報を選択したり抽出したりして表現する。～

## 【解答を導き出すために、身に付けたい力】

- ・得られた情報や表現の中から、伝えたいことをまとめる上で必要なものを、選択したり抽出したりすること。
- ・自分が伝えたいことを明確化した上で、これまでに学習した知識及び技能を駆使して表現しようとする。

大問9(4)の記述は、4コマ連続したイラストになった大問6とともに、新しい傾向の問題です。

## <類似問題 ～ちばのやる気学習ガイド 英語より～>

- 英語2 ユニット 6 動名詞を使った文④
- 英語2 ユニット11 条件や時を表す文⑤
- 英語2 ユニット13 比較を表す文(1)⑤
- 英語3 ユニット 1 受け身の文③
- 英語3 ユニット 9 関係代名詞の主格②
- 英語3 ユニット10 関係代名詞の目的格の文②
- 英語3 ユニット12 仮定法⑤