

第1部 調査結果の概要

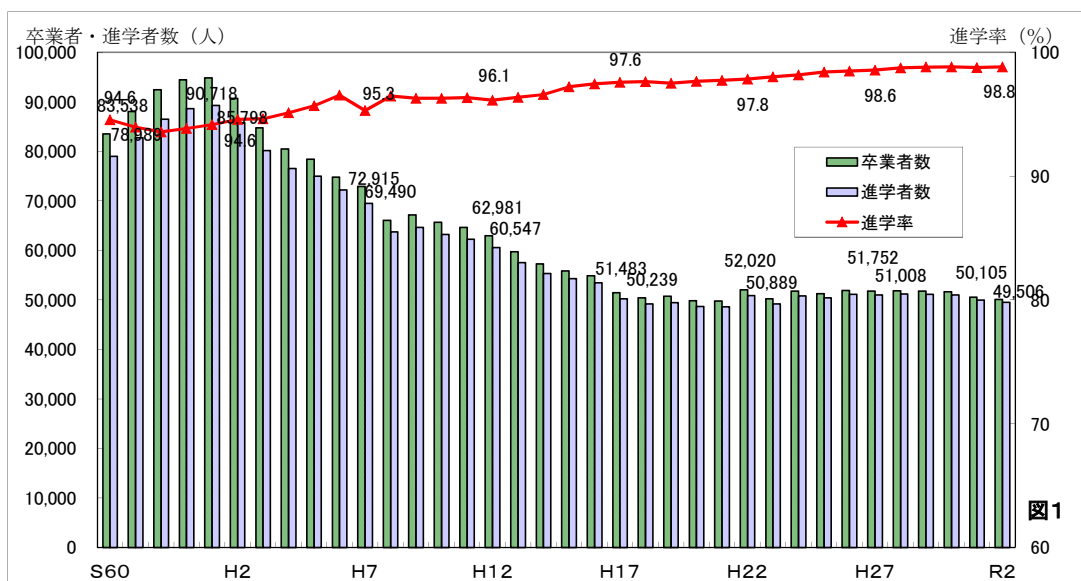
I 公立中学校卒業者の状況(公立義務教育学校卒業者を含む)

令和2年3月の県内公立中学校卒業者総数は50,105人(前年度より463人減)となり、ピーク時(平成元年の94,845人)の52.8%になりました。進路状況は、図1～4のとおりです。

1. 高等学校等進学率

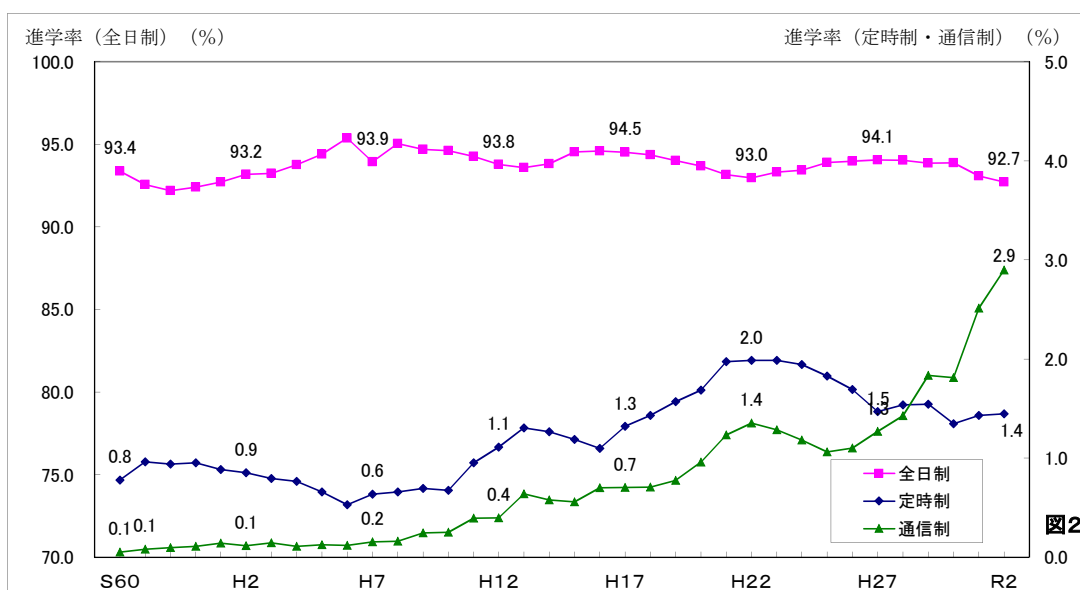
(1) 進学者数及び進学率の推移【図1】

高等学校等進学者数は49,506人(前年度より438人減)、進学率は98.8%(前年度と同じ)となっています。



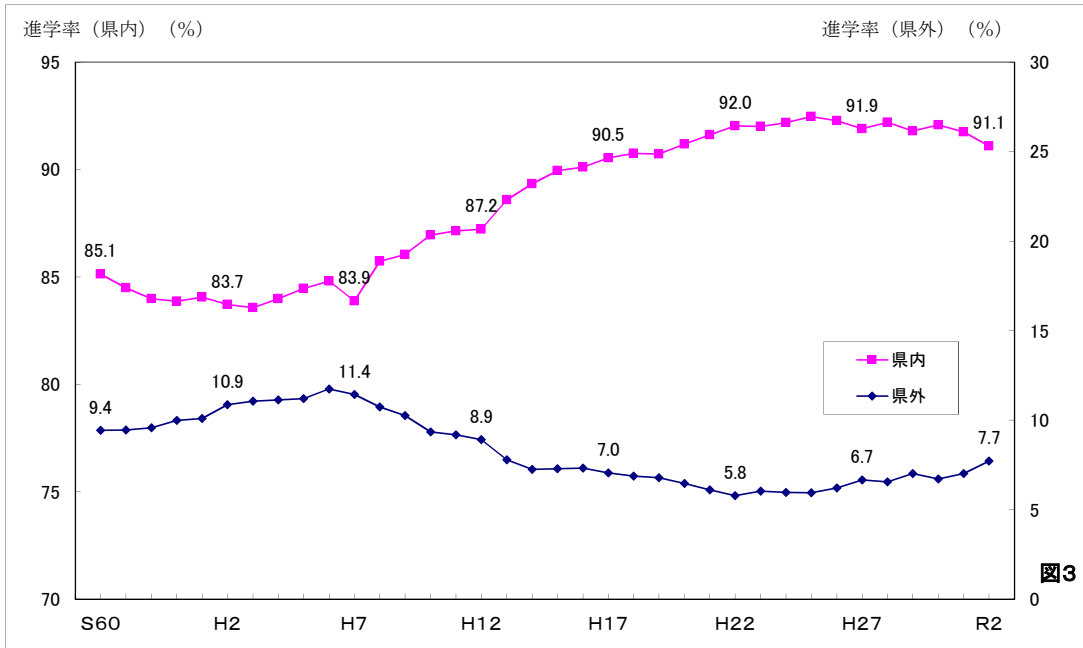
(2) 課程別高等学校(本科)進学率の推移【図2】

課程別状況では、全日制への進学率が92.7%(前年度比0.4ポイント減)、定時制への進学率は1.4%(前年度と同じ)、通信制への進学率は2.9%(前年度比0.4ポイント増)となっています。



(3) 県内・県外進学率【図3】

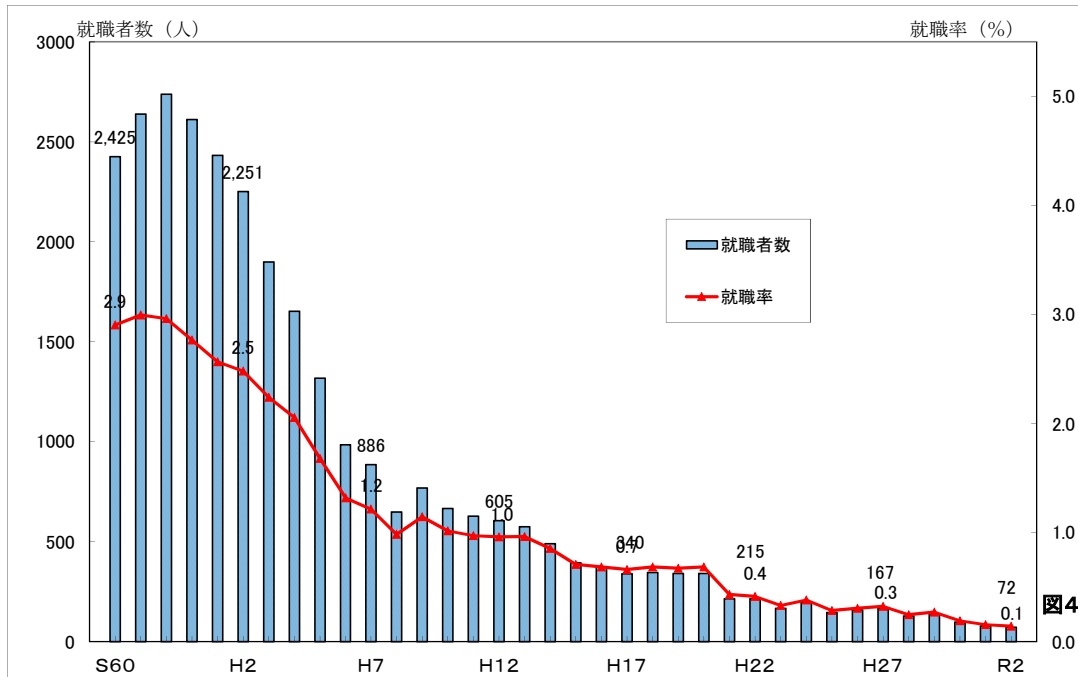
県内・県外別では、卒業生総数に対する県内の高等学校等への進学率は91.1%（前年度比0.6ポイント減）、県外の高等学校等への進学率は7.7%（前年度比0.7ポイント増）となっています。



2. 就職率

- ・就職者総数及び就職率の推移【図4】

就職者総数（進学兼就職者を含む）は72人（前年度より6人減）、就職率は0.1%（前年度比0.1ポイント減）となっています。



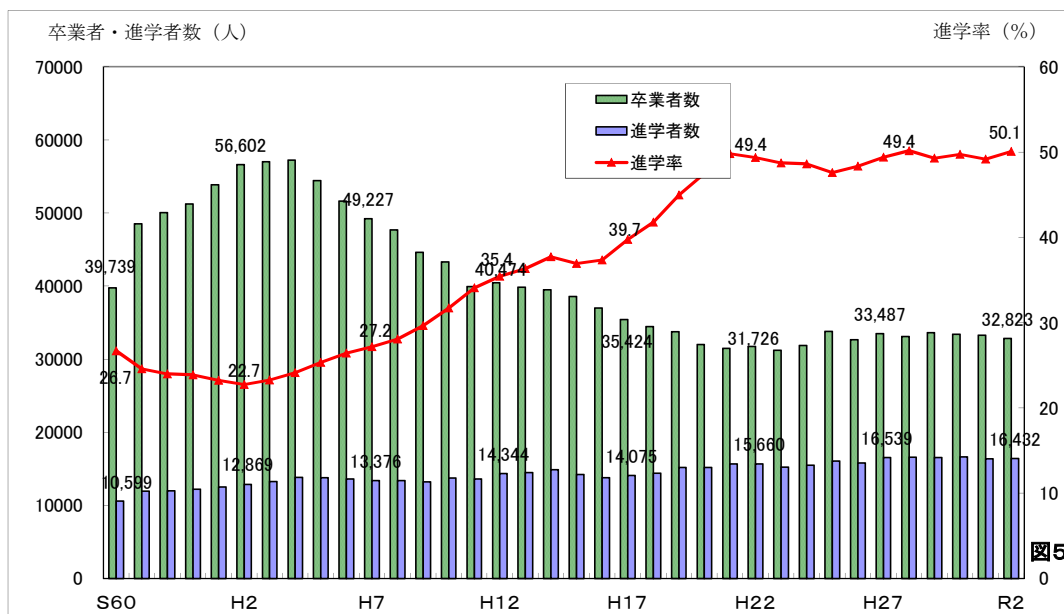
II 公立高等学校卒業者の状況

令和2年3月の県内公立高等学校（全日制・定時制）卒業生総数は32,823人（前年度より440人減）となり、ピーク時（平成4年の57,213人）の57.4%になりました。進路状況は、図5～6のとおりです。

1. 大学等進学率

・進学者数及び進学率の推移【図5】

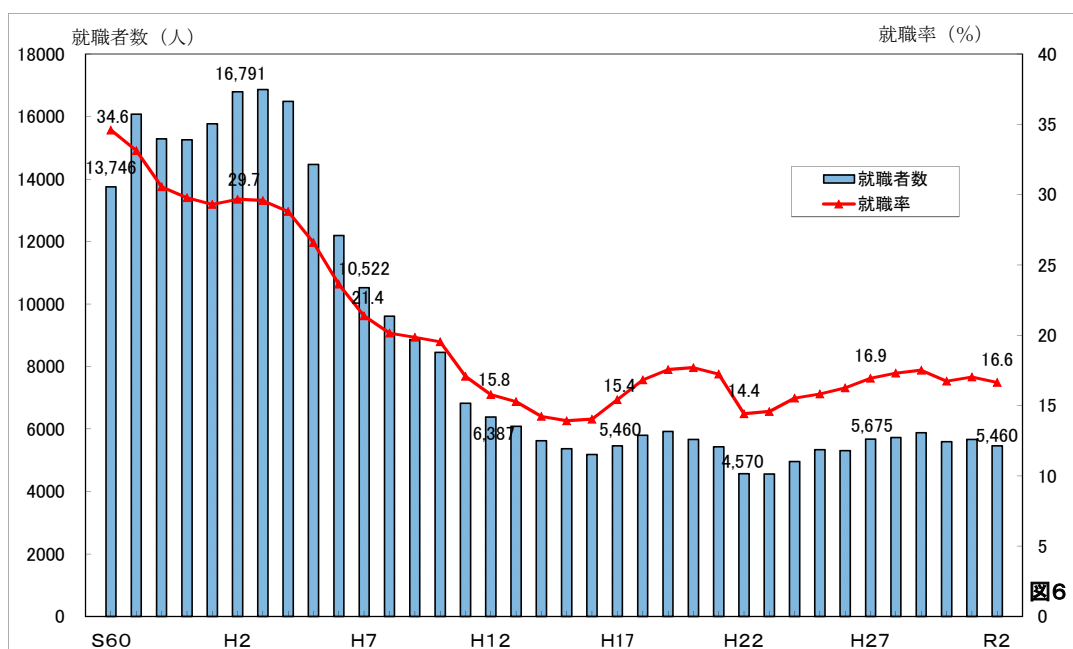
大学等進学者数は16,432人（前年度より73人増）、進学率は50.1%（前年度比0.9ポイント増）となっています。



2. 就職率

・就職者総数及び就職率の推移【図6】

就職者総数（進学兼就職者を含む）は5,460人（前年度より208人減）、就職率は16.6%（前年比0.4ポイント減）となっています。



※高等学校（又は大学）等進学率及び就職率について

$$\text{○高等学校（又は大学）等進学率} = \frac{\text{高等学校（又は大学）等進学者数}}{\text{卒業者総数}} \times 100$$

「高等学校等進学者」

高等学校の本科（全日制・定時制・通信制）及び別科、高等専門学校、特別支援学校高等部の本科及び別科、中等教育学校後期課程の本科及び別科に進学した者（進学兼就職者を含む）をいう。

「大学等進学者」

大学（学部）、短期大学（本科）、大学・短期大学の通信教育部及び放送大学、大学・短期大学（別科）、高等学校（専攻科）・特別支援学校高等部（専攻科）へ進学した者（進学兼就職者を含む）をいう。

$$\text{○就職率} = \frac{\text{就職者総数}}{\text{卒業者総数}} \times 100$$

「就職者総数」

就職者に高等学校（又は大学）等進学者、専修学校（高等（又は専門）課程）進学者、専修学校（一般課程）等入学者、公共職業能力開発施設等入学者のうち就職している者を加えた人数（臨時労働者（又は臨時的な仕事）は含まない。）