



千葉県の教育

Education in Chiba Prefecture in 2016

〈平成28年度〉



平成27年度魅力ある県立学校づくり大賞・教育長賞
地域に夢を広げよう～銚子電鉄支援事業ほか～(銚子商業高校)



国際交流～ドイツでのオーケストラ公演～
(千葉女子高校)



ちばアクアラインマラソン2016
平成28年10月23日(日)開催!



北総四都市江戸紀行・江戸を感じる北総の町並み
平成28年4月 日本遺産認定(佐倉・成田・香取・銚子)



千葉県の概要 (平成28年4月1日現在)
Chiba Prefecture (April 1, 2016)

● 面積	Area	5,157.65km ²
● 人口	Population	6,229,358人
● 世帯数	Households	2,625,927世帯
● 人口密度	Population Density	1,207.8人/km ²
● 市町村数	Municipalities	54 (市37,町16,村1)
● 市町村等教育委員会数	Municipal Boards of Education	55 (市37,町16,村1,学校組合1)

千葉県マスコットキャラクター
“チーバくん”
Chiba Prefecture's Mascot
“CHI-BA+KUN”

千葉県教育委員会 Chiba Prefectural Board of Education

教育政策課 Educational Policy Division
〒260-8662 千葉県千葉市中央区市場町1番1号
TEL.043-223-4015
1-1 Ichiba-cho, Chuo-ku, Chiba City, Chiba Pref. 260-8662, Japan
URL <http://www.pref.chiba.lg.jp/kyouiku/index.html>

「新 みんなで取り組む『教育立県ちば』プラン」

(第2期千葉県教育振興基本計画)

～「ふれる」・「かかわる」・そして「つながる」～

(平成27年2月策定)

New "Education-Focused Prefecture CHIBA" Plan

(Chiba Prefecture's Second Basic Plan for the Promotion of Education)

- Feel, Participate and Connect -

(developed in February, 2015)

このプランは、千葉県教育の目指す姿である、「元気な子ども」、「元気な県民」及び「元気な学校・家庭・地域」の実現に向け、平成27年度から平成31年度までの5年間に「3つのプロジェクト」と「17の施策」による様々な取組を示したものです。

取組方針は第1期計画に引き続き「ふれる」・「かかわる」・そして「つながる」とし、すべての大人が子どもたちの育成にかかわるという自覚のもと、学校、家庭、地域がかかわり、つながることにより、さらに大きな教育力を発揮して、千葉県教育の目指す姿を実現します。

This plan, in order to achieve the ideals of Education in Chiba Prefecture, "High-Spirited Children," "High-Spirited Citizens," and "High-Spirited Schools, Families, and Local Communities," aims to implement 3 projects and 17 measures over the next five years (from 2015 to 2019).

We believe that we are all equally responsible for nurturing our children. Therefore, under the slogan of "Feel, Participate, and Connect," this plan focuses on involving and connecting Families, Schools, and Local Communities.

「3つのプロジェクト」と「17の施策」

3 projects and 17 measures

I 夢・チャレンジプロジェクト Dream and Challenge Project

～志を持ち、失敗を恐れずチャレンジする人材を育てる～

To cultivate strong-willed individuals who are not afraid of making mistakes.



5つの施策 5 Measures

施策1 社会を生き抜く力を育む 主体的な学びの確立

Measure 1: We will assist children in becoming proactive learners in order to survive in modern society.

施策2 道徳性を高める 実践的人間教育の推進

Measure 2: We will increase the level of morality by promoting practical human education.

施策3 生きる力の基本となる 健康・体力づくりの推進

Measure 3: We will encourage children to keep themselves healthy and strong, which will give a solid foundation for their future.

施策4 社会的・職業的に自立し 地域で活躍する人材の育成

Measure 4: We will cultivate human resources that are socially and professionally independent and also play an active role in the region.

施策5 郷土と国を愛する心と世界を 舞台に活躍する能力の育成

Measure 5: We will nurture people who have strong affection for their hometowns and their countries, and also have the ability to play an active part on the international stage.

主な取組 Major Programs/Actions

子どもたちに育てたい資質・能力を5つの施策としてまとめ、
In order for children to gain qualities/abilities that they must possess...

「学力向上」 Strengthening students' scholastic abilities

: 読書活動や体験活動を通じた学習意欲の向上、子どもたちの主体的な学びを支える取組の充実

「道徳教育の充実」 Enhancing Moral Education programs

: 豊かな人間性を育む千葉ならではの道徳教育の展開

「健康・体力づくりの推進」 Promoting a healthy and active lifestyle

: 体力向上を主体的に目指す子どもの育成、子どもの健康を守る学校保健の充実



「キャリア教育の推進」 Promoting career education programs

: 子どもたちの発達の段階に応じた、社会的・職業的自立を促すために必要な意欲・態度や能力を育む教育の推進



「グローバル人材の育成」 Raising globally competent human resources

: 郷土と国の歴史や伝統文化等について学ぶ教育の推進、外国語教育の充実

などに取り組んでいきます。

II 元気プロジェクト GENKI (High-Spirited) Project

～ちばのポテンシャル(潜在能力)を生かした教育立県の土台づくり～

To lay the foundation for an Education-Focused Prefecture by utilizing Chiba's potential.



9つの施策 9 Measures

施策6 人間形成の場としての活力ある学校づくり

Measure 6: We will create an active school environment, which helps children develop their own personality.

施策7 教育現場の重視と教員の質・教育力の向上

Measure 7: We will place emphasis on classrooms, and will elevate the quality and educational capabilities of teachers.

施策8 いじめ防止対策の推進

Measure 8: We will promote bullying prevention countermeasures.

施策9 人格形成の基礎を培う幼児教育の充実

Measure 9: We will upgrade the early childhood education system, which will have a major influence on the personality development of children.

施策10 一人一人の教育的ニーズに応じた特別支援教育の推進

Measure 10: We will enhance special needs education programs that focus on the special qualities of individuals.

施策11 読書県「ちば」の推進

Measure 11: We will promote a Reading-Focused Prefecture 'CHIBA' program.

施策12 フェアプレー精神を育て、楽しさや感動を分かち合うスポーツの推進

Measure 12: We will promote sports that foster a spirit of 'fair play' in which we can share enjoyment and excitement.

施策13 ちば文化の継承と新たな創造

Measure 13: We will pass down and advance the traditional culture of Chiba.

施策14 安全・安心な学びの場づくりの推進

Measure 14: We will ensure a safe and secure educational environment.

主な取組 Major Programs/Actions

ちばのポテンシャル(潜在能力)を最大限に活用しながら、「教育立県ちば」の土台となる、よりよい教育環境づくり、教育基盤づくりとして、

In order for us to create a better educational environment and educational foundation, which is to become a base for Education-Focused Prefecture 'CHIBA', while utilizing Chiba's potential..

「活力ある学校づくり」 Creating an active school environment through attractive curriculums, etc.

- ：各県立高等学校における多様な魅力ある教育課程の編成などの各学校の魅力づくりの確立に向けた取組の推進、公立学校と私立学校の連携の推進



「教員の質・教育力の向上」 Elevating the quality and educational capabilities of teachers

- ：熟意あふれる人間性豊かな教員の採用、信頼される質の高い教員の育成

「いじめ防止対策の推進」 Promoting bullying prevention countermeasures

- ：いじめの予防や早期発見のための取組の推進、いじめ防止等のためのスクールカウンセラー等の人材の確保と資質の向上

「幼児教育の充実」 Upgrading early childhood education programs

- ：教職員の専門性の向上をはじめとした幼児教育の質の向上、幼児教育から小学校教育への円滑な移行



「特別支援教育の充実」 Enhancing special needs education programs

- ：早期からの教育相談と支援体制の充実、卒業後の豊かな生活に向けた支援の充実

「スポーツの推進」 Promotion of Sports

- ：「するスポーツ」・「みるスポーツ」・「ささえるスポーツ」の推進、人々に夢と感動を与える競技力の向上

などに取り組んでいきます。

ちばのポテンシャル(潜在能力)とは

本県は、首都圏に位置し、豊かな自然やバランスの取れた産業、技術や人材の集積、野球やサッカー、陸上競技など一流アスリートと触れ合う機会など、人づくりの環境に恵まれています。

III チームスピリットプロジェクト Team Spirit Project

～教育の原点としての家庭の力を高め、人づくりのために力をつなげる～

To focus on families as a base of children's education in order to nurture capable individuals.



3つの施策 3 Measures

施策15 親の学びと家庭教育への支援

Measure 15: We will guide and support education at home.

施策16 つながりや支え合いによる地域コミュニティの形成と生涯学習社会の実現

Measure 16: We will form local communities via cooperation and support systems. Also we aspire to realize a lifelong learning society.

施策17 学びのセーフティネットの構築

Measure 17: We will provide a social safety net for education.

主な取組 Major Programs/Actions

教育の原点としての家庭の力を高め、人づくりのために力をつなげる取組として、

In order for us to focus on 'families' as a base of children's education.

「家庭教育への支援」 Supporting education at home with websites, etc.

- ：ウェブサイトや啓発リーフレットなど子育てに役立つ情報などを活用した家庭教育支援の充実、学校・家庭・地域が連携した家庭教育の推進

「地域コミュニティの形成」 Forming local communities

- ：地域コーディネーター等の学校と地域を結ぶための人材の育成などによる学校を核とした地域コミュニティの構築

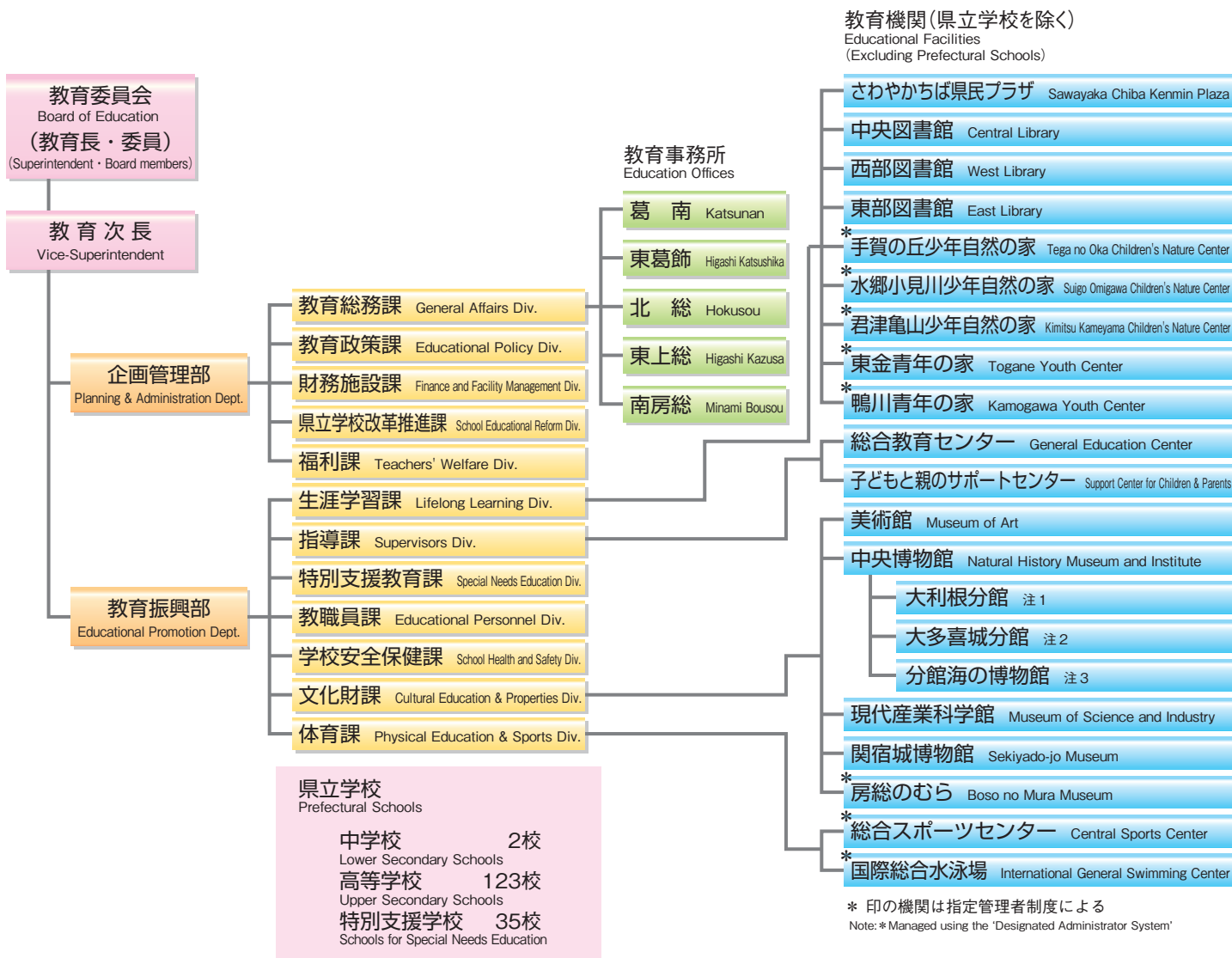
「学びのセーフティネットの構築」 Providing a social safety net for education

- ：子どもや家庭に対する相談支援体制の充実、学び直しの機会の提供、経済的・家庭的理由など様々な困難への支援

などに取り組んでいきます。

県教育委員会の組織 (平成28年4月1日現在)

Organization of the Prefectural Board of Education (April 1, 2016)

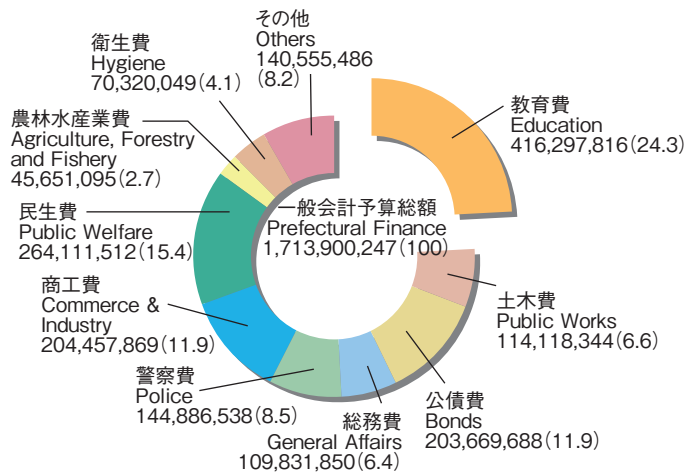


注1 Otone Riverside Museum : A Branch of the Natural History Museum and Institute, Chiba
 注2 Otaki-jo Castle Museum : A Branch of the Natural History Museum and Institute, Chiba
 注3 The Coastal Branch of the Natural History Museum and Institute, Chiba

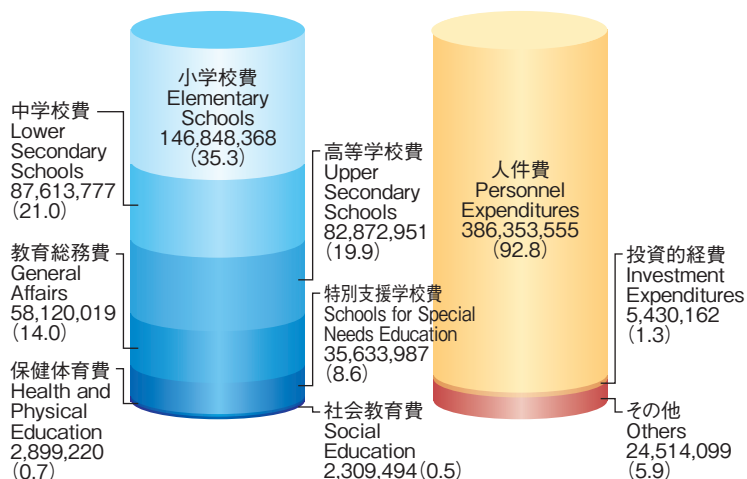
平成28年度予算と教育費の内訳 (当初予算)

Educational Budget (Initial Budget in Fiscal Year 2016)

単位:千円(Unit: Thousands of yen)
 ()は% (Percentages in parentheses)



【支出項目別内訳】 【性質別内訳】
 Breakdown of Expenditures

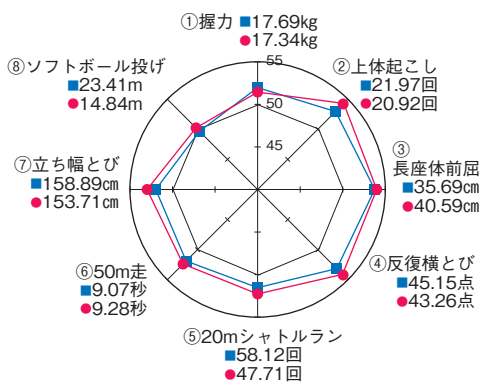


児童生徒の体力・運動能力(27年度)

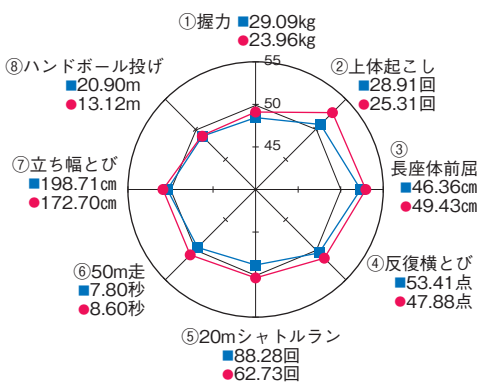
Physical Fitness and Motor Abilities (2015)

※全国平均 (National Average) = 50として千葉県の平均値をTスコアで示す。
ただし、全国平均は26年度のもの。

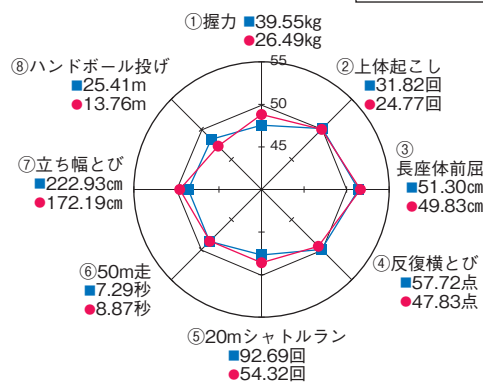
小学5年生



中学2年生



高校2年生

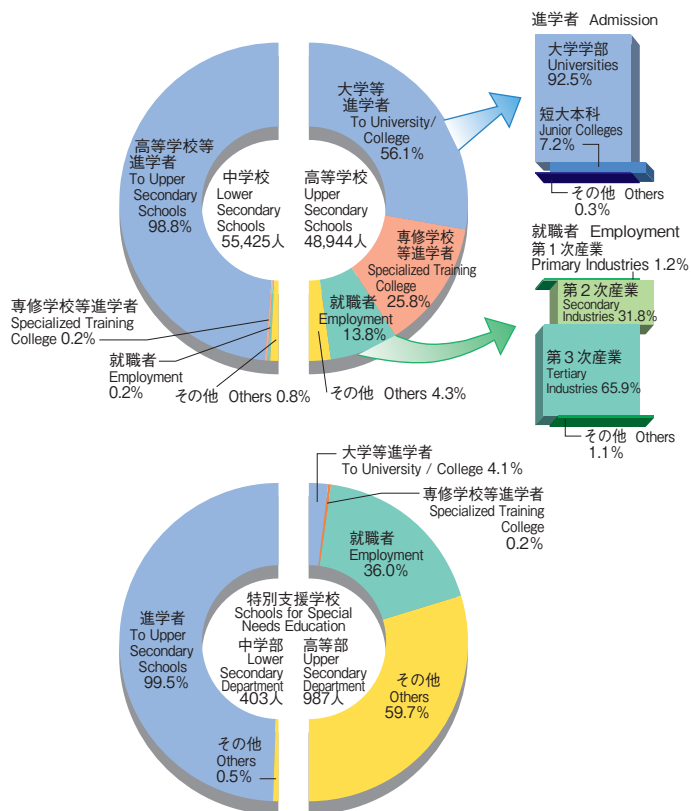


■ 男 Male
● 女 Female

- ①握力 Grip Strength
- ②上体起こし Sit-up
- ③長座体前屈 Sitting Trunk Stretch
- ④反復横とび Side Step
- ⑤20mシャトルラン 20m Shuttle Run
- ⑥50m走 50m Sprint
- ⑦立ち幅とび Standing Long Jump
- ⑧ボール投げ Ball Throw

卒業後の進路状況(国・公・私立) (平成28年5月1日現在)

Destinations of Graduates (May 1, 2016)



児童生徒の体格(27年度)

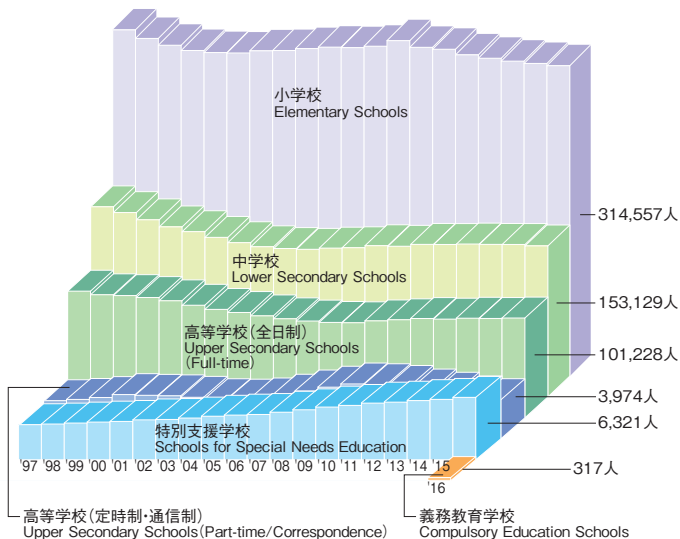
Physical Measurements of Children by Age (2015)

区分 Category		身長 Height	体重 Weight	座高 Sitting Height
小学校 Elementary Schools (11歳)	男 Male	全 145.2	38.2	77.7
	女 Female	全 146.7	38.8	79.2
中学校 Lower Secondary Schools (14歳)	男 Male	全 165.1	53.9	88.2
	女 Female	全 156.5	49.9	84.9
高等学校 Upper Secondary Schools (17歳)	男 Male	全 170.7	62.5	92.1
	女 Female	全 157.9	53.0	85.6

※全 (Japan) 県 (Chiba)

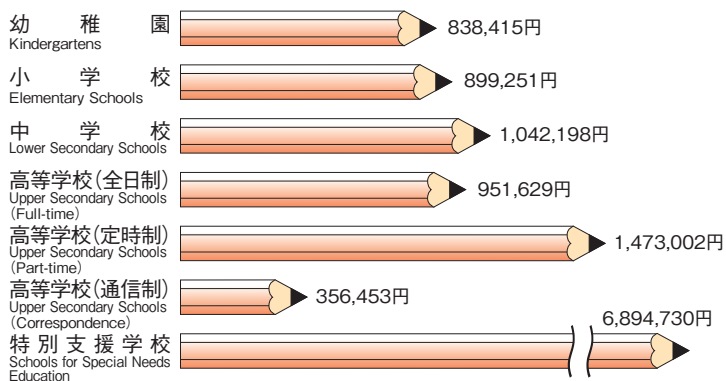
児童生徒数の推移(公立) (平成28年5月1日現在)

Trends in School Enrollment (May 1, 2016)



児童生徒1人当たりの学校教育費(公立)

Educational Expenditures per Student (2014) 地方教育費調査(平成26会計年度)



学校施設別開放状況

Availability of School Facilities to the Public

〔体育施設〕 Physical Education Facilities

平成27年5月1日現在 (May 1, 2015)

区分 Category	運動場 Outdoor Playgrounds	体育館 Gymnasiums	プール Swimming Pools
Elementary Schools 公立小学校 保有校数 Number of Schools with Facilities	810	809	772
開放校数 Number of Schools Open to the Public	746	774	136
開放率 Percentage of Schools Available for Use	92.1%	95.7%	17.6%
Lower Secondary Schools 公立中学校 保有校数 Number of Schools with Facilities	380	380	333
開放校数 Number of Schools Open to the Public	250	355	6
開放率 Percentage of Schools Available for Use	65.8%	93.4%	1.8%

平成28年3月31日現在 (March 31, 2016)

県立学校 (指定61校) Prefectural Schools (Designated 61 Schools)	開放施設 Open to the Public	①校庭34校 ②体育館32校 ③武道場10校 ④庭球場9校 ⑤弓道場4校 ⑥その他15校
	実施種目 Events (開放時数割合)	①バスケットボール10.7% ②バレーボール2.1% ③サッカー15.7% ④野球13.3% ⑤弓道6.5% ⑥ソフトボール7.3% ⑦バドミントン3.7% ⑧剣道3.9% ⑨卓球4.2% ⑩テニス10.7% ⑪体操5.9% ⑫その他15.1%
	利用状況 Use by Public	利用団体数(延)8,029団体 利用者数(延)185,332人

〔文化・交流施設〕 Cultural Exchange Facilities

平成28年3月31日現在 (March 31, 2016)

県立学校 (指定7校) Prefectural Schools (Designated 7 Schools)	開放施設 Open to the Public	文化ホール5校 地域交流施設2校
	利用状況 Use by Public	利用団体数(延)524団体 利用者数(延)14,434人

県立施設の利用状況(平成28年3月31日現在)

Use of Prefectural Facilities (March 31, 2016)

種類 Type	施設数 Number	利用者数 Number of Users
さわやかちば県民プラザ Sawayaka Chiba Kenmin Plaza	1	387,773
図書館 Libraries	3	451,425
博物館・美術館 Museums/Art Museum	5	975,893
美術館 Art Museum	1	122,573
博物館 Museums	4	853,320
青少年教育施設 Youth Educational Facilities	5	289,436
少年自然の家 Children's Nature Centers	3	170,240
青年の家 Youth Centers	2	119,196
総合スポーツセンター Central Sports Center	2	1,049,060
スポーツ科学センター Sports Science Center	1	170,439
陸上競技場他 Track and Field Stadiums	1	694,272
東総運動場 Tousou Sports Ground	1	184,349
国際総合水泳場 International Central Swimming Center	1	431,075

国・県指定文化財件数(平成28年3月31日現在)

Number of Designated Cultural Properties (March 31, 2016)

区分 Category	種類 Type	国指定 National Designation	県指定 Prefectural Designation	合計 Total
有形文化財 Tangible Cultural Property	建造物 Structures	29	70	99
	絵画 Paintings	6	26	32
	彫刻 Sculptures	14	108	122
	工芸品 Applied Crafts	14 (1)	52	67
	書跡・典籍・古文書 Calligraphies, Books, Documents	6 (2)	18	26
	考古資料 Archeological Artifacts	3	40	43
	歴史資料 Historical Materials	2 (1)	14	17
無形文化財 Intangible Cultural Properties		—	8	8
民俗文化財 Folk Cultural Properties	有形民俗文化財 Tangible	2	21	23
	無形民俗文化財 Intangible	6	57	63
記念物 Monuments	史跡 Historic Sites	27	81	108
	名勝 Places of Scenic Beauty	4	3	7
	天然記念物 Natural Monuments	16 (1)	50	67
合計 Total		※128 (5)	548	※681

※国指定名勝と天然記念物の重複指定を含む。(注)()内は国宝・特別天然記念物の外数

主な文化・体育施設数

Number of Facilities for Cultural and Physical Education

平成28年3月31日現在 (March 31, 2016)

平成28年7月1日現在 (July 1, 2016)

種類 Type	施設数 Number	種類 Type	施設数 Number
公民館 Community Centers	290	球技場 Ball Fields	48
公立図書館(本館) Libraries	74	陸上競技場 Athletic Grounds	26
視聴覚ライブラリー Audio-Visual Centers	27	キャンプ場 Camping Sites	27
文化会館 Cultural Centers	65	弓道場 Archery Courts	39
博物館 Museums	44	トレーニング場 Training Centers	55
博物館類似施設 Museum-like Facilities	69	柔剣道場 Judo and Kendo Facilities	35
青少年教育施設 Youth Educational Facilities	29	水泳場 Swimming Pools	86
生涯学習(推進)センター Lifelong Learning (Promotion) Centers	11	運動広場 Playgrounds	215
		体育館 Gymnasiums	180
		庭球場 Tennis Courts	235
		野球場 Baseball Grounds	201

国・登録文化財件数(平成28年3月31日現在)

Number of Nationally Registered Cultural Properties (March 31, 2016)

種類 Type	件数 Number
登録有形文化財(建造物) Registered Tangible Cultural Properties (Structures)	183
登録記念物 Registered Monuments	2

国・選定文化財件数(平成28年3月31日現在)

Number of Nationally Selected Cultural Properties (March 31, 2016)

種類 Type	件数 Number
重要伝統的建造物群保存地区 Important Preservation Districts for Groups of Traditional Buildings	1
選定保存技術 Selected Conservation Techniques	1

国・公・私立学校の概要 速報値(平成28年5月1日現在)

General Survey of Schools (May 1, 2016)

学校種別 Type of School		学校数 Number of Schools		学級数 Number of Classes	園児・児童・生徒数 Number of Students			帰国児童 生徒数 ⑥	本務教員数 Number of Teachers			本務職員数 Non-Teaching Staff		
		本校 Main	分校 Branch		男 Male	女 Female	計 Total		男 Male	女 Female	計 Total	事務 Clerks	栄養 Dieticians	
幼稚園 Kindergartens	計	534	—	3,341	42,678	41,307	83,985	—	334	4,955	5,289	553	—	
	国立①	1	—	5	69	71	140	—	—	7	7	1	—	
	公立②	118	—	373	3,945	3,853	7,798	—	33	632	665	4	—	
	私立⑤	415	—	2,963	38,664	37,383	76,047	—	301	4,316	4,617	548	—	
幼保連携型 認定こども園 Centers for Early Childhood Education and Care	計	36	—	181	2,924	2,747	5,671	—	36	771	807	46	—	
	公立②	13	—	74	1,099	1,012	2,111	—	8	265	273	11	—	
	私立⑤	23	—	107	1,825	1,735	3,560	—	28	506	534	35	—	
小学校 Elementary Schools	計	813	3	12,457	163,138	155,351	318,489	576	6,835	11,473	18,308	906	171	
	国立①	1	—	21	324	322	646	6	25	11	36	1	—	
	公立②	802	3	12,320	161,331	153,226	314,557	541	6,714	11,369	18,083	883	171	
	私立⑤	10	—	116	1,483	1,803	3,286	29	96	93	189	22	—	
中学校 Lower Secondary Schools	計	405	—	5,557	83,544	79,824	163,368	243	6,309	4,652	10,961	493	71	
	国立①	1	—	12	225	229	454	6	17	12	29	—	—	
	公立②	380	—	5,246	78,500	74,629	153,129	169	5,860	4,426	10,286	450	71	
	私立⑤	24	—	299	4,819	4,966	9,785	68	432	214	646	43	—	
義務教育学校 Compulsory Education Schools	公立②	1	—	11	164	153	317	—	16	13	29	2	—	
高等学校 Upper Secondary Schools	全日制 Full-time	計	182	—	2,575	76,011	73,638	149,649	179	6,607	2,711	9,318	882	1
		県立③	121	—	2,393	46,697	47,384	94,081	18	4,316	1,903	6,219	537	1
		市立④	7	—	182	3,528	3,619	7,147	1	326	154	480	35	—
		私立⑤	54	—	—	25,786	22,635	48,421	160	1,965	654	2,619	310	—
	定時制 Part-time	計	1(16)	—	144	1,740	1,162	2,902	1	282	73	355	32	8
		県立③	1(16)	—	144	1,740	1,162	2,902	1	282	73	355	32	8
		市立④	—	—	—	—	—	—	—	—	—	—	—	—
		私立⑤	—	—	—	—	—	—	—	—	—	—	—	—
	通信制 Correspondence	計	6(3)	—	23	3,620	3,223	6,843	—	131	74	205	49	—
		県立③	1	—	23	522	550	1,072	—	22	9	31	4	—
私立⑤		5(3)	—	—	3,098	2,673	5,771	—	109	65	174	45	—	
中等教育学校 Secondary Education Schools	私立⑤	1	—	—	—	—	—	—	3	7	10	1	—	
特別支援学校 Schools for Special Needs Education	計	42	2	1,528	4,396	2,226	6,622	—	1,444	2,169	3,613	162	29	
	国立①	2	—	52	168	133	301	—	62	53	115	4	1	
	県立③	35	—	1,323	3,660	1,850	5,510	—	1,233	1,897	3,130	144	26	
	市立④	5	2	153	568	243	811	—	149	219	368	14	2	

注1.()内は併設校。2.小・中学校の学級数と児童生徒数には特別支援学級を含む。3.高等学校の学級数と生徒数には専攻科(学級数4、生徒数85)を含む。
4.本務教員数には再任用制度による再任用教員(フルタイム勤務者)を含む。5.高等学校の本務職員数の栄養欄の数は、技術職員のうち、栄養に関する職に就く者の数である。

①National ②Public ③Prefectural ④Municipal ⑤Private ⑥Number of Returning Students from Overseas

