

千葉県の教育

Education in Chiba Prefecture in 2021

〈令和3年度〉



令和2年度「魅力ある県立学校づくり大賞」最優秀賞
「地域へのマスク配布」
(飯高特別支援学校)



米国トッパタイの7つの賞を受賞した
ジャズオーケストラ部
(富里高等学校)



採用された「菜の花」デザインの点火棒披露
千葉県聖火フェスで使用
(市川工業高等学校)



ICT機器を活用した学習指導
(検見川高等学校)



千葉県マスコットキャラクター
“チーバくん”
Chiba Prefecture's Mascot
“CHI-BA-KUN”

千葉県の概要 (令和3年4月1日現在) Chiba Prefecture (April 1, 2021)

- 面積 Area 5,157.57km²
- 人口 Population 6,283,727人
- 世帯数 Households 2,785,297世帯
- 人口密度 Population Density 1,218.4人/km²
- 市町村数 Municipalities 54 (市37,町16,村1)
- 市町村等教育委員会数 Municipal Boards of Education 55 (市37,町16,村1,学校組合1)

千葉県教育委員会

Chiba Prefectural Board of Education

教育政策課 Educational Policy Division
〒260-8662 千葉県千葉市中央区市場町1番1号
TEL.043-223-4015
1-1 Ichiba-cho, Chuo-ku, Chiba City, Chiba Pref. 260-8662, Japan

URL <http://www.pref.chiba.lg.jp/kyouiku/index.html>

第3期千葉県教育振興基本計画

次世代へ光り輝く「教育立県ちば」プラン

Chiba Prefecture's Basic Plan for the Promotion of Education-Third Term
"Education-Focused Prefecture, CHIBA" Plan for the Next Generation to Shine and Sparkle

〔令和2年2月策定〕 (Established in February, 2020)

このプランでは、最上位の目標となる**基本理念**を新たに定めるとともに、令和2年度から令和6年度までの5年間に、**子供**、**学校**、**家庭・地域**、**県民**を柱とした**4つの基本目標**の下、**11の施策**による様々な取組を実施します。

This plan not only outlines the newly established basic principles of the ultimate goals, but also indicates the various initiatives that will be carried out during the five-year period from 2020 to 2024, according to the eleven measures based on the four basic principles of children, school, family/community, and prefectural citizens.

基本理念 Basic Philosophy

ちばの教育の力で「**県民としての誇り**」を高める!
「**人間の強み**」を伸ばす!
「**世界とつながる人材**」を育てる!

Through the power of education in Chiba, we will:
Enhance the pride of our citizens!
Further the strength of humans!
Raise future talents for the world!

千葉県の持つ教育のポテンシャル、すなわち**ちばの教育の力**で、子供たちの自己肯定感や**県民としての誇り**を高め、デジタルの時代に求められる創造性や道徳性、倫理性など**人間の強み**を伸ばし、グローバル時代に必要な資質・能力を高め、**世界とつながる人材**を育てます。

The educational potential of Chiba Prefecture, i.e., the power of Chiba's education, will enhance our children's self-affirmation and pride as well as prefectural citizens, further their human strengths that are essential in these digital times, such as creativity, morality, and ethics in addition to raising them into future talents that can stand on the global platform by enhancing the qualities and abilities that are required in this global era.

4つの基本目標と11の施策 Four Basic Goals & Eleven Measures

基本目標1 ちばの教育の力で、志を持ち、未来を切り拓く、ちばの子供を育てる

Basic Goal 1 : Raise ambitious children in Chiba with the power of Chiba's education that will pioneer the future

施策1 人生を主体的に切り拓くための学びの確立

Measure 1 : Establish learning environments where children will take the lead over their own lives

施策2 道徳性を高める心の教育の推進

Measure 2 : Promote education that develops a strong sense of morality

施策3 生涯をたくましく生きるための健康・体力づくりの推進

Measure 3 : Promote health and physical fitness to live a more dynamic life

施策4 共生社会の形成に向けた特別支援教育の推進

Measure 4 : Promote special needs education for the formation of an inclusive society

子供に関する基本目標では、子供たちに求められる資質・能力の育成や、子供の自立や社会参加に向けた能力や可能性の伸長を目指して、

To meet the basic goals regarding our children, we will work on the following items with the aim of developing the qualities and abilities required of them, as well as enhancing the abilities and maximizing the possibilities to help them achieve independence and social participation.

「学力向上」 Strengthening students' academic abilities

：子供の学習意欲の向上、読書県「ちば」の推進、実践的な外国語教育の充実、ICT利活用の推進、系統的なキャリア教育の推進、幼児教育の質の向上



「道徳教育の充実」 Developing moral education programs

：子供の豊かな情操や道徳心を育む教育、いじめ防止対策、体験活動など子供たちの心を豊かにする教育の推進

「健康・体力づくりの推進」 Promoting a healthy and active lifestyle

：体力向上を主体的に目指す子供の育成、子供の健康を守る学校保健の充実、食を通じた健康づくりの推進



「特別支援教育の推進」 Promoting special needs education programs

：連続性のある「多様な学びの場」、早期からの教育相談・支援体制の充実

などに取り組んでいきます。

基本目標2 ちばの教育の力で、「自信」と「安心」を育む学校をつくる

Basic Goal 2 : Create schools with the power of Chiba's education that foster confidence of mind in children

施策5 人間形成の場としての 活力ある学校づくり

Measure 5 : Create an active school environment where children can develop their own personalities

施策6 教育現場の重視と教員の 質・教育力の向上

Measure 6 : Focus on the classroom and improve the quality and teaching abilities

施策7 多様なニーズに対応した 教育の推進

Measure 7 : Promote education to meet diverse needs

学校に関する基本目標では、子供たちに自信を育み、安心して通うことのできる学校づくりを目指して、

To meet the basic goals regarding schools, we will work on the following items with the aim of nurturing confident children and creating schools that they can attend with a peace of mind.

【活力ある学校づくり】 Creating an active school environment

：地域に開かれた魅力ある学校づくり、公立学校と私立学校との連携・協力、学校施設等の長寿命化対策や安全教育・防災教育

【教員の資質向上と働き方改革】

Improving the quality of teachers and reforming working styles

：教員採用・研修の充実による優れた教職員の確保、業務の見直しや教職員の意識改革など学校における働き方改革の推進



【様々な困難を有する児童生徒・家庭への支援】

Providing support for students and families with various difficulties

：不登校児童生徒への支援、学び直しなど再チャレンジの機会の充実、経済的・家庭的理由など様々な困難への支援

などに取り組んでいきます。

基本目標3 ちばの教育の力で、家庭と地域の絆を深め、全ての人が活躍できる環境を整える

Basic Goal 3 : Deepen the bonds between families and communities with the power of Chiba's education, and create an environment where everyone can play an active role.

施策8 家庭教育への支援と 家庭・地域との連携・協働 の推進

Measure 8 : Provide support for home education as well as promote cooperation and collaboration between families and communities

施策9 人生100年時代を 見据えた生涯学習の推進

Measure 9 : Promote life-long learning in this era of centenarians

家庭・地域に関する基本目標では、家庭教育への支援の充実や、生涯学習社会の実現を目指して、

To meet the basic goals regarding families and communities, we will work on the following items with the aim of enhancing support for home education and creating a life-long learning society.

【学校・家庭・地域の連携、協働】 Fostering cooperation and collaboration between the schools, families, and communities

：全ての教育の出発点である家庭教育への支援、地域全体で子供を育てる体制の構築、虐待など不適切な養育から子供を守る取組の充実・強化

【生涯学習社会の推進】 Promoting a life-long learning society

：県民への多様な学習機会の提供、生涯学習の成果を生かし社会貢献できる仕組みづくり、障害者の生涯を通じた多様な学習活動の推進



などに取り組んでいきます。

基本目標4 ちばの教育の力で、世界を舞台に活躍する人材を育成し、「楽しい」「喜び」に満ちた豊かな社会を創る

Basic Goal 4 : Nurture talents to actively participate on the global platform and create a prosperous, happy, and joyful society with the power of Chiba's education

施策10 郷土と国を愛する心と 世界を舞台に活躍する 能力の育成

Measure 10 : Foster a love for one's own hometown and country as well as help them develop into individuals that be active on the global platform

施策11 「するスポーツ」 「みるスポーツ」 「ささえるスポーツ」の推進

Measure 11 : Promote "playing sports", "watching sports", and "supporting sports"

県民に関する基本目標では、国際社会の担い手の育成と、スポーツ・文化を通じた豊かな社会の創造を目指して、

To meet the basic goals regarding prefectural citizens, we will work on the following items with the aim of developing leaders of international communities and creating a prosperous society through sports and culture.

【グローバル人材の育成】 Raising globally competent human resources

：郷土や国を愛する心を育む教育の推進、グローバル社会において必要となる資質・能力の育成

【スポーツの推進】 Promotion of sports

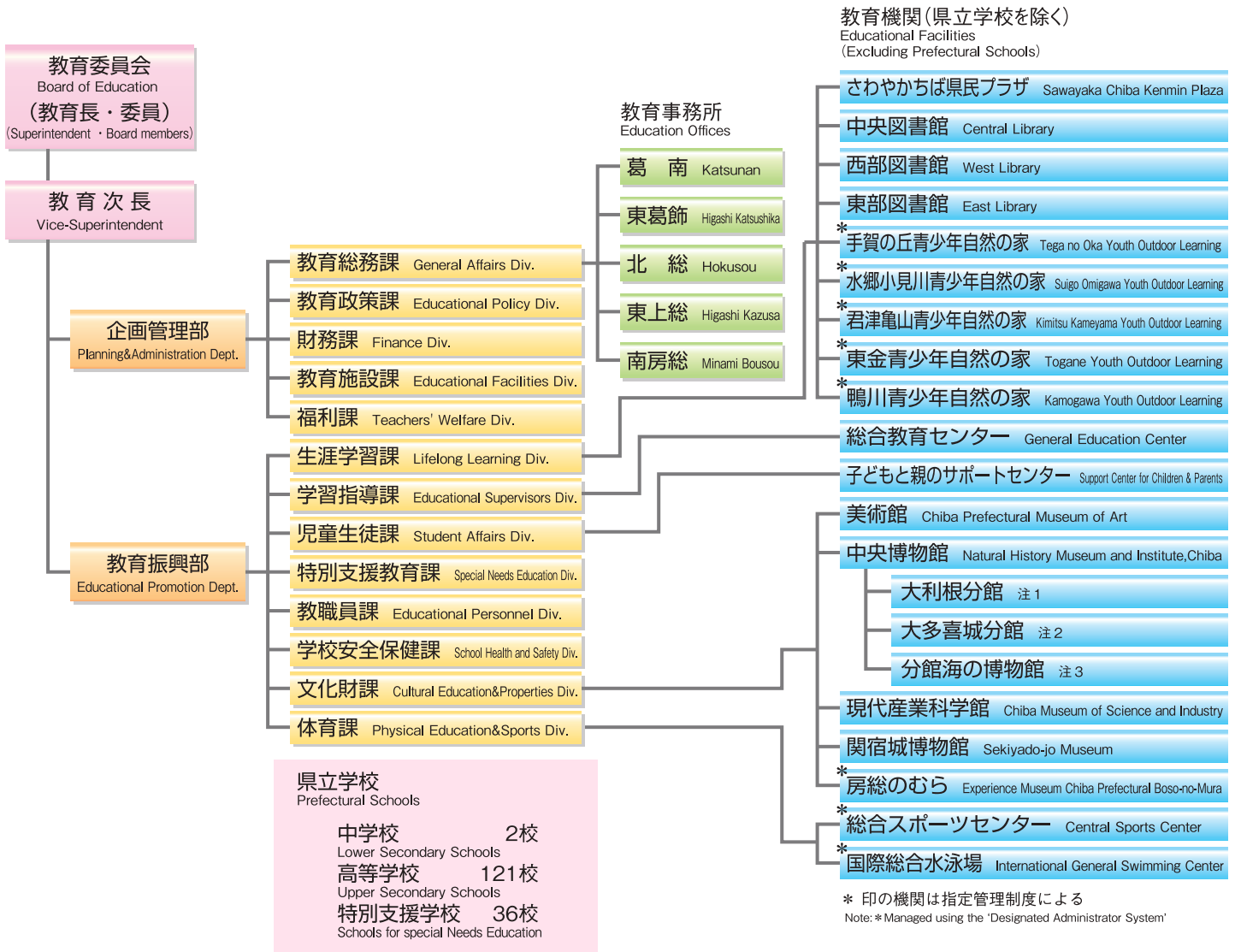
：誰もが生涯にわたりスポーツに親しむことができる環境づくり、障害者スポーツの推進、日本や世界を舞台に活躍する選手の育成・強化



などに取り組んでいきます。

県教育委員会の組織 (令和3年4月1日現在)

Organization of the Prefectural Board of Education (April 1, 2021)

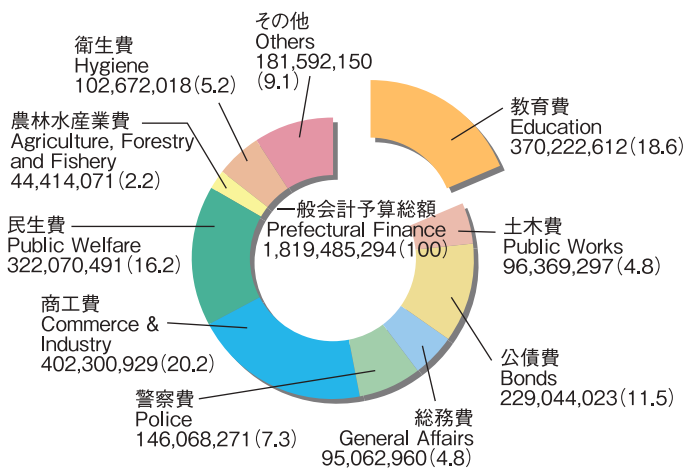


注1 Otone Branch Natural History Museum and Institute, Chiba
注2 Otaki Castle Museum
注3 Coastal Branch of the Natural History Museum and Institute, Chiba

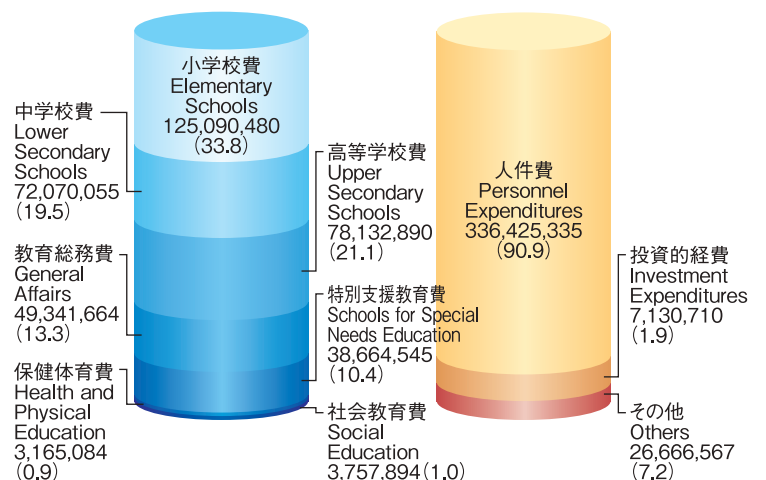
令和3年度予算と教育費の内訳 (当初予算)

Educational Budget (Initial Budget in Fiscal Year 2021)

単位:千円(Unit: Thousands of yen)
()は%(Percentages in parentheses)



【支出項目別内訳】 Breakdown of Expenditures

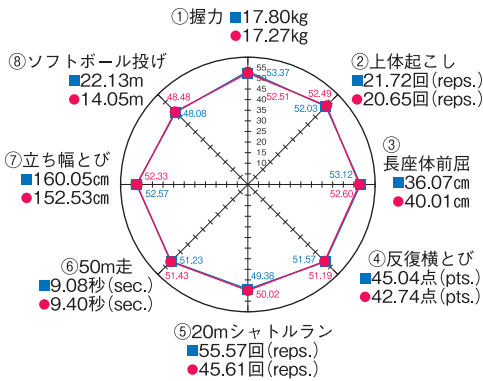


児童生徒の体力・運動能力(元年度)

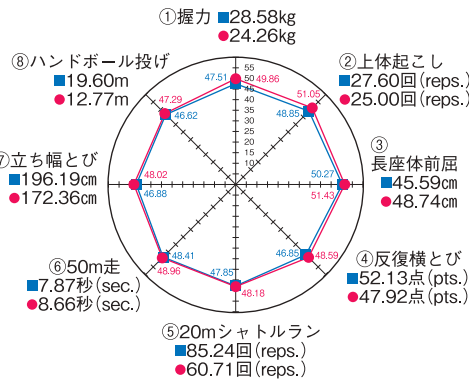
Physical Fitness and Motor Abilities (2019)

※全国平均 (National Average) = 50として千葉県の実績をTスコアで示す。
ただし、全国平均は30年度のもの。

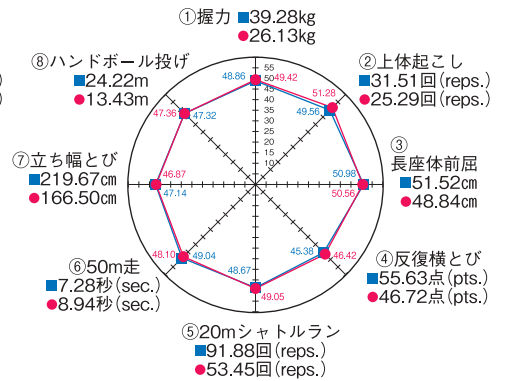
小学5年生 (5th graders)



中学2年生 (8th graders)



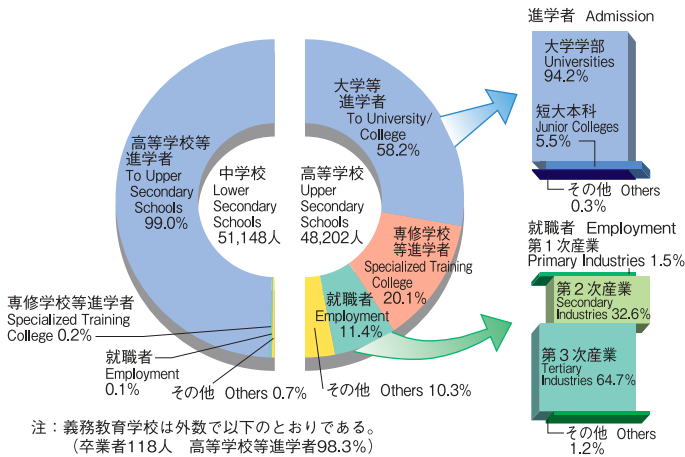
高校2年生 (11th graders)



■ 男 Male
● 女 Female

卒業後の進路状況(国・公・私立)(令和3年5月1日現在)

Destinations of Graduates (May 1, 2021)



- ①握力 Grip Strength
- ②上体起こし Sit-up
- ③長座体前屈 Sitting Trunk Stretch
- ④反復横とび Side Step
- ⑤20mシャトルラン 20m Shuttle Run
- ⑥50m走 50m Sprint
- ⑦立ち幅とび Standing Long Jump
- ⑧ボール投げ Ball Throw

児童生徒の体格(2年度)

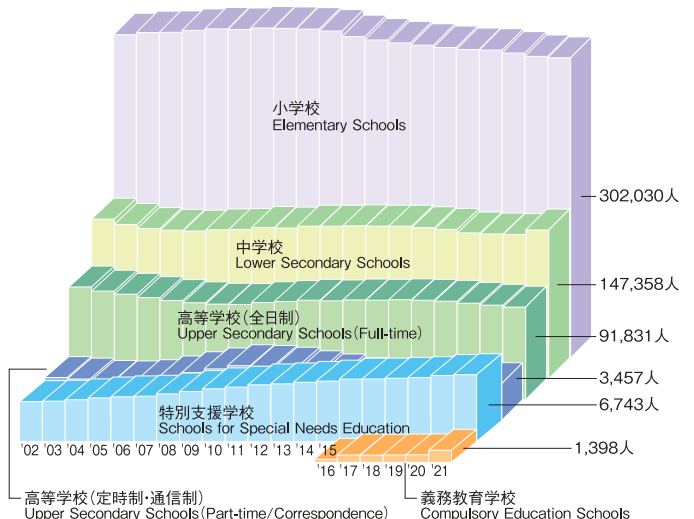
Physical Measurements of Children by Age (2020)

区分		身長 (cm)		体重 (kg)
Category		全	県	
小学校 (11歳)	男	146.6	146.6	40.4
	女	148.0	148.0	40.3
中学校 (14歳)	男	166.1	166.7	55.2
	女	156.7	156.9	50.2
高等学校 (17歳)	男	170.7	170.5	62.6
	女	158.6	158.6	52.3

※全 (Japan) 県 (Chiba)

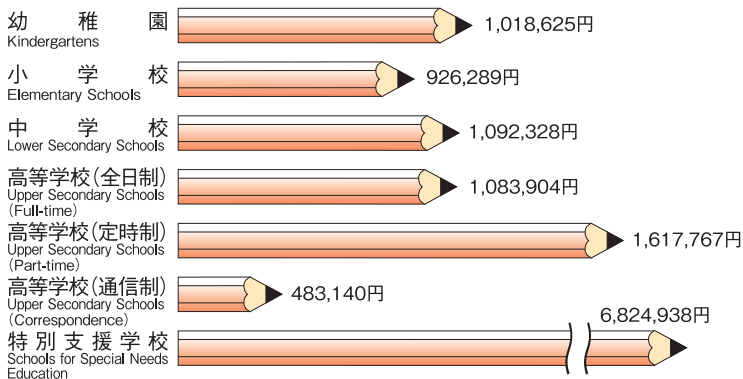
児童生徒数の推移(公立)(令和3年5月1日現在)

Trends in School Enrollment (May 1, 2021)



児童生徒1人当たりの学校教育費(公立)

Educational Expenditures per Student (2019) 地方教育費調査(令和元会計年度)



学校施設別開放状況

Availability of School Facilities to the Public

〔学校体育施設〕 Physical Education Facilities

令和元年5月1日現在 (May 1, 2019)

区分 Category	運動場 Outdoor Playgrounds	体育館 Gymnasiums	プール Swimming Pools	
公立小学校 Elementary Schools	保有校数 Number of Schools with Facilities	778	777	721
	開放校数 Number of Schools Open to the Public	704	767	135
	開放率 Percentage of Schools Available for Use	90.5%	98.7%	18.7%
公立中学校 Lower Secondary Schools	保有校数 Number of Schools with Facilities	373	373	303
	開放校数 Number of Schools Open to the Public	181	364	37
	開放率 Percentage of Schools Available for Use	48.5%	97.6%	12.2%
義務教育学校 Compulsory Education School	保有校数 Number of Schools with Facilities	2	2	1
	開放校数 Number of Schools Open to the Public	1	2	1
	開放率 Percentage of Schools Available for Use	50%	100%	100%

令和3年3月31日現在 (March 31, 2021)

県立学校(指定69校) Prefectural Schools (Designated 69 Schools)	開放施設 Open to the Public	①運動場36校 ②体育館29校 ③武道場7校 ④庭球場7校 ⑤弓道場3校 ⑥その他10校
	実施種目 Events (開放時数割合)	①サッカー34.4% ②野球13.3% ③ソフトボール2.1% ④バスケットボール13.4% ⑤バレーボール2.3% ⑥バドミントン2.4% ⑦卓球3.0% ⑧体操2.9% ⑨柔道0.3% ⑩剣道2.1% ⑪テニス5.3% ⑫弓道2.7% ⑬その他15.9%
	利用状況 Use by Public	登録団体数 254団体 登録者数 12,532人

〔文化・交流施設〕 Cultural Exchange Facilities

令和3年3月31日現在 (March 31, 2021)

県立学校(指定7校) Prefectural Schools (Designated 7 Schools)	開放施設 Open to the Public	文化施設 5校 地域交流施設 2校
	利用状況 Use by Public	利用団体数(延) 84団体 利用者数(延) 937人

県立施設の利用状況(令和3年3月31日現在)

Use of Prefectural Facilities (March 31, 2021)

種類 Type	施設数 Number	利用者数 Number of Users
さわやかちば県民プラザ Sawayaka Chiba Kenmin Plaza	1	105,189
図書館 Libraries	3	152,795
博物館・美術館 Museums/Art Museum	5	299,755
美術館 Art Museum	1	25,418
博物館 Museums	4	274,337
青少年教育施設 Youth Educational Facilities	5	67,976
少年自然の家 Children's Nature Centers	3	34,564
青年の家 Youth Centers	2	33,412
総合スポーツセンター Central Sports Center	2	216,871
スポーツ科学センター Sports Science Center	1	47,933
陸上競技場他 Track and Field Stadiums	1	133,744
東総運動場 Tousou Sports Ground	1	35,194
国際総合水泳場 International Central Swimming Center	1	196,124

国・県指定文化財件数(令和3年3月31日現在)

Number of Designated Cultural Properties (March 31, 2021)

区分 Category	種類 Type	国指定 National Designation	県指定 Prefectural Designation	合計 Total
有形文化財 Tangible Cultural Property	建造物 Structures	29	70	99
	絵画 Printings	7	31	38
	彫刻 Sculptures	13	108	121
	工芸品 Applied Crafts	15 (1)	52	67
	書跡・典籍・古文書 Calligraphies, Books, Documents	8 (2)	18	26
	考古資料 Archaeological Artifacts	3	44	47
	歴史資料 Historical Materials	3 (1)	16	19
	無形文化財 Intangible Cultural Properties	—	8	8
民俗文化財 Folk Cultural Properties	有形民俗文化財 Tangible	2	22	24
	無形民俗文化財 Intangible	6	56	62
記念物 Monuments	史跡 Historic Sites	30 (1)	80	110
	名勝 Places of Scenic Beauty	4	3	7
	天然記念物 Natural Monuments	19 (2)	51	70
合計 Total		138 (7)	559	697

(注) ()内は国宝・特別天然記念物の内数

主な生涯学習施設数

Number of Facilities for Cultural and Physical Education

令和3年3月31日現在 (March 31, 2021)

令和2年7月1日現在 (July 1, 2020)

種類 Type	施設数 Number	種類 Type	施設数 Number
公民館 Community Centers	281	球技場 Ball Fields	48
公共図書館(本館) Libraries	73	陸上競技場 Athletic Grounds	29
視聴覚ライブラリー Audio-Visual Centers	20	キャンプ場 Camping Sites	22
文化会館 Cultural Centers	63	弓道場 Archery Courts	42
博物館 Museums	44	トレーニング場 Training Centers	54
青少年教育施設 Youth Educational Facilities	33	柔剣道場 Judo and Kendo Facilities	35
博物館類似施設 Museum-like Facilities	65	水泳場 Swimming Pools	77
生涯学習(推進)センター Lifelong Learning (Promotion) Centers	11	運動広場 Playgrounds	208
		体育館 Gymnasiums	164
		庭球場 Tennis Courts	222
		野球場 Baseball Grounds	197

国・登録文化財件数(令和3年3月31日現在)

Number of Nationally Registered Cultural Properties (March 31, 2021)

種類 Type	件数 Number
登録有形文化財(建造物) Registered Tangible Cultural Properties (Structures)	293
登録記念物 Registered Monuments	3

国・選定文化財件数(令和3年3月31日現在)

Number of Nationally Selected Cultural Properties (March 31, 2021)

種類 Type	件数 Number
重要伝統的建造物群保存地区 Important Preservation Districts for Groups of Traditional Buildings	1
選定保存技術 Selected Conservation Techniques	2

国・公・私立学校の概要 速報値(令和3年5月1日現在)

General Survey of Schools (May 1, 2021)

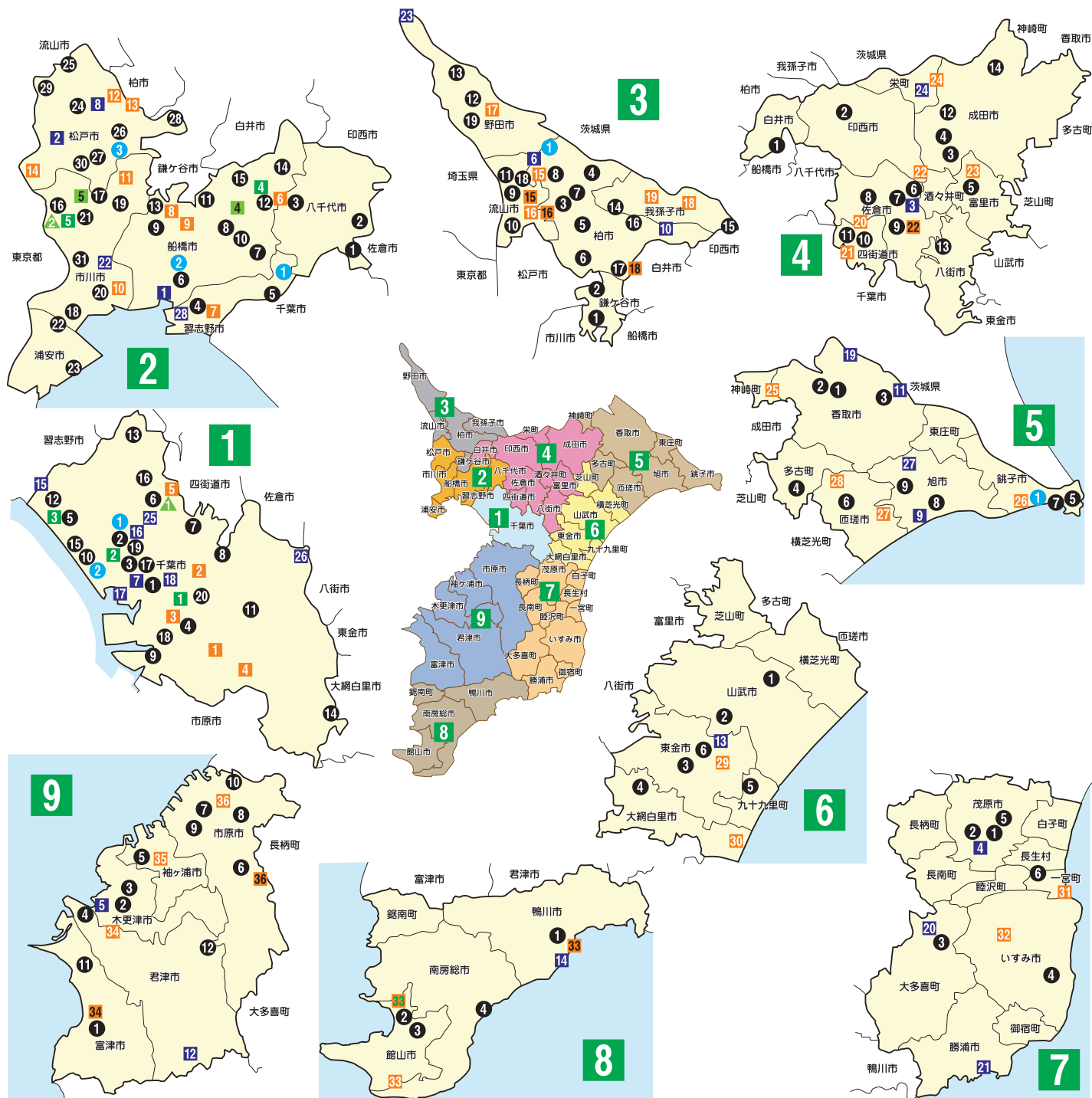
学校種別 Type of School		学校数 Number of Schools		学級数 Number of Classes	園児・児童・生徒数 Number of Students			帰国児童 生徒数 ⑥	本務教員数 Number of Teachers			本務職員数 Non-Teaching Staff		
		本校 Main	分校 Branch		男 Male	女 Female	計 Total		男 Male	女 Female	計 Total	事務 Clerks	栄養 Dieticians	
幼稚園 Kindergartens	計	471	—	2,828	33,902	32,886	66,788	—	299	4,602	4,901	517	—	
	国立①	1	—	5	70	70	140	—	1	6	7	1	—	
	公立②	80	—	220	2,111	1,859	3,970	—	12	423	435	2	—	
	私立⑤	390	—	2,603	31,721	30,957	62,678	—	286	4,173	4,459	514	—	
幼保連携型 認定こども園 Centers for Early Childhood Education and Care	計	114	3	556	8,396	8,462	16,858	—	145	2,304	2,449	120	—	
	公立②	34	—	162	2,065	1,994	4,059	—	24	608	632	5	—	
	私立⑤	80	3	394	6,331	6,468	12,799	—	121	1,696	1,817	115	—	
小学校 Elementary Schools	計	761	3	12,296	157,098	149,007	306,105	510	7,108	11,346	18,454	887	137	
	国立①	1	—	21	319	316	635	8	23	12	35	1	—	
	公立②	750	3	12,158	155,192	146,838	302,030	469	6,984	11,221	18,205	860	137	
	私立⑤	10	—	117	1,587	1,853	3,440	33	101	113	214	26	—	
中学校 Lower Secondary Schools	計	388	1	5,473	81,039	77,226	158,265	161	6,184	4,652	10,836	496	38	
	国立①	1	—	12	229	224	453	2	22	7	29	—	—	
	公立②	363	1	5,151	75,481	71,877	147,358	120	5,711	4,407	10,118	448	38	
	私立⑤	24	—	310	5,329	5,125	10,454	39	451	238	689	48	—	
義務教育学校 Compulsory Education Schools	公立②	3	—	63	740	658	1,398	1	118	57	61	6	—	
高等学校 Upper Secondary Schools	全日制 Full-time	計	180	—	2,431	70,558	68,326	138,884	88	6,405	2,924	9,329	902	1
		県立③	119	—	2,253	42,161	42,868	85,029	23	4,061	2,034	6,095	530	1
		市立④	7	—	178	3,414	3,388	6,802	—	324	168	492	35	—
		私立⑤	54	—	—	24,983	22,070	47,053	65	2,020	722	2,742	337	—
	定時制 Part-time	計	1(16)	—	138	1,468	1,007	2,475	1	268	83	351	32	—
		県立③	1(16)	—	138	1,468	1,007	2,475	1	268	83	351	32	—
		市立④	—	—	—	—	—	—	—	—	—	—	—	—
		私立⑤	—	—	—	—	—	—	—	—	—	—	—	—
	通信制 Correspondence	計	6(3)	—	22	4,463	4,199	8,662	—	174	91	265	43	—
		県立③	1	—	22	468	514	982	—	24	10	34	4	—
私立⑤		5(3)	—	—	3,995	3,685	7,680	—	150	81	231	39	—	
中等教育学校 Secondary Education Schools	私立⑤	1	—	—	—	—	—	—	3	7	10	1	—	
特別支援学校 Schools for Special Needs Education	計	43	2	1,635	4,736	2,280	7,016	—	1,517	2,317	3,834	180	22	
	国立①	2	—	49	168	105	273	—	56	56	112	7	1	
	県立③	36	—	1,406	3,899	1,897	5,796	—	1,293	2,013	3,306	155	20	
	市立④	5	2	180	669	278	947	—	168	248	416	18	1	

注1. ()内は併設校。2. 小・中学校の学級数と児童生徒数には特別支援学級を含む。3. 高等学校の学級数と生徒数には専攻科(学級数4、生徒数85)を含む。4. 本務教員数には再任用制度による再任用教員(フルタイム勤務者)を含む。5. 高等学校の本務職員数の栄養欄の数は、技術職員のうち、栄養に関する職に就く者の数である。

①National ②Public ③Prefectural ④Municipal ⑤Private ⑥Number of Returning Students from Overseas

千葉県の教育機関・施設等所在図(令和3年4月1日現在)

Educational Institute Map of Chiba (April 1, 2021)



公立高等学校	1	市立千葉	19	市川東	5	柏南	5	富里	6	館山総合	11	千葉聾	20	千葉盲	1	千葉市立養護	5	市市立須和田の丘
	2	千葉女子	2	市立稲毛	20	市川南	6	柏陵	6	佐倉	1	松尾	4	安房拓心	2	千葉	15	総合教育センター
	3	千葉東	1	八千代	22	市川昂	7	柏中央	7	佐倉東	2	成東	9		3	仁戸名	22	印旛
	4	千葉南	2	八千代東	23	浦安	8	柏の葉	8	佐倉西	3	東金	1	天羽	4	袖ヶ浦	22	〃 さくら分校
	5	検見川	3	八千代西	24	浦安南	9	流山おおたかの森	9	佐倉南	4	大網	1	木更津	5	千葉	23	富里
	6	千葉北	4	津田沼	25	松戸	10	流山南	10	四街道	5	九十九里	3	木更津東	6	八千代	24	栄
	7	若松	5	実籾	26	松戸国際	11	流山北	11	四街道北	6	東金商業	4	君津	7	習志野	25	香取
	8	千城台	6	船橋	27	松戸南	12	野田中央	12	成田西陵	7	長生	5	袖ヶ浦	8	船橋	26	銚子
	9	生浜	7	薬園台	28	松戸六実	13	関国	13	八街	8	長原	6	市原	9	船橋夏見	27	八日市場
	10	磯辺	8	船橋東	29	松戸馬橋	14	我孫子	14	下総	9	大多喜	3	大原	7	市川	28	飯高
	11	泉	9	船橋啓明	30	松戸向陽	15	我孫子東	15		10	大多喜	4	大原	9	姉崎	29	東金
	12	幕張総合	10	船橋芝山	31	市川工業	16	沼南	16	佐原	11	長生	4	大原	9	姉崎	30	大網白里
	13	柏井	11	船橋二和	32	市立習志野	17	沼山高柳	17	佐原白楊	12	長生	5	茂原樟陽	10	市原八幡		
	14	土気	12	船橋古和笠	33	市立船橋	18	流山	18	小見川	13	大原	6	一宮商業	11	君津商業		
	15	千葉西	13	船橋法典	34	市立松戸	19	清水	19	多古	14	大原	7	京葉	8	市原緑		
	16	糟橋	14	船橋豊富	35		20	市立柏	20	銚子	15	安房	9	君津商業	12	君津青葉		
	17	千葉商業	15	船橋北	36		21	白井	21	銚子商業	16	安房	10	君津商業	13	君津青葉		
	18	千葉工業	16	国府台	37		22	印旛明誠	22	旭農業	17	併設型中高一貫教育校	11	我孫子	35	横の実		
	19	京葉工業	17	国分	38		23	東葛飾	23	成田国際	18	併設型中高一貫教育校	12	我孫子	36	市原		
	20	千葉大宮	18	行徳	39		24	柏	24	成田北	19	併設型中高一貫教育校	13	〃 清新分校	37	市原		

● 県立
● 市立

特別支援学校

教育機関・施設