

(5)特別支援学校集計

37校

## (5) 特別支援学校集計

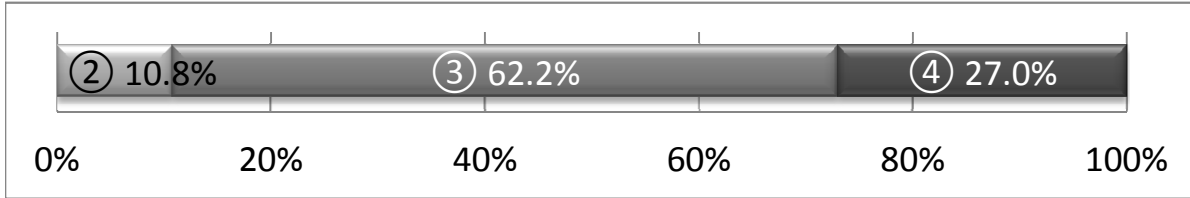
### 1 避難訓練(防災訓練)の実施について

37校

#### (1) 地震を想定した学校全体での避難訓練(防災訓練)

ア 今年度避難訓練を何回実施しますか(ワンポイント避難訓練を除く)。

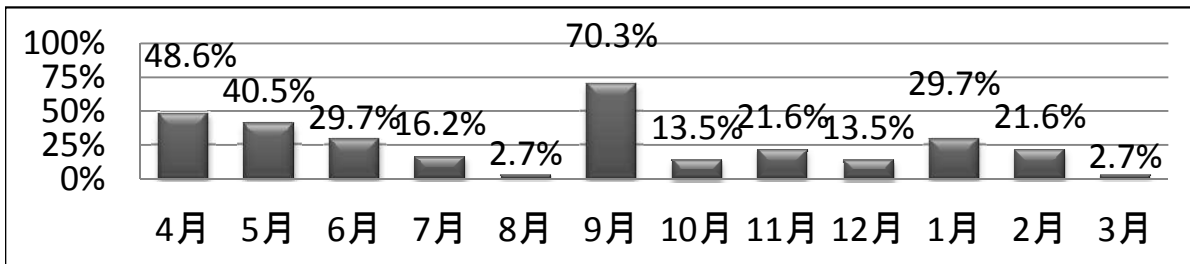
① 0回	0校	0.0%
② 1回	4校	10.8%
③ 2～3回	23校	62.2%
④ 4～10回	10校	27.0%
⑤ 11回以上	0校	0.0%



イ 「ア」で「②1回」「③2～3回」「④4～10回」「⑤11回以上」と回答した学校に伺います。

(ア) 実施月はいつですか。

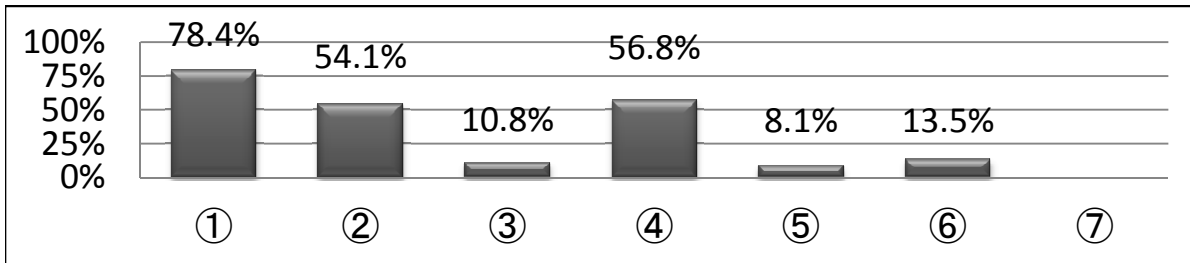
4月	18校	48.6%
5月	15校	40.5%
6月	11校	29.7%
7月	6校	16.2%
8月	1校	2.7%
9月	26校	70.3%
10月	5校	13.5%
11月	8校	21.6%
12月	5校	13.5%
1月	11校	29.7%
2月	8校	21.6%
3月	1校	2.7%



## (5) 特別支援学校集計

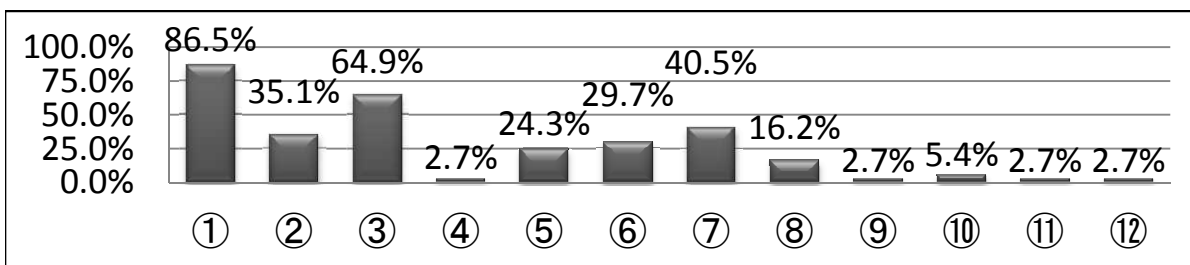
(イ) 訓練はどのような形態で実施しますか。あてはまるものを全てを御回答ください。

①学校単独	29校	78.4%
②保護者参加	20校	54.1%
③地域と連携	4校	10.8%
④消防署と連携	21校	56.8%
⑤警察署と連携	3校	8.1%
⑥他校と合同	5校	13.5%
⑦その他	0校	0.0%



(ウ) 避難訓練に併せて、どのような内容の訓練を実施しますか。あてはまるものを全てを御回答ください。

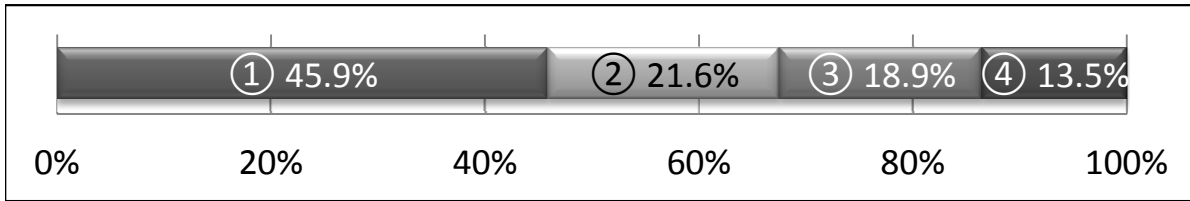
①一次避難及び二次避難の訓練（ワンポイント避難訓練を除く）	32校	86.5%
②緊急地震速報を活用した避難訓練 （ワンポイント避難訓練を含む）	13校	35.1%
③引き渡し訓練	24校	64.9%
④登下校時に発生した場合の避難訓練	1校	2.7%
⑤起震車体験	9校	24.3%
⑥擬似火災体験（煙等）	11校	29.7%
⑦消火体験	15校	40.5%
⑧救命処置体験	6校	16.2%
⑨炊き出し訓練	1校	2.7%
⑩避難所体験（宿泊を伴わない）	2校	5.4%
⑪避難所体験（宿泊を伴う）	1校	2.7%
⑫その他	1校	2.7%



## (5) 特別支援学校集計

(2) ワンポイント避難訓練(地震)は何回実施しますか。

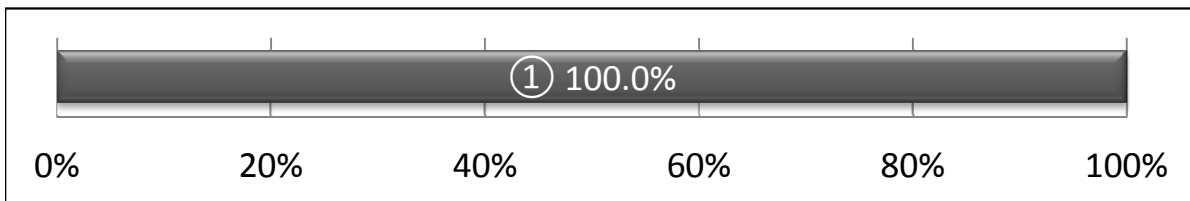
① 0回	17校	45.9%
② 1回	8校	21.6%
③ 2～3回	7校	18.9%
④ 4～10回	5校	13.5%
⑤ 11回以上	0校	0.0%



### 2 防災計画策定について

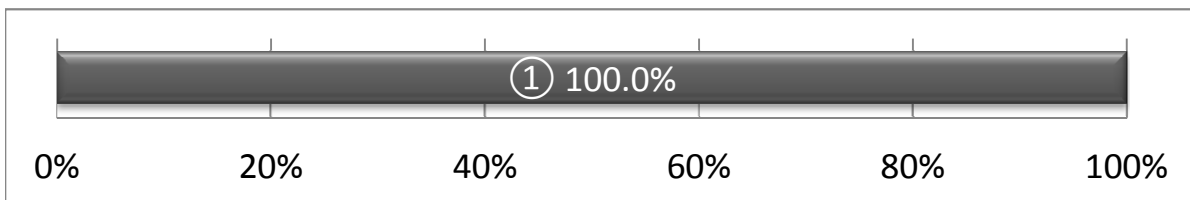
(1) 地震を想定した防災計画は作成していますか。

① 作成している	37校	100.0%
② 作成していないが、今年度中に作成する予定	0校	0.0%
③ 作成する予定はない	0校	0.0%



(2) 危険等発生時対処要領(危機管理マニュアル)の中に、地震発生時の対応に関する内容を位置付けていますか。

① 位置付けている	37校	100.0%
② 位置付けていないが、今年度中に位置付ける予定	0校	0.0%
③ 位置付ける予定はない	0校	0.0%

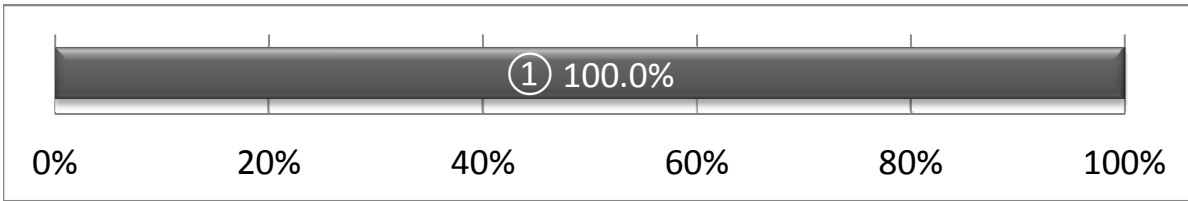


## (5) 特別支援学校集計

(3) 「(1)」で、地震を想定した防災計画を「①作成している」と回答した学校に伺います。

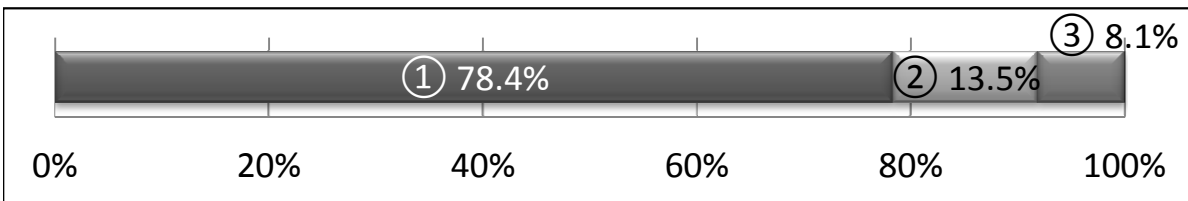
ア 作成にあたり、県教育委員会が作成した「学校における地震防災マニュアル」を参考にしていますか。

①参考にしている	37校	100.0%
②参考にしていない	0校	0.0%



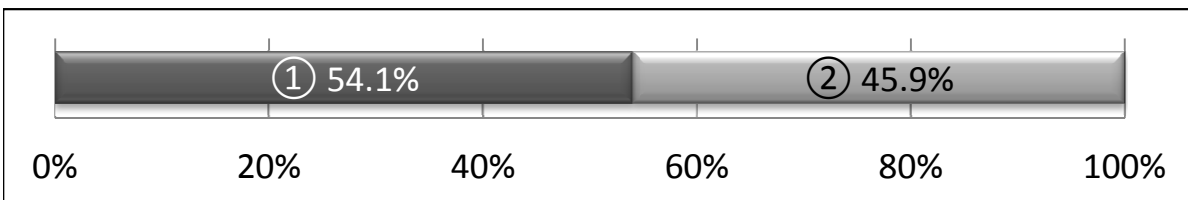
イ 今年度の防災計画は、学校の実状に合わせ、平成26年度の防災計画を見直した上で作成していますか。

①見直し、修正した上で作成している	29校	78.4%
②見直したが、修正する必要がなかった	5校	13.5%
③見直していない	3校	8.1%



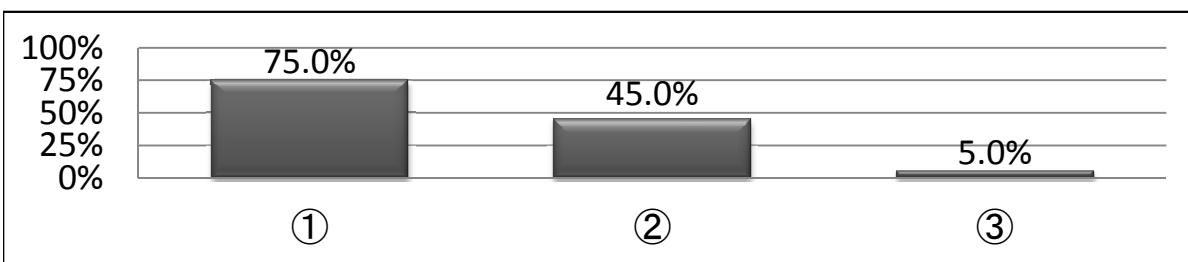
ウ 作成にあたり、県や市町村が作成したハザードマップを参考にしていますか。

①参考にしている	20校	54.1%
②参考にしていない	17校	45.9%



エ 「ウ」で「①参考にしている」と回答した学校に伺います。どのように参考にしましたか。あてはまるものを全て御回答ください。

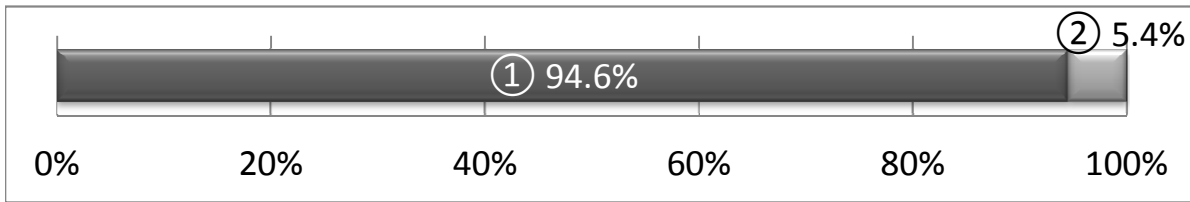
			全体割合
①津波浸水予測図から避難する場所や避難経路を検討する際の参考にしている	15校	75.0%	40.5%
②液状化マップから避難する場所や避難経路を検討する際の参考にしている	9校	45.0%	24.3%
③その他	1校	5.0%	2.7%



## (5) 特別支援学校集計

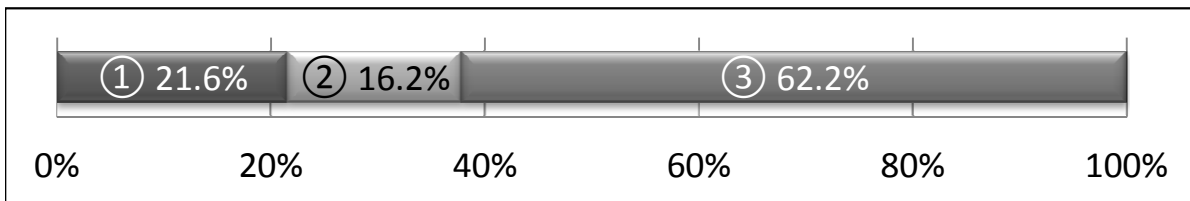
オ 週休日・時間外時の災害発生における職員の参集計画が定められ、職員に周知されていますか。

①定められ、周知されている	35校	94.6%
②定められているが、周知されていない	2校	5.4%
③定められていない	0校	0.0%



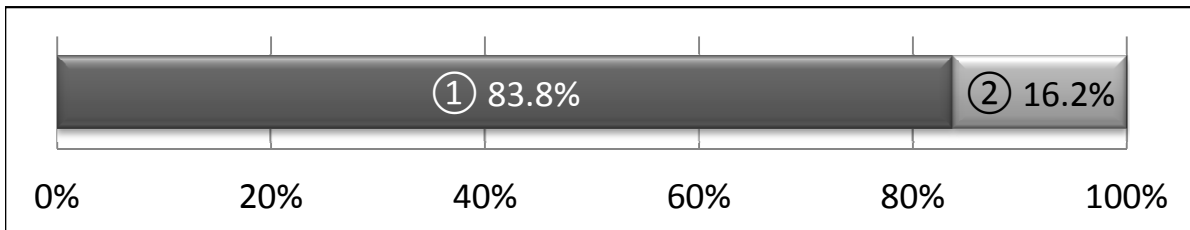
カ 週休日・時間外時の災害発生における地域住民等による学校施設及び防災備蓄倉庫の開放等に関するルールが定められ、職員に周知されていますか。

①定められ、周知されている	8校	21.6%
②定められているが、周知されていない	6校	16.2%
③定められていない	23校	62.2%



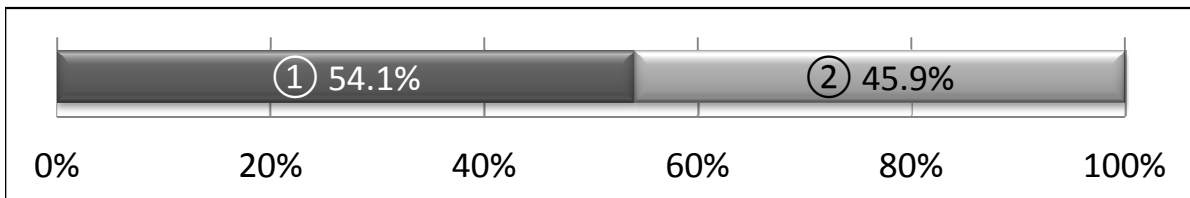
キ 校外学習計画に災害発生時の対応を位置付けられていますか。

①位置付けられている	31校	83.8%
②位置付けられていない	6校	16.2%



ク 防災計画は保護者に周知をしていますか。

①周知をしている	20校	54.1%
②周知をしていない	17校	45.9%

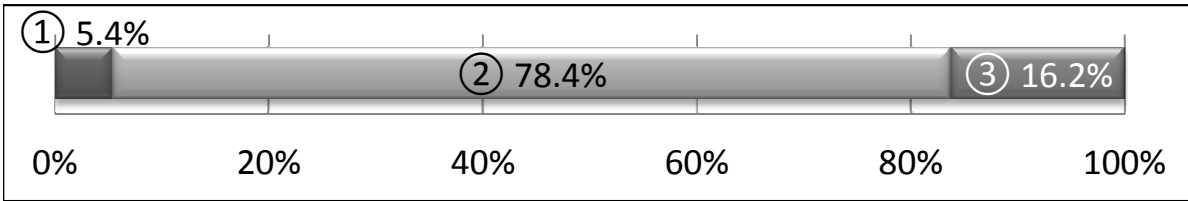


## (5) 特別支援学校集計

(4) 災害発生時の連絡体制等について伺います。

ア 緊急地震速報を活用した校内への連絡体制はありますか。

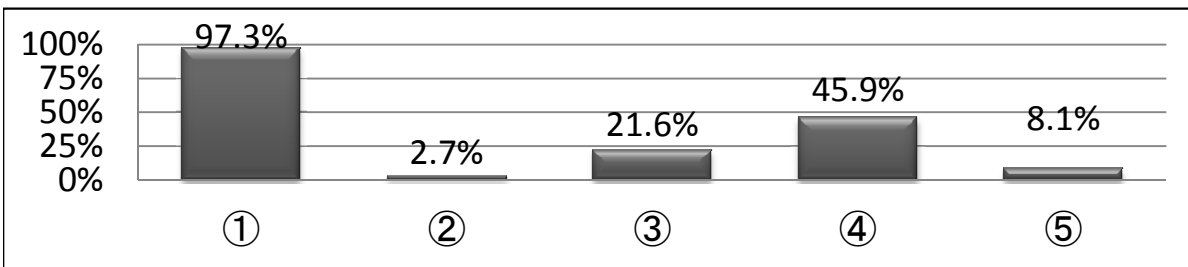
①専用端末があり、校内への連絡体制がある	2校	5.4%
②専用端末はないが、既存の機器（携帯電話エリアメール、テレビ、ラジオ等）を活用した連絡体制がある	29校	78.4%
③専用端末及び既存の機器を活用した連絡体制のいずれもない	6校	16.2%



イ 停電時に地震等の情報が受信できる機器が校内にありますか。

あてはまるものを全て御回答ください。

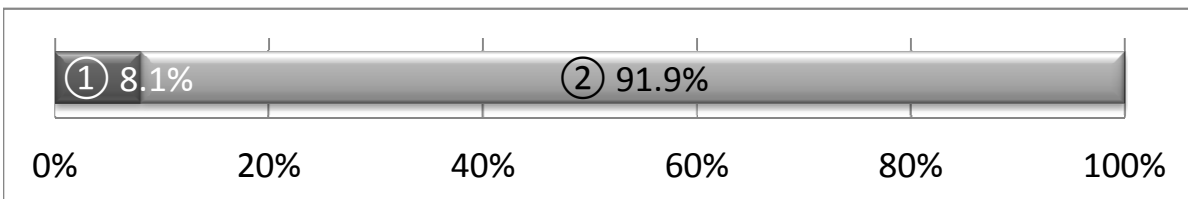
①充電式（または乾電池式）ラジオ	36校	97.3%
②充電式（または乾電池式）テレビ受信機	1校	2.7%
③インターネットが閲覧できる機器	8校	21.6%
④自家発電装置による電源の供給	17校	45.9%
⑤その他	3校	8.1%



(5) 大規模災害発生時の保護者への連絡手段について伺います。

ア 保護者への連絡手段を定めていますか。

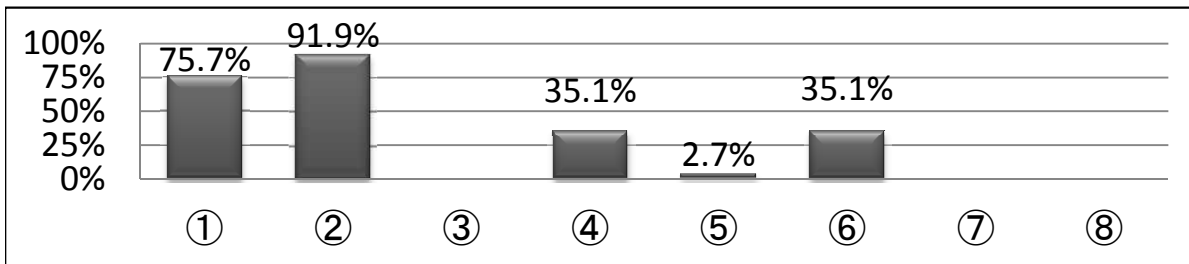
①連絡手段を1つ定めている	3校	8.1%
②連絡手段を2つ以上定めている	34校	91.9%
③連絡手段を定めていない	0校	0.0%



## (5) 特別支援学校集計

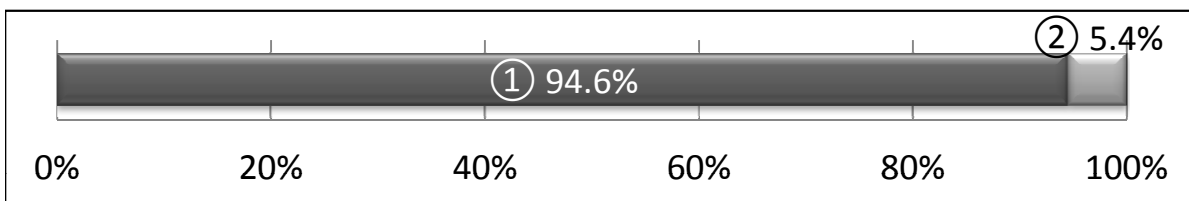
イ 「ア」で「①連絡手段を1つ定めている」「連絡手段を2つ以上定めている」と回答した学校に伺います。定められた連絡手段とはどのような方法ですか。あてはまるものを全て御回答ください。

			全体割合
①電話連絡網（固定電話・携帯電話）	28校	75.7%	75.7%
②一斉送信メール	34校	91.9%	91.9%
③防災無線	0校	0.0%	0.0%
④災害用伝言ダイヤル1171	13校	35.1%	35.1%
⑤災害用ブロードバンド伝言版（web1171）	1校	2.7%	2.7%
⑥ホームページ（学校・ツイッター等）に掲載	13校	35.1%	35.1%
⑦パーソナル無線等の簡易無線	0校	0.0%	0.0%
⑧その他	0校	0.0%	0.0%



ウ 大規模災害発生時の連絡手段は、児童生徒の保護者に周知をしていますか。

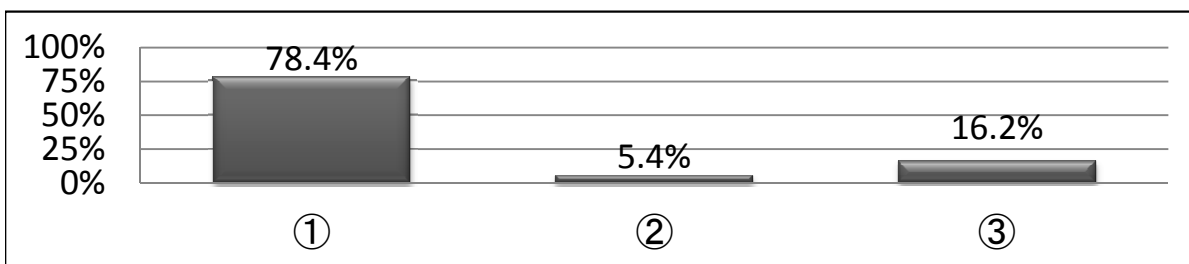
①周知をしている	35校	94.6%
②周知をしていない	2校	5.4%



(6) 大規模災害発生時の保護者への引き渡しについて伺います。

ア 地震の震度により引き渡すルールはありますか。

①引き渡しルールを定め、保護者に周知をしている	29校	78.4%
②引き渡しルールを定めているが、保護者に周知はしていない	2校	5.4%
③引き渡しルールはない	6校	16.2%

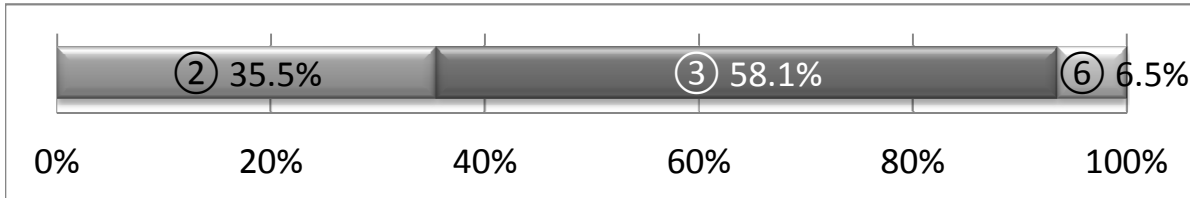




## (5) 特別支援学校集計

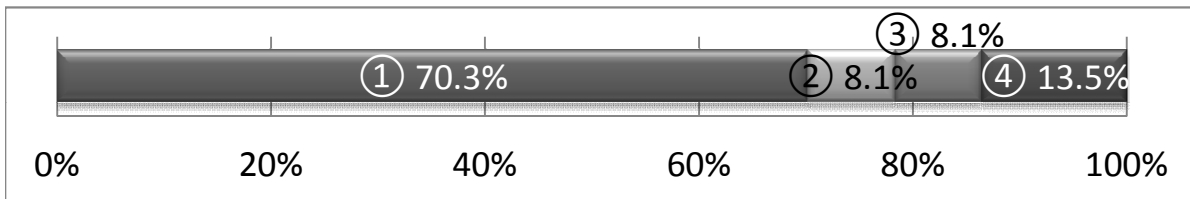
イ 「ア」で「①引き渡しルールを定め、保護者に周知をしている」「②引き渡しルールを定めているが、保護者に周知はしていない」と回答した学校に伺います。どのようなルールですか。

			全体割合
①震度4以上で引き渡し	0校	0.0%	0.0%
②震度5弱以上で引き渡し	11校	35.5%	29.7%
③震度5強以上で引き渡し	18校	58.1%	48.6%
④震度6弱以上で引き渡し	0校	0.0%	0.0%
⑤震度6強以上で引き渡し	0校	0.0%	0.0%
⑥その他	2校	6.5%	5.4%



(7) 登下校中に大規模災害が発生した場合の対応の仕方について、児童生徒や保護者と確認をしていますか。

①児童生徒、保護者共に確認している	26校	70.3%
②児童生徒には確認しているが、保護者には確認していない	3校	8.1%
③児童生徒には確認していないが、保護者には確認している	3校	8.1%
④児童生徒、保護者共に確認していない	5校	13.5%
⑤登下校中の対応については考えていない	0校	0.0%

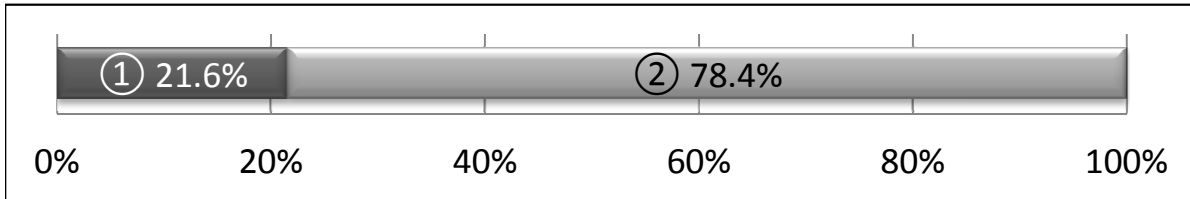


## (5) 特別支援学校集計

### 3 津波被害が想定される学校の対応について

(1) 津波被害を想定していますか。

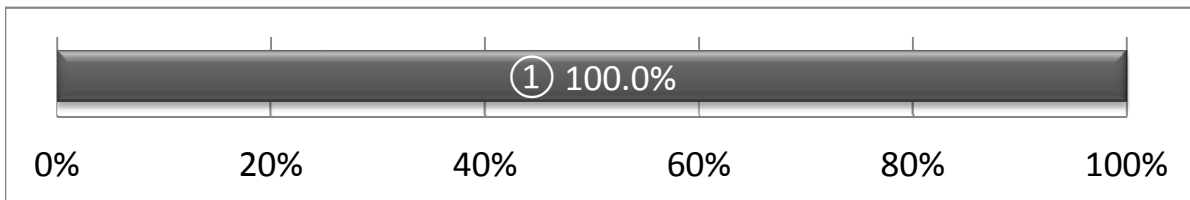
①想定している	8校	21.6%
②想定していない	29校	78.4%



(2) 「(1)」で「①想定している」と回答した学校に伺います。

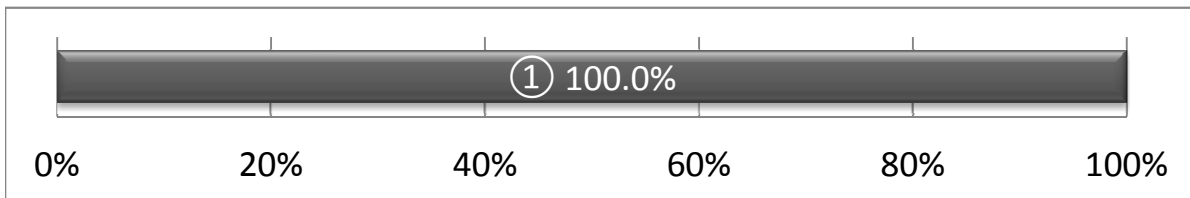
ア 津波を想定した防災計画を作成していますか。

①作成している	8校	100.0%	全体割合	21.6%
②作成していないが、今年度中に作成予定である	0校	0.0%		0.0%
③作成予定はない	0校	0.0%		0.0%



イ 津波発生時に避難する場所（高所）は決定していますか。

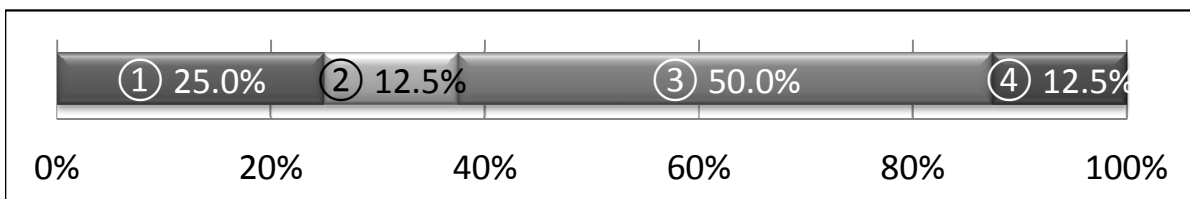
①決定している	8校	100.0%	全体割合	21.6%
②決定していない	0校	0.0%		0.0%



ウ 「イ」で「①決定している」と回答した学校に伺います。

(ア) どのような場所ですか。主なものを1つ御回答ください。

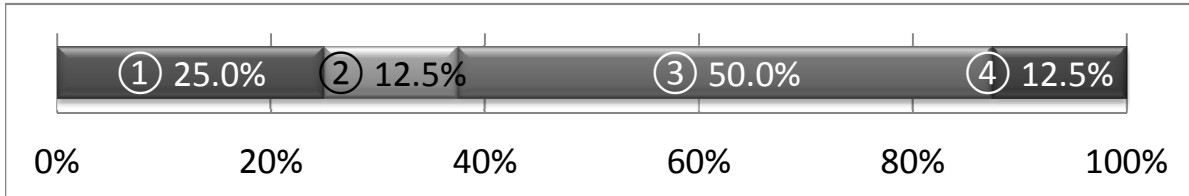
①校舎の3階以上（または屋上）	2校	25.0%	全体割合	5.4%
②近隣の3階以上の建物	1校	12.5%		2.7%
③近隣の高所	4校	50.0%		10.8%
④その他	1校	12.5%		2.7%



## (5) 特別支援学校集計

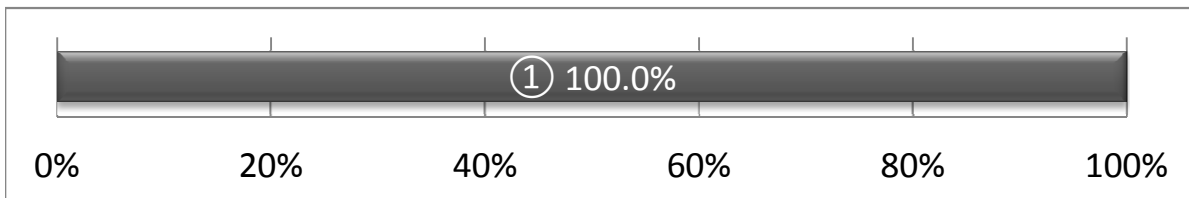
(イ) 学校から避難する場所までの全児童生徒が移動を完了する時間を御回答ください。複数の場所が指定してある場合は、最長時間を御回答ください。

			全体割合
① 10分未満	2校	25.0%	5.4%
② 10分以上20分未満	1校	12.5%	2.7%
③ 20分以上30分未満	4校	50.0%	10.8%
④ 30分以上40分未満	1校	12.5%	2.7%
⑤ 40分以上50分未満	0校	0.0%	0.0%
⑥ 50分以上60分未満	0校	0.0%	0.0%
⑦ 60分以上	0校	0.0%	0.0%



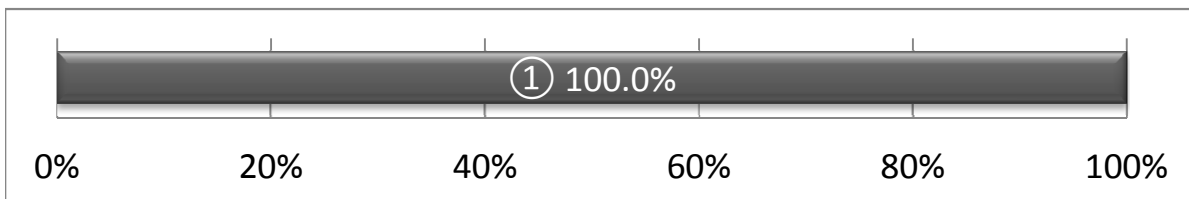
エ 今年度、津波を想定した避難訓練を実施しますか。

			全体割合
① 実施する	8校	100.0%	21.6%
② 実施しない	0校	0.0%	0.0%



(3) 危険等発生時対処要領（危機管理マニュアル）の中に、津波発生時の対応に関する内容を位置付けていますか。

			全体割合
① 位置付けている	8校	100.0%	21.6%
② 位置付けていないが、今年度中に位置付ける予定	0校	0.0%	0.0%
③ 位置付ける予定はない	0校	0.0%	0.0%



## (5) 特別支援学校集計

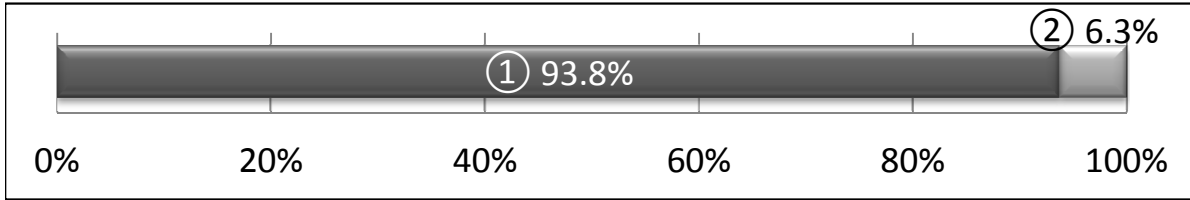
### 4 スクールバスを利用している学校の対応について (スクールバス利用校のみ回答)

32校

(1) 下校前に大規模災害が発生した場合の運行ルールはありますか。

全体割合

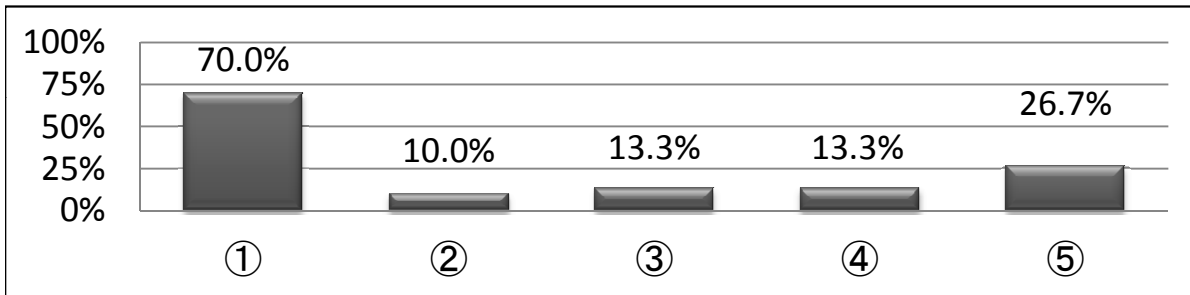
①ある	30校	93.8%	81.1%
②ない	2校	6.3%	5.4%



(2) 「(1)」で「①ある」と回答した学校に伺います。どのようなルールですか。あてはまるものを全て御回答ください。

全体割合

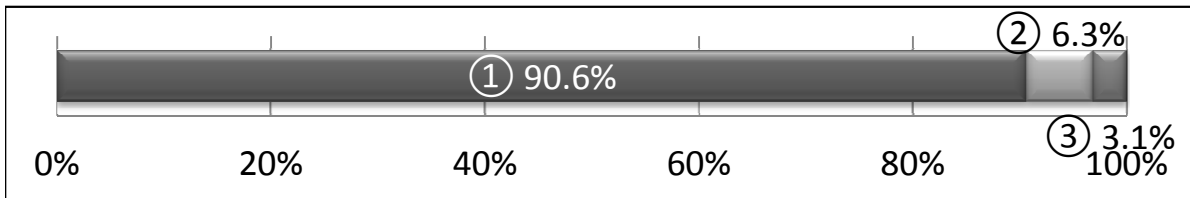
①特定の震度以上の場合、スクールバスの運行を停止することを保護者と確認している	21校	70.0%	56.8%
②津波注意報が出た場合、スクールバスの運行を停止することを保護者と確認している	3校	10.0%	8.1%
③津波警報が出た場合、スクールバスの運行を停止することを保護者と確認している	4校	13.3%	10.8%
④大津波警報が出た場合、スクールバスの運行を停止することを保護者と確認している	4校	13.3%	10.8%
⑤その他	8校	26.7%	21.6%



(3) スクールバスで児童生徒を送迎中に大規模災害が発生した場合の運行ルールはありますか。

全体割合

①運行ルールがある	29校	90.6%	78.4%
②運行ルールはないが、今年度中に作成をする予定	2校	6.3%	5.4%
③運行ルールはない	1校	3.1%	2.7%

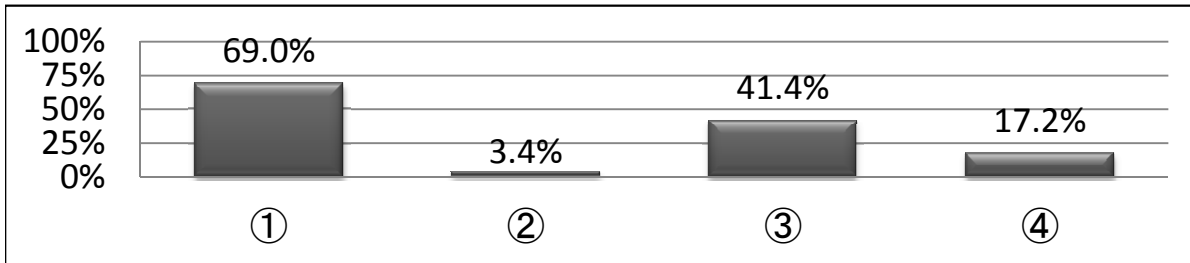


## (5) 特別支援学校集計

(4) 「(3)」で「①運行ルールがある」と回答した学校に伺います。  
どのようなルールですか。あてはまるものを全て御回答ください。

全体割合

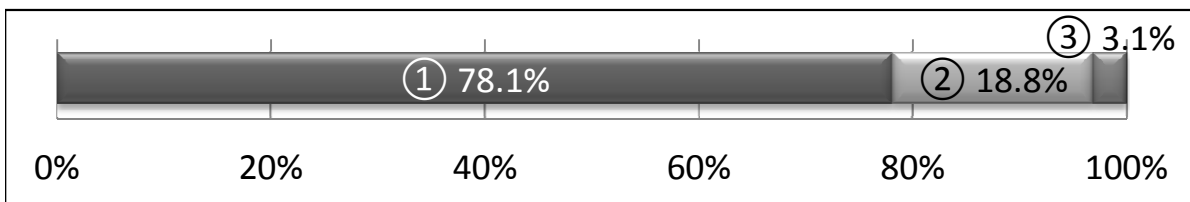
①特定の震度以上(または津波警報発令)の場合、乗車している児童生徒は降ろさずに安全な経路で学校に引き返す	20校	69.0%	54.1%
②震度(または津波警報発令)に関わらず予定どおり各停留所で保護者へ引き渡す	1校	3.4%	2.7%
③安全な場所(高台等)に移動して待機する	12校	41.4%	32.4%
④その他	5校	17.2%	13.5%



(5) スクールバスで児童生徒を送迎中に大規模災害が発生した場合、運転手等が状況を把握する手段について検討していますか。

全体割合

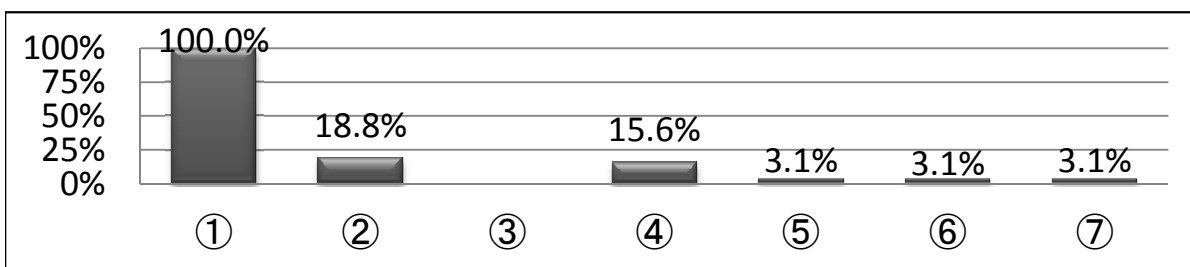
①検討し、決めている(ラジオなど)	25校	78.1%	67.6%
②検討しているが、決めていない	6校	18.8%	16.2%
③検討していない	1校	3.1%	2.7%



(6) スクールバスで児童生徒を送迎中に大規模災害が発生した場合の運転手等と学校との連絡手段はどのような方法ですか。あてはまるものを全て御回答ください。

全体割合

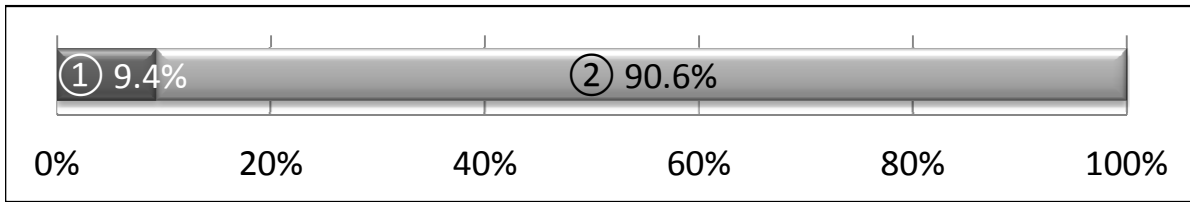
①携帯電話による通話	32校	100.0%	86.5%
②災害用伝言ダイヤル171	6校	18.8%	16.2%
③災害用ブロードバンド伝言版(web171)	0校	0.0%	0.0%
④路線内の公衆電話	5校	15.6%	13.5%
⑤パーソナル無線等の簡易無線	1校	3.1%	2.7%
⑥その他	1校	3.1%	2.7%
⑦特に決めていない	1校	3.1%	2.7%



## (5) 特別支援学校集計

(7) 今年度、スクールバス運行時の大規模災害の発生を想定した避難訓練を実施しますか。

	校数	割合	全体割合
①実施する	3校	9.4%	8.1%
②実施しない	29校	90.6%	78.4%

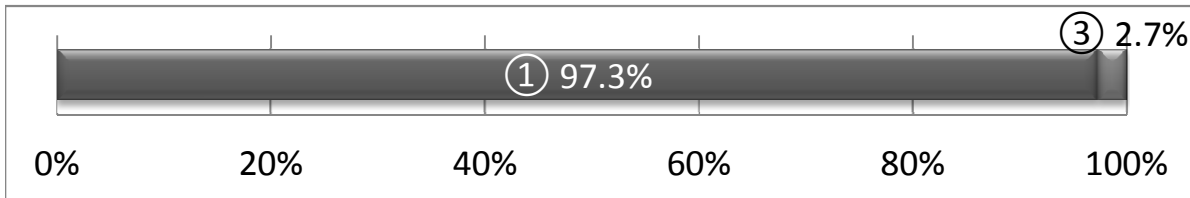


### 5 児童・生徒が帰宅困難となった場合の対応について

(1) 食糧等の備蓄がありますか。

※市町村で運営する備蓄倉庫等が校内にある場合も、「①」としてください。

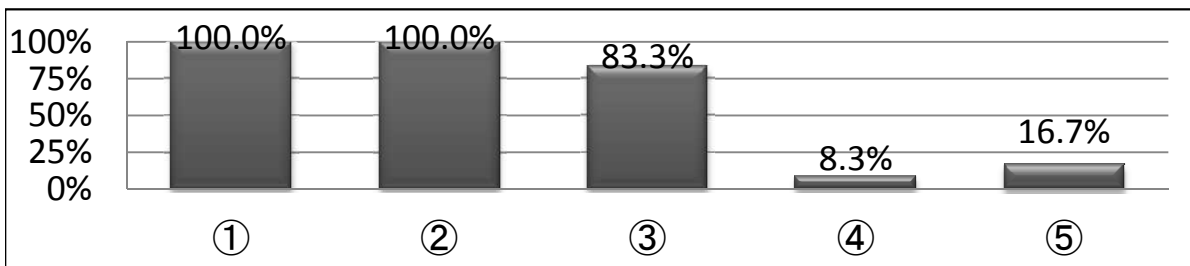
①備蓄がある	36校	97.3%
②備蓄はないが、今年度中に備蓄をする予定	0校	0.0%
③備蓄はない	1校	2.7%



(2) 「(1)」で「①備蓄がある」と回答した学校に伺います。

ア 備蓄したもので、あてはまるものを全て御回答ください。

	校数	割合	全体割合
①食糧	36校	100.0%	97.3%
②水	36校	100.0%	97.3%
③毛布など寒さから身を守る物	30校	83.3%	81.1%
④市町村が設置した防災備蓄倉庫内物資の使用許可を得た	3校	8.3%	8.1%
⑤その他	6校	16.7%	16.2%

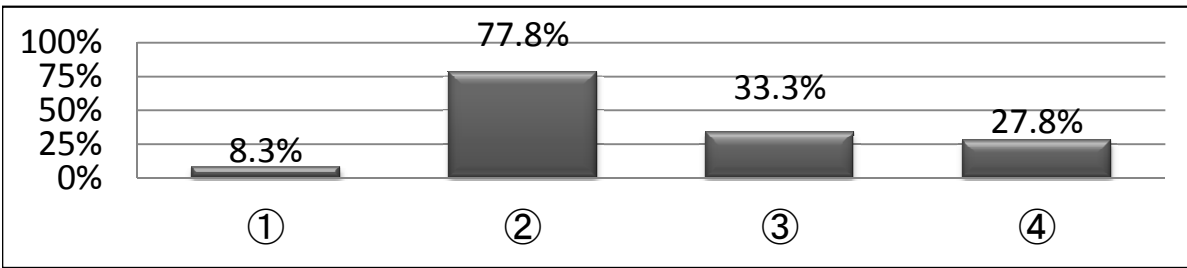


## (5) 特別支援学校集計

イ 備蓄品の購入方法であてはまるものを全て御回答ください。

全体割合

①市町村負担	3校	8.3%	8.1%
②保護者負担	28校	77.8%	75.7%
③県負担	12校	33.3%	32.4%
④その他（同窓会費で購入等）	10校	27.8%	27.0%

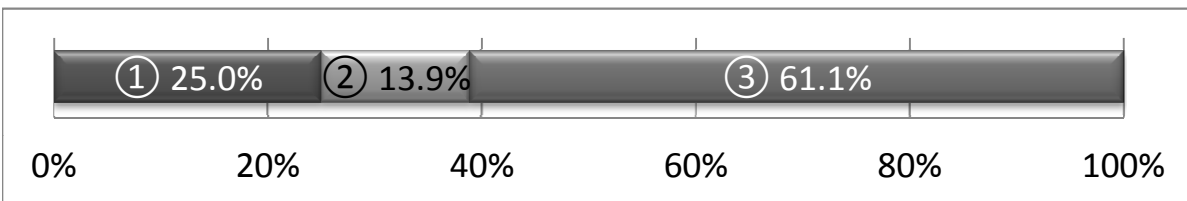


ウ 「食糧・水・毛布など寒さから身を守る物」を備蓄している学校について、備蓄量をそれぞれ御回答ください。

(7) 食糧

全体割合

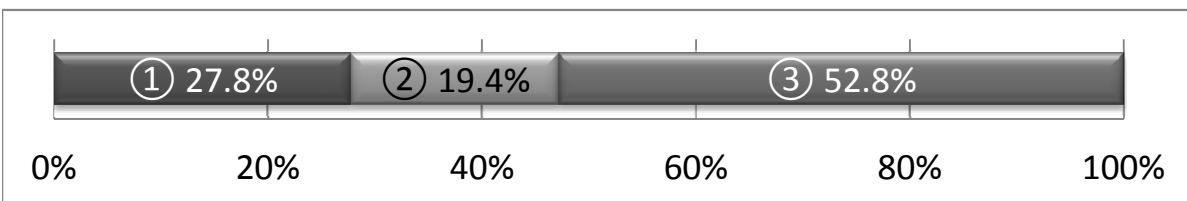
①全児童生徒の3日以上備蓄している	9校	25.0%	24.3%
②全児童生徒の2日分程度備蓄している	5校	13.9%	13.5%
③全児童生徒の1日分程度備蓄している	22校	61.1%	59.5%
④帰宅困難が予想される児童生徒の3日分程度備蓄している	0校	0.0%	0.0%
⑤帰宅困難が予想される児童生徒の2日分程度備蓄している	0校	0.0%	0.0%
⑥帰宅困難が予想される児童生徒の1日分程度備蓄している	0校	0.0%	0.0%
⑦その他	0校	0.0%	0.0%



(イ) 水

全体割合

①全児童生徒の3日以上備蓄している	10校	27.8%	27.0%
②全児童生徒の2日分程度備蓄している	7校	19.4%	18.9%
③全児童生徒の1日分程度備蓄している	19校	52.8%	51.4%
④帰宅困難が予想される児童生徒の3日分程度備蓄している	0校	0.0%	0.0%
⑤帰宅困難が予想される児童生徒の2日分程度備蓄している	0校	0.0%	0.0%
⑥帰宅困難が予想される児童生徒の1日分程度備蓄している	0校	0.0%	0.0%
⑦その他	0校	0.0%	0.0%

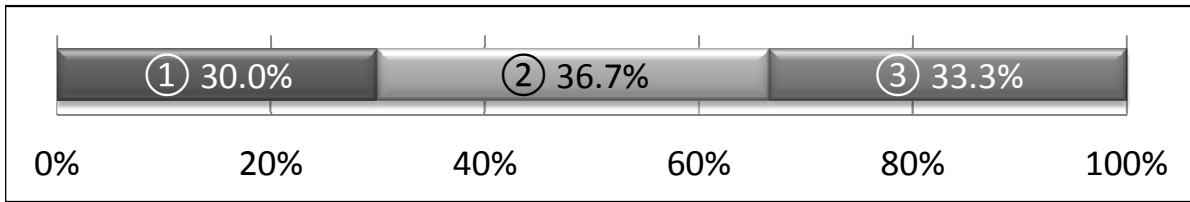


## (5) 特別支援学校集計

### (ウ) 毛布など寒さから身を守る物

全体割合

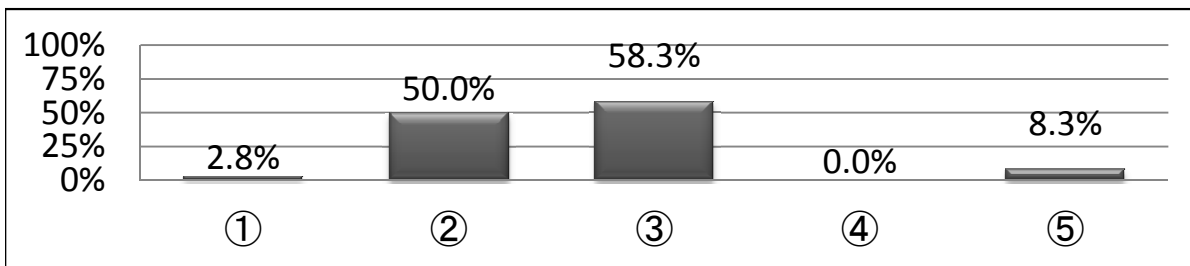
①全児童・生徒分備蓄している	9校	30.0%	24.3%
②予想される帰宅困難児童生徒数分備蓄している	11校	36.7%	29.7%
③その他	10校	33.3%	27.0%



### エ 備蓄品の保管場所はどこですか。あてはまるものを全て御回答ください。

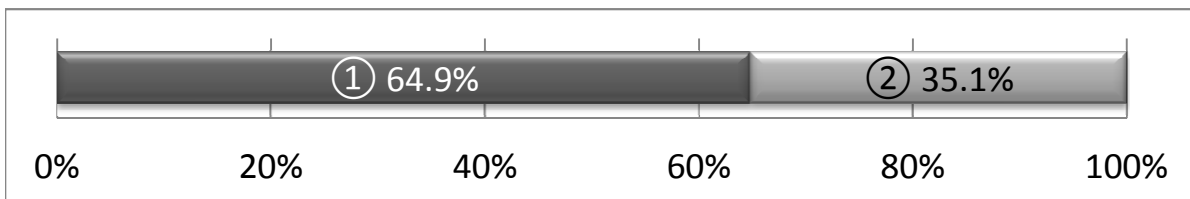
全体割合

①市町村が設置した防災備蓄倉庫	1校	2.8%	2.7%
②学校が設置した屋外倉庫	18校	50.0%	48.6%
③校舎内の倉庫（教室等）	21校	58.3%	56.8%
④今年度中に校舎外に倉庫を設置する予定である	0校	0.0%	0.0%
⑤その他	3校	8.3%	8.1%



### (3) 帰宅困難となった児童生徒に対応するためのルールはありますか。

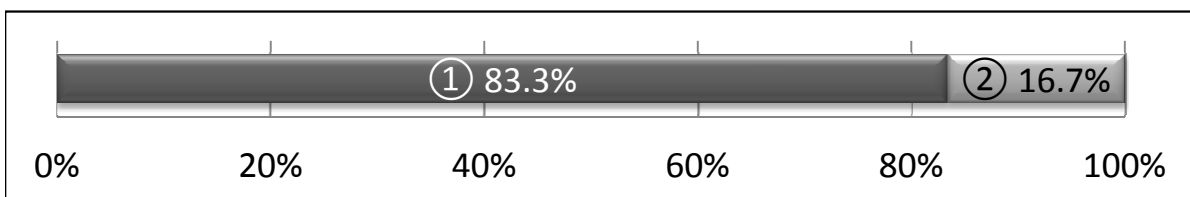
①帰宅困難となった児童生徒に対応するためのルールがある	24校	64.9%
②帰宅困難となった児童生徒に対応するためのルールはないが、今年度中に作成する予定	13校	35.1%
③帰宅困難となった児童生徒に対応するためのルールはない	0校	0.0%



### (4) 「(3)」で「①帰宅困難となった児童生徒に対応するためのルールが「ある」と回答した学校に伺います。帰宅困難となった児童生徒に対応するためのルールは、保護者に周知をしていますか。

全体割合

①周知をしている	20校	83.3%	54.1%
②周知をしていない	4校	16.7%	10.8%



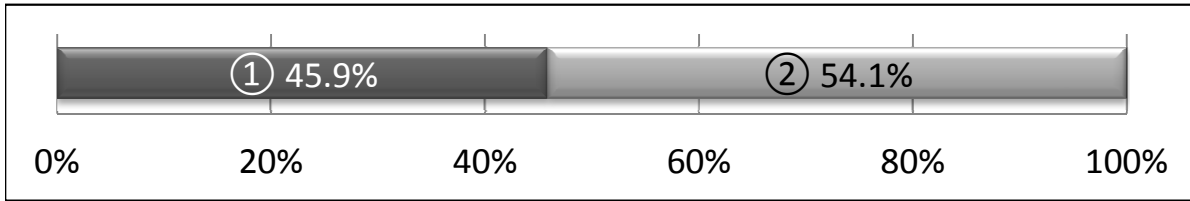


## (5) 特別支援学校集計

### 6 避難所について

(1) 避難所（福祉避難所を含む）に指定されていますか。

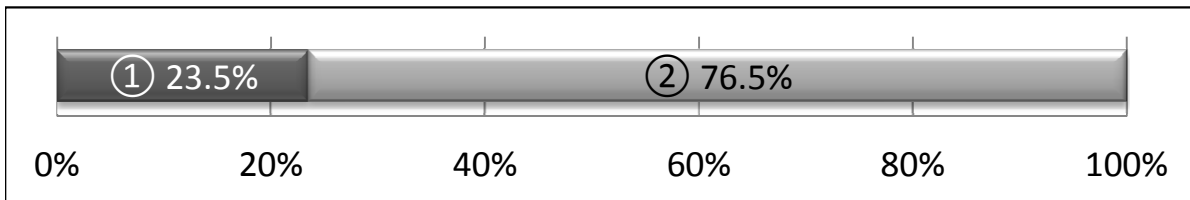
①指定されている	17校	45.9%
②指定されていない	20校	54.1%



(2) 避難所運営マニュアルは作成しましたか。

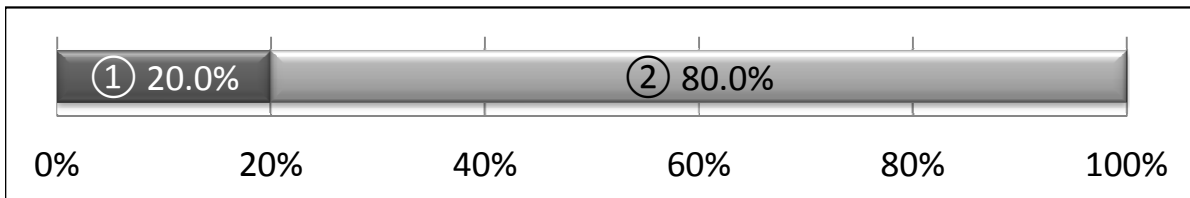
ア 避難所に指定されている学校のみ回答

①作成した	4校	23.5%	<b>全体割合</b>	10.8%
②作成していない	13校	76.5%		35.1%



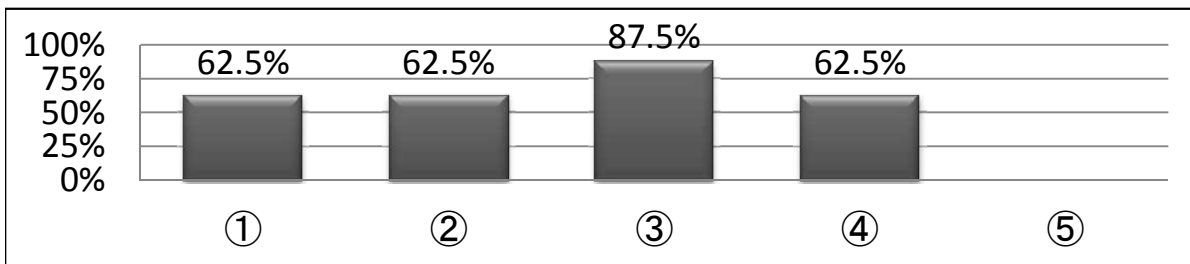
イ 避難所に指定されていない学校のみ回答

①作成した	4校	20.0%	<b>全体割合</b>	10.8%
②作成していない	16校	80.0%		43.2%



(3) 「(2)の『ア』及び『イ』」で「①作成した」と回答した学校に伺います。以下の内容は確認しましたか。あてはまるものを全て御回答ください。

①市町村防災部局への連絡方法	5校	62.5%	<b>全体割合</b>	16.5%
②避難所運営委員会による避難所運営方法	5校	62.5%		13.5%
③避難所運営委員会における学校職員の役割分担と初動体制	7校	87.5%		18.9%
④避難者の受け入れ方法（受付・避難者用スペース）	5校	62.5%		13.5%
⑤その他	0校	0.0%		0.0%

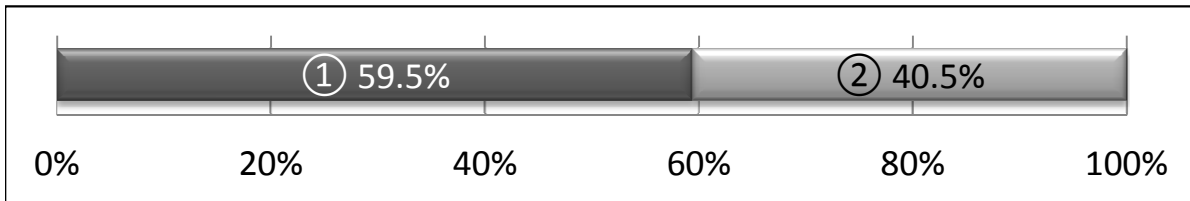


## (5) 特別支援学校集計

### 7 地域と連携した防災体制作りについて

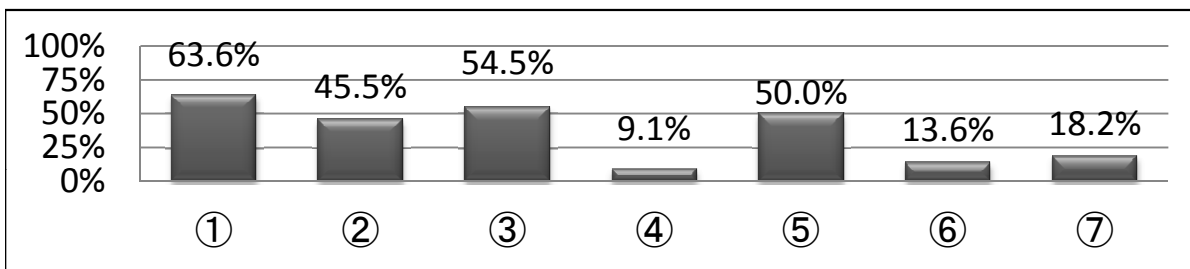
(1) 地域と連携した防災体制作り（合同防災訓練、定期的な協議会の開催など）を行っていますか。

①行っている（または、行う予定である）	22校	59.5%
②行っていない	15校	40.5%



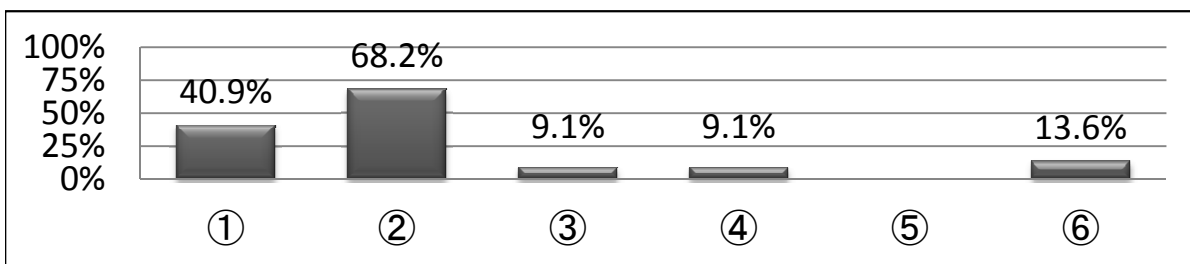
(2) 「(1)」で「①行っている（または、行う予定である）」と回答した学校に伺います。どのような団体と連携して防災訓練を行っていますか。あてはまるものを全て御回答ください。

			全体割合
①PTA・保護者会	14校	63.6%	37.8%
②自治会・自主防災組織	10校	45.5%	27.0%
③自治体の防災部局	12校	54.5%	32.4%
④教育委員会	2校	9.1%	5.4%
⑤消防署	11校	50.0%	29.7%
⑥警察署	3校	13.6%	8.1%
⑦その他	4校	18.2%	10.8%



(3) 「(1)」で「①行っている（または、行う予定である）」と回答した学校に伺います。「(2)」で回答した団体と、どのように連携していますか。あてはまるものを全てを御回答ください。

			全体割合
①定期的に協議会等を開催している	9校	40.9%	24.3%
②合同防災訓練を行っている	15校	68.2%	40.5%
③災害時に児童・生徒の安全確保のために学校に来る予定になっている	2校	9.1%	5.4%
④連携した団体が中心となり避難所運営を担当することになっている	2校	9.1%	5.4%
⑤週休日・時間外時における学校施設の鍵等の管理について確認がとれている	0校	0.0%	0.0%
⑥その他	3校	13.6%	8.1%

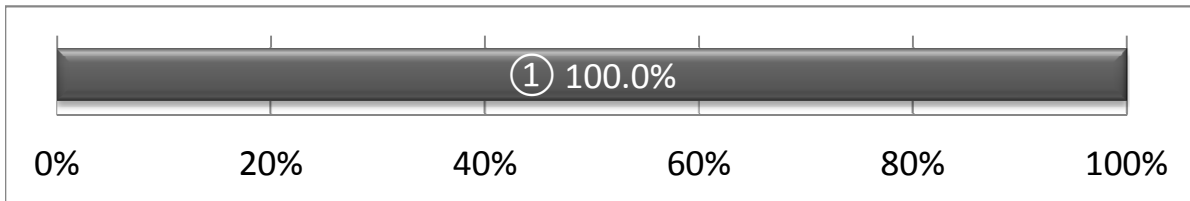


## (5) 特別支援学校集計

### 8 防災教育について

(1) 学校安全計画の策定に当たり、安全教育の中に防災教育に関する内容を位置付けていますか。

①位置付けている	37校	100.0%
②位置付けていない	0校	0.0%

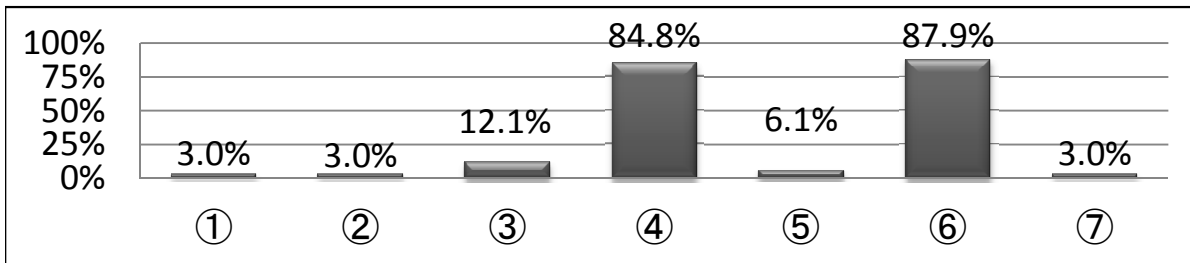


(2) 防災教育に関する指導について、伺います。

ア 防災教育に関する指導について、教育活動のどのような時間で指導していますか。防災教育の内容が位置付けられている教科等を全て御回答ください。一部の学年で実施している場合も「指導している」ととらえてください。

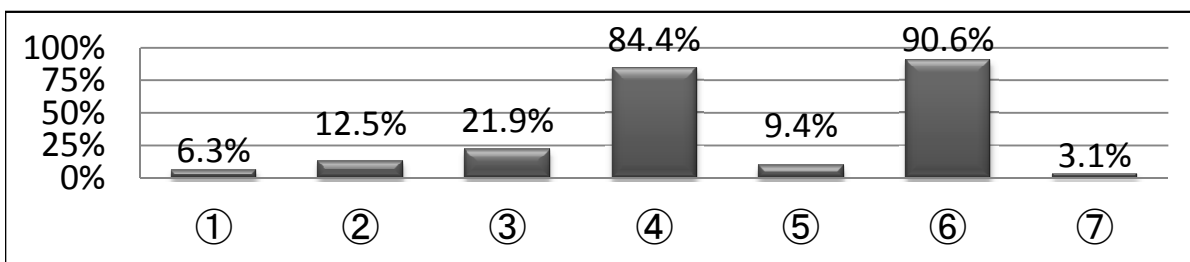
(7) 小学校（特別支援学校小学部）

①教科	1校	3.0%
②道徳の時間	1校	3.0%
③総合的な学習の時間	4校	12.1%
④学校行事	28校	84.8%
⑤児童会活動、クラブ活動	2校	6.1%
⑥学級活動（ホームルーム活動）	29校	87.9%
⑦その他	1校	3.0%



(イ) 中学校（特別支援学校中学部）

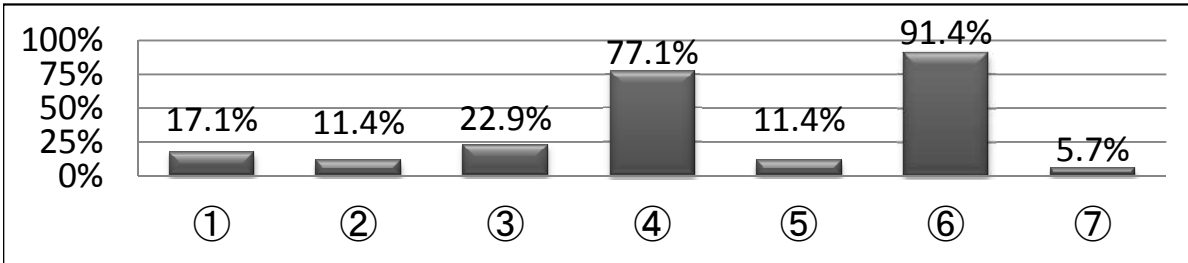
①教科	2校	6.3%
②道徳の時間	4校	12.5%
③総合的な学習の時間	7校	21.9%
④学校行事	27校	84.4%
⑤生徒会活動、部活動	3校	9.4%
⑥学級活動（ホームルーム活動）	29校	90.6%
⑦その他	1校	3.1%



## (5) 特別支援学校集計

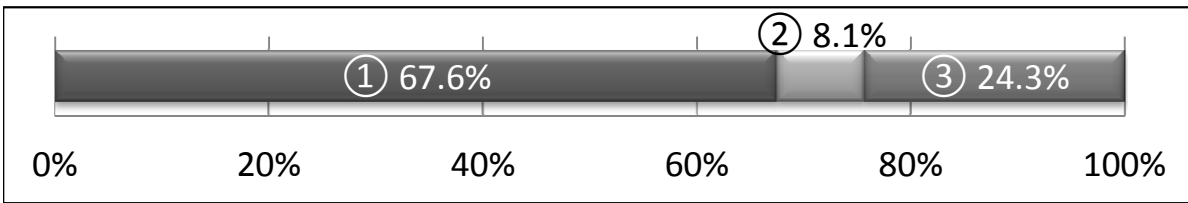
### (ウ) 高等学校（特別支援学校高等部）

①教科	6校	17.1%
②道徳の時間	4校	11.4%
③総合的な学習の時間	8校	22.9%
④学校行事	27校	77.1%
⑤生徒会活動、部活動	4校	11.4%
⑥学級活動（ホームルーム活動）	32校	91.4%
⑦その他	2校	5.7%



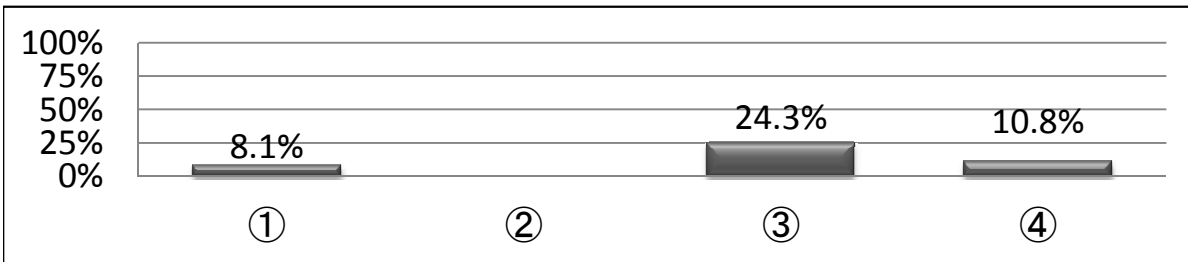
### イ 防災教育に関する年間指導計画を作成していますか。

①作成している	25校	67.6%
②作成していないが、今年度中に作成する予定	3校	8.1%
③作成していない	9校	24.3%



### ウ 次に挙げるような防災教育に関する行事等は実施しますか。あてはまるもの全てを御回答ください（一部学級・学年実施も可）。

①地震等の災害被災者の体験談	3校	8.1%
②児童生徒による被災地の視察	0校	0.0%
③外部講師を招いての防災講話	9校	24.3%
④その他	4校	10.8%

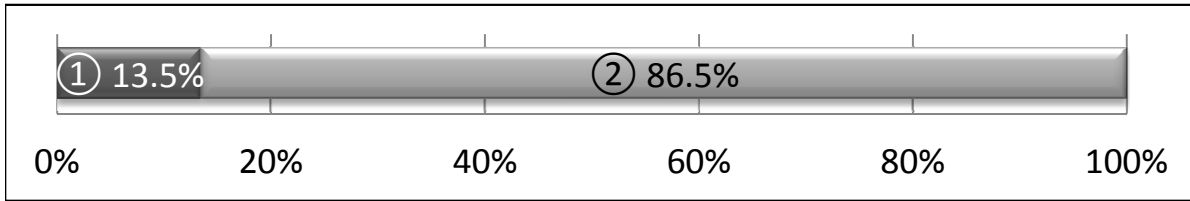


## (5) 特別支援学校集計

エ 防災マップ作成について伺います。

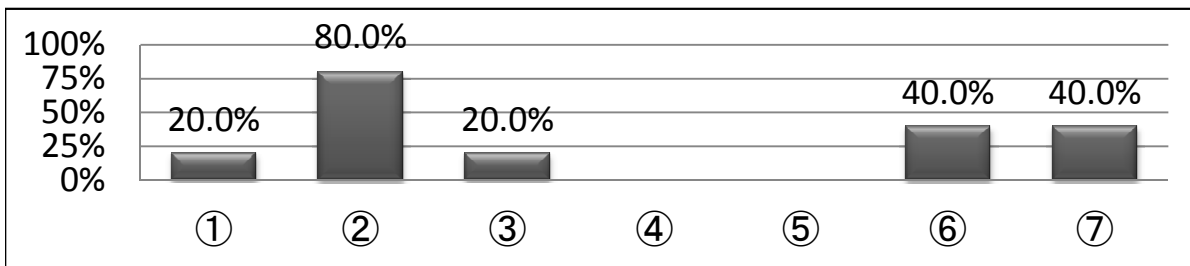
(7) 今年度、防災マップ作成に取り組めますか。

①取り組む（または取り組む予定）	5校	13.5%
②取り組まない	32校	86.5%



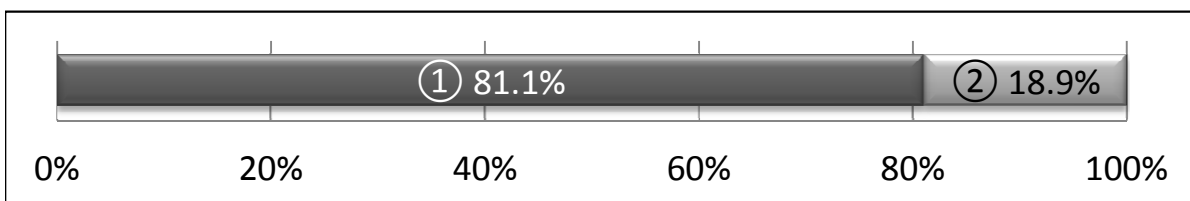
(イ) 「(7)」で「①取り組む（または取り組む予定）」と回答した学校に伺います。作成した防災マップはどのように活用する予定ですか。

活用方法	校数	割合	全体割合
①学級内で発表等を実施する	1校	20.0%	2.7%
②学年で発表等を実施する	4校	80.0%	10.8%
③学校全体で発表会等を実施する	1校	20.0%	2.7%
④保護者や地域の方を対象に発表会等を実施する	0校	0.0%	0.0%
⑤他校と合同で発表会等を実施する	0校	0.0%	0.0%
⑥作成した防災マップを自校のホームページに掲載する	2校	40.0%	5.4%
⑦その他	2校	40.0%	5.4%



オ 防災教育強化月間中に、防災教育に関する活動（授業や避難訓練及び集会（講演会）等）を行いましたか。

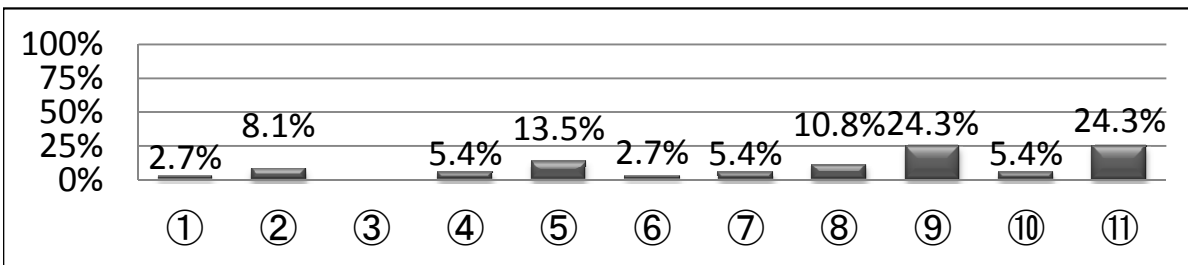
①防災教育に関する活動を行った	30校	81.1%
②防災教育に関する活動を行っていない	7校	18.9%



## (5) 特別支援学校集計

キ 次に挙げる教材を授業に取り入れた、または今年度取り入れる予定がありますか。あてはまるものを全てを御回答ください。

① 備えあれば憂いなし（防災教育指導資料：千葉県教育委員会）	1校	2.7%
② 「『東日本大震災』を振り返って」（東日本大震災の記録：千葉県教育委員会）	3校	8.1%
③ ちば・ふるさとの学び（中学生用副読本：千葉県教育委員会）	0校	0.0%
④ 『東日本大震災に学ぶ道徳教育』で活用する教材（千葉県教育委員会）	2校	5.4%
⑤ 東日本大震災の記録（千葉県防災危機管理部）	5校	13.5%
⑥ 防災誌「風水害」「元禄地震」「関東大震災」（千葉県防災危機管理部）	1校	2.7%
⑦ 東日本大震災の概要（千葉県防災危機管理部）	2校	5.4%
⑧ 千葉県防災ポータルサイト（千葉県防災危機管理部）	4校	10.8%
⑨ 防災教育用DVD「未来へ伝え、つなぐ～東日本大震災 千葉県の記録～」（千葉県防災危機管理部作成）	9校	24.3%
⑩ 津波防災啓発ビデオ「津波に備える／津波からにげる」（気象庁）	2校	5.4%
⑪ 青少年赤十字防災教育プログラム「まもるいのち ひろめるぼうさい」（日本赤十字社）	9校	24.3%



## 9 教職員の研修について

(1) 今年度、教職員に対して、防災に関する研修（一部職員の参加も可）を実施しますか。あてはまるものを全てを御回答ください。

① 校内研修を実施する	25校	67.6%
② 校外研修へ派遣する	17校	45.9%
③ 研修は実施しない	2校	5.4%

