

5 2026
令和8年
月号

No.578



県民 だより

毎月5日発行（1月のみ1日発行）

目次

- ・こどもと家庭をサポートします
児童相談所 1・2面
- ・千葉の魅力を体験しよう！
ちばみんフェス2026 in 木更津 3面
- ・物価高対策のため水道料金を
減免しています ほか 4～5面
- ・県民ひろば 6～7面
- ・どこ行く？/旬のレシピ/
ちばの星/クイズ&プレゼント 8面

今月のプレゼント

チーバくん
特製
クオカード

50
人



詳しくは、8面「クイズ&プレゼント」へ

千葉県庁

代表電話 043-223-2110

ホームページ <https://www.pref.chiba.lg.jp>

編集・発行/千葉県総合企画部報道広報課
〒260-8667 千葉市中央区市場町1番1号
☎043-223-2241 〆043-227-0146

〔県人口〕 6,275,486人(対前月比5,938人増)
男3,105,579人/女3,169,907人

〔世帯数〕 2,973,421世帯(対前月比14,817世帯増)
[令和8年4月1日現在]

掲載の情報は令和8年4月21日(火)時点のものです。

千葉県ホームページ



ちば県民だより、
マチイロ

千葉県LINE公式アカウント



千葉県広報X



千葉県防災X



安心をもっと。

児童相談所がより身近に



知事メッセージ

県民の皆さまへ

「児童相談所って、虐待された児童を保護する所なんでしょ?」と思われがちですが、実はそうではありません。

児童相談所が対応した件数のうち、一時保護された児童の割合は約1割程度で、また、一時保護された児童のうち、約7割程度は家庭に戻るなど、それぞれの状況に応じた支援が行われています。

児童相談所はこどもや保護者などからの相談に応じ、こどもの最善の利益を図るために、共に考え、それぞれのこどもや保護者に最も適した援助や指導を行う行政機関です。

親自身が失業したり病気になったり、こどもが障害を持っているなど、親だけでは十分な養育ができない状況にあることは珍しいことではありません。家庭で抱え込まず、児童相談所や近所に相談でき、みんなでこどもや家庭を支えていく、そんな千葉県を皆さんと共につくっていきたいと考えています。

千葉県はこどもの最善の利益を考えた保護や養育を充実させるため、児童虐待防止対策を実施し、児童相談所の機能強化に向けた取り組みを進めています。

具体的には2カ所の児童相談所の新設の他、建て替えによる施設面の整備や、ICTを活用して相談者との通話内容をテキストへ変換する「音声マイニングシステム」の導入、業務の民間委託などにより、職員の負担軽減と業務の効率化を進めてきました。また、人材確保対策、人材育成基本方針に基づく職員の専門性強化などを行っています。

未来を担うこどもたちが社会の一員として尊重され、虐待などのつらく悲しい思いをすることなく、幸せを実感しながら成長できる社会の実現に全力で取り組んでいきます。

千葉県知事

くま がい とし ひと
熊谷俊人

こどもと家庭をサポートします 児童相談所

県では、未来を担うこどもたちが安心して幸せを実感しながら成長できるよう、児童相談所の利便性向上や施設整備、専門職員の確保・育成など、さまざまな取り組みを進めています。

☎県児童家庭課 ☎043-223-3911



児童相談所ってどんなところ？

児童相談所は、18歳未満のこどもや家庭に関するさまざまな相談について、一緒に考えながら、アドバイスをしたり、支援へとつなげたりする専門機関です。

相談機能

発達の遅れやしつけ、虐待、不登校などのこどもに関する悩み
に寄り添い、医療機関や専門家、市町村などのさまざまな機関と
連携して必要な支援につなげます。

一時保護 機能

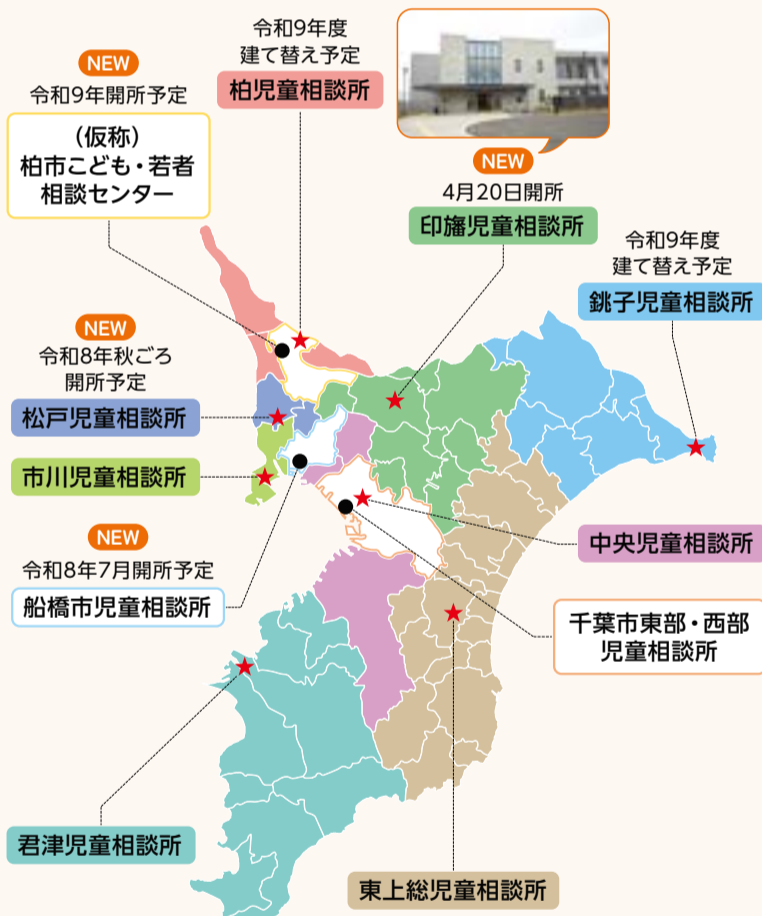
こどもの安全確保や心身・生活環境を把握する
ため、必要に応じて一時的に保護します。

“こどもファースト”を目指して 相談・支援環境をより良くします

児童相談所を新設

県では、児童相談所1カ所あたりの管轄人口が全国平均を大きく上回っている状況を改善し、より迅速かつきめ細やかな対応ができるよう、先月新たに「印旛児童相談所」を開所しました。

今後、「松戸児童相談所」の開所準備を進める他、船橋市と柏市も、新たな児童相談所の整備を進めています。



※色分けは再編後の管轄区域です
 ※現在、船橋市・鎌ヶ谷市は市川児童相談所、柏市・松戸市は柏児童相談所の管轄です
 ※●は市が設置（市内を管轄）
 ※柏市の児童相談所業務は令和9年2月に開始。施設全体は令和9年4月に開所予定です

安心して相談できる場所へ

相談件数の増加や相談内容が複雑化している状況を踏まえ、職員同士・関係機関が連携しやすい執務室の整備や、安心して相談できる環境づくりに取り組みます。



充実した
相談スペース



こどもが安心して過ごせる
カウンセリングルーム



落ち着いた色調の
待合スペース

“こどもの福祉”専門の職員がサポート

県の児童相談所などには、こどもの福祉に特化して経験を積んだ児童福祉専門の職員を多く配置しています。さまざまな相談に対応できるよう、人材確保に取り組むとともに、職員のスキルアップのための研修や資格取得の支援なども積極的に行っています。



児童相談所で相談を受け、
支援につなげる
児童福祉司



児童自立支援施設で生活指導や
自立に向けた支援を行う
児童自立支援専門員



心理学的な視点から、面接や
検査などを行いサポートする
児童心理司



一時保護所や児童養護施設、児童自立支援施設で
学習指導や生活支援を行う
保育士



児童指導員



▲県児童福祉
専門職員
採用サイト

少しでも不安を感じたらご相談ください

子育てや親子関係のことで悩んでいませんか

SNSで気軽に相談

親子のためのSNS相談@ちば

（平日9時～21時／土・日曜日、祝日 9時～17時）



LINE▶



チャット▶

電話で相談

児童相談所相談専用ダイヤル

☎0120-189-783（毎日8時30分～20時）

※通話料無料。最寄りの児童相談所につな갑니다

※来所相談を希望する場合は児童相談所に電話でお申し込みください



もしかして虐待？と思ったら

児童相談所虐待対応ダイヤル

☎189（24時間365日対応）

※通話料無料





千葉の魅力を体験しよう! ちばみんなフェス2026 in 木更津



「県民の日」は、県の人口が500万人を突破したことを記念して、1984(昭和59)年に制定されました。6月15日は、1873(明治6)年に木更津県と印旛県が合併し、千葉県が誕生した日に由来しています。県民の日を記念して、今年は木更津市で、アートやスポーツをテーマにしたイベントを開催します。ぜひお越しください!

日時 6月14日(日)10時~16時 **交通** JR木更津駅東口から会場直行無料シャトルバスを運行

会場 かずさアカデミアホール (木更津市かずさ鎌足2-3-9) ※イベント当日は近隣施設「KURKKU FIELDS」が無料で入場できる他、関連イベントなどを実施します。(かずさアカデミアホールから無料シャトルバスを運行)

笑顔あふれるステージイベント

メインステージ

- ▶ 小島よしおさんステージショー
- ▶ アートやスポーツをテーマにしたトークセッション
出演：北川フラムさん(アートディレクター)
為末 大さん(元陸上選手)
熊谷知事



小島よしおさん



北川フラムさん
©Mao Yamamoto



為末 大さん

- ▶ 千葉県少年少女オーケストラや習志野高校吹奏楽部、千葉交響楽団によるコンサート

- ▶ チーバくんダンスステージ

ちばの未来創造ステージ

- ▶ 小島よしおさん&チーバくんパフォーマンス
- ▶ kirameki☆glitter/STUDIOKG ダンスパフォーマンス
- ▶ 県支援アーティストステージ
安藤 巴さん(打楽器奏者)
TOHOさん(チューバ奏者)
- ▶ 習志野高校吹奏楽部アンサンブル
- ▶ 木更津第一小学校による證誠寺の狸ばやし



習志野高校吹奏楽部

千葉を体感できるワークショップやブース

- ▶ 芸術祭 アート体験ひろば
・3Dスキャンワークショップ
・チーバくんきんちゃく塗り絵
・空気彫刻ワークショップ
※一部事前申込制(申し込み多数抽選)



※画像はイメージ

- ▶ ちばの魅力発見コーナー
・ジビエを用いた製品の販売・展示
・県産のジビエや千葉県ゆかりの食材を使ったグルメの販売
・「関東一の大神輿」を有する八剱八幡神社の紹介コーナー



- ▶ 長距離走がもっと楽しくなる!
ランニングクリニック(協賛：千葉銀行)
会場：KURKKU FIELDS
講師：為末 大さん
※事前申込制(申し込み多数抽選)



※イベント当日は気温が高くなる可能性があります。熱中症に注意しましょう。
※ステージイベントは先着順でのご入場になります。

詳しくはホームページをご覧ください

県内各地域でもイベント盛りだくさん!

葛南 自然と歴史を巡る! 県民の日葛南スタンプラリー2026

期間 5月13日(水)~7月12日(日)
問 葛南地域振興事務所 ☎047-424-8281

東葛飾 とうかつで街巡り! チーバくんと魅力発見謎解き旅

期間 6月15日(月)~10月31日(土)
問 東葛飾地域振興事務所 ☎047-361-2175

印旛 ~世界につながる千葉の空~成田空港スタディツアー2026

開催日 6月13日(土)
問 印旛地域振興事務所 ☎043-483-1111

香取 ぐるぐるかとり スタンプラリー

期間 6月13日(土)~8月31日(月)
問 香取地域振興事務所 ☎0478-54-1311

海匝 さんさん★かいそう スタンプ&グルメラリー

期間 6月15日(月)~9月13日(日)
問 海匝地域振興事務所 ☎0479-62-0261

山武 みんな集まれ!さんぶ・星とひかりのサイエンスラボ

開催日 6月20日(土)
問 山武地域振興事務所 ☎0475-54-0222

長生 いきいき長生スタンプラリー2026

期間 6月15日(月)~9月23日(水・祝)
問 長生地域振興事務所 ☎0475-22-1610

夷隅 夷隅のふうど満喫スタンプラリー2026

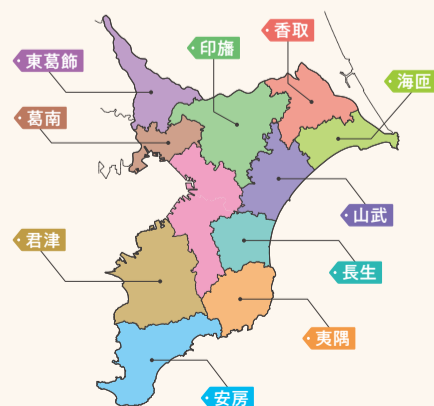
期間 6月15日(月)~10月12日(月・祝)
問 夷隅地域振興事務所 ☎0470-82-2215

安房 安房の夢・元気・魅力発信!

開催日 6月14日(日)しおさいコンサート
6月21日(日)ライトミュージックフェスティバル イン アワ、
房総ハッピーフェスタ
問 安房地域振興事務所 ☎0470-22-7133

君津 「海」と「里山」と「まち」の魅力体感!千葉内房キーワードラリー

期間 6月15日(月)~9月30日(水)
問 君津地域振興事務所 ☎0438-23-1111



詳しくはホームページをご覧ください

物価高対策のため 水道料金を減免しています

物価高による家庭の負担を軽減するため、県では、国の「重点支援地方交付金」を活用して水道料金の減免を支援しています。

減免は、県内全域の水道事業体で順次実施予定です。実施時期や内容は事業体によって異なりますので、詳しくはホームページをご覧ください。

お住まいの市区町村ごとに管轄の事業体と減免の実施状況を確認できます▶



問 県水政課 ☎043-223-2628

県営水道をご利用の皆さまへ

県営水道では、7月～10月検針分の水道料金を20%減免します。

詳しくは、ちば県民だより6月号でお知らせします。

問 県水お客様センター

[ナビダイヤル] ☎0570-001-245

[上記が使用できないとき] ☎043-310-0321



0歳児も大歓迎! おやこdeオペラ

モーツァルト作曲のオペラ「魔笛」を千葉県オリジナルのストーリーで上演! キャストと一緒に踊ったり、会場みんなで歌ったりする楽しい舞台です。舞台上で使う小道具づくり体験もできます。ご家族みんなでお越しください。



チケット購入方法

会場窓口、ホームページまたは電話

料金 大人1,600円

小学生以下1,000円

※3歳未満は保護者1人につき1人まで
ひざ上無料



ちば公演

日時 7月19日(日)

10時30分～11時30分、14時～15時

会場 千葉県文化会館(千葉市中央区市場町11-2)

とうがね公演

日時 7月26日(日) 14時～15時

会場 東金文化会館(東金市八坂台1-2107-3)

やちよ公演

日時 8月2日(日) 14時～15時

会場 八千代市市民会館(八千代市萱田町728)

なんそう公演

日時 8月16日(日) 14時～15時

会場 千葉県南総文化ホール(館山市北条740-1)

いちかわ公演

日時 8月23日(日) 14時～15時

会場 市川市文化会館(市川市大和田1-1-5)

とうそう公演

日時 8月30日(日) 14時～15時

会場 千葉県東総文化会館(旭市ハの666)

問 (公財)千葉県文化振興財団 ☎043-222-0077

「看護の日」体験イベント!

5月12日は、近代看護を築いたフローレンス・ナイチンゲールの誕生日に由来する「看護の日」。この日にちなんで、県内各地でイベントを開催します。骨健康度測定やAED体験の他、健康相談や看護の仕事に関する進路相談ブースなど盛りだくさん! 事前申し込みは不要です。お気軽にお立ち寄りください。



日程	会場
5月9日(土)	イオンタウンおゆみ野(千葉市)、ユアエルム八千代台店(八千代市)、ユアエルム成田店(成田市)、イオンモール銚子(銚子市)、安房医療福祉専門学校(館山市)
5月10日(日)	東金ショッピングセンターサンピア(東金市)
5月16日(土)	さいてってJAとうかつ中央常盤平支店(松戸市)、モラージュ柏(柏市)、茂原ショッピングプラザアスモ(茂原市)、君津中央病院(木更津市)
5月17日(日)	市川市生涯学習センター(市川市)、ユニモちはら台(市原市)

開催時間など、詳しくはホームページをご覧ください。

問 (公社)千葉県看護協会 ☎043-245-0025



将来の進路を考えるヒントに ふれあい看護体験

県ナースセンターでは、中・高校生を対象に、病院や介護施設の仕事を体験できる「ふれあい看護体験」を行っています。看護の仕事に興味のある方はぜひご参加ください。



問 千葉県ナースセンター ☎043-247-6371



早期発見が命を守る 必ず受けよう「がん検診」

がんは、国民の2人に1人になる身近な病気ですが、医療技術の進歩によって、早期に発見できれば8割以上の方が治るともいわれています。

大切なのは“自覚症状が出る前”に気が付けるかどうかです。

市町村では、20歳以上の女性、40歳以上の男性を対象に、がん検診の受診券を発行しています。また、勤務先の健康診断などでがん検診を受診できる場合もあります。

お知らせが届いたら健康チェックの合図! 忘れずに受診しましょう。

国が推奨するがん検診

種類	検査項目	対象年齢	受診間隔
胃がん	問診に加え、胃部エックス線検査または胃内視鏡検査のいずれか	50歳以上	2年に1回
子宮頸がん	問診、視診、子宮頸部の細胞診および内診	20歳代	2年に1回
	問診、視診、子宮頸部の細胞診および内診	30歳以上	2年に1回
	問診、視診およびHPV検査単独法		5年に1回
肺がん	質問(問診)、胸部エックス線検査	40歳以上	年1回
乳がん	質問(問診)および乳房エックス線検査(マンモグラフィ)	40歳以上	2年に1回
大腸がん	問診および便潜血検査	40歳以上	年1回

※検診の内容について詳しくは、市町村からのお知らせをご覧ください。

問 お住まいの市町村担当課または県疾病対策課
☎043-223-2402



展示室がリニューアル! 国立歴史民俗博物館に 行ってみよう

国立歴史民俗博物館では、展示室ごとに時代やテーマを分けて日本の歴史・文化を紹介しています。

このたび、全6室ある展示室のうち第5展示室が約30年ぶりにリニューアル! 19世紀末から20世紀初頭、人々の暮らしが大きく変わった時代を、写真・映像や模型などを用いてさまざまな視点から紹介しています。当時の人々が経験した時代の移り変わりをご覧ください。



第5展示室(近代)展示風景

期間限定イベントもお見逃しなく

- ▶ 5月9日(土) 13時~15時(当日先着順)
歴博講演会「くらしのなかの戦争—銃後という社会—」
- ▶ 5月22日(金) 13時30分~15時30分
(当日先着順)
くらしの植物苑観察会
「お寺発のお茶づくり—寺院と茶園の中世史—」
- ▶ 5月31日(日)まで開催中
特集展示「モノと身体」



国立歴史民俗博物館

- 住所** 佐倉市城内町117
- 開館時間** 9時30分~17時(10月~2月は16時30分まで)
※入館は閉館30分前まで
- 休館日** 月曜日(月曜日が休日の場合は翌平日)、年末年始など
- 料金** 一般900円、大学生500円
※高校生以下・18歳未満の方・障害者手帳等
をお持ちの方とその介助者無料
- ☎050-5541-8600(ハローダイヤル)



千葉のコレ知ってる?

137 落花生導入150周年

千葉県は言わずと知れた落花生の大産地。1876(明治9)年に現在の山武市の牧野萬右衛門が神奈川県から種子を取り寄せ試作したのが始まりとされています。主に八街市や富里市、千葉市などで栽培され、いまや国産落花生の約8割を占める生産量を誇ります。県では、全国唯一の「落花生研究室」を設置し、風味のよい「千葉半立」や一般品種の約2倍の大きさと柔らかい食感の「おおまさり」、甘みの強い「Qなっつ」など、さまざまな品種の開発や生産に力を入れてきました。今年は落花生が千葉県に導入されてから150周年。これを記念して、落花生の魅力を皆さんに改めて感じていただけるよう、さまざまな企画を準備しています。

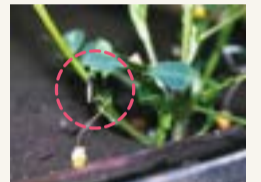


落花生を育ててみよう

落花生は、花がしぼんで地面に落ちた後、地中に豆ができることからその名がつけました。種まきは5月中旬から6月中旬。種まきから40~50日ほどすると、かわいい黄色の花が咲きます。花がしぼみ、その付け根から子房柄と呼ばれる茎が伸びて地中にもぐると土の中で実が育ち、11月にはおいしい新豆が出来上がります。大事なポイントは子房柄がしっかり土にもぐること。土にもぐらないと実がつかないため、子房柄の先端が土に触れるように管理します。来月開催の「ちばみんフェス」の会場では、千葉半立の“種”をプレゼントする企画をご用意しています。今年は、ぜひ、落花生を育ててみませんか?
※記念事業やプレゼント企画など詳しくはホームページをご覧ください。



落花生の花



しぼんだ花と伸びだした子房柄



問 県生産振興課
☎043-223-2830



健康づくりでトクしちやおう 元気ちば!健康チャレンジ事業

お住まいの市町村で実施している健康診断やウォーキングイベントなどに参加してポイントを貯めよう!貯めたポイントを「ち~バリュ~カード」に交換すると、飲食や施術の割引サービスなど、さまざまな特典を受けられます。

- STEP1** 健康ポイント事業に参加し、健康診断などでポイントを貯める
- STEP2** 貯めたポイントを「ち~バリュ~カード」に交換
- STEP3** 協賛店で「ち~バリュ~カード」を提示して各種特典をGET!

協賛店舗は
1,400店を超え
今後も順次拡大予定!

協賛店はこのデザインが目印です▶

「ち~バリュ~カード」は交付日から1年間有効です。体も心も、もっと元気に!健康習慣を楽しみましょう!



ステッカー



のぼり旗

市町村によって、事業の実施状況やカードの申請方法などは異なります。詳しくはホームページをご覧ください。

問 元気ちば!健康チャレンジ事業事務局
☎070-4480-5997



県民ひろば

対象 日時・期間 会場 内容 休館日 定員 申し込み方法
料金など 受付期間 問い合わせ先・申込先

資格・試験

介護支援専門員(ケアマネジャー)実務研修受講試験

試験に合格した方は、所定の実務研修を受講後、介護支援専門員(ケアマネジャー)として活躍できます。

対 医療・保健・福祉分野の有資格者などで、5年以上かつ900日以上の実務経験がある方

日 10月11日(日)

会 県内大学など

申 申込書を簡易書留で郵送

※試験案内と申込書は受付期間中、社会福祉協議会や市町村の介護保険担当課、千葉県福祉人材センター、県内の保健所、県高齢者福祉課で配布

料 14,000円

受 6月1日(月)～30日(火) 消印有効

※詳しくはホームページをご覧ください。

問 (社福)千葉県社会福祉協議会

☎ 043-204-1610



医薬品登録販売者試験

日 9月6日(日)

会 幕張メッセ国際展示場 (JR海浜幕張駅から徒歩5分)

申 ホームページから

料 14,000円

受 5月18日(月)～6月5日(金)

※詳しくはホームページをご覧ください。

問 千葉県医薬品登録販売者試験センター

☎ 0476-50-2763



募集

ちばインターネットアンケート調査協力員

県の事業や施策などに関するインターネットアンケート調査に、年4回、回答して下さる方を募集しています。

※4回の調査全てに回答された方にQUOカードPay1,000円分の謝礼あり(ご利用にはスマートフォンが必要です)

対 県内在住の満18歳以上の方で個人のEメールアドレスをお持ちの方

定 300人(申し込み多数抽選)

申 ホームページから

受 5月25日(月)まで

問 県報道広報課

☎ 043-223-2250



育児グッズを無料でお届け「はじめてばこ」プロジェクト

「生まれてきてくれてありがとう」の気持ちを込めて、育児グッズなどを無料でお届けします。

対 令和8年4月2日～令和9年4月1日に出生したこどもを養育している県内の子育て家庭

定 10,000人(先着順)

申 ホームページから

受 令和9年3月31日(水)まで

※中身はお送りする時期やお住まいの地域によって異なります。詳しくはホームページをご覧ください。

問 「はじめてばこ」事務局

☎ 0570-030333



講座・催し

歯科衛生士の仕事と学校についての説明会

歯科衛生士は、歯と口の健康づくりをサポートする国家資格の専門職です。歯科医師の診療補助の他にも、保育園・幼稚園や介護現場での歯磨き・食生活指導など、その活躍の場が広がっています。

興味のある方はぜひご参加ください。

対 中・高校生とその保護者、教職員

日 6月7日(日) 13時30分～16時

会 県立保健医療大学

(JR幕張駅から徒歩15分)

内 歯科衛生士の業務紹介、養成校の説明、歯科衛生学生によるデモンストラーション、懇談会 など

定 50人(申し込み多数抽選)

申 ホームページから

受 6月3日(水)まで

問 千葉県歯科衛生士育成協議会 (県立保健医療大学内)

☎ 043-272-2959



犯罪被害者支援講座(入門編)

被害者支援に精通した弁護士や相談員、警察官が、実例を交えながら、犯罪被害に遭った方やそのご家族、ご遺族への支援についてわかりやすく伝えます。

対 県内在住・在勤・在学の方

日 ①7月12日(日)②7月19日(日)

③7月26日(日) 各日10時～16時

※各日とも同じ内容

会 ①③千葉市文化センター(JR千葉駅から徒歩10分)②船橋市東部公民館(JR津田沼駅から徒歩3分)

定 各日40人(先着順)

申 ホームページから。または、受講希望日、住所、氏名(ふりがな)、年齢、電話番号を書いてファクスまたは電話

料 無料

受 6月26日(金)まで

問 (公社)千葉犯罪被害者支援センター

☎ 043-225-5451

FAX 043-225-5453



文書館 歴史講演会

日 6月30日(火) 14時30分～16時

会 千葉県教育会館大ホール (JR本千葉駅から徒歩12分)

内 講演「房総半島からみた中世-東アジアに雄飛した僧侶と千葉氏の女性たち-」講師 野口実さん(京都女子大学名誉教授)

定 500人(申し込み多数抽選)

申 Eメールまたは往復はがき(170円)に郵便番号、住所、氏名(ふりがな)、電話番号、返信用宛先を書いて郵送(1通につき1人まで)

受 6月1日(月) 必着

問 〒260-0013

千葉市中央区中央4-15-7 県文書館

☎ 043-227-7552

☎ bunsyokan5@mz.pref.chiba.lg.jp



【高校生対象】ちばテク 体験付きオープンキャンパス

県立テクノスクール(ちばテク)は、県が設置する職業能力開発校で、就職に直結する専門知識や技能・技術を身に付けられます。



●就職率94.6%(令和6年度普通課程修了生)
●少数制で資格取得をサポート
●一人一人の就職をバックアップ
●授業料は低額または無料

主に高校生を対象に、体験付きオープンキャンパスを開催します。ものづくりに興味のある方、進路にお悩みの方はぜひご参加ください。

※各校の開催日程・内容や申し込み方法など、詳しくはホームページをご覧ください。

問 県産業人材課

☎ 043-223-2754



県ゆかりの若手演奏家が出演! 若い芽のαコンサート



有働里音さん(バイオリン) 江波戸大樹さん(オーボエ) 藤平実来さん(ピアノ)

国内外のコンクールで優秀な成績を収める県ゆかりの若手演奏家プロオーケストラ千葉交響楽団と共演します。

日 6月28日(日) 14時開演

※未就学児入場不可

会 千葉県文化会館

(JR本千葉駅から徒歩10分)

定 1,700人(申し込み多数抽選)

申 ホームページから。または往復はがき(170円)に代表者の郵便番号・住所・氏名・電話番号、参加希望者の人数(1通につき4人まで)、高校生以下の参加希望者の有無、返信用宛先を書いて郵送

料 無料(全席自由)

受 6月8日(月) 必着

問 〒260-8661(住所記載不要)

(公財)千葉県文化振興財団

「若い芽のαコンサート係」

☎ 043-222-0077



(株)オリエンタルランド 技術系ワークショップ

アトラクション技術やデザインなど、(株)オリエンタルランドの理系分野の仕事を体験できるワークショップです。将来の働き方や進路選択の参考にぜひご参加ください。

対 県内在住または在学の高校生・高専生で理系分野への進学を視野に入れている方

日 7月27日(月)、28日(火)

会 (株)オリエンタルランド (JR舞浜駅から徒歩10分)

定 58人(申し込み多数抽選)

申 ちば電子申請サービス

料 無料

受 5月31日(日)まで

問 県文化振興課

☎ 043-223-3945



サイクルトレイン「B.B.BASE」で 南房総～浜金谷の自転車旅へ!

自転車をそのまま載せられる「B.B.BASE」の特別コース「B.B.BASE 太平洋岸自転車道・南房総～浜金谷」を運行!

海と緑に包まれて、爽快なサイクリングを楽しみませんか。



往路停車駅 JR両国駅→本千葉駅→館山駅→千倉駅

復路停車駅 JR館山駅→浜金谷駅→本千葉駅→両国駅

日 6月6日(土)、7日(日)

定 各日99人

受 運行日の1カ月前から発売

※料金など詳しくはホームページをご覧ください。

問 県観光政策課

☎ 043-223-2416



2026千葉私立中学進学フェア

県内私立中学校の紹介や入試相談などを行います。学年を問わず参加できますので、進学をご希望の方はぜひお越しください。

日 5月31日(日)9時～16時30分

会 千葉工業大学 津田沼キャンパス (JR津田沼駅から徒歩1分)

内 県内私立中学校の紹介、入試関係資料の無料配布など

問 (一社)千葉県私立中学高等学校協会

☎ 043-241-7382



ミルクフェスティバル2026

6月1日の「牛乳の日」にあわせて、牛乳を飲んで・食べて・学べるイベントを開催します。



日 5月30日(土)、31日(日)10時～15時

会 県立青葉の森公園 中央広場 (千葉市中央区青葉町977-1)

内 牛乳の試飲、乳牛の展示、模擬搾乳体験、牛乳パック工作、酪農家の作ったジェラート販売、牛乳パックとトイレトペーパー交換会 など

問 千葉県牛乳普及協会

☎ 043-228-7570



私立幼稚園・こども園「みらいの先生」フェア(就職説明会)

約100園の私立幼稚園・認定こども園の先生方からじっくり話を聞くことができます。(事前申し込み不要)

日 ①5月17日(日)9時30分～11時、12時～13時30分

②7月12日(日)10時～12時30分

会 ①ペリエホール(JR千葉駅直結ペリエ千葉7階)②TKP東京ベイ幕張ホール2階(JR海浜幕張駅から徒歩10分)

問 (一社)全千葉県私立幼稚園連合会

☎ 043-242-5791



お知らせ

自動車税の納付は6月1日まで!

自動車税の納期限は6月1日(月)です。5月1日(金)に自動車税事務所から納税通知書を発送していますので、納期限までに納めましょう。

支払い方法が選べて便利!

納付の方法は、各種窓口納付の他

- ・スマートフォン決済アプリ
- ・クレジットカード
- ・インターネットバンキング

・口座振替(ダイレクト方式)などのキャッシュレス納付が可能です。

問 県税事務所または県自動車税事務所

☎ 043-243-2721

県税務課

☎ 043-223-2117



家庭菜園・市民農園も要注意! サツマイモ基腐病

サツマイモ基腐病は産地に著しい被害をもたらす恐れがあります。現在県内では発生していませんが、発生を防ぐためには、基腐病に感染した苗を畑に「持ち込まない」ことが特に重要です。



根元が黒くないものを

「ウイルスフリー苗」や「消毒済み」の苗を選ぶ、苗の根本が黒くなっていないか確認するなど、健全な苗を使用しましょう。

問 県環境農業推進課

☎ 043-223-2888



令和8年国民生活基礎調査

国民生活基礎調査は、無作為に選ばれた地区の世帯を対象に、保健・医療・年金・就業など生活に関する基礎的な事項を把握するもので、国の厚生労働行政の企画・立案の基礎資料となるものです。

調査員証を持った調査員が対象となった世帯を訪問し、調査票の配布と回収を行います。調査票はオンラインでも提出できます。調査対象世帯となった方はご協力をお願いします。

問 県健康福祉指導課

☎ 043-223-2607



児童養護施設等を退所する子どもたちの進学を支援する寄付募集

県では、児童養護施設などを退所する子どもたちの進学を応援する奨学金制度を運用しており、昨年度は35人に給付しました。

この奨学金制度は皆さまからの寄付金を原資としています。子どもたちの未来のために、温かいご支援をお願いします。

寄付の受け付け

(社福)千葉県社会福祉協議会

☎ 043-245-1101

問 県児童家庭課

☎ 043-223-2357



LGBTQ(性的指向・性自認) 電話・LINE相談窓口

性的指向・性自認などに関する不安や悩みについて、ご本人やご家族、友人の方などからの相談に応じます。一人で悩まず、お気軽にご相談ください。

対 県内に在住・在勤・在学の方とその親族・知人の方

受 第1・3・5火曜日18時～22時

第2・4土曜日13時～17時

※相談受付は終了時刻の30分前まで

電話相談 ☎ 0120-311-556

LINE相談 右記の二次元

コードから友だち追加。

チャットで相談員が相談に

応じます。

問 県多様性社会推進課

☎ 043-223-2373



千葉県債(5・10年債)の発行

▶5年債 償還方法 5年満期一括

償還期日 令和13年5月23日

▶10年債 償還方法 10年満期一括

償還期日 令和18年5月23日

【共通事項】

受 5月14日(木)～20日(水)

購入可能額 1万円～上限なし(1万円単位)

利払い 年2回(11月、5月)

取扱窓口 ▶銀行:千葉銀行、千葉興業銀行、京葉銀行の本支店

▶証券会社:ちばぎん証券の県内支店

※利率はホームページをご覧ください。

※申し込み方法や必要書類など、詳しくは取扱窓口にお問い合わせください。

※受付期間内でも売り切れの場合があります。

※次回は10年債を7月に募集

予定です。

問 取扱窓口または県財政課

☎ 043-223-2074



皆さんの声を県政に ～パブリックコメント～

県の計画や条例案などに皆さんのご意見を反映させるための手続きです。

募集中の案件や過去の実施結果はホームページをご覧ください。

問 県報道広報課

☎ 043-223-2246



チーバくんの今日はどこ行く?

チームラボ 養老溪谷(大多喜町)

新緑美しい養老溪谷が、春の夜を彩るアート空間に大変身!養老溪谷ならではの切り立つ断崖や立ち並ぶ樹々などの自然をそのままに、最新テクノロジーと融合したアート作品が展示されています。

地元の対象施設に宿泊の方は無料でご招待。温泉を堪能しながら養老溪谷の春の夜をゆっくりとお過ごしください。



『チームラボ 養老溪谷』養老溪谷、千葉©チームラボ、Made with CG

日時 5月24日(日)まで 日没~21時
会場 中瀬遊歩道周辺(夷隅郡大多喜町葛藤)
交通 圏央道「木更津東IC」から車で35分
料金 (平日) 大人1,500円 高校生以下800円
(土・日曜日、祝日) 大人1,800円 高校生以下800円
※未就学児無料



チームラボ
《呼応する木々》
©チームラボ
※参考画像

千葉県観光政策課
043-223-3492
チケットの販売など詳しくは
ホームページをご覧ください▶

八街! 激うま! ラーメン祭(八街市)

落花生の名産地・八街に全国からよりのラーメン店が集結します。千葉県落花生導入150周年にあたる今年は、各店が開発した「落花生トッピング」付きの一杯を提供。香ばしさや食感を生かしたここでしか味わえないラーメンが並びます。



※画像はイメージ

期間中は毎週違う店舗が出店。ステージではお笑い芸人やご当地アイドルが会場を盛り上げます。八街の落花生の魅力を、ラーメンとあわせてお楽しみください。

日時 5月15日(金)~6月7日(日)の金・土・日曜日
金曜日17時~21時、土曜日10時30分~21時、
日曜日10時30分~20時

会場 けやきの森公園(八街市八街ほ245)
交通 JR八街駅から徒歩5分。無料駐車場あり
問 八街商工会議所青年部 043-443-3021



キラリ輝く★ちばの星

県立千葉高等学校 郷土研究部 「歴史の魅力を伝えたい!」

歴史に触れる楽しさ

1946(昭和21)年に発足した千葉高校の郷土研究部。“歴史好き”が集まり、身近な郷土の歴史についての研究をしています。部員全員で千葉高校の歴史を調べる他、「幽霊観の変遷」、「部員の祖先から見る特攻隊」など、部員自身が興味を持ったテーマについてほりさげます。研究成果は部誌にまとめて、文化祭で発表。自分たちに関わりの深い地元の歴史や、母校の変遷をたどることで、伝統や誇りを感じることができるといいます。



展示室に保管されている化石

また、学校に保管・展示されている文献や古書などの解説を制作し、少しでも多くの生徒が気軽に歴史と触れ合える環境づくりにも取り組んでいます。



学びと交流で広がる歴史愛

2月に開催された専門家による古墳の調査報告会では、活動内容の発表や専門家とのパネルディスカッションに参加しました。歴史系の部活動がある他の高校との交流を通じて刺激を受けた部員たち。「歴史を学ぶことの大切さを再確認できた」「文化祭で参加型の展示をしてみたい」と今後の活動に向けた熱い思いを語ってくれました。



活動内容を紹介

これからも、歴史の魅力を多くの人に知ってもらえるよう、新しい活動をみんなで作り上げていきます。

千葉高等学校
1878(明治11)年に千葉中学校として創立。併設型中高一貫教育校として、学校行事や部活動などで中学校と連携しながら、6年間を見据えた教育に取り組んでいます。

千葉県教育庁統一ダイヤル 0120-23-1008



ソラマメとタマネギとエビのかき揚げ

(1人分/約380kcal 脂質22.2g 食塩相当量0.2g)

材料(2人分)

ソラマメ	50g(正味)	小麦粉	45g
※さや付きで約4~5本分		片栗粉	大さじ1
タマネギ	1/2個	塩	少々
エビ(殻付き)	100g(正味80g)	※全て混ぜ合わせておく	
片栗粉	大さじ1/2	溶き卵	1/2個分
小麦粉	大さじ1	冷水	75ml

作り方

- ソラマメはさやから出して薄皮をむき、タマネギは薄切りにする。エビは殻をむいて背ワタを取り除き、片栗粉と少量の塩(分量外)をまぶして揉んだ後、水で洗い流し、水気をよく切って2センチ程度に切る。
- ボウルに①の具材を全て入れ、小麦粉をまぶす。
- 別のボウルで混ぜ合わせた(A)に(B)を加え、泡立て器でさっくりと混ぜる。さらに②を加えて混ぜ合わせる。
- フライパンに油を底から2センチ程度入れて約180度に熱し、食べやすい分量の③を油に落とし入れる。2分ほどしたら裏返し、エビに色が付くまで揚げる。

ソラマメの豆知識

県内の主な産地は山武市、南房総市、千葉市。さやのままポリ袋に入れて野菜室で保存します。さやは調理直前にむきましょう。

問 県報道広報課 043-223-2241 (調理協力・千葉伝統郷土料理研究会)

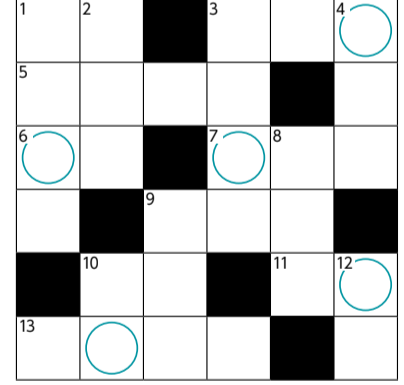
クイズ&プレゼント

丸部分の文字を組み合わせて答えになる言葉をつくってください

【ヨコのカギ】

- 漬物で食べるとおいしい丸くて白い根菜。千葉県の生産量は全国第1位(令和6年)
- 屋根を覆って家を守ります
- 6月15日は千葉〇〇〇〇の日
- 指圧やお灸の狙いどころ
- 市原市の臨海部には〇〇〇化学コンビナート群が広がります
- 特別な行事などの1日前に行われるイベント。「〇〇〇祭」
- ハマチが成長するとコレになります
- 出ると打たれがち
- ミニやロング、タイトなどの種類があります

ヒント=5面をご覧ください



【タテのカギ】

- 位置について、よーい、どん!
- 分数で線の下にある数
- 試合を見て応援すること
- 勝浦タンタンメンに必須の辛い調味料
- いないと閑古鳥が鳴きます
- ゼラチン入りスイーツ。びわ〇〇〇は南房総のお土産としても人気です
- 上司の反対
- 千支(と)で酉の次。亥の前

締め切り 5月15日(金)必着

応募方法 二次元コードから。またははがきに①答え②郵便番号③住所④氏名⑤年齢⑥「ちば県民だより」への意見・感想を全て書いて、〒260-8667(住所記載不要)県報道広報課クイズ係へ(応募は1人1通まで) 応募ページ

デザインリニューアル
特製クオカードを
抽選で50人に
プレゼント!



4月号の正解
シヨウワノヒ
ヒザソウウサ
ジツヨウシ
シワキミ
ジキモノ
ビワホウキ
キンロウ
正解者は6,152人でした

※当選者の発表は発送をもって代えさせていただきます。いただいた個人情報は、賞品の発送にのみ使用します。