

# ちば 県民だより

編集・発行 / 千葉県総合企画部報道広報課 〒260-8667 千葉市中央区市場町1番1号 TEL 043-223-2241 FAX 043-227-0146  
 県人口 6,280,435人(対前月比2,348人増) 男 3,118,870人 / 女 3,161,565人 世帯数 2,823,872世帯(対前月比6,570世帯増) [令和3年5月1日現在]

## もくじ

作ってみよう マイ・タイムライン .....2面	第60回・第61回県政に関する世論調査 .....5面
新型コロナ最新情報 .....3面	県民ひろば .....6~7面
みんなで減らそう! 食品ロス .....4面	チーバくんの今日はどこ行く? .....8面

通算  
第519号  
**6**  
月号

毎月5日発行(1月のみ1日発行)

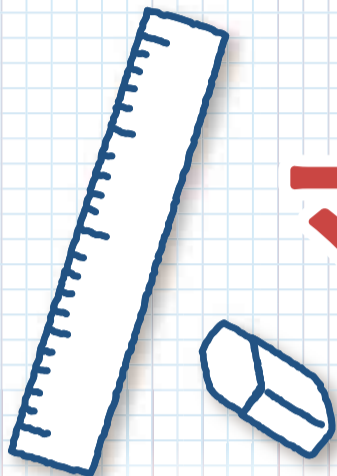
県庁代表電話 **043-223-2110**

パソコン・スマートフォン版

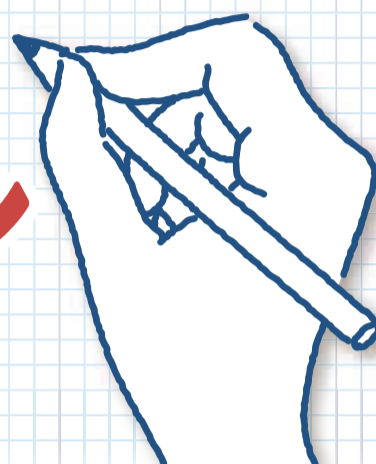
<https://www.pref.chiba.lg.jp/>



スマートフォンアプリ「マチイロ」で「ちば県民だより」が見られます



## 作ってみよう マイ・タイムライン



### 私の避難計画

我が国は災害を教訓に、人も社会も団結し、災害に強い社会づくりに取り組んできました。私自身も高校時代に阪神淡路大震災で被災しましたが、当時と比べるとさまざまな支援制度や防災対策が構築されてきていることを実感します。

災害で大きな被害を受けた千葉県だからこそ、それを教訓に「災害に強い千葉県づくり」を皆さまと進めていかなければなりません。私も就任後、被害を受けた県内各地を訪れ、復旧・復興の状況などを確認したほか、各市町長と意見交換しました。一日も早い復旧・復興はもとより、長期停電対策や一宮川流域の大規模な治水対策など、危機管理・防災対策の強化に取り組んでいきます。

災害に強い千葉県づくりには県民の皆さまのお力も不可欠です。個人としての備えを万全にさせていただくとともに、自主防災組織や消防団など、地域で助け合う共助に多くの方のご参画をお願いします。ともに「防災県・千葉」を確立していきましょう。

千葉県知事 **熊谷俊人**

### マイ・タイムラインとは

「マイ・タイムライン」は、大雨などで水害や土砂災害の発生リスクが高まっているときに、自分や家族がとるべき防災行動を時系列に整理し、まとめたものです。いざというとき慌てず行動できるよう、家族と一緒に考え、自分だけの「マイ・タイムライン」を作ってみましょう。

問い合わせ 県防災政策課 TEL 043 (223) 2176

[千葉県マイ・タイムライン](#) 検索

#### 準備するもの

- ハザードマップ**  
市町村などで配布。ホームページなどでも確認できます。
- 筆記用具**

#### テレビで解説

6月12日(土) 22時~、チバテレで今月号の県民だよりを使ってマイ・タイムラインの作成方法を解説します。6月15日からは動画でも配信▶



▼ 切り取って、2面を見ながら記入してみよう ▼

✂キリトリ線

表・裏にそのまま書き込みます

警戒レベル 取るべき行動	レベル1 災害への心構えを高める	レベル2 ハザードマップ等で避難行動を確認	レベル3 危険な場所から高齢者等は避難!	レベル4 危険な場所から全員避難!	レベル5 災害の発生または切迫!
避難情報等		自主避難など	高齢者等避難	避難指示	命の危険、直ちに安全を確保!
気象警報、 災害情報等	早期注意情報	大雨・洪水注意報	大雨・洪水警報	土砂災害警戒情報	
			高潮注意報	高潮警報/高潮特別警報	
		氾濫注意情報	氾濫警戒情報	氾濫危険情報	
行動プラン	私と家族				
	地域				

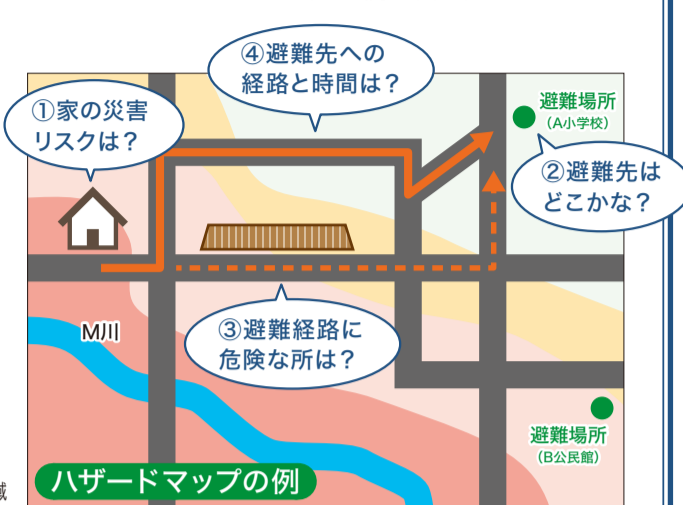
## 避難先と避難経路を確認する

市町村が公開しているハザードマップなどを見ながら、住んでいる地域の災害リスクを確認しましょう。避難先・避難経路、避難にかかる時間、途中に危険な場所がないかなどをチェックし、記入欄に書き込みます。

避難先は市町村が指定している小中学校等だけでなく、安全な場所にある親戚・知人宅なども考えておきましょう。

### 洪水浸水想定区域

- 3m以上
- 0.5~3m
- 0.5m未満
- 土砂災害警戒区域



※あなたのまちの水害リスクについて、ホームページからも確認できます。

[ハザードマップポータルサイト](#) [検索](#) [ちば情報マップ](#) [検索](#)

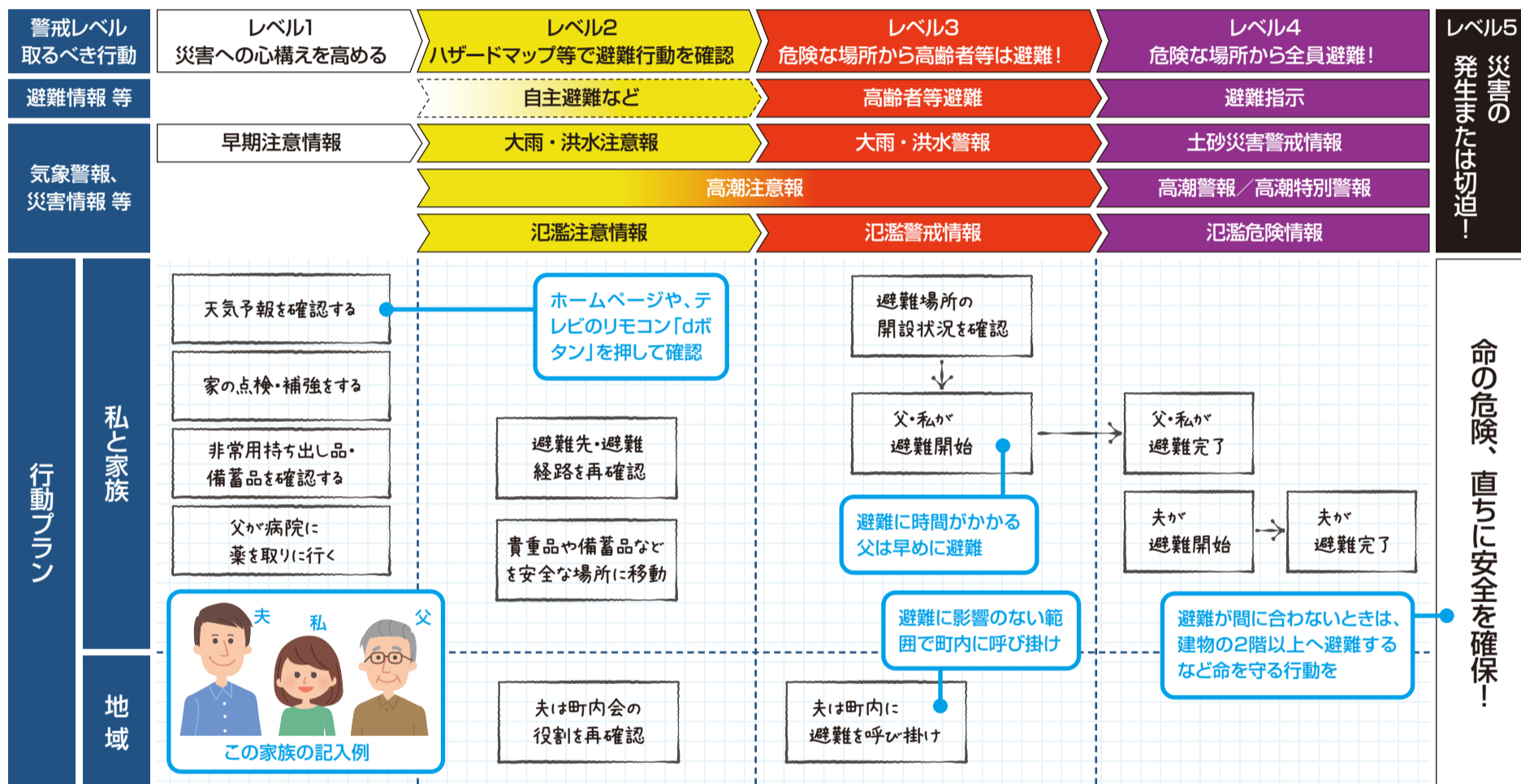
## 避難のタイミングを考える

水害や土砂災害のときは、5段階の「警戒レベル」で避難のタイミングが伝えられます。テレビや防災メール、防災無線などをチェックし、「警戒レベル4 避難指示」で「危険な場所にいる人は全員避難」、避難に時間がかかる場合は「警戒レベル3 高齢者等避難」で早めの避難が必要です。

下の記入例を参考に、自分が避難するまでに何をすべきか考えて記入しましょう。連絡先を書き込めば「マイ・タイムライン」の完成です。あわせて、チェックリストを使って持ち出し品をまとめておきましょう。

警戒レベル	状況	住民が取るべき行動	行動を促す情報
5	災害発生または切迫	命の危険 直ちに安全確保!	緊急安全確保 <sup>*1</sup>
~~~~~ <警戒レベル4までに必ず避難! > ~~~~~			
4	災害のおそれ高い	危険な場所から全員避難	避難指示
3	災害のおそれあり	危険な場所から高齢者等は避難 <sup>*2</sup>	高齢者等避難
2	気象状況悪化	自らの避難行動を確認	大雨洪水高潮注意報(気象庁)
1	今後気象状況悪化のおそれ	災害への心構えを高める	早期注意情報(気象庁)

※1 災害の状況は確実に把握できるものではないため、警戒レベル5は必ず発令されるものではありません。  
 ※2 警戒レベル3は、高齢者等以外の人も危険を感じたら自主的に避難するタイミングです。



## 最寄りの避難先と避難経路の危険性

2面左上「避難先と避難経路を確認する」の記事を参考に、避難先・避難にかかる時間、避難経路の危険性などを書き込んでおきましょう。

- (記入例) A小学校 (歩いて 15 分)  
(避難の途中に土砂災害警戒区域があるので経路に注意)
- \_\_\_\_\_ (歩いて \_\_\_\_\_ 分)  
( \_\_\_\_\_ )
- \_\_\_\_\_ (歩いて \_\_\_\_\_ 分)  
( \_\_\_\_\_ )

## 家族の連絡先・緊急連絡先

TEL - - ( )  
 TEL - - ( )  
 TEL - - ( )

## 持ち出し品チェックリスト

記載されているものの他にも、自分に必要なものがないか考えて、記入しておきましょう。(眼鏡やコンタクトレンズの洗浄液、子どもの大切なもの(ぬいぐるみなど心のよりどころになるもの)など) いざというとき慌てないように、持ち出し品はまとめておきましょう。

- マスク  体温計  消毒液  飲料水
- 非常食(缶詰など)  携帯電話の予備バッテリー
- 懐中電灯(予備の電池)  ラジオ  ヘルメット
- 常備薬、お薬手帳  箸  タオル  着替え  軍手
- 雨具  現金  ポリ袋、ゴミ袋
- ティッシュ(ウェットティッシュ)  ライター、ろうそく

### 家族構成に合わせて追加

- おむつ  粉ミルク・液体ミルク
- 生理用品  介護用品 など

### 必要なものを書き込もう

\_\_\_\_\_  \_\_\_\_\_  \_\_\_\_\_  
 \_\_\_\_\_  \_\_\_\_\_  \_\_\_\_\_

