

# 松戸保健所感染症情報

2016年 5月

(2016年5月12日配信)



## 蚊にさされない対策をしましょう ～蚊媒介感染症～



### ◆主な蚊媒介感染症

蚊媒介感染症とは、蚊を介して感染する感染症です。蚊にさされないよう、**長袖・長ズボン等肌の露出が少ない服装**にし、**虫よけスプレー**などの忌避剤を利用しましょう。また、雨水ますや植木鉢の受け皿など、発生源となりうる水を除去し、**蚊の発生を予防**しましょう。疾患別の予防策として、日本脳炎は不活化ワクチンによる予防接種、マラリアは医師処方による予防内服が有効です。

疾患名	発生地域	潜伏期間	主な症状
ウエストナイル熱	アフリカ、ヨーロッパ、中東、中央アジア、西アジア、米国など	2～6日	発熱、頭痛、背部痛、筋肉痛、筋力低下、食欲不振、発しん
ジカウイルス感染症	中南米・カリブ海地域、オセアニア太平洋諸島、アフリカの一部(カーボベルデ)、タイ	2～12日	軽度の発熱、頭痛、関節痛、筋肉痛、斑丘疹、結膜炎、疲労感、倦怠感など
チクングニア熱	アフリカ、南アジア、東南アジア	3～12日	急性の発熱と関節痛、発しん
デング熱	東南アジア、南アジア、中南米、カリブ海諸国	2～15日	発熱で始まり、頭痛、眼窩痛、筋肉痛、関節痛
日本脳炎	日本、中国、東南アジア、南アジア	6～16日	発熱、頭痛、吐き気、おう吐、めまい、意識障害
マラリア	東南アジア、アフリカ、中南米	7～40日	発熱、悪寒、倦怠感、頭痛、筋肉痛、関節痛

【参考】 東京都感染症情報センターHP参照  
 ○ジカウイルス感染症に関する Q&A について(厚生労働省) <http://www.mhlw.go.jp/stf/seisakunitsuite/bunya/0000109899.html>  
 ○市民講座「ジカ熱から妊婦を守るために」6/5(日本感染症学会) [http://www.kansensho.or.jp/news/gakkai/pdf/zika\\_160605.pdf](http://www.kansensho.or.jp/news/gakkai/pdf/zika_160605.pdf)  
 ○中南米地域(ブラジル等)で「ジカウイルス感染症」特に妊婦及び妊娠の可能性のある方はご注意ください(厚生労働省) <http://www.mhlw.go.jp/file/06-Seisakujouhou-10900000-Kenkoukyoku/0000122473.pdf>

### ◆オリンピック・パラリンピックでブラジルへと渡航される方へ(2016年4月6日)

第31回オリンピック競技会が2016年8月5日から8月21日にかけて、また、第15回パラリンピック競技会が2016年9月7日から9月18日にかけて、ブラジル・リオデジャネイロで開催される予定です。一方、ブラジルには一部に**黄熱**の予防接種が推奨される地域があり、渡航地域および経由する国と地域によっては、**予防接種国際証明書(イエローカード)**の提示を求められることがあります。黄熱ワクチンは国際的な証明書を交付しなければならないことから、全国24か所の接種機関(平成27年2月現在)のみで実施しています。早めの予約及び接種をお勧めします。



<http://www.forth.go.jp/news/2016/02051708.html> (厚生労働省検疫所)

### ◆麻しん・風しん～麻しん・風しんは毎年春から初夏にかけて流行が見られます～

麻しんは感染力が強く、空気感染もするので、手洗い、マスクのみで予防はできません。また、風しんは、飛沫・接触感染で感染します。有効な予防手段は、MR(麻しん風しん)ワクチンの接種です。(定期接種対象は、1歳児及び、小学校入学前1年間の幼児)

また、施設内感染対策の一環として、職員等の麻しん・風しんの罹患歴やワクチン接種歴、抗体価の確認等を推奨します。

○麻しん・風しん(厚生労働省)

[http://www.mhlw.go.jp/stf/seisakunitsuite/bunya/kenkou\\_iryuu/kenkou/kekaku-kansenshou/kekaku-kansenshou21/index.html](http://www.mhlw.go.jp/stf/seisakunitsuite/bunya/kenkou_iryuu/kenkou/kekaku-kansenshou/kekaku-kansenshou21/index.html)

○千葉県風しん抗体検査(千葉県) <https://www.pref.chiba.lg.jp/shippei/kansenshou/fuushinkoutaikensa.html>



### ◇千葉県情報

<https://www.pref.chiba.lg.jp/eiken/c-idsc/> (千葉県)

#### ◆感染性胃腸炎

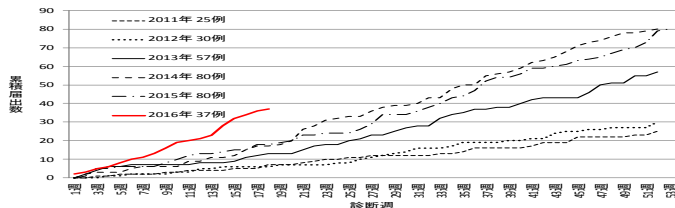
2016年18週の県全体の定点当たり報告数の状況は(3.86)でした。保健所別では、千葉市(5.8)、松戸(5.8)が最も多いです。正しい手洗いと消毒を実施し、感染予防に努めましょう。

#### ◆梅毒

千葉県の2016年1～18週の梅毒の届出数は37でした。過去5年の同時期と比較し届出数が2.1倍と多くなっています。保健所別では、千葉市63例、市川42例、松戸34例が多い状況です。



図1 2011年～2016年18週の千葉県の梅毒累積届出数 309例



### ◆感染症発生状況(4月分)・・・管内医療機関発生届出数

2類感染症／結核 8件  
 3類感染症／**腸管出血性大腸菌感染症 1件**  
 4類感染症／レジオネラ症 1件  
 5類感染症／7件 内訳: アメーバ赤痢 4件、梅毒 2件、カルバペネム耐性腸内細菌感染症 1件、劇症型溶血性レンサ球菌感染症 1件、侵襲性肺炎球菌感染症 1件

松戸保健所では今年度初めての報告!

### ◆インフルエンザ警報の解除について(2016年4月15日)

千葉県では平成28年4月15日をもってインフルエンザ警報を解除しました。(千葉県ホームページ)

<https://www.pref.chiba.lg.jp/shippei/press/gaiyou/gaiyou2016-3.html#kaijo>

### ◆腸管性大腸菌感染症に注意しましょう

O157やO26などの腸管出血性大腸菌に汚染された食品や、汚染された場所を触った手指から経口的に感染します。通常2～5日の潜伏期間の後に、下痢や腹痛、37度程度の発熱等の症状が出ます。早めに医療機関を受診しましょう。

予防策

- ①十分な手洗い (飲食や調理前、トイレ使用后、動物を触った後等)
- ②肉は中心部まで良く焼き、**トング**を使用。生肉は食べない。(生肉用と焼いた後は別のトングを使用する。)
- ③調理器具の洗浄や消毒が重要です。

[http://idsc.nih.go.jp/idwr/kansen/k02\\_g1/k02\\_06/k02\\_06.html](http://idsc.nih.go.jp/idwr/kansen/k02_g1/k02_06/k02_06.html)

### ◆松戸保健所管内の結核新規登録者数(4月分)

	活動性肺結核		活動性肺外結核	潜在性結核感染症
	喀痰塗抹陽性	菌陰性その他		
松戸市	1	2	1	2
流山市	0	1	0	0
我孫子市	0	2	0	0
計	6		1	2

