

ドラッグコスモスいすみ店 新設に係る 騒音報告書

目 次

1. 概要	
(1) 目的	1
(2) 店舗計画概要	1
(3) 計画地の位置	1
(4) 営業時間等	1
(5) 用途地域	1
2. 予測地点	
(1) 当該店舗敷地周辺の現況立地状況	2
(2) 予測地点の選定根拠	2
3. 予測・評価の前提条件	
(1) 予測の算定数式及び騒音の分類	3
(2) 定常騒音	3
(3) 変動騒音	5
(4) 衝撃騒音	6
4. 予測・評価の結果	
(1) 予測結果総括一覧表	7
5. 平均的な状況を呈する日における騒音レベルの予測結果と算出根拠	
(1) 等価騒音レベルの予測結果と算出根拠	11
(2) 夜間の等価騒音レベルの予測結果と算出根拠	12
(3) 夜間の騒音レベルの最大値の予測結果と算出根拠	13
(4) 夜間の騒音レベルの最大値合成の予測結果と算出根拠	14

[騒音予測補足資料]

来店自動車及び荷さばき車両等の単発騒音暴露レベルの算出	15
-----------------------------	----

[添付図面]

図面 1	騒音予測地点位置図
図面 2	騒音発生源位置図

1. 概要

(1) 目的

本報告書は、「ドラッグコスモスいすみ店」の出店に際して、大規模小売店舗立地法に基づく新設届出の要件である騒音予測に関するものです。

騒音について該店舗周辺の現状を確認し、出店時の予測を行い、届出に必要な騒音報告書の作成を図ることを目的としました。

(2) 店舗計画概要

店 舗 名	ドラッグコスモスいすみ店
所 在 地	千葉県いすみ市日在字南御堂給 1559 番 3 ほか
店 舗 面 積	1,374 m ²
駐 車 場 の 形 態	平面駐車場

(3) 計画地の位置

計画地の位置は図面 1「騒音予測地点位置図」を参照。

(4) 営業時間等

営 業 時 間	9 時 00 分 ~ 22 時 00 分
駐 車 場 の 利 用 時 間	8 時 30 分 ~ 22 時 30 分
荷 さ ば き 施 設 の 利 用 時 間	6 時 00 分 ~ 22 時 00 分
空 調 機 室 外 機 の 稼 働 時 間	8 時 00 分 ~ 23 時 00 分
冷 凍 機 室 外 機 の 稼 働 時 間	24 時間
換 気 設 備 の 稼 働 時 間	8 時 00 分 ~ 23 時 00 分
キ ュ ー ビ ク ル の 稼 働 時 間	24 時間

(5) 用途地域

当該店舗敷地 : 無指定地域

当該店舗敷地周辺 : 無指定地域

2. 予測地点

予測地点は図面 1「騒音予測地点位置図」、騒音発生源の位置は、図面 2「騒音発生源位置図」を参照。

(1) 当該店舗敷地周辺の現況立地状況

周辺状況については下表の通りです。

表 2 - 1 周辺の立地状況

方位	周辺の立地状況	
	道路を挟んだ位置	地続きの立地
北側	農地、戸建住宅	
東側		農地
南側	事業所、戸建住宅	
西側	事業所、駐車場	店舗、事業所

(2) 予測地点の選定根拠

昼間・夜間の等価騒音の予測地点の選定にあたっては、店舗から最も影響のある敷地周囲4方向で選定しました。

計画地周辺の状況、周辺建物の状況、駐車場出入口、設備機器の位置等を勘案し、A地点～D地点の4地点を設定しました。

夜間の騒音レベルの最大値の予測は、最も近い自敷地境界に騒音源と同じ高さで個別に設定しました。

表 2 - 2 等価騒音レベルの予測地点一覧

予測地点	選 定 理 由	予測点高 (m)	用途地域 (類型)
A	敷地北側の道路を挟んだ敷地境界に設定し、設備機器稼働音の影響が大きいと予測される2階高さに設定しました。	4.2	無指定地域 (C)
B	敷地東側の農地との敷地境界に設定し、車両走行音及び荷さばき作業音の影響が大きいと予想される1階高さに設定しました。	1.2	無指定地域 (C)
C	敷地南側の事業所との敷地境界に設定し、車両走行音の影響が大きいと予想される1階高さに設定しました。	1.2	無指定地域 (C)
D	敷地西側の店舗との敷地境界に設定し、設備機器稼働音の影響が大きいと予測される2階高さに設定しました。	4.2	無指定地域 (C)

環境基準の類型指定はありませんが、いすみ市環境保全条例施行規則で騒音規制値が定められており、C類型同等のため、C類型として評価します。

表 2 - 3 夜間騒音レベル最大値の合成値の予測地点一覧

予測地点	選 定 理 由	予測点高 (m)	区域	用途地域
ア	敷地北側の自敷地境界で設備機器の影響を最も受けやすいと予測される場所、2階高さに設定。	4.2	第三種	無指定地域
イ	敷地東側の自敷地境界で設備機器の影響を最も受けやすいと予測される場所、2階高さに設定。	4.2		
ウ	敷地西側の自敷地境界で設備機器の影響を最も受けやすいと予測される場所、2階高さに設定。	4.2		

非線引き区域のため、騒音規制法の対象外です。ただし、いすみ市環境保全条例施行規則で夜間の騒音規制値が50dBと定められているため、同等の第三区域として評価します。

3. 予測・評価の前提条件

(1) 予測の算定数式及び騒音の分類

算定数式

店舗から発生する騒音が周辺に立地する住居等に及ぼす影響について、「大規模小売店舗から発生する騒音予測の手引き」（平成20年10月 経済産業省 商務情報政策局流通政策課 発行・以下「手引き」という）を用いました。予測項目は、下表に示す通りです。

これら予測項目について、「騒音の総合的な予測」（等価騒音レベル(L_{Aeq}))及び「発生する騒音ごとの予測」（発生源ごとの騒音レベルの最大値(L_{max}))を行いました。

騒音の分類

建物から発生する騒音を、定常騒音、変動騒音及び衝撃騒音に分類して予測を行いました。定常騒音は、室外機及び給排気口等からの騒音。変動騒音は、各種車両の走行、廃棄物収集作業、アイドリング及び後進ブザー等による騒音。衝撃騒音は、荷さばき作業に伴う騒音としました。なお、店外BGMは流しておりません。

(2) 定常騒音

騒音レベルと運転時間帯

定常騒音の発生源である設備の一覧を表3-1に示します。

室外機・排気口等の設備からの騒音は、稼働時間中連続して発生すると仮定しています（実際は間欠的に運転を行っています）。

室外機・排気口等の設備からの騒音の基準距離の騒音レベルはカタログ値を用いました。

表3 - 1 設備機器一覧表

設備機器	機器番号	用途	場所	高さ (m)	基準距離における 騒音レベル(dB)	稼働時間
S1	ROA-RP1601H	空調用室外機	R階	7.2	58.0	8:00 ~ 23:00
S2	ROA-RP2243HS	空調用室外機	R階	7.2	60.0	8:00 ~ 23:00
S3	ROA-RP2803HS	空調用室外機	R階	7.2	63.0	8:00 ~ 23:00
S4	ROA-RP2803HS	空調用室外機	R階	7.2	63.0	8:00 ~ 23:00
S5	ROA-RP2803HS	空調用室外機	R階	7.2	63.0	8:00 ~ 23:00
S6	ROA-RP2243HS	空調用室外機	R階	7.2	60.0	8:00 ~ 23:00
S7	ROA-RP2803HS	空調用室外機	R階	7.2	63.0	8:00 ~ 23:00
S8	ROA-RP2803HS	空調用室外機	R階	7.2	63.0	8:00 ~ 23:00
S9	ROA-RP2803HS	空調用室外機	R階	7.2	63.0	8:00 ~ 23:00
S10	ROA-RP1601H	空調用室外機	R階	7.4	58.0	8:00 ~ 23:00
S11	RAS-4010AT	空調用室外機	1階	7.4	52.0	8:00 ~ 23:00
S12	RAS-3614AD	空調用室外機	1階	7.4	50.0	8:00 ~ 23:00
R1	OCU-KR200F	冷凍冷蔵用室外機	R階	7.0	54.0	24時間
R2	OCU-HS1501VFA	冷凍冷蔵用室外機	R階	7.2	50.5	24時間
R3	OCU-HR400VFS	冷凍冷蔵用室外機	R階	7.2	59.0	24時間
R4	OCU-HS1501VFA	冷凍冷蔵用室外機	R階	7.2	50.5	24時間
R5	OCU-HR400VFS	冷凍冷蔵用室外機	R階	7.2	59.0	24時間
K1	DVF-T10CL	給排気口	1階	4.3	26.0	8:00 ~ 23:00
K2	DVF-25FVD10	給排気口	1階	4.3	46.0	8:00 ~ 23:00
K3	DVF-25FVD10	給排気口	1階	4.3	46.0	8:00 ~ 23:00
K4	DVF-G10VS4	給排気口	1階	4.3	31.0	8:00 ~ 23:00
K5	DVF-G10VS4	給排気口	1階	4.3	31.0	8:00 ~ 23:00
K6	DVF-G10VS4	給排気口	1階	4.3	31.0	8:00 ~ 23:00
K7	DVF-25FVD10	給排気口	1階	4.3	46.0	8:00 ~ 23:00
K8	DVF-25FVD10	給排気口	1階	4.3	46.0	8:00 ~ 23:00
K9	DVF-25FVD10	給排気口	1階	4.3	46.0	8:00 ~ 23:00
K10	DVF-25FVD10	給排気口	1階	4.3	46.0	8:00 ~ 23:00
K11	DVF-25FVD10	給排気口	1階	4.3	46.0	8:00 ~ 23:00
K12	DVF-25FVD10	給排気口	1階	4.3	46.0	8:00 ~ 23:00
K13	DVF-25FVD10	給排気口	1階	4.3	46.0	8:00 ~ 23:00
K14	DVF-25FVD10	給排気口	1階	4.3	46.0	8:00 ~ 23:00
K15	DVF-25FVD10	給排気口	1階	4.3	46.0	8:00 ~ 23:00
K16	DVF-25FVD10	給排気口	1階	4.3	46.0	8:00 ~ 23:00
K17	DVF-25FVD10	給排気口	1階	4.3	46.0	8:00 ~ 23:00
K18	DVF-25FVD10	給排気口	1階	4.3	46.0	8:00 ~ 23:00
K19	DVF-25FVD10	給排気口	1階	4.3	46.0	8:00 ~ 23:00
K20	DVF-G10VS4	給排気口	1階	4.3	31.0	8:00 ~ 23:00
K21	DVF-18JXS	給排気口	1階	4.3	27.0	8:00 ~ 23:00
K22	DVF-G10VS4	給排気口	1階	4.3	31.0	8:00 ~ 23:00
Q	-	キュービクル	R階	7.2	44.6	24時間

基準距離は1mです。

(3) 変動騒音

車両走行騒音レベルの設定

本書にある各種車両走行の音響パワーレベル、速度及び移動時間は下表のとおりとしました。

表3-2 車両走行騒音レベルの設定と諸条件

走行対象		A特性音響パワーレベル (dB)			走行速度 (km/h)	
車種		手引き	本書	根拠	手引き	本書
来客自動車		82	82	手引きより	20	20
荷さばき車両・ 廃棄物収集車両	大型車	-	98.8	A S J	-	10

各種車両の運転時間と車両の走行と台数の設定

1日当たりの来店車両台数は、指針値の台数としました。時間帯別の台数は日来台数を利用時間で按分しました。

表3-3 来店車両台数

時間帯	駐車場利用時間	日来店台数	備考
昼間 (8:30 ~ 22:00)	13.5 時間 ()	561 台	日来台数 × /
夜間 (22:00 ~ 22:30)	0.5 時間 ()	21 台	日来台数 × /
合計	14 時間 ()	582 台	

搬入台数は、搬出入計画より設定しました。

表3-4 搬入車両台数

(台)

時間帯	荷さばき施設			廃棄物保管施設		
	4 t	10 t	合計	圧縮	非圧縮	合計
6:00 ~ 22:00	5	0	5	1	1	2

後進ブザー音による騒音値の測定

後進ブザー音は、A17、荷1、荷2、荷3を騒音発生源としました。

- ・後進警報ブザーの継続時間は、走路延長より平均5秒(8 km/h 走行)とします。
- ・後進警報ブザー騒音レベルの平均値 (dB) は下表のとおりです。

表3-5 後進ブザー音の設定

		後進ブザー騒音レベル			後進ブザー 総時間 (秒)
		L_{pA}	L_{Amax}	根拠	
後進 ブザー音	(dB)	90	100	手引きより	5 秒 × 台数
	周波数	2000Hz	2000Hz		

廃棄物収集作業による騒音値の設定

廃棄物収集作業騒音は、荷3を騒音発生源としました。

- ・廃棄物車両走行の単発暴露騒音レベルは荷さばき施設の車両走行としました。
- ・廃棄物収集作業の作業時間は5分としました。
- ・廃棄物収集作業の騒音レベル (dB) は下表の通りです。

表 3 - 6 廃棄物収集作業音の設定

		廃棄物収集作業騒音レベル			収集作業 総時間 (秒)
		L_{pA}	L_{Amax}	根拠	
圧縮時	(dB)	90	95	手引きより	300 秒 × 台数
	周波数	1000Hz	1000Hz		
非圧縮時	(dB)	85	90	手引きより	
	周波数	1000Hz	1000Hz		

荷さばき作業による騒音値の設定

台車の作業騒音は、**荷 3**を騒音発生源としました。

- ・台車走行音及び荷さばき作業音は、搬入車両 1 台当たり 5 回としました。
- ・台車走行は 1 回当たり 20 秒とします。
- ・台車走行の騒音レベル (dB) は下表の通りです。

表 3 - 7 荷さばき台車走行音の設定

		台車走行作業騒音レベル			台車走行作業 総時間 (秒)
		L_{pA}	L_{Amax}	根拠	
台車 走行音	(dB)	71	77	手引きより	5 回 × 20 秒 × 台数
	周波数	2000Hz	2000Hz		

アイドリング音 (廃棄物収集車両) による騒音値の測定

荷さばき車両は基本的に作業中エンジンを切るため、荷さばき車両のアイドリング音は考慮しないものとしました。廃棄物車両についてはパッカー車 (圧縮車両) のみ作業中アイドリングを行います。

収集の位置は**荷 3**を騒音発生源としました。

- ・廃棄物収集作業のアイドリングは一般的に 3~4 分ですが、余裕を持ち 5 分とします。
- ・アイドリング音の騒音レベルの平均値 (dB) は下表のとおりです。

表 3 - 8 アイドリング音の設定

	A 特性音響パワーレベル		アイドリング 総時間 (秒)
	L_{WA}	根拠	
アイドリング音 (dB)	86.6	手引きより	300 秒 × 台数

(4) 衝撃騒音

荷さばき及び台車等の作業騒音による騒音値の測定

荷さばき及び台車等の作業騒音は、**荷 3**を騒音発生源としました。

- ・荷おろし作業は、搬入車両 1 台あたり 5 回としました。
- ・荷おろし作業の騒音レベル (dB) は、手引きの値としました。

表 3 - 9 荷さばき作業音 (リフト) の設定

		荷さばき作業騒音レベル			作業総回数 (回)
		L_{AE}	L_{Amax}	根拠	
リフト 昇降	(dB)	86.1	85.5	手引きより	5 回 × 台数台数
	周波数	1000Hz	1000Hz		
リフトと 床面との衝撃	(dB)	85.6	90	手引きより	
	周波数	1000Hz	1000Hz		

4 . 予測・評価の結果

(1) 予測結果総括一覧表

表 4 - 1 等価騒音レベル結果一覧

	予測地点		昼間 (午前6時 ~ 午後10時)		夜間 (午後10時 ~ 午前6時)		評価
	高さ (m)	用途地域 (地域の類型)	環境基準 (dB)	予測結果 (dB)	環境基準 (dB)	予測結果 (dB)	
A	4.2	無指定地域 (C 類型)	60	42.1	50	34.9	
B	1.2	無指定地域 (C 類型)	60	57.9	50	37.4	
C	1.2	無指定地域 (C 類型)	60	46.7	50	33.4	
D	4.2	無指定地域 (C 類型)	60	48.7	50	41.7	

評価

等価騒音レベルの予測結果は、全地点で環境基準値を下回ります。

よって、今回の計画に伴う周辺地域への影響は軽微であると考えられます。

なお、周辺から御意見があった場合や店舗による騒音の影響が懸念される場合等には、誠意をもって対応します。

表 4 - 2 騒音レベル最大値の結果一覧（店舗敷地境界・定常騒音）

対象騒音源		音源		店舗敷地境界			評価
		位置	高さ (m)	予測値 (dB)	用途地域 (区域区分)	規制値 (dB)	
空調用室外機	S1	R階	7.2	32.5	無指定地域 (その他の地域)	50	
空調用室外機	S2	R階	7.2	34.5		50	
空調用室外機	S3	R階	7.2	38.7		50	
空調用室外機	S4	R階	7.2	38.7		50	
空調用室外機	S5	R階	7.2	38.7		50	
空調用室外機	S6	R階	7.2	36.5		50	
空調用室外機	S7	R階	7.2	39.5		50	
空調用室外機	S8	R階	7.2	39.5		50	
空調用室外機	S9	R階	7.2	39.5		50	
空調用室外機	S10	R階	7.4	32.7		50	
空調用室外機	S11	1階	7.4	27.2		50	
空調用室外機	S12	1階	7.4	25.7		50	
冷凍冷蔵用室外機	R1	R階	7.0	40.4		50	
冷凍冷蔵用室外機	R2	R階	7.2	26.2		50	
冷凍冷蔵用室外機	R3	R階	7.2	34.7		50	
冷凍冷蔵用室外機	R4	R階	7.2	27.0		50	
冷凍冷蔵用室外機	R5	R階	7.2	35.5		50	
給排気口	K1	1階	4.3	20.0		50	
給排気口	K2	1階	4.3	40.0		50	
給排気口	K3	1階	4.3	40.0		50	
給排気口	K4	1階	4.3	25.0		50	
給排気口	K5	1階	4.3	25.0		50	
給排気口	K6	1階	4.3	25.0	50		
給排気口	K7	1階	4.3	40.0	50		
給排気口	K8	1階	4.3	40.0	50		
給排気口	K9	1階	4.3	40.0	50		
給排気口	K10	1階	4.3	40.0	50		
給排気口	K11	1階	4.3	40.0	50		
給排気口	K12	1階	4.3	40.0	50		
給排気口	K13	1階	4.3	40.0	50		
給排気口	K14	1階	4.3	40.0	50		
給排気口	K15	1階	4.3	35.1	50		
給排気口	K16	1階	4.3	35.1	50		
給排気口	K17	1階	4.3	35.1	50		
給排気口	K18	1階	4.3	35.1	50		
給排気口	K19	1階	4.3	35.1	50		
給排気口	K20	1階	4.3	4.7	50		
給排気口	K21	1階	4.3	0.6	50		
給排気口	K22	1階	4.3	4.4	50		
キュービクル	Q	R階	7.2	27.9	50		

非線引き区域のため、騒音規制法の対象外です。ただし、いすみ市環境保全条例施行規則で夜間の騒音規制値が50dBと定められています。

表4 - 3 騒音レベル最大値の結果一覧（店舗敷地境界・変動騒音）

対象騒音源		音源		店舗敷地境界			評価
		位置	高さ (m)	予測値 (dB)	用途地域 (区域区分)	規制値 (dB)	
来店車両	A1	駐車場	0.5	74.0	無指定地域 (その他の地域)	50	×
来店車両	A2	駐車場	0.5	60.9		50	×
来店車両	A3	駐車場	0.5	54.9		50	×
来店車両	A4	駐車場	0.5	54.9		50	×
来店車両	A5	駐車場	0.5	54.9		50	×
来店車両	A6	駐車場	0.5	54.9		50	×
来店車両	A7	駐車場	0.5	54.9		50	×
来店車両	A8	駐車場	0.5	54.9		50	×
来店車両	A9	駐車場	0.5	57.7		50	×
来店車両	A10	駐車場	0.5	67.6		50	×
来店車両	A11	駐車場	0.5	50.2		50	×
来店車両	A12	駐車場	0.5	47.2		50	
来店車両	A13	駐車場	0.5	47.4		50	
来店車両	A14	駐車場	0.5	50.5		50	×
来店車両	A15	駐車場	0.5	55.3		50	×
来店車両	A16	駐車場	0.5	55.3		50	×
来店車両	A17	駐車場	0.5	55.3		50	×
来店車両	A18	駐車場	0.5	50.8		50	×
来店車両	A19	駐車場	0.5	47.6		50	
来店車両	A20	駐車場	0.5	47.6		50	
来店車両	A21	駐車場	0.5	50.5		50	×
来店車両	A22	駐車場	0.5	54.9		50	×
来店車両	A23	駐車場	0.5	55.6		50	×
来店車両	A24	駐車場	0.5	55.6		50	×
来店車両	A25	駐車場	0.5	55.6		50	×
来店車両	A26	駐車場	0.5	55.6		50	×
来店車両	A27	駐車場	0.5	55.6		50	×
来店車両	A28	駐車場	0.5	55.3		50	×
来店車両	A29	駐車場	0.5	74.0		50	×

表4 - 5 騒音レベル最大値の結果一覧（保全区域・変動騒音）

対象騒音源		音源		保全区域			評価	保全区域 での 予測地点
		位置	高さ (m)	予測値 (dB)	用途地域 (区域区分)	規制値 (dB)		
来店車両	A1	駐車場	0.5	51.3	無指定地域 (その他の地域)	50	×	a1
来店車両	A2	駐車場	0.5	48.9		50		a2
来店車両	A3	駐車場	0.5	47.0		50		a3
来店車両	A4	駐車場	0.5	47.0		50		a4
来店車両	A5	駐車場	0.5	47.0		50		a5
来店車両	A6	駐車場	0.5	47.0		50		a6
来店車両	A7	駐車場	0.5	49.1		50		a7
来店車両	A8	駐車場	0.5	53.0		50	×	a8
来店車両	A9	駐車場	0.5	57.7		50	×	a9
来店車両	A10	駐車場	0.5	67.6		50	×	a10
来店車両	A11	駐車場	0.5	46.4		50		a11
来店車両	A14	駐車場	0.5	50.5		50	×	a14
来店車両	A15	駐車場	0.5	55.3		50	×	a15
来店車両	A16	駐車場	0.5	55.3		50	×	a16
来店車両	A17	駐車場	0.5	55.3		50	×	a17
来店車両	A18	駐車場	0.5	50.8		50	×	a18
来店車両	A21	駐車場	0.5	44.9		50		a21
来店車両	A22	駐車場	0.5	47.0		50		a22
来店車両	A23	駐車場	0.5	50.0		50		a23
来店車両	A24	駐車場	0.5	50.0		50		a24
来店車両	A25	駐車場	0.5	50.0		50		a25
来店車両	A26	駐車場	0.5	50.0		50		a26
来店車両	A27	駐車場	0.5	55.3		50	×	a27
来店車両	A28	駐車場	0.5	55.3		50	×	a28
来店車両	A29	駐車場	0.5	57.1		50	×	a29

表 4 - 6 騒音レベル最大値の結果一覧（直近住居外壁・変動騒音）

対象騒音源		音源		直近住居外壁			評価	直近住居外壁での予測地点
		位置	高さ (m)	予測値 (dB)	用途地域 (区域区分)	規制値 (dB)		
来店車両	A1	駐車場	0.5	35.8	無指定地域 (その他の地域)	50		a29'
来店車両	A8	駐車場	0.5	36.0		50		a10'
来店車両	A9	駐車場	0.5	36.4		50		a10'
来店車両	A10	駐車場	0.5	36.8		50		a10'
来店車両	A14	駐車場	0.5	37.3		50		a29'
来店車両	A15	駐車場	0.5	37.7		50		a29'
来店車両	A16	駐車場	0.5	38.7		50		a29'
来店車両	A17	駐車場	0.5	39.7		50		a29'
来店車両	A18	駐車場	0.5	39.1		50		a29'
来店車両	A27	駐車場	0.5	41.9		50		a29'
来店車両	A28	駐車場	0.5	40.8		50		a29'
来店車両	A29	駐車場	0.5	42.9		50		a29'

非線引き区域のため、騒音規制法の対象外です。ただし、いすみ市環境保全条例施行規則で夜間の騒音規制値が 50dB と定められています。

評価

夜間における騒音源ごとの騒音レベルの最大値の予測結果は、定常騒音については、全ての設備機器稼働音が敷地境界で規制値を下回ります。

変動騒音については、来客車両走行音が敷地境界及び保全区域で規制値を上回りますが、全ての騒音源が直近住居外壁で規制値を下回ります。

以上のことから、今回の計画に伴う周辺地域への影響は軽微であると考えられます。

なお、周辺から御意見があった場合や店舗による騒音の影響が懸念される場合等には、誠意をもって対応していきます。

表 4 - 7 夜間騒音レベルの最大値の合成値の結果一覧

予測地点	規制値 (dB)	予測値 (dB)	用途地域
ア (自敷地境界)	50	42.7	無指定地域 (その他の地域)
イ (自敷地境界)	50	47.2	
ウ (自敷地境界)	50	47.7	

非線引き区域のため、騒音規制法の対象外です。ただし、いすみ市環境保全条例施行規則で夜間の騒音規制値が 50dB と定められています。

評価

夜間騒音レベルの最大値の合成値の予測結果は、敷地境界ですべての予測地点が規制基準値を下回ります。よって、周辺環境に及ぼす影響は少ないと考えられます。

なお、周辺から御意見があった場合や店舗による騒音の影響が懸念される場合等には、誠意をもって対応していきます。

5. 平均的な状況を呈する日における騒音レベルの予測結果と算出根拠

(1) 等価騒音レベルの予測結果と算出根拠(夜間)

騒音の種類	【夜間】										A										B										C										D									
	発生源の位置及び高さ等(m)					騒音継続時間又は回数					基準距離における騒音レベル (dB)					新音源レベル (dB)					新音源レベル (dB)					新音源レベル (dB)					新音源レベル (dB)					新音源レベル (dB)														
	用途	位置	X	Y	Z	秒	(閉止)	騒音レベル	機軸	音源と予測点との距離	距離減衰	回折減衰	騒音レベル	音源と予測点との距離	距離減衰	回折減衰	騒音レベル	音源と予測点との距離	距離減衰	回折減衰	騒音レベル	音源と予測点との距離	距離減衰	回折減衰	騒音レベル	音源と予測点との距離	距離減衰	回折減衰	騒音レベル	音源と予測点との距離	距離減衰	回折減衰	騒音レベル	音源と予測点との距離	距離減衰	回折減衰	騒音レベル	音源と予測点との距離	距離減衰	回折減衰	騒音レベル									
室外機	空調用室外機 S1	R階	14.7	35.2	7.2	3600	22:00	23:00	58.0	カタロク/機	58.6	-35.4	-	22.6	13.6	21.5	-26.6	-	31.4	22.4	59.5	-35.3	-	24.9	25.6	26.6	-28.2	-	29.8	20.8	33.4	34.4	35.4	-35.1	-	24.9	25.6	26.6	-28.2	-	29.8	20.8								
	空調用室外機 S2	R階	16.0	35.2	7.2	3600	22:00	23:00	60.0	カタロク/機	59.9	-35.5	-	24.5	15.5	21.0	-26.4	-	33.6	24.6	59.9	-35.1	-	23.9	25.6	26.6	-28.5	-	31.5	22.5	33.4	34.4	35.4	-35.1	-	24.9	25.6	26.6	-28.5	-	29.8	20.8								
	空調用室外機 S3	R階	-2.6	35.9	7.2	3600	22:00	23:00	63.0	カタロク/機	41.3	-32.3	-	30.7	21.7	32.0	-30.1	-	32.9	23.9	75.4	-37.5	-	25.5	16.9	16.9	-24.6	-	38.4	29.4	33.4	34.4	35.4	-37.5	-	25.5	16.9	16.9	-24.6	-	38.4	29.4								
	空調用室外機 S4	R階	-0.2	35.9	7.2	3600	22:00	23:00	63.0	カタロク/機	43.7	-32.8	-	30.2	21.2	30.1	-29.6	-	33.4	24.4	73.1	-37.3	-	25.7	17.4	17.4	-24.3	-	38.2	29.2	33.4	34.4	35.4	-37.3	-	25.7	17.4	17.4	-24.3	-	38.2	29.2								
	空調用室外機 S5	R階	1.1	36.0	7.2	3600	22:00	23:00	63.0	カタロク/機	45.0	-33.1	-	29.9	20.9	29.0	-29.2	-	33.8	24.8	71.8	-37.1	-	25.9	16.9	16.9	-25.1	-	37.9	28.9	33.8	34.8	35.8	-37.1	-	25.9	16.9	16.9	-25.1	-	37.9	28.9								
	空調用室外機 S6	R階	-3.4	34.5	7.2	3600	22:00	23:00	60.0	カタロク/機	40.6	-32.2	-	27.8	18.8	33.4	-30.5	-	29.5	20.5	76.4	-37.4	-	23.3	13.3	15.4	-23.8	-	36.2	27.2	33.8	34.8	35.8	-37.4	-	23.3	13.3	15.4	-23.8	-	36.2	27.2								
	空調用室外機 S7	R階	-2.1	34.4	7.2	3600	22:00	23:00	63.0	カタロク/機	41.9	-32.4	-	30.6	21.6	32.5	-30.5	-	32.8	23.8	75.2	-37.5	-	25.5	16.5	16.5	-24.3	-	38.9	29.9	33.8	34.8	35.8	-37.5	-	25.5	16.5	16.5	-24.3	-	38.9	29.9								
	空調用室外機 S8	R階	-0.2	34.4	7.2	3600	22:00	23:00	63.0	カタロク/機	43.8	-32.8	-	30.2	21.2	31.0	-29.8	-	33.2	24.2	73.3	-37.3	-	25.7	16.7	16.7	-24.1	-	38.9	29.9	33.8	34.8	35.8	-37.3	-	25.7	16.7	16.7	-24.1	-	38.9	29.9								
	空調用室外機 S9	R階	1.1	34.4	7.2	3600	22:00	23:00	63.0	カタロク/機	45.1	-33.1	-	29.9	20.9	30.1	-29.6	-	33.4	24.4	72.0	-37.3	-	25.9	16.9	16.9	-24.3	-	38.7	29.7	33.8	34.8	35.8	-37.3	-	25.9	16.9	16.9	-24.3	-	38.7	29.7								
	空調用室外機 S10	R階	15.3	29.8	7.4	3600	22:00	23:00	58.0	カタロク/機	59.7	-35.5	-	22.5	13.5	26.2	-28.4	-	29.6	20.6	59.1	-35.4	-	22.6	13.6	23.3	-27.3	-	30.7	21.7	33.8	34.8	35.8	-35.4	-	22.6	13.6	23.3	-27.3	-	30.7	21.7								
空調用室外機 S11	R階	14.1	29.8	7.4	3600	22:00	23:00	58.0	カタロク/機	57.3	-35.2	-	16.7	7.7	26.6	-28.5	-	23.5	14.5	60.3	-35.6	-	16.4	7.4	22.2	-26.9	-	25.1	16.1	33.8	34.8	35.8	-35.2	-	16.4	7.4	22.2	-26.9	-	25.1	16.1									
空調用室外機 S12	R階	12.9	29.8	7.4	3600	22:00	23:00	58.0	カタロク/機	57.3	-35.2	-	14.8	5.8	27.0	-28.6	-	21.4	12.4	61.4	-35.8	-	14.2	5.2	21.2	-26.5	-	23.5	14.5	33.8	34.8	35.8	-35.2	-	14.2	5.2	21.2	-26.5	-	23.5	14.5									
冷凍冷蔵用室外機 R1	R階	-7.7	49.2	7.0	28800	22:00	6:00	54.0	カタロク/機	38.1	-31.6	-	22.4	22.4	31.6	-30.0	-	24.0	24.0	80.0	-36.1	-	15.9	15.9	20.9	-29.5	-	24.5	24.5	33.8	34.8	35.8	-36.1	-	15.9	15.9	20.9	-29.5	-	24.5	24.5									
冷凍冷蔵用室外機 R2	R階	-9.8	35.9	7.0	28800	22:00	6:00	58.0	カタロク/機	34.2	-30.7	-	19.8	19.8	38.0	-31.6	-	18.9	18.9	82.6	-36.3	-	12.2	12.2	17.3	-24.3	-	25.7	25.7	33.8	34.8	35.8	-36.3	-	12.2	12.2	17.3	-24.3	-	25.7	25.7									
冷凍冷蔵用室外機 R3	R階	-7.7	36.0	7.2	28800	22:00	6:00	58.0	カタロク/機	36.3	-31.2	-	27.8	27.8	36.1	-31.2	-	27.8	27.8	80.5	-36.1	-	20.9	20.9	20.9	-24.6	-	34.4	34.4	33.8	34.8	35.8	-36.1	-	20.9	20.9	20.9	-24.6	-	34.4	34.4									
冷凍冷蔵用室外機 R4	R階	-9.8	34.4	7.2	28800	22:00	6:00	50.5	カタロク/機	34.3	-30.7	-	19.8	19.8	38.7	-31.8	-	18.7	18.7	82.8	-36.4	-	12.1	12.1	15.9	-24.0	-	26.5	26.5	33.8	34.8	35.8	-36.4	-	12.1	12.1	15.9	-24.0	-	26.5	26.5									
冷凍冷蔵用室外機 R5	R階	-7.7	34.4	7.2	28800	22:00	6:00	59.0	カタロク/機	36.4	-31.2	-	27.8	27.8	37.0	-31.4	-	27.6	27.6	80.7	-36.1	-	20.9	20.9	20.9	-24.6	-	35.2	35.2	33.8	34.8	35.8	-36.1	-	20.9	20.9	20.9	-24.6	-	35.2	35.2									
給排水口 K1	1階	15.3	51.9	4.3	3600	22:00	23:00	46.0	カタロク/機	60.8	-35.7	-	-9.7	-18.7	8.6	-18.7	-	7.3	-1.7	57.2	-35.1	-	9.0	9.0	38.4	-31.7	-	-5.7	-14.7	33.8	34.8	35.8	-35.7	-	9.0	9.0	38.4	-31.7	-	-5.7	-14.7									
給排水口 K2	1階	-0.8	51.9	4.3	3600	22:00	23:00	46.0	カタロク/機	48.0	-33.6	-	12.4	3.4	21.3	-28.6	-	19.4	10.4	70.4	-37.0	-	9.0	9.0	33.2	-30.4	-	15.6	6.6	33.8	34.8	35.8	-37.0	-	9.0	9.0	33.2	-30.4	-	15.6	6.6									
給排水口 K3	1階	-0.8	51.9	4.3	3600	22:00	23:00	46.0	カタロク/機	48.0	-33.6	-	12.9	3.9	24.1	-27.6	-	18.4	9.4	73.2	-37.3	-	8.7	-0.3	32.7	-30.3	-	15.7	6.7	33.8	34.8	35.8	-37.3	-	8.7	-0.3	32.7	-30.3	-	15.7	6.7									
給排水口 K4	1階	-3.6	51.9	4.3	3600	22:00	23:00	31.0	カタロク/機	42.7	-32.6	-	-1.6	-10.6	26.9	-28.6	-	2.4	-6.6	75.9	-37.6	-	-6.9	-15.9	32.4	-30.2	-	0.8	-8.2	33.8	34.8	35.8	-37.6	-	-6.9	-15.9	32.4	-30.2	-	0.8	-8.2									
給排水口 K5	1階	-6.4	51.9	4.3	3600	22:00	23:00	31.0	カタロク/機	40.1	-32.1	-	-1.1	-10.1	29.6	-29.4	-	1.6	-7.4	78.7	-37.9	-	-6.9	-15.9	32.4	-30.2	-	0.8	-8.2	33.8	34.8	35.8	-37.9	-	-6.9	-15.9	32.4	-30.2	-	0.8	-8.2									
給排水口 K6	1階	-9.2	51.9	4.3	3600	22:00	23:00	31.0	カタロク/機	37.5	-31.5	-	-0.5	-9.5	32.4	-30.2	-	0.8	-8.2	81.5	-38.2	-	-7.2	-16.2	32.6	-30.3	-	0.7	-8.3	33.8	34.8	35.8	-38.2	-	-7.2	-16.2	32.6	-30.3	-	0.7	-8.3									
給排水口 K7	1階	-24.2	51.9	4.3	3600	22:00	23:00	46.0	カタロク/機	24.3	-27.7	-	18.3	9.3	47.4	-33.5	-	12.5	3.5	96.5	-38.7	-	6.3	-2.7	37.5	-31.5	-	14.5	5.5	33.8	34.8	35.8	-38.7	-	6.3	-2.7	37.5	-31.5	-	14.5	5.5									
給排水口 K8	1階	-25.8	51.9	4.3	3600	22:00	23:00	46.0	カタロク/機	23.1	-27.3	-	18.7	9.7	48.9	-33.8	-	12.2	3.2	98.1	-39.8	-	6.2	-2.8	38.3	-31.7	-	14.3	5.3	33.8	34.8	35.8	-39.8	-	6.2	-2.8	38.3	-31.7	-	14.3	5.3									
給排水口 K9	1階	-27.5	51.9	4.3	3600	22:00	23:00	46.0	カタロク/機	21.7	-26.7	-	19.3	10.3	50.6	-34.1	-	11.9	2.9	99.8	-40.0	-	6.0	-3.0	39.3	-31.9	-	14.1	5.1	33.8	34.8	35.8	-40.0	-	6.0	-3.0	39.3	-31.9	-	14.1	5.1									
給排水口 K10	1階	-29.1	51.9	4.3	3600	22:00	23:00	46.0	カタロク/機	20.6	-26.3	-	19.7	10.7	52.2	-34.4	-	11.6	2.6	101.4	-40.1	-	5.9	-3.1	40.2	-32.1	-	13.9	4.9	33.8	34.8	35.8	-40.1	-	5.9	-3.1	40.2	-32.1	-	13.9	4.9									
給排水口 K11	1階	-30.8	51.9	4.3	3600	22:00	23:00	46.0	カタロク/機	19.4	-25.8	-	20.2	11.2	53.9	-34.6	-	11.4	2.4	103.1	-40.3	-	5.7	-3.3	41.2	-32.3	-	13.7	4.7	33.8	34.8	35.8	-40.3	-	5.7	-3.3	41.2	-32.3	-	13.7	4.7									
給排水口 K12	1階	-32.4	51.9	4.3	3600	22:00	23:00	46.0	カタロク/機	18.4	-25.3	-	20.7	11.7	55.5	-34.9	-	11.1	2.1	104.6	-40.4	-	5.6	-3.4	42.2	-32.5	-	13.5	4.5	33.8	34.8	35.8	-40.4	-	5.6	-3.4	42.2	-32.5	-	13.5	4.5									

5.平均的な状況を呈する日における騒音レベルの予測結果と算出根拠
 (3)夜間の騒音レベルの最大値合成の予測結果と算出根拠(敷地境界)

騒音の種類	騒音源	用途	発生源の位置及び高さ等(m)			騒音継続時間又は回数			基準距離における騒音レベル(dB)			ア						イ						ウ							
			位置	X	Y	Z	秒	(開始)	(停止)	騒音レベル	根拠	音源と予測点の距離	距離減衰	回折減衰	騒音レベル	音源と予測点の距離	距離減衰	回折減衰	騒音レベル	音源と予測点の距離	距離減衰	回折減衰	騒音レベル	音源と予測点の距離	距離減衰	回折減衰	騒音レベル				
室外機	室外機	S1	R階	14.7	35.2	7.2	3600	22:00	23:00	58.0	カタログ値	27.4	-28.8	-	29.2	27.4	-28.8	-	29.2	27.4	-28.8	-	29.2	25.6	-28.2	-	29.8	25.6	-28.2	-	29.8
		S2	R階	16.0	35.2	7.2	3600	22:00	23:00	60.0	カタログ値	56.1	-35.0	-	31.0	28.3	-29.0	-	31.0	28.3	-29.0	-	31.0	26.6	-28.5	-	31.5	26.6	-28.5	-	31.5
		S3	R階	-2.6	35.9	7.2	3600	22:00	23:00	63.0	カタログ値	37.6	-31.5	-	31.5	18.5	-25.3	-	37.4	19.0	-24.6	-	37.4	16.9	-24.6	-	38.4	16.9	-24.6	-	38.4
		S4	R階	-0.2	35.9	7.2	3600	22:00	23:00	63.0	カタログ値	39.9	-32.0	-	31.0	19.0	-25.6	-	37.4	17.4	-24.8	-	37.4	17.4	-24.8	-	38.2	17.4	-24.8	-	38.2
		S5	R階	1.1	36.0	7.2	3600	22:00	23:00	63.0	カタログ値	41.2	-32.3	-	30.7	19.2	-25.7	-	37.3	18.0	-25.1	-	37.3	18.0	-25.1	-	37.9	18.0	-25.1	-	37.9
		S6	R階	-3.4	34.5	7.2	3600	22:00	23:00	60.0	カタログ値	36.8	-31.3	-	28.7	19.8	-25.9	-	34.1	15.4	-23.8	-	34.1	15.4	-23.8	-	36.2	15.4	-23.8	-	36.2
		S7	R階	-2.1	34.4	7.2	3600	22:00	23:00	63.0	カタログ値	38.1	-31.6	-	31.4	20.0	-26.0	-	37.0	15.5	-23.8	-	37.0	15.5	-23.8	-	39.2	15.5	-23.8	-	39.2
		S8	R階	-0.2	34.4	7.2	3600	22:00	23:00	63.0	カタログ値	40.0	-32.0	-	31.0	20.4	-26.2	-	36.8	16.0	-24.1	-	36.8	16.0	-24.1	-	38.9	16.0	-24.1	-	38.9
		S9	R階	1.1	34.4	7.2	3600	22:00	23:00	63.0	カタログ値	41.3	-32.3	-	30.7	20.7	-26.3	-	36.7	16.5	-24.3	-	36.7	16.5	-24.3	-	38.7	16.5	-24.3	-	38.7
		S10	R階	15.3	29.8	7.4	3600	22:00	23:00	58.0	カタログ値	55.9	-34.9	-	23.1	31.7	-30.0	-	28.0	23.3	-27.3	-	28.0	23.3	-27.3	-	30.7	23.3	-27.3	-	30.7
		S11	1階	14.1	29.8	7.4	3600	22:00	23:00	52.0	カタログ値	54.7	-34.8	-	17.2	31.0	-29.8	-	22.2	22.2	-26.9	-	22.2	22.2	-26.9	-	25.1	22.2	-26.9	-	25.1
給排水口	給排水口	S12	1階	12.9	29.8	7.4	3600	22:00	23:00	50.0	カタログ値	53.6	-34.6	-	15.4	30.3	-29.6	-	20.4	21.2	-26.5	-	20.4	21.2	-26.5	-	23.5	21.2	-26.5	-	23.5
		R1	R階	-7.7	49.2	7.0	28800	22:00	6:00	54.0	カタログ値	34.5	-30.8	-	23.2	6.2	-15.8	-	38.2	29.9	-29.5	-	38.2	29.9	-29.5	-	24.5	29.9	-29.5	-	24.5
		R2	R階	-9.8	36.9	7.2	28800	22:00	6:00	50.0	カタログ値	30.4	-29.7	-	24.9	17.3	-24.8	-	24.9	17.3	-24.8	-	24.9	17.3	-24.8	-	25.7	17.3	-24.8	-	25.7
		R3	R階	-7.7	36.0	7.2	28800	22:00	6:00	59.0	カタログ値	32.5	-30.2	-	28.8	18.4	-25.3	-	33.7	16.9	-24.6	-	33.7	16.9	-24.6	-	34.4	16.9	-24.6	-	34.4
		R4	R階	-9.8	34.4	7.2	28800	22:00	6:00	50.5	カタログ値	30.5	-29.7	-	20.8	20.4	-26.2	-	24.3	15.9	-24.0	-	24.3	15.9	-24.0	-	26.5	15.9	-24.0	-	26.5
		R5	R階	-7.7	34.4	7.2	28800	22:00	6:00	59.0	カタログ値	32.6	-30.3	-	28.7	20.0	-26.0	-	33.0	15.4	-23.8	-	33.0	15.4	-23.8	-	35.2	15.4	-23.8	-	35.2
		K1	1階	15.3	51.9	4.3	3600	22:00	23:00	26.0	カタログ値	57.1	-35.1	-	-9.1	20.4	-26.2	-	-0.2	38.4	-31.7	-	-0.2	38.4	-31.7	-	-5.7	38.4	-31.7	-	-5.7
		K2	1階	2.0	51.9	4.3	3600	22:00	23:00	46.0	カタログ値	44.4	-32.9	-	13.1	7.3	-17.3	-	28.7	33.2	-30.4	-	28.7	33.2	-30.4	-	15.6	33.2	-30.4	-	15.6
		K3	1階	-0.8	51.9	4.3	3600	22:00	23:00	46.0	カタログ値	41.8	-32.4	-	13.6	4.7	-13.4	-	32.6	32.7	-30.3	-	32.6	32.7	-30.3	-	15.7	32.7	-30.3	-	15.7
		K4	1階	-3.6	51.9	4.3	3600	22:00	23:00	31.0	カタログ値	39.1	-31.8	-	-0.8	2.5	-8.0	-	23.0	32.4	-30.2	-	23.0	32.4	-30.2	-	0.8	32.4	-30.2	-	0.8
		K5	1階	-6.4	51.9	4.3	3600	22:00	23:00	31.0	カタログ値	36.6	-31.3	-	-0.3	2.5	-8.0	-	23.0	32.4	-30.2	-	23.0	32.4	-30.2	-	0.8	32.4	-30.2	-	0.8
K6	1階	-9.2	51.9	4.3	3600	22:00	23:00	31.0	カタログ値	34.0	-30.6	-	0.4	4.7	-13.4	-	17.6	32.6	-30.3	-	17.6	32.6	-30.3	-	0.7	32.6	-30.3	-	0.7		
K7	1階	-24.2	51.9	4.3	3600	22:00	23:00	46.0	カタログ値	21.4	-26.6	-	19.4	19.3	-25.7	-	20.3	37.5	-31.5	-	20.3	37.5	-31.5	-	14.5	37.5	-31.5	-	14.5		
K8	1階	-25.8	51.9	4.3	3600	22:00	23:00	46.0	カタログ値	20.2	-26.1	-	19.9	20.9	-26.4	-	19.6	38.3	-31.7	-	19.6	38.3	-31.7	-	14.3	38.3	-31.7	-	14.3		
K9	1階	-27.5	51.9	4.3	3600	22:00	23:00	46.0	カタログ値	19.1	-25.6	-	20.4	22.6	-27.1	-	18.9	39.3	-31.9	-	18.9	39.3	-31.9	-	14.1	39.3	-31.9	-	14.1		
K10	1階	-29.1	51.9	4.3	3600	22:00	23:00	46.0	カタログ値	18.1	-25.2	-	20.8	24.2	-27.7	-	18.3	40.2	-32.1	-	18.3	40.2	-32.1	-	13.9	40.2	-32.1	-	13.9		
K11	1階	-30.8	51.9	4.3	3600	22:00	23:00	46.0	カタログ値	17.1	-24.7	-	21.3	25.9	-28.3	-	17.7	41.2	-32.3	-	17.7	41.2	-32.3	-	13.7	41.2	-32.3	-	13.7		
K12	1階	-32.4	51.9	4.3	3600	22:00	23:00	46.0	カタログ値	16.3	-24.2	-	21.8	27.5	-28.8	-	17.2	42.2	-32.5	-	17.2	42.2	-32.5	-	13.5	42.2	-32.5	-	13.5		
K13	1階	-34.1	51.9	4.3	3600	22:00	23:00	46.0	カタログ値	15.6	-23.9	-	22.1	29.2	-29.3	-	16.7	43.3	-32.7	-	16.7	43.3	-32.7	-	13.3	43.3	-32.7	-	13.3		
K14	1階	-35.7	51.9	4.3	3600	22:00	23:00	46.0	カタログ値	15.0	-23.5	-	22.5	30.8	-29.8	-	16.2	44.4	-32.9	-	16.2	44.4	-32.9	-	13.1	44.4	-32.9	-	13.1		
K15	1階	-36.6	47.1	4.3	3600	22:00	23:00	46.0	カタログ値	10.2	-20.2	-	25.8	32.3	-30.2	-	15.8	41.7	-32.4	-	15.8	41.7	-32.4	-	13.6	41.7	-32.4	-	13.6		
K16	1階	-36.6	42.3	4.3	3600	22:00	23:00	46.0	カタログ値	5.9	-15.4	-	30.6	33.7	-30.6	-	15.4	38.7	-31.8	-	15.4	38.7	-31.8	-	14.2	38.7	-31.8	-	14.2		
K17	1階	-36.6	37.5	4.3	3600	22:00	23:00	46.0	カタログ値	3.4	-10.6	-	35.4	35.6	-31.0	-	15.0	36.1	-31.2	-	15.0	36.1	-31.2	-	14.8	36.1	-31.2	-	14.8		
K18	1階	-36.6	32.7	4.3	3600	22:00	23:00	46.0	カタログ値	5.9	-15.4	-	30.6	38.1	-31.6	-	14.4	34.0	-30.6	-	14.4	34.0	-30.6	-	15.4	34.0	-30.6	-	15.4		
K19	1階	-36.6	27.9	4.3	3600	22:00	23:00	46.0	カタログ値	10.2	-20.2	-	25.8	41.0	-32.3	-	13.7	32.4	-30.2	-	13.7	32.4	-30.2	-	15.8	32.4	-30.2	-	15.8		
K20	1階	19.7	25.9	4.3	3600	22:00	23:00	31.0	カタログ値	60.8	-35.7	-	-4.7	37.4	-31.5	-	-0.5	25.8	-28.2	-	-0.5	25.8	-28.2	-	2.8	25.8	-28.2	-	2.8		
K21	1階	19.7	27.0	4.3	3600	22:00	23:00	27.0	カタログ値	60.6	-35.6	-	-8.6	36.6	-31.3	-	-0.3	26.1	-28.3	-	-0.3	26.1	-28.3	-	-1.3	26.1	-28.3	-	-1.3		
K22	1階	19.7	28.1	4.3	3600	22:00	23:00	31.0	カタログ値	60.4	-35.6	-	-4.6	35.8	-31.1	-	-0.1	26.4	-28.4	-	-0.1	26.4	-28.4	-	2.6	26.4	-28.4	-	2.6		
その他	キュービクル	Q	R階	7.8	47.1	7.2	28800	22:00	6:00	44.6	カタログ値	48.8	-33.8	-	10.8	14.8	-23.4	-	21.2	30.7	-29.7	-	21.2	30.7	-29.7	-	14.9	30.7	-29.7	-	14.9
									騒音レベル最大値の合成						騒音レベル最大値の合成						騒音レベル最大値の合成										
									42.7						47.2						47.7										

騒音予測補足資料：来客自動車及び荷さばき車両等の単発騒音暴露レベルの算出
諸条件と予測点及び単発騒音暴露レベルの総括表

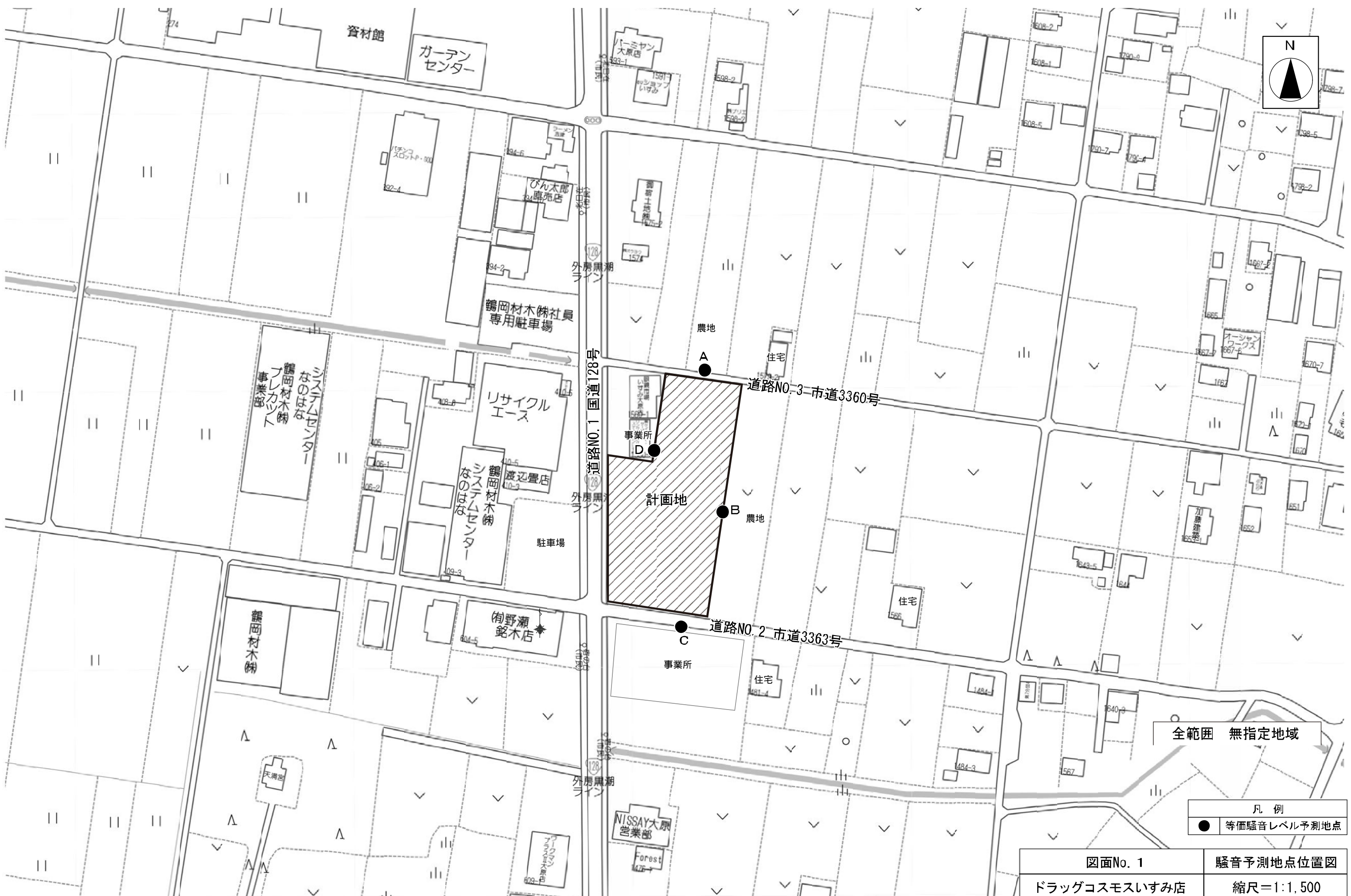
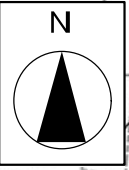
諸条件	来客自動車：				荷さばき・廃棄物車両：										
	自動車20.0km/h定速走行時のパワーレベル		82.0 dB		自動車10.0km/h定速走行時のパワーレベル		98.8 dB								
	1mの移動に要する時間：60°60/20°1000		0.18 s/m		1mの移動に要する時間：60°60/10°1000		0.36 s/m								
	走行起点終点の間隔が10.0mの時の通過時間				走行起点終点の間隔が10.0mの時の通過時間										
	t 1.8 s				t 3.6 s										
予測点座標	予測位置			A 地点			B 地点			C 地点			D 地点		
	予測点座標			X	Y	Z	X	Y	Z	X	Y	Z	X	Y	Z
				-43.8	37.5	4.2	23.0	54.1	1.2	72.0	45.4	1.2	-5.3	19.5	4.2
車両走行	来客車両		駐車場	53.3			63.0			63.1			61.0		
	荷さばき/廃棄物		荷さばき施設	70.6			89.6			82.0			75.1		

来客自動車の単発騒音暴露レベルの算出

位置	走行軌跡座標	車両軌跡座標						A 地点			B 地点			C 地点			D 地点					
		X		Y		Z	騒音レベル		10 ^(L_{PA}/10)		騒音レベル		10 ^(L_{PA}/10)		騒音レベル		10 ^(L_{PA}/10)		騒音レベル		10 ^(L_{PA}/10)	
		横方向	縦方向	高さ	距離 (dB)	t	x	t	距離 (dB)	t	x	t	距離 (dB)	t	x	t	距離 (dB)	t	x	t	距離 (dB)	t
駐車場	A1	42.3	5.8	0.5	91.8	34.7	1.8	5312.2	52.0	39.7	1.8	16798.6	49.5	40.1	1.8	18419.3	49.7	40.1	1.8	18419.3		
	A2	41.6	10.2	0.5	89.7	34.9	1.8	5562.5	47.7	40.4	1.8	19736.6	46.5	40.7	1.8	21148.2	48.0	40.4	1.8	19736.6		
	A3	41.0	14.6	0.5	87.9	35.1	1.8	5824.7	43.4	41.3	1.8	24281.3	43.7	41.2	1.8	23728.6	46.7	40.6	1.8	20666.8		
	A4	35.6	13.8	0.5	82.9	35.6	1.8	6535.4	42.2	41.5	1.8	25425.7	48.2	40.3	1.8	19287.3	41.5	41.6	1.8	26017.9		
	A5	30.1	13.1	0.5	77.9	36.2	1.8	7503.6	41.6	41.6	1.8	26017.9	52.9	39.5	1.8	16042.5	36.2	42.8	1.8	34298.3		
	A6	24.7	12.3	0.5	73.1	36.7	1.8	8419.2	41.8	41.6	1.8	26017.9	57.7	38.8	1.8	13654.4	31.1	44.1	1.8	46267.1		
	A7	18.0	11.4	0.5	67.2	37.5	1.8	10122.1	43.0	41.3	1.8	24281.3	63.8	37.9	1.8	11098.7	24.9	46.1	1.8	73328.5		
	A8	11.3	10.5	0.5	61.5	38.2	1.8	11892.5	45.1	40.9	1.8	22144.8	70.0	37.1	1.8	9231.5	19.2	48.3	1.8	121694.9		
	A9	6.7	10.5	0.5	57.4	38.8	1.8	13654.4	46.6	40.6	1.8	20666.8	74.0	36.6	1.8	8227.6	15.4	50.2	1.8	188483.1		
	A10	2.2	10.5	0.5	53.5	39.4	1.8	15677.3	48.3	40.3	1.8	19287.3	78.0	36.2	1.8	7503.6	12.3	52.2	1.8	298725.6		
	A11	24.7	18.9	0.5	71.1	37.0	1.8	9021.4	35.2	43.1	1.8	36751.3	54.2	39.3	1.8	15320.5	30.2	44.4	1.8	49576.1		
	A12	24.7	25.5	0.5	69.6	37.1	1.8	9231.5	28.7	44.8	1.8	54359.1	51.3	39.8	1.8	17189.9	30.8	44.2	1.8	47344.8		
	A13	24.7	32.1	0.5	68.8	37.2	1.8	9446.5	22.1	47.1	1.8	92315.0	49.1	40.2	1.8	18848.3	32.7	43.7	1.8	42196.1		
	A14	24.7	38.7	0.5	68.6	37.3	1.8	9666.6	15.5	50.2	1.8	188483.1	47.8	40.4	1.8	19736.6	35.8	42.9	1.8	35097.2		
	A15	24.7	45.3	0.5	69.0	37.2	1.8	9446.5	9.0	54.9	1.8	55625.2	47.3	40.5	1.8	20196.3	39.7	42.0	1.8	28528.1		
	A16	32.7	45.3	0.5	77.0	36.3	1.8	7678.4	13.1	51.7	1.8	266239.5	39.3	42.1	1.8	29192.6	46.1	40.7	1.8	21148.2		
	A17	40.7	45.3	0.5	84.9	35.4	1.8	6241.3	19.8	48.1	1.8	116217.8	31.3	44.1	1.8	46267.1	52.9	39.5	1.8	16042.5		
	A18	40.7	39.2	0.5	84.6	35.5	1.8	6386.6	23.1	46.7	1.8	84192.3	31.9	43.9	1.8	44184.8	50.2	40.0	1.8	18000.0		
	A19	40.7	33.0	0.5	84.7	35.4	1.8	6241.3	27.5	45.2	1.8	59603.6	33.7	43.4	1.8	39379.7	48.1	40.4	1.8	19736.6		
	A20	40.7	26.9	0.5	85.2	35.4	1.8	6241.3	32.5	43.8	1.8	43179.0	36.4	42.8	1.8	34298.3	46.7	40.6	1.8	20666.8		
	A21	40.7	20.7	0.5	86.2	35.3	1.8	6092.2	37.8	42.5	1.8	32009.0	39.9	42.0	1.8	28528.1	46.2	40.7	1.8	21148.2		
	A22	48.9	15.6	0.5	95.3	34.4	1.8	4957.6	46.4	40.7	1.8	21148.2	37.7	42.5	1.8	32009.0	54.5	39.3	1.8	15320.5		
	A23	56.7	16.7	0.5	102.7	33.8	1.8	4317.9	50.3	40.0	1.8	18000.0	32.5	43.8	1.8	43179.0	62.2	38.1	1.8	11621.8		
	A24	56.7	23.9	0.5	101.5	33.9	1.8	4418.5	45.3	40.9	1.8	22144.8	26.4	45.6	1.8	65354.0	62.3	38.1	1.8	11621.8		
	A25	56.7	31.0	0.5	100.8	33.9	1.8	4418.5	40.9	41.8	1.8	27244.1	21.0	47.6	1.8	103579.2	63.2	38.0	1.8	11357.2		
	A26	56.7	38.2	0.5	100.6	33.9	1.8	4418.5	37.3	42.6	1.8	32754.6	16.9	49.4	1.8	15677.3	64.9	37.8	1.8	10846.1		
	A27	56.7	45.3	0.5	100.9	33.9	1.8	4418.5	34.8	43.2	1.8	37607.3	15.3	50.3	1.8	19287.3	67.3	37.4	1.8	9891.7		
	A28	48.7	45.3	0.5	92.9	34.6	1.8	5191.3	27.2	45.3	1.8	60991.9	23.3	46.7	1.8	84192.3	60.0	38.4	1.8	12453.0		
	A29	65.0	45.3	0.5	109.1	33.2	1.8	3760.7	42.9	41.4	1.8	24846.9	7.0	57.1	1.8	923150.5	75.0	36.5	1.8	8040.3		
							212106.0				1998998.9				2062594.8				1258275.1			
							53.3				63.0				63.1				61.0			

荷さばき・廃棄物収集車両等の単発騒音暴露レベルの算出

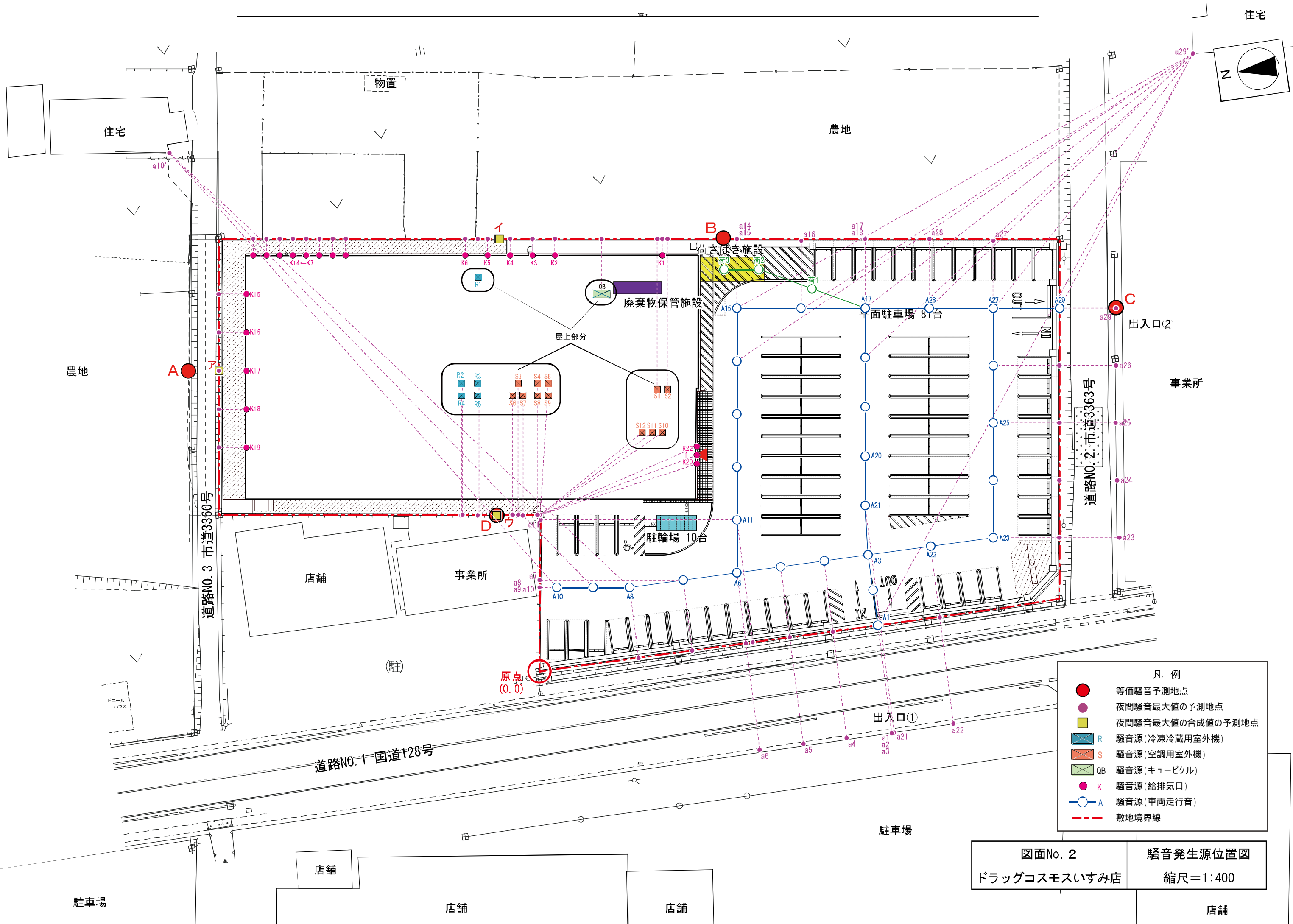
位置	走行軌跡座標	車両軌跡座標						A 地点			B 地点			C 地点			D 地点					
		X		Y		Z	騒音レベル		10 ^(L_{PA}/10)		騒音レベル		10 ^(L_{PA}/10)		騒音レベル		10 ^(L_{PA}/10)		騒音レベル		10 ^(L_{PA}/10)	
		横方向	縦方向	高さ	距離 (dB)	t	x	t	距離 (dB)	t	x	t	距離 (dB)	t	x	t	距離 (dB)	t	x	t	距離 (dB)	t
荷さばき施設	A1	42.3	5.8	0.5	91.8	51.5	3.6	508513.5	52.0	56.5	3.6	1608069.0	49.5	56.9	3.6	1763203.7	49.7	56.9	3.6	1763203.7		
	A2	41.6	10.2	0.5	89.7	51.7	3.6	532479.0	47.7	57.2	3.6	1889306.9	46.5	57.5	3.6	2024428.8	48.0	57.2	3.6	1889306.9		
	A3	41.0	14.6	0.5	87.9	51.9	3.6	557574.0	43.4	58.1	3.6	2324355.2	43.7	58.0	3.6	2271446.4	46.7	57.4	3.6	1978347.1		
	A21	40.7	20.7	0.5	86.2	52.1	3.6	583851.6	37.8	59.3	3.6	3064096.9	39.9	58.8	3.6	2730879.3	46.2	57.5	3.6	2024428.8		
	A20	40.7	26.9	0.5	85.2	52.2	3.6	597451.3	32.5	60.6	3.6	4133353.0	36.4	59.6	3.6	3283239.0	46.7	57.4	3.6	1978347.1		
	A19	40.7	33.0	0.5	84.7	52.2	3.6	597451.3	27.5	62.0	3.6	5705615.5	33.7	60.2	3.6	3769662.8	48.1	57.2	3.6	1889306.9		
	A18	40.7	39.2	0.5	84.6	52.3	3.6	611367.7	23.1	63.5	3.6	8059396.1	31.9	60.7	3.6	4229631.2	50.2	56.8	3.6	1723068.3		
	A17	40.7	45.3	0.5	84.9	52.2	3.6	597451.3	19.8	64.9	3.6	11125063.6	31.3	60.9	3.6	4428967.6	52.9	56.3	3.6	1535686.3		
	荷1	34.0	47.8	0.5	78.6	52.9	3.6	701944.1	12.7	68.7	3.6	26687168.7	38.1	59.2	3.6	2994349.6	48.6	57.1	3.6	1846301.0		
	荷2	27.4	50.2	0.5	72.4	53.6	3.6	824712.4	5.9	75.4	3.6	12482566.2	44.9	57.8	3.6	2169214.5	45.0	57.7	3.6	2119837.2		
	荷3	23.1	50.2	0.5	68.2	54.1	3.6	925342.5	4.0	78.8	3.6	27308792.0	49.1	57.0	3.6	1804274.0	42.0	58.3	3.6	2433899.7		
	荷3	23.1	50.2	0.5	68.2	54.1	3.6	925342.5	4.0	78.8	3.6	27308792.0	49.1	57.0	3.6	1804274.0	42.0	58.3	3.6	2433899.7		
	荷2	27.4	50.2	0.5	72.4	53.6	3.6	824712.4	5.9	75.4	3.6	12482566.2	44.9	57.8	3.6	2169214.5	45.0	57.7	3.6	2119837.2		
	荷1	34.0	47.8	0.5	78.6	52.9	3.6	701944.1	12.7	68.7	3.6	26687168.7	38.1	59.2	3.6	2994349.6	48.6	57.1	3.6	1846301.0		
	A17	40.7	45.3	0.5	84.9	52.2	3.6	597451.3	19.8	64.9	3.6	11125063.6	31.3	60.9	3.6	4428967.6	52.9	56.3	3.6	1535686.3		
	A28	48.7	45.3	0.5	92.9	51.4	3.6	496938.3	27.2	62.1	3.6	5838516.4	23.3	63.5	3.6	8059396.1	60.0	55.2	3.6	1192072.0		
	A27	56.7	45.3	0.5	100.9	50.7	3.6	422963.1	34.8	60.0	3.6	3600000.0	15.3	67.1	3.6	18463009.8	67.3	54.2	3.6	946896.5		
	A29	65.0	45.3	0.5	109.1	50.0	3.6	360000.0	42.9	58.2	3.6	2378496.4	7.0	73.9	3.6	88369521.0	75.0	53.3	3.6	769666.4		
								11367490.4				910052048.3				157758029.5				3202609.0		
								70.6				89.6				82.0				75.1		



全範囲 無指定地域

凡例
● 等価騒音レベル予測地点

図面No. 1	騒音予測地点位置図
ドラッグコスモスいすみ店	縮尺=1:1,500



- 凡例
- 等価騒音予測地点
 - 夜間騒音最大値の予測地点
 - 夜間騒音最大値の合成値の予測地点
 - R 騒音源(冷凍冷蔵用室外機)
 - S 騒音源(空調用室外機)
 - QB 騒音源(キュービクル)
 - K 騒音源(給排気口)
 - A 騒音源(車両走行音)
 - - - 敷地境界線

図面No. 2 騒音発生源位置図
 ドラッグコスモスいすみ店 縮尺=1:400

駐車場

店舗

店舗

店舗

店舗