

速報データを使用しているため今後修正されることがあります。

平成20年8月末豪雨

江戸川出水速報



1. 気象概要
2. 出水概要
3. 事務所の体制等・水防警報
4. 江戸川河川事務所の取り組み



江戸川23.5km付近 三郷排水機場より下流を望む

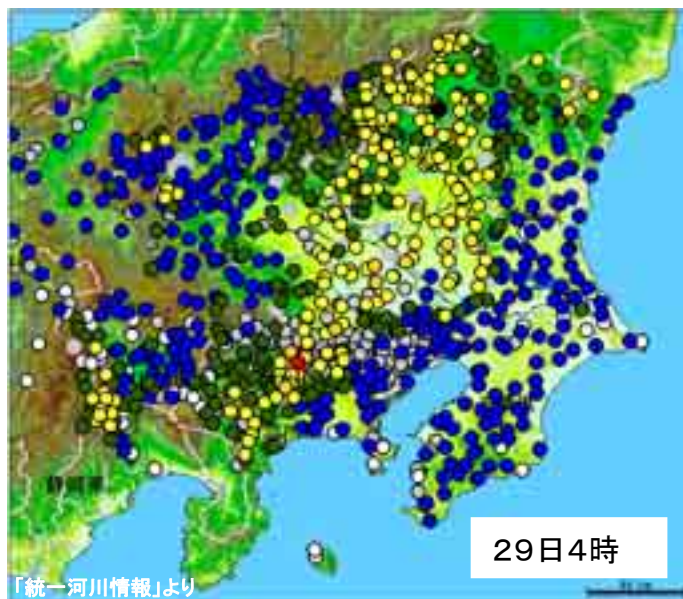
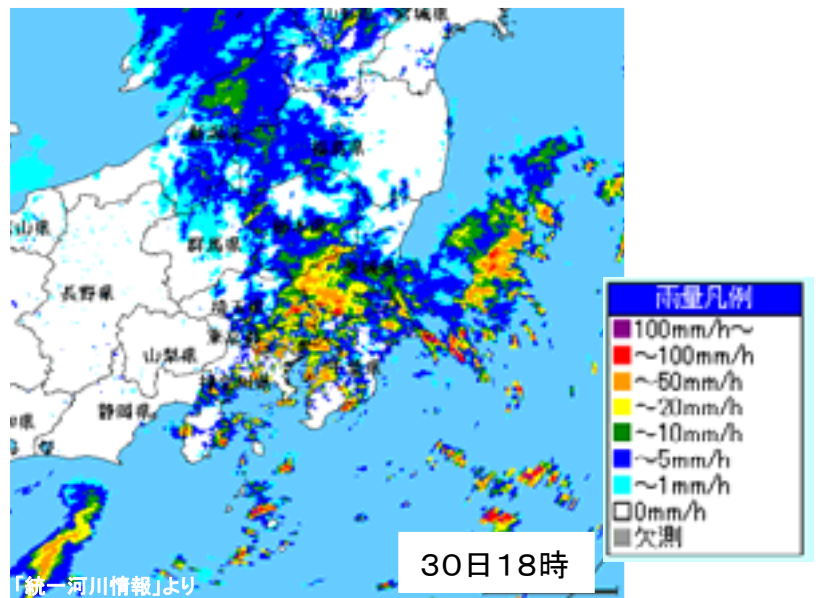
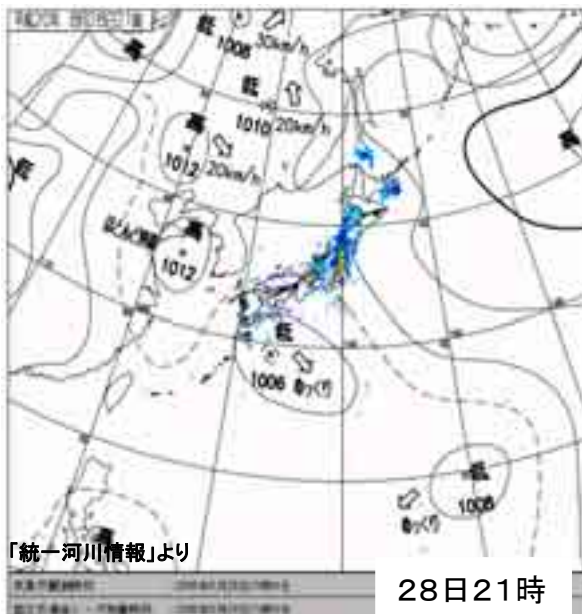
平成20年9月

国土交通省 関東地方整備局 江戸川河川事務所

1. 気象概要

平成20年8月末豪雨による雨の影響により、中川の吉川水位観測所および坂川の大谷口新田観測所の水位が、**はん濫注意水位**を超える。

北海道から本州付近にかけて前線が停滞し、この前線に向かって南から非常に湿った空気が流れ込んだため、東海地方や関東地方、東北地方では局所的に1時間に100ミリ以上、東海地方では29日9時までの24時間に300ミリを超える大雨になった。
江戸川、綾瀬川では、**水防団待機水位**を超過し、中川、坂川では**はん濫注意水位**を超える出水となった。



資料8(2) 江戸川出水速報

2. 出水概要

江戸川河川事務所管内 水位観測所位置図



水防警報基準地点 洪水別最高水位 (m)

河川名	観測所名	S22.9.16	H13.9.11	H16.10.9	H20.8.28		(参考)設定水位			
		カスリーン 台風	台風15号	台風22号	平成20年8 月末豪雨	生起日時	水防団 待機水位	はんらん 注意水位	はんらん 危険水位	計画高 水位
江戸川	西関宿	8.93	6.95	4.73	3.92	31日 0:20	4.50	6.10	8.80	9.12
	野田	8.37	7.03	5.62	5.08	31日 3:40	4.60	6.30	9.20	9.34
	松戸	6.67	5.38	4.41	4.24	31日 6:25	4.00	5.70	-	8.13
中川	吉川	-	-	4.26	3.63	31日 0:05	3.30	3.60	4.20	4.75
	高砂	-	-	2.53	2.30	31日 5:35	2.40	2.70	-	3.41
綾瀬川	谷古宇	-	-	3.44	2.82	30日 18:00	2.70	3.00	4.00	4.10
坂川	大谷口新田	-	-	-	3.38	30日 21:20	2.70	3.20	-	4.20
利根川	栗橋	9.17	7.66	5.58	4.15	30日 21:50	2.70	5.00	8.90	9.90

主要高水流量基準地点 洪水別最高流量 (m³/S)

河川名	観測所名	S34.8.14	S57.9.13	H13.9.11	H16.10.9	H20.8.28	
		台風7号	台風18号	台風15号	台風22号	平成20年8月 末豪雨	
江戸川	西関宿	-	2,822	2,058	1,149	※	881
	野田	3,698	2,812	2,020	1,333	※	1,066
中川	吉川	-	-	449	568	※	453
綾瀬川	谷古宇	-	74	-	73		-
利根川	八斗島	9,070	8,000	-	1,961	※	1,677
	栗橋	10,210	11,606	7,982	3,882	※	3,234

※テレメータ水位から換算した計算値

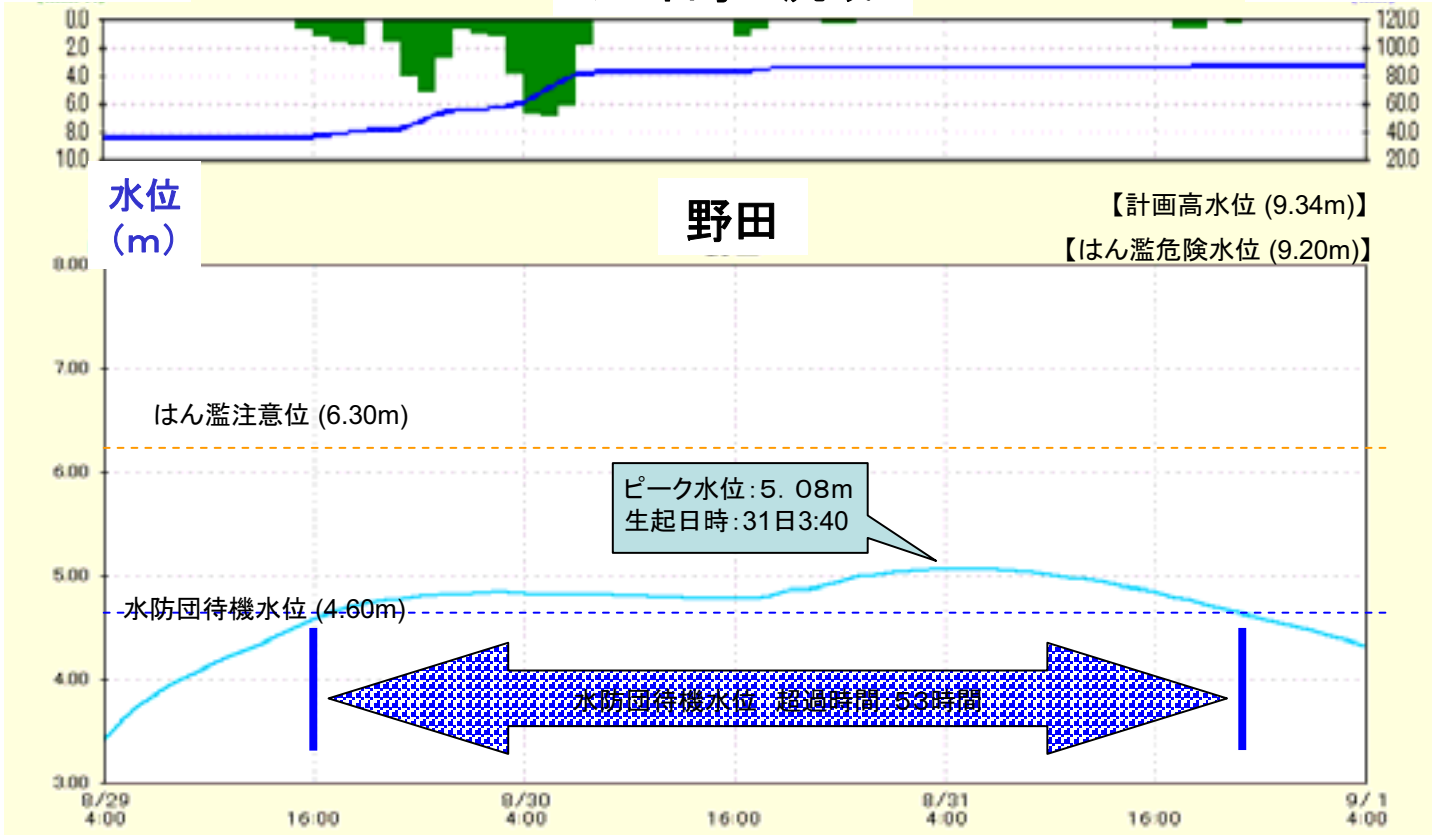
水位・流量状況図(江戸川)

【はん濫危険水位 (9.20m)】

時間雨量
(mm/H)

累加雨量
(mm)

八斗島上流域



時間雨量
(mm/H)

累加雨量
(mm)

江戸川流域平均雨量



大谷口新田では、はん濫注意水位を超える出水となりました

水位・流量状況図(中川・綾瀬川)

時間雨量
(mm/H)

累加雨量
(mm)

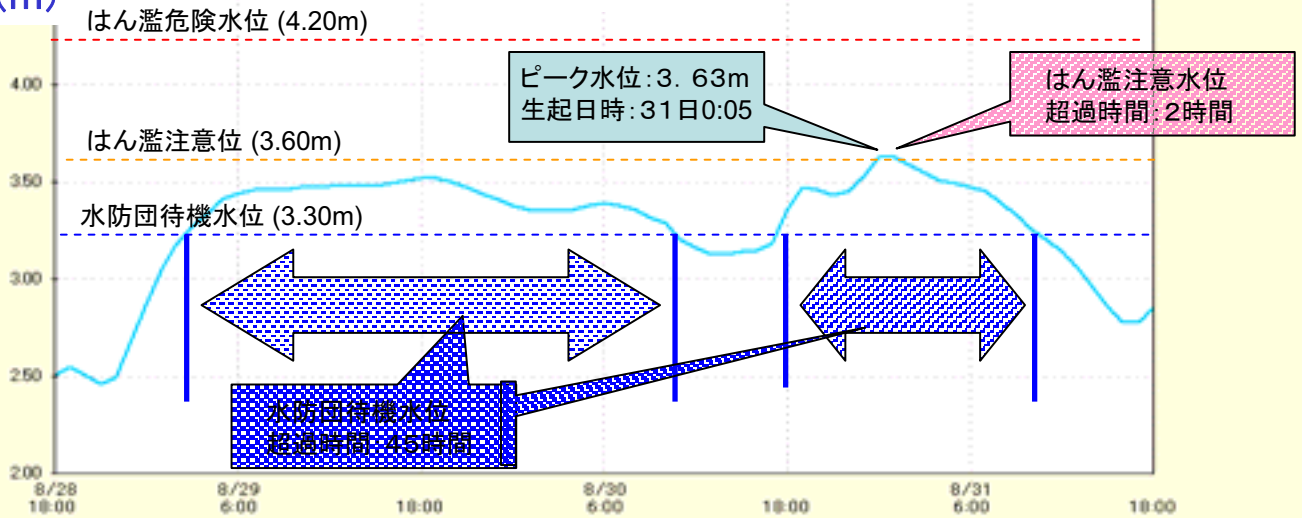
中川流域



水位
(m)

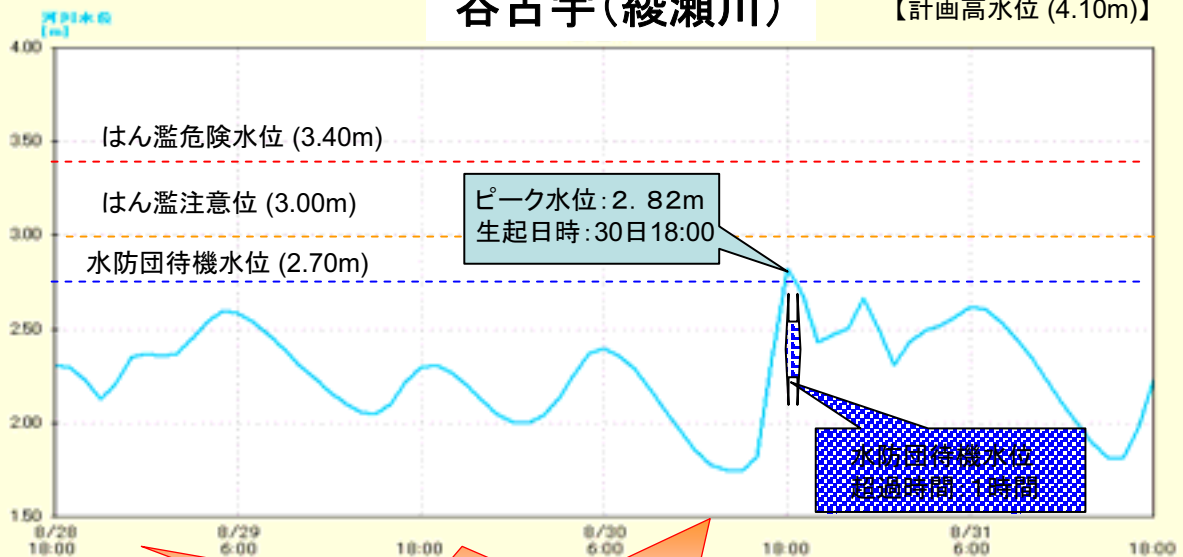
吉川(中川)

【計画高水位 (4.75m)】



谷古宇(綾瀬川)

【計画高水位 (4.10m)】



吉川では、はん濫注意水位を
超える出水となりました

出水状況



出水前



平成20年8月31日14時 撮影

江戸川35.5km付近 玉葉橋より上流を望む



出水前



平成20年8月30日22時 撮影

坂川左岸5.5km付近 富士川合流点付近



出水前

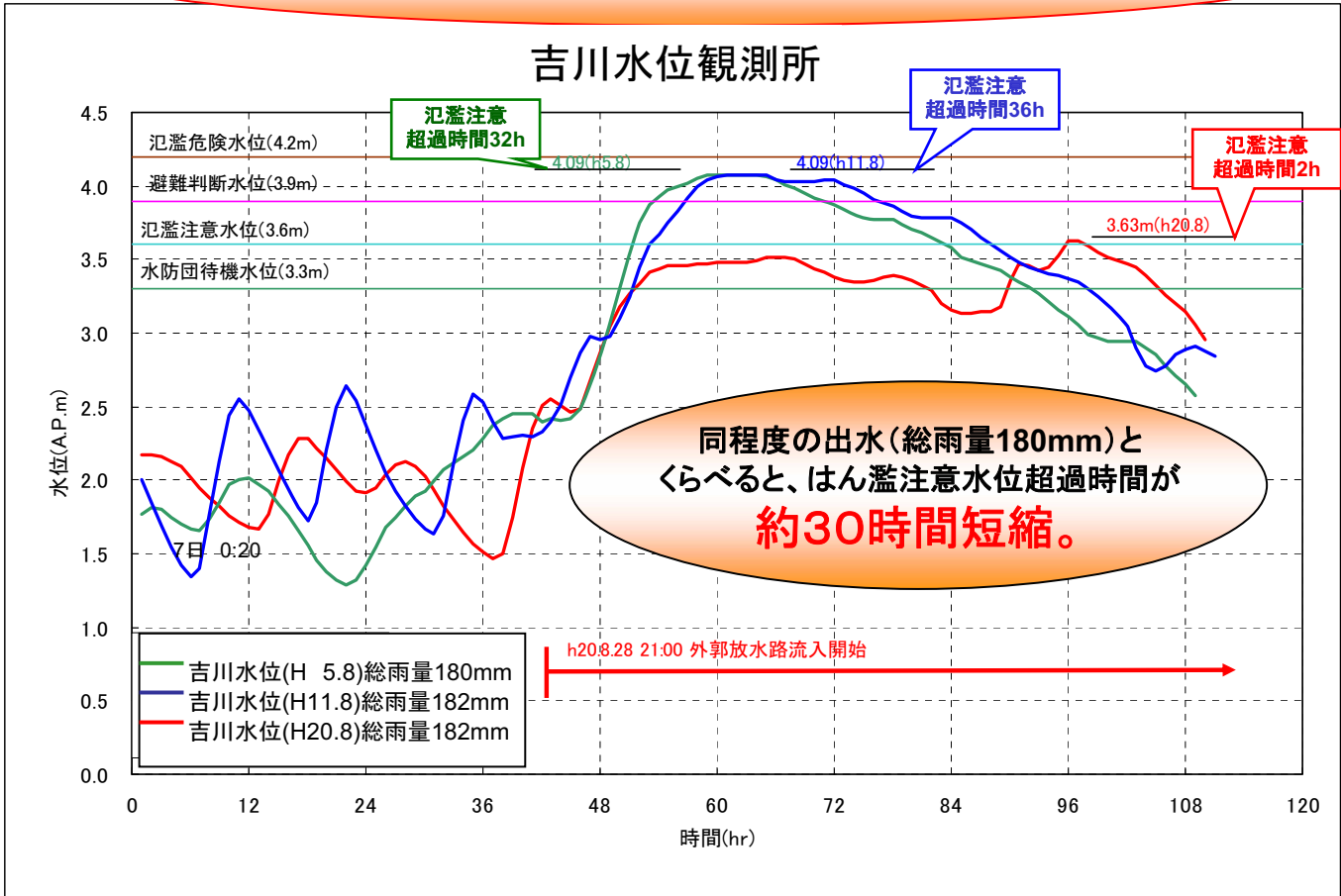


平成20年8月29日14時 撮影

中川31.0km付近 元荒川合流部

首都圏外郭放水路の効果

首都圏外郭放水路流入により**水位低減**



第3立坑(倉松川)越流状況



第3立坑(倉松川)流入状況



第5立坑(大落古利根川)流入状況

3. 事務所の体制・水防警報

(1) 江戸川河川事務所の洪水対策支部体制

体制の経過

日付	時刻	支部体制
8月29日	3:20	注意体制
8月30日	21:20	警戒体制
8月31日	9:00	注意体制
9月 1日	15:50	体制解除



支部活動状況(平成20年8月29日20時時点)

(2) 水防警報

洪水によって災害が起こる恐れがある江戸川河川事務所所管の河川において、水防警報を発表し、水防管理団体に対して水防活動を行う必要がある旨を通知しました。

河川名	基準観測所	警報種別	発令日時	
江戸川	西関宿	—	—	—
		待機	8月30日	23時15分
	野田	解除	8月31日	9時00分
		待機	8月30日	23時25分
	松戸	解除	8月31日	9時00分
		準備	8月29日	3時45分
中川	吉川	解除	8月29日	21時45分
		待機	8月30日	18時00分
		出動	8月31日	0時00分
		解除	8月31日	4時00分
	高砂	—	—	—
		—	—	—
綾瀬川	谷古宇	—	—	—
坂川	大谷口新田	準備	8月29日	3時30分
		解除	8月29日	4時00分
		出動	8月30日	21時00分
		待機	8月30日	22時45分
		解除	8月31日	4時20分

4. 江戸川河川事務所の取り組み

(1) 機場の稼働状況

江戸川河川事務所所管の排水機場並びに首都圏外郭放水路により被害の軽減を図りました。

江戸川河川事務所

施設名	設備規模		運転状況		累積排水量(m3)
	排水量	台数	運転時間		
庄和排水機場	50 m3/s	4	開始時間	29 日 1:30	11,720,000 m3
			終了時間	1 日 17:50	
三郷排水機場	20 m3/s	1	開始時間	29 日 1:11	24,958,200 m3
	30 m3/s	1	終了時間	31 日 20:07	
	50 m3/s	3			
伝右川排水機場	5 m3/s	3	開始時間	30 日 17:31	69,900 m3
			終了時間	30 日 20:05	
八潮排水機場	25 m3/s	2	開始時間	30 日 17:49	1,434,000 m3
	50 m3/s	1	終了時間	31 日 7:00	
松戸排水機場	25 m3/s	2	開始時間	28 日 18:05	2,203,500 m3
	50 m3/s	1	終了時間	4 日 14:17	
古ヶ崎排水機場	7.5 m3/s	2	開始時間	29 日 3:45	569,250 m3
			終了時間	4 日 14:17	
根本排水機場	7.5 m3/s	2	開始時間	30 日 22:49	124,200 m3
			終了時間	31 日 11:00	
合計					41,079,050 m3

※通水後、
最大調節量

※開始時間から終了時間までに間欠運転を行っている時間を含む

平成20年8月末豪雨による出水状況(首都圏外郭放水路)



出水前



平成20年8月29日9時 撮影



第3立坑流入状況
平成20年8月29日21時 撮影

中川44.8k付近 国道16号橋付近

(2)行徳可動堰操作状況

- ・8月31日7時15分に下流の安全が確認されたため、7時24分より行徳可動堰の2号ゲートから開放を開始し、1号ゲート、3号ゲートの順に、8時58分に全開しました。
- ・9月1日14時10分より行徳可動堰の3号ゲートから閉鎖を開始し、1号ゲート、2号ゲートの順に15時44分に全閉しました。



(3)HPによる情報提供

江戸川河川事務所では、出水時の情報提供を迅速かつ的確に行うため、ホームページによる各種情報提供を行いました。



江戸川河川事務所HP「出水情報」
<http://www.ktr.mlit.go.jp/edogawa/shussui/shussui.html>

8月29日0時から9月1日0時までのアクセス数: 1, 336回