

3. 良好な大気環境の確保（大気、化学物質）

（1）大気環境

ア 環境基準

物質	環境上の条件
二酸化硫黄	一時間値の1日平均値が0.04ppm以下であり、かつ、一時間値が0.1ppm以下であること。
二酸化窒素	一時間値の1日平均値が0.04ppmから0.06ppmまでのゾーン内又はそれ以下であること。
光化学オキシダント	一時間値が0.06ppm以下であること。
一酸化炭素	一時間値の1日平均値が10ppm以下であり、かつ、一時間値の8時間平均値が20ppm以下であること。
浮遊粒子状物質	一時間値の1日平均値が0.10mg/m ³ 以下であり、かつ、一時間値が0.20mg/m ³ 以下であること。
ベンゼン	一年平均値が0.003mg/m ³ 以下であること。
トリクロロエチレン	一年平均値が0.2mg/m ³ 以下であること。
テトラクロロエチレン	一年平均値が0.2mg/m ³ 以下であること。
ジクロロメタン	一年平均値が0.15mg/m ³ 以下であること。
ダイオキシン類	一年平均値が0.6pg-TEQ/m ³ 以下であること。

イ 二酸化窒素に係る千葉県環境目標値

日平均値の年間98%値が0.04ppm

ウ 環境基準等達成状況

（ア）一般環境大気測定局

地域	市町	測定局番号	測定局	用途地域	二酸化硫黄			光化学オキシダント		二酸化窒素			一酸化炭素			浮遊粒子状物質				
					日平均値 (ppm)	日平均値が0.04ppmを超えた日が2日以上連続したことの除外値の有無	環境基準との比較	昼間の1時間値が0.06ppmを超えた日数と時間数	環境基準との比較	日平均値の年間98%値	県環境目標値との比較	日平均値が10ppmを超えた日が2日以上連続したことの除外値	環境基準との比較	日平均値が0.10mg/m ³ を超えた日が2日以上連続したことの除外値	環境基準との比較					
																日	時間	(ppm)	(ppm)	(ppm)
東葛	野田	1	野田桐ヶ作	住	-	-	-	124	684	×	0.037	○	○	-	-	-	0.081	無	○	
		2	野田市野田	住	0.005	無	○	109	580	×	0.040	○	○	-	-	-	0.087	無	○	
	流山	3	流山平和台	住	0.011	無	○	95	488	×	0.044	○	×	-	-	-	0.079	無	○	
		柏	5	柏市柏	住	0.013	無	○	79	416	×	0.043	○	×	-	-	-	0.068	無	○
			6	柏永楽台	住	0.010	無	○	103	552	×	0.042	○	×	-	-	-	0.086	無	○
	葛	松戸	7	柏大室	住	-	-	-	56	201	×	0.041	○	×	-	-	-	0.089	無	○
			10	松戸根本	商	0.013	無	○	53	187	×	0.045	○	×	-	-	-	0.059	無	○
葛南	市川	11	松戸五香	住	0.011	無	○	96	490	×	0.044	○	×	-	-	-	0.070	無	○	
		12	松戸二ツ木	住	0.009	無	○	87	415	×	0.045	○	×	-	-	-	0.073	無	○	
		14	市川八幡	商	0.009	無	○	105	520	×	0.045	○	×	-	-	-	0.076	無	○	
		15	市川新田	住	-	-	-	-	-	-	0.036	○	○	-	-	-	0.087	無	○	
	16	市川二俣	準工	-	-	-	-	-	-	0.046	○	×	-	-	-	0.084	無	○		
	17	市川本行徳	住	0.008	無	○	77	341	×	0.043	○	×	-	-	-	0.075	無	○		
	18	市川大野	住	0.009	無	○	110	557	×	0.038	○	○	-	-	-	0.080	無	○		
	浦安	船橋	22	浦安猫実	住	0.007	無	○	55	143	×	0.051	○	×	1.0	無	○	0.056	無	○
			23	船橋印内	住	0.008	無	○	117	544	×	0.047	○	×	-	-	-	0.073	無	○
			24	船橋豊富	その他	0.007	無	○	101	513	×	0.029	○	○	-	-	-	0.070	無	○
25	船橋丸山	住	0.010	無	○	92	450	×	0.043	○	×	-	-	-	0.068	無	○			

地域	市町	測定局番号	測定局	用途地域	二酸化硫黄			光化学オキシダント		二酸化窒素			一酸化炭素			浮遊粒子状物質			
					日平均値の2%除外値(ppm)	日平均値0.04ppmを超えた日数が2日以上連続したことの有無	環境基準との比較	日	時間	日平均値の年間98%値(ppm)	環境基準との比較	環境目標値との比較	日平均値の2%除外値(ppm)	日平均値10ppmを超えた日数が2日以上連続したことの有無	環境基準との比較	日平均値の2%除外値(mg/m ³)	日平均値0.10mg/m ³ を超えた日数が2日以上連続したことの有無	環境基準との比較	
葛南	船橋	26	船橋高根	その他	0.008	無	○	44	120	×	0.040	○	○	-	-	-	0.070	無	○
		27	船橋高根台	住	0.007	無	○	29	84	×	0.043	○	×	-	-	-	0.077	無	○
		28	船橋前原	住	0.013	無	○	52	186	×	0.044	○	×	-	-	-	0.076	無	○
		29	船橋三山	住	0.012	無	○	88	400	×	0.040	○	○	-	-	-	0.069	無	○
		30	船橋若松	住	0.009	無	○	65	204	×	0.044	○	×	-	-	-	0.068	無	○
		31	船橋南本町	住	0.011	無	○	24	60	×	0.049	○	×	-	-	-	0.069	無	○
	鎌ヶ谷	34	鎌ヶ谷軽井沢	未	0.007	無	○	83	343	×	0.036	○	○	-	-	-	0.078	無	○
	八千代	35	八千代高津	住	0.012	無	○	89	418	×	0.037	○	○	-	-	-	0.074	無	○
		36	八千代米本	住	-	-	-	109	540	×	0.035	○	○	-	-	-	0.074	無	○
	習志野	37	習志野鷺沼	未	0.008	無	○	79	328	×	0.042	○	×	-	-	-	0.072	無	○
		38	習志野東習志野	住	0.010	無	○	-	-	-	0.037	○	○	-	-	-	0.067	無	○
		39	習志野谷津	住	-	-	-	-	-	-	0.041	○	×	-	-	-	0.074	無	○
千葉	千葉	41	千葉花見川	住	0.008	無	○	95	477	×	0.035	○	○	-	-	-	0.069	無	○
		42	千葉検見川	住	0.008	無	○	87	414	×	0.038	○	○	-	-	-	0.075	無	○
		43	千葉天台	住	0.010	無	○	-	-	-	0.042	○	×	-	-	-	0.080	無	○
		44	千葉山王	住	0.012	無	○	-	-	-	0.044	○	×	-	-	-	0.079	無	○
		45	千葉宮野木	住	0.008	無	○	103	516	×	0.045	○	×	-	-	-	0.077	無	○
		46	千葉桜木	住	0.011	無	○	99	505	×	0.034	○	○	-	-	-	0.052	無	○
		47	千葉大宮	住	0.006	無	○	106	552	×	0.030	○	○	-	-	-	0.063	無	○
		48	千葉生実	住	0.010	無	○	97	537	×	0.034	○	○	-	-	-	0.050	無	○
		49	千葉千城台	住	0.007	無	○	60	269	×	0.036	○	○	-	-	-	0.072	無	○
	千葉	50	千葉鎌取	住	0.010	無	○	-	-	-	0.032	○	○	-	-	-	0.072	無	○
		52	千葉寒川	住	0.011	無	○	81	354	×	0.049	○	×	-	-	-	0.080	無	○
		53	千葉末広	住	0.010	無	○	-	-	-	0.039	○	○	-	-	-	0.070	無	○
		54	千葉松ヶ丘	住	0.008	無	○	-	-	-	0.038	○	○	-	-	-	0.067	無	○
		55	千葉白旗	住	0.010	無	○	-	-	-	0.045	○	×	-	-	-	0.080	無	○
		56	千葉今井	住	0.010	無	○	-	-	-	0.049	○	×	-	-	-	0.071	無	○
		57	千葉浜野	準工	0.006	無	○	-	-	-	0.041	○	×	-	-	-	0.075	無	○
		58	千葉蘇我	住	0.008	無	○	-	-	-	0.042	○	×	-	-	-	0.065	無	○
		59	千葉都	住	0.009	無	○	-	-	-	0.043	○	×	-	-	-	0.074	無	○
		60	千葉大権	住	0.008	無	○	50	255	×	0.033	○	○	-	-	-	0.048	無	○
		61	千葉真砂	住	0.012	無	○	-	-	-	0.042	○	×	-	-	-	0.081	無	○
		四街道	69	四街道鹿渡	住	-	-	-	101	517	×	0.035	○	○	-	-	-	0.070	無
佐倉	71	佐倉岩富	その他	-	-	-	114	691	×	0.028	○	○	-	-	-	-	-	-	
	72	佐倉江原新田	その他	0.009	無	○	106	569	×	0.027	○	○	-	-	-	0.063	無	○	
	144	佐倉井野	その他	-	-	-	162	1085	×	0.033	○	○	-	-	-	-	-	-	
市原	市原	73	市原八幡	住	0.011	無	○	112	606	×	0.035	○	○	-	-	-	0.073	無	○
		74	市原川岸	準工	0.011	無	○	-	-	-	-	-	-	-	-	-	0.067	無	○
		75	市原五井	商	0.009	無	○	87	526	×	0.033	○	○	-	-	-	0.083	無	○
		76	市原北青柳	住	0.011	無	○	-	-	-	-	-	-	-	-	-	0.066	無	○
		77	市原姉崎	住	0.010	無	○	104	600	×	0.031	○	○	-	-	-	0.067	無	○
		78	市原廿五里	未	0.009	無	○	125	699	×	0.026	○	○	0.7	無	○	0.083	無	○
		79	市原潤井戸	その他	0.007	無	○	98	583	×	0.035	○	○	-	-	-	0.059	無	○
		80	市原辰巳台	住	0.008	無	○	108	627	×	0.025	○	○	-	-	-	0.077	無	○
		81	市原有秋	住	0.008	無	○	78	452	×	0.029	○	○	-	-	-	0.054	無	○
		82	市原松崎	未	0.006	無	○	116	741	×	0.025	○	○	-	-	-	0.068	無	○
		83	市原岩崎西	準工	0.014	無	○	93	478	×	0.038	○	○	-	-	-	0.066	無	○
	84	市原郡本	住	0.010	無	○	109	608	×	0.035	○	○	0.9	無	○	0.061	無	○	
	85	市原平野	未	0.007	無	○	121	838	×	0.020	○	○	-	-	-	0.063	無	○	
	86	市原奉免	住	0.007	無	○	116	763	×	0.023	○	○	-	-	-	0.062	無	○	
	袖ヶ浦	88	袖ヶ浦坂戸市場	住	0.010	無	○	113	580	×	0.029	○	○	-	-	-	0.076	無	○
		89	袖ヶ浦長浦	住	0.007	無	○	67	293	×	0.033	○	○	-	-	-	0.040	無	○
90		袖ヶ浦代宿	未	0.008	無	○	99	472	×	0.035	○	○	-	-	-	0.058	無	○	

地域	市町	測定局番号	測定局	用途地域	二酸化硫黄			光化学オキシダント		二酸化窒素			一酸化炭素			浮遊粒子状物質									
					日平均値の2%除外値(ppm)	日平均値0.04ppmを超えた日が2日以上連続したことの有無	環境基準との比較	日	時間	日平均値の年間98%値(ppm)	環境基準との比較	日平均値の2%除外値(ppm)	日平均値10ppmを超えた日が2日以上連続したことの有無	環境基準との比較	日平均値の2%除外値(mg/m ³)	日平均値0.10mg/m ³ を超えた日が2日以上連続したことの有無	環境基準との比較								
																		昼間の1時間値が0.06ppmを超えた日数と時間数		日	時間	日	時間	日	時間
																		日	時間	日	時間	日	時間	日	時間
市原	袖ヶ浦	91	袖ヶ浦三ツ作	未	0.008	無	○	101	531	×	0.030	○	○	-	-	-	0.059	無	○						
		92	袖ヶ浦蔵波	未	-	-	-	65	288	×	0.035	○	○	-	-	-	0.071	無	○						
		93	袖ヶ浦吉野田	未	-	-	-	94	483	×	0.025	○	○	-	-	-	0.068	無	○						
		94	袖ヶ浦横田	未	0.004	無	○	89	427	×	0.027	○	○	-	-	-	0.066	無	○						
		95	袖ヶ浦川原井	未	0.004	無	○	47	202	×	0.029	○	○	-	-	-	0.061	無	○						
君津	木更津	97	木更津潮見	準工	0.007	無	○	91	448	×	0.034	○	○	-	-	-	0.071	無	○						
		99	木更津畔戸	未	0.014	無	○	-	-	-	0.042	○	×	-	-	-	0.072	無	○						
		102	木更津清見台	住	0.007	無	○	108	629	×	0.030	○	○	-	-	-	0.073	無	○						
		103	木更津畑沢	住	-	-	-	59	251	×	0.033	○	○	-	-	-	0.075	無	○						
		145	木更津真里谷	住	-	-	-	66	282	×	0.024	○	○	-	-	-	0.071	無	○						
	富津	君津	107	君津久保	商	0.006	無	○	97	521	×	0.030	○	○	-	-	-	0.070	無	○					
			108	君津坂田	住	0.013	無	○	94	418	×	0.033	○	○	-	-	-	0.056	無	○					
			109	君津宮下	住	0.011	無	○	-	-	-	0.020	○	○	-	-	-	0.056	無	○					
			110	君津人見	工	0.011	無	○	29	113	×	0.044	○	×	-	-	-	0.075	無	○					
			111	君津俵田	未	0.008	無	○	103	590	×	0.047	○	×	-	-	-	0.070	無	○					
			112	君津糠田	未	0.006	無	○	108	577	×	0.019	○	○	-	-	-	0.046	無	○					
			113	富津下飯野	住	0.014	無	○	109	534	×	0.030	○	○	-	-	-	0.062	無	○					
			114	富津市富津	住	0.009	無	○	-	-	-	0.039	○	○	-	-	-	0.058	無	○					
			115	富津小久保	住	0.004	無	○	101	474	×	0.027	○	○	-	-	-	0.065	無	○					
			116	富津鶴岡	未	0.006	無	○	112	636	×	0.020	○	○	-	-	-	0.084	無	○					
			117	富津岩坂	未	0.005	無	○	78	359	×	(0.015)	(○)	(○)	-	-	-	0.059	無	○					
			118	富津大堀	商	0.013	無	○	-	-	-	0.035	○	○	-	-	-	0.068	無	○					
			119	富津金谷	未	0.006	無	○	-	-	-	0.022	○	○	-	-	-	0.046	無	○					
			北総	佐原	120	佐原大倉	未	0.009	無	○	89	505	×	0.019	○	○	-	-	-	0.077	無	○			
121	佐原新島	未			0.006	無	○	107	539	×	0.024	○	○	-	-	-	0.049	無	○						
小見川町	154	小見川羽根川		住	0.013	無	○	68	330	×	0.023	○	○	-	-	-	0.074	無	○						
	銚子	123		銚子笹本	未	(0.004)	(無)	○	-	-	-	0.022	○	○	-	-	-	0.056	無	○					
成田	成田	125	成田大清水	その他	0.005	無	○	90	470	×	0.027	○	○	0.7	無	○	0.059	無	○						
		126	成田幡谷	その他	0.005	無	○	80	386	×	0.024	○	○	0.5	無	○	0.075	無	○						
		127	成田加良部	住	0.005	無	○	93	485	×	0.031	○	○	-	-	-	0.071	無	○						
	芝山町	129	芝山山田	未	-	-	-	100	542	×	0.028	○	○	-	-	-	0.069	無	○						
	大栄町	130	大栄奈土	未	0.005	無	○	108	600	×	0.023	○	○	-	-	-	0.068	無	○						
印西	印西	131	印西高花	住	0.008	無	○	101	514	×	0.034	○	○	-	-	-	0.074	無	○						
	我孫子	132	我孫子湖北台	住	-	-	-	113	584	×	0.035	○	○	-	-	-	0.076	無	○						
	白井	133	白井七次台	住	-	-	-	99	508	×	0.039	○	○	-	-	-	0.066	無	○						
	栄町	146	栄安食台	住	-	-	-	110	579	×	0.029	○	○	-	-	-	0.062	無	○						
その他の	八日市場	135	八日市場椿	未	-	-	-	90	503	×	0.021	○	○	-	-	-	0.072	無	○						
	東金	136	東金堀上	住	-	-	-	91	425	×	0.025	○	○	-	-	-	0.067	無	○						
	山田町	137	山田府馬	未	0.005	無	○	79	392	×	0.020	○	○	-	-	-	0.064	無	○						
	八街	142	八街市八街	住	-	-	-	74	359	×	0.029	○	○	-	-	-	0.072	無	○						
	茂原	138	茂原高師	未	-	-	-	46	205	×	0.024	○	○	-	-	-	0.061	無	○						
	一宮町	139	一宮東浪見	未	0.003	無	○	100	581	×	0.018	○	○	-	-	-	0.066	無	○						
	横芝町	148	横芝町横芝	未	-	-	-	88	438	×	0.024	○	○	-	-	-	0.063	無	○						
	館山	140	館山亀ヶ原	未	0.004	無	○	103	665	×	0.018	○	○	-	-	-	0.037	無	○						
	鋸南町	141	鋸南下佐久間	未	-	-	-	107	580	×	0.019	○	○	-	-	-	0.054	無	○						
	勝浦	151	勝浦小羽戸	未	-	-	-	95	550	×	0.016	○	○	-	-	-	0.053	無	○						

(イ) 自動車排出ガス測定局

地域	市町	測定局番号	測定局	用途地域	二酸化硫黄			二酸化窒素			一酸化炭素			浮遊粒子状物質		
					日平均値の2%除外値(ppm)	日平均値0.10mg/m ³ を超えた日が2日以上連続したことの有無	環境基準との比較	日平均値の年間98%値(ppm)	環境基準との比較	県環境目標値との比較	日平均値の2%除外値(ppm)	日平均値0.10mg/m ³ を超えた日が2日以上連続したことの有無	環境基準との比較	日平均値の2%除外値(mg/m ³)	日平均値0.10mg/m ³ を超えた日が2日以上連続したことの有無	環境基準との比較
東葛	野田	155	野田宮崎	未	-	-	-	0.054	○	×	1.1	無	○	0.085	無	○
	流山	4	流山若葉台	住	-	-	-	0.038	○	○	1.0	無	○	0.091	有	×
	柏	8	柏旭	住	-	-	-	0.057	○	×	1.1	無	○	-	-	-
		9	柏西原	住	-	-	-	0.042	○	×	-	-	-	0.085	無	○
		134	柏大津ヶ丘	住	-	-	-	0.047	○	×	1.1	無	○	0.070	無	○
松戸	13	松戸上本郷	商	-	-	-	0.061	×	×	1.3	無	○	0.072	無	○	
葛南	市川	19	市川市市川	商	-	-	-	0.057	○	×	1.4	無	○	0.095	無	○
		20	市川行徳	住	-	-	-	0.049	○	×	1.2	無	○	0.070	無	○
		21	市川若宮	住	-	-	-	0.046	○	×	1.2	無	○	0.082	無	○
	浦安	143	浦安美浜	住	-	-	-	0.048	○	×	1.0	無	○	0.094	無	○
	船橋	32	船橋海神	準工	-	-	-	0.049	○	×	1.3	無	○	0.080	無	○
		33	船橋日の出	準工	-	-	-	0.066	×	×	1.4	無	○	0.086	無	○
	鎌ヶ谷	149	鎌ヶ谷初富	その他	-	-	-	0.034	○	○	1.1	無	○	0.072	無	○
八千代	147	八千代村上	住	-	-	-	0.037	○	○	1.2	無	○	0.073	無	○	
習志野	40	習志野秋津	住	-	-	-	0.048	○	×	-	-	-	0.076	無	○	
千葉	千葉	62	千葉千葉港	商	0.011	無	○	0.054	○	×	1.2	無	○	0.077	無	○
		63	千葉千草台	住	-	-	-	0.049	○	×	1.3	無	○	0.071	無	○
		64	千葉中央	商	0.009	無	○	0.056	○	×	1.3	無	○	0.085	無	○
		65	千葉宮野木	住	-	-	-	0.049	○	×	1.3	無	○	0.072	無	○
		66	千葉検見川	住	-	-	-	0.049	○	×	1.3	無	○	0.075	無	○
		67	千葉幕張西	住	-	-	-	0.047	○	×	1.1	無	○	0.057	無	○
		68	千葉真砂	商	-	-	-	0.053	○	×	1.4	無	○	0.073	無	○
	佐倉	153	佐倉山王	住	-	-	-	0.033	○	○	1.0	無	○	0.064	無	○
市原	市原	87	市原五井	住	0.010	無	○	0.036	○	○	0.9	無	○	0.073	無	○
	袖ヶ浦	96	袖ヶ浦福王台	住	0.012	無	○	0.035	○	○	0.6	無	○	0.066	無	○
		150	袖ヶ浦大曽根	その他	-	-	-	0.027	○	○	0.7	無	○	0.062	無	○
君津	木更津	106	木更津請西	住	-	-	-	0.039	○	○	-	-	-	0.078	無	○
		152	木更津牛袋	その他	-	-	-	0.028	○	○	0.9	無	○	0.057	無	○
成田	成田	128	成田花崎	住	-	-	-	0.047	○	×	1.6	無	○	0.057	無	○

(ウ) ベンゼン・トリクロロエチレン・テトラクロロエチレン・ジクロロメタン

実施主体	測定地点	ベンゼン		トリクロロエチレン		テトラクロロエチレン		ジクロロメタン	
		年平均値 ($\mu\text{g}/\text{m}^3$)	環境基準 との比較	年平均値 ($\mu\text{g}/\text{m}^3$)	環境基準 との比較	年平均値 ($\mu\text{g}/\text{m}^3$)	環境基準 との比較	年平均値 ($\mu\text{g}/\text{m}^3$)	環境基準 との比較
千葉県	銚子市唐子	1.2	○	0.13	○	0.14	○	0.60	○
	成田市加良部	1.5	○	0.40	○	0.33	○	1.1	○
	君津市久保	2.1	○	0.36	○	0.19	○	1.1	○
	館山市北条	1.3	○	0.18	○	0.085	○	0.68	○
	鴨川市清澄	0.81	○	0.13	○	0.067	○	0.69	○
	市原市岩崎西	3.4	×	1.8	○	0.73	○	3.6	○
	袖ヶ浦市長浦	2.6	○	0.53	○	0.27	○	1.9	○
千葉市	千葉市美浜区真砂	3.3	×	0.55	○	0.27	○	2.1	○
	千葉市緑区平川町	2.1	○	0.25	○	0.18	○	1.0	○
	千葉市中央区今井	3.2	×	0.65	○	0.40	○	1.7	○
	千葉市中央区末広	3.2	×	0.60	○	0.37	○	1.7	○
	千葉市中央区千葉港	3.4	×	0.53	○	0.29	○	1.6	○
	千葉市花見川区宮野木台	3.1	×	0.70	○	0.27	○	2.9	○
市川市	市川市新田	2.1	○	0.98	○	1.6	○	2.8	○
	市川市高谷	2.7	○	—	—	—	—	—	—
	市川市富浜	2.7	○	—	—	—	—	—	—
船橋市	船橋市高根台	1.8	○	0.30	○	0.14	○	1.9	○
	船橋市日の出	2.0	○	—	—	—	—	—	—
松戸市	松戸市根本	1.8	○	1.1	○	0.34	○	2.3	○
	松戸市五香西	1.8	○	—	—	—	—	—	—
	松戸市二ツ木	1.7	○	—	—	—	—	—	—
	松戸市上本郷	2.8	○	—	—	—	—	—	—
柏市	柏市大室	1.7	○	0.87	○	0.38	○	2.4	○
	柏市永楽台	1.8	○	1.0	○	0.44	○	2.6	○
	柏市旭	2.2	○	0.87	○	0.33	○	2.3	○
	柏市大津ヶ丘	2.0	○	1.2	○	0.75	○	2.7	○
	柏市高柳	2.2	○	1.4	○	0.76	○	3.0	○
市原市	市原市廿五里	2.0	○	0.45	○	0.26	○	1.6	○
	市原市五井	2.8	○	3.7	○	2.1	○	3.0	○
	市原市青柳	2.2	○	0.92	○	0.56	○	2.0	○
袖ヶ浦市	袖ヶ浦市横田	1.9	○	—	—	—	—	—	—

(注) 年平均値は、環境省の算出方式に従い、定量下限値未満については定量下限値の1/2を用いて算出した。

(エ) 二酸化硫黄環境基準（長期的評価）達成率（一般環境大気測定局）

地域	13年度		14年度		15年度		16年度		17年度	
	達成局数 測定局数	達成率(%)	達成局数 測定局数	達成率(%)	達成局数 測定局数	達成率(%)	達成局数 測定局数	達成率(%)	達成局数 測定局数	達成率(%)
東葛	7	100.0	7	100.0	7	100.0	7	100.0	7	100.0
	—		—		—		—		—	
葛南	17	100.0	17	100.0	17	100.0	17	100.0	17	100.0
	—		—		—		—		—	
千葉	21	100.0	20	100.0	21	100.0	21	100.0	21	100.0
	—		—		—		—		—	
市原	20	100.0	20	100.0	20	100.0	20	100.0	20	100.0
	—		—		—		—		—	
君津	22	100.0	22	100.0	16	100.0	16	100.0	16	100.0
	—		—		—		—		—	
北総	5	100.0	5	100.0	5	100.0	4	100.0	4	100.0
	—		—		—		—		—	
成田	4	100.0	4	100.0	4	100.0	4	100.0	4	100.0
	—		—		—		—		—	
印西	1	100.0	1	100.0	1	100.0	1	100.0	1	100.0
	—		—		—		—		—	
その他	3	100.0	3	100.0	3	100.0	3	100.0	3	100.0
	—		—		—		—		—	
計	100	100.0	99	100.0	94	100.0	93	100.0	93	100.0
	—		—		—		—		—	
	100		99		94		93		93	

(備考) 1. 長期的評価による環境基準達成局: 1日平均値の2%除外値が0.040ppm以下で、かつ、1日平均値0.040ppmを超えた日が2日以上連続していない測定局
2. 有効測定局(年間の測定時間が6,000時間以上)について評価

(オ) 二酸化窒素環境基準達成率（一般環境大気測定局）

地域	13年度		14年度		15年度		16年度		17年度	
	達成局数 測定局数	達成率(%)	達成局数 測定局数	達成率(%)	達成局数 測定局数	達成率(%)	達成局数 測定局数	達成率(%)	達成局数 測定局数	達成率(%)
東葛	9	100.0	9	100.0	9	100.0	9	100.0	9	100.0
	—		—		—		—		—	
葛南	21	100.0	21	100.0	21	100.0	21	100.0	21	100.0
	—		—		—		—		—	
千葉	23	100.0	23	100.0	24	100.0	24	100.0	24	100.0
	—		—		—		—		—	
市原	20	100.0	20	100.0	20	100.0	20	100.0	20	100.0
	—		—		—		—		—	
君津	19	100.0	19	100.0	18	100.0	18	100.0	17	100.0
	—		—		—		—		—	
北総	5	100.0	5	100.0	5	100.0	5	100.0	5	100.0
	—		—		—		—		—	
成田	5	100.0	5	100.0	5	100.0	5	100.0	5	100.0
	—		—		—		—		—	
印西	4	100.0	4	100.0	4	100.0	4	100.0	4	100.0
	—		—		—		—		—	
その他	10	100.0	10	100.0	10	100.0	10	100.0	10	100.0
	—		—		—		—		—	
計	116	100.0	116	100.0	116	100.0	116	100.0	115	100.0
	—		—		—		—		—	
	116		116		116		116		115	

(備考) 1. 環境基準達成局: 1日平均値の年間98%値が0.060ppm以下である測定局
2. 有効測定局(年間の測定時間が6,000時間以上)について評価

(カ) 二酸化窒素千葉県環境目標値達成率（一般環境大気測定局）

地域	13年度		14年度		15年度		16年度		17年度	
	達成局数 測定局数	達成率(%)	達成局数 測定局数	達成率(%)	達成局数 測定局数	達成率(%)	達成局数 測定局数	達成率(%)	達成局数 測定局数	達成率(%)
東 葛	0	0.0	1	11.1	2	22.2	1	11.1	2	22.2
	—		—		—		—		—	
葛 南	2	9.5	4	19.0	11	52.4	9	42.9	9	42.9
	—		—		—		—		—	
千 葉	6	26.1	9	39.1	15	62.5	15	62.5	14	58.3
	—		—		—		—		—	
市 原	16	80.0	17	85.0	19	95.0	20	100.0	20	100.0
	—		—		—		—		—	
君 津	17	89.5	17	89.5	18	100.0	15	83.3	14	82.4
	—		—		—		—		—	
北 総	5	100.0	5	100.0	5	100.0	5	100.0	5	100.0
	—		—		—		—		—	
成 田	5	100.0	5	100.0	5	100.0	5	100.0	5	100.0
	—		—		—		—		—	
印 西	2	50.0	2	50.0	4	100.0	3	75.0	4	100.0
	—		—		—		—		—	
その他	10	100.0	10	100.0	10	100.0	10	100.0	10	100.0
	—		—		—		—		—	
計	63	54.3	70	60.3	89	76.7	83	71.6	83	72.2
	—		—		—		—		—	
	116		116		116		116		115	

(備考) 1. 千葉県環境目標値達成局: 1日平均値の年間98%値が0.040ppm以下である測定局
2. 有効測定局(年間の測定時間が6,000時間以上)について評価

(キ) 浮遊粒子状物質環境基準（長期的評価）達成率（一般環境大気測定局）

地域	13年度		14年度		15年度		16年度		17年度	
	達成局数 測定局数	達成率(%)	達成局数 測定局数	達成率(%)	達成局数 測定局数	達成率(%)	達成局数 測定局数	達成率(%)	達成局数 測定局数	達成率(%)
東 葛	4	44.4	5	55.6	2	22.2	8	88.9	9	100.0
	—		—		—		—		—	
葛 南	9	45.0	12	57.1	18	85.7	21	100.0	21	100.0
	—		—		—		—		—	
千 葉	7	31.8	5	23.8	21	95.5	22	100.0	22	100.0
	—		—		—		—		—	
市 原	19	86.4	8	36.4	22	100.0	22	100.0	22	100.0
	—		—		—		—		—	
君 津	22	100	12	54.5	18	100.0	18	100.0	18	100.0
	—		—		—		—		—	
北 総	2	40.0	4	80.0	5	100.0	5	100.0	5	100.0
	—		—		—		—		—	
成 田	4	80.0	3	60.0	5	100.0	5	100.0	5	100.0
	—		—		—		—		—	
印 西	1	25.0	4	100.0	4	100.0	4	100.0	4	100.0
	—		—		—		—		—	
その他	5	50.0	9	90.0	10	100.0	10	100.0	10	100.0
	—		—		—		—		—	
計	73	61.3	62	52.1	105	90.5	115	99.1	116	100.0
	—		—		—		—		—	
	119		119		116		116		116	

(備考) 1. 長期的評価による環境基準達成局: 1日平均値の2%除外値が0.040ppm以下で、かつ、1日平均値0.040ppmを超えた日が2日以上連続していない測定局
2. 有効測定局(年間の測定時間が6,000時間以上)について評価

(ク) 有害大気汚染物質モニタリング調査結果(指定物質) (17年度)

物質名	単位	県平均値	最小値	最大値	環境基準	基準超過 地点数/地点
ベンゼン	$\mu\text{g}/\text{m}^3$	2.2	0.81	3.4	3	6/31
トリクロロエチレン	$\mu\text{g}/\text{m}^3$	0.82	0.13	3.7	200	0/24
テトラクロロエチレン	$\mu\text{g}/\text{m}^3$	0.47	0.067	2.1	200	0/24
ジクロロメタン	$\mu\text{g}/\text{m}^3$	2.0	0.60	3.6	150	0/24
ダイオキシン類	$\text{pg-TEQ}/\text{m}^3$	0.073	0.014	0.61	0.6	1/85

(ケ) 有害大気汚染物質モニタリング調査結果 (17年度)

物質名	単位	地点数	年平均値の 県平均	年平均値 の最小	年平均値 の最大	指針値
アクリロニトリル	$\mu\text{g}/\text{m}^3$	19	0.33	0.017	2.0	2
アセトアルデヒド	$\mu\text{g}/\text{m}^3$	24	2.6	0.76	4.5	—
塩化ビニルモノマー	$\mu\text{g}/\text{m}^3$	19	0.12	0.0017	0.80	10
クロロホルム	$\mu\text{g}/\text{m}^3$	19	0.52	0.12	3.5	—
酸化エチレン	$\mu\text{g}/\text{m}^3$	15	0.11	0.035	0.22	—
1,2-ジクロロエタン	$\mu\text{g}/\text{m}^3$	19	0.32	0.098	2.0	—
1,3-ブタジエン	$\mu\text{g}/\text{m}^3$	24	0.42	0.030	1.7	—
ベンゾ[a]ピレン	ng/m^3	22	0.39	0.10	0.85	—
ホルムアルデヒド	$\mu\text{g}/\text{m}^3$	24	3.2	1.9	6.5	—
水銀	ng/m^3	15	2.3	1.6	3.2	40
ニッケル化合物	ng/m^3	17	4.8	2.1	11	25
ヒ素及びその化合物	ng/m^3	17	2.0	0.70	6.1	—
ベリリウム及びその化合物	ng/m^3	17	0.033	0.010	0.12	—
マンガン及びその化合物	ng/m^3	17	39	9.1	82	—
クロム及びその化合物	ng/m^3	17	11	1.9	51	—

(コ) その他の化学物質調査結果(17年度)

物質名	単位	地点数	年平均値 の県平均値	年平均値 の最小	年平均値 の最大
フロン11	$\mu\text{g}/\text{m}^3$	7	1.6	1.5	1.7
フロン113	$\mu\text{g}/\text{m}^3$	7	0.69	0.68	0.72
1,1,1-トリクロロエタン	$\mu\text{g}/\text{m}^3$	7	0.15	0.14	0.16
四塩化炭素	$\mu\text{g}/\text{m}^3$	7	0.75	0.69	0.97

エ 主な測定局における二酸化窒素年平均値
年度別推移

(単位 ppm)

地域	市町	測定局	年度				
			13年度	14年度	15年度	16年度	17年度
東葛	野田	野田市野田	0.025	0.025	0.024	0.022	0.022
	流山	流山平和台	0.020	0.020	0.024	0.024	0.023
	柏	柏永楽台	0.021	0.020	0.020	0.019	0.019
	松戸	松戸根本	0.033	0.028	0.028	0.025	0.025
葛南	市川	市川八幡	0.024	0.022	0.021	0.022	0.021
	船橋	船橋印内	0.023	0.021	0.020	0.021	0.022
	鎌ヶ谷	鎌ヶ谷軽井沢	0.019	0.019	0.020	0.017	0.017
	八千代	八千代高津	0.020	0.019	0.018	0.018	0.017
	習志野	習志野鷺沼	0.021	0.019	0.020	0.020	0.019
千葉	千葉	千葉宮野木	0.024	0.024	0.021	0.022	0.023
	佐倉	佐倉江原新田	0.015	0.015	0.013	0.012	0.012
市原	市原	市原五井	0.020	0.019	0.018	0.017	0.017
	袖ヶ浦	袖ヶ浦坂戸市場	0.017	0.017	0.016	0.014	0.013
君津	木更津	木更津潮見	0.019	0.019	0.018	0.017	0.016
	君津	君津久保	0.019	0.018	0.017	0.015	0.015
	富津	富津下飯野	0.016	0.017	0.015	0.014	0.014
北総	佐原	佐原大倉	0.008	0.008	0.008	0.007	0.007
成田	成田	成田加良部	0.016	0.014	0.015	0.015	0.014
印西	印西	印西高花	0.018	0.016	0.015	0.015	0.015

カ 主な測定局における光化学オキシダント濃度
(1時間値0.12ppm以上)の出現日数の年度別推移

地域	市町	測定局	年度				
			13年度	14年度	15年度	16年度	17年度
東葛	野田	野田市野田	0	3	9	16	21
	流山	流山平和台	0	2	1	11	16
	柏	柏永楽台	11	12	9	15	17
	松戸	松戸根本	0	4	0	5	2
葛南	市川	市川八幡	1	16	7	11	11
	船橋	船橋印内	1	2	6	11	14
	鎌ヶ谷	鎌ヶ谷軽井沢	0	6	3	10	5
	八千代	八千代高津	4	10	5	10	10
	習志野	習志野鷺沼	2	4	6	9	6
千葉	千葉	千葉宮野木	0	9	10	12	12
	佐倉	佐倉江原新田	1	2	1	8	11
市原	市原	市原五井	4	5	6	7	8
	袖ヶ浦	袖ヶ浦坂戸市場	7	3	3	10	4
君津	木更津	木更津潮見	3	2	2	9	3
	君津	君津久保	6	4	1	6	2
	富津	富津下飯野	4	2	0	9	3
北総	佐原	佐原大倉	2	8	1	6	8
成田	成田	成田加良部	0	3	1	13	9
印西	印西	印西高花	14	10	3	9	8

オ 主な測定局における一酸化窒素年平均値
年度別推移

(単位 ppm)

地域	市町	測定局	年度				
			13年度	14年度	15年度	16年度	17年度
東葛	野田	野田市野田	0.019	0.018	0.017	0.017	0.013
	流山	流山平和台	0.021	0.021	0.017	0.019	0.017
	柏	柏永楽台	0.018	0.017	0.015	0.015	0.014
	松戸	松戸根本	0.021	0.018	0.017	0.013	0.011
葛南	市川	市川八幡	0.015	0.014	0.013	0.013	0.013
	船橋	船橋印内	0.017	0.015	0.013	0.013	0.010
	鎌ヶ谷	鎌ヶ谷軽井沢	0.017	0.015	0.014	0.016	0.013
	八千代	八千代高津	0.016	0.013	0.012	0.012	0.011
	習志野	習志野鷺沼	0.015	0.011	0.010	0.011	0.010
千葉	千葉	千葉宮野木	0.025	0.023	0.019	0.020	0.021
	佐倉	佐倉江原新田	0.010	0.009	0.008	0.008	0.007
市原	市原	市原五井	0.013	0.009	0.007	0.007	0.007
	袖ヶ浦	袖ヶ浦坂戸市場	0.008	0.008	0.007	0.006	0.006
君津	木更津	木更津潮見	0.012	0.010	0.013	0.009	0.006
	君津	君津久保	0.014	0.012	0.009	0.008	0.006
	富津	富津下飯野	0.007	0.007	0.006	0.007	0.007
北総	佐原	佐原大倉	0.003	0.003	0.003	0.003	0.003
成田	成田	成田加良部	0.010	0.008	0.008	0.011	0.005
印西	印西	印西高花	0.018	0.014	0.011	0.012	0.011

キ 主な測定局における浮遊粒子状物質年平均値
年度別推移

(単位 mg/m³)

地域	市町	測定局	年度				
			13年度	14年度	15年度	16年度	17年度
東葛	野田	野田市野田	0.047	0.037	0.034	0.034	0.034
	流山	流山平和台	0.047	0.041	0.038	0.035	0.031
	柏	柏永楽台	0.043	0.039	0.036	0.029	0.035
	松戸	松戸根本	0.032	0.031	0.026	0.026	0.026
葛南	市川	市川八幡	0.042	0.039	0.039	0.038	0.038
	船橋	船橋印内	0.041	0.036	0.033	0.032	0.031
	鎌ヶ谷	鎌ヶ谷軽井沢	0.033	0.027	0.027	0.026	0.039
	八千代	八千代高津	0.039	0.036	0.032	0.032	0.034
	習志野	習志野鷺沼	0.035	0.033	0.031	0.030	0.032
千葉	千葉	千葉宮野木	0.039	0.034	0.034	0.033	0.032
	佐倉	佐倉江原新田	0.030	0.028	0.029	0.028	0.033
市原	市原	市原五井	0.039	0.034	0.030	0.028	0.030
	袖ヶ浦	袖ヶ浦坂戸市場	0.034	0.030	0.033	0.033	0.035
君津	木更津	木更津潮見	0.040	0.031	0.028	0.028	0.030
	君津	君津久保	0.032	0.031	0.028	0.026	0.029
	富津	富津下飯野	0.034	0.032	0.027	0.027	0.030
北総	佐原	佐原大倉	0.026	0.027	0.029	0.033	0.035
成田	成田	成田加良部	0.034	0.026	0.026	0.025	0.026
印西	印西	印西高花	0.030	0.027	0.034	0.033	0.032

ク 主な測定局における一酸化炭素年平均値年度別推移（自動車排出ガス測定局）（単位 ppm）

地域	市町	測定局	年度				
			13年度	14年度	15年度	16年度	17年度
東葛	柏	柏旭	0.9	0.8	0.8	0.7	0.6
		柏大津ヶ丘	0.6	0.6	0.6	0.5	0.5
葛	市川	市川行徳	0.9	0.8	(0.7)	0.8	0.6
		市川若宮	0.7	0.7	0.6	0.6	0.5
南	船橋	船橋海神	0.9	0.8	0.7	0.6	0.6
千葉	千葉	千葉千葉港	0.8	0.8	0.7	0.6	0.6
		千葉中央	1.0	0.9	0.8	0.7	0.7
市原	市原	市原五井	0.6	0.6	0.5	0.5	0.5
君津	木更津	木更津牛袋	0.5	0.5	0.5	0.5	0.5
成田	成田	成田花崎	0.8	0.7	0.7	0.7	0.7

（備考）

1. () 内は年間有効測定時間数が6,000時間未満
2. 余白は未測定

ケ 非メタン炭化水素の年平均値年度別推移（6～9時の3時間平均値）（単位 ppmC）

地域	市町	測定局	年度					
			13年度	14年度	15年度	16年度	17年度	
東	野田	野田市野田	0.38	0.41	0.42	0.43	0.42	
		流山	流山平和台	(0.43)	0.34	0.38	0.36	0.36
	葛	柏	柏市柏	0.31	0.30	0.28	0.28	0.23
葛	松戸	松戸根本	0.28	0.21	0.29	0.30	0.24	
		松戸五香	0.28	0.26	0.22	0.19	0.22	
葛	市川	市川本行徳	0.36	0.35	0.33	0.42	0.36	
	浦安	浦安猫実	0.29	0.31	0.31	0.32	0.32	
南	船橋	船橋印内	0.28	0.27	0.26	0.29	0.26	
		船橋高根台	0.28	0.27	0.26	0.27	0.25	
		船橋三山	0.30	0.28	0.28	0.29	0.29	
		船橋若松	0.23	0.32	0.21	0.21	0.18	
南	習志野	習志野鷺沼	0.27	0.25	0.27	0.21	0.21	
千葉	千葉	千葉花見川	0.35	0.35	0.34	0.33	0.31	
		千葉検見川	0.30	0.31	0.30	0.29	0.30	
		千葉桜木	0.26	0.22	0.20	0.20	0.20	
		千葉大宮	0.18	0.15	0.17	0.18	0.18	
		千葉生実	0.31	0.25	0.23	0.20	0.21	
		千葉末広	0.29	0.30	0.28	0.30	0.31	
		千葉大椎	0.22	0.20	0.18	0.18	0.18	
佐倉	佐倉江原新田	0.16	0.15	0.19	0.27	0.17		
市	市原	市原姉崎	0.32	0.24	0.20	0.28	0.20	
		市原廿五里	0.23	0.28	0.19	0.22	0.17	
		市原岩崎西	0.51	0.49	0.46	0.44	0.32	
		市原郡本	0.26	0.23	0.32	0.25	0.30	
		市原平野	0.16	0.17	0.21	0.19	0.21	
原	袖ヶ浦	袖ヶ浦長浦	0.28	0.25	0.23	0.23	0.20	
		袖ヶ浦代宿	0.31	0.14	0.15	0.29	0.27	
		袖ヶ浦横田	0.20	0.22	0.12	0.12	0.11	
		袖ヶ浦川原井	0.18	0.16	0.15	0.14	0.13	
君津	木更津	木更津潮見	0.21	0.21	0.18	0.18	0.16	
	富津	富津下飯野	0.15	0.14	0.41	0.23	0.14	
北総		小見川羽根川	0.15	0.14	0.32	0.15	0.13	
成田	成田	成田大清水	0.16	0.14	0.14	0.14	0.15	
		成田幡谷	0.13	0.12	0.11	0.18	0.15	
		成田加良部	0.29	0.24	0.43	0.30	0.16	
印西	印西	印西高花	0.23	0.30	0.29	0.28	0.23	
	栄	栄安食台	0.21	0.20	0.42	0.31	0.16	
その他	八街	八街市八街	0.29	0.26	0.21	0.34	0.17	
		横芝	横芝町横芝	0.14	0.12	0.14	0.13	0.12
		鋸南	鋸南下佐久間	0.16	0.13	0.14	0.14	0.14
		勝浦	勝浦小羽戸	0.15	0.14	0.10	0.10	0.11

（備考）

1. () 内は年間有効測定時間数が6,000時間未満
2. 余白は未測定

コ 大気環境常時測定機器の整備状況（17年度末現在）

（ア）一般環境大気測定局

地域	市 町	測定局数	二酸化硫黄	窒素酸化物	一酸化炭素	オキシダント	浮遊粒子状物質	炭化水素	風向風速	温度湿度	日射	雨量	テレメータ接続局数	県設置局数
東葛	野田市	2	1	2		2	2	1	2	1			2	2
	流山市	1	1	1		1	1	1	1	1		1	1	
	柏市	3	2	3		3	3	1	3	3		1	3	
	松戸市	3	3	3		3	3	2	3	1	1	1	1	
葛南	市川市	5	3	5		3	5	1	5	1	1	1	5	
	浦安市	1	1	1	1	1	1	1	1	1		1	1	
	船橋市	9	9	9		9	9	4	8	2		1	9	
	鎌ヶ谷市	1	1	1		1	1		1	1			1	1
千葉	八千代市	2	1	2		2	2		2	2			1	1
	習志野市	3	2	3		1	3	1	3	2	1	1	1	1
	千葉市	20	20	20		9	20	7	20	9	1		20	
市原	四街道市	1		1		1	1		1				1	1
	佐倉市	3	1	3		3	1	1	3	3			1	1
	市原市	14	14	12	2	12	14	5	14	4	3	7	14	1
君津	袖ヶ浦市	8	6	8		8	8	4	8	3	2	4	8	1
	木更津市	5	3	5		4	5	1	5	1			5	1
	君津市	6	6	6		5	6		6	4	1	4	6	1
北総	富津市	7	7	7		4	7	1	7	2	1	1	7	1
	佐原市	2	2	2		2	2		2	1			1	1
	小見川町	1	1	1		1	1	1	1	1			1	1
成田	銚子市	2	2	2		1	2		2	2			1	1
	成田市	3	3	3	2	3	3	3	3	3	1		1	1
	芝山町	1		1		1	1		1		1		1	1
印西	大栄町	1	1	1		1	1		1				1	1
	印西市	1	1	1		1	1	1	1				1	1
	我孫子市	1		1		1	1		1				1	1
	白井市	1		1		1	1		1				1	1
その他	栄町	1		1		1	1	1	1				1	1
	八日市場市	1		1		1	1		1				1	1
	東金市	1		1		1	1		1				1	1
	山田町	1	1	1		1	1		1				1	1
	八街市	1		1		1	1	1	1				1	1
	茂原市	1		1		1	1		1				1	1
	一宮町	1	1	1		1	1		1	1			1	1
	横芝町	1		1		1	1	1	1				1	1
	館山市	1	1	1		1	1		1	1			1	1
	鋸南町	1		1		1	1	1	1				1	1
勝浦市	1		1		1	1	1	1				1	1	
計		118	94	116	5	95	116	41	117	48	13	23	107	32

（イ）自動車排出ガス測定局

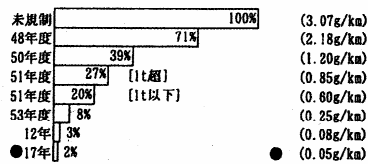
地域	市 町	測定局数	二酸化硫黄	窒素酸化物	一酸化炭素	オキシダント	浮遊粒子状物質	炭化水素	風向風速	温度湿度	日射	雨量	テレメータ接続局数	県設置局数
東葛	野田市	1		1	1		1	1	1	1			1	
	流山市	1		1	1		1	1	1	1			1	
	柏市	3		3	2		2	1	1				3	
	松戸市	1		1	1		1		1					
葛南	市川市	3		3	3		3	1					3	
	浦安市	1		1	1		1		1				1	1
	船橋市	2		2	2		2	2	2	1			2	
	鎌ヶ谷市	1		1	1		1		1				1	1
千葉	八千代市	1		1	1		1		1				1	1
	習志野市	1		1		1	1	1	1	1				
	千葉市	7	2	7	7		7	6	5	1			7	
市原	佐倉市	1		1	1		1		1				1	1
	市原市	1	1	1	1		1	1	1				1	
君津	袖ヶ浦市	2	1	2	2		2	1	2			1	2	1
	木更津市	2		2	1		2	1	2				2	1
成田	成田市	1		1	1		1		1				1	1
計		29	4	29	26	0	28	15	22	5	0	1	27	7

サ 自動車排出ガス規制強化の推移

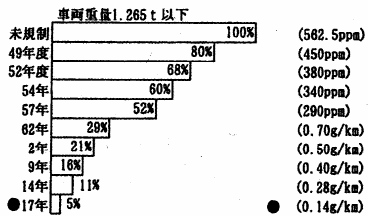
(ア) 窒素酸化物 (NOx) の規制強化

①乗用車

(ア) ガソリン・LPG車

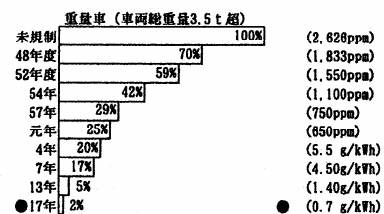
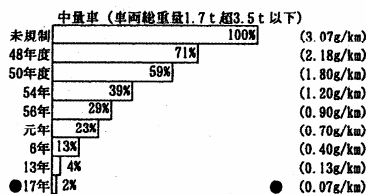
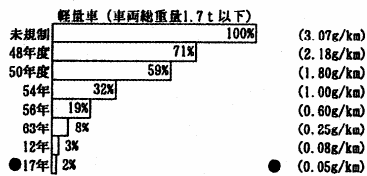
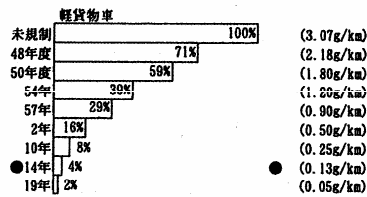


(イ) ディーゼル車

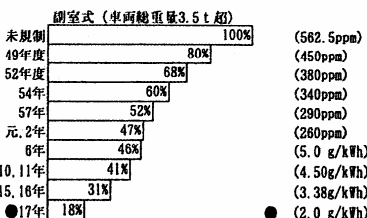
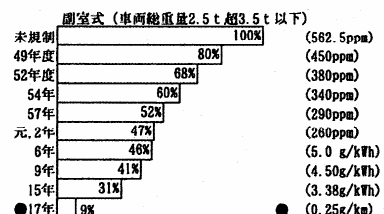
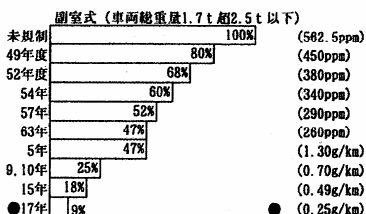
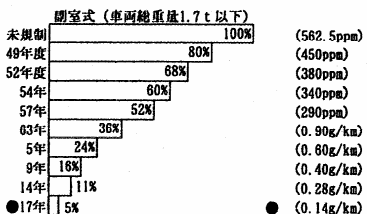
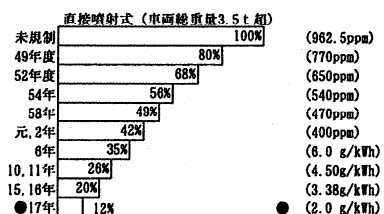
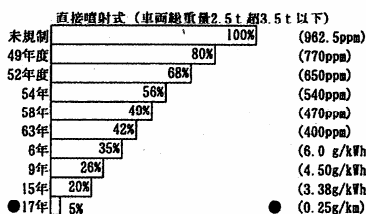
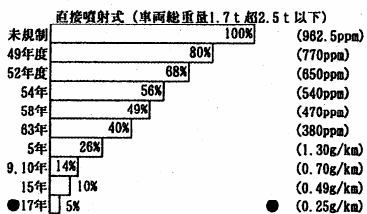


②貨物車・バス

(ア) ガソリン・LPG車



(イ) ディーゼル車

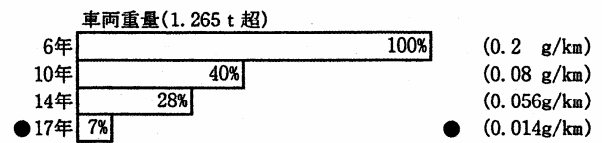
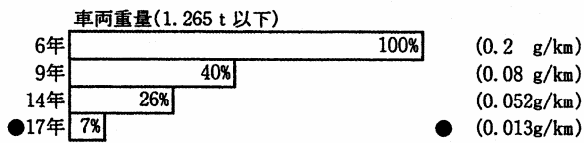


注1 ●印は、現時点での最新規制を示す。
 注2 () 内は、規制値 (平均値) を示す。
 注3 ②貨物車・バスの (ア) ガソリン・LPG車における車両総重量の区分は、平成13年より前の規制において、中量車については1.7t超2.5t以下、重量車については2.5t超である。

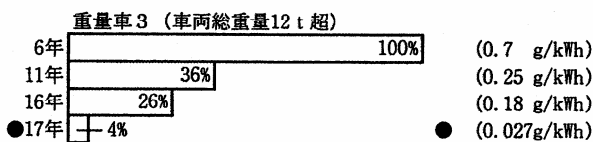
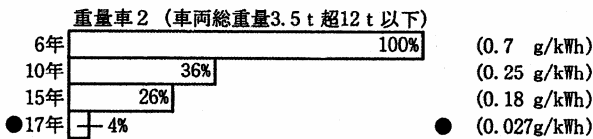
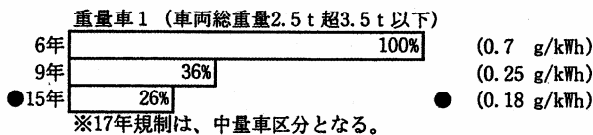
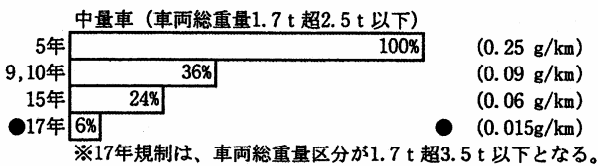
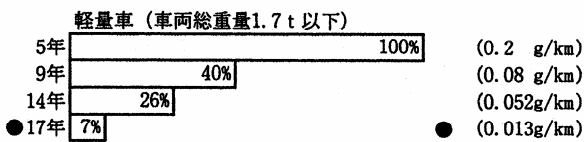
(イ) 粒子状物質 (PM) の規制強化

ディーゼル車

①乗用車



②貨物車・バス



注1 ●印は、現時点での最新規制を示す。
注2 () 内は、規制値 (平均値) を示す。

(2) 自動車交通公害

ア 騒音に係る環境基準

(ア) 騒音に係る環境基準と地域類型指定

地域 類型	時間区分		類型指定地域 (概要)
	昼 間	夜 間	
	(午前6時～午後10時)	(午前10時～午後6時)	
A	55デシベル以下	45デシベル以下	第1種低層住居専用地域、第2種低層住居専用地域、第1種中高層住居専用地域、第2種中高層住居専用地域等
B	55デシベル以下	45デシベル以下	第1種住居地域、第2種住居地域、準住居地域等
C	60デシベル以下	50デシベル以下	近隣商業地域、商業地域、準工業地域、工業地域等

(イ) 道路に面する地域の騒音に係る環境基準

地域の区分	時間の区分	
	昼 間	夜 間
A地域のうち2車線以上の車線を有する道路に面する地域	60デシベル以下	55デシベル以下
B地域のうち2車線以上の車線を有する道路に面する地域及びC地域のうち車線を有する道路に面する地域	65デシベル以下	60デシベル以下

この場合において、幹線交通を担う道路に近接する空間については、上表に関わらず、特例として次表の基準値の欄に掲げるとおりとする。

基準値	
昼 間	夜 間
70デシベル以下	65デシベル以下
備考：個別の住居等において騒音の影響を受けやすい面の窓を主として閉めた生活が営まれていると認められるときは、屋内へ透過する騒音に係る基準（昼間にあっては45デシベル以下、夜間にあっては40デシベル以下）によることができる。	

(注1) 「幹線交通を担う道路」とは、道路法第3条に規定する高速自動車国道、一般国道、都道府県道及び市町村道（4車線以上）のほか、一般自動車道であって都市計画法施行規則第7条第1項第1号に定める自動車専用道路をいう。

(注2) 「幹線交通を担う道路に近接する空間」とは、2車線以下の道路では道路端から15メートル、2車線を超える道路では20メートルの区域をいう。

イ 騒音規制法の規定に基づく自動車騒音の要請限度

区域の区分	時間の区分	
	昼 間	夜 間
a区域及びb区域のうち1車線を有する道路に面する区域	65デシベル	55デシベル
a区域のうち2車線以上の車線を有する道路に面する区域	70デシベル	65デシベル
b区域のうち2車線以上の車線を有する道路に面する区域及びc区域のうち車線を有する道路に面する区域	75デシベル	70デシベル

幹線交通を担う道路に近接する区域に係る限度は、上表にかかわらず、特例として次表に掲げるとおりとする。

昼 間	夜 間
75デシベル	70デシベル

(注1) a区域、b区域、c区域とは、それぞれ次の各号に掲げる区域として都道府県知事が定めた区域をいう。

a区域：専ら住居の用に供される区域

b区域：主として住居の用に供される区域

c区域：相当数の住居と併せて商業、工業等の用に供される区域

(注2) 12年3月2日に要請限度にかかる新しい総理府令が定められ、12年4月1日から施行されている。

(イ) 自動車騒音常時監視結果 (点評価等)

路線名	測定地点の住所 ※1	環境基準 種類	近接 空間※2	車線 数合計	測定 開始年 月日	測定 終了年 月日	車道 端から の距離 (m)	道路 敷地 境界から の距離 (m)	地上 高さ	等価騒音レベル (dB)		点 評価 の結果※3
										昼間	夜間	
市道133号線	木更津市畑沢1053-12	A	0	2	2006/1/24	2006/1/26	3.2	1.6	3.5	68	63	×
市道I-7号線	佐倉市新白井田25-1	B	0	2	2006/2/13	2005/2/16	0	-3	1.2	73	69	×
国道357号(東関東自動車道)	習志野市香澄5-16	A	0	4	2005/11/28	2005/12/2	108	88	1.2	60	55	○
国道357号(東関東自動車道)	習志野市秋津4-20	B	0	10	2005/11/14	2005/11/18	100	90	1.2	55	51	○
国道357号(東関東自動車道)	習志野市秋津5-20	B	0	10	2005/11/14	2005/11/18	100	90	1.2	56	50	○
国道357号(東関東自動車道)	習志野市谷津3-25	A	0	10	2005/10/24	2005/10/28	440	430	1.2	54	49	○
県道船橋我孫子線	習志野市谷津3-30	B	0	2	2005/10/24	2005/10/28	54	40	1.2	55	53	○
都計3.4.12	習志野市東習志野6-18	C	1	2	2006/1/6	2006/1/13	4	0	1.2	69	65	×
市道277号線	流山市西初石4-381-2	A	0	2	2006/1/17	2006/1/18	3.5	2.5	2	66	61	×
市道237号線	流山市西平井301	A	0	2	2006/1/17	2006/1/18	1	0.5	1.8	70	64	×
市道224号線	流山市流山2-102	C	0	2	2006/1/17	2006/1/18	0.8	0	1.7	71	68	×
市道00-022号	我孫子市若松139-3	B	0	2	2005/9/13	2005/9/19	5	1.7	1.5	68	65	×
常盤自動車道	流山市青田54-4	X	0	6	2006/1/17	2006/1/18	23	23	1.2	52	47	-
県道千葉竜ヶ崎線	八千代市米本2429-10	X	1	2	2005/12/12	2005/12/13	2.2	0	1.2	73	70	-
県道八千代宗像線	八千代市保品1915-22	X	1	2	2005/11/24	2005/11/25	3.4	0	1.2	65	59	-
県道千葉鴨川線	袖ヶ浦市野里1503	X	1	2	2006/2/13	2006/2/19	1.5	0.6	1.2	71	66	-

(備考) ※1 測定実施主体は測定地点の住所が所在する市
 ※2 近接空間コード 1:測定地点が道路の近接空間に位置する 0:測定地点が道路の近接空間に位置しない
 ※3 法の指定地域外の測定地点については、環境基準達成の評価は行っていない。

(ウ) 自動車騒音要請限度調査結果

区域の 区分	道路名	測定場所	測定年月日	車線数	近接空間 ※1	測定位置(m)			等価騒音レベル(dB)		要請限度 判定
						車道端から の距離	道路敷地 境界から の距離	地上高さ	昼間	夜間	
a 区 域	県道市川松戸線	市川市国府台2丁目	H17.11.8~H17.11.10	2	1	5	3.4	1.2	68	68	○
	国道16号	船橋市小室町地先	H17.5.17~H17.5.19	4	1	9.5	0	1.2	65	64	○
	市道133号線	木更津市畑沢1053-12	H18.1.29~H18.1.26	2	0	3.2	1.6	3.5	68	63	○
	市道郷部線	成田市中台5-2	H17.11.24~H17.12.5	4	1	4.6	0	1.2	70	66	○
	東関東自動車道路 国道357号線	習志野市谷津3-25	H17.10.24~H17.10.28	10 〔6 4	0	440	430	1.2	54	49	○
	東関東自動車道路 国道357号線	習志野市香澄5-16	H17.11.28~H17.12.02	料金所 近傍4	0	108	88	1.2	60	55	○
	県道守谷流山線	流山市東初石4-238-2	H18.1.16~H18.1.19	2	1	3.5	0.5	2.3	70	67	○
	市道237号線	流山市西平井301	H18.1.16~H18.1.19	2	0	1.0	0.5	1.8	69	64	○
	市道277号線	流山市西初石4-381-2	H18.1.16~H18.1.19	2	0	3.5	2.5	2.0	65	62	○
	県道君津鴨川線	君津市内箕輪1-1地先	H17.5.24~H17.5.30	2	1	4	0	1.5	68	63	○
b 区 域	国道16号 国道16号(京葉道路)	千葉市中央区星久喜町	H17.11.15~H17.11.17	9 〔5 4	1	5.5	5	3.1	66	63	○
	県道市川浦安線	市川市末広1丁目	H18.2.8~H18.2.10	4	1	4.9	2.3	1.2	72	69	○
	国道296号	船橋市湊台1-1-20	H18.1.17~H18.1.19	2	1	2.4	0	1.2	71	70	○
	国道296号	船橋市東船橋5-7	H17.11.8~H17.11.10	4	1	10	0	1.2	68	67	○
	県道市川印西線	船橋市藤原1-4	H17.10.11~H17.11.13	2	1	1.6	0	1.2	71	70	○
	県道船橋我孫子線	船橋市金杉町833-1	H18.2.14~H18.2.16	2	1	1.5	0	1.2	68	69	○
	県道松戸原木線	船橋市古作2-1	H17.6.14~H17.6.16	2	1	3.5	0	1.2	73	73	×
	国道16号	木更津市請西1-5-14	H18.1.31~H18.2.2	4	1	3.3	0	1.8	78	74	×
	国道127号	木更津市桜井331	H18.3.14~H18.3.16	5	1	3.6	1	1.8	75	71	×
	国道410号	木更津市茅野239-7	H17.12.13~H17.12.15	2	1	1.4	0.5	1.2	71	65	○
	国道6号	松戸市三矢小台5丁目20-36	H17.12.5~H17.12.6	4	1	3	0	1.5	76	77	×
	国道6号	松戸市ニツ木135	H17.12.12~H17.12.13	4	1	2.5	0.5	1.5	76	76	×
	県道市川松戸線	松戸市上矢切299-1	2005/12/12~2005/12/	2	1	2.5	0	1.5	71	70	○
	国道51号	成田市花崎町760	H17.11.29~H17.12.5	4	1	6.7	0	1.2	71	69	○
	国道408号	成田市七屋303	H17.11.29~H17.12.5	4	1	4.3	0	1.2	69	66	○
	県道成田松尾線	成田市三里塚153-1	H17.11.29~H17.12.5	2	1	3.1	0	1.2	71	68	○
	東関東自動車道	佐倉市山王2丁目	H18.2.13~H18.2.16	高6街2	1	0	0	1.2	69	64	○
	国道296号	佐倉市白銀2丁目	H18.2.13~H18.2.16	2	1	3.5	0	1.2	69	67	○
	市道I-7号	佐倉市新白井田25-1	H18.2.13~H18.2.16	2	0	0	-3	1.2	73	69	○
	船橋都計3.1.3 東関東自動車道路 国道357号線	習志野市谷津3-30	H17.10.24~H17.10.28	12 〔2 6 4	0	54	40	1.2	55	53	○
	東関東自動車道路 国道357号線	習志野市秋津5-20	H17.11.14~H17.11.18	10 〔6 4	0	100	90	1.2	56	50	○
	東関東自動車道路 国道357号線	習志野市秋津4-20	H17.11.14~H17.11.18	10 〔6 4	0	100	90	1.2	55	51	○
	国道14号	習志野市谷津2-20	H17.11.28~H17.12.02	2	1	1	0	1.2	70	68	○
京葉道路	習志野市袖ヶ浦6-1	H18.01.16~H18.01.20	4	1	2	0	1.2	58	56	○	
国道296号	習志野市谷津5-36	H17.11.07~H17.11.11	4	1	7	0	1.2	67	67	○	
県道長沼船橋線	習志野市大久保4-5-20	H17.12.13~H17.12.20	2	1	1	0	1.2	67	66	○	
常盤自動車道	柏市西原2-11-25	H17.4.1~H18.3.31	6	1	12	0	1.2	58	53	○	
常盤自動車道	柏市伊勢原1-10-8	H17.4.1~H18.3.31	6	1	11	0	1.2	54	50	○	
国道6号	柏市柏344-1	H18.2.4~H18.2.12	4	1	7.7	5.7	1.2	69	68	○	
国道16号	柏市柏1367	H18.2.4~H18.2.12	4	1	3.9	1.4	1.2	78	77	×	
国道297号線	市原市藤井1-168	H17.10.18~H17.10.21	2	1	3.1	1.8	1.5	73	70	○	
国道6号線	流山市向小金1-301	H18.1.16~H18.1.19	4	1	2.0	0	1.2	77	75	×	
県道白井流山線	流山市大字流山地先	H18.1.16~H18.1.19	2	1	6.5	3.0	2.2	66	64	○	
県道松戸柏線	流山市向小金2-234	H18.1.16~H18.1.19	2	1	2.0	0.5	2.0	70	66	○	

区域の区分	道路名	測定場所	測定年月日	車線数	近接空間 ※1	測定位置(m)			等価騒音レベル(dB)		要請限度 判 定
						車道端か らの距離	道路敷地 境界から の距離	地上高さ	昼間	夜間	
b 区 域	県道柏流山線	流山市平和台1-5-9	H18.1.16~H18.1.19	2	1	2.5	0	2.0	69	68	○
	県道松戸野田線	流山市三輪野山407	H18.1.16~H18.1.19	4	1	3.0	0	1.8	70	65	○
	国道6号	我孫子市並木6丁目13-8	H17.9.27~H17.10.3	4	1	6.2	6.2	1.5	74	73	×
	国道356号	我孫子市高野山346-5	H17.6.7~H17.6.13	2	1	2.9	0.5	1.6	68	65	○
	県道船橋我孫子線	我孫子市泉17-33	H17.6.22~H17.6.28	4	1	5.2	1.1	1.3	74	72	×
	市道00-022号 (ふれあい道路)	我孫子市若松139-3	H17.9.13~H17.9.19	2	0	5.0	1.7	1.5	68	65	○
	県道加茂木更津線	君津市三田276地先	H17.5.24~H17.5.30	2	1	3	0	1.5	71	63	○
	県道秋作君津線	君津市三直587地先	H17.5.24~H17.5.30	2	1	2	0	1.5	72	67	○
	国道357号線 (東行き)	浦安市東野1-8	H17.8.18~H17.8.21 H17.12.8~H17.12.11	4 6	1	4.9	0	1.2	73 73	71 72	×
	国道357号線 (西行き)	浦安市弁天4-21	H17.8.18~H17.8.21 H17.12.8~H17.12.11	4 6	1	7.8	0	1.2	72 73	70 70	○
	県道浦安停車場線	浦安市北栄3-27	H17.8.18~H17.8.21 H17.12.8~H17.12.11	4	1	5.3	0	1.2	69 69	67 68	○
	県道市川浦安線	浦安市北栄2-15	H17.8.18~H17.8.21 H17.12.8~H17.12.11	4	1	3	0	1.2	65 67	64 65	○
	市道2号線	浦安市富士見1-10	H17.8.18~H17.8.21 H17.12.8~H17.12.11	4	1	6.2	0	1.2	65 68	62 62	○
	市道6号線	浦安市舞浜2-46	H17.8.18~H17.8.21 H17.12.8~H17.12.11	6	1	4.0	0	1.2	67 65	64 65	○
	市道5号線	浦安市今川4-12	H17.8.18~H17.8.21 H17.12.8~H17.12.11	4	1	4.0	0	1.2	66 67	63 65	○
	市道6号線	浦安市舞浜3-19	H17.8.18~H17.8.21 H17.12.8~H17.12.11	6	1	3.6	0	1.2	62 62	59 58	○
	国道16号	袖ヶ浦市神納1146-1	H17.12.11~H17.12.17	4	1	3.0	0.9	1.2	76	72	×
	県道袖ヶ浦中島木更津線	袖ヶ浦市坂戸市場1334	H17.11.27~H17.12.3	2	1	1.0	0.2	1.2	72	66	○
	国道14号	船橋市宮本2-15-5	H17.7.12~H17.7.14	2	1	2.1	0	1.2	68	68	○
	国道357号 東関東自動車道	船橋市日の出1-16	H17.8.2~H17.8.4	10	6 4	1	4.9	0	1.2	66	65
国道6号	松戸市上本郷2234-1	H17.12.5~2005/12/6	4	1	2.5	1	1.5	76	76	×	
国道296号	佐倉市井野町60番地	H18.2.13~H18.2.16	2	1	1.5	0	1.2	68	66	○	
都計3.4.12	習志野市東習志野6-18	H18.1.06~H18.1.13	2	0	4	0	1.2	69	65	○	
国道16号線	市原市八幡海岸浦17-2	H17.11.8~H17.11.11	4	1	12.3	2.5	1.5	68	67	○	
国道297号線	市原市五所96-1	H17.11.1~H17.11.4	3	1	5.0	1.0	1.5	70	67	○	
県道千葉鴨川線	市原市迎田129	H17.10.25~H17.10.28	4	1	4.0	1.5	1.5	71	67	○	
県道松戸野田線	流山市流山2丁目地先	H18.1.16~H18.1.19	2	1	3.0	0	2.2	75	74	×	
市道224号線	流山市流山2-102	H18.1.16~H18.1.19	2	0	0.8	0	1.7	71	68	○	
国道16号	富津市大堀79	H17.10.20~H17.10.21	2	0	1	1	1.0	66	61	○	
県道西浦安停車場線	浦安市美浜1-8	H17.8.18~H17.8.21 H17.12.8~H17.12.11	6	1	9.5	0	1.2	64 64	61 62	○	
市道9号線	浦安市日の出17	H17.8.18~H17.8.21 H17.12.8~H17.12.11	4	1	11.6	0	1.2	60 62	56 56	○	
国道409号	袖ヶ浦市横田2261	H18.1.15~H18.1.21	2	0	1.0	0.5	1.2	71	65	○	
区域外	県道千葉鴨川線	袖ヶ浦市野里1503	H18.2.12~H18.2.19	2	0	1.5	0.6	1.2	71	66	-

(備考) ※ 1 近接空間コード 1 : 測定地点が近接空間に位置する。 0 : 測定地点が近接空間に位置しない。

エ 振動規制法の規定に基づく道路交通振動の要請限度

	昼 間	夜 間
第1種区域	65デシベル	60デシベル
第2種区域	70デシベル	65デシベル

備考

第1種区域：良好な住居の環境を保全するため、特に静穏の保持を必要とする区域及び住居の用に供されて、静穏の保持を必要とする区域

第2種区域：住居の用に併せて商業、工業等の用に供されている区域であって、その区域内の住居の生活環境を保全するため、振動の発生を防止する必要がある区域及び主として工業等の用に供されている区域であって、その区域内の住居の生活環境を悪化させないため、著しい振動の発生を防止する必要がある区域

オ 道路振動実態調査結果

区域の 区分	道路名	測定場所	測定年月日	車線数	道路構造 ※1	測定位置		振動レベル		要請限度 判定
						車道端か らの距離 (m)	道路敷地 境界からの 距離(m)	80%レンジの上端値 (dB)		
								昼間	夜間	
第 一 種 区 域	国道16号 国道16号(京葉道路)	千葉市若葉区加曾利町	H17.12.13~ H17.12.14	4 4	1 4	4.3	0	45	42	○
	国道51号	千葉市若葉区若松町	H17.12.15~ H17.12.16	4	1	3.3	0	51	48	○
	国道126号	千葉市中央区本町	H17.11.28~ H17.11.29	2	1	4.6	0	48	45	○
	国道357号	千葉市中央区今井3丁目	H17.12.6~ H17.12.7	4	1	3.4	0	50	49	○
	一般国道357号 東関東自動車道	千葉市美浜区幕張西5丁目	H18.1.26~ H18.1.27	4 6	1 1	67.5	0	45	42	○
	県道穴川天戸線	千葉市稲毛区園生町	H17.9.12~ H17.9.13	2	1	5.7	1	46	39	○
	県道四街道長沼線	千葉市稲毛区長沼町	H18.2.6~ H18.2.7	2	1	2	0.4	56	53	○
	県道千葉大綱線	千葉市中央区仁戸名町	H17.12.8~ H17.12.9	2	1	2	0	53	50	○
	県道長沼船橋線	千葉市花見川区轡橋町	H18.1.19~ H18.1.20	2	1	2.2	0	57	55	○
	県道穴川天戸線	千葉市花見川区畑町	H18.1.19~ H18.1.20	2	1	1.5	0	56	52	○
	県道千葉茂原線	千葉市緑区古市場町	H17.11.30~ H17.12.1	4	1	2.6	0	44	38	○
	市道大膳野誉田町線	千葉市緑区誉田町1丁目	H17.11.15~ H17.11.16	2	1	5	0.5	43	36	○
	市道塩田町誉田町線	千葉市緑区誉田町1丁目	H17.11.16~ H17.11.17	2	1	5	0.5	41	36	○
	市道17号(こてはし台なか通り)	千葉市花見川区こてはし台1丁目	H18.1.17~ H18.1.18	2	1	3.6	0.2	47	34	○
	市道浜海公園稲丘線	千葉市稲毛区稲毛東2丁目	H18.1.17~ H18.1.18	2	1	4	3.5	51	44	○
	市道浜野町52号線	千葉市中央区塩田町	H18.1.25~ H18.1.26	2	1	1.1	0.5	43	37	○
	市道中央赤井町線	千葉市中央区末広3丁目	H17.12.8~ H17.12.9	4	1	3.3	0	39	35	○
	市道千葉臨海線	千葉市美浜区高浜3丁目	H18.1.26~ H18.1.27	4	1	30.5	0	48	46	○
	県道市川浦安線	市川市末広1丁目	H18.2.8~ H18.2.10	4	1	4.9	2.3	46	41	○
	県道市川松戸線	市川市国府台2丁目	H17.11.8~ H17.11.10	2	1	5	3.4	54	52	○
	国道16号	船橋市小室町地先	H17.5.17 H17.5.18	4	1	9.5	0	53	53	○
	国道296号	船橋市滝台1-1-20	H18.1.17 H18.1.18	2	1	2.4	0	48	47	○
	国道296号	船橋市東船橋5-7	H17.11.8 H17.11.9	4	1	10	0	48	47	○
	県道市川印西線	船橋市藤原1-4	H17.10.12 H17.11.13	2	1	1.6	0	57	54	○
	県道船橋我孫子線	船橋市金杉町833-1	H18.2.14 H18.2.15	2	1	1.5	0	41	41	○
	県道松戸原木線	船橋市古作2-1	H17.6.14 H17.6.15	2	1	3.5	0	61	59	○
	国道16号	木更津市請西1-5-14	H18.1.30~ H18.2.3	4	1	3.3	0	57	49	○
	国道127号	木更津市桜井331	H18.3.13~ H18.3.17	5	1	2.6	0	50	41	○
	国道410号	木更津市茅野239-7	H17.12.13~ H17.12.16, H17.12.19	2	1	0.9	0	45	34	○
	市道133号線	木更津市畑沢1053-12	H18.1.23~ H18.1.27	2	1	1.6	0	30	30	○
	国道6号	松戸市三矢小台5丁目20-36	H17.12.5~ h17.12.6	4	1	3	0	61	60	○
	国道6号	松戸市二ツ木135	H17.12.12~ h17.12.13	4	1	2.5	0.5	43	42	○
	国道464号	松戸市松戸890	H18.1.10~ H18.1.11	2	1	1	0	51	43	○
	国道464号	松戸市串崎新田223	H18.1.12~ H18.1.13	2	1	1	0	55	50	○
	県道市川松戸線	松戸市上矢切299-1	H17.12.12~ H17.12.13	2	1	2.5	0	55	53	○
	県道市川柏線	松戸市日暮5丁目14-1	H18.1.23~ H18.1.24	4	1	3	0	37	34	○
	県道千葉鎌ヶ谷松戸線	松戸市五香1丁目29-1	H17.12.19~ H17.12.20	2	1	4.2	0	51	49	○
	県道松戸柏線	松戸市南花島中町196	H18.2.1~ H18.2.2	2	1	2.5	1	36	33	○
	県道白井流山線	松戸市小金30-5	H18.1.16~ H18.1.17	2	1	3.4	1	52	49	○
	県道白井流山線	松戸市大谷口44-1	H18.1.16~ H18.1.17	2	1	2	1	45	34	○
	県道松戸鎌ヶ谷線	松戸市岩瀬625-4	H18.2.15~ H18.2.16	2	1	3	0	50	45	○
	県道松戸鎌ヶ谷線	松戸市松戸新田555-1	H18.2.22~ H18.2.23	2	1	3.4	1	45	40	○
県道松戸鎌ヶ谷線	松戸市五香西3丁目8-1	H17.12.19~ H17.12.20	2	1	6.9	3.9	51	49	○	

区域の 区分	道路名	測定場所	測定年月日	車線数	道路構造 ※1	測定位置		振動レベル 80%レンジの上端値 (dB)		要請限度 判 定
						車道端か らの距離 (m)	道路敷地 境界からの 距離(m)	昼間	夜間	
第 一 種 区 域	県道松戸三郷線(松戸橋有料)	松戸市古ヶ崎137	H18.2.1~ H18.2.2	2	1	2.3	0	49	43	○
	市道1級1号	松戸市竹ヶ花西町311-10	H18.2.13~ H18.2.14	2	1	1	0	48	42	○
	市道1級10号	松戸市小金原8丁目4-4	H18.1.18~ H18.1.19	2	1	3	0	50	45	○
	市道1級23号	松戸市串崎南町16	H18.1.12~ H18.1.13	2	1	2	0	46	39	○
	市道1級25号	松戸市二十世紀が丘梨元町1	H17.12.21~ H17.12.22	4	1	4	0	47	41	○
	市道1級30号	松戸市岩瀬116-11	H18.2.15~ H18.2.16	2	1	2.3	0	42	40	○
	市道1級32号	松戸市竹ヶ花181-51	H18.2.13~ H18.2.14	2	1	4.5	0.5	48	45	○
	国道51号	成田市花崎町760	H17.11.29 ~ H17.12.5	4	1	6.7	0	44	42	○
	国道408号	成田市土屋303	H17.11.29 ~ H17.12.5	4	1	4.3	0	40	36	○
	県道成田松尾線	成田市三里塚153-1	H17.11.29 ~ H17.12.5	2	1	3.1	0	55	48	○
	市道郷部線	成田市中台5-2	H17.11.29 ~ H17.12.5	4	1	4.6	0	38	35	○
	東関東自動車道	佐倉市山王2丁目	H18.2.13~ H18.2.14	高6街2	1	0	0	47	43	○
	国道296号	佐倉市白銀2丁目	H18.2.13~ H18.2.14	2	1	3.5	0	39	34	○
	市道I-7号	佐倉市新臼井田25-1	H18.2.13~ H18.2.14	2	1	0	3	36	30	○
	国道14号	習志野市谷津2-20	H17.11.28~ H17.12.02	2	1	1	0	45	42	○
	国道14号(京葉道路)	習志野市袖ヶ浦6-1	H18.01.16~ H18.01.20	4	3	2	0	41	38	○
	国道296号	習志野市谷津5-36	H17.11.07~ H17.11.11	4	1	7	0	51	49	○
	県道長沼船橋線	習志野市大久保4-5-20	H17.12.13~ H17.12.20	2	1	1	0	47	43	○
	国道6号	柏市柏344-1	H18.2.8	4	1	2	0	58	57	○
	国道16号	柏市柏1367	H18.2.8	4	1	2.5	0	56	56	○
	国道297号	市原市藤井1-168	H17.10.18~ H17.10.21	2	1	3.1	1.8	54	49	○
	国道6号	流山市向小金1-301	H18.1.17~ H18.1.18	4	1	2.5	0.5	55	53	○
	県道白井流山線	流山市大字流山地先	H18.1.17~ H18.1.18	2	1	6.5	3.0	41	37	○
	県道松戸柏線	流山市向小金2-234	H18.1.17~ H18.1.18	2	1	2.0	0.5	50	46	○
	県道柏流山線	流山市平和台1-5-9	H18.1.17~ H18.1.18	2	1	3.5	1.0	52	49	○
	県道松戸野田線	流山市三輪野山407	H18.1.17~ H18.1.18	4	1	4.0	1.0	45	37	○
	県道守谷流山線	流山市東初石4-238-2	H18.1.17~ H18.1.18	2	1	3.5	0.5	47	43	○
	市道237号線	流山市西平井301	H18.1.17~ H18.1.18	2	1	1.0	0.5	49	40	○
	市道277号線	流山市西初石4-381-2	H18.1.17~ H18.1.18	2	1	3.5	2.5	46	39	○
	国道6号	我孫子市並木6丁目13-8	H17.9.27~ H17.10.3	4	1	6.2	6.2	51	51	○
	国道356号	我孫子市高野山346-5	H17.6.7~ H17.6.13	2	1	2.9	0.5	47	41	○
	船橋我孫子線	我孫子市泉17-33	H17.6.22~ H17.6.28	4	1	5.2	1.1	45	40	○
	市道00-022号 (ふれあい道路)	我孫子市若松139-3	H17.9.13~ H17.9.19	2	1	5.0	1.7	42	36	○
	県道加茂木更津線	君津市三田276地先	H17.5.24~ H17.5.30	2	1	3	0	47	30	○
	県道萩作君津線	君津市三直587地先	H17.5.24~ H17.5.30	2	1	2	0	43	35	○
	県道君津鴨川線	君津市内箕輪1-1地先	H17.5.24~ H17.5.30	2	1	4	0	46	34	○
	国道357号線 (東行き)	浦安市東野1-8	H17.8.18~ H17.8.21 H17.12.8~ H17.12.11	4 6	1 2	4.9	0	50 50	48 48	○
	国道357号線 (西行き)	浦安市弁天4-21	H17.8.18~ H17.8.21 H17.12.8~ H17.12.11	4 6	1 2	7.8	0	46 45	45 44	○
	県道浦安停車場線	浦安市北栄3-27	H17.8.18~ H17.8.21 H17.12.8~ H17.12.11	4	1	5.3	0	41 41	37 39	○
	県道市川浦安線	浦安市北栄2-15	H17.8.18~ H17.8.21 H17.12.8~ H17.12.11	4	1	3	0	44 42	40 39	○

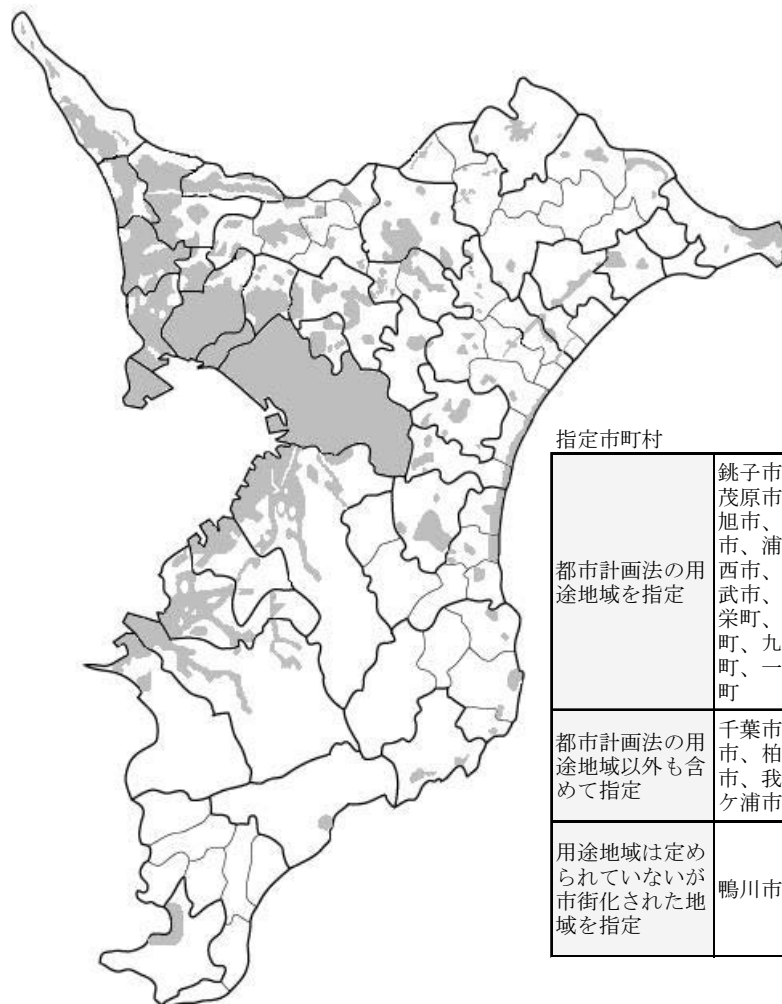
区域の区分	道路名	測定場所	測定年月日	車線数	道路構造 ※1	測定位置		振動レベル		要請限度 判定
						車道端からの距離 (m)	道路敷地境界からの距離 (m)	80%レンジの上端値 (dB)		
								昼間	夜間	
第一種区域	市道2号線	浦安市富士見1-10	H17.8.18~ H17.8.21 H17.12.8~ H17.12.11	4	1	6.2	0	36 37	31 32	○
	市道5号線	浦安市今川4-12	H17.8.18~ H17.8.21 H17.12.8~ H17.12.11	4	1	4	0	45 45	41 42	○
	市道6号線	浦安市舞浜2-46	H17.8.18~ H17.8.21 H17.12.8~ H17.12.11	6	1	4	0	42 43	40 41	○
	市道6号線	浦安市舞浜3-19	H17.8.18~ H17.8.21 H17.12.8~ H17.12.11	6	1	3.6	0	42 43	39 40	○
	国道16号	袖ヶ浦市神納1146-1	H17.12.14	4	1	3	0.9	54	47	○
	県道袖ヶ浦中島木更津線	袖ヶ浦市坂戸市場1334	H18.11.30	2	1	1	0.2	43	35	○
	国道126号	匝瑳市八日市場ハ793-2	H18.3.29~ H18.3.30	2	1	2.8	0	43	34	○
第二種区域	国道14号	千葉市花見川区幕張町5丁目	H18.1.26~ H18.1.27	5	1	3.4	0	45	41	○
	国道16号	千葉市稲毛区園生町	H18.1.11~ H18.1.12	4	1	3.5	0	50	48	○
	国道126号	千葉市中央区都町2丁目	H17.12.13~ H17.12.14	2	1	3.4	0	43	38	○
	市道新港横戸町線	千葉市美浜区新港	H18.1.26~ H18.1.27	4	1	3.5	0	49	46	○
	国道14号	船橋市宮本2-15-5	H17.7.12 H17.7.13	2	1	2.1	0	38	38	○
	国道357号 東関東自動車道	船橋市日の出1-16	H17.8.2 H17.8.3	10	1 2	4.9	0	47	45	○
	国道6号	松戸市上本郷2234-1	H17.12.5~ H17.12.6	4	1	2.5	1	49	49	○
	県道市川松戸線	松戸市三矢小台3丁目9-14	H17.12.21~ H17.12.22	2	1	2	0	52	51	○
	県道六実停車場線	松戸市六実4丁目2-13	H18.1.25~ H18.1.26	2	1	2.4	1.5	40	38	○
	国道296号	佐倉市井野町60番地	H18.2.13~ H18.2.14	2	1	1.5	0	50	46	○
	都計3.4.12	習志野市東習志野6-18	H18.01.06~ H18.01.13	2	1	4	0	44	40	○
	国道16号線	市原市八幡海岸通17-2	H17.11.8~ H17.11.11	4	1	12.3	2.5	52	49	○
	国道297号線	市原市五所96-1	H17.11.1~ H17.11.4	3	1	5.0	1.0	42	39	○
	県道千葉鴨川線	市原市迎田129	H17.10.25~ H17.10.28	4	1	4.0	1.5	43	38	○
	県道松戸野田線	流山市流山2丁目地先	H18.1.17~ H18.1.18	2	1	3.5	0.5	45	41	○
	市道224号線	流山市流山2-102	H18.1.17~ H18.1.18	2	1	0.8	0	43	36	○
	国道16号	富津市大堀79	H17.10.20~ H17.10.21	2	1	1	1	39	35	○
	県道西浦安停車場線	浦安市美浜1-8	H17.8.18~ H17.8.21 H17.12.8~ H17.12.11	6	1	9.5	0	42 43	37 37	○
	市道9号線	浦安市日の出17	H17.8.18~ H17.8.21 H17.12.8~ H17.12.11	4	1	11.6	0	45 48	37 38	○
	国道409号	袖ヶ浦市横田2261	H18.1.18	2	1	1	0.5	41	33	○
国道51号	香取市玉造地先	H17.3.9~ H17.3.10	4	1	2	0	45	43	○	
区域外	県道千葉鎌ヶ谷松戸線	松戸市金ヶ作311	H18.1.23~ H18.1.24	2	1	1.4	0	50	42	-
	国道16号	富津市新井701	H17.10.20~ H17.10.21	2	1	1	1	34	29	-
	県道千葉鴨川線	袖ヶ浦市野里1503	H18.2.15	2	1	1.5	0.6	54	38	-

(備考) ※1 道路構造コード 1:平面 2:高架 3:盛土

(3) 騒音・振動公害

ア 騒音規制法に基づく規制

(ア) 騒音規制法に基づく指定地域図



指定市町村	
都市計画法の用途地域を指定	銚子市、館山市、松戸市、野田市、茂原市、成田市、佐倉市、東金市、旭市、習志野市、勝浦市、鎌ヶ谷市、浦安市、四街道市、八街市、印西市、白井市、富里市、匝瑳市、山武市、いすみ市、印旛村、本埜村、栄町、多古町、東庄町、大網白里町、九十九里町、芝山町、横芝光町、一宮町、長生村、白子町、御宿町
都市計画法の用途地域以外も含めて指定	千葉市、市川市、船橋市、木更津市、柏市、市原市、流山市、八千代市、我孫子市、君津市、富津市、袖ヶ浦市、香取市、酒々井町
用途地域は定められていないが市街化された地域を指定	鴨川市

(イ) 騒音規制法に基づく規制基準

区域区分	時間区分		
	昼間 午前8時から 午後7時まで	朝夕 午前6時から午前8時まで及び 午後7時から午後10時まで	夜間 午後10時から翌朝の 午前6時まで
第1種区域	50デシベル以下	45デシベル以下	40デシベル以下
第2種区域	55デシベル以下	50デシベル以下	45デシベル以下
第3種区域	65デシベル以下	60デシベル以下	50デシベル以下
第4種区域	70デシベル以下	65デシベル以下	60デシベル以下

(注) 1. 区域の区分は各市町村ごとにおおむね次のように定められています。

第1種区域：第1種低層住居専用地域、第2種低層住居専用地域、第1種中高層住居専用地域、第2種中高層住居専用地域

第2種区域：第1種住居地域、第2種住居地域、準住居地域

第3種区域：近隣商業地域、商業地域、準工業地域

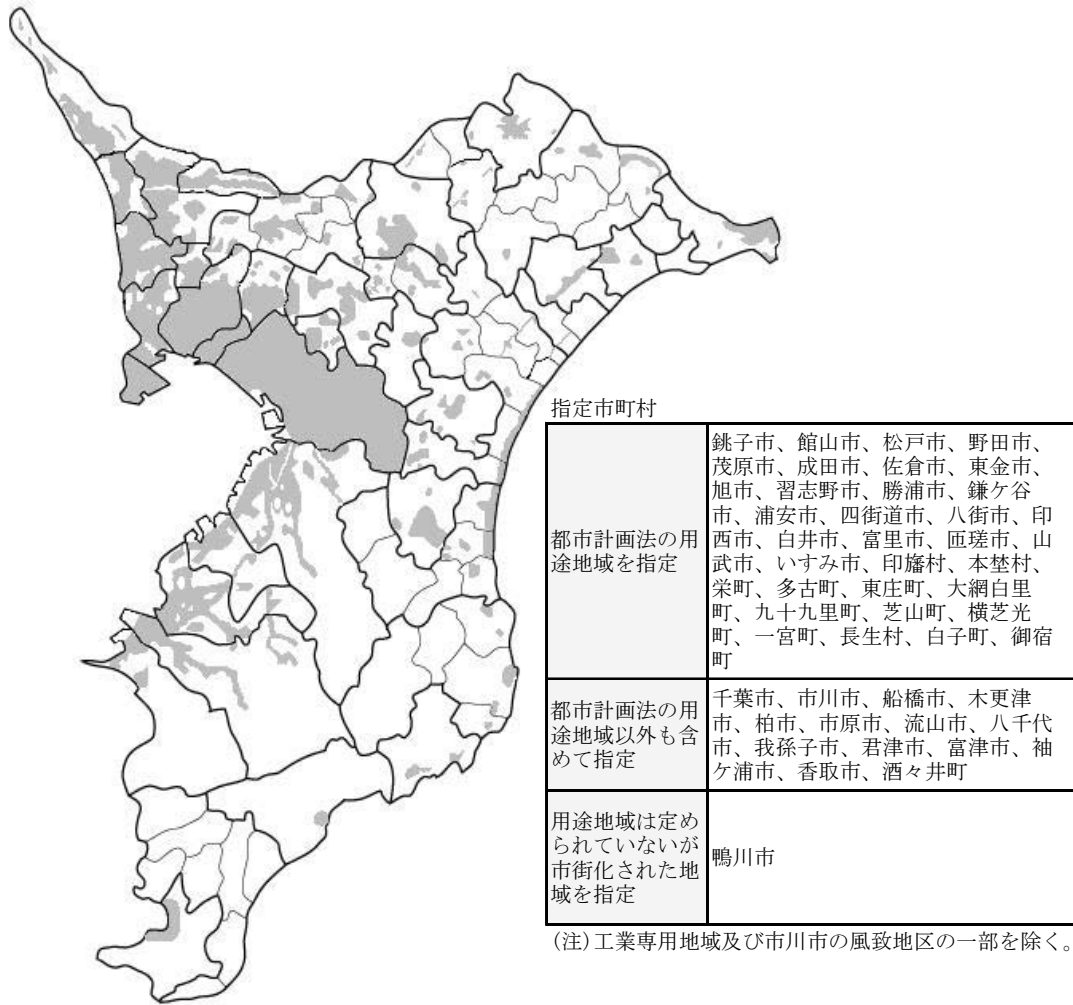
第4種区域：工業地域、工業専用地域

2. 第2種、第3種及び第4種のうち、学校、保健所、病院、診療所(患者の収容施設を有するもの)、図書館及び特別養護老人ホームの敷地の周囲おおむね50メートルの区域内における規制基準は、表のそれぞれの基準から5デシベル減じた値です。

3. 千葉市・船橋市は独自に基準を定めています。

イ 振動規制法に基づく規制

(ア) 振動規制法に基づく指定地域図



(イ) 振動規制法に基づく規制基準

時間区分 区域区分	昼間 (午前8時から午後7時まで)	夜間 (午後7時から午前8時まで)
第1種区域	60デシベル以下	55デシベル以下
第2種区域	65デシベル以下	60デシベル以下

- (注) 1. 区域の区分は各市町村ごとにおおむね次のように定められています。
 第1種区域: 第1種低層住居専用地域、第2種低層住居専用地域、第1種中高層住居専用地域、第2種中高層住居専用地域、第1種住居地域、第2種住居地域及び準住居地域
 第2種区域: 近隣商業地域、商業地域、準工業地域、工業地域
 2. 第2種、第3種及び第4種のうち、学校、保健所、病院、診療所(患者の収容施設を有するもの)、図書館及び特別養護老人ホームの敷地の周囲おおむね50メートルの区域内における規制基準は、表のそれぞれの基準から5デシベル減じた値です。
 3. 千葉市・船橋市は独自に基準を定めています。

(4) 航空機騒音

ア 航空機騒音に係る環境基準と地域類型の指定状況

(ア) 環境基準 (48年12月27日 環告154)
改正5年10月28日環告)

地域の類型	基準値 (単位 WECPNL)
I	70以下
II	75以下

(イ) 地域類型指定

(53年8月29日千葉県告示第695号
改正3年11月29日千葉県告示第1017号
改正8年4月1日千葉県告示第441号
改正13年5月11日千葉県告示第592号)

飛行場名	環境基準をあてはめる市町村	地域類型のあてはめ
成田国際空港	成田市、富里市、栄町、下総町、大栄町、多古町、光町、成東町、山武町、蓮沼村、松尾町、横芝町、芝山町	I 類型：①都市計画法に基づく用途地域のうち、第1種低層住居専用地域、第2種低層住居専用地域、第1種中高層住居専用地域、第2種中高層住居専用地域、第1種住居地域、第2種住居地域及び準住居地域。 ②都市計画法に基づく用途地域の定めのない地域（工業団地を除く） II 類型：①都市計画法に基づく用途地域のうち、近隣商業地域、商業地域、準工業地域及び工業地域。②都市計画法に基づく用途地域の定めのない地域のうち工業団地。
東京国際空港(羽田)及び木更津飛行場	木更津市、君津市	
下総飛行場	船橋市、鎌ヶ谷市、沼南町、及び白井市の一部	

イ 成田空港周辺航空機騒音

(ア) 成田空港周辺航空機騒音測定結果 (空港北側)

連番	局No	所在地	測定局名	環境基準の類型	WECPNL			騒音レベルdB(A)		測定機数 年平均機数/日	WECPNL 16年度 年平均	騒音 区域	管理者
					17年度 年平均	17年度 適合状況	日最大	年平均	最大				
1	14	成田市	猿山	I 類型	59.1	○	64.4	67.0	82.2	43	60.6	無指定	成田市
2	16	栄町	矢口	I 類型	64.9	○	69.8	66.8	80.3	160	65.2	無指定	千葉県
3	17	成田市	竜台	I 類型	68.0	○	72.8	69.9	83.8	156	68.1	無指定	成田市
4	18	成田市	滑川	I 類型	66.4	○	70.4	68.7	88.9	149	66.8	無指定	千葉県
5	19	成田市	新川	I 類型	69.7	○	73.6	70.2	85.6	233	69.9	無指定	千葉県
6	20	成田市	北羽鳥	I 類型	73.0	×	76.9	74.5	88.3	178	72.9	無指定	成田市
7	21	成田市	下総	I 類型	69.8	○	75.2	71.2	95.1	193	69.9	第1種	N A A
8	22	成田市	北羽鳥北部	I 類型	70.1	×	74.2	71.8	85.0	169	70.3	無指定	成田市
9	23	成田市	四谷	I 類型	68.8	○	72.6	69.6	87.7	224	69.1	第1種	千葉県
10	24	成田市	高倉	I 類型	72.8	×	78.8	73.9	100.2	213	73.0	第1種	千葉県
11	25	成田市	水掛	I 類型	69.1	○	73.3	69.6	82.6	231	69.4	無指定	成田市
12	26	成田市	磯部	I 類型	72.1	×	76.1	73.2	88.8	204	72.6	第1種	成田市
13	27	成田市	内宿	I 類型	65.6	○	69.4	68.0	84.1	142	65.7	無指定	N A A
14	28	成田市	幡谷	I 類型	69.3	○	73.5	70.3	84.1	206	69.7	無指定	成田市
15	29	成田市	長沼	I 類型	71.7	×	76.2	73.2	87.1	177	71.9	無指定	成田市
16	30	成田市	久住	I 類型	69.5	○	73.8	70.1	82.8	225	69.9	無指定	N A A
17	31	成田市	荒海	I 類型	77.5	×	81.5	78.8	92.9	193	77.9	第1種	N A A
18	32	成田市	土室 (NAA)	I 類型	67.6	○	71.6	70.3	85.9	142	67.8	無指定	N A A
19	33	成田市	飯岡	I 類型	74.4	×	78.3	75.4	91.1	210	74.7	第1種	N A A
20	34	成田市	土室 (千葉県)	I 類型	75.2	×	81.4	76.7	102.9	190	75.6	第1種	千葉県
21	35	成田市	大生	I 類型	74.6	×	78.4	75.5	91.0	211	75.2	第1種	成田市
22	36	成田市	芦田 (NAA)	I 類型	72.0	×	76.9	73.4	87.1	183	72.0	無指定	N A A
23	37	成田市	成毛	I 類型	70.6	×	76.2	72.1	86.7	182	70.7	無指定	成田市
24	38	成田市	芦田 (成田市)	I 類型	78.8	×	82.3	80.1	96.3	192	79.3	第1種	成田市
25	39	成田市	大室 (成田市)	I 類型	69.9	○	74.4	72.4	87.7	142	70.0	無指定	成田市
26	40	成田市	大室 (NAA)	I 類型	73.5	×	77.9	74.1	90.3	218	73.7	第1種	N A A
27	41	成田市	16L	I 類型	87.1	×	92.4	87.6	112.5	215	87.3	第2種	N A A
28	42	成田市	中郷	I 類型	73.0	×	77.9	74.6	90.4	171	73.0	第1種	N A A
29	43	成田市	押畑	I 類型	64.8	○	70.2	67.6	84.7	125	65.2	無指定	千葉県
30	44	成田市	西和泉	I 類型	80.8	×	85.7	82.3	100.1	183	81.6	第2種	千葉県
31	45	成田市	野毛平工業団地	適用除外	74.5	—	81.6	75.8	90.0	191	74.4	第1種	成田市
32	46	成田市	赤荻	I 類型	74.3	×	79.4	75.6	91.9	187	74.6	第1種	成田市
33	47	成田市	下金山	I 類型	67.2	○	72.0	70.6	85.2	100	67.4	無指定	成田市
34	48	成田市	野毛平	I 類型	75.8	×	80.8	77.5	94.3	167	76.2	第1種	成田市
35	49	成田市	新田 (NAA)	I 類型	68.2	○	73.9	68.8	88.1	209	68.7	無指定	N A A
36	50	成田市	新田 (成田市)	I 類型	71.2	×	77.2	71.2	88.7	227	73.2	無指定	成田市
37	51	成田市	堀之内	I 類型	72.8	×	76.7	72.2	87.9	299	73.0	第1種	成田市
38	52	成田市	馬場	I 類型	70.4	×	75.2	73.7	85.2	107	70.3	無指定	成田市
39	53	成田市	16R	適用除外	93.0	—	98.9	93.9	108.3	206	93.4	無指定	N A A

(イ) 成田空港周辺航空機騒音測定結果 (空港南側)

連番	局No	所在地	測定局名	環境基準の類型	WECPNL			騒音レベルdB(A)		測定機数 年平均機数/日	WECPNL 16年度 年平均	騒音 区域	管理者
					17年度 年平均	17年度 適合状況	日最大	年平均	最大				
40	54	多古町	一鍛田	I 類型	68.9	○	76.5	70.8	86.1	148	69.3	無指定	N A A
41	55	成田市	34R	適用除外	79.3	—	83.8	81.9	98.6	129	79.3	無指定	N A A
42	56	成田市	遠山	I 類型	74.3	×	79.2	74.6	92.0	219	74.2	第1種	成田市
43	57	芝山町	梅ノ木	I 類型	66.3	○	72.5	67.2	84.2	192	66.9	無指定	千葉県
44	58	成田市	本三里塚	I 類型	77.7	×	83.1	77.3	93.5	265	77.5	第1種	成田市
45	59	富里市	大和	I 類型	62.9	○	70.6	66.6	86.4	86	62.6	無指定	千葉県
46	60	芝山町	菱田東	I 類型	67.7	○	73.4	69.3	84.7	173	67.9	第1種	N A A
47	61	多古町	間倉	I 類型	61.8	○	67.1	65.8	81.6	107	62.5	無指定	多古町
48	62	芝山町	菱田	I 類型	70.8	×	75.1	70.8	85.2	252	70.9	第1種	芝山町
49	63	成田市	御料牧場記念館	I 類型	71.7	×	76.7	71.5	91.6	243	71.7	無指定	成田市
50	64	成田市	三里塚	I 類型	87.5	×	90.1	86.0	98.5	346	87.5	第2種	N A A
51	65	芝山町	大里	I 類型	71.1	×	76.5	70.3	88.2	288	71.2	無指定	芝山町

連番	局No	所在地	測定局名	環境基準の類型	WECPNL			騒音レベルdB(A)		測定機数 年平均機数/日	WECPNL 16年度年平均	騒音区域	管理者
					17年度 年平均	17年度 適合状況	日最大	年平均	最大				
52	66	芝山町	加茂	I 類型	68.9	○	74.5	71.6	91.4	143	69.1	第1種	千葉県
53	67	成田市	本城	I 類型	72.0	×	76.3	71.7	89.2	244	72.0	無指定	成田市
54	68	芝山町	34L	適用除外	93.6	—	98.3	94.5	110.3	194	93.8	無指定	NAA
55	69	多古町	喜多	I 類型	62.9	○	67.6	66.1	80.4	132	63.2	無指定	NAA
56	70	芝山町	芝山東	I 類型	68.8	○	74.0	70.0	83.2	193	69.3	無指定	NAA
57	71	芝山町	谷	I 類型	77.7	×	83.1	78.6	95.0	202	78.0	第1種	芝山町
58	72	成田市	南三里塚	I 類型	75.6	×	80.8	75.0	93.8	258	75.0	第1種	成田市
59	73	芝山町	大台	適用除外	83.8	—	88.2	85.2	101.0	180	84.2	第3種	千葉県
60	74	芝山町	上吹入	I 類型	70.3	×	76.0	70.6	88.7	234	71.1	無指定	芝山町
61	75	多古町	千田	I 類型	69.1	○	73.0	71.0	89.0	166	69.2	第1種	NAA
62	76	多古町	船越	I 類型	63.4	○	68.0	65.8	80.0	150	63.6	無指定	千葉県
63	77	芝山町	高田西	I 類型	63.8	○	69.2	69.1	88.6	73	63.9	無指定	芝山町
64	78	芝山町	竜ヶ塚	I 類型	75.5	×	81.8	76.2	91.6	209	75.7	第1種	千葉県
65	79	多古町	牛尾	I 類型	67.2	○	71.4	69.4	89.9	150	67.2	無指定	NAA
66	80	芝山町	小池	I 類型	78.6	×	82.8	80.0	95.7	180	79.5	第1種	千葉県
67	81	芝山町	芝山	I 類型	69.3	○	73.9	71.4	84.3	143	69.4	第1種	NAA
68	82	芝山町	芝山町役場	I 類型	72.2	×	76.8	73.6	88.2	173	72.2	第1種	芝山町
69	83	芝山町	芝山集会場	I 類型	78.0	×	82.2	79.4	92.8	179	78.0	第1種	芝山町
70	84	横芝光町	牛熊	I 類型	70.4	×	75.7	70.4	87.0	245	70.7	無指定	千葉県
71	85	横芝光町	中台(千葉県)	I 類型	77.5	×	81.1	78.9	92.2	178	77.7	第1種	千葉県
72	86	横芝光町	中台(NAA)	I 類型	72.6	×	77.7	73.9	87.2	178	72.9	第1種	NAA
73	87	横芝光町	中台(横芝光町)	I 類型	77.9	×	81.5	79.5	90.7	172	77.7	第1種	横芝光町
74	88	横芝光町	宝米	I 類型	63.3	○	68.7	65.6	83.9	157	63.8	無指定	千葉県
75	89	横芝光町	大総	I 類型	68.3	○	73.2	68.9	84.3	215	68.7	無指定	NAA
76	90	山武市	山室	I 類型	68.0	○	72.7	69.4	82.7	174	67.7	無指定	NAA
77	91	横芝光町	長倉	I 類型	72.0	×	76.9	72.0	86.4	243	72.5	無指定	千葉県
78	92	芝山町	牧野西	I 類型	65.0	○	70.1	68.9	85.0	93	65.2	無指定	芝山町
79	93	山武市	八田	I 類型	74.7	×	78.2	75.2	88.4	210	75.0	第1種	千葉県
80	94	山武市	古和	I 類型	65.0	○	70.7	66.7	80.1	163	65.5	無指定	千葉県
81	95	横芝光町	横芝	I 類型	66.8	○	70.4	68.4	80.5	162	66.9	無指定	NAA
82	96	山武市	蕪木	I 類型	67.4	○	72.0	68.7	82.7	177	67.6	無指定	千葉県
83	97	芝山町	高谷	I 類型	68.1	○	72.7	68.3	83.8	242	68.6	無指定	芝山町
84	98	山武市	松尾	I 類型	70.5	×	74.2	72.1	84.0	168	70.5	無指定	NAA
85	99	山武市	山武市役所松尾支所	I 類型	70.1	×	73.9	71.7	83.5	168	70.7	無指定	山武市
86	100	横芝光町	上堺	I 類型	66.8	○	70.6	67.8	81.0	179	66.7	無指定	NAA
87	101	山武市	蓮沼	I 類型	70.5	×	74.2	71.5	85.8	190	70.7	無指定	NAA
88	102	山武市	木戸	I 類型	65.9	○	69.8	67.3	79.2	173	66.2	無指定	千葉県
環境基準適合局数							39						
非適合局数							44						
適用除外局数							5						
計							88						
環境基準適合率(%)							47.0%						

(注) 1 環境基準類型は、航空機騒音に係る環境基準の地域類型指定である千葉県告示第695号(53年8月29日)

(平成13年5月11日改正:千葉県告示第592号)に定めた地域の類型I、IIをいう。

環境基準I類型 70WECPNL以下

環境基準II類型 75WECPNL以下

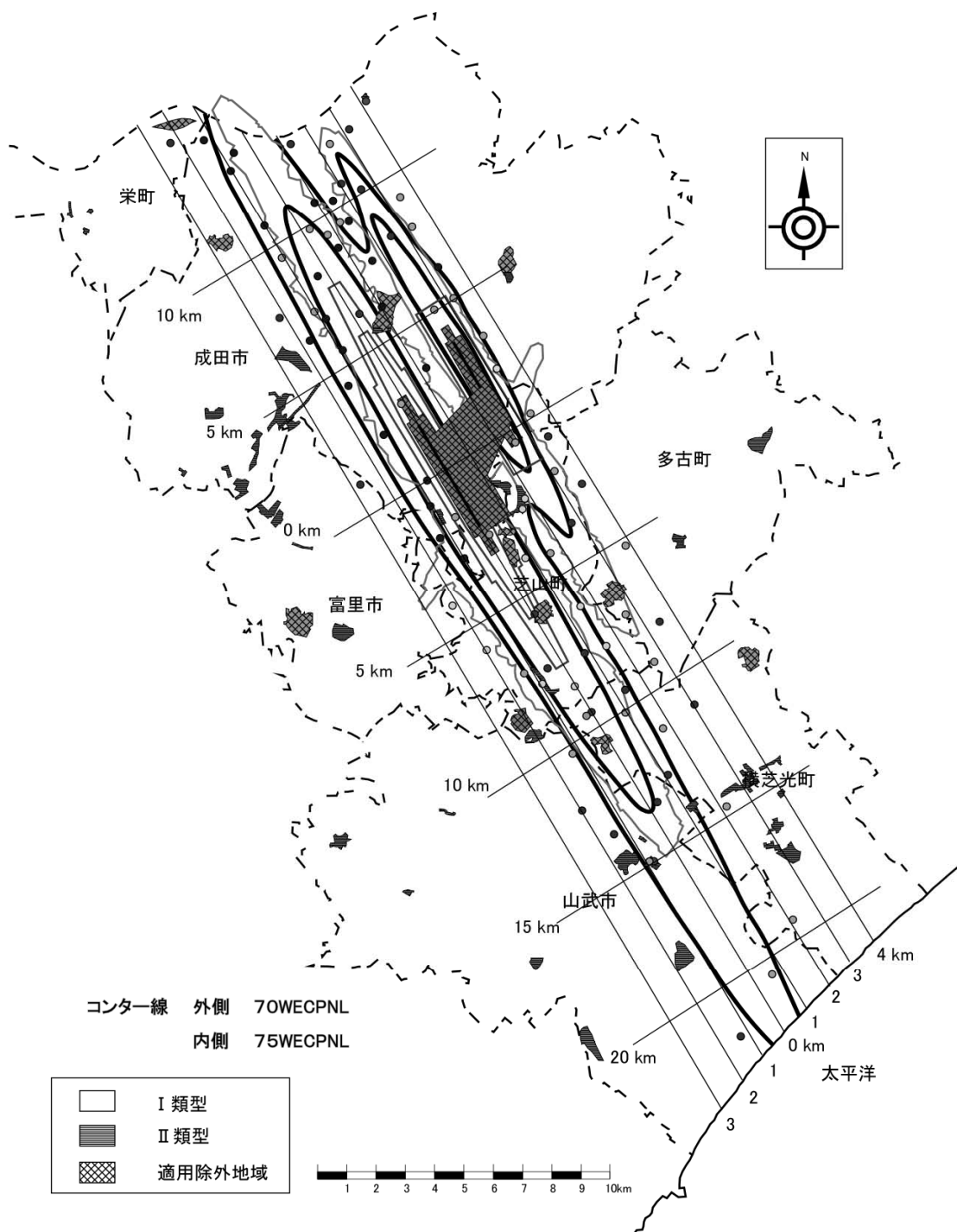
2 騒音区域は「公共飛行場周辺における航空機騒音による障害の防止等に関する法律」に基づく第1種~第3種区域をいい、区域区分は平成15年3月とした。

第1種区域 75WECPNL以上

第2種区域 90WECPNL以上

第3種区域 95WECPNL以上

(ウ) 成田空港周辺航空機騒音固定測定局 WECPNL コンター (17年度)



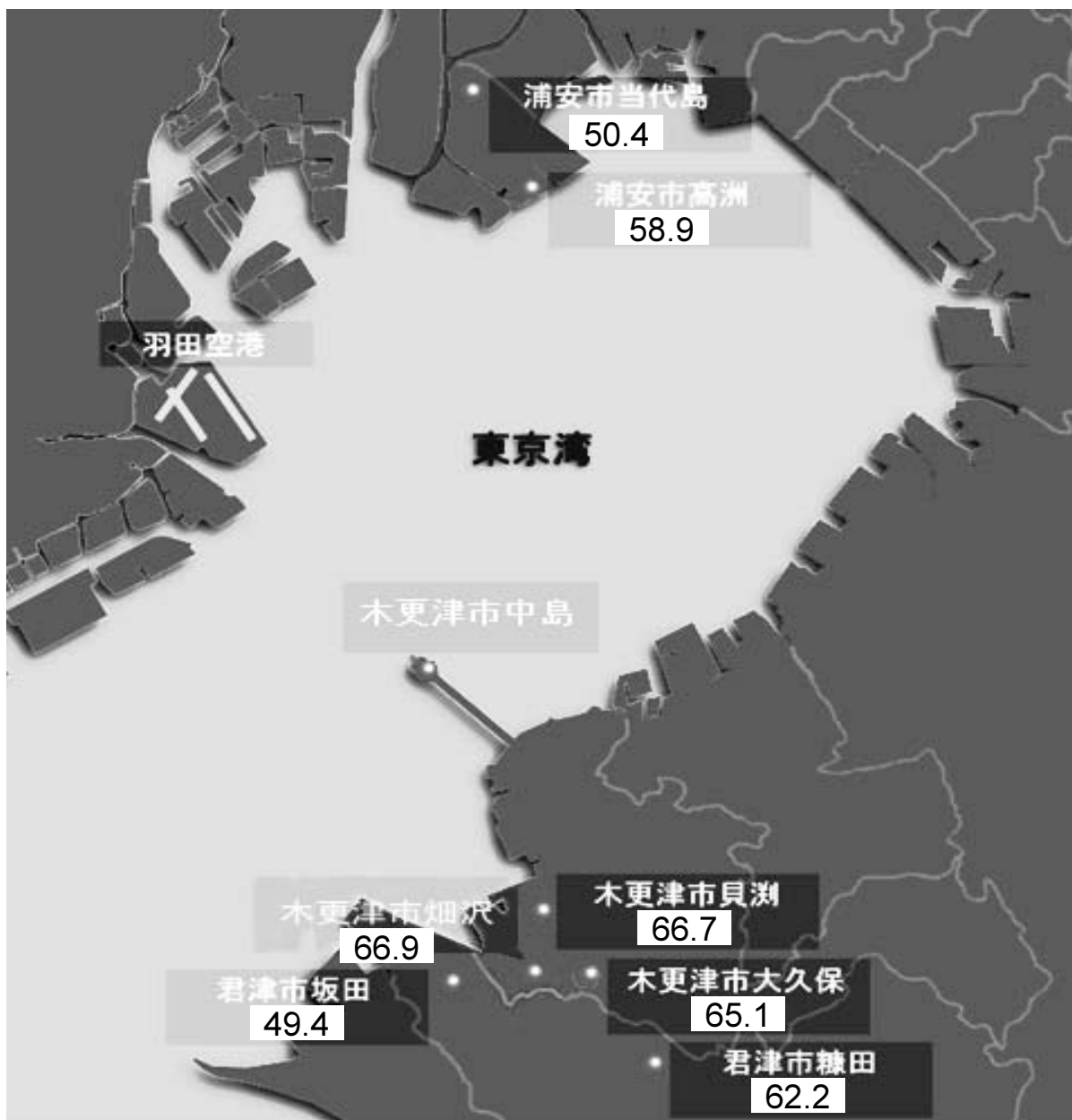
ウ 羽田空港周辺航空機騒音

(ア) 羽田空港周辺測定局における騒音測定結果

No.	測定局	環境基準 類型	17年度						16年度		
			騒音発生回数		WECPNL				WECPNL		
			回数/日	日平均	日最大	70W超日数	月間	年間	日最大	70W超日数	年間
1	木更津市貝渚	I	1~403	185	70.7	7	62.6~68.5	66.7	71.6	4	66.5
2	木更津市大久保	I	0~413	217	69.1	0	60.9~67.0	65.1	68.9	0	64.3
3	君津市坂田	I	0~46	7	57.9	0	46.5~50.3	49.4	62.7	0	54.1
4	君津市糠田	I	0~259	105	68.2	0	58.3~64.4	62.2	67.2	0	61.5
5	浦安市高洲	—	6~366	84	66.0	0	57.5~60.7	58.9	67.9	0	59.7
6	浦安市当代島	—	0~94	10	67.2	0	39.3~55.2	50.4	67.1	0	54.4
7	木更津市畑沢*	I	0~396	193	71.3	39	61.9~69.2	66.9	71.3	17	66.4

*木更津市設置測定局

(イ) 羽田空港周辺航空機騒音測定結果 (17年度 WECPNL)



エ 下総飛行場周辺航空機騒音

(ア) 下総飛行場周辺測定局における騒音測定結果

測定局	17 年 度			16 年 度		
	月間値	調査期間平均	年間値	月間値	調査期間平均	年間値
鎌ヶ谷市初富局	64.4～70.5	64.9	67.3	64.0～69.2	65.7	66.8
柏市高柳局	73.7～82.5	76.2	78.2	75.5～80.9	77.3	78.7

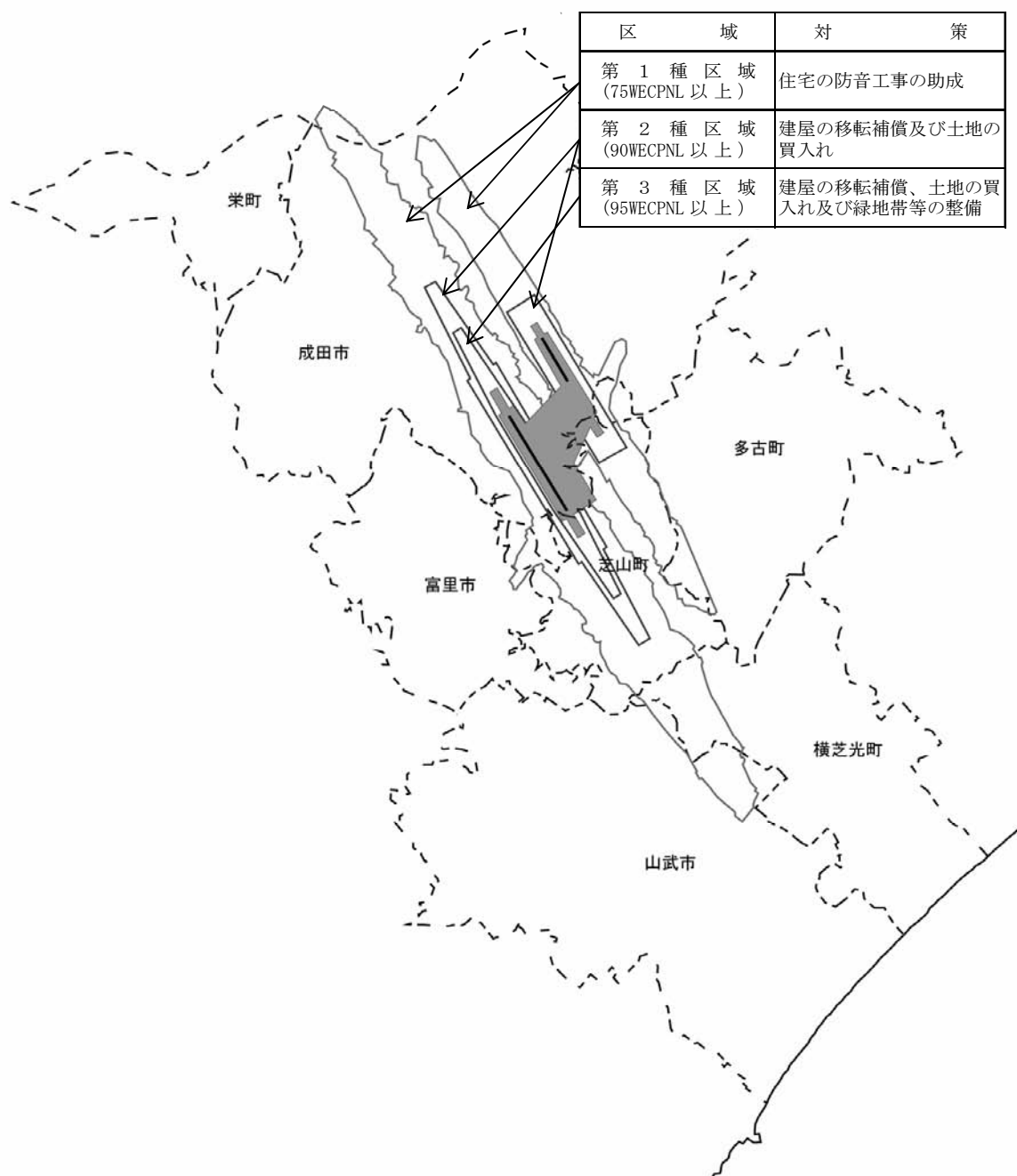
(注) 鎌ヶ谷市初富局：滑走路南端から約 2 km 柏市高柳局：滑走路北端から約 1 km

(イ) 下総飛行場周辺航空機騒音実態調査結果

調査期間：17年10月20日～11月2日

No.	調査地点(施設)名	日平均騒音発生回数	1機ごとの騒音ピークレベルの最大値(dB)	調査期間中のパワー平均(dB)	WECPNL	
					調査期間平均	年間推定値
1	鎌ヶ谷市民体育館	12	105.4	94.5	78.5	80.9
2	鎌ヶ谷小学校	8	88.7	72.8	55.3	57.7
3	富士地区消防小屋	13	89.8	70.8	55.1	57.5
4	わたなべ幼稚園	12	95.3	82.0	65.9	68.3
5	咲が丘小学校	3	87.5	77.9	55.5	57.9
6	沼南公民館	14	86.6	75.8	60.4	62.4
7	沼南老人福祉センター	17	89.2	77.8	63.3	65.3
8	塚崎運動場	20	83.9	71.1	57.2	59.2
9	宮後青年館	24	85.2	73.9	60.8	62.8
10	松戸市クリーンセンター	8	80.0	71.6	54.0	56.0

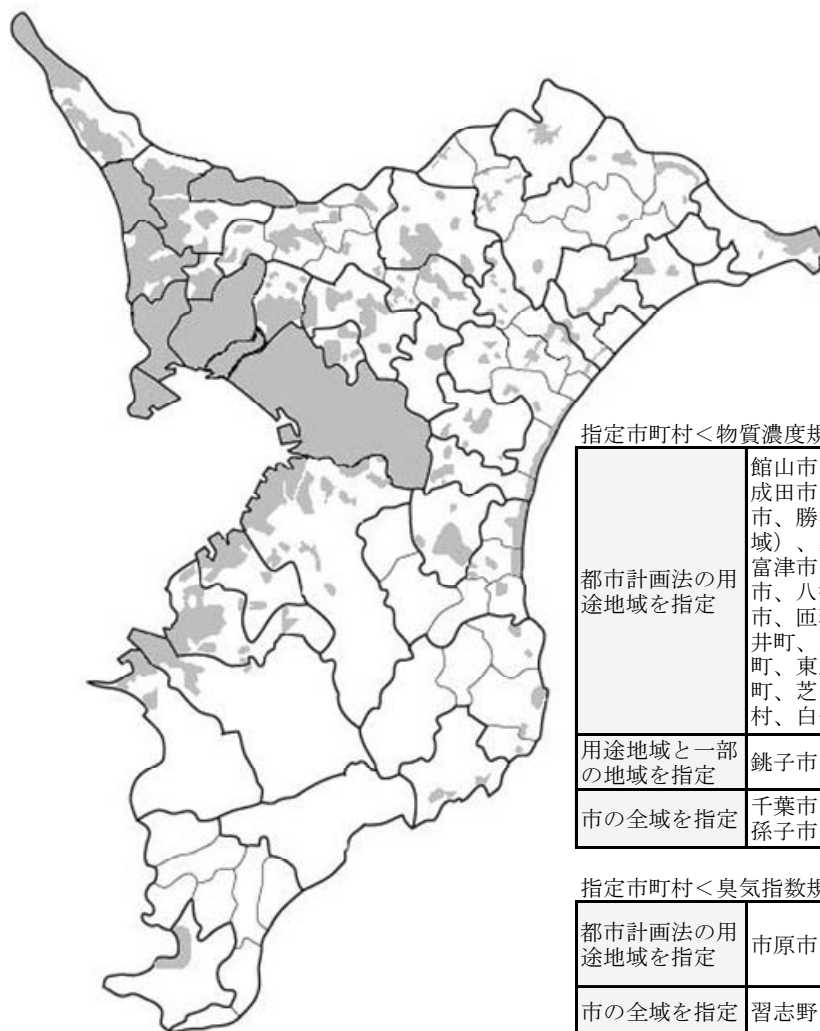
オ 成田空港騒音区域指定図



成田国際空港株式会社は、平成18年7月10日、国土交通省に平行滑走路北伸整備による2,500m化に関する飛行場変更許可申請を行い、国土交通大臣より9月11日付けで許可が下りたことを受け、同月15日に着工した。(平成22年3月末供用開始予定) また、横風滑走路については、円卓会議の結論により平行滑走路完成後、環境への影響などを調査した上で改めて地域に提案することとなっている。なお、それまでの間は当面地上通路として整備する。

(5) 悪臭公害

ア 悪臭防止法に基づく指定地域図



指定市町村<物質濃度規制>

都市計画法の用途地域を指定	館山市、松戸市、木更津市、茂原市、成田市、佐倉市、東金市、旭市、柏市、勝浦市、市原市（工業専用地域）、八千代市、鎌ヶ谷市、君津市、富津市、浦安市、四街道市、袖ヶ浦市、八街市、印西市、白井市、富里市、匝瑳市、山武市、いすみ市、酒々井町、印旛村、本埜村、栄町、多古町、東庄町、大網白里町、九十九里町、芝山町、横芝光町、一宮町、長生村、白子町
用途地域と一部の地域を指定	銚子市、野田市、香取市、御宿町
市の全域を指定	千葉市、市川市、船橋市、流山市、我孫子市

指定市町村<臭気指数規制>

都市計画法の用途地域を指定	市原市（工業専用地域以外）
市の全域を指定	習志野市

イ 特定悪臭物質の規制基準

(ア) 敷地境界

物質名	規制基準(ppm)	物質名	規制基準(ppm)
アンモニア	1	イソバレルアルデヒド	0.003
メチルメルカプタン	0.002	イソブタノール	0.9
硫化水素	0.02	酢酸エチル	3
硫化メチル	0.01	メチルイソブチルケトン	1
二硫化メチル	0.009	トルエン	10
トリメチルアミン	0.005	スチレン	0.4
アセトアルデヒド	0.05	キシレン	1
プロピオンアルデヒド	0.05	プロピオン酸	0.03
ノルマルブチルアルデヒド	0.009	ノルマル酪酸	0.001
イソブチルアルデヒド	0.02	ノルマル吉草酸	0.0009
ノルマルバレールアルデヒド	0.009	イソ吉草酸	0.001

(イ) 排出口

$q = 0.108 \times He^2 \times Cm$ q: 流量(温度0°C、1気圧の状態に換算したm ³ /時) He: 補正された排出口高さ(m) Cm: 上記敷地境界での規制基準(ppm) アンモニア、硫化水素、トリメチルアミン、プロピオンアルデヒド、ノルマルブチルアルデヒド、イソブチルアルデヒド、ノルマルバレールアルデヒド、イソバレルアルデヒド、イソブタノール、酢酸エチル、メチルイソブチルケトン、トルエン、キシレン、の13物質が対象。

(ウ) 排水

物質名	規制基準 排水量(m ³ /秒)	規制基準濃度(mg/l)		
		0.001m ³ /秒 以下	0.001m ³ /秒を超え 0.1m ³ /秒以下	0.1m ³ /秒を 超える
メチルメルカプタン		0.03	0.007	*0.001
硫化水素		0.1	0.02	0.005
硫化メチル		0.3	0.07	0.01
二硫化メチル		0.6	0.1	0.03

(注)1. *メチルメルカプタンについては、当分の間0.002mg/lとします。

2. 千葉市・船橋市は独自に基準を定めています。

ウ 臭気指数規制に係る区域区分及び規制基準

区域区分	臭気指数(敷地境界)
AA区域 特に保全を図る地域	10
A区域 住居系地域	12
B区域 工場・商店・住居混在地域	13
C区域 工業系地域	14

エ 三点比較式臭袋法による指導目標値(臭気濃度)

地域の区分		排出口	敷地境界
地域	該当地域		
住居系地域	第1種低層住居専用地域、第2種低層住居専用地域、第1種中高層住居専用地域、第2種中高層住居専用地域、第1種住居地域、第2種住居地域及び準住居地域	500程度	15程度
工場・商店・住居混在地域	近隣商業地域、商業地域、準工業地域、未指定地域(工業団地を除く)	1,000程度	20程度
工業系地域	工業地域、工業専用地域、工業団地	2,000程度	25程度

(6) 化学物質

ア ダイオキシン類に係る環境基準

媒体	基準値
大気	0.6pg-TEQ/m ³ 以下
水質	1 pg-TEQ/l以下
水底の底質	150pg-TEQ/g以下
土壌	1,000pg-TEQ/g以下

イ ダイオキシン類測定結果

(ア) 大気環境調査結果 (17年度)

地点No.	実施主体	調査地点	年間 平均値	環境基準 適否	測定時期	地点No.	実施主体	調査地点	年間 平均値	環境基準 適否	測定時期
1	千葉県	野田市野田	0.052	適	夏冬2回	44		四街道市みそら	0.064	適	四季4回
2	柏市	柏市大室	0.067	適	四季4回	45		四街道市鹿放ヶ丘	0.11	適	四季4回
3		柏市永楽台	0.057	適	四季4回	46	佐倉市	佐倉市井野	0.059	適	夏冬2回
4		柏市旭町	0.067	適	四季4回	47		佐倉市江原新田	0.065	適	夏冬2回
5		柏市南増尾	0.071	適	四季4回	48		佐倉市城	0.067	適	夏冬2回
6		柏市大津ヶ丘(2丁目)	0.077	適	四季4回	49		佐倉市岩富町	0.078	適	夏冬2回
7		柏市手賀	0.069	適	四季4回	50		佐倉市上志津	0.067	適	夏冬2回
8		柏市高南台	0.086	適	四季4回	51		佐倉市吉見	0.066	適	夏冬2回
9		柏市大津ヶ丘(3丁目)	0.073	適	四季4回	52		佐倉市将門町	0.073	適	夏冬2回
10		柏市しいの木台	0.089	適	四季4回	53		佐倉市直弥	0.081	適	夏冬2回
11		柏市藤ヶ谷	0.11	適	四季4回	54	市原市	市原市廿五里	0.055	適	四季4回
12	松戸市	松戸市根本	0.093	適	四季4回	55		市原市八幡	0.083	適	四季4回
13		松戸市五香西	0.080	適	四季4回	56		市原市姉崎	0.059	適	四季4回
14		松戸市二ツ木	0.069	適	四季4回	57		市原市松崎	0.064	適	四季4回
15	市川市	市川市新田	0.073	適	四季4回	58		市原市平野	0.034	適	四季4回
16		市川市富浜	0.065	適	四季4回	59		市原市潤井戸	0.048	適	四季4回
17		市川市大野町	0.073	適	四季4回	60		市原市五井	0.12	適	四季4回
18		市川市原木	0.079	適	四季4回	61	袖ヶ浦市	袖ヶ浦市長浦	0.25	適	四季4回
19		市川市高谷	0.10	適	四季4回	62		袖ヶ浦市横田	0.085	適	四季4回
20	浦安市	浦安市当代島	0.060	適	四季4回	63	木更津市	木更津市請西	0.062	適	夏冬2回
21		浦安市猫実	0.073	適	四季4回	64	千葉県	君津市久保	0.047	適	夏冬2回
22		浦安市富士見	0.061	適	四季4回	65	白井市	白井市中	0.13	適	夏冬2回
23		浦安市今川	0.089	適	四季4回	66	千葉県	印西市高花	0.051	適	夏冬2回
24	船橋市	船橋市高根台	0.063	適	四季4回	67	印西市	印西市大森	0.065	適	夏冬2回
25		船橋市金堀町	0.074	適	四季4回	68		印西市原	0.070	適	夏冬2回
26		船橋市南本町	0.61	否	四季4回	69		印西市木刈	0.078	適	夏冬2回
27	習志野市	習志野市鷺沼台	0.041	適	四季4回	70		印西市小林	0.060	適	夏冬2回
28		習志野市東習志野	0.049	適	四季4回	71	千葉県	成田市加良部	0.042	適	夏冬2回
29		習志野市谷津	0.049	適	四季4回	72	成田市	成田市大清水	0.041	適	四季4回
30		習志野市秋津	0.053	適	四季4回	73	富里市	富里市七栄	0.065	適	夏冬2回
31	千葉市	千葉市中央区千葉港	0.058	適	四季4回	74	千葉県	佐原市大倉	0.051	適	夏冬2回
32		千葉市花見川区花見川	0.047	適	四季4回	75	佐原市	佐原市佐原	0.050	適	夏冬2回
33		千葉市稲毛区山王	0.070	適	四季4回	76	千葉県	銚子市唐子	0.097	適	夏冬2回
34		千葉市若葉区千城台北	0.066	適	四季4回	77	八日市場市	八日市場市飯倉	0.057	適	四季4回
35		千葉市緑区平川	0.046	適	四季4回	78		八日市場市椿	0.099	適	四季4回
36		千葉市美浜区真砂	0.055	適	四季4回	79	千葉県	横芝町横芝	0.055	適	夏冬2回
37		千葉市中央区今井	0.048	適	四季4回	80	千葉県	茂原市高師	0.031	適	夏冬2回
38		千葉市中央区南生実	0.044	適	四季4回	81	千葉県	勝浦市小羽戸	0.016	適	夏冬2回
39		千葉市若葉区谷当町	0.053	適	四季4回	82	千葉県	鴨川市清澄	0.014	適	夏冬2回
40		千葉市若葉区野呂	0.055	適	四季4回	83	鴨川市	鴨川市成川	0.030	適	夏冬2回
41	千葉県	四街道市鹿渡	0.052	適	夏冬2回	84		鴨川市東江見	0.029	適	夏冬2回
42	四街道市	四街道市千代田	0.060	適	四季4回	85	千葉県	館山市亀ヶ原	0.035	適	夏冬2回
43		四街道市和田	0.056	適	四季4回			平均	0.073		

調査日 春季：平成17年5月11日～18日
 夏季：平成17年7月13日～20日
 秋季：平成17年10月12日～19日
 冬季：平成18年1月18日～25日

※市町名は、調査開始日時時点でのものである。

(イ) 公共用水域の水質・底質調査結果 (17年度)

別表1 公共用水域の水質・底質に係る調査結果 (河川) 単位: 水質 (pg-TEQ/l)、底質 (pg-TEQ/g)

	水域名	測定地点名	水質	底質	水質調査回数	調査主体
江戸川流入河川	坂川	弁天橋	0.27	6.0	年1回	松戸市
		赤塚樋門	0.47	-	年1回	県
	新坂川	さかね橋	0.27	1.3	年2回	県及び松戸市
	国分川	須和田橋	0.52	1.8	年2回	県及び市川市
	真間川	根本水門	0.32	3.5	年2回	県
		三戸前橋	0.66	-	年1回	
利根川	利根川	水郷大橋 (佐原)	0.15	1.2	年1回	国土交通省
		河口堰	0.36	0.36	年1回	
		銚子大橋	0.086	3.5	年1回	
手賀沼流入河川	亀成川	亀成橋	0.38	-	年2回	県
	金山落	名内橋	0.85	-	年2回	
	染井入落	染井新橋	0.56	11	年4回	柏市
	大津川	上沼橋	0.35	1.6	年4回	
	大堀川	北柏橋	0.22	0.54	年4回	
印旛沼流入河川	鹿島川	下泉橋	0.19	0.31	年4回	千葉市
	師戸川	師戸橋	0.67	29	年2回	県
	神崎川	神崎橋	0.51	-	年2回	
	桑納川	桑納橋	0.34	-	年2回	
	印旛放水路(上流)	八千代橋	0.26	-	年2回	
利根川流入河川	長門川	長門橋	0.58	-	年2回	成田市
	根木名川	根木名橋	0.65	-	年1回	
		新川水門	0.17	-	年2回	
	大須賀川	関橋	0.43	-	年2回	県
		黄金橋	0.33	-	年2回	
	与田浦川	与田浦橋	* 1.4	3.2	年1回	
	黒部川	黒部川水門	0.81	-	年2回	
	清水川	山川橋	0.63	-	年2回	
		清水橋	0.56	-	年2回	
	高田川	白石取水場	0.59	1.3	年2回	
九十九里海域流入河川	新川	干潟大橋	0.26	-	年2回	県及び旭市
		駒込堰	0.24	-	年2回	
	栗山川	栗嶋橋	0.26	-	年2回	県
		木戸橋	0.91	0.67	年2回	
	高谷川	与平橋	0.26	0.76	年2回	
	木戸川	道面橋	0.23	-	年2回	
	作田川	龍宮大橋	0.52	-	年2回	
	真亀川	真亀橋	0.60	0.67	年2回	
	南白亀川	観音堂橋	0.97	-	年2回	
	一宮川	昭和橋	0.39	-	年1回	
中之橋		0.28	-	年2回		

	水域名	測定地点名	水質	底質	水質調査日数	調査主体	
南房総海城流入河川	夷隅川	江東橋	0.33	-	年2回	県	
	二夕間川	坂本	0.20	6.2	年1回		
	加茂川	加茂川橋	0.44	4.3	年1回		
	瀬戸川	瀬戸川橋	0.31	0.64	年1回		
東京湾内房流入河川	汐入川	要橋	0.20	-	年2回		
	平久里川	平成橋	0.27	1.7	年2回		
	湊川	湊橋	0.16	1.3	年1回		
	染川	染川橋	0.094	-	年1回		
		川向橋	0.16	-	年2回		
東京湾内湾流入河川	小糸川	人見橋	0.40	-	年2回		袖ヶ浦市
	矢那川	富士見橋	0.65	0.31	年1回		
	小櫃川	小櫃橋	0.82	0.21	年2回		木更津市
		椿橋	0.10	-	年2回		
	養老川	持田崎橋	0.064	0.39	年1回		市原市
		浅井橋	0.072	0.068	年1回		
		養老大橋	0.24	0.097	年1回		
	村田川	新村田橋	0.17	0.21	年1回	千葉市	
		高本谷橋	0.21	0.59	年4回		
	都川	都橋	0.13	2.3	年4回		
	葭川	日本橋	0.096	0.47	年4回		
	印旛放水路(下流)	新花見川橋	0.24	6.6	年4回		
	海老川	八千代橋	0.11	9.2	年1回	船橋市	
河川平均値			0.39	3.1			
4 7 水域		6 2 地点	6 2 地点	3 3 地点			

注：年間に複数回測定している場合は、平均値を記載した。

別表2 公共用水域の水質・底質に係る調査結果（湖沼） 単位：水質（pg-TEQ/l）、底質（pg-TEQ/g）

	水域名	測定地点名	水質	底質	水質調査日数	調査主体
印旛沼	印旛沼	上水道取水口下	0.47	-	年2回	県
手賀沼	手賀沼	手賀沼中央	0.46	-	年2回	
		下手賀沼中央	* 2.0	6.8	年4回	柏市
高滝ダム	高滝ダム貯水池	加茂橋下流部	0.10	4.7	年1回	市原市
亀山ダム	亀山ダム貯水池	堤体直上流部	0.076	15	年1回	県
湖沼平均値			0.62	8.8		
4 水域		5 地点	5 地点	3 地点		

注：*印は、環境基準値超過を示す。

年間に複数回測定している場合は、平均値を記載した。

別表3 公共用水域の水質・底質に係る調査結果（海域） 単位：水質（pg-TEQ/l）、底質（pg-TEQ/g）

	水域名	測定地点名	水質	底質	水質調査日数	調査主体
東京湾内湾	千葉港(甲)	千葉1	0.051	18	年1回	千葉市
		千葉2	0.050	41	年1回	
		千葉3	0.047	36	年1回	
	千葉港(乙)	東京湾E	-	34	-	県
	東京湾(3)	船橋1	0.081	10	年1回	船橋市
	東京湾(9)	千葉4	0.073	11	年1回	千葉市
		船橋2	0.051	-	年1回	県
	東京湾(11)	東京湾4	0.053	-	年1回	
東京湾(12)	東京湾18	0.050	-	年1回		
東京湾内房	東京湾(17)	東京湾19	0.058	-	年1回	県
		東京湾21	0.049	-	年1回	
		東京湾25	0.048	-	年1回	
		東京湾28	0.044	-	年1回	
九九里十	南房総	太平洋6	0.070	-	年1回	県
海域平均値		0.056	25			
8水域		14地点	13地点	6地点		

注：年間に複数回測定している場合は、平均値を記載した。

別表4 公共用水域（河川・湖沼）の水質の基準超過地点に係る再調査結果 単位：水質（pg-TEQ/l）

水域名	測定地点名	水質	調査年月日	調査主体
与田浦	与田浦橋	1.0	H17. 9. 27	県
手賀沼	下手賀沼中央	4.3	H17. 9. 29	
手賀沼	下手賀沼中央	1.1	H17. 11. 14	

(ウ) 地下水調査結果 (17年度)

単位 : pg-TEQ/l

実施主体	地点No.	測定地点	調査結果
千葉県	1	館山市北条	0.044
	2	東金市油井	0.044
	3	旭市大塚原	0.044
	4	旭市(旧飯岡町)上永井	0.044
	5	習志野市実籾町1丁目	0.044
	6	浦安市猫実3丁目	0.089
	7	四街道市大日	0.044
	8	袖ヶ浦市吉野田	0.044
	9	南房総市(旧三芳村)御庄	0.047
	10	南房総市(旧和田町)和田町上三原	0.050
	11	香取市(旧佐原市)堀之内	0.044
	12	香取市(旧小見川町)下小川	0.049
	13	山武市(旧山武町)板中新田	0.044
	14	印旛村山田	0.044
	15	長生村本郷	0.044
	16	御宿町上布施	0.046
千葉市	17	千葉市中央区都町	0.026
	18	千葉市中央区南町	0.021
	19	千葉市花見川区幕張本郷	0.022
	20	千葉市花見川区作新台	0.016
	21	千葉市稲毛区穴川	0.018
	22	千葉市稲毛区山王町	0.021
	23	千葉市若葉区坂月町	0.020
	24	千葉市若葉区富田町	0.021
	25	千葉市緑区誉田町	0.020
	26	千葉市緑区小食土町	0.029
	27	千葉市美浜区真砂	0.017
	28	千葉市美浜区新港	0.022
船橋市	29	船橋市東船橋2丁目	0.078
松戸市	30	松戸市常盤平	0.071
	31	松戸市胡録台	0.067
成田市	32	成田市和田	0.069
	33	成田市北羽鳥	0.069
柏市	34	柏市大青田	0.049
	35	柏市高柳	0.045
	36	柏市豊四季	0.033
	37	柏市松ヶ崎	0.031
印西市	38	印西市浦部	0.074
		平均値	0.042

(エ) 土壌調査結果 (17年度)

単位 : pg-TEQ/g

実施主体	調査区分	地点No.	測定地点	調査結果
千葉県	一般環境	1	銚子市中央みどり公園	6.7
	一般環境	2	館山市中村公園	5.1
	一般環境	3	野田市立第一中学校	0.49
	一般環境	4	佐倉市志津コミュニティセンター	11
	一般環境	5	旭市立三川小学校	0.71
	一般環境	6	旧勝浦市立荒川小学校	4.5
	一般環境	7	袖ヶ浦市神納あけぼの公園	3.6
	一般環境	8	白井市立白井第一小学校	1.7
	一般環境	9	南房総市(旧三芳村)三芳保育所	2.1
	一般環境	10	南房総市(旧白浜町)野島崎公園	2.9
	一般環境	11	香取市(旧栗源町)栗山川ふれあいの里公園	0.072
	一般環境	12	山武市(旧蓮沼村)立蓮沼中学校	1.9
	一般環境	13	神崎町立米沢小学校	0.86
	一般環境	14	大網白里町立白里中学校	0.44
	一般環境	15	芝山町小池共同利用施設	5.0
	一般環境	16	一宮町望洋公園	3.1
	発生源周辺	17	銚子市スポーツコミュニティセンター	27
	発生源周辺	18	館山市城山公園	3.8
	発生源周辺	19	野田市熊野神社	16
	発生源周辺	20	佐倉市立佐倉東小学校	0.61
	発生源周辺	21	袖ヶ浦市立長浦小学校	60
	発生源周辺	22	袖ヶ浦市宮今井野球場	31
	発生源周辺	23	旧白井市立白井第二小学校平塚分校	2.4
	発生源周辺	24	南房総市(旧白浜町)立長尾小学校	2.5
	発生源周辺	25	香取市(旧栗源町)宿原区民センター	1.2
	発生源周辺	26	芝山工業団地公園	0.30
千葉市	一般環境	27	千葉市中央区新宿	0.15
	一般環境	28	千葉市中央区白旗	1.8
	一般環境	29	千葉市花見川区幕張町	11
	一般環境	30	千葉市花見川区花見川	2.9
	一般環境	31	千葉市稲毛区千草台	0.13
	一般環境	32	千葉市稲毛区あやめ台	0.52
	一般環境	33	千葉市若葉区大宮台	0.080
	一般環境	34	千葉市若葉区更科町	0.62
	一般環境	35	千葉市緑区誉田町	3.5
	一般環境	36	千葉市緑区あすみが丘	0.56
	一般環境	37	千葉市美浜区真砂	0.27
	一般環境	38	千葉市美浜区高洲	0.037
船橋市	一般環境	39	船橋市立宮本小学校	6.4
市川市	一般環境	40	市川市立信篤小学校	0.15
成田市	一般環境	41	浅間公園	0.0013
	一般環境	42	西三里塚公園	0.0018
旭市	一般環境	43	中央児童公園	0.16
習志野市	一般環境	44	谷津干潟公園	3.8
柏市	一般環境	45	柏市立大津ヶ丘第一小学校	4.5
	一般環境	46	藤ヶ谷ふれあいセンター	2.5

実施主体	調査区分	地点No.	測定地点	調査結果
四街道市	一般環境	47	四街道市立千代田保育所	9.1
	一般環境	48	総合公園	2.7
	一般環境	49	四街道市立みそら小学校	9.7
	一般環境	50	鹿放ヶ丘グラウンド	7.3
	一般環境	51	四街道市立中央小学校	2.0
印西市	一般環境	52	内野北児童公園	3.2
白井市	一般環境	53	白井市立清水口保育園	0.0081
	一般環境	54	白井市立南山保育園	0.97
	一般環境	55	白井市立桜台保育園	0.036
匝瑳市 (旧八日市場市)	一般環境	56	匝瑳市立八日市場第二小学校	1.7
	一般環境	57	市営グラウンド	1.1
	一般環境	58	平和東公園グラウンド	0.61
			平均値	4.7