

3. 良好な大気環境の確保（大気、化学物質）

（1）大気環境

ア 環境基準

| 物質 | 環境上の条件 |
|------------|---|
| 二酸化硫黄 | 一時間値の1日平均値が0.04ppm以下であり、かつ、一時間値が0.1ppm以下であること。 |
| 二酸化窒素 | 一時間値の1日平均値が0.04ppmから0.06ppmまでのゾーン内又はそれ以下であること。 |
| 光化学オキシダント | 一時間値が0.06ppm以下であること。 |
| 一酸化炭素 | 一時間値の1日平均値が10ppm以下であり、かつ、一時間値の8時間平均値が20ppm以下であること。 |
| 浮遊粒子状物質 | 一時間値の1日平均値が0.10mg/m ³ 以下であり、かつ、一時間値が0.20mg/m ³ 以下であること。 |
| ベンゼン | 一年平均値が0.003mg/m ³ 以下であること。 |
| トリクロロエチレン | 一年平均値が0.2mg/m ³ 以下であること。 |
| テトラクロロエチレン | 一年平均値が0.2mg/m ³ 以下であること。 |
| ジクロロメタン | 一年平均値が0.15mg/m ³ 以下であること。 |
| ダイオキシン類 | 一年平均値が0.6pg - TEQ/m ³ 以下であること。 |

イ 二酸化窒素に係る千葉県環境目標値

日平均値の年間98%値が0.04ppm

ウ 環境基準等達成状況

（ア）一般環境大気測定局

| 地域 | 市町 | 測定局番号 | 測定局 | 用途地域 | 二酸化硫黄 | | | 光化学オキシダント | | 二酸化窒素 | | | 一酸化炭素 | | | 浮遊粒子状物質 | | |
|----|------|-------|-------|-------|------------------|--------------------------------|----------|---------------------------|----------|-------------|----------|------------|------------------|------------------------------|----------|---------------------------------|---|----------|
| | | | | | 日平均値の2%除外値 (ppm) | 日平均値0.04ppmを超えた日が2日以上連続したことの有無 | 環境基準との比較 | 昼間の1時間値が0.06ppmを超えた日数と時間数 | 環境基準との比較 | 日平均値の年間98%値 | 環境基準との比較 | 県環境目標値との比較 | 日平均値の2%除外値 (ppm) | 日平均値10ppmを超えた日が2日以上連続したことの有無 | 環境基準との比較 | 日平均値の2%除外値 (mg/m ³) | 日平均値0.10mg/m ³ を超えた日が2日以上連続したことの有無 | 環境基準との比較 |
| 東葛 | 野田 | 1 | 野田桐ヶ作 | 住 | - | - | - | 67 | 273 | x | 0.036 | - | - | - | 0.078 | 無 | | |
| | | 2 | 野田市野田 | 住 | 0.004 | 無 | | 73 | 320 | x | 0.039 | - | - | - | 0.073 | 無 | | |
| | 流山 | 3 | 流山平和台 | 住 | 0.008 | 無 | | 54 | 230 | x | 0.042 | x | - | - | - | 0.075 | 無 | |
| | | 5 | 柏市柏 | 住 | 0.009 | 無 | | 39 | 161 | x | 0.040 | - | - | - | 0.064 | 無 | | |
| | 柏 | 6 | 柏永楽台 | 住 | 0.009 | 無 | | 75 | 328 | x | 0.038 | - | - | - | 0.084 | 無 | | |
| | | 7 | 柏大室 | 住 | - | - | - | 16 | 45 | x | 0.041 | x | - | - | - | 0.066 | 無 | |
| | 松戸 | 11 | 松戸根本 | 商 | 0.010 | 無 | | 43 | 172 | x | 0.045 | x | - | - | - | 0.058 | 無 | |
| 12 | | 松戸五香 | 住 | 0.008 | 無 | | 55 | 243 | x | 0.041 | x | - | - | - | 0.066 | 無 | | |
| 13 | | 松戸二ツ木 | 住 | 0.006 | 無 | | 63 | 264 | x | 0.046 | x | - | - | - | 0.069 | 無 | | |
| 葛南 | 市川 | 15 | 市川新田 | 住 | - | - | - | - | - | - | 0.041 | x | - | - | - | 0.088 | 無 | |
| | | 16 | 市川二俣 | 準工 | - | - | - | - | - | - | 0.047 | x | - | - | - | 0.089 | 無 | |
| | | 17 | 市川本行徳 | 住 | 0.006 | 無 | | 70 | 306 | x | 0.046 | x | - | - | - | 0.075 | 無 | |
| | 浦安 | 18 | 市川大野 | 住 | 0.007 | 無 | | 73 | 322 | x | 0.037 | - | - | - | 0.077 | 無 | | |
| | | 19 | 市川本八幡 | 住 | 0.005 | 無 | | 64 | 279 | x | 0.045 | x | - | - | 0.067 | 無 | | |
| | 船橋 | 23 | 浦安猫実 | 住 | 0.006 | 無 | | 41 | 139 | x | 0.049 | x | 1.0 | 無 | 0.065 | 無 | | |
| | | 25 | 船橋印内 | 住 | 0.006 | 無 | | 69 | 303 | x | 0.041 | x | - | - | - | 0.075 | 無 | |
| 26 | | 船橋豊富 | その他 | 0.004 | 無 | | 53 | 219 | x | 0.035 | - | - | - | 0.076 | 無 | | | |
| 27 | | 船橋丸山 | 住 | 0.008 | 無 | | 57 | 254 | x | 0.040 | - | - | - | 0.058 | 無 | | | |
| 28 | | 船橋高根 | その他 | 0.006 | 無 | | 51 | 225 | x | 0.039 | - | - | - | 0.106 | 有 | x | | |
| 29 | | 船橋高根台 | 住 | 0.006 | 無 | | 26 | 90 | x | 0.039 | - | - | - | 0.091 | 有 | x | | |
| 30 | 船橋前原 | 住 | 0.010 | 無 | | 49 | 217 | x | 0.042 | - | - | - | 0.086 | 無 | | | | |
| 31 | 船橋三山 | 住 | 0.009 | 無 | | 56 | 256 | x | 0.036 | - | - | - | 0.069 | 無 | | | | |
| 32 | 船橋若松 | 住 | 0.008 | 無 | | 50 | 179 | x | 0.047 | - | - | - | 0.067 | 無 | | | | |

| 地域 | 市町 | 測定局番号 | 測定局 | 用途地域 | 二酸化硫黄 | | | 光化学オキシダント | | | 二酸化窒素 | | | 一酸化炭素 | | | 浮遊粒子状物質 | | |
|----|--------|-------|---------|---------|------------------|--------------------------------|----------|---------------------------|-----|-------------------|----------|------------|------------------|------------------------------|----------|--------------------|-----------------------------------|----------|---|
| | | | | | 日平均値の2%除外値 (ppm) | 日平均値0.04ppmを超えた日が2日以上連続したことの有無 | 環境基準との比較 | 昼間の1時間値が0.06ppmを超えた日数と時間数 | | 日平均値の年間98%値 (ppm) | 環境基準との比較 | 県環境目標値との比較 | 日平均値の2%除外値 (ppm) | 日平均値10ppmを超えた日が2日以上連続したことの有無 | 環境基準との比較 | 日平均値の2%除外値 (mg/m³) | 日平均値0.10 mg/m³を超えた日が2日以上連続したことの有無 | 環境基準との比較 | |
| | | | | | | | | 日 | 時間 | | | | | | | | | | |
| 葛 | 船橋 | 33 | 船橋南本町 | 住 | 0.008 | 無 | | 26 | 79 | x | 0.043 | x | - | - | - | 0.073 | 無 | | |
| | 鎌ヶ谷 | 36 | 鎌ヶ谷軽井沢 | 未 | 0.005 | 無 | | 39 | 139 | x | 0.038 | | - | - | - | 0.077 | 無 | | |
| | 八千代 | 38 | 八千代高津 | 住 | 0.006 | 無 | | 52 | 210 | x | 0.038 | | - | - | - | 0.068 | 無 | | |
| | | 39 | 八千代米本 | 住 | - | - | - | 33 | 115 | x | 0.035 | | - | - | - | 0.074 | 無 | | |
| 南 | 習志野 | 41 | 習志野鷺沼 | 未 | 0.007 | 無 | | 60 | 258 | x | 0.040 | | - | - | - | 0.081 | 無 | | |
| | | 42 | 習志野東習志野 | 住 | 0.009 | 無 | | - | - | - | 0.036 | | - | - | - | 0.068 | 無 | | |
| | | 43 | 習志野谷津 | 住 | - | - | - | - | - | - | 0.044 | x | - | - | - | 0.077 | 無 | | |
| 千葉 | 千葉 | 45 | 千葉花見川 | 住 | 0.005 | 無 | | 53 | 227 | x | 0.035 | | - | - | - | 0.075 | 無 | | |
| | | 46 | 千葉検見川 | 住 | 0.006 | 無 | | 54 | 217 | x | 0.043 | x | - | - | - | 0.074 | 無 | | |
| | | 47 | 千葉天台 | 住 | 0.006 | 無 | | - | - | - | 0.044 | x | - | - | - | 0.069 | 無 | | |
| | | 48 | 千葉山王 | 住 | 0.009 | 無 | | - | - | - | 0.046 | x | - | - | - | 0.096 | 有 | x | |
| | | 49 | 千葉宮野木 | 住 | 0.007 | 無 | | 52 | 203 | x | 0.045 | x | - | - | - | 0.077 | 無 | | |
| | | 50 | 千葉桜木 | 住 | 0.005 | 無 | | 61 | 255 | x | 0.038 | | - | - | - | 0.055 | 無 | | |
| | | 51 | 千葉大宮 | 住 | 0.005 | 無 | | 61 | 268 | x | 0.030 | | - | - | - | 0.063 | 無 | | |
| | | 52 | 千葉生実 | 住 | 0.009 | 無 | | 60 | 269 | x | 0.032 | | - | - | - | 0.058 | 無 | | |
| | | 53 | 千葉千城台 | 住 | 0.004 | 無 | | 58 | 225 | x | 0.037 | | - | - | - | 0.076 | 有 | x | |
| | | 54 | 千葉寒川 | 住 | 0.009 | 無 | | 49 | 211 | x | 0.046 | x | - | - | - | 0.085 | 無 | | |
| | | 55 | 千葉未広 | 住 | 0.008 | 無 | | - | - | - | 0.038 | | - | - | - | 0.081 | 無 | | |
| | | 56 | 千葉松ヶ丘 | 住 | 0.005 | 無 | | - | - | - | 0.039 | | - | - | - | 0.074 | 無 | | |
| | | 57 | 千葉白旗 | 住 | 0.006 | 無 | | - | - | - | 0.045 | x | - | - | - | 0.066 | 無 | | |
| | 58 | 千葉今井 | 住 | 0.008 | 無 | | - | - | - | 0.048 | x | - | - | - | 0.072 | 無 | | | |
| | 59 | 千葉浜野 | 準工 | 0.005 | 無 | | - | - | - | 0.041 | x | - | - | - | 0.080 | 無 | | | |
| | 60 | 千葉蘇我 | 住 | 0.006 | 無 | | - | - | - | 0.043 | x | - | - | - | 0.074 | 無 | | | |
| | 61 | 千葉都 | 住 | 0.006 | 無 | | - | - | - | 0.040 | | - | - | - | 0.074 | 無 | | | |
| | 62 | 千葉大椎 | 住 | 0.007 | 無 | | 74 | 388 | x | 0.026 | | - | - | - | 0.050 | 無 | | | |
| | 63 | 千葉真砂 | 住 | 0.011 | 無 | | - | - | - | 0.038 | | - | - | - | 0.088 | 無 | | | |
| | 四街道 | 71 | 四街道鹿渡 | 住 | - | - | - | 52 | 172 | x | 0.034 | | - | - | - | 0.072 | 無 | | |
| 佐倉 | | 72 | 佐倉岩富 | その他 | - | - | - | 47 | 169 | x | 0.025 | | - | - | - | - | - | - | |
| | | 73 | 佐倉江原新田 | その他 | 0.004 | 無 | | 37 | 127 | x | 0.030 | | - | - | - | 0.067 | 無 | | |
| | | 74 | 佐倉井野 | その他 | - | - | - | 57 | 235 | x | 0.032 | | - | - | - | - | - | - | |
| 市原 | 市原 | 76 | 市原八幡 | 住 | 0.010 | 無 | | 66 | 277 | x | 0.036 | | - | - | - | 0.069 | 無 | | |
| | | 77 | 市原川岸 | 準工 | 0.012 | 無 | | - | - | - | - | - | - | - | - | 0.070 | 無 | | |
| | | 78 | 市原五井 | 商 | 0.010 | 無 | | 58 | 257 | x | 0.034 | | - | - | - | 0.076 | 無 | | |
| | | 79 | 市原北青柳 | 住 | 0.010 | 無 | | - | - | - | - | - | - | - | - | 0.071 | 無 | | |
| | | 80 | 市原姉崎 | 住 | 0.009 | 無 | | 70 | 326 | x | 0.030 | | - | - | - | 0.080 | 無 | | |
| | | 81 | 市原廿五里 | 未 | 0.010 | 無 | | 63 | 284 | x | 0.029 | | 0.8 | 無 | | 0.077 | 無 | | |
| | | 82 | 市原潤井戸 | その他 | 0.006 | 無 | | 63 | 274 | x | 0.035 | | - | - | - | 0.059 | 無 | | |
| | | 83 | 市原辰巳台 | 住 | 0.008 | 無 | | 59 | 244 | x | 0.030 | | - | - | - | 0.085 | 無 | | |
| | | 84 | 市原有秋 | 住 | 0.009 | 無 | | 75 | 381 | x | 0.030 | | - | - | - | 0.066 | 無 | | |
| | | 85 | 市原松崎 | 未 | 0.006 | 無 | | 48 | 216 | x | 0.022 | | - | - | - | 0.061 | 無 | | |
| | | 86 | 市原岩崎西 | 準工 | 0.009 | 無 | | 48 | 186 | x | 0.040 | | - | - | - | 0.072 | 無 | | |
| | | 87 | 市原郡本 | 住 | 0.009 | 無 | | 64 | 272 | x | 0.032 | | 0.8 | 無 | | 0.061 | 無 | | |
| | | 88 | 市原平野 | 未 | 0.006 | 無 | | 57 | 292 | x | 0.017 | | - | - | - | 0.059 | 無 | | |
| | | 89 | 市原奉免 | 住 | 0.006 | 無 | | 54 | 232 | x | 0.023 | | - | - | - | 0.060 | 無 | | |
| | | 袖ヶ浦 | 袖ヶ浦 | 91 | 袖ヶ浦坂戸市場 | 住 | 0.008 | 無 | | 48 | 166 | x | 0.033 | | - | - | - | 0.074 | 無 |
| 92 | 袖ヶ浦長浦 | | | 住 | 0.006 | 無 | | 48 | 172 | x | 0.036 | | - | - | - | 0.055 | 無 | | |
| 93 | 袖ヶ浦代宿 | | | 未 | 0.007 | 無 | | 57 | 211 | x | 0.035 | | - | - | - | 0.056 | 無 | | |
| 94 | 袖ヶ浦三ツ作 | | | 未 | 0.008 | 無 | | 65 | 297 | x | 0.031 | | - | - | - | 0.068 | 無 | | |
| 95 | 袖ヶ浦蔵波 | | | 未 | - | - | - | 30 | 99 | x | 0.035 | | - | - | - | 0.068 | 無 | | |
| 96 | 袖ヶ浦吉野田 | | | 未 | - | - | - | 57 | 226 | x | 0.027 | | - | - | - | 0.060 | 無 | | |
| 97 | 袖ヶ浦横田 | | | 未 | 0.004 | 無 | | 44 | 172 | x | 0.030 | | - | - | - | 0.063 | 無 | | |
| 98 | 袖ヶ浦川原井 | | | 未 | 0.004 | 無 | | 35 | 124 | x | 0.030 | | - | - | - | 0.055 | 無 | | |
| 君津 | 木更津 | | | 102/101 | 木更津中央/潮見 | 住/準工 | 0.006 | 無 | | 51 | 200 | x | 0.032 | | - | - | - | 0.082 | 無 |
| | | 103 | 木更津畔戸 | 未 | 0.011 | 無 | | - | - | - | 0.034 | | - | - | - | 0.082 | 有 | x | |
| | | 104 | 木更津清見台 | 住 | 0.007 | 無 | | 14 | 47 | x | 0.032 | | - | - | - | 0.074 | 無 | | |
| | | 105 | 木更津畑沢 | 住 | - | - | - | 40 | 131 | x | 0.02 | | - | - | - | 0.075 | 無 | | |

| 地域 | 市町 | 測定局番号 | 測定局 | 用途地域 | 二酸化硫黄 | | | 光化学オキシダント | | | 二酸化窒素 | | | 一酸化炭素 | | | 浮遊粒子状物質 | | |
|-----|-------|-------|--------|-------|------------------|--------------------------------|----------|---------------------------|-----|----------|-------------------|----------|------------|------------------|------------------------------|----------|---------------------------------|--|----------|
| | | | | | 日平均値の2%除外値 (ppm) | 日平均値0.04ppmを超えた日が2日以上連続したことの有無 | 環境基準との比較 | 昼間の1時間値が0.06ppmを超えた日数と時間数 | | 環境基準との比較 | 日平均値の年間98%値 (ppm) | 環境基準との比較 | 県環境目標値との比較 | 日平均値の2%除外値 (ppm) | 日平均値10ppmを超えた日が2日以上連続したことの有無 | 環境基準との比較 | 日平均値の2%除外値 (mg/m ³) | 日平均値0.10 mg/m ³ を超えた日が2日以上連続したことの有無 | 環境基準との比較 |
| | | | | | | | | 日 | 時間 | | | | | | | | | | |
| 君津 | 木更津 | 106 | 木更津真里谷 | 住 | - | - | - | 38 | 155 | × | 0.023 | - | - | - | 0.081 | 無 | | | |
| | 君津 | 109 | 君津久保 | 商 | 0.006 | 無 | | 67 | 286 | × | 0.031 | - | - | - | 0.077 | 無 | | | |
| | | 110 | 君津坂田 | 住 | 0.013 | 無 | | 35 | 125 | × | 0.037 | - | - | - | 0.052 | 無 | | | |
| | | 111 | 君津宮下 | 住 | 0.008 | 無 | | - | - | - | 0.021 | - | - | - | 0.063 | 無 | | | |
| | | 112 | 君津人見 | 工 | 0.012 | 無 | | 54 | 190 | × | 0.039 | - | - | - | 0.070 | 無 | | | |
| | | 113 | 君津俵田 | 未 | 0.011 | 無 | | 53 | 234 | × | 0.030 | - | - | - | 0.050 | 無 | | | |
| | | 114 | 君津糠田 | 未 | 0.007 | 無 | | 65 | 302 | × | 0.023 | - | - | - | 0.043 | 無 | | | |
| | 富津 | 115 | 富津下飯野 | 住 | 0.015 | 無 | | 57 | 221 | × | 0.033 | - | - | - | 0.065 | 無 | | | |
| | | 116 | 富津市富津 | 住 | 0.008 | 無 | | - | - | - | 0.036 | - | - | - | 0.054 | 無 | | | |
| | | 117 | 富津小久保 | 住 | 0.004 | 無 | | 58 | 232 | × | 0.029 | - | - | - | 0.069 | 無 | | | |
| | | 118 | 富津鶴岡 | 未 | 0.006 | 無 | | 67 | 278 | × | 0.025 | - | - | - | 0.056 | 無 | | | |
| | | 119 | 富津岩坂 | 未 | 0.006 | 無 | | 66 | 265 | × | 0.012 | - | - | - | 0.059 | 無 | | | |
| 120 | | 富津大堀 | 商 | 0.014 | 無 | | - | - | - | 0.034 | - | - | - | 0.078 | 無 | | | | |
| 121 | | 富津金谷 | 未 | 0.008 | 無 | | - | - | - | 0.017 | - | - | - | 0.042 | 無 | | | | |
| 北総 | 香取 | 122 | 香取府馬 | 未 | 0.003 | 無 | | 48 | 213 | × | 0.018 | - | - | - | 0.074 | 無 | | | |
| | | 123 | 香取大倉 | 未 | 0.003 | 無 | | 51 | 214 | × | 0.021 | - | - | - | 0.077 | 有 | × | | |
| | | 124 | 香取新島 | 未 | 0.005 | 無 | | 58 | 257 | × | 0.040 | - | - | - | 0.063 | 無 | | | |
| | | 125 | 香取羽根川 | 住 | 0.004 | 無 | | 40 | 148 | × | 0.022 | - | - | - | 0.065 | 無 | | | |
| | 銚子 | 126 | 銚子笹本 | 未 | (0.004) | (無) | () | - | - | - | 0.006 | - | - | - | 0.057 | 無 | | | |
| | | 127 | 銚子唐子 | 住 | 0.004 | 無 | | 41 | 171 | × | 0.023 | - | - | - | 0.063 | 無 | | | |
| | | 成田 | 128 | 成田大清水 | その他 | 0.004 | 無 | | 59 | 260 | × | 0.027 | 0.7 | 無 | - | 0.066 | 無 | | |
| 129 | 成田幡谷 | | その他 | 0.004 | 無 | | 52 | 205 | × | 0.024 | 0.5 | 無 | - | 0.079 | 有 | × | | | |
| 130 | 成田加良部 | | 住 | 0.003 | 無 | | 54 | 210 | × | 0.033 | - | - | - | 0.070 | 無 | | | | |
| 131 | 成田奈土 | | 未 | 0.004 | 無 | | 64 | 287 | × | 0.023 | - | - | - | 0.070 | 無 | | | | |
| 芝山町 | 133 | 芝山山田 | 未 | - | - | - | 63 | 277 | × | 0.028 | - | - | - | 0.076 | 無 | | | | |
| 印西 | 印西 | 134 | 印西高花 | 住 | 0.006 | 無 | | 60 | 266 | × | 0.033 | - | - | - | 0.066 | 無 | | | |
| | 我孫子 | 135 | 我孫子湖北台 | 住 | - | - | - | 69 | 303 | × | 0.034 | - | - | - | 0.074 | 無 | | | |
| | 白井 | 136 | 白井七次台 | 住 | - | - | - | 65 | 278 | × | 0.037 | - | - | - | 0.064 | 無 | | | |
| | 栄町 | 137 | 栄安食台 | 住 | - | - | - | 60 | 256 | × | 0.028 | - | - | - | 0.072 | 無 | | | |
| その他 | 匝瑳 | 138 | 匝瑳椿 | 未 | - | - | - | 31 | 109 | × | 0.019 | - | - | - | 0.060 | 無 | | | |
| | 東金 | 139 | 東金堀上 | 住 | - | - | - | 58 | 262 | × | 0.026 | - | - | - | 0.070 | 無 | | | |
| | 八街 | 140 | 八街市八街 | 住 | - | - | - | 53 | 196 | × | 0.027 | - | - | - | 0.074 | 無 | | | |
| | 茂原 | 141 | 茂原高師 | 未 | - | - | - | 33 | 106 | × | 0.021 | - | - | - | 0.062 | 無 | | | |
| | 一宮町 | 142 | 一宮東浪見 | 未 | 0.003 | 無 | | 66 | 330 | × | 0.019 | - | - | - | 0.061 | 無 | | | |
| | 横芝光町 | 143 | 横芝光横芝 | 未 | - | - | - | 57 | 255 | × | 0.025 | - | - | - | 0.066 | 無 | | | |
| | 館山 | 144 | 館山亀ヶ原 | 未 | 0.004 | 無 | | 58 | 279 | × | 0.018 | - | - | - | 0.060 | 無 | | | |
| | 鋸南町 | 145 | 鋸南下佐久間 | 未 | - | - | - | 64 | 272 | × | 0.020 | - | - | - | 0.069 | 無 | | | |
| 勝浦 | 146 | 勝浦小羽戸 | 未 | - | - | - | 60 | 276 | × | 0.014 | - | - | - | 0.050 | 無 | | | | |

が添付された測定局については、環境省の大気環境常時監視マニュアルに準拠しない光学フィルター未装着の機器による測定結果を含んでいるので、参考値扱いとする。なお、環境基準等の達成については、平成18年4月19日付け環水大発第060419001号・環水大自発第060419001号環境省水・大気環境局長通知に基づき、この結果を含めて評価を行った。

(イ) 自動車排出ガス測定局

| 地域 | 市町 | 測定局番号 | 測定局 | 用途地域 | 二酸化硫黄 | | | 二酸化窒素 | | | 一酸化炭素 | | | 浮遊粒子状物質 | | |
|-----|-----|-------|--------|------|-----------------|--|----------|------------------|----------|------------|-----------------|--|----------|----------------------------------|--|----------|
| | | | | | 日平均値の2%除外値(ppm) | 日平均値0.10 mg / m ³ を超えた日が2日以上連続したことの有無 | 環境基準との比較 | 日平均値の年間98%値(ppm) | 環境基準との比較 | 県環境目標値との比較 | 日平均値の2%除外値(ppm) | 日平均値0.10 mg / m ³ を超えた日が2日以上連続したことの有無 | 環境基準との比較 | 日平均値の2%除外値(mg / m ³) | 日平均値0.10 mg / m ³ を超えた日が2日以上連続したことの有無 | 環境基準との比較 |
| 東葛 | 野田 | 147 | 野田宮崎 | 未 | - | - | - | 0.054 | × | 1.1 | 無 | - | 0.086 | 無 | - | |
| | 流山 | 4 | 流山若葉台 | 住 | - | - | - | 0.035 | | 0.9 | 無 | - | 0.086 | 無 | - | |
| | 柏 | 8 | 柏旭 | 住 | - | - | - | 0.052 | × | 0.9 | 無 | - | 0.079 | 無 | - | |
| | | 9 | 柏西原 | 住 | - | - | - | 0.041 | × | - | - | - | - | - | - | |
| | 10 | 柏大津ヶ丘 | 住 | - | - | - | 0.048 | × | 0.9 | 無 | - | 0.062 | 無 | - | | |
| 松戸 | 14 | 松戸上本郷 | 商 | - | - | - | 0.059 | × | 1.3 | 無 | - | 0.070 | 無 | - | | |
| 葛南 | 市川 | 20 | 市川市市川 | 商 | - | - | - | 0.055 | × | 1.2 | 無 | - | 0.100 | 有 | × | |
| | | 21 | 市川行徳 | 住 | - | - | - | 0.051 | × | 1.1 | 無 | - | 0.079 | 無 | - | |
| | | 22 | 市川若宮 | 住 | - | - | - | 0.045 | × | 1.1 | 無 | - | 0.082 | 無 | - | |
| | 浦安 | 24 | 浦安美浜 | 住 | - | - | - | 0.049 | × | 0.9 | 無 | - | 0.084 | 無 | - | |
| | 船橋 | 34 | 船橋海神 | 準工 | - | - | - | 0.050 | × | 1.2 | 無 | - | 0.069 | 無 | - | |
| | | 35 | 船橋日の出 | 準工 | - | - | - | 0.064 | × | 1.1 | 無 | - | 0.072 | 無 | - | |
| | 鎌ヶ谷 | 37 | 鎌ヶ谷初富 | その他 | - | - | - | 0.036 | | 1.0 | 無 | - | 0.066 | 無 | - | |
| 八千代 | 40 | 八千代村上 | 住 | - | - | - | 0.037 | | 1.1 | 無 | - | 0.075 | 無 | - | | |
| 習志野 | 44 | 習志野秋津 | 住 | - | - | - | 0.051 | × | - | - | - | 0.076 | 無 | - | | |
| 千葉 | 千葉 | 64 | 千葉千葉港 | 商 | 0.009 | 無 | - | 0.061 | × | × | 1.1 | 無 | - | 0.070 | 無 | |
| | | 65 | 千葉千草台 | 住 | - | - | - | 0.048 | × | × | 1.1 | 無 | - | 0.067 | 無 | |
| | | 66 | 千葉中央 | 商 | 0.007 | 無 | - | 0.051 | × | × | 1.1 | 無 | - | 0.091 | 無 | |
| | | 67 | 千葉宮野木 | 住 | - | - | - | 0.052 | × | × | 1.1 | 無 | - | 0.063 | 無 | |
| | | 68 | 千葉検見川 | 住 | - | - | - | 0.053 | × | × | 1.1 | 無 | - | 0.067 | 無 | |
| | | 69 | 千葉幕張西 | 住 | - | - | - | 0.053 | × | × | 1.0 | 無 | - | 0.076 | 無 | |
| | 70 | 千葉真砂 | 商 | - | - | - | 0.049 | × | × | 1.3 | 無 | - | 0.055 | 無 | | |
| 佐倉 | 75 | 佐倉山王 | 住 | - | - | - | 0.025 | | 0.9 | 無 | - | 0.069 | 無 | - | | |
| 市原 | 市原 | 90 | 市原五井 | 住 | 0.010 | 無 | - | 0.036 | | 0.9 | 無 | - | 0.072 | 無 | - | |
| | 袖ヶ浦 | 99 | 袖ヶ浦福王台 | 住 | 0.007 | 無 | - | 0.039 | | 1.2 | 無 | - | 0.064 | 無 | - | |
| | | 100 | 袖ヶ浦大曾根 | その他 | - | - | - | 0.032 | | 0.7 | 無 | - | 0.079 | 無 | - | |
| 君津 | 木更津 | 107 | 木更津請西 | 住 | - | - | - | 0.040 | | - | - | - | 0.072 | 無 | | |
| | | 108 | 木更津牛袋 | その他 | - | - | - | 0.033 | | 0.8 | 無 | - | 0.062 | 無 | | |
| 成田 | 成田 | 132 | 成田花崎 | 住 | - | - | - | 0.047 | × | 1.2 | 無 | - | 0.076 | 無 | - | |

が添付された測定局については、環境省の大気環境常時監視マニュアルに準拠しない光学フィルター未装着の機器による測定結果を含んでいるので、参考値扱いとする。なお、環境基準等の達成については、平成18年4月19日付け環水大大発第060419001号・環水大自発第060419001号環境省水・大気環境局長通知に基づき、この結果を含めて評価を行った。

(ウ) ベンゼン・トリクロロエチレン・テトラクロロエチレン・ジクロロメタン

| 実施主体 | 測定地点 | ベンゼン | | トリクロロエチレン | | テトラクロロエチレン | | ジクロロメタン | |
|------|-------------|--------------------------------------|--------------|--------------------------------------|--------------|--------------------------------------|--------------|--------------------------------------|--------------|
| | | 年平均値 ($\mu\text{g}/\text{m}^3$) | 環境基準 との比較 | 年平均値 ($\mu\text{g}/\text{m}^3$) | 環境基準 との比較 | 年平均値 ($\mu\text{g}/\text{m}^3$) | 環境基準 との比較 | 年平均値 ($\mu\text{g}/\text{m}^3$) | 環境基準 との比較 |
| 千葉県 | 銚子市唐子 | 1.1 | | 0.09 | | 0.14 | | 0.70 | |
| | 成田市加良部 | 1.6 | | 0.64 | | 0.33 | | 1.7 | |
| | 君津市久保 | 1.6 | | 0.59 | | 0.16 | | 1.2 | |
| | 館山市北条 | 1.0 | | 0.21 | | 0.058 | | 0.59 | |
| | 鴨川市清澄 | 0.81 | | 0.22 | | 0.078 | | 0.70 | |
| | 市原市岩崎西 | 2.7 | | 1.2 | | 0.23 | | 1.8 | |
| | 袖ヶ浦市長浦 | 2.4 | | 0.67 | | 0.19 | | 1.7 | |
| 千葉市 | 千葉市美浜区真砂 | 2.2 | | 0.92 | | 0.28 | | 1.8 | |
| | 千葉市緑区平川町 | 1.2 | | 0.41 | | 0.13 | | 1.2 | |
| | 千葉市中央区今井 | 2.3 | | 0.99 | | 0.34 | | 1.7 | |
| | 千葉市中央区末広 | 2.1 | | 0.81 | | 0.25 | | 1.7 | |
| | 千葉市中央区千葉港 | 2.5 | | 0.77 | | 0.23 | | 1.6 | |
| | 千葉市花見川区宮野木台 | 2.0 | | 0.86 | | 0.24 | | 2.1 | |
| 市川市 | 市川市新田 | 2.0 | | 2.2 | | 1.7 | | 3.0 | |
| | 市川市高谷 | 2.2 | | - | - | - | - | - | - |
| | 市川市富浜 | 1.9 | | - | - | - | - | - | - |
| 船橋市 | 船橋市高根台 | 1.8 | | 0.46 | | 0.12 | | 1.6 | |
| | 船橋市日の出 | 1.8 | | - | - | - | - | - | - |
| 松戸市 | 松戸市根本 | 1.7 | | 1.3 | | 0.24 | | 2.2 | |
| | 松戸市五香西 | 1.5 | | - | - | - | - | - | - |
| | 松戸市二ツ木 | 1.6 | | - | - | - | - | - | - |
| | 松戸市上本郷 | 2.4 | | - | - | - | - | - | - |
| 柏市 | 柏市大室 | 2.0 | | 1.6 | | 0.38 | | 4.5 | |
| | 柏市旭 | 2.4 | | 1.6 | | 0.36 | | 4.8 | |
| | 柏市永楽台 | 2.1 | | 1.5 | | 0.36 | | 5.2 | |
| | 柏市大津ヶ丘 | 1.9 | | 1.3 | | 0.25 | | 4.9 | |
| | 柏市高柳 | 2.2 | | 1.5 | | 0.32 | | 6.4 | |
| 市原市 | 市原市廿五里 | 1.5 | | 0.77 | | 0.21 | | 1.7 | |
| | 市原市川岸 | 2.3 | | 1.5 | | 0.45 | | 2.5 | |
| | 市原市北青柳 | 2.1 | | 0.96 | | 0.25 | | 2.0 | |
| 袖ヶ浦市 | 袖ヶ浦市横田 | 1.8 | | - | - | - | - | - | - |

(注) 年平均値は、環境省の算出方式に従い、定量下限値未満については定量下限値の1/2を用いて算出した。

(工) 二酸化硫黄環境基準(長期的評価)達成率(一般環境大気測定局)

| 地域 | 14年度 | | 15年度 | | 16年度 | | 17年度 | | 18年度 | |
|-----|------|-------|------|-------|------|-------|------|-------|------|-------|
| | 達成局数 | 達成率 | 達成局数 | 達成率 | 達成局数 | 達成率 | 達成局数 | 達成率 | 達成局数 | 達成率 |
| | 測定局数 | (%) | 測定局数 | (%) | 測定局数 | (%) | 測定局数 | (%) | 測定局数 | (%) |
| 東葛 | 7 | 100.0 | 7 | 100.0 | 7 | 100.0 | 7 | 100.0 | 7 | 100.0 |
| | 7 | | 7 | | 7 | | 7 | | 7 | |
| 葛南 | 17 | 100.0 | 17 | 100.0 | 17 | 100.0 | 17 | 100.0 | 17 | 100.0 |
| | 17 | | 17 | | 17 | | 17 | | 17 | |
| 千葉 | 20 | 100.0 | 21 | 100.0 | 21 | 100.0 | 21 | 100.0 | 20 | 100.0 |
| | 20 | | 21 | | 21 | | 21 | | 20 | |
| 市原 | 20 | 100.0 | 20 | 100.0 | 20 | 100.0 | 20 | 100.0 | 20 | 100.0 |
| | 20 | | 20 | | 20 | | 20 | | 20 | |
| 君津 | 22 | 100.0 | 16 | 100.0 | 16 | 100.0 | 16 | 100.0 | 16 | 100.0 |
| | 22 | | 16 | | 16 | | 16 | | 16 | |
| 北総 | 5 | 100.0 | 5 | 100.0 | 4 | 100.0 | 4 | 100.0 | 5 | 100.0 |
| | 5 | | 5 | | 4 | | 4 | | 5 | |
| 成田 | 4 | 100.0 | 4 | 100.0 | 4 | 100.0 | 4 | 100.0 | 4 | 100.0 |
| | 4 | | 4 | | 4 | | 4 | | 4 | |
| 印西 | 1 | 100.0 | 1 | 100.0 | 1 | 100.0 | 1 | 100.0 | 1 | 100.0 |
| | 1 | | 1 | | 1 | | 1 | | 1 | |
| その他 | 3 | 100.0 | 3 | 100.0 | 3 | 100.0 | 3 | 100.0 | 2 | 100.0 |
| | 3 | | 3 | | 3 | | 3 | | 2 | |
| 計 | 99 | 100.0 | 94 | 100.0 | 93 | 100.0 | 93 | 100.0 | 92 | 100.0 |
| | 99 | | 94 | | 93 | | 93 | | 92 | |

- (備考) 1. 長期的評価による環境基準達成局: 1日平均値の2%除外値が0.040ppm以下で、かつ、1日平均値0.040ppmを超えた日が2日以上連続していない測定局
 2. 有効測定局(年間の測定時間が6,000時間以上)について評価

(オ) 二酸化窒素環境基準達成率(一般環境大気測定局)

| 地域 | 14年度 | | 15年度 | | 16年度 | | 17年度 | | 18年度 | |
|-----|------|-------|------|-------|------|-------|------|-------|------|-------|
| | 達成局数 | 達成率 | 達成局数 | 達成率 | 達成局数 | 達成率 | 達成局数 | 達成率 | 達成局数 | 達成率 |
| | 測定局数 | (%) | 測定局数 | (%) | 測定局数 | (%) | 測定局数 | (%) | 測定局数 | (%) |
| 東葛 | 9 | 100.0 | 9 | 100.0 | 9 | 100.0 | 9 | 100.0 | 9 | 100.0 |
| | 9 | | 9 | | 9 | | 9 | | 9 | |
| 葛南 | 21 | 100.0 | 21 | 100.0 | 21 | 100.0 | 21 | 100.0 | 21 | 100.0 |
| | 21 | | 21 | | 21 | | 21 | | 21 | |
| 千葉 | 23 | 100.0 | 24 | 100.0 | 24 | 100.0 | 24 | 100.0 | 23 | 100.0 |
| | 23 | | 24 | | 24 | | 24 | | 23 | |
| 市原 | 20 | 100.0 | 20 | 100.0 | 20 | 100.0 | 20 | 100.0 | 20 | 100.0 |
| | 20 | | 20 | | 20 | | 20 | | 20 | |
| 君津 | 19 | 100.0 | 18 | 100.0 | 18 | 100.0 | 17 | 100.0 | 18 | 100.0 |
| | 19 | | 18 | | 18 | | 17 | | 18 | |
| 北総 | 5 | 100.0 | 5 | 100.0 | 5 | 100.0 | 5 | 100.0 | 6 | 100.0 |
| | 5 | | 5 | | 5 | | 5 | | 6 | |
| 成田 | 5 | 100.0 | 5 | 100.0 | 5 | 100.0 | 5 | 100.0 | 5 | 100.0 |
| | 5 | | 5 | | 5 | | 5 | | 5 | |
| 印西 | 4 | 100.0 | 4 | 100.0 | 4 | 100.0 | 4 | 100.0 | 4 | 100.0 |
| | 4 | | 4 | | 4 | | 4 | | 4 | |
| その他 | 10 | 100.0 | 10 | 100.0 | 10 | 100.0 | 10 | 100.0 | 9 | 100.0 |
| | 10 | | 10 | | 10 | | 10 | | 9 | |
| 計 | 116 | 100.0 | 116 | 100.0 | 116 | 100.0 | 115 | 100.0 | 115 | 100.0 |
| | 116 | | 116 | | 116 | | 115 | | 115 | |

- (備考) 1. 環境基準達成局: 1日平均値の年間98%値が0.060ppm以下である測定局
 2. 有効測定局(年間の測定時間が6,000時間以上)について評価

(力) 二酸化窒素千葉県環境目標値達成率(一般環境大気測定局)

| 地域 | 14年度 | | 15年度 | | 16年度 | | 17年度 | | 18年度 | |
|-----|--------------|------------|--------------|------------|--------------|------------|--------------|------------|--------------|------------|
| | 達成局数 測定局数 | 達成率 (%) | 達成局数 測定局数 | 達成率 (%) | 達成局数 測定局数 | 達成率 (%) | 達成局数 測定局数 | 達成率 (%) | 達成局数 測定局数 | 達成率 (%) |
| 東葛 | 1 | 11.1 | 2 | 22.2 | 1 | 11.1 | 2 | 22.2 | 4 | 44.4 |
| | 9 | | 9 | | 9 | | 9 | | | |
| 葛南 | 4 | 19.0 | 11 | 52.4 | 9 | 42.9 | 9 | 42.9 | 11 | 52.4 |
| | 21 | | 21 | | 21 | | 21 | | | |
| 千葉 | 9 | 39.1 | 15 | 62.5 | 15 | 62.5 | 14 | 58.3 | 14 | 60.9 |
| | 23 | | 24 | | 24 | | 24 | | | |
| 市原 | 17 | 85.0 | 19 | 95.0 | 20 | 100.0 | 20 | 100.0 | 20 | 100.0 |
| | 20 | | 20 | | 20 | | 20 | | | |
| 君津 | 17 | 89.5 | 18 | 100.0 | 15 | 83.3 | 14 | 82.4 | 18 | 100.0 |
| | 19 | | 18 | | 18 | | 17 | | | |
| 北総 | 5 | 100.0 | 5 | 100.0 | 5 | 100.0 | 5 | 100.0 | 6 | 100.0 |
| | 5 | | 5 | | 5 | | 5 | | | |
| 成田 | 5 | 100.0 | 5 | 100.0 | 5 | 100.0 | 5 | 100.0 | 5 | 100.0 |
| | 5 | | 5 | | 5 | | 5 | | | |
| 印西 | 2 | 50.0 | 4 | 100.0 | 3 | 75.0 | 4 | 100.0 | 4 | 100.0 |
| | 4 | | 4 | | 4 | | 4 | | | |
| その他 | 10 | 100.0 | 10 | 100.0 | 10 | 100.0 | 10 | 100.0 | 9 | 100.0 |
| | 10 | | 10 | | 10 | | 10 | | | |
| 計 | 70 | 60.3 | 89 | 76.7 | 83 | 71.6 | 83 | 72.2 | 91 | 79.1 |
| | 116 | | 116 | | 116 | | 115 | | 115 | |

(備考) 1. 千葉県環境目標値達成局: 1日平均値の年間98%値が0.040ppm以下である測定局
2. 有効測定局(年間の測定時間が6,000時間以上)について評価

(キ) 浮遊粒子状物質環境基準(長期的評価)達成率(一般環境大気測定局)

| 地域 | 14年度 | | 15年度 | | 16年度 | | 17年度 | | 18年度 | |
|-----|--------------|------------|--------------|------------|--------------|------------|--------------|------------|--------------|------------|
| | 達成局数 測定局数 | 達成率 (%) | 達成局数 測定局数 | 達成率 (%) | 達成局数 測定局数 | 達成率 (%) | 達成局数 測定局数 | 達成率 (%) | 達成局数 測定局数 | 達成率 (%) |
| 東葛 | 5 | 55.6 | 2 | 22.2 | 8 | 88.9 | 9 | 100.0 | 9 | 100.0 |
| | 9 | | 9 | | 9 | | 9 | | | |
| 葛南 | 12 | 57.1 | 18 | 85.7 | 21 | 100.0 | 21 | 100.0 | 19 | 90.5 |
| | 21 | | 21 | | 21 | | 21 | | | |
| 千葉 | 5 | 23.8 | 21 | 95.5 | 22 | 100.0 | 22 | 100.0 | 19 | 90.5 |
| | 21 | | 22 | | 22 | | 22 | | | |
| 市原 | 8 | 36.4 | 22 | 100.0 | 22 | 100.0 | 22 | 100.0 | 22 | 100.0 |
| | 22 | | 22 | | 22 | | 22 | | | |
| 君津 | 12 | 55 | 18 | 100.0 | 18 | 100.0 | 18 | 100.0 | 17 | 94.4 |
| | 22 | | 18 | | 18 | | 18 | | | |
| 北総 | 4 | 80.0 | 5 | 100.0 | 5 | 100.0 | 5 | 100.0 | 5 | 83.3 |
| | 5 | | 5 | | 5 | | 5 | | | |
| 成田 | 3 | 60.0 | 5 | 100.0 | 5 | 100.0 | 5 | 100.0 | 4 | 80.0 |
| | 5 | | 5 | | 5 | | 5 | | | |
| 印西 | 4 | 100.0 | 4 | 100.0 | 4 | 100.0 | 4 | 100.0 | 4 | 100.0 |
| | 4 | | 4 | | 4 | | 4 | | | |
| その他 | 9 | 90.0 | 10 | 100.0 | 10 | 100.0 | 10 | 100.0 | 9 | 100.0 |
| | 10 | | 10 | | 10 | | 10 | | | |
| 計 | 62 | 52.1 | 105 | 90.5 | 115 | 99.1 | 116 | 100.0 | 108 | 93.9 |
| | 119 | | 116 | | 116 | | 116 | | 115 | |

(備考) 1. 長期的評価による環境基準達成局: 1日平均値の2%除外値が0.040ppm以下で、かつ、1日平均値0.040ppmを超えた日が2日以上連続していない測定局
2. 有効測定局(年間の測定時間が6,000時間以上)について評価

(ク) 有害大気汚染物質モニタリング調査結果(指定物質)(18年度)

| 物質名 | 単位 | 県平均値 | 最小値 | 最大値 | 環境基準 | 基準超過 地点数/地点 |
|------------|-----------------------|-------|-------|------|------|----------------|
| ベンゼン | μg/m ³ | 1.9 | 0.81 | 2.7 | 3 | 0/31 |
| トリクロロエチレン | μg/m ³ | 0.96 | 0.093 | 2.2 | 200 | 0/24 |
| テトラクロロエチレン | μg/m ³ | 0.30 | 0.058 | 1.7 | 200 | 0/24 |
| ジクロロメタン | μg/m ³ | 2.4 | 0.59 | 6.4 | 150 | 0/24 |
| ダイオキシン類 | pg-TEQ/m ³ | 0.071 | 0.024 | 0.24 | 0.6 | 0/85 |

(ケ) 有害大気汚染物質モニタリング調査結果(18年度)

| 物質名 | 単位 | 地点数 | 年平均値 の県平均 | 年平均値 の最小 | 年平均値 の最大 | 指針値 |
|--------------|-------------------|-----|--------------|-------------|-------------|-----|
| アクリロニトリル | μg/m ³ | 19 | 0.32 | 0.045 | 1.4 | 2 |
| アセトアルデヒド | μg/m ³ | 24 | 2.3 | 1 | 4.3 | - |
| 塩化ビニルモノマー | μg/m ³ | 19 | 0.09 | 0.012 | 0.79 | 10 |
| クロロホルム | μg/m ³ | 19 | 0.33 | 0.13 | 1.5 | 18 |
| 酸化エチレン | μg/m ³ | 15 | 0.11 | 0.041 | 0.23 | - |
| 1,2-ジクロロエタン | μg/m ³ | 19 | 0.21 | 0.075 | 0.8 | 1.6 |
| 1,3-ブタジエン | μg/m ³ | 24 | 0.35 | 0.04 | 1.4 | 2.5 |
| ベンゾ[a]ピレン | ng/m ³ | 22 | 0.34 | 0.14 | 0.76 | - |
| ホルムアルデヒド | μg/m ³ | 24 | 3.3 | 1.5 | 8.8 | - |
| 水銀 | ng/m ³ | 15 | 2.3 | 1.8 | 3 | 40 |
| ニッケル化合物 | ng/m ³ | 17 | 5.7 | 2.7 | 11 | 25 |
| ヒ素及びその化合物 | ng/m ³ | 17 | 1.6 | 0.74 | 2.7 | - |
| ベリリウム及びその化合物 | ng/m ³ | 17 | 0.026 | 0.007 | 0.047 | - |
| マンガン及びその化合物 | ng/m ³ | 17 | 36 | 15 | 83 | - |
| クロム及びその化合物 | ng/m ³ | 17 | 9.3 | 3.3 | 30 | - |

(コ) その他の化学物質調査結果(18年度)

| 物質名 | 単位 | 地点数 | 年平均値の 県平均値 | 年平均値 の最小 | 年平均値 の最大 |
|----------------|-------------------|-----|---------------|-------------|-------------|
| フロン11 | μg/m ³ | 7 | 1.5 | 1.5 | 1.6 |
| フロン113 | μg/m ³ | 7 | 0.65 | 0.64 | 0.67 |
| 1,1,1-トリクロロエタン | μg/m ³ | 7 | 0.11 | 0.11 | 0.12 |
| 四塩化炭素 | μg/m ³ | 7 | 0.67 | 0.66 | 0.69 |

エ 主な測定局における二酸化窒素年平均値
年度別推移 (単位 ppm)

| 地域 | 市町 | 測定局 | 年度 | | | | |
|----|-----|----------|-------|-------|-------|-------|-------|
| | | | 14年度 | 15年度 | 16年度 | 17年度 | 18年度 |
| 東葛 | 野田 | 野田市野田 | 0.025 | 0.024 | 0.022 | 0.022 | 0.020 |
| | 流山 | 流山平和台 | 0.020 | 0.024 | 0.024 | 0.023 | 0.022 |
| | 柏 | 柏永楽台 | 0.020 | 0.020 | 0.019 | 0.019 | 0.018 |
| | 松戸 | 松戸根本 | 0.028 | 0.028 | 0.025 | 0.025 | 0.023 |
| 葛 | 市川 | 市川八幡 | 0.022 | 0.021 | 0.022 | 0.021 | 廃止 |
| | | 市川本八幡 | - | - | - | - | 0.022 |
| 南 | 船橋 | 船橋印内 | 0.021 | 0.020 | 0.021 | 0.022 | 0.020 |
| | 鎌ヶ谷 | 鎌ヶ谷軽井沢 | 0.019 | 0.020 | 0.017 | 0.017 | 0.018 |
| | 八千代 | 八千代高津 | 0.019 | 0.018 | 0.018 | 0.017 | 0.017 |
| | 習志野 | 習志野鷺沼 | 0.019 | 0.020 | 0.020 | 0.019 | 0.018 |
| | 千葉 | 千葉宮野木 | 0.024 | 0.021 | 0.022 | 0.023 | 0.024 |
| 市原 | 佐倉 | 佐倉江原新田 | 0.015 | 0.013 | 0.012 | 0.012 | 0.012 |
| | 市原 | 市原五井 | 0.019 | 0.018 | 0.017 | 0.017 | 0.017 |
| 君津 | 袖ヶ浦 | 袖ヶ浦坂戸市場 | 0.017 | 0.016 | 0.014 | 0.013 | 0.016 |
| | 木更津 | 木更津中央 潮見 | 0.019 | 0.018 | 0.017 | 0.016 | 0.016 |
| | 君津 | 君津久保 | 0.018 | 0.017 | 0.015 | 0.015 | 0.015 |
| | 富津 | 富津下飯野 | 0.017 | 0.015 | 0.014 | 0.014 | 0.017 |
| 北総 | 香取 | 香取大倉 | 0.008 | 0.008 | 0.007 | 0.007 | 0.007 |
| 成田 | 成田 | 成田加良部 | 0.014 | 0.015 | 0.015 | 0.014 | 0.013 |
| 印西 | 印西 | 印西高花 | 0.016 | 0.015 | 0.015 | 0.015 | 0.014 |

カ 主な測定局における光化学オキシダント濃度
(1時間値0.12ppm以上)の出現日数の年度別推移

| 地域 | 市町 | 測定局 | 年度 | | | | |
|----|-----|----------|------|------|------|------|------|
| | | | 14年度 | 15年度 | 16年度 | 17年度 | 18年度 |
| 東葛 | 野田 | 野田市野田 | 3 | 9 | 16 | 21 | 4 |
| | 流山 | 流山平和台 | 2 | 1 | 11 | 16 | 4 |
| | 柏 | 柏永楽台 | 12 | 9 | 15 | 17 | 5 |
| | 松戸 | 松戸根本 | 4 | 0 | 5 | 2 | 4 |
| 葛 | 市川 | 市川八幡 | 16 | 7 | 11 | 11 | 廃止 |
| | | 市川本八幡 | - | - | - | - | 5 |
| 南 | 船橋 | 船橋印内 | 2 | 6 | 11 | 14 | 7 |
| | 鎌ヶ谷 | 鎌ヶ谷軽井沢 | 6 | 3 | 10 | 5 | 2 |
| | 八千代 | 八千代高津 | 10 | 5 | 10 | 10 | 4 |
| | 習志野 | 習志野鷺沼 | 4 | 6 | 9 | 6 | 5 |
| | 千葉 | 千葉宮野木 | 9 | 10 | 12 | 12 | 5 |
| 市原 | 佐倉 | 佐倉江原新田 | 2 | 1 | 8 | 11 | 3 |
| | 市原 | 市原五井 | 5 | 6 | 7 | 8 | 4 |
| 君津 | 袖ヶ浦 | 袖ヶ浦坂戸市場 | 3 | 3 | 10 | 4 | 5 |
| | 木更津 | 木更津中央 潮見 | 2 | 2 | 9 | 3 | 6 |
| | 君津 | 君津久保 | 4 | 1 | 6 | 2 | 7 |
| | 富津 | 富津下飯野 | 2 | 0 | 9 | 3 | 1 |
| 北総 | 香取 | 香取大倉 | 8 | 1 | 6 | 8 | 0 |
| 成田 | 成田 | 成田加良部 | 3 | 1 | 13 | 9 | 1 |
| 印西 | 印西 | 印西高花 | 10 | 3 | 9 | 8 | 3 |

オ 主な測定局における一酸化窒素年平均値
年度別推移 (単位 ppm)

| 地域 | 市町 | 測定局 | 年度 | | | | |
|----|-----|----------|-------|-------|-------|-------|-------|
| | | | 14年度 | 15年度 | 16年度 | 17年度 | 18年度 |
| 東葛 | 野田 | 野田市野田 | 0.018 | 0.017 | 0.017 | 0.013 | 0.011 |
| | 流山 | 流山平和台 | 0.021 | 0.017 | 0.019 | 0.017 | 0.015 |
| | 柏 | 柏永楽台 | 0.017 | 0.015 | 0.015 | 0.014 | 0.011 |
| | 松戸 | 松戸根本 | 0.018 | 0.017 | 0.013 | 0.011 | 0.010 |
| 葛 | 市川 | 市川八幡 | 0.014 | 0.013 | 0.013 | 0.013 | 廃止 |
| | | 市川本八幡 | - | - | - | - | 0.011 |
| 南 | 船橋 | 船橋印内 | 0.015 | 0.013 | 0.013 | 0.010 | 0.009 |
| | 鎌ヶ谷 | 鎌ヶ谷軽井沢 | 0.015 | 0.014 | 0.016 | 0.013 | 0.010 |
| | 八千代 | 八千代高津 | 0.013 | 0.012 | 0.012 | 0.011 | 0.008 |
| | 習志野 | 習志野鷺沼 | 0.011 | 0.010 | 0.011 | 0.010 | 0.008 |
| | 千葉 | 千葉宮野木 | 0.023 | 0.019 | 0.020 | 0.021 | 0.015 |
| 市原 | 佐倉 | 佐倉江原新田 | 0.009 | 0.008 | 0.008 | 0.007 | 0.005 |
| | 市原 | 市原五井 | 0.009 | 0.007 | 0.007 | 0.007 | 0.006 |
| 君津 | 袖ヶ浦 | 袖ヶ浦坂戸市場 | 0.008 | 0.007 | 0.006 | 0.006 | 0.005 |
| | 木更津 | 木更津中央 潮見 | 0.010 | 0.013 | 0.009 | 0.006 | 0.005 |
| | 君津 | 君津久保 | 0.012 | 0.009 | 0.008 | 0.006 | 0.005 |
| | 富津 | 富津下飯野 | 0.007 | 0.006 | 0.007 | 0.007 | 0.005 |
| 北総 | 香取 | 香取大倉 | 0.003 | 0.003 | 0.003 | 0.003 | 0.002 |
| 成田 | 成田 | 成田加良部 | 0.008 | 0.008 | 0.011 | 0.005 | 0.003 |
| 印西 | 印西 | 印西高花 | 0.014 | 0.011 | 0.012 | 0.011 | 0.010 |

キ 主な測定局における浮遊粒子状物質年平均値
年度別推移 (単位 mg/m³)

| 地域 | 市町 | 測定局 | 年度 | | | | |
|----|-----|----------|-------|-------|-------|-------|-------|
| | | | 14年度 | 15年度 | 16年度 | 17年度 | 18年度 |
| 東葛 | 野田 | 野田市野田 | 0.037 | 0.034 | 0.034 | 0.034 | 0.030 |
| | 流山 | 流山平和台 | 0.041 | 0.038 | 0.035 | 0.031 | 0.032 |
| | 柏 | 柏永楽台 | 0.039 | 0.036 | 0.029 | 0.035 | 0.036 |
| | 松戸 | 松戸根本 | 0.031 | 0.026 | 0.026 | 0.026 | 0.024 |
| 葛 | 市川 | 市川八幡 | 0.039 | 0.039 | 0.038 | 0.038 | 廃止 |
| | | 市川本八幡 | - | - | - | - | 0.029 |
| 南 | 船橋 | 船橋印内 | 0.036 | 0.033 | 0.032 | 0.031 | 0.031 |
| | 鎌ヶ谷 | 鎌ヶ谷軽井沢 | 0.027 | 0.027 | 0.026 | 0.039 | 0.039 |
| | 八千代 | 八千代高津 | 0.036 | 0.032 | 0.032 | 0.034 | 0.033 |
| | 習志野 | 習志野鷺沼 | 0.033 | 0.031 | 0.030 | 0.032 | 0.031 |
| | 千葉 | 千葉宮野木 | 0.034 | 0.034 | 0.033 | 0.032 | 0.031 |
| 市原 | 佐倉 | 佐倉江原新田 | 0.028 | 0.029 | 0.028 | 0.033 | 0.036 |
| | 市原 | 市原五井 | 0.034 | 0.030 | 0.028 | 0.030 | 0.027 |
| 君津 | 袖ヶ浦 | 袖ヶ浦坂戸市場 | 0.030 | 0.033 | 0.033 | 0.035 | 0.034 |
| | 木更津 | 木更津中央 潮見 | 0.031 | 0.028 | 0.028 | 0.030 | 0.028 |
| | 君津 | 君津久保 | 0.031 | 0.028 | 0.026 | 0.029 | 0.030 |
| | 富津 | 富津下飯野 | 0.032 | 0.027 | 0.027 | 0.030 | 0.031 |
| 北総 | 香取 | 香取大倉 | 0.027 | 0.029 | 0.033 | 0.035 | 0.034 |
| 成田 | 成田 | 成田加良部 | 0.026 | 0.026 | 0.025 | 0.026 | 0.025 |
| 印西 | 印西 | 印西高花 | 0.027 | 0.034 | 0.033 | 0.032 | 0.030 |

ク 主な測定局における一酸化炭素年平均値
年度別推移（自動車排出ガス測定局）（単位 ppm）

| 地域 | 市町 | 測定局 | 年度 | | | | |
|----|-----|-------|------|-------|------|------|------|
| | | | 14年度 | 15年度 | 16年度 | 17年度 | 18年度 |
| 東葛 | 柏 | 柏旭 | 0.8 | 0.8 | 0.7 | 0.6 | 0.5 |
| | | 柏大津ヶ丘 | 0.6 | 0.6 | 0.5 | 0.5 | 0.5 |
| 葛南 | 市川 | 市川行徳 | 0.8 | (0.7) | 0.8 | 0.6 | 0.5 |
| | | 市川若宮 | 0.7 | 0.6 | 0.6 | 0.5 | 0.5 |
| | 船橋 | 船橋海神 | 0.8 | 0.7 | 0.6 | 0.6 | 0.6 |
| 千葉 | 千葉 | 千葉千葉港 | 0.8 | 0.7 | 0.6 | 0.6 | 0.6 |
| | | 千葉中央 | 0.9 | 0.8 | 0.7 | 0.7 | 0.6 |
| 市原 | 市原 | 市原五井 | 0.6 | 0.5 | 0.5 | 0.5 | 0.4 |
| 君津 | 木更津 | 木更津牛袋 | 0.5 | 0.5 | 0.5 | 0.5 | 0.4 |
| 成田 | 成田 | 成田花崎 | 0.7 | 0.7 | 0.7 | 0.7 | 0.6 |

（備考）

1. () 内は年間有効測定時間数が6,000時間未満
2. 余白は未測定

ケ 非メタン炭化水素の年平均値年度別推移
（6～9時の3時間平均値）（単位 ppmC）

| 地域 | 市町 | 測定局 | 年度 | | | | |
|-----|--------|----------|-------|------|------|------|------|
| | | | 14年度 | 15年度 | 16年度 | 17年度 | 18年度 |
| 東葛 | 野田 | 野田市野田 | 0.41 | 0.42 | 0.43 | 0.42 | 0.39 |
| | | 流山 | 流山平和台 | 0.34 | 0.38 | 0.36 | 0.36 |
| 葛南 | 柏 | 柏市柏 | 0.30 | 0.28 | 0.28 | 0.23 | 0.24 |
| | | 松戸 | 松戸根本 | 0.21 | 0.29 | 0.30 | 0.24 |
| | | | 松戸五香 | 0.26 | 0.22 | 0.19 | 0.22 |
| 葛南 | 市川 | 市川本行徳 | 0.35 | 0.33 | 0.42 | 0.36 | 0.25 |
| | | 浦安 | 浦安猫実 | 0.31 | 0.31 | 0.32 | 0.32 |
| 葛南 | 船橋 | 船橋印内 | 0.27 | 0.26 | 0.29 | 0.26 | 0.23 |
| | | 船橋高根台 | 0.27 | 0.26 | 0.27 | 0.25 | 0.23 |
| | | 船橋三山 | 0.28 | 0.28 | 0.29 | 0.29 | 0.25 |
| | | 船橋若松 | 0.32 | 0.21 | 0.21 | 0.18 | 0.15 |
| | 習志野 | 習志野鷺沼 | 0.25 | 0.27 | 0.21 | 0.21 | 0.19 |
| 千葉 | 千葉 | 千葉花見川 | 0.35 | 0.34 | 0.33 | 0.31 | 0.30 |
| | | 千葉検見川 | 0.31 | 0.30 | 0.29 | 0.30 | 0.30 |
| | | 千葉桜木 | 0.22 | 0.20 | 0.20 | 0.20 | 0.18 |
| | | 千葉大宮 | 0.15 | 0.17 | 0.18 | 0.18 | 0.23 |
| | | 千葉生実 | 0.25 | 0.23 | 0.20 | 0.21 | 0.20 |
| | | 千葉未広 | 0.30 | 0.28 | 0.30 | 0.31 | 0.22 |
| | | 千葉大椎 | 0.20 | 0.18 | 0.18 | 0.18 | 0.17 |
| 佐倉 | 佐倉江原新田 | 0.15 | 0.19 | 0.27 | 0.17 | 0.15 | |
| 市原 | 市原 | 市原姉崎 | 0.24 | 0.20 | 0.28 | 0.20 | 0.21 |
| | | 市原廿五里 | 0.28 | 0.19 | 0.22 | 0.17 | 0.20 |
| | | 市原岩崎西 | 0.49 | 0.46 | 0.44 | 0.32 | 0.43 |
| | | 市原郡本 | 0.23 | 0.32 | 0.25 | 0.30 | 0.26 |
| | | 市原平野 | 0.17 | 0.21 | 0.19 | 0.21 | 0.23 |
| 原 | 袖ヶ浦 | 袖ヶ浦長浦 | 0.25 | 0.23 | 0.23 | 0.20 | 0.22 |
| | | 袖ヶ浦代宿 | 0.14 | 0.15 | 0.29 | 0.27 | 0.26 |
| | | 袖ヶ浦横田 | 0.22 | 0.12 | 0.12 | 0.11 | 0.13 |
| | | 袖ヶ浦川原井 | 0.16 | 0.15 | 0.14 | 0.13 | 0.32 |
| 君津 | 木更津 | 木更津中央 潮見 | 0.21 | 0.18 | 0.18 | 0.16 | 0.19 |
| | | 富津 | 富津下飯野 | 0.14 | 0.41 | 0.23 | 0.14 |
| 北総 | 香取 | 香取羽根川 | 0.14 | 0.32 | 0.15 | 0.13 | 0.13 |
| 成田 | 成田 | 成田大清水 | 0.14 | 0.14 | 0.14 | 0.15 | 0.13 |
| | | 成田幡谷 | 0.12 | 0.11 | 0.18 | 0.15 | 0.15 |
| | | 成田加良部 | 0.24 | 0.43 | 0.30 | 0.16 | 0.16 |
| 印西 | 印西 | 印西高花 | 0.30 | 0.29 | 0.28 | 0.23 | 0.17 |
| | | 栄 | 栄安食台 | 0.20 | 0.42 | 0.31 | 0.16 |
| その他 | 八街 | 八街市八街 | 0.26 | 0.21 | 0.34 | 0.17 | 0.16 |
| | | 横芝光 | 横芝光横芝 | 0.12 | 0.14 | 0.13 | 0.12 |
| | 鋸南 | 鋸南下佐久間 | 0.13 | 0.14 | 0.14 | 0.14 | 0.14 |
| | 勝浦 | 勝浦小羽戸 | 0.14 | 0.10 | 0.10 | 0.11 | 0.12 |

（備考）

1. () 内は年間有効測定時間数が6,000時間未満
2. 余白は未測定

コ 大気環境常時測定機器の整備状況（18年度末現在）

（ア）一般環境大気測定局

| 地域 | 市 町 | 測定局数 | 二酸化硫黄 | 窒素酸化物 | 一酸化炭素 | オキシダント | 浮遊粒子状物質 | 炭化水素 | 風向風速 | 温度湿度 | 日射 | 雨量 | テレメータ接続局数 | 県設置局数 |
|-----|------|------|-------|-------|-------|--------|---------|------|------|------|----|----|-----------|-------|
| 東葛 | 野田市 | 2 | 1 | 2 | | 2 | 2 | 1 | 2 | 1 | | | 2 | 2 |
| | 流山市 | 1 | 1 | 1 | | 1 | 1 | 1 | 1 | 1 | | 1 | 1 | |
| 葛 | 柏市 | 3 | 2 | 3 | | 3 | 3 | 1 | 3 | 3 | | 1 | 3 | |
| | 松戸市 | 3 | 3 | 3 | | 3 | 3 | 2 | 3 | 1 | 1 | 1 | 1 | |
| 葛 | 市川市 | 5 | 3 | 5 | | 3 | 5 | 1 | 5 | 1 | 1 | 1 | 5 | |
| | 浦安市 | 1 | 1 | 1 | 1 | 1 | 1 | 1 | 1 | 1 | | 1 | 1 | |
| 南 | 船橋市 | 9 | 9 | 9 | | 9 | 9 | 4 | 8 | 2 | | 1 | 9 | |
| | 鎌ヶ谷市 | 1 | 1 | 1 | | 1 | 1 | | 1 | 1 | | | 1 | 1 |
| 千葉 | 八千代市 | 2 | 1 | 2 | | 2 | 2 | | 2 | 2 | | | 1 | 1 |
| | 習志野市 | 3 | 2 | 3 | | 1 | 3 | 1 | 3 | 2 | 1 | 1 | 1 | 1 |
| 市原 | 千葉市 | 19 | 19 | 19 | | 9 | 19 | 7 | 19 | 9 | 1 | | 19 | |
| | 四街道市 | 1 | | 1 | | 1 | 1 | | 1 | | | | 1 | 1 |
| 君津 | 佐倉市 | 3 | 1 | 3 | | 3 | 1 | 1 | 3 | 3 | | | 1 | 1 |
| | 市原市 | 14 | 14 | 12 | 2 | 12 | 14 | 5 | 14 | 4 | 3 | 7 | 14 | 1 |
| 君津 | 袖ヶ浦市 | 8 | 6 | 8 | | 8 | 8 | 4 | 8 | 3 | 2 | 4 | 8 | 1 |
| | 木更津市 | 5 | 3 | 5 | | 4 | 5 | 1 | 5 | 1 | | | 5 | 1 |
| 北総 | 君津市 | 6 | 6 | 6 | | 5 | 6 | | 6 | 4 | 1 | 4 | 6 | 1 |
| | 富津市 | 7 | 7 | 7 | | 4 | 7 | 1 | 7 | 2 | 1 | 1 | 7 | 1 |
| 成田 | 香取市 | 4 | 4 | 4 | | 4 | 4 | 1 | 4 | 2 | | | 3 | 3 |
| | 銚子市 | 2 | 2 | 2 | | 1 | 2 | | 2 | | | | 1 | 1 |
| 印西 | 成田市 | 4 | 4 | 4 | 2 | 4 | 4 | 3 | 4 | 3 | 1 | | 2 | 2 |
| | 芝山町 | 1 | | 1 | | 1 | 1 | | 1 | | 1 | | 1 | 1 |
| 印西 | 印西市 | 1 | 1 | 1 | | 1 | 1 | 1 | 1 | | | | 1 | 1 |
| | 我孫子市 | 1 | | 1 | | 1 | 1 | | 1 | | | | 1 | 1 |
| その他 | 白井市 | 1 | | 1 | | 1 | 1 | | 1 | | | | 1 | 1 |
| | 栄町 | 1 | | 1 | | 1 | 1 | 1 | 1 | | | | 1 | 1 |
| その他 | 匝瑳市 | 1 | | 1 | | 1 | 1 | | 1 | | | | 1 | 1 |
| | 東金市 | 1 | | 1 | | 1 | 1 | | 1 | | | | 1 | 1 |
| その他 | 八街市 | 1 | | 1 | | 1 | 1 | 1 | 1 | | | | 1 | 1 |
| | 茂原市 | 1 | | 1 | | 1 | 1 | | 1 | | | | 1 | 1 |
| その他 | 一宮町 | 1 | 1 | 1 | | 1 | 1 | | 1 | 1 | | | 1 | 1 |
| | 横芝光町 | 1 | | 1 | | 1 | 1 | 1 | 1 | | | | 1 | 1 |
| その他 | 館山市 | 1 | 1 | 1 | | 1 | 1 | | 1 | 1 | | | 1 | 1 |
| | 鋸南町 | 1 | | 1 | | 1 | 1 | 1 | 1 | | | | 1 | 1 |
| 計 | | 117 | 93 | 115 | 5 | 95 | 115 | 41 | 116 | 48 | 13 | 23 | 106 | 32 |

（イ）自動車排出ガス測定局

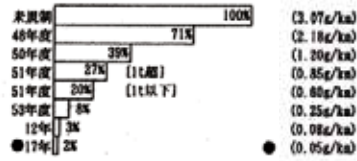
| 地域 | 市 町 | 測定局数 | 二酸化硫黄 | 窒素酸化物 | 一酸化炭素 | オキシダント | 浮遊粒子状物質 | 炭化水素 | 風向風速 | 温度湿度 | 日射 | 雨量 | テレメータ接続局数 | 県設置局数 |
|----|------|------|-------|-------|-------|--------|---------|------|------|------|----|----|-----------|-------|
| 東葛 | 野田市 | 1 | | 1 | 1 | | 1 | 1 | 1 | 1 | | | 1 | |
| | 流山市 | 1 | | 1 | 1 | | 1 | | 1 | | | | 1 | |
| 葛 | 柏市 | 3 | | 3 | 2 | | 2 | 1 | 1 | | | | 3 | |
| | 松戸市 | 1 | | 1 | 1 | | 1 | | 1 | | | | | |
| 南 | 市川市 | 3 | | 3 | 3 | | 3 | 1 | | | | | 3 | |
| | 浦安市 | 1 | | 1 | 1 | | 1 | | 1 | | | | 1 | 1 |
| 南 | 船橋市 | 2 | | 2 | 2 | | 2 | 2 | 2 | 1 | | | 2 | |
| | 鎌ヶ谷市 | 1 | | 1 | 1 | | 1 | | 1 | | | | 1 | 1 |
| 千葉 | 八千代市 | 1 | | 1 | 1 | | 1 | | 1 | | | | 1 | 1 |
| | 習志野市 | 1 | | 1 | | | 1 | 1 | 1 | 1 | | | | |
| 市原 | 千葉市 | 7 | 2 | 7 | 7 | | 7 | 6 | 5 | 1 | | | 7 | |
| | 佐倉市 | 1 | | 1 | 1 | | 1 | | 1 | | | | 1 | 1 |
| 君津 | 市原市 | 1 | 1 | 1 | 1 | | 1 | 1 | 1 | | | | 1 | |
| | 袖ヶ浦市 | 2 | 1 | 2 | 2 | | 2 | 1 | 2 | | | 1 | 2 | 1 |
| 成田 | 木更津市 | 2 | | 2 | 1 | | 2 | 1 | 2 | | | | 2 | 1 |
| | 成田市 | 1 | | 1 | 1 | | 1 | | 1 | | | | 1 | 1 |
| 計 | | 29 | 4 | 29 | 26 | 0 | 28 | 15 | 22 | 4 | 0 | 1 | 27 | 7 |

サ 自動車排出ガス規制強化の推移

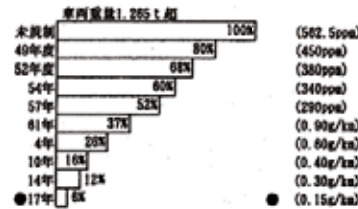
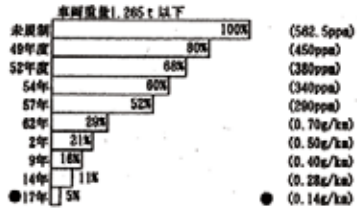
(ア) 窒素酸化物 (NOx) の規制強化

①乗用車

(ア) ガソリン・LPG車

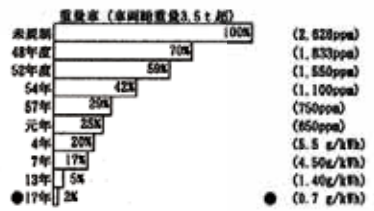
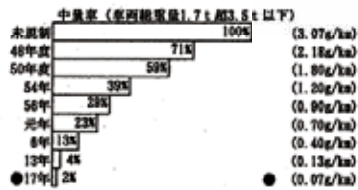
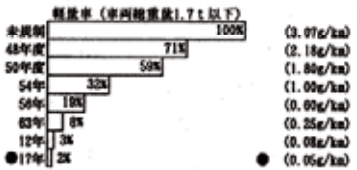
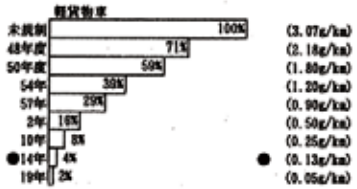


(イ) ディーゼル車

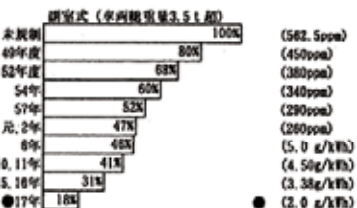
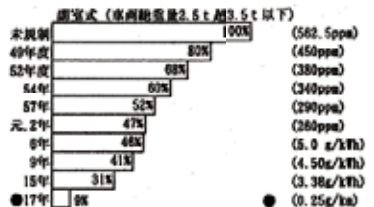
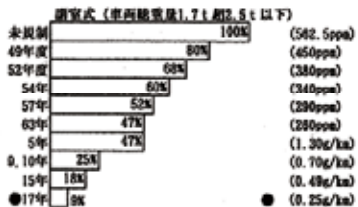
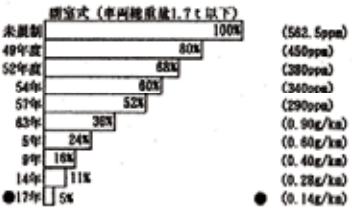
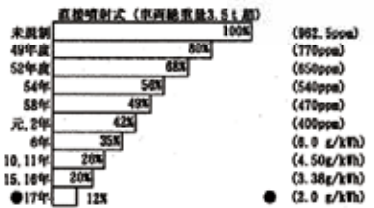
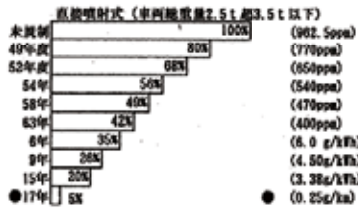
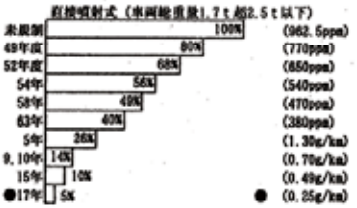


②貨物車・バス

(ア) ガソリン・LPG車



(イ) ディーゼル車

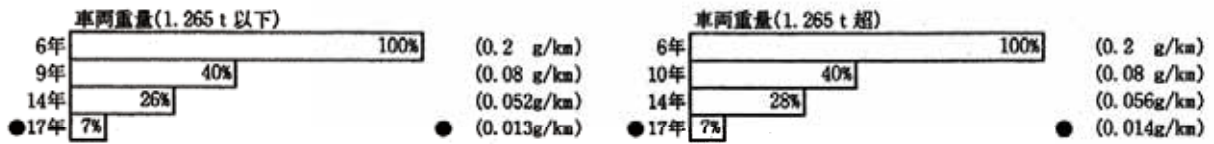


注1 ●印は、現時点での最新規制を示す。
 注2 ()内は、規制値(平均値)を示す。
 注3 ②貨物車・バスの(ア)ガソリン・LPG車における車両総重量の区分は、平成13年より前の規制において、中量車については1.7t超2.5t以下、重量車については2.5t超である。

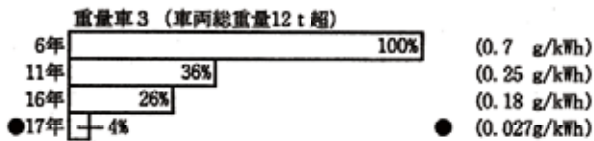
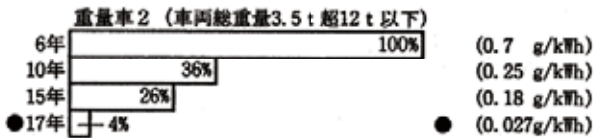
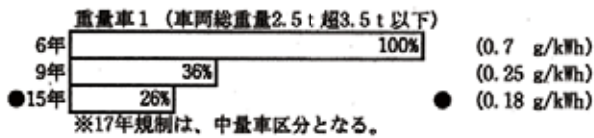
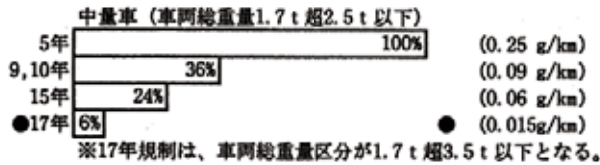
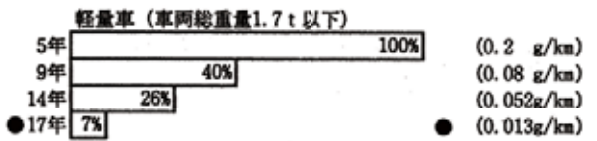
(イ) 粒子状物質 (PM) の規制強化

ディーゼル車

①乗用車



②貨物車・バス



注1 ●印は、現時点での最新規制を示す。
注2 () 内は、規制値 (平均値) を示す。

(2) 自動車交通公害

ア 騒音に係る環境基準

(ア) 騒音に係る環境基準と地域類型指定

| 地域 類型 | 時間区分 | | 類型指定地域 (概要) |
|----------|--------------|--------------|--|
| | 昼間 | 夜間 | |
| | (午前6時～午後10時) | (午前10時～午後6時) | |
| A | 55デシベル以下 | 45デシベル以下 | 第1種低層住居専用地域、第2種低層住居専用地域、第1種中高層住居専用地域、第2種中高層住居専用地域等 |
| B | 55デシベル以下 | 45デシベル以下 | 第1種住居地域、第2種住居地域、準住居地域等 |
| C | 60デシベル以下 | 50デシベル以下 | 近隣商業地域、商業地域、準工業地域、工業地域等 |

(イ) 道路に面する地域の騒音に係る環境基準

| 地域の区分 | 時間の区分 | |
|--|----------|----------|
| | 昼間 | 夜間 |
| A地域のうち2車線以上の車線を有する道路に面する地域 | 60デシベル以下 | 55デシベル以下 |
| B地域のうち2車線以上の車線を有する道路に面する地域及びC地域のうち車線を有する道路に面する地域 | 65デシベル以下 | 60デシベル以下 |

この場合において、幹線交通を担う道路に近接する空間については、上表に関わらず、特例として次表の基準値の欄に掲げるとおりとする。

| 基準値 | |
|---|----------|
| 昼間 | 夜間 |
| 70デシベル以下 | 65デシベル以下 |
| 備考：個別の住居等において騒音の影響を受けやすい面の窓を主として閉めた生活が営まれていると認められるときは、屋内へ透過する騒音に係る基準（昼間にあっては45デシベル以下、夜間にあっては40デシベル以下）によることができる。 | |

(注1) 「幹線交通を担う道路」とは、道路法第3条に規定する高速自動車国道、一般国道、都道府県道及び市町村道（4車線以上）のほか、一般自動車道であって都市計画法施行規則第7条第1項第1号に定める自動車専用道路をいう。

(注2) 「幹線交通を担う道路に近接する空間」とは、2車線以下の道路では道路端から15メートル、2車線を超える道路では20メートルの区域をいう。

イ 騒音規制法の規定に基づく自動車騒音の要請限度

| 区域の区分 | 時間の区分 | |
|--|--------|--------|
| | 昼間 | 夜間 |
| a区域及びb区域のうち1車線を有する道路に面する区域 | 65デシベル | 55デシベル |
| a区域のうち2車線以上の車線を有する道路に面する区域 | 70デシベル | 65デシベル |
| b区域のうち2車線以上の車線を有する道路に面する区域及びc区域のうち車線を有する道路に面する区域 | 75デシベル | 70デシベル |

幹線交通を担う道路に近接する区域に係る限度は、上表にかかわらず、特例として次表に掲げるとおりとする。

| 昼間 | 夜間 |
|--------|--------|
| 75デシベル | 70デシベル |

(注1) a区域、b区域、c区域とは、それぞれ次の各号に掲げる区域として都道府県知事が定めた区域をいう。

a区域：専ら住居の用に供される区域

b区域：主として住居の用に供される区域

c区域：相当数の住居と併せて商業、工業等の用に供される区域

(注2) 12年3月2日に要請限度にかかる新しい総理府令が定められ、12年4月1日から施行されている。

(イ) 自動車騒音常時監視結果(点評価等)

| 路線名 | 測定地点の住所 1 | 環境基準類型 | 車線数合計 | 測定年月日 | 車道端からの距離 (m) | 道路敷地境界からの距離 (m) | 地上高さ (m) | 等価騒音レベル (dB) | | 点評価の結果 2 |
|---------------------------------|----------------|--------|-------|-------------------|--------------|-----------------|----------|--------------|----|----------|
| | | | | | | | | 昼間 | 夜間 | |
| 一般国道357号 東関東自動車道 (市川～潮来線) | 千葉市美浜区浜田 | B | 10 | 2006/11/30 ~ 12/1 | 21.3 | 0 | 1.2 | 55 | 51 | |
| 市道0101号線 | 市川市塩浜4丁目 | B | 4 | 2006/12/11 | 4.4 | 0.5 | 1.2 | 69 | 67 | × |
| 市道0117号線 | 市川市南八幡2丁目 | B | 4 | 2007/3/8 | 3.8 | 0.5 | 1.2 | 70 | 69 | × |
| 市道0125号線 | 市川市八幡6丁目 | B | 2 | 2007/2/15 | 4 | 0.5 | 1.2 | 66 | 61 | × |
| 市道133号線 | 木更津市畑沢1053-12 | A | 2 | 2007/1/16 | 3.2 | 1.6 | 3.5 | 68 | 64 | × |
| 市道I-7号線 | 佐倉市新臼井田25-1 | B | 2 | 2007/1/29 ~ 30 | 0.9 | -2.4 | 1.2 | 73 | 68 | × |
| 船橋都計3.1.3 東関東自動車道路 国道357号 | 習志野市谷津3-30 | B | 12 | 2006/11/15 | 54 | 40 | 1.2 | 56 | 56 | |
| 東関東自動車道路 国道357号 | 習志野市谷津3-25 | A | 10 | 2006/11/15 | 440 | 430 | 1.2 | 52 | 53 | |
| | 習志野市秋津5-20 | B | 10 | 2006/11/08 | 100 | 90 | 1.2 | 56 | 54 | |
| | 習志野市秋津4-20 | B | 10 | 2006/11/08 | 100 | 90 | 1.2 | 56 | 53 | |
| | 習志野市香澄5-16 | A | 10 | 2007/01/17 | 108 | 88 | 1.2 | 62 | 54 | × |
| 都計3.3.2 | 習志野市秋津4-20 | B | 4 | 2006/11/15 | 3.5 | 0 | 1.2 | 66 | 62 | × |
| 都計3.3.3 | 習志野市秋津3-5 | B | 4 | 2007/01/17 | 3.5 | 0 | 1.2 | 65 | 60 | |
| 都計3.4.12 | 習志野市東習志野6-18 | C | 2 | 2007/01/17 | 4 | 0 | 1.2 | 70 | 65 | × |
| 常磐自動車道 | 流山市西初石2-38-15 | A | 6 | 2007/2/19 ~ 22 | 23 | 23 | 1.2 | 50 | 48 | |
| 市道102号線 | 流山市西初石4-1411-2 | A | 2 | 2007/2/19 ~ 22 | 3.5 | 0.0 | 2 | 67 | 62 | × |
| 市道00-022号線 | 我孫子市若松139-3 | B | 2 | 2006/9/5 ~ 11 | 4.6 | 1.3 | 1.5 | 69 | 65 | × |
| 県道千葉鴨川線 | 袖ヶ浦市野里1503 | - | 2 | 2006/2/7 ~ 8 | 1.5 | 0.6 | 1.2 | 73 | 67 | - |
| 常磐自動車道 | 流山市青田54-4 | - | 6 | 2007/2/19 ~ 22 | 23 | 23 | 1.2 | 51 | 48 | - |
| 県道市川印西線 | 印西市浦部588-3地先 | - | 2 | 2006/10/12 ~ 13 | 0.3 | 0.3 | 1.5 | 73 | 70 | - |
| 県道松戸原木線 | 市川市北方町4丁目 | - | 2 | 2007/3/12 | 3.4 | 0.5 | 1.2 | 70 | 71 | - |
| 国道464号線 | 市川市大町 | - | 2 | 2007/1/29 | 2.7 | 0.5 | 1.2 | 69 | 66 | - |

- (備考) 1 測定実施主体は測定地点の住所が所在する市
2 法の指定地域外の測定地点については、環境基準達成の評価は行っていない。

(ウ) 自動車騒音要請限度調査結果

| 区域の区分 | 道路名 | 測定場所 | 測定年月日 | 車線数 | 近接空間 1 | 測定位置 (m) | | | 等価騒音レベル (dB) | | 要請限度判定 |
|----------------|--------------------|-----------------------|------------------------|---------------------|--------|----------|-------------|------|--------------|----|--------|
| | | | | | | 車道端からの距離 | 道路敷地境界からの距離 | 地上高さ | 昼間 | 夜間 | |
| a 区域 | 県道市川松戸線 | 市川市国府台2丁目 | H19.1.23 ~ H19.1.25 | 2 | 1 | 5 | 3.4 | 1.2 | 67 | 67 | |
| | 市道133号 | 木更津市畑沢1053-12 | H19.1.16 ~ H19.1.18 | 2 | 0 | 3.2 | 1.6 | 3.5 | 69 | 65 | |
| | 市道郷部線 | 成田市中台5-2 | H18.11.28. ~ H18.11.30 | 4 | 1 | 4.6 | 0 | 1.2 | 72 | 67 | |
| | 東関東自動車道路 国道357号 | 習志野市谷津3-25 | H18.11.14 ~ H18.11.16 | 6 4 | 0 | 440 | 430 | 1.2 | 53 | 52 | |
| | 東関東自動車道路 国道357号 | 習志野市香澄5-16 | H19. 1.16 ~ H19. 1.18 | 4 | 0 | 108 | 88 | 1.2 | 61 | 54 | |
| | 県道守谷流山線 | 流山市若葉台57-1 | H19.2.19 ~ H19.2.22 | 2 | 1 | 3.5 | 0.0 | 1.2 | 67 | 64 | |
| | 市道102号線 | 流山市西初石4-1411-2 | H19.2.19 ~ H19.2.22 | 2 | 0 | 3.5 | 0.0 | 2.0 | 67 | 62 | |
| | 県道荻作君津線 | 君津市内箕輪1-1地先 | H18.5.23 ~ H18.5.29 | 2 | 1 | 4 | 0 | 1.5 | 69 | 63 | |
| | b 区域 | 国道126号(千葉東金道路) | 千葉市若葉区中野町 | H18.6.18 ~ H18.6.26 | 4 | 1 | 6.8 | 6.8 | 2.1 | 57 | 52 |
| 国道126号(千葉東金道路) | | 千葉市若葉区中野町 | H18.6.18 ~ H18.6.26 | 4 | 1 | 13 | 13 | 1.8 | 53 | 49 | |
| 県道市川浦安線 | | 市川市末広1丁目 | H19.2.20 ~ H19.2.22 | 4 | 1 | 4.9 | 2.3 | 1.2 | 71 | 66 | |
| 国道296号 | | 船橋市滝台1-1-20 | H19.1.16 ~ H19.1.18 | 2 | 1 | 2.4 | 0 | 1.2 | 68 | 69 | |
| 国道296号 | | 船橋市東船橋市5-7 | H18.11.7 ~ H18.11.9 | 4 | 1 | 10 | 0 | 1.2 | 69 | 68 | |
| 県道市川印西線 | | 船橋市藤原1-4 | H18.6.13 ~ H18.6.15 | 2 | 1 | 1.6 | 0 | 1.2 | 71 | 70 | |
| 県道船橋我孫子線 | | 船橋市金杉町833-1 | H19.2.13 ~ H19.2.15 | 2 | 1 | 1.5 | 0 | 1.2 | 71 | 71 | × |
| 県道松戸原木線 | | 船橋市古作2-1 | H18.10.10 ~ H18.10.12 | 2 | 1 | 3.5 | 0 | 1.2 | 71 | 72 | × |
| 国道16号 | | 木更津市請西1-5-14 | H19.2.20 ~ H19.2.22 | 4 | 1 | 3.3 | 0.0 | 1.8 | 77 | 73 | × |
| 国道127号 | | 木更津市桜井331 | H19.3.6 ~ H19.3.8 | 5 | 1 | 2.6 | 0.0 | 1.8 | 77 | 72 | × |
| 国道410号 | | 木更津市茅野239-7 | H19.1.30 ~ H19.2.1 | 2 | 1 | 1.4 | 0.5 | 1.2 | 71 | 64 | |
| 国道6号 | | 松戸市三矢小台5-20-36 | H18.12.19 ~ H18.12.21 | 4 | 1 | 3.0 | 0.0 | 1.5 | 77 | 78 | × |
| 国道6号 | | 松戸市二ツ木135 | H19.3.6 ~ H19.3.8 | 4 | 1 | 2.5 | 0.5 | 1.5 | 76 | 76 | × |
| 市川松戸線 | | 松戸市上矢切299-1 | H19.3.6 ~ H19.3.8 | 2 | 1 | 3.0 | 0 | 1.5 | 70 | 70 | |
| 国道51号 | | 成田市花崎町760 | H18.11.28 ~ H18.11.30 | 4 | 1 | 6.7 | 0 | 1.2 | 72 | 70 | |
| 国道408号 | 成田市土屋303 | H18.11.28 ~ H18.11.30 | 4 | 1 | 4.3 | 0 | 1.2 | 71 | 68 | | |
| 県道成田松尾線 | 成田市三里塚153-1 | H18.11.28 ~ H18.11.30 | 2 | 1 | 3.1 | 0 | 1.2 | 71 | 68 | | |

| 区域の区分 | 道路名 | 測定場所 | 測定年月日 | 車線数 | 近接空間 1 | 測定位置 (m) | | | 等価騒音レベル (d B) | | 要請限度 判定 |
|-------------|-----------------------------|---------------------|-----------------------|-------------|-----------|------------------|---------------------|------|--------------------|-----|------------|
| | | | | | | 車道端 からの 距離 | 道路敷地 境界から の距離 | 地上高さ | 昼 間 | 夜 間 | |
| | | | | | | | | | | | |
| b 区 域 | 市道 I - 7 号 | 佐倉市新臼井田25番地15 | H19.1.29 ~ H19.2.1 | 2 | 0 | 0.9 | 2.4 | 1.2 | 73 | 68 | |
| | 国道296号 | 佐倉市白銀2丁目 | H19.1.29 ~ H19.2.1 | 2 | 1 | 5.8 | 0.0 | 1.2 | 70 | 67 | |
| | 船橋都計3.1.3東関東自動車 道路国道357号 | 習志野市谷津3-30 | H18.11.14 ~ H18.11.16 | 2 6 4 | 0 | 54 | 40 | 1.2 | 56 | 55 | |
| | 東関東自動車道路 国道357号 | 習志野市秋津5-20 | H18.11.7 ~ H18.11.9 | 6 4 | 0 | 100 | 90 | 1.2 | 59 | 55 | |
| | 東関東自動車道路国道 357号 | 習志野市秋津4-20 | H18.11.7 ~ H18.11.9 | 6 4 | 0 | 100 | 90 | 1.2 | 58 | 54 | |
| | 国道296号 | 習志野市谷津5-36 | H18.12.5 ~ H18.12.7 | 4 | 1 | 7.5 | 0 | 1.2 | 69 | 68 | |
| | 国道14号 | 習志野市谷津2-20 | H18.11.14 ~ H18.11.16 | 2 | 1 | 1 | 0 | 1.2 | 70 | 69 | |
| | 県道長沼船橋線 | 習志野市大久保4-5-20 | H19.1.23 ~ H19.1.25 | 2 | 1 | 1 | 0 | 1.2 | 69 | 67 | |
| | 京葉道路 | 習志野市袖ヶ浦6-1 | H18.12.12 ~ H18.12.14 | 4 | 1 | 2 | 0 | 1.2 | 58 | 58 | |
| | 都計3.3.3 | 習志野市秋津3-5 | H19.1.16 ~ H19.1.18 | 4 | 1 | 3.5 | 0 | 1.2 | 65 | 60 | |
| | 都計3.3.2 | 習志野市秋津4-20 | H18.11.14 ~ H18.11.16 | 4 | 1 | 3.5 | 0 | 1.2 | 67 | 62 | |
| | 常磐自動車道 | 柏市西原2-11-25 | H18.4.1 ~ H19.3.31 | 6 | 1 | 24 | 24 | 1.2 | 58 | 53 | |
| | 常磐自動車道 | 柏市伊勢原1-10-8 | H18.4.1 ~ H19.3.31 | 6 | 1 | 24 | 24 | 1.2 | 56 | 51 | |
| | 国道6号 | 柏市柏344-1 | H18.11.4 ~ H18.11.12 | 4 | 1 | 7.7 | 5.7 | 1.2 | 69 | 68 | |
| | 国道16号 | 柏市柏1367 | H18.11.4 ~ H18.11.12 | 4 | 1 | 3.9 | 1.4 | 1.2 | 77 | 76 | × |
| | 国道297号 | 市原市藤井1-168 | H18.10.17 ~ H18.10.20 | 2 | 1 | 6.3 | 5.0 | 1.5 | 65 | 62 | |
| | 国道6号 | 流山市向小金1-300-8 | H19.2.19 ~ H19.2.22 | 4 | 1 | 2.0 | 0.0 | 1.2 | 77 | 76 | × |
| | 県道白井流山線 | 流山市大字流山96-4 | H19.2.19 ~ H19.2.22 | 2 | 1 | 6.5 | 3.0 | 1.2 | 65 | 64 | |
| | 県道松戸野田線 | 流山市三輪野山407 | H19.2.19 ~ H19.2.22 | 4 | 1 | 3.0 | 0.0 | 1.2 | 71 | 66 | |
| | 国道356号 | 我孫子市高野山346-5 | H18.9.21 ~ H18.9.27 | 2 | 1 | 2.8 | 0.4 | 1.5 | 69 | 65 | |
| | 県道船橋我孫子線 | 我孫子市泉17-33 | H18.6.20 ~ H18.6.26 | 4 | 1 | 5.2 | 1.1 | 1.5 | 74 | 71 | × |
| | 市道00-022号 (ふれあい道路) | 我孫子市若松139-3 | H18.9.5 ~ H18.9.11 | 2 | 1 | 4.6 | 1.3 | 1.5 | 69 | 65 | |
| | 国道6号 | 我孫子市並木6丁目13-8 | H18.9.13 ~ H18.9.19 | 4 | 1 | 5.8 | 5.8 | 1.5 | 69 | 67 | |
| | 県道加茂木更津線 | 君津市末吉437地先 | H18.5.23 ~ H18.5.29 | 2 | 1 | 3 | 0 | 1.5 | 72 | 64 | |
| | 県道荻作君津線 | 君津市三直587地先 | H18.5.23 ~ H18.5.29 | 2 | 1 | 2 | 0 | 1.5 | 73 | 68 | |
| | 県道浦安停車場線 | 浦安市北栄3-27 | H18.8.18H18.8.20 | 4 | 1 | 5.3 | 0 | 1.2 | 70 | 67 | |
| | 市道2号線 | 浦安市富士見1-10 | H18.8.18H18.8.20 | 4 | 1 | 6.2 | 0 | 1.2 | 66 | 65 | |
| | 国道357号 | 浦安市東野1-8 | H18.8.18H18.8.20 | 4 6 | 1 | 4.9 | 0 | 1.2 | 72 | 72 | × |
| | 市道5号線 | 浦安市今川4-12 | H18.8.18H18.8.20 | 4 | 1 | 4.0 | 0 | 1.2 | 68 | 66 | |
| | 国道357号 | 浦安市弁天4-21 | H18.8.18H18.8.20 | 4 6 | 1 | 7.8 | 0 | 1.2 | 73 | 74 | × |
| | 県道市川浦安線 | 浦安市北栄2-15 | H18.8.18H18.8.20 | 4 | 1 | 3 | 0 | 1.2 | 68 | 66 | |
| | 県道袖ヶ浦中島木更津線 | 袖ヶ浦市坂戸市場1334 | H18.11.12 ~ H18.11.18 | 2 | 1 | 1.0 | 0.2 | 1.2 | 71 | 66 | |
| | 国道16号 | 袖ヶ浦市神納1146-1 | H18.11.25 ~ H18.12.1 | 4 | 1 | 3.0 | 0.9 | 1.2 | 76 | 73 | × |
| | 国道14号 | 船橋市宮本2-15-5 | H18.7.11H18.7.13 | 2 | 1 | 2.1 | 0 | 1.2 | 68 | 67 | |
| | 国道357号東関東自動車道 | 船橋市日の出1-16 | H18.8.22H18.8.24 | 6 4 | 1 | 4.9 | 0 | 1.2 | 64 | 63 | |
| | 国道6号線 | 松戸市上本郷2234-5 | H18.12.16 ~ H18.12.18 | 4 | 1 | 2.5 | 1.0 | 1.5 | 76 | 75 | × |
| | 国道296号 | 佐倉市井野町60番地 | H19.1.29 ~ H19.2.1 | 2 | 1 | 2.3 | 0.0 | 1.2 | 69 | 67 | |
| | 都計3.4.12 | 習志野市東習志野6-18 | H19.1.16 ~ H19.1.18 | 2 | 1 | 4 | 0 | 1.2 | 69 | 65 | |
| | 千葉船橋海浜線 | 習志野市芝園2-1 | H18.11.28 ~ H18.11.30 | 4 | 1 | 14.5 | 0 | 1.2 | 64 | 60 | |
| | 県道千葉鴨川線 | 市原市迎田129 | H18.10.3 ~ H18.10.6 | 4 | 1 | 4.0 | 1.5 | 1.5 | 71 | 67 | |
| | 国道297号 | 市原市五所96-1 | H18.10.24 ~ H18.10.27 | 4 | 1 | 6.4 | 0.4 | 1.5 | 70 | 68 | |
| | 国道16号 | 市原市八幡海岸通17-2 | H18.10.31 ~ H18.11.3 | 4 | 1 | 12.3 | 2.5 | 1.5 | 69 | 66 | |
| | 県道松戸野田線 | 流山市流山2-312 | H19.2.19 ~ H19.2.22 | 2 | 1 | 3.0 | 0.0 | 2.0 | 71 | 70 | |
| | 国道16号 | 富津市大堀79 | H19.3.23 ~ H19.3.25 | 2 | 1 | 1 | 1 | 1 | 63 | 59 | |
| | 県道西浦安停車場線 | 浦安市美浜1-8 | H18.8.18H18.8.20 | 6 | 1 | 9.5 | 0 | 1.2 | 63 | 60 | |
| 市道9号線 | 浦安市日の出17 | H18.8.18H18.8.20 | 4 | 1 | 11.6 | 0 | 1.2 | 61 | 56 | | |
| 国道409号 | 袖ヶ浦市横田2661 | H19.1.25 ~ H19.1.31 | 2 | 1 | 1.0 | 0.5 | 1.2 | 71 | 66 | | |
| 県道千葉鴨川線 | 袖ヶ浦市野里1503 | H19.2.3 ~ H19.2.9 | 2 | 1 | 1.5 | 0.6 | 1.2 | 73 | 67 | - | |

(備考) 1 1:測定地点が道路の近接空間に位置する 0:測定地点が道路の近接空間に位置しない

エ 振動規制法の規定に基づく道路交通振動の要請限度

| | 昼 間 (午前8時から午後7時まで) | 夜 間 (午後7時から翌日の午前8時まで) |
|-------|-----------------------|--------------------------|
| 第1種区域 | 65デシベル | 60デシベル |
| 第2種区域 | 70デシベル | 65デシベル |

備考

第1種区域:良好な住居の環境を保全するため、特に静穏の保持を必要とする区域及び住居の用に供されて、静穏の保持を必要とする区域

第2種区域:住居の用に併せて商業、工業等の用に供されている区域であって、その区域内の住居の生活環境を保全するため、振動の発生を防止する必要がある区域及び主として工業等の用に供されている区域であって、その区域内の住居の生活環境を悪化させないため、著しい振動の発生を防止する必要がある区域

才 道路振動実態調査結果

| 区域の 区分 | 道路名 | 測定場所 | 測定年月日 | 車線数 | 道路構造 1 | 測定位置 | | 振動レベル80% レンジの上端値 | | 要請限度 判定 |
|-----------------------|---------------------------|-------------------------------------|-------------------------------------|-----|-----------|---------------------|------------------------|---------------------|----|------------|
| | | | | | | 車道端か らの距離 (m) | 道路敷地 境界からの 距離(m) | 昼間 | 夜間 | |
| | | | | | | | | | | |
| 第 一 種 区 域 | 市道稲毛東40号線 | 千葉市稲毛区稲毛東 | H18.4.18 ~ H18.4.19 | 2 | 1 | 3.45 | 0.45 | 51 | 44 | |
| | 市道稲毛東40号線 | 千葉市稲毛区稲毛東 | H18.5.9 ~ H18.5.10 | 2 | 1 | 4.15 | 0.15 | 50 | 43 | |
| | 市道園生町4号線 | 千葉市稲毛区園生町 | H18.5.9 ~ H18.5.10 | 1 | 1 | 1.58 | 0.88 | 52 | 47 | |
| | 市道園生町4号線 | 千葉市稲毛区園生町 | H18.9.11 ~ H18.9.12 | 1 | 1 | 1.58 | 0.88 | 54 | 49 | |
| | 市道園生町4号線 | 千葉市稲毛区園生町 | H18.12.7 ~ H18.12.8 | 1 | 1 | 1.58 | 0.88 | 54 | 49 | |
| | 市道千城台215号 | 千葉市若葉区千城台東 | H18.7.12 ~ H18.7.13 | 2 | 1 | 2.9 | 0.4 | 42 | 32 | |
| | 市道千城台215号 | 千葉市若葉区千城台東 | H18.7.12 ~ H18.7.13 | 2 | 1 | 3.54 | 3.54 | 44 | 34 | |
| | 市道作草部町26号線 | 千葉市稲毛区作草部 | H18.9.4 ~ H18.9.5 | 2 | 1 | 1.45 | 0.2 | 48 | 40 | |
| | 市道園生町4号線 | 千葉市稲毛区園生町 | H18.9.13 ~ H18.9.14 | 1 | 1 | 1 | 0.5 | 51 | 47 | |
| | 市道園生町4号線 | 千葉市稲毛区園生町 | H18.12.7 ~ H18.12.8 | 1 | 1 | 1 | 0.5 | 51 | 47 | |
| | 市道千葉寺町75号線 | 千葉市中央区青葉町 | H18.8.31 ~ H18.9.1 | 1 | 1 | 1.1 | 0.67 | 28 | 24 | |
| | 県道千葉白井印西線 | 千葉市若葉区西都賀 | H18.11.20 ~ H18.11.22 | 2 | 1 | 2.8 | 0.7 | 47 | 41 | |
| | 県道千葉大網線 | 千葉市緑区誉田町 | H18.11.20 ~ H18.11.22 | 2 | 1 | 1.45 | 0.4 | 47 | 44 | |
| | 市道南町18号線 | 千葉市中央区白幡 | H18.12.14 ~ H18.12.15 | 2 | 1 | 2.26 | 0 | 41 | 34 | |
| | 市道黒砂町4号線 | 千葉市稲毛区黒砂町 | H19.1.10 ~ H19.1.11 | 4 | 1 | 4.3 | 2.3 | 41 | 38 | |
| | 国道14号線 | 千葉市稲毛区黒砂町 | H19.1.10 ~ H19.1.11 | 4 | 1 | 4.05 | 0.25 | 46 | 43 | |
| | 県道浜野四街道長沼線 | 千葉市稲毛区長沼町 | H19.3.14 ~ H19.3.15 | 2 | 1 | 1.5 | 0.5 | 55 | 54 | |
| | 都市計画道路大膳野町誉田町線 塩田町誉田町線 | 千葉市緑区誉田町 | H19.3.7 ~ H19.3.8 | 4 | 1 | 4.2 | 0.2 | 40 | 34 | |
| | 都市計画道路大膳野町誉田町線 塩田町誉田町線 | 千葉市緑区誉田町 | H19.3.7 ~ H19.3.8 | 3 | 1 | 5.5 | 0.5 | 42 | 37 | |
| | 市道高根町79号線 | 千葉市若葉区高根町 | H19.3.19 ~ H19.3.20 | 1 | 1 | 1.0 | 0.45 | 53 | 38 | |
| | 県道市川浦安線 | 市川市末広1丁目 | H19.2.20 ~ H19.2.22 | 4 | 1 | 4.9 | 2.3 | 48 | 41 | |
| | 県道市川松戸線 | 市川市国府台2丁目 | H19.1.23 ~ H19.1.25 | 2 | 1 | 5 | 3.4 | 55 | 53 | |
| | 国道16号 | 船橋市小室町地先 | H.18.5.17 ~ H.18.5.18 | 4 | 1 | 9.5 | 0 | 54 | 54 | |
| | 国道296号 | 船橋市滝台1 - 1 - 20 | H.19.1.16 ~ H.19.1.17 | 2 | 1 | 2.4 | 0 | 45 | 44 | |
| | 国道296号 | 船橋市東船橋5 - 7 | H.18.11.7 ~ H.18.11.8 | 4 | 1 | 10 | 0 | 49 | 48 | |
| | 県道市川印西線 | 船橋市藤原1 - 4 | H.18.6.13 ~ H.18.6.14 | 2 | 1 | 1.6 | 0 | 56 | 54 | |
| | 県道船橋我孫子線 | 船橋市金杉町833 - 1 | H.19.2.13 ~ H.19.2.14 | 2 | 1 | 1.5 | 0 | 41 | 41 | |
| | 県道松戸原木線 | 船橋市古作2 - 1 | H.18.10.10 ~ H.18.10.11 | 2 | 1 | 3.5 | 0 | 54 | 53 | |
| | 国道16号 | 木更津市請西1 - 5 - 14 | H19.2.20 ~ H19.2.23, H19.2.26 | 4 | 1 | 3.3 | 0 | 57 | 49 | |
| | 国道127号 | 木更津市桜井331 | H19.3.6 ~ H19.3.9, H19.3.12 | 5 | 1 | 2.6 | 0 | 48 | 39 | |
| 国道410号 | 木更津市茅野239 - 7 | H19.1.29 ~ H19.2.2 | 2 | 1 | 0.9 | 0 | 43 | 33 | | |
| 市道133号 | 木更津市畑沢1053 - 12 | H19.1.16 ~ H19.1.19, H19.1.22 | 2 | 1 | 1.6 | 0 | 30 | 30 | | |
| 国道6号線 | 松戸市三矢小台5丁目 | H19.3.8 ~ H19.3.9 | 4 | 2 | 2.0 | 0.0 | 60 | 60 | | |
| 国道6号線 | 松戸市二ツ木 | H19.3.5 ~ H19.3.6 | 4 | 1 | 2.0 | 1.0 | 43 | 42 | | |

| 区域の区分 | 道路名 | 測定場所 | 測定年月日 | 車線数 | 道路構造 1 | 測定位置 | | 振動レベル80% レンジの上端値 | | 要請限度 判定 |
|---------|-----------------------|-----------------------|--------------------------|--------|-----------|---------------------|------------------------|---------------------|----|------------|
| | | | | | | 車道端か らの距離 (m) | 道路敷地 境界からの 距離(m) | 昼間 | 夜間 | |
| | | | | | | | | | | |
| 第一種区域 | 県道市川松戸線 | 松戸市上矢切 | H19.3.5 ~ H19.3.6 | 2 | 1 | 3.0 | 0.0 | 55 | 54 | |
| | 県道市川柏線 | 松戸市河原塚 | H19.2.26 ~ H19.2.27 | 2 | 1 | 0.6 | 1.0 | 52 | 39 | |
| | 県道千葉鎌ヶ谷松戸線 | 松戸市五香1丁目 | H19.2.26 ~ H19.2.27 | 2 | 1 | 4.0 | 0.5 | 48 | 46 | |
| | 旧白井流山線 | 松戸市小金 | H19.2.28 ~ H19.3.1 | 2 | 1 | 2.4 | 0.0 | 44 | 39 | |
| | 市道1級16号線 | 松戸市南花島3丁目 | H19.2.22 ~ H19.2.23 | 2 | 1 | 3.0 | 0.5 | 42 | 37 | |
| | 市道1級35号線 | 松戸市日暮7丁目 | H19.2.22 ~ H19.2.23 | 2 | 1 | 3.0 | 1.0 | 34 | 30 | |
| | 国道51号 | 成田市花崎町760 | H18.11.28 ~ H18.11.30 | 4 | 1 | 6.7 | 0 | 45 | 42 | |
| | 国道408号 | 成田市土屋303 | H18.11.28 ~ H18.11.30 | 4 | 1 | 4.3 | 0 | 40 | 36 | |
| | 県道成田松尾線 | 成田市三里塚153-1 | H18.11.28 ~ H18.11.30 | 2 | 1 | 3.1 | 0 | 52 | 45 | |
| | 市道郷部線 | 成田市中台5-2 | H18.11.28 ~ H18.11.30 | 4 | 1 | 4.6 | 0 | 39 | 35 | |
| | 市道I-7号 | 佐倉市新白井田25番地15 | H19.1.29 ~ H19.1.30 | 2 | 1 | 3.3 | 0 | 35 | 29 | |
| | 国道296号 | 佐倉市白銀2丁目 | H19.1.29 ~ H19.1.30 | 2 | 1 | 5.8 | 0 | 39 | 33 | |
| | 国道296号 | 習志野市谷津5-36 | H18.12.5 ~ H18.12.7 | 4 | 1 | 7.5 | 0 | 49 | 49 | |
| | 国道14号 | 習志野市谷津2-20 | H18.11.14 ~ H18.11.16 | 2 | 1 | 1 | 0 | 45 | 42 | |
| | 県道長沼船橋線 | 習志野市大久保4-5-20 | H19.1.23 ~ H19.1.25 | 2 | 1 | 1 | 0 | 49 | 44 | |
| | 京葉道路 | 習志野市袖ヶ浦6-1 | H18.12.12 ~ H18.12.14 | 4 | 3 | 2 | 0 | 40 | 38 | |
| | 都計3.3.2 | 習志野市秋津4-20 | H18.11.7 ~ H18.11.9 | 4 | 1 | 3.5 | 0 | 47 | 40 | |
| | 国道6号 | 柏市柏344-1 | H18.11.7 ~ H18.11.8 | 4 | 1 | 7.7 | 5.7 | 57 | 55 | |
| | 国道16号 | 柏市柏1367 | H18.11.7 ~ H18.11.8 | 4 | 1 | 3.9 | 1.4 | 57 | 56 | |
| | 国道297号 | 市原市藤井1-168 | H18.10.17 ~ H18.10.20 | 2 | 1 | 6.3 | 5.0 | 48 | 44 | |
| | 国道6号線 | 流山市向小金1-300-8 | H19.2.19 ~ H19.2.22 | 4 | 1 | 2.0 | 0.0 | 55 | 54 | |
| | 県道白井流山線 | 流山市大字流山96-4 | H19.2.19 ~ H19.2.22 | 2 | 1 | 6.5 | 3.0 | 40 | 36 | |
| | 県道守谷流山線 | 流山市若葉台57-1 | H19.2.19 ~ H19.2.22 | 2 | 1 | 3.5 | 0.0 | 48 | 43 | |
| | 市道102号線 | 流山市西初石4-1411-2 | H19.2.19 ~ H19.2.22 | 2 | 1 | 3.5 | 0.0 | 45 | 37 | |
| | 県道松戸野田線 | 流山市三輪野山407 | H19.2.19 ~ H19.2.22 | 4 | 1 | 3.0 | 0.0 | 44 | 37 | |
| | 国道356号 | 我孫子市高野山346-5 | H18.9.21 ~ H18.9.27 | 2 | 1 | 2.8 | 0.4 | 51 | 43 | |
| | 船橋我孫子線 | 我孫子市泉17-33 | H18.6.20 ~ H18.6.26 | 4 | 1 | 5.2 | 1.1 | 45 | 40 | |
| | 市道00-022号 (ふれあい道路) | 我孫子市若松139-3 | H18.9.5 ~ H18.9.11 | 2 | 1 | 4.6 | 1.3 | 43 | 37 | |
| | 国道6号 | 我孫子市並木6丁目13-8 | H18.9.13 ~ H18.9.19 | 4 | 1 | 5.8 | 5.8 | 46 | 45 | |
| | 県道加茂木更津線 | 君津市末吉437地先 | H18.5.23 ~ H18.5.29 | 2 | 1 | 3 | 0 | 47 | 27 | |
| | 県道荻作君津線 | 君津市三直587地先 | H18.5.23 ~ H18.5.29 | 2 | 1 | 2 | 0 | 43 | 35 | |
| | 県道荻作君津線 | 君津市内箕輪1-1地先 | H18.5.23 ~ H18.5.29 | 2 | 1 | 4 | 0 | 47 | 35 | |
| | 県道浦安停車場線 | 浦安市北栄3-27 | H18.12.7 H18.12.10 | 4 | 1 | 5.3 | 0 | 42 | 38 | |
| 市道2号線 | 浦安市富士見1-10 | H18.12.7 H18.12.10 | 4 | 1 | 6.2 | 0 | 36 | 31 | | |
| 市道6号線 | 浦安市舞浜2-46 | H18.12.7 H18.12.10 | 6 | 1 | 4.0 | 0 | 43 | 41 | | |
| 国道357号線 | 浦安市東野1-8 | H18.12.7 H18.12.10 | 4 6 | 1 2 | 4.9 | 0 | 48 | 46 | | |

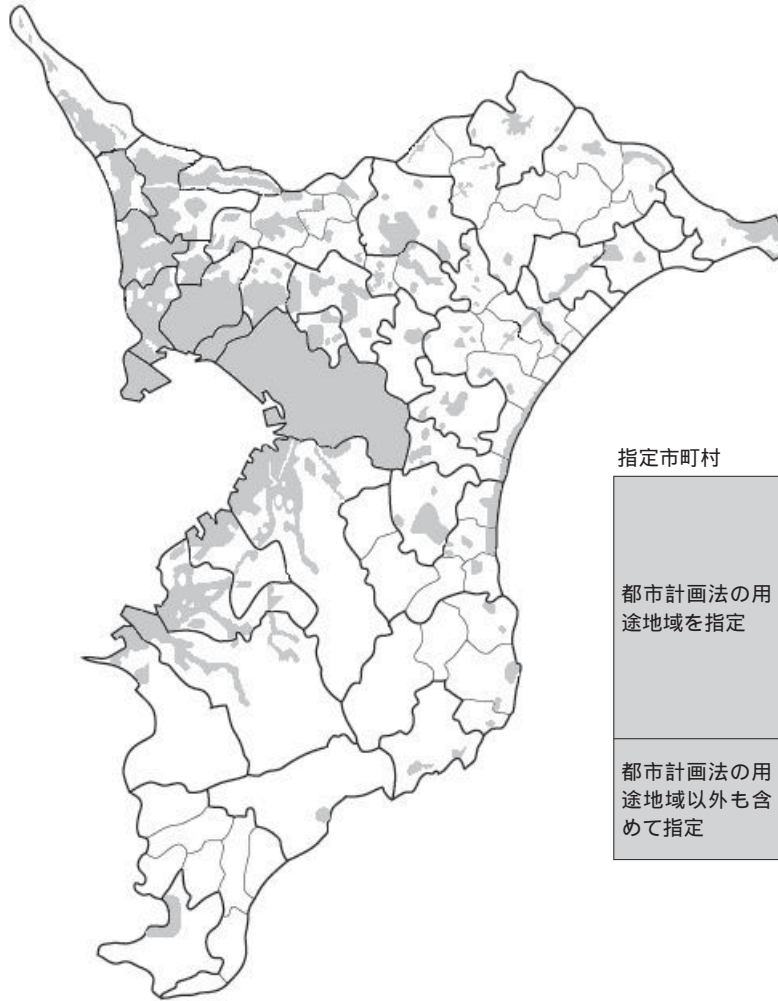
| 区域の区分 | 道路名 | 測定場所 | 測定年月日 | 車線数 | 道路構造 1 | 測定位置 | | 振動レベル80% レンジの上端値 | | 要請限度 判定 |
|---------|-------------------|--------------|--------------------------|---------|-----------|---------------------|------------------------|---------------------|----|------------|
| | | | | | | 車道端か らの距離 (m) | 道路敷地 境界からの 距離(m) | 昼間 | 夜間 | |
| | | | | | | | | | | |
| 第一種区域 | 市道5号 | 浦安市今川4-12 | H18.12.7 H18.12.10 | 4 | 1 | 4.0 | 0 | 46 | 42 | |
| | 国道357号線 | 浦安市弁天4-21 | H18.12.7 H18.12.10 | 46 | 12 | 7.8 | 0 | 46 | 45 | |
| | 市道6号線 | 浦安市舞浜3-19 | H18.12.7 H18.12.10 | 6 | 1 | 3.6 | 0 | 42 | 39 | |
| | 県道市川浦安線 | 浦安市北栄2-15 | H18.12.7 H18.12.10 | 4 | 1 | 3 | 0 | 44 | 40 | |
| | 県道袖ヶ浦中島木更津線 | 袖ヶ浦市坂戸市場1334 | H19.3.1 | 2 | 1 | 1 | 0.2 | 37 | 33 | |
| | 国道16号 | 袖ヶ浦市神納1146-1 | H18.11.29 | 4 | 1 | 3 | 0.9 | 55 | 47 | |
| 第二種区域 | 県道千葉大網線 | 千葉市中央区港町 | H18.4.27 ~ H18.4.28 | 2 | 1 | 4.9 | 0.44 | 42 | 36 | |
| | 県道稲毛停車場穴川線 | 千葉市稲毛区稲毛東 | H18.9.4 ~ H18.9.5 | 2 | 1 | 1.8 | 0.4 | 48 | 44 | |
| | 県道千葉大網線 | 千葉市中央区松ヶ丘 | H18.12.14 ~ H18.12.15 | 2 | 1 | 1.5 | 0.4 | 49 | 47 | |
| | 県道浜野四街道長沼線 | 千葉市稲毛区長沼町 | H19.3.14 ~ H19.3.15 | 2 | 1 | 2.6 | 0.5 | 56 | 54 | |
| | 国道14号 | 船橋市宮本2-15-5 | H.18.7.11 ~ H.18.7.12 | 2 | 1 | 2.1 | 0 | 40 | 39 | |
| | 国道357号 東関東自動車道 | 船橋市日の出1-16 | H.18.8.22 ~ H.18.8.23 | 4 6 | 1 2 | 4.9 | 0 | 45 | 43 | |
| | 国道6号線 | 松戸市上本郷 | H19.2.22 ~ H19.2.23 | 4 | 1 | 3.0 | 0.5 | 50 | 50 | |
| | 県道松戸野田線 | 松戸市本町 | H19.3.8 ~ H19.8.9 | 2 | 1 | 3.0 | 0.5 | 41 | 39 | |
| | 市道1級23号線 | 松戸市胡録台 | H19.2.19 ~ H19.2.20 | 2 | 1 | 6.0 | 0.5 | 36 | 33 | |
| | 国道296号 | 佐倉市井野町60番地 | H19.1.29 ~ H19.1.30 | 2 | 1 | 2.3 | 0 | 50 | 46 | |
| | 都計3.4.12 | 習志野市東習志野6-18 | H19.1.16 ~ H19.1.18 | 2 | 1 | 4 | 0 | 44 | 38 | |
| | 県道千葉鴨川線 | 市原市迎田129 | H18.10.3 ~ H18.10.6 | 4 | 1 | 4.0 | 1.5 | 44 | 37 | |
| | 国道297号 | 市原市五所96-1 | H18.10.24 ~ H18.10.27 | 4 | 1 | 6.4 | 0.4 | 42 | 38 | |
| | 国道16号 | 市原市八幡海岸通17-2 | H18.10.31 ~ H18.11.3 | 4 | 1 | 12.3 | 2.5 | 52 | 49 | |
| | 県道松戸野田線 | 流山市流山2-312 | H19.2.19 ~ H19.2.22 | 2 | 1 | 3.0 | 0.0 | 44 | 42 | |
| | 国道16号 | 富津市大堀79 | H19.3.23 ~ H19.3.24 | 2 | 1 | 1 | 1 | 38 | 30 | |
| | 県道西浦安停車場線 | 浦安市美浜1-8 | H18.12.7 H18.12.10 | 6 | 1 | 9.5 | 0 | 42 | 39 | |
| | 市道9号線 | 浦安市日の出17 | H18.12.7 H18.12.10 | 4 | 1 | 11.6 | 0 | 47 | 38 | |
| | 国道409号 | 袖ヶ浦市横田2261 | H19.1.24 | 2 | 1 | 1 | 0.5 | 42 | 32 | |
| | 区域外 | 県道千葉鴨川線 | 袖ヶ浦市野里1503 | H19.2.7 | 2 | 1 | 1.5 | 0.6 | 53 | 40 |
| 県道市川印西線 | | 印西市浦部588-3地先 | H18.10.12 ~ H18.10.13 | 2 | 1 | 0.3 | 0.3 | 54 | 46 | - |

(備考) 1 道路構造コード 1:平面 2:高架 3:盛土

(3) 騒音・振動公害

ア 騒音規制法に基づく規制

(ア) 騒音規制法に基づく指定地域図



指定市町村

| | |
|--------------------|--|
| 都市計画法の用途地域を指定 | 銚子市、館山市、松戸市、野田市、茂原市、成田市、佐倉市、東金市、旭市、習志野市、勝浦市、鴨川市、鎌ヶ谷市、浦安市、四街道市、八街市、印西市、白井市、富里市、匝瑳市、山武市、いすみ市、印旛村、本埜村、栄町、多古町、東庄町、大網白里町、九十九里町、芝山町、横芝光町、一宮町、長生村、白子町、御宿町 |
| 都市計画法の用途地域以外も含めて指定 | 千葉市、市川市、船橋市、木更津市、柏市、市原市、流山市、八千代市、我孫子市、君津市、富津市、袖ヶ浦市、香取市、酒々井町 |

(イ) 騒音規制法に基づく規制基準

| 区域区分 | 時間区分 | 昼間 | 朝夕 | 夜間 |
|-------|------|--------------|-----------------------------|------------------|
| | | 午前8時から午後7時まで | 午前6時から午前8時まで及び午後7時から午後10時まで | 午後10時から翌朝の午前6時まで |
| 第1種区域 | | 50デシベル以下 | 45デシベル以下 | 40デシベル以下 |
| 第2種区域 | | 55デシベル以下 | 50デシベル以下 | 45デシベル以下 |
| 第3種区域 | | 65デシベル以下 | 60デシベル以下 | 50デシベル以下 |
| 第4種区域 | | 70デシベル以下 | 65デシベル以下 | 60デシベル以下 |

(注) 1. 区域の区分は各市町村ごとにおおむね次のように定められています。

第1種区域：第1種低層住居専用地域、第2種低層住居専用地域、第1種中高層住居専用地域、第2種中高層住居専用地域

第2種区域：第1種住居地域、第2種住居地域、準住居地域

第3種区域：近隣商業地域、商業地域、準工業地域

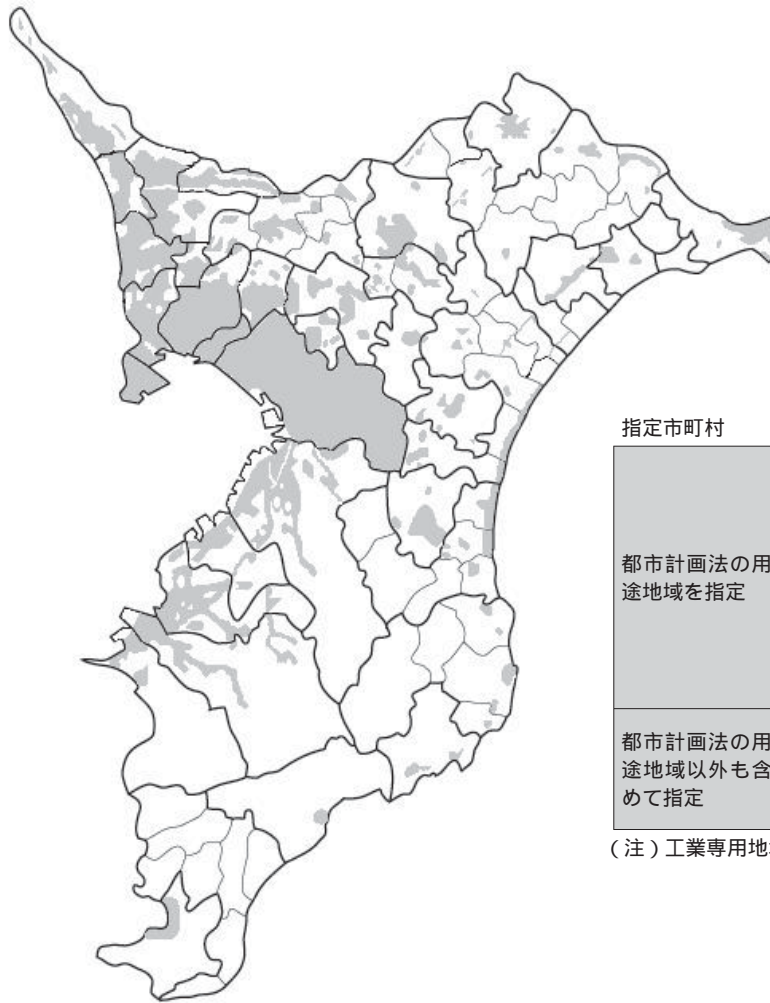
第4種区域：工業地域、工業専用地域

2. 第2種、第3種及び第4種のうち、学校、保健所、病院、診療所（患者の収容施設の有するもの）、図書館及び特別養護老人ホームの敷地の周囲おおむね50メートルの区域内における規制基準は、表のそれぞれの基準から5デシベル減じた値です。

3. 千葉市・船橋市は独自に基準を定めています。

イ 振動規制法に基づく規制

(ア) 振動規制法に基づく指定地域図



指定市町村

| | |
|--------------------|--|
| 都市計画法の用途地域を指定 | 銚子市、館山市、松戸市、野田市、茂原市、成田市、佐倉市、東金市、旭市、習志野市、勝浦市、鴨川市、鎌ヶ谷市、浦安市、四街道市、八街市、印西市、白井市、富里市、匝瑳市、山武市、いすみ市、印旛村、本埜村、栄町、多古町、東庄町、大網白里町、九十九里町、芝山町、横芝光町、一宮町、長生村、白子町、御宿町 |
| 都市計画法の用途地域以外も含めて指定 | 千葉市、市川市、船橋市、木更津市、柏市、市原市、流山市、八千代市、我孫子市、君津市、富津市、袖ヶ浦市、香取市、酒々井町 |

(注) 工業専用地域及び市川市の風致地区の一部を除く。

(イ) 振動規制法に基づく規制基準

| 時間区分 区域区分 | 昼間 (午前8時から午後7時まで) | 夜間 (午後7時から午前8時まで) |
|--------------|----------------------|----------------------|
| 第1種区域 | 60デシベル以下 | 55デシベル以下 |
| 第2種区域 | 65デシベル以下 | 60デシベル以下 |

(注) 1. 区域の区分は各市町村ごとにおおむね次のように定められています。

第1種区域：第1種低層住居専用地域、第2種低層住居専用地域、第1種中高層住居専用地域、第2種中高層住居専用地域

第1種住居地域、第2種住居地域及び準住居地域

第2種区域：近隣商業地域、商業地域、準工業地域、工業地域

2. 第2種、第3種及び第4種のうち、学校、保健所、病院、診療所(患者の収容施設の有するもの)、図書館及び特別養護老人ホームの敷地の周囲おおむね50メートルの区域内における規制基準は、表のそれぞれの基準から5デシベル減じた値です。

3. 千葉市・船橋市は独自に基準を定めています。

(4) 航空機騒音

ア 航空機騒音に係る環境基準と地域類型の指定状況

(ア) 環境基準 [48年12月27日 環告154
改正5年10月28日環告]

| 地域の類型 | 基準値(単位 WECPNL) |
|-------|----------------|
| | 70以下 |
| | 75以下 |

(イ) 地域類型指定 [53年8月29日千葉県告示第695号
改正3年11月29日千葉県告示第1017号
改正8年4月1日千葉県告示第441号
改正13年5月11日千葉県告示第592号]

| 飛行場名 | 環境基準をあてはめる市町村 | 地域類型のあてはめ |
|--------------------|---|---|
| 成田国際空港 | 成田市、富里市、栄町、下総町、大栄町、多古町、光町、成東町、山武町、蓮沼村、松尾町、横芝町、芝山町 | 類型： 都市計画法に基づく用途地域のうち、第1種低層住居専用地域、第2種低層住居専用地域、第1種中高層住居専用地域、第2種中高層住居専用地域、第1種住居地域、第2種住居地域及び準住居地域。 都市計画法に基づく用途地域の定めのない地域(工業団地を除く) |
| 東京国際空港(羽田)及び木更津飛行場 | 木更津市、君津市 | 類型： 都市計画法に基づく用途地域のうち、近隣商業地域、商業地域、準工業地域及び工業地域。 都市計画法に基づく用途地域の定めのない地域のうち工業団地。 |
| 下総飛行場 | 船橋市、鎌ヶ谷市、沼南町、及び白井市の一部 | |

イ 成田空港周辺航空機騒音

(ア) 成田国際空港周辺航空機騒音測定結果(空港北側)

| 連番 | 局No | 所在地 | 測定局名 | 環境基準の類型 | WECPNL | | | 騒音レベルdB(A) | | 測定機数 年平均 機数/日 | WECPNL 17年度 年平均 | 騒音 区域 | 管理者 |
|----|-----|-----|-----------|---------|-------------|--------------|------|------------|-------|---------------------|-----------------------|----------|-------|
| | | | | | 18年度 年平均 | 18年度 適合状況 | 日最大 | 年平均 | 最大 | | | | |
| 1 | 14 | 成田市 | 猿山 | 類型 | 59.1 | | 64.7 | 67.2 | 82.2 | 43 | 59.1 | 無指定 | 成田市 |
| 2 | 16 | 栄町 | 矢口 | 類型 | 64.9 | | 70.6 | 66.9 | 84.4 | 155 | 64.9 | 無指定 | 千葉県 |
| 3 | 17 | 成田市 | 竜台 | 類型 | 67.9 | | 73.0 | 70.0 | 82.3 | 156 | 68.0 | 無指定 | 成田市 |
| 4 | 18 | 成田市 | 滑川 | 類型 | 66.8 | | 70.5 | 69.1 | 82.9 | 155 | 66.4 | 無指定 | 千葉県 |
| 5 | 19 | 成田市 | 新川 | 類型 | 69.8 | | 74.5 | 70.3 | 83.9 | 236 | 69.7 | 無指定 | 千葉県 |
| 6 | 20 | 成田市 | 北羽鳥 | 類型 | 72.5 | × | 77.2 | 74.2 | 86.9 | 175 | 73.0 | 無指定 | 成田市 |
| 7 | 21 | 成田市 | 下総 | 類型 | 69.9 | | 75.7 | 71.3 | 86.8 | 196 | 69.8 | 第1種 | N A A |
| 8 | 22 | 成田市 | 北羽鳥北部 | 類型 | 70.0 | | 75.0 | 71.7 | 84.6 | 168 | 70.1 | 無指定 | 成田市 |
| 9 | 23 | 成田市 | 四谷 | 類型 | 69.0 | | 74.2 | 69.8 | 88.0 | 226 | 68.8 | 第1種 | 千葉県 |
| 10 | 24 | 成田市 | 高倉 | 類型 | 72.9 | × | 77.8 | 73.9 | 96.4 | 216 | 72.8 | 第1種 | 千葉県 |
| 11 | 25 | 成田市 | 水掛 | 類型 | 69.1 | | 74.5 | 69.7 | 83.2 | 237 | 69.1 | 無指定 | 成田市 |
| 12 | 26 | 成田市 | 磯部 | 類型 | 71.8 | × | 76.6 | 72.9 | 86.8 | 205 | 72.1 | 第1種 | 成田市 |
| 13 | 27 | 成田市 | 内宿 | 類型 | 65.7 | | 69.9 | 68.3 | 82.5 | 143 | 65.6 | 無指定 | N A A |
| 14 | 28 | 成田市 | 幡谷 | 類型 | 69.5 | | 74.7 | 70.5 | 84.9 | 211 | 69.3 | 無指定 | 成田市 |
| 15 | 29 | 成田市 | 長沼 | 類型 | 71.5 | × | 75.8 | 73.1 | 86.3 | 175 | 71.7 | 無指定 | 成田市 |
| 16 | 30 | 成田市 | 久住 | 類型 | 69.6 | | 74.5 | 70.1 | 85.0 | 233 | 69.5 | 無指定 | N A A |
| 17 | 31 | 成田市 | 荒海 | 類型 | 77.2 | × | 81.6 | 78.6 | 92.7 | 194 | 77.5 | 第1種 | N A A |
| 18 | 32 | 成田市 | 土室(N A A) | 類型 | 68.1 | | 72.0 | 70.6 | 85.5 | 150 | 67.6 | 無指定 | N A A |
| 19 | 33 | 成田市 | 飯岡 | 類型 | 74.0 | × | 78.4 | 75.0 | 87.2 | 213 | 74.4 | 第1種 | N A A |
| 20 | 34 | 成田市 | 土室(千葉県) | 類型 | 75.6 | × | 81.5 | 77.0 | 97.8 | 196 | 75.2 | 第1種 | 千葉県 |
| 21 | 35 | 成田市 | 大生 | 類型 | 74.3 | × | 78.4 | 75.3 | 88.5 | 212 | 74.6 | 第1種 | 成田市 |
| 22 | 36 | 成田市 | 芦田(N A A) | 類型 | 72.1 | × | 77.1 | 73.6 | 86.7 | 179 | 72.0 | 無指定 | N A A |
| 23 | 37 | 成田市 | 成毛 | 類型 | 70.6 | × | 75.5 | 72.1 | 86.2 | 180 | 70.6 | 無指定 | 成田市 |
| 24 | 38 | 成田市 | 芦田(成田市) | 類型 | 78.6 | × | 82.4 | 79.8 | 93.6 | 194 | 78.8 | 第1種 | 成田市 |
| 25 | 39 | 成田市 | 大室(成田市) | 類型 | 70.6 | × | 75.9 | 73.1 | 89.1 | 148 | 69.9 | 無指定 | 成田市 |
| 26 | 40 | 成田市 | 大室(N A A) | 類型 | 74.2 | × | 80.5 | 74.8 | 91.4 | 225 | 73.5 | 第1種 | N A A |
| 27 | 41 | 成田市 | 1 6 L | 類型 | 87.4 | × | 91.8 | 87.9 | 108.3 | 218 | 87.1 | 第2種 | N A A |
| 28 | 42 | 成田市 | 中郷 | 類型 | 72.7 | × | 77.7 | 74.4 | 89.3 | 169 | 73.0 | 第1種 | N A A |
| 29 | 43 | 成田市 | 押畑 | 類型 | 64.7 | | 70.2 | 67.7 | 87.2 | 120 | 64.8 | 無指定 | 千葉県 |
| 30 | 44 | 成田市 | 西和泉 | 類型 | 80.7 | × | 84.7 | 82.2 | 97.7 | 182 | 80.8 | 第2種 | 千葉県 |
| 31 | 45 | 成田市 | 野毛平工業団地 | 適用除外 | 73.8 | | 78.7 | 75.2 | 88.8 | 190 | 74.5 | 第1種 | 成田市 |
| 32 | 46 | 成田市 | 赤荻 | 類型 | 74.2 | × | 79.7 | 75.6 | 91.5 | 187 | 74.3 | 第1種 | 成田市 |
| 33 | 47 | 成田市 | 下金山 | 類型 | 67.4 | | 72.7 | 70.9 | 83.0 | 102 | 67.2 | 無指定 | 成田市 |
| 34 | 48 | 成田市 | 野毛平 | 類型 | 76.0 | × | 81.4 | 77.7 | 95.5 | 169 | 75.8 | 第1種 | 成田市 |
| 35 | 49 | 成田市 | 新田(N A A) | 類型 | 68.2 | | 75.2 | 68.8 | 87.9 | 213 | 68.2 | 無指定 | N A A |
| 36 | 50 | 成田市 | 新田(成田市) | 類型 | 71.2 | × | 76.6 | 71.1 | 88.2 | 234 | 71.2 | 無指定 | 成田市 |
| 37 | 51 | 成田市 | 堀之内 | 類型 | 73.1 | × | 77.4 | 72.3 | 90.2 | 311 | 72.8 | 第1種 | 成田市 |
| 38 | 52 | 成田市 | 馬場 | 類型 | 70.7 | × | 76.1 | 74.1 | 86.8 | 106 | 70.4 | 無指定 | 成田市 |
| 39 | 53 | 成田市 | 1 6 R | 適用除外 | 92.5 | | 96.5 | 93.5 | 108.0 | 203 | 93.0 | 無指定 | N A A |

(イ) 成田国際空港周辺航空機騒音測定結果(空港南側)

| 連番 | 局No | 所在地 | 測定局名 | 環境基準の類型 | WECPNL | | | 騒音レベルdB(A) | | 測定機数 年平均 機数/日 | WECPNL 17年度 年平均 | 騒音 区域 | 管理者 |
|----|-----|-----|---------|---------|-------------|--------------|------|------------|------|---------------------|-----------------------|----------|-------|
| | | | | | 18年度 年平均 | 18年度 適合状況 | 日最大 | 年平均 | 最大 | | | | |
| 40 | 54 | 多古町 | 一鍬田 | 類型 | 68.7 | | 75.6 | 70.9 | 86.7 | 148 | 68.9 | 無指定 | N A A |
| 41 | 55 | 成田市 | 3 4 R | 適用除外 | 79.5 | | 85.4 | 82.0 | 97.0 | 130 | 79.3 | 無指定 | N A A |
| 42 | 56 | 成田市 | 遠山 | 類型 | 74.3 | × | 79.8 | 74.7 | 93.5 | 216 | 74.3 | 第1種 | 成田市 |
| 43 | 57 | 芝山町 | 梅ノ木 | 類型 | 66.5 | | 72.4 | 67.4 | 83.7 | 197 | 66.3 | 無指定 | 千葉県 |
| 44 | 58 | 成田市 | 本三里塚 | 類型 | 77.9 | × | 84.4 | 77.5 | 97.1 | 270 | 77.7 | 第1種 | 成田市 |
| 45 | 59 | 富里市 | 大和 | 類型 | 63.1 | | 71.7 | 66.4 | 89.9 | 95 | 62.9 | 無指定 | 千葉県 |
| 46 | 60 | 芝山町 | 菱田東 | 類型 | 67.8 | | 72.2 | 69.5 | 85.7 | 173 | 67.7 | 第1種 | N A A |
| 47 | 61 | 多古町 | 間倉 | 類型 | 62.0 | | 68.8 | 65.8 | 78.2 | 111 | 61.8 | 無指定 | 多古町 |
| 48 | 62 | 芝山町 | 菱田 | 類型 | 71.0 | × | 74.9 | 70.9 | 87.4 | 247 | 70.8 | 第1種 | 芝山町 |
| 49 | 63 | 成田市 | 御料牧場記念館 | 類型 | 71.6 | × | 78.0 | 71.6 | 91.0 | 240 | 71.7 | 無指定 | 成田市 |
| 50 | 64 | 成田市 | 三里塚 | 類型 | 87.4 | × | 91.6 | 86.0 | 99.4 | 341 | 87.5 | 第2種 | N A A |
| 51 | 65 | 芝山町 | 大里 | 類型 | 70.6 | × | 75.3 | 69.8 | 86.1 | 286 | 71.1 | 無指定 | 芝山町 |

| 連番 | 局No | 所在地 | 測定局名 | 環境基準の類型 | WECPNL | | | 騒音レベルdB(A) | | 測定機数 年平均 機数/日 | WECPNL 17年度 年平均 | 騒音 区域 | 管理者 |
|------------|-----|------|-----------|---------|-------------|--------------|------|------------|-------|---------------------|-----------------------|----------|------|
| | | | | | 18年度 年平均 | 18年度 適合状況 | 日最大 | 年平均 | 最大 | | | | |
| 52 | 66 | 芝山町 | 加茂 | 類型 | 69.3 | | 76.5 | 72.0 | 89.5 | 140 | 68.9 | 第1種 | 千葉県 |
| 53 | 67 | 成田市 | 本城 | 類型 | 72.1 | × | 76.8 | 71.8 | 88.8 | 246 | 72.0 | 無指定 | 成田市 |
| 54 | 68 | 芝山町 | 34L | 適用除外 | 93.1 | | 97.4 | 94.1 | 109.1 | 194 | 93.6 | 無指定 | NAA |
| 55 | 69 | 多古町 | 喜多 | 類型 | 63.0 | | 67.6 | 66.1 | 83.4 | 134 | 62.9 | 無指定 | NAA |
| 56 | 70 | 芝山町 | 芝山東 | 類型 | 68.7 | | 73.6 | 69.8 | 84.9 | 198 | 68.8 | 無指定 | NAA |
| 57 | 71 | 芝山町 | 谷 | 類型 | 77.2 | × | 82.8 | 78.1 | 94.9 | 203 | 77.7 | 第1種 | 芝山町 |
| 58 | 72 | 成田市 | 南三里塚 | 類型 | 74.8 | × | 79.3 | 74.3 | 89.3 | 258 | 75.6 | 第1種 | 成田市 |
| 59 | 73 | 芝山町 | 大台 | 適用除外 | 83.8 | | 91.0 | 85.2 | 100.1 | 180 | 83.8 | 第3種 | 千葉県 |
| 60 | 74 | 芝山町 | 上吹入 | 類型 | 69.8 | | 75.8 | 70.2 | 88.8 | 237 | 70.3 | 無指定 | 芝山町 |
| 61 | 75 | 多古町 | 千田 | 類型 | 69.3 | | 72.5 | 71.0 | 86.7 | 169 | 69.1 | 第1種 | NAA |
| 62 | 76 | 多古町 | 船越 | 類型 | 63.7 | | 68.9 | 65.9 | 79.8 | 158 | 63.4 | 無指定 | 千葉県 |
| 63 | 77 | 芝山町 | 高田西 | 類型 | 62.9 | | 68.1 | 68.4 | 80.2 | 67 | 63.8 | 無指定 | 芝山町 |
| 64 | 78 | 芝山町 | 竜ヶ塚 | 類型 | 75.0 | × | 79.9 | 75.8 | 95.1 | 211 | 75.5 | 第1種 | 千葉県 |
| 65 | 79 | 多古町 | 牛尾 | 類型 | 67.6 | | 70.5 | 69.5 | 86.1 | 156 | 67.2 | 無指定 | NAA |
| 66 | 80 | 芝山町 | 小池 | 類型 | 78.8 | × | 85.1 | 80.2 | 94.8 | 180 | 78.6 | 第1種 | 千葉県 |
| 67 | 81 | 芝山町 | 芝山 | 類型 | 68.7 | | 73.4 | 70.4 | 85.5 | 160 | 69.3 | 第1種 | NAA |
| 68 | 82 | 芝山町 | 芝山町役場 | 類型 | 71.6 | × | 76.0 | 73.0 | 89.5 | 172 | 72.2 | 第1種 | 芝山町 |
| 69 | 83 | 芝山町 | 芝山集会場 | 類型 | 77.5 | × | 84.9 | 79.0 | 92.7 | 179 | 78.0 | 第1種 | 芝山町 |
| 70 | 84 | 横芝光町 | 牛熊 | 類型 | 69.6 | | 75.3 | 69.7 | 86.6 | 250 | 70.4 | 無指定 | 千葉県 |
| 71 | 85 | 横芝光町 | 中台(千葉県) | 類型 | 76.6 | × | 82.6 | 78.1 | 93.8 | 177 | 77.5 | 第1種 | 千葉県 |
| 72 | 86 | 横芝光町 | 中台(NAA) | 類型 | 72.2 | × | 77.6 | 73.5 | 89.1 | 184 | 72.6 | 第1種 | NAA |
| 73 | 87 | 横芝光町 | 中台(横芝光町) | 類型 | 77.3 | × | 82.8 | 78.9 | 93.7 | 170 | 77.9 | 第1種 | 横芝光町 |
| 74 | 88 | 横芝光町 | 宝米 | 類型 | 64.9 | | 68.3 | 67.5 | 83.2 | 140 | 63.3 | 無指定 | 千葉県 |
| 75 | 89 | 横芝光町 | 大総 | 類型 | 68.1 | | 73.0 | 68.6 | 83.5 | 224 | 68.3 | 無指定 | NAA |
| 76 | 90 | 山武市 | 山室 | 類型 | 67.9 | | 72.4 | 69.3 | 82.1 | 176 | 68.0 | 無指定 | NAA |
| 77 | 91 | 横芝光町 | 長倉 | 類型 | 71.2 | × | 75.9 | 71.1 | 85.4 | 247 | 72.0 | 無指定 | 千葉県 |
| 78 | 92 | 芝山町 | 牧野西 | 類型 | 64.6 | | 69.8 | 68.6 | 88.5 | 92 | 65.0 | 無指定 | 芝山町 |
| 79 | 93 | 山武市 | 八田 | 類型 | 74.4 | × | 78.1 | 75.0 | 87.7 | 215 | 74.7 | 第1種 | 千葉県 |
| 80 | 94 | 山武市 | 古和 | 類型 | 64.3 | | 69.1 | 66.0 | 81.2 | 165 | 65.0 | 無指定 | 千葉県 |
| 81 | 95 | 横芝光町 | 横芝 | 類型 | 66.8 | | 70.4 | 68.2 | 79.4 | 167 | 66.8 | 無指定 | NAA |
| 82 | 96 | 山武市 | 蕪木 | 類型 | 67.0 | | 71.9 | 68.4 | 82.1 | 178 | 67.4 | 無指定 | 千葉県 |
| 83 | 97 | 芝山町 | 高谷 | 類型 | 67.9 | | 72.6 | 68.1 | 85.8 | 244 | 68.1 | 無指定 | 芝山町 |
| 84 | 98 | 山武市 | 松尾 | 類型 | 70.3 | × | 74.6 | 71.8 | 85.3 | 168 | 70.5 | 無指定 | NAA |
| 85 | 99 | 山武市 | 山武市役所松尾支所 | 類型 | 69.8 | | 74.1 | 71.4 | 85.1 | 167 | 70.1 | 無指定 | 山武市 |
| 86 | 100 | 横芝光町 | 上堺 | 類型 | 66.7 | | 69.6 | 67.7 | 80.5 | 182 | 66.8 | 無指定 | NAA |
| 87 | 101 | 山武市 | 蓮沼 | 類型 | 70.2 | × | 74.4 | 71.1 | 88.4 | 198 | 70.5 | 無指定 | NAA |
| 88 | 102 | 山武市 | 木戸 | 類型 | 65.7 | | 69.5 | 67.2 | 79.3 | 174 | 65.9 | 無指定 | 千葉県 |
| 環境基準適合局数 | | | | | 42 | | | | | | | | |
| 非適合局数 | | | | | 41 | | | | | | | | |
| 適用除外局数 | | | | | 5 | | | | | | | | |
| 計 | | | | | 88 | | | | | | | | |
| 環境基準適合率(%) | | | | | 50.6% | | | | | | | | |

(注) 1 環境基準類型は、航空機騒音に係る環境基準の地域類型指定である千葉県告示第695号(53年8月29日)
(平成13年5月11日改正:千葉県告示第592号)に定めた地域の類型、をいう。

環境基準 類型 70WECPNL以下

環境基準 類型 75WECPNL以下

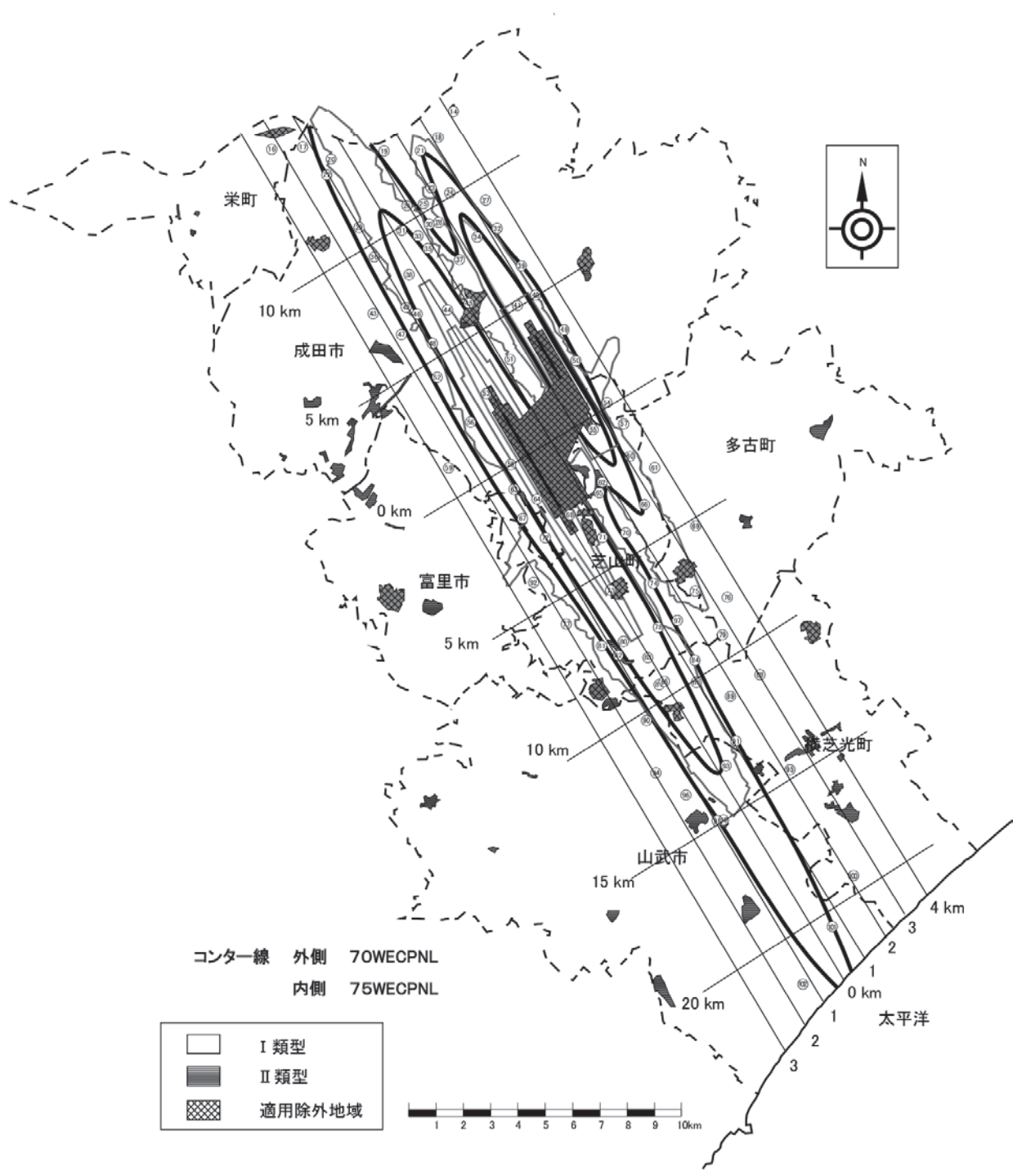
2 騒音区域は「公共飛行場周辺における航空機騒音による障害の防止等に関する法律」に基づく第1種~第3種区域をいい、区域区分は平成15年3月とした。

第1種区域 75WECPNL以上

第2種区域 90WECPNL以上

第3種区域 95WECPNL以上

(ウ) 成田空港周辺航空機騒音固定測定局WECPNLコンター (18年度)



ウ 羽田空港周辺航空機騒音

(ア) 羽田空港周辺測定局における騒音測定結果

| No. | 測定局 | 環境基準 類型 | 18年度 | | | | | 17年度 | | | |
|-----|---------|------------|----------|-----|--------|--------|-------------|--------|------|--------|------|
| | | | 騒音発生回数 | | WECPNL | | | WECPNL | | | |
| | | | 回数 / 日 | 日平均 | 日最大 | 70W超日数 | 月間 | 年間 | 日最大 | 70W超日数 | 年間 |
| 1 | 木更津市貝渚 | | 0 ~ 410 | 201 | 70.5 | 4 | 62.1 ~ 68.6 | 66.9 | 70.7 | 7 | 66.7 |
| 2 | 木更津市大久保 | | 0 ~ 420 | 236 | 69.1 | 0 | 60.6 ~ 66.9 | 65.1 | 69.1 | 0 | 65.1 |
| 3 | 君津市坂田 | | 0 ~ 26 | 6 | 57.7 | 0 | 44.2 ~ 51.8 | 49.7 | 57.9 | 0 | 49.4 |
| 4 | 君津市糠田 | | 0 ~ 274 | 109 | 68.9 | 0 | 57.1 ~ 64.5 | 62.4 | 68.2 | 0 | 62.2 |
| 5 | 浦安市高洲 | - | 27 ~ 284 | 84 | 67.5 | 0 | 57.4 ~ 60.7 | 59.3 | 66.0 | 0 | 58.9 |
| 6 | 浦安市当代島 | - | 0 ~ 98 | 6 | 66.2 | 0 | 32.8 ~ 54.3 | 50.2 | 67.2 | 0 | 50.4 |
| 7 | 木更津市畑沢* | | 0 ~ 405 | 224 | 71.9 | 47 | 62.3 ~ 69.4 | 67.3 | 71.3 | 39 | 66.9 |

*木更津市設置測定局

(イ) 羽田空港周辺航空機騒音測定結果 (18年WECPNL)



エ 下総飛行場周辺航空機騒音

(ア) 下総飛行場周辺測定局における騒音測定結果

| 測定局 | 18 年 度 | | | 17 年 度 | | |
|---------|-------------|--------|------|-------------|--------|------|
| | 月間値 | 調査期間平均 | 年間値 | 月間値 | 調査期間平均 | 年間値 |
| 鎌ヶ谷市初富局 | 63.8 ~ 69.8 | 67.5 | 67.3 | 64.4 ~ 70.5 | 64.9 | 67.3 |
| 柏市高柳局 | 76.1 ~ 80.3 | 77.9 | 78.5 | 73.7 ~ 82.5 | 76.2 | 78.2 |

(注) 鎌ヶ谷市初富局：滑走路南端から約 2 km 柏市高柳局：滑走路北端から約 1 km

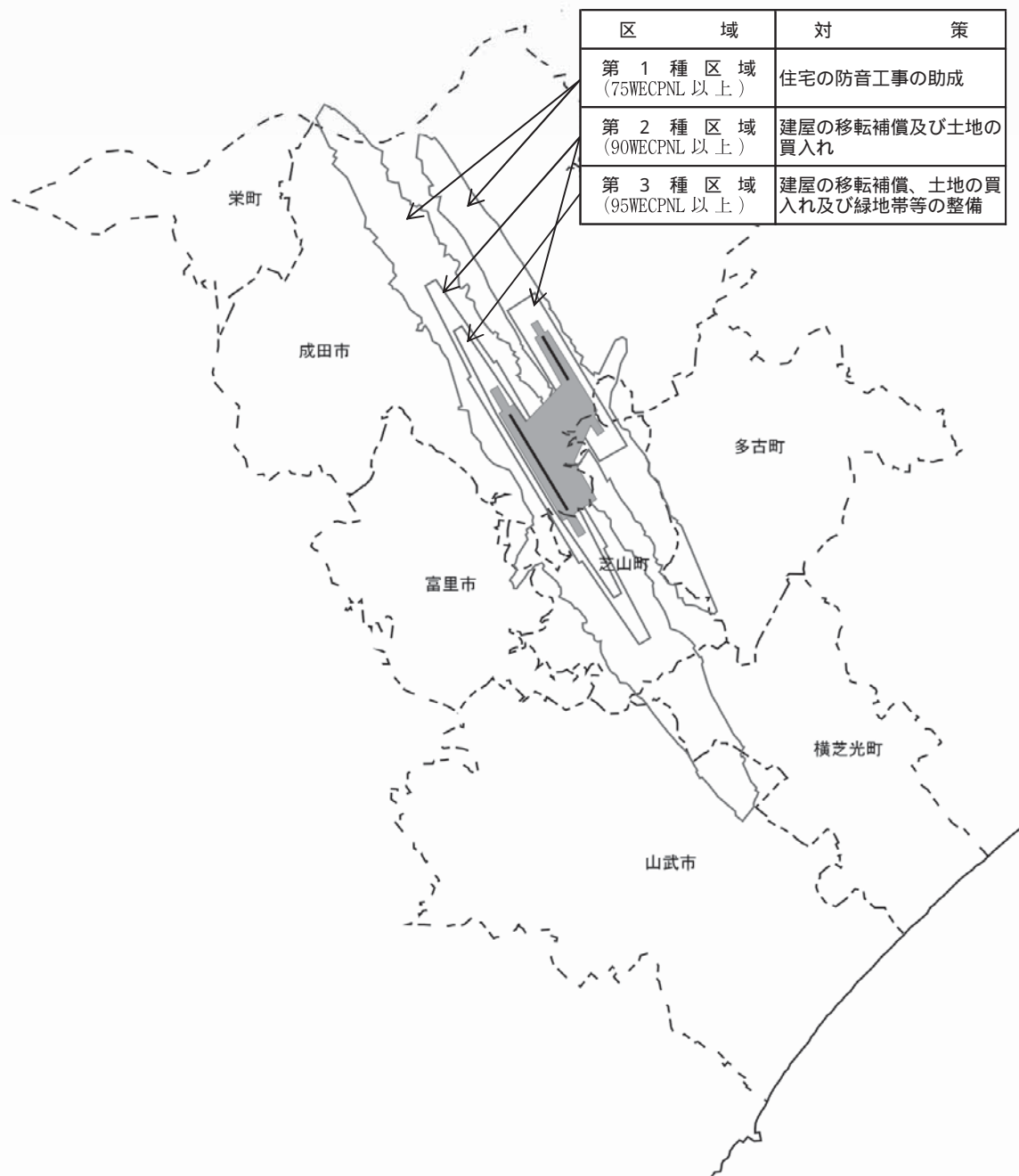
(イ) 下総飛行場周辺航空機騒音実態調査結果

調査期間：18年10月20日～11月2日

| No. | 調査地点(施設)名 | 日平均騒音発生回数 | 1機ごとの騒音ピークレベルの最大値(dB) | 調査期間中のパワー平均(dB) | WECPNL | |
|-----|----------------|-----------|-----------------------|-----------------|--------|-------|
| | | | | | 調査期間平均 | 年間推定値 |
| 1 | 鎌ヶ谷市民体育館 | 20 | 101.8 | 93.9 | 80.0 | 79.8 |
| 2 | 鎌ヶ谷小学校 | 12 | 89.0 | 73.4 | 57.4 | 57.2 |
| 3 | 富士地区消防小屋 | 16 | 89.5 | 72.4 | 57.7 | 57.5 |
| 4 | わたなべ幼稚園 | 23 | 91.3 | 82.2 | 68.9 | 68.7 |
| 5 | 咲が丘小学校 | 27 | 89.0 | 75.6 | 63.0 | 62.8 |
| 6 | 沼南公民館 | 21 | 84.1 | 75.6 | 62.0 | 62.6 |
| 7 | 沼南老人福祉センター | 22 | 86.5 | 78.5 | 65.1 | 65.7 |
| 8 | 塚崎運動場 | 19 | 84.7 | 72.6 | 58.6 | 59.2 |
| 9 | 宮後青年館 | 23 | 88.9 | 76.9 | 63.7 | 64.3 |
| 10 | 松戸市クリーンセンター() | 18 | 82.0 | 72.6 | 58.2 | 58.8 |

松戸市クリーンセンターの調査期間は12月6日～12月19日。

オ 成田空港騒音区域指定図

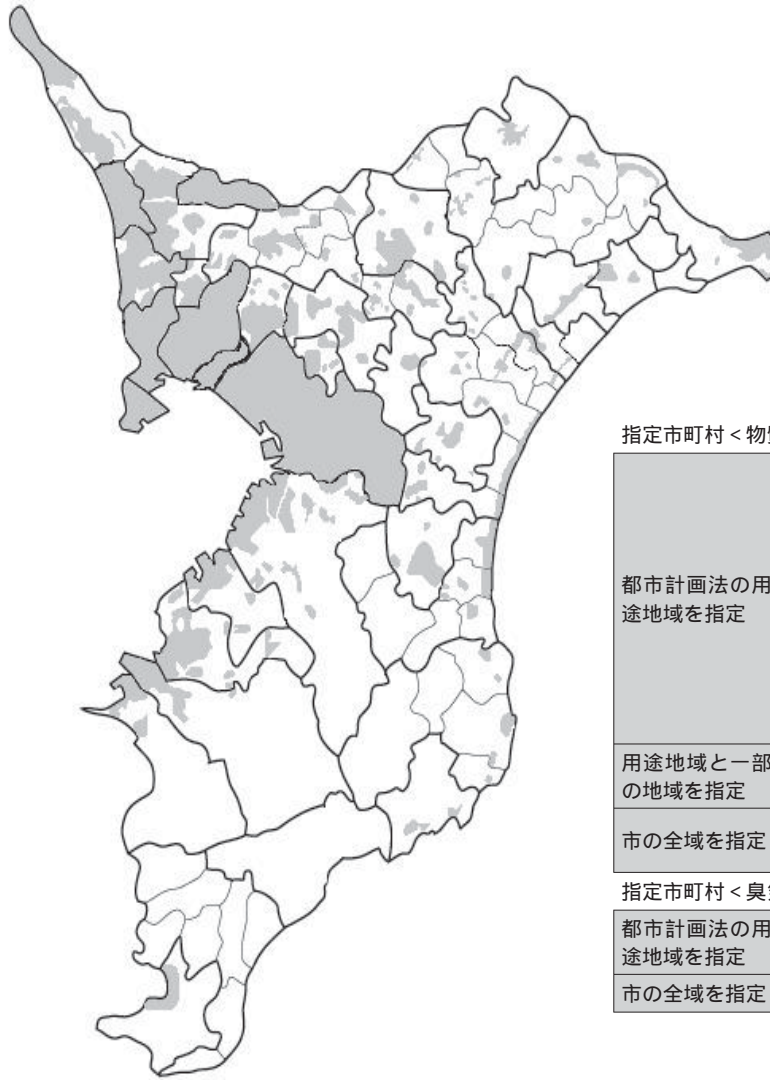


成田国際空港株式会社は、平成18年7月10日、国土交通省に平行滑走路北伸整備による2,500m化に関する飛行場変更許可申請を行い、国土交通大臣より9月11日付けで許可が下りたことを受け、同月15日に着工した。(平成22年3月末供用開始予定)

また、横風滑走路については、円卓会議の結論により平行滑走路完成後、環境への影響などを調査した上で改めて地域に提案することとなっている。なお、それまでの間は当面地上通路として整備する。

(5) 悪臭公害

ア 悪臭防止法に基づく指定地域図



指定市町村<物質濃度規制>

| | |
|---------------|---|
| 都市計画法の用途地域を指定 | 館山市、木更津市、茂原市、成田市、佐倉市、東金市、旭市、柏市、勝浦市、市原市(工業専用地域)、鴨川市、鎌ヶ谷市、君津市、富津市、浦安市、四街道市、袖ヶ浦市、八街市、印西市、白井市、富里市、匝瑳市、山武市、いすみ市、酒々井町、印旛村、本埜村、栄町、多古町、東庄町、大網白里町、九十九里町、芝山町、横芝光町、一宮町、長生村、白子町 |
| 用途地域と一部の地域を指定 | 銚子市、野田市、香取市、御宿町 |
| 市の全域を指定 | 千葉市、市川市、船橋市、流山市、我孫子市 |

指定市町村<臭気指数規制>

| | |
|---------------|---------------|
| 都市計画法の用途地域を指定 | 市原市(工業専用地域以外) |
| 市の全域を指定 | 松戸市、習志野市、八千代市 |

イ 特定悪臭物質の規制基準

(ア) 敷地境界

| 物質名 | 規制基準(ppm) | 物質名 | 規制基準(ppm) |
|---------------|-----------|-------------|-----------|
| アンモニア | 1 | イソバレルアルデヒド | 0.003 |
| メチルメルカプタン | 0.002 | イソブタノール | 0.9 |
| 硫化水素 | 0.02 | 酢酸エチル | 3 |
| 硫化メチル | 0.01 | メチルイソブチルケトン | 1 |
| 二硫化メチル | 0.009 | トルエン | 10 |
| トリメチルアミン | 0.005 | スチレン | 0.4 |
| アセトアルデヒド | 0.05 | キシレン | 1 |
| プロピオンアルデヒド | 0.05 | プロピオン酸 | 0.03 |
| ノルマルブチルアルデヒド | 0.009 | ノルマル酪酸 | 0.001 |
| イソブチルアルデヒド | 0.02 | ノルマル吉草酸 | 0.0009 |
| ノルマルバレリルアルデヒド | 0.009 | イソ吉草酸 | 0.001 |

(イ) 排出口

| |
|--|
| $q = 0.108 \times He^2 \times Cm$ q : 流量(温度 0、1 気圧の状態に換算した $m^3/時$) He : 補正された排出口高さ(m) Cm : 上記敷地境界での規制基準(ppm) アンモニア、硫化水素、トリメチルアミン、プロピオンアルデヒド、ノルマルブチルアルデヒド、イソブチルアルデヒド、ノルマルバレリルアルデヒド、イソバレルアルデヒド、イソブタノール、酢酸エチル、メチルイソブチルケトン、トルエン、キシレン、の13物質が対象。 |
|--|

(ウ) 排水水

| 物質名 | 規制基準 | 規制基準濃度 (mg/) | | |
|-----------|--------------------------|--------------------------|---|--------------------------|
| | 排水水量 (m ³ /秒) | 0.001m ³ /秒以下 | 0.001m ³ /秒を超え 0.1m ³ /秒以下 | 0.1m ³ /秒を超える |
| メチルメルカプタン | | 0.03 | 0.007 | *0.001 |
| 硫化水素 | | 0.1 | 0.02 | 0.005 |
| 硫化メチル | | 0.3 | 0.07 | 0.01 |
| 二硫化メチル | | 0.6 | 0.1 | 0.03 |

- (注) 1. *メチルメルカプタンについては、当分の間0.002mg/ とします。
2. 千葉市・船橋市は独自に基準を定めています。

ウ 臭気指数規制に係る区域区分及び規制基準

| 区域区分 | 臭気指数 (敷地境界) |
|-------------------|-------------|
| A A 区域 特に保全を図る地域 | 10 |
| A 区域 住居系地域 | 12 |
| B 区域 工場・商店・住居混在地域 | 13 |
| C 区域 工業系地域 | 14 |

エ 三点比較式臭袋法による指導目標値 (臭気濃度)

| 地域の区分 | | 排出口 | 敷地境界 |
|--------------------------|--|---------|------|
| 地域 | 該当地域 | | |
| 住居系地域 | 第1種低層住居専用地域、 第2種低層住居専用地域、 第1種中高層住居専用地域、 第2種中高層住居専用地域、 第1種住居地域、 第2種住居地域及び準住居地域 | 500程度 | 15程度 |
| 工場・ 商店・ 住居混 在地域 | 近隣商業地域、商業地域、 準工業地域、未指定地域 (工業団地を除く) | 1,000程度 | 20程度 |
| 工業系 地域 | 工業地域、工業専用地域、 工業団地 | 2,000程度 | 25程度 |

(6) 化学物質

ア ダイオキシン類に係る環境基準

| 媒体 | 基準値 |
|-------|-------------------------------|
| 大気 | 0.6pg-TEQ / m ³ 以下 |
| 水質 | 1 pg-TEQ / 以下 |
| 水底の底質 | 150pg-TEQ / g以下 |
| 土壌 | 1,000pg-TEQ / g以下 |

イ ダイオキシン類測定結果

(ア) 大気環境調査結果

単位：pg-TEQ/m³

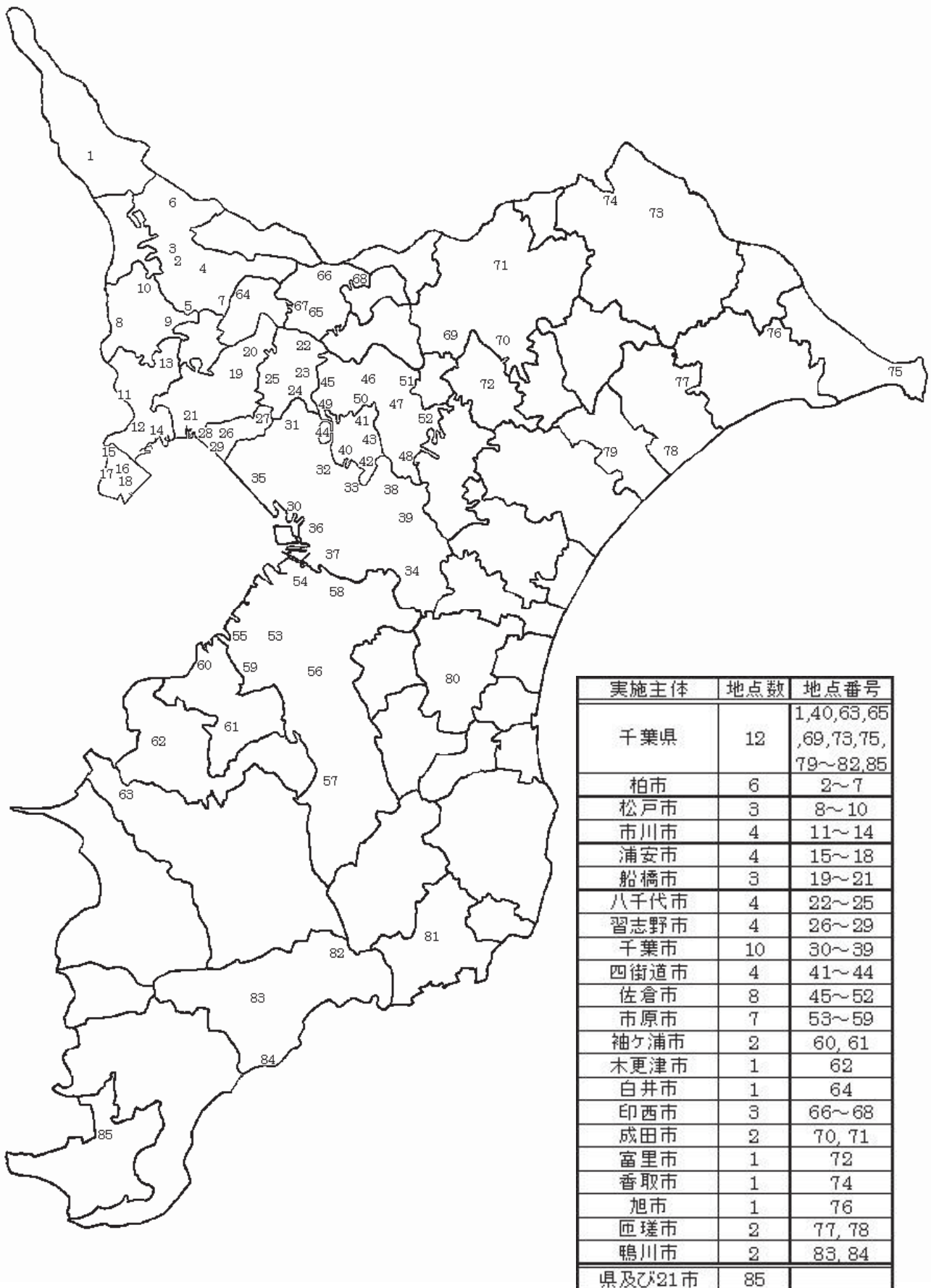
| 地点No. | 実施主体 | 調査地点 | 年間 平均値 | 環境基準 適否 | 測定時期 |
|-------|--------|------------|-----------|------------|------|
| 1 | 千葉県 | 野田市野田 | 0.074 | 適 | 夏冬2回 |
| 2 | 柏市 | 柏市永楽台 | 0.091 | 適 | 四季4回 |
| 3 | | 柏市旭町 | 0.083 | 適 | 四季4回 |
| 4 | | 柏市大津ヶ丘 | 0.077 | 適 | 四季4回 |
| 5 | | 柏市しいの木台 | 0.093 | 適 | 四季4回 |
| 6 | | 柏市大室 | 0.087 | 適 | 四季4回 |
| 7 | | 柏市藤ヶ谷 | 0.094 | 適 | 四季4回 |
| 8 | | 松戸市 | 松戸市根本 | 0.093 | 適 |
| 9 | 松戸市五香西 | | 0.071 | 適 | 四季4回 |
| 10 | 松戸市二ツ木 | | 0.073 | 適 | 四季4回 |
| 11 | 市川市 | 市川市新田 | 0.078 | 適 | 四季4回 |
| 12 | | 市川市富浜 | 0.073 | 適 | 四季4回 |
| 13 | | 市川市大野町 | 0.096 | 適 | 四季4回 |
| 14 | | 市川市高谷 | 0.085 | 適 | 四季4回 |
| 15 | 浦安市 | 浦安市当代島 | 0.077 | 適 | 四季4回 |
| 16 | | 浦安市猫実 | 0.079 | 適 | 四季4回 |
| 17 | | 浦安市富士見 | 0.083 | 適 | 四季4回 |
| 18 | | 浦安市今川 | 0.085 | 適 | 四季4回 |
| 19 | 船橋市 | 船橋市高根台 | 0.060 | 適 | 四季4回 |
| 20 | | 船橋市金堀町 | 0.067 | 適 | 四季4回 |
| 21 | | 船橋市南本町 | 0.088 | 適 | 毎月1回 |
| 22 | 八千代市 | 八千代市米本 | 0.087 | 適 | 夏冬2回 |
| 23 | | 八千代市村上 | 0.12 | 適 | 夏冬2回 |
| 24 | | 八千代市勝田台 | 0.077 | 適 | 夏冬2回 |
| 25 | | 八千代市高津 | 0.068 | 適 | 夏冬2回 |
| 26 | 習志野市 | 習志野市鷺沼台 | 0.053 | 適 | 四季4回 |
| 27 | | 習志野市東習志野 | 0.062 | 適 | 四季4回 |
| 28 | | 習志野市谷津 | 0.064 | 適 | 四季4回 |
| 29 | | 習志野市秋津 | 0.062 | 適 | 四季4回 |
| 30 | 千葉市 | 千葉市中央区千葉港 | 0.053 | 適 | 四季4回 |
| 31 | | 千葉市花見川区花見川 | 0.052 | 適 | 四季4回 |
| 32 | | 千葉市稲毛区山王町 | 0.080 | 適 | 四季4回 |
| 33 | | 千葉市若葉区千城台北 | 0.15 | 適 | 四季4回 |
| 34 | | 千葉市緑区平川町 | 0.076 | 適 | 四季4回 |
| 35 | | 千葉市美浜区真砂 | 0.045 | 適 | 四季4回 |
| 36 | | 千葉市中央区今井 | 0.048 | 適 | 四季4回 |
| 37 | | 千葉市中央区南生実 | 0.064 | 適 | 四季4回 |
| 38 | | 千葉市若葉区谷当町 | 0.057 | 適 | 四季4回 |
| 39 | | 千葉市若葉区野呂町 | 0.066 | 適 | 四季4回 |
| 40 | | 千葉県 | 四街道市鹿渡 | 0.066 | 適 |
| 41 | 四街道市 | 四街道市千代田 | 0.076 | 適 | 四季4回 |
| 42 | | 四街道市和田 | 0.083 | 適 | 四季4回 |
| 43 | | 四街道市みそら | 0.070 | 適 | 四季4回 |

単位：pg-TEQ/m³

| 地点No. | 実施主体 | 調査地点 | 年間 平均値 | 環境基準 適否 | 測定時期 |
|-------|---------|----------|-----------|------------|------|
| 44 | | 四街道市鹿放ヶ丘 | 0.12 | 適 | 四季4回 |
| 45 | 佐倉市 | 佐倉市井野 | 0.063 | 適 | 夏冬2回 |
| 46 | | 佐倉市江原新田 | 0.24 | 適 | 夏冬2回 |
| 47 | | 佐倉市城 | 0.087 | 適 | 夏冬2回 |
| 48 | | 佐倉市岩富町 | 0.073 | 適 | 夏冬2回 |
| 49 | | 佐倉市上志津 | 0.069 | 適 | 夏冬2回 |
| 50 | | 佐倉市吉見 | 0.058 | 適 | 夏冬2回 |
| 51 | | 佐倉市将門町 | 0.058 | 適 | 夏冬2回 |
| 52 | | 佐倉市直弥 | 0.076 | 適 | 夏冬2回 |
| 53 | 市原市 | 市原市廿五里 | 0.056 | 適 | 四季4回 |
| 54 | | 市原市八幡 | 0.063 | 適 | 四季4回 |
| 55 | | 市原市姉崎 | 0.053 | 適 | 四季4回 |
| 56 | | 市原市松崎 | 0.091 | 適 | 四季4回 |
| 57 | | 市原市平野 | 0.089 | 適 | 四季4回 |
| 58 | | 市原市辰己台西 | 0.070 | 適 | 四季4回 |
| 59 | 市原市有秋台西 | 0.047 | 適 | 四季4回 | |
| 60 | 袖ヶ浦市 | 袖ヶ浦市長浦 | 0.095 | 適 | 四季4回 |
| 61 | | 袖ヶ浦市横田 | 0.048 | 適 | 四季4回 |
| 62 | 木更津市 | 木更津市請西 | 0.049 | 適 | 夏冬2回 |
| 63 | 千葉県 | 君津市久保 | 0.055 | 適 | 夏冬2回 |
| 64 | 白井市 | 白井市中 | 0.097 | 適 | 夏冬2回 |
| 65 | 千葉県 | 印西市高花 | 0.079 | 適 | 夏冬2回 |
| 66 | 印西市 | 印西市大森 | 0.025 | 適 | 夏冬2回 |
| 67 | | 印西市木刈 | 0.033 | 適 | 夏冬2回 |
| 68 | | 印西市小林 | 0.024 | 適 | 夏冬2回 |
| 69 | 千葉県 | 成田市加良部 | 0.053 | 適 | 夏冬2回 |
| 70 | 成田市 | 成田市大清水 | 0.061 | 適 | 夏冬2回 |
| 71 | | 成田市幡谷 | 0.063 | 適 | 夏冬2回 |
| 72 | 富里市 | 富里市七栄 | 0.11 | 適 | 夏冬2回 |
| 73 | 千葉県 | 香取市大倉 | 0.042 | 適 | 夏冬2回 |
| 74 | 香取市 | 香取市佐原口 | 0.056 | 適 | 夏冬2回 |
| 75 | 千葉県 | 銚子市唐子 | 0.031 | 適 | 夏冬2回 |
| 76 | 旭市 | 旭市松ヶ谷 | 0.032 | 適 | 夏冬2回 |
| 77 | 匝瑳市 | 匝瑳市椿 | 0.068 | 適 | 四季4回 |
| 78 | | 匝瑳市今泉 | 0.044 | 適 | 四季4回 |
| 79 | 千葉県 | 横芝光町横芝 | 0.082 | 適 | 夏冬2回 |
| 80 | 千葉県 | 茂原市高師 | 0.098 | 適 | 夏冬2回 |
| 81 | 千葉県 | 勝浦市小羽戸 | 0.036 | 適 | 夏冬2回 |
| 82 | 千葉県 | 鴨川市清澄 | 0.040 | 適 | 夏冬2回 |
| 83 | 鴨川市 | 鴨川市成川 | 0.067 | 適 | 夏冬2回 |
| 84 | | 鴨川市東江見 | 0.041 | 適 | 夏冬2回 |
| 85 | 千葉県 | 館山市亀ヶ原 | 0.044 | 適 | 夏冬2回 |
| 平均 | | | 0.071 | | |

(備考) 市町名は、調査開始日時点での名称である。

(ア) 別図 ダイオキシン類大気環境調査地点(平成18年度)



(イ) 公共用水域水質・底質調査結果(18年度)

別表1 公共用水域の水質・底質に係る調査結果(河川)

単位:水質(pg-TEQ/L) 底質(pg-TEQ/g)

| | 水域名 | 測定地点名 | 水質 | 底質 | 水質調査日数 | 調査主体 |
|-----------|--------|----------|-------|------|--------|--------|
| 江戸川 | 江戸川 | 江戸川水門 | 0.18 | 0.52 | 年1回 | 国土交通省 |
| 江戸川流入河川 | 坂川 | 弁天橋 | 0.31 | 4.7 | 年1回 | 松戸市 |
| | 新坂川 | さかね橋 | 0.30 | 1.8 | 年2回 | 県及び松戸市 |
| | 六間川 | 古ヶ崎排水機場 | 0.22 | 45 | 年1回 | 県 |
| | 国分川 | 須和田橋 | 0.20 | - | 年2回 | |
| | 真間川 | 根本水門 | 0.12 | 0.87 | 年2回 | 県及び市川市 |
| | 大柏川 | 浅間橋 | 0.32 | 4.0 | 年1回 | 県 |
| 利根川 | 利根川 | 水郷大橋(佐原) | 0.1 | 2 | 年1回 | 国土交通省 |
| 手賀沼流入河川 | 亀成川 | 亀成橋 | 0.25 | - | 年2回 | 県 |
| | 金山落 | 名内橋 | 0.43 | - | 年2回 | |
| | 染井入落 | 染井新橋 | 0.12 | 3.1 | 年2回 | 柏市 |
| | 大津川 | 上沼橋 | 0.11 | 2.4 | 年2回 | |
| | 大堀川 | 北柏橋 | 0.10 | 0.69 | 年2回 | |
| 印旛沼流入河川 | 鹿島川 | 岩富橋 | 0.32 | - | 年2回 | 県 |
| | | 下泉橋 | 0.23 | 0.42 | 年4回 | 千葉市 |
| | 手繰川 | 無名橋 | 0.19 | - | 年2回 | 県 |
| | 師戸川 | 師戸橋 | 0.52 | - | 年2回 | |
| | 神崎川 | 神崎橋 | 0.38 | 2.0 | 年2回 | |
| | 桑納川 | 桑納橋 | 0.22 | - | 年2回 | |
| 印旛放水路(上流) | 八千代橋 | 0.16 | - | 年2回 | | |
| 利根川流入河川 | 長門川 | 長門橋 | 0.28 | - | 年2回 | 県及び成田市 |
| | 根本名川 | 新川水門 | 0.30 | 15 | 年2回 | |
| | 派川根本名川 | 根本名川橋 | 0.23 | - | 年2回 | 県 |
| | 大須賀川 | 関橋 | 0.24 | - | 年2回 | |
| | | 黄金橋 | 0.22 | - | 年2回 | |
| | 横利根川 | 横利根閘門 | 0.13 | 3.5 | 年1回 | |
| | 与田浦川 | 与田浦橋 | 0.35 | - | 年2回 | |
| | 小野川 | 小野川水門 | 0.097 | 14 | 年2回 | |
| | 黒部川 | 迎田橋 | 0.30 | - | 年2回 | |
| | | 中央大橋 | 0.23 | - | 年2回 | |
| | | 黒部川水門 | 0.29 | - | 年2回 | |
| | 清水川 | 山川橋 | 0.44 | - | 年2回 | |
| | | 清水橋 | 0.44 | 1.9 | 年2回 | |
| | 忍川 | 富川地先 | 0.34 | - | 年2回 | |
| 高田川 | 白石取水場 | 0.50 | - | 年2回 | | |

| | 水域名 | 測定地点名 | 水質 | 底質 | 水質調査日数 | 調査主体 |
|------------|--------|--------|--------|--------|--------|-------|
| 九十九里海域流入河川 | 七間川 | 元禄橋 | 0.17 | 0.29 | 年1回 | 県 |
| | 新川 | 干潟大橋 | 0.19 | - | 年2回 | 県及び旭市 |
| | | 駒込堰 | 0.29 | - | 年2回 | |
| | 栗山川 | 粟嶋橋 | 0.16 | - | 年2回 | |
| | | 木戸橋 | 0.35 | - | 年2回 | |
| | 高谷川 | 与平橋 | 0.18 | - | 年2回 | |
| | 木戸川 | 小池橋 | 0.051 | - | 年1回 | |
| | | 道面橋 | 0.27 | - | 年2回 | |
| | 作田川 | 龍宮大橋 | 0.20 | - | 年2回 | |
| | 真亀川 | 真亀橋 | 0.26 | - | 年2回 | |
| | 南白亀川 | 観音堂橋 | 0.37 | - | 年2回 | |
| | 一宮川 | 昭和橋 | 0.12 | - | 年2回 | |
| | | 北川橋 | 0.17 | - | 年1回 | |
| 中之橋 | | 0.11 | - | 年2回 | | |
| 南房総海域流入河川 | 夷隅川 | 増田橋 | 0.065 | - | 年1回 | 県 |
| | | 江東橋 | 0.18 | - | 年2回 | |
| | 袋倉川 | まるまん橋 | 0.049 | 5.0 | 年1回 | |
| | 加茂川 | 石田橋 | 0.092 | - | 年1回 | |
| 川尻川 | 川尻橋 | 0.096 | 0.20 | 年1回 | | |
| 東京湾内房流入河川 | 汐入川 | 東田橋 | 0.21 | - | 年2回 | |
| | | 要橋 | 0.19 | - | 年2回 | |
| | 平久里川 | 平成橋 | 0.17 | - | 年2回 | |
| | 増間川 | 池田橋 | 0.053 | 6.2 | 年1回 | |
| | 染川 | 川向橋 | 0.099 | 0.24 | 年2回 | |
| 東京湾内湾流入河川 | 小糸川 | 人見橋 | 0.21 | 0.81 | 年2回 | 袖ヶ浦市 |
| | 矢那川 | 平川橋 | 0.066 | - | 年1回 | |
| | | 富士見橋 | 0.33 | - | 年2回 | |
| | 小櫃川 | 小櫃橋 | 0.19 | 0.42 | 年2回 | 木更津市 |
| | | 椿橋 | 0.089 | - | 年2回 | |
| | 養老川 | 持田崎橋 | 0.023 | 0.12 | 年1回 | 市原市 |
| | | 浅井橋 | 0.071 | 0.12 | 年1回 | |
| | | 養老大橋 | 0.19 | 0.13 | 年1回 | |
| | 村田川 | 新村田橋 | 0.055 | 0.20 | 年1回 | 千葉市 |
| | | 高本谷橋 | 0.18 | 0.59 | 年4回 | |
| | 都川 | 都橋 | 0.12 | 0.53 | 年4回 | |
| 葎川 | 日本橋 | 0.058 | 0.73 | 年4回 | | |
| 印旛放水路(下流) | 新花見川橋 | 0.17 | 5.6 | 年4回 | 船橋市 | |
| 海老川 | 八千代橋 | 0.12 | 13 | 年1回 | | |
| | 河川平均値 | | 0.21 | 4.3 | | |
| | 5 6 水域 | 7 3 地点 | 7 3 地点 | 3 2 地点 | | |

注：年間に複数回測定している場合は、平均値を記載した。

別表2 公共用水域の水質・底質に係る調査結果（湖沼）

単位：水質（pg-TEQ/L） 底質（pg-TEQ/g）

| | 水域名 | 測定地点名 | 水質 | 底質 | 水質調査日数 | 調査主体 |
|------|---------|---------|-------|-----|--------|------|
| 印旛沼 | 印旛沼 | 阿宗橋 | 0.21 | - | 年2回 | 県 |
| | | 上水道取水口下 | 0.59 | 20 | 年2回 | |
| | | 北印旛沼中央 | 0.52 | - | 年2回 | |
| 手賀沼 | 手賀沼 | 手賀沼中央 | 0.26 | - | 年2回 | 柏市 |
| | | 下手賀沼中央 | *1.2 | 6.6 | 年2回 | |
| 高滝ダム | 高滝ダム貯水池 | 坂下橋 | 0.055 | - | 年1回 | 県 |
| | | 加茂橋下流部 | 0.13 | 15 | 年1回 | 市原市 |
| 亀山ダム | 亀山ダム貯水池 | 堤体直上流部 | 0.058 | - | 年2回 | 県 |
| | 湖沼平均値 | | 0.38 | 14 | | |
| | 4水域 | 8地点 | 8地点 | 3地点 | | |

注：*印は、環境基準値超過を示す。
年間に複数回測定している場合は、平均値を記載した。

別表3 公共用水域の水質・底質に係る調査結果（海域）

単位：水質（pg-TEQ/L） 底質（pg-TEQ/g）

| | 水域名 | 測定地点名 | 水質 | 底質 | 水質調査日数 | 調査主体 |
|-------|---------|-------|-------|-----|--------|------|
| 東京湾内湾 | 千葉港（甲） | 東京湾7 | 0.078 | - | 年1回 | 県 |
| | | 千葉1 | 0.049 | 21 | 年1回 | 千葉市 |
| | | 千葉2 | 0.054 | 31 | 年1回 | |
| | | 千葉3 | 0.050 | 38 | 年1回 | |
| | 東京湾（1） | 東京湾17 | - | 16 | - | 県 |
| | 東京湾（3） | 船橋1 | 0.067 | 11 | 年1回 | 船橋市 |
| | 東京湾（9） | 千葉4 | 0.027 | 4.5 | 年1回 | 千葉市 |
| | 東京湾（11） | 東京湾C | - | 41 | - | 県 |
| 東京湾内房 | 東京湾（17） | 東京湾22 | 0.051 | - | 年1回 | |
| 九十九里 | 九十九里 | 太平洋1 | 0.049 | - | 年1回 | |
| 南房総 | 南房総 | 太平洋7 | 0.050 | - | 年1回 | |
| | 海域平均値 | | 0.053 | 23 | | |
| | 8水域 | 11地点 | 9地点 | 7地点 | | |

注：年間に複数回測定している場合は、平均値を記載した。

別表4 公共用水域（湖沼）の水質の基準超過地点に係る再調査結果

単位：水質（pg-TEQ/L）

| 水域名 | 測定地点名 | 水質 | 調査年月日 | 調査主体 |
|-----|--------|------|-----------|------|
| 手賀沼 | 下手賀沼中央 | 1.7 | H18. 8. 1 | 県 |
| | | 0.28 | H18.12.13 | |

(ウ) 地下水調査結果(18年度)

単位：pg-TEQ/L

| 実施主体 | 地点No. | 測定地点 | 調査結果 |
|------|-------|-------------|-------|
| 千葉県 | 1 | 松戸市下矢切 | 0.050 |
| | 2 | 成田市前林 | 0.048 |
| | 3 | 佐倉市上勝田 | 0.048 |
| | 4 | 流山市鱈ヶ崎 | 0.048 |
| | 5 | 鴨川市四方木 | 0.048 |
| | 6 | 印西市小林 | 0.048 |
| | 7 | 南房総市白浜町白浜 | 0.049 |
| | 8 | 匝瑳市八日市場八 | 0.048 |
| | 9 | 香取市岩部 | 0.048 |
| | 10 | 山武市松尾町古和 | 0.048 |
| | 11 | いすみ市札森 | 0.048 |
| | 12 | 酒々井町尾上 | 0.048 |
| | 13 | 芝山町高田 | 0.048 |
| | 14 | 横芝光町芝崎 | 0.049 |
| | 15 | 白子町八斗 | 0.048 |
| | 16 | 鋸南町竜島 | 0.048 |
| 千葉市 | 17 | 千葉市中央区南生実町 | 0.022 |
| | 18 | 千葉市中央区寒川町 | 0.022 |
| | 19 | 千葉市美浜区幸町 | 0.022 |
| | 20 | 千葉市美浜区高浜 | 0.023 |
| | 21 | 千葉市花見川区長作町 | 0.022 |
| | 22 | 千葉市花見川区幕張本郷 | 0.022 |
| | 23 | 千葉市稲毛区小深町 | 0.022 |
| | 24 | 千葉市稲毛区作草部町 | 0.022 |
| | 25 | 千葉市若葉区多部田町 | 0.022 |
| | 26 | 千葉市若葉区若松町 | 0.022 |
| | 27 | 千葉市緑区東山科町 | 0.022 |
| | 28 | 千葉市緑区越智町 | 0.022 |
| 船橋市 | 29 | 船橋市大神保町 | 0.022 |
| 松戸市 | 30 | 松戸市栄町西 | 0.065 |
| | 31 | 松戸市紙敷 | 0.066 |
| 成田市 | 32 | 成田市新田 | 0.069 |
| | 33 | 成田市大室 | 0.070 |
| | 34 | 成田市幡谷 | 0.069 |
| 柏市 | 35 | 柏市大室 | 0.079 |
| | 36 | 柏市旭町 | 0.078 |
| 印西市 | 37 | 印西市大森 | 0.18 |
| 平均値 | | | 0.047 |

(工) 土壤調査結果 (18年度)

単位: pg-TEQ/g

| 実施主体 | 調査区分 | 地点No. | 測定地点 | 調査結果 |
|------|-------|-------|-------------------|--------|
| 千葉県 | 一般環境 | 1 | 木更津市高坂公園 | 1.1 |
| | 一般環境 | 2 | 市原市大岬公園 | 4.2 |
| | 一般環境 | 3 | 流山市総合運動公園アスレチック広場 | 9.7 |
| | 一般環境 | 4 | 鎌ヶ谷市陸上競技場 | 6.5 |
| | 一般環境 | 5 | 南房総市立富浦小学校 | 0.31 |
| | 一般環境 | 6 | 南房総市千倉総合運動公園 | 0.86 |
| | 一般環境 | 7 | 香取市粉名口児童公園 | 2.1 |
| | 一般環境 | 8 | 香取市立八都小学校 | 0.50 |
| | 一般環境 | 9 | 印旛村立平賀小学校 | 1.7 |
| | 一般環境 | 10 | 本埜スポーツプラザ(サッカー場) | 1.4 |
| | 一般環境 | 11 | 東庄町羽計台公園 | 1.5 |
| | 一般環境 | 12 | 九十九里町豊海公民館跡地 | 1.0 |
| | 一般環境 | 13 | 長生村立八積保育所 | 0.49 |
| | 一般環境 | 14 | 白子町立白潟保育所 | 1.0 |
| | 一般環境 | 15 | 長南町菅陸上競技場 | 0.41 |
| | 一般環境 | 16 | 大多喜町総合運動公園 | 0.86 |
| | 発生源周辺 | 17 | 木更津市桜井公園 | 4.1 |
| | 発生源周辺 | 18 | 市原市浅間森公園 | 2.1 |
| | 発生源周辺 | 19 | 市原市椎津第二公園 | 10 |
| | 発生源周辺 | 20 | 流山市花輪城址公園 | 5.2 |
| | 発生源周辺 | 21 | 鎌ヶ谷市北中沢コミュニティセンター | 1.1 |
| | 発生源周辺 | 22 | 南房総市立朝夷小学校 | 0.13 |
| | 発生源周辺 | 23 | 香取市立伊地山幼稚園 | 1.4 |
| | 発生源周辺 | 24 | 香取市立山田中学校 | 1.4 |
| | 発生源周辺 | 25 | 東庄町小南 | 19 |
| | 発生源周辺 | 26 | 大多喜町立西畑小学校 | 0.51 |
| 千葉市 | 一般環境 | 27 | 千葉市中央区浜野町 | 4.9 |
| | 一般環境 | 28 | 千葉市中央区星久喜町 | 2.2 |
| | 一般環境 | 29 | 千葉市美浜区高浜 | 0.58 |
| | 一般環境 | 30 | 千葉市美浜区真砂 | 8.4 |
| | 一般環境 | 31 | 千葉市花見川区花見川 | 2.7 |
| | 一般環境 | 32 | 千葉市花見川区幕張町 | 0.15 |
| | 一般環境 | 33 | 千葉市稲毛区轟町 | 2.6 |
| | 一般環境 | 34 | 千葉市稲毛区園生町 | 2.9 |
| | 一般環境 | 35 | 千葉市若葉区多部田町 | 0.0098 |
| | 一般環境 | 36 | 千葉市若葉区千城台西 | 3.0 |
| | 一般環境 | 37 | 千葉市緑区土気町 | 0.85 |
| | 一般環境 | 38 | 千葉市緑区越智町 | 2.2 |
| 船橋市 | 一般環境 | 39 | 船橋市立大穴中学校 | 3.3 |

| 実施主体 | 調査区分 | 地点No. | 測定地点 | 調査結果 |
|------|------|-------|-------------------|--------|
| 市川市 | 一般環境 | 40 | 市川市国府台スポーツセンター | 13 |
| 成田市 | 一般環境 | 41 | 成田市八生第一スポーツ広場 | 0.054 |
| | 一般環境 | 42 | 成田市永福寺 | 0.49 |
| | 一般環境 | 43 | 成田市立小御門小学校 | 0.67 |
| 旭市 | 一般環境 | 44 | 旭市中央児童公園 | 0.13 |
| 習志野市 | 一般環境 | 45 | 習志野市実籾2丁目児童遊園 | 7.1 |
| 柏市 | 一般環境 | 46 | 柏市立手賀東小学校 | 3.9 |
| | 一般環境 | 47 | 柏市立高柳西小学校 | 12 |
| 八千代市 | 一般環境 | 48 | 八千代市立睦中学校 | 1.1 |
| | 一般環境 | 49 | 県立八千代東高等学校 | 0.13 |
| | 一般環境 | 50 | 八千代市立大和田南小学校 | 0.063 |
| 印西市 | 一般環境 | 51 | 印西市立小林北小学校 | 0.0023 |
| 匝瑳市 | 一般環境 | 52 | 匝瑳市かぶざと児童遊園 | 0.31 |
| | 一般環境 | 53 | 匝瑳市のさかふれあいスポーツランド | 0.57 |
| | | | 平均値 | 2.9 |