

第3章 事業実施想定区域及びその周囲の概況

3.1 自然的状況

調査区域における自然的状況を把握するにあたり、事業実施想定区域が該当する対象自治体（市川市、松戸市、鎌ヶ谷市、柏市、白井市、船橋市の6市）と、その周辺として八千代市、印西市を加えた範囲（前述の図 2.3-1（2））を調査区域（以下、「事業実施想定区域及びその周囲」という。）として把握しました。

3.1.1 気象、大気質、騒音、振動その他の大気に係る環境の状況

1) 気象の状況

事業実施想定区域に最も近い気象観測地点としては、船橋地域気象観測所があげられ、船橋市薬園台に位置しています。気象の概況は、表 3.1-1、表 3.1-2 及び図 3.1-1 に、船橋地域気象観測所の位置は、図 3.1-2 に示すとおりです。

平成 28 年の平均をみると、平均気温は 16.0℃、月間降水量は 129.2mm、平均風速は 1.8m/秒(最大風速：6.6m/秒)となっており、最多風向は北東となっています。また、過去 10 年間の平均をみると、平均気温は 15.6℃、年間降水量の平均は 1,518.0mm、平均風速は 1.9m/秒(最大風速：9.2m/秒)となっており、最多風向は北東となっています。

表 3.1-1 船橋地域気象観測所における観測結果(平成 28 年)

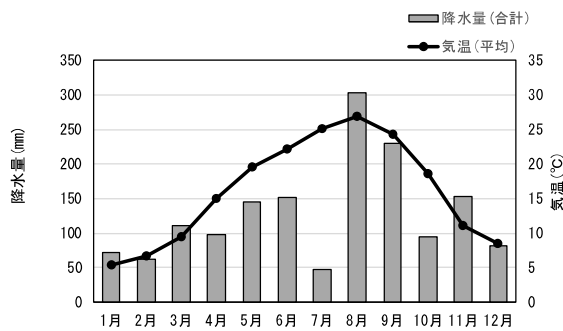
項目		月												平均
		1月	2月	3月	4月	5月	6月	7月	8月	9月	10月	11月	12月	
気温 (℃)	平均	5.3	6.6	9.5	15.0	19.5	22.1	25.1	26.9	24.2	18.5	11.0	8.4	16.0
	最高	15.8	20.1	20.6	24.9	31.4	32.6	35.8	37.9	32.9	32.2	20.5	19.8	27.0
	最低	-3.2	-1.6	0.4	3.1	11.3	12.0	18.7	20.7	17.6	8.8	-1.1	-1.3	7.1
降水量(mm)		72.0	62.5	111.5	98.5	145.0	151.5	48.0	303.0	230.0	94.5	152.5	81.0	129.2
風速 (m/秒)	平均	1.6	1.8	1.9	2.2	2.2	1.7	1.7	2.1	1.6	1.5	1.6	1.7	1.8
	最大	6.4	7.9	5.8	7.9	7.4	5.8	5.3	9.4	4.6	6.2	5.5	7.5	6.6
最多風向		北北西 北東	北北西 北西 北東	北東	北東	南南西	南南西	北東	北東	北東	北北西	北北西	北北西	—

出典：「気象統計情報」（平成29年3月現在、気象庁ホームページ）

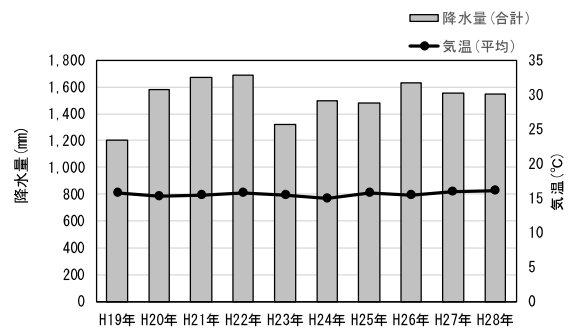
表 3.1-2 船橋地域気象観測所における観測結果(経年変化)

項目	年											
	H19年	H20年	H21年	H22年	H23年	H24年	H25年	H26年	H27年	H28年	平均	
気温 (°C)	平均	15.7	15.2	15.5	15.7	15.4	15	15.7	15.4	15.9	16.0	15.6
	最高	37.1	36.5	33.2	36.9	36	35.2	39	35.5	36.6	37.9	36.4
	最低	-1.5	-2.8	-2.4	-3.4	-3.8	-4.7	-3.1	-3.5	-3.4	-3.2	-3.2
降水量(mm)	1203.0	1582.5	1675.0	1687.0	1322.0	1493.0	1482.0	1632.5	1553.0	1550.0	1518.0	
風速 (m/秒)	平均	1.8	1.8	1.9	1.9	1.9	1.9	1.9	1.9	1.9	1.8	1.9
	最大	9	9.4	8.8	10.3	9.4	9.1	9.8	8.4	8.5	9.4	9.2
最多風向	南東	北東	北東	南南西	南	南南西	北北西	北西	北東	北東	—	

出典：「気象統計情報」(平成29年3月現在、気象庁ホームページ)



平成28年



経年変化

出典：「気象統計情報」(平成29年3月現在、気象庁ホームページ)を基に作成

図 3.1-1 船橋地域気象観測所における観測結果

2) 大気質の状況

事業実施想定区域及びその周囲における大気環境常時監視測定局は、表 3.1-3 及び図 3.1-3 に示すとおりであり、一般環境大気測定局(以下、「一般局」という。)として 8 局、自動車排出ガス測定局(以下、「自排局」という。)として 3 局で測定されています。

表 3.1-3 大気環境常時監視測定局(平成 27 年度)

区分	No.	測定局名	所在地	測定項目										
				二酸化硫黄	窒素酸化物	一酸化炭素	光化学オキシダント	浮遊粒子状物質	微小粒子状物質	風向・風速	温度・湿度	日射	雨量	
一般局	1	松戸根本	根本 387-5	○	○		○	○	○	○	○	○	○	○
	2	松戸五香	五香西 2-40-10	○	○		○	○		○				
	3	市川大野	大野 2-1877	○	○		○	○	○	○				
	4	船橋豊富	金堀町 522-1	○	○		○	○		○				
	5	船橋丸山	丸山 5-25-1		○		○	○		○				
	6	船橋高根台	高根台 5-2-1	○	○		○	○	○	○				
	7	鎌ヶ谷軽井沢	軽井沢 2060-32	○	○		○	○	○	○	○			
	8	白井七次台	七次台 3-22		○		○	○		○				
自排局	9	松戸上本郷	上本郷 2234-5		○	○		○		○				
	10	市川市市川	市川 2-33-6		○	○		○						
	11	鎌ヶ谷初富	初富 924-6		○	○		○						

出典：「平成27年度大気環境常時測定結果」(平成28年8月 千葉県環境生活部大気保全課)

