

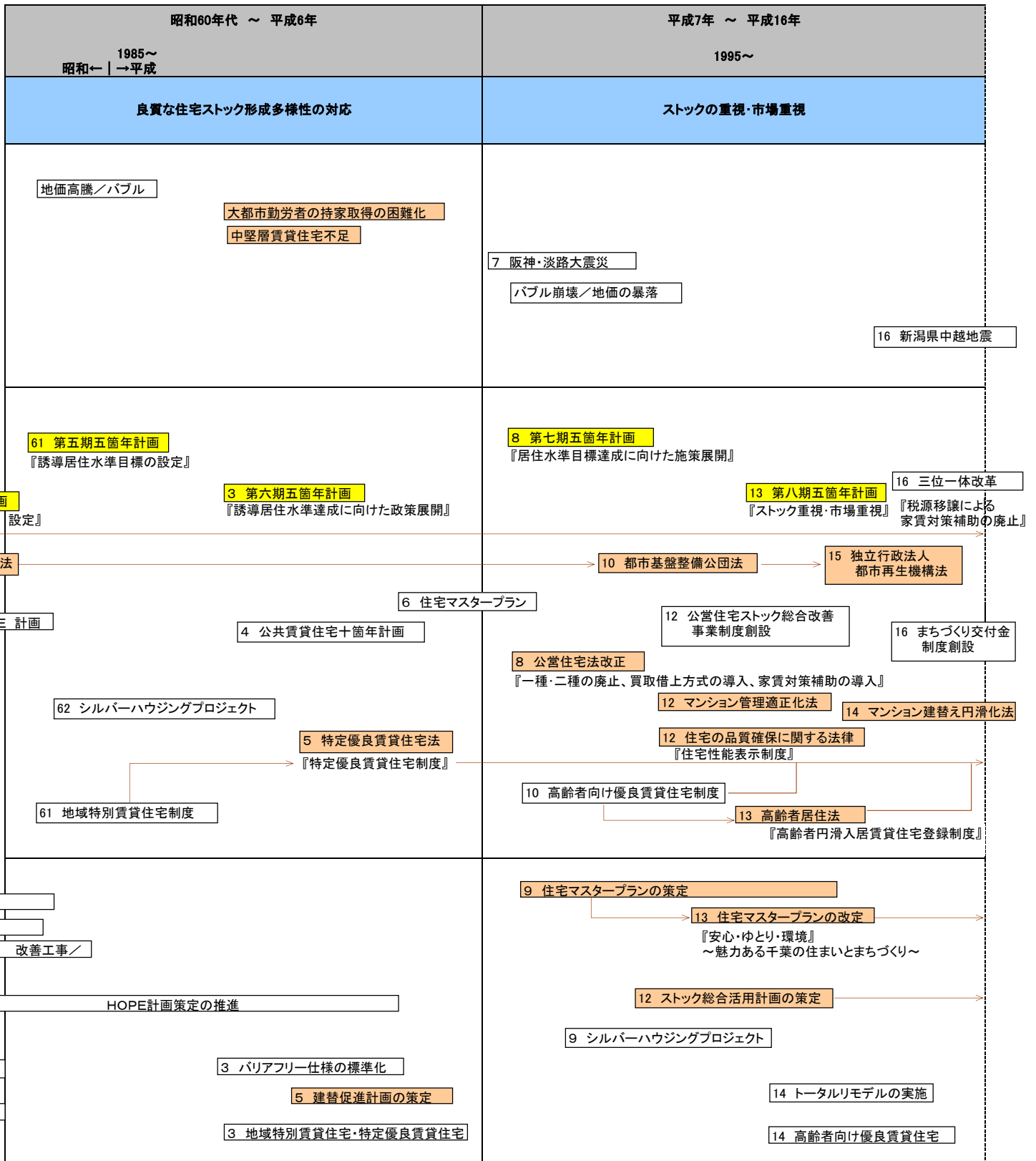
IV 參考資料

1. 住宅政策の変遷

住宅政策

| 年代 | 昭和20年代 1945～ | 昭和30年代 1955～ | 昭和40年代 1965～ | 昭和50年代 1975～ |
|----------------------|---|---|--|--|
| 住宅政策の方向性 | 絶対的な住宅不足への対応 | | 大都市への人口集中・世帯増への対応 | 量の重視から質の重視 |
| 住宅の実態 | <p>25 住宅不足340万戸</p> <p>27 住宅不足316万戸</p> <p>29 地方交付税制度</p> | <p>30 住宅不足272万戸</p> | <p>43 住宅難世帯360万戸</p> <p>43 全国的に住宅数が世帯数を上回る</p> <p>第一次オイルショック</p> <p>すべての都道府県で住宅数が世帯数を上回る</p> <p>第二次オイルショック</p> <p>公営住宅大量供給時代</p> | |
| 国の主要な住宅政策等の動向・公営住宅制度 | <p>25 住宅金融公庫法</p> <p>26 公営住宅法</p> | <p>30 日本住宅公団法</p> <p>34 公営住宅法改正 『収入超過者措置の導入・公営住宅の施策対象の縮小』</p> | <p>41 住宅建設計画法</p> <p>41 第一期五箇年計画 『一世帯一住宅の実現』</p> <p>40 地方住宅供給公社法</p> <p>44 公営住宅法改正 『建替規定の追加、用地費補助の廃止、家賃収入の導入』</p> | <p>51 第三期五箇年計画 『最低・平均居住水準目標の設定』</p> <p>46 第二期五箇年計画 『一人一室規模の住宅建設』</p> <p>56 第四期五箇年計画 『住環境水準の設定』</p> <p>56 住宅都市整備公団法</p> <p>58 HOPE 計画</p> <p>55 公営住宅法改正 『高齢者等の単身入居』</p> |
| 県の主要な住宅政策等の動向 | | <p>35 県営住宅管理条例の制定</p> <p>39 市町村営住宅建設事業補助金要綱の制定</p> | <p>40 住宅数が世帯数を上回る</p> <p>41 千葉ニュータウン着手</p> <p>44 県都市公社(現まちづくり公社)設立</p> <p>46 店舗併用県営住宅の建設</p> <p>47 県営住宅管理を県都市公社(現まちづくり公社)に委託</p> <p>47 成田ニュータウン着手</p> <p>49 住宅建設利子補給事業補助金交付要綱の制定</p> | <p>50 県営住宅管理戸数が1万戸を超える</p> <p>52 身体障害者向け住戸の併設</p> <p>53 居住水準向上のための改善</p> |

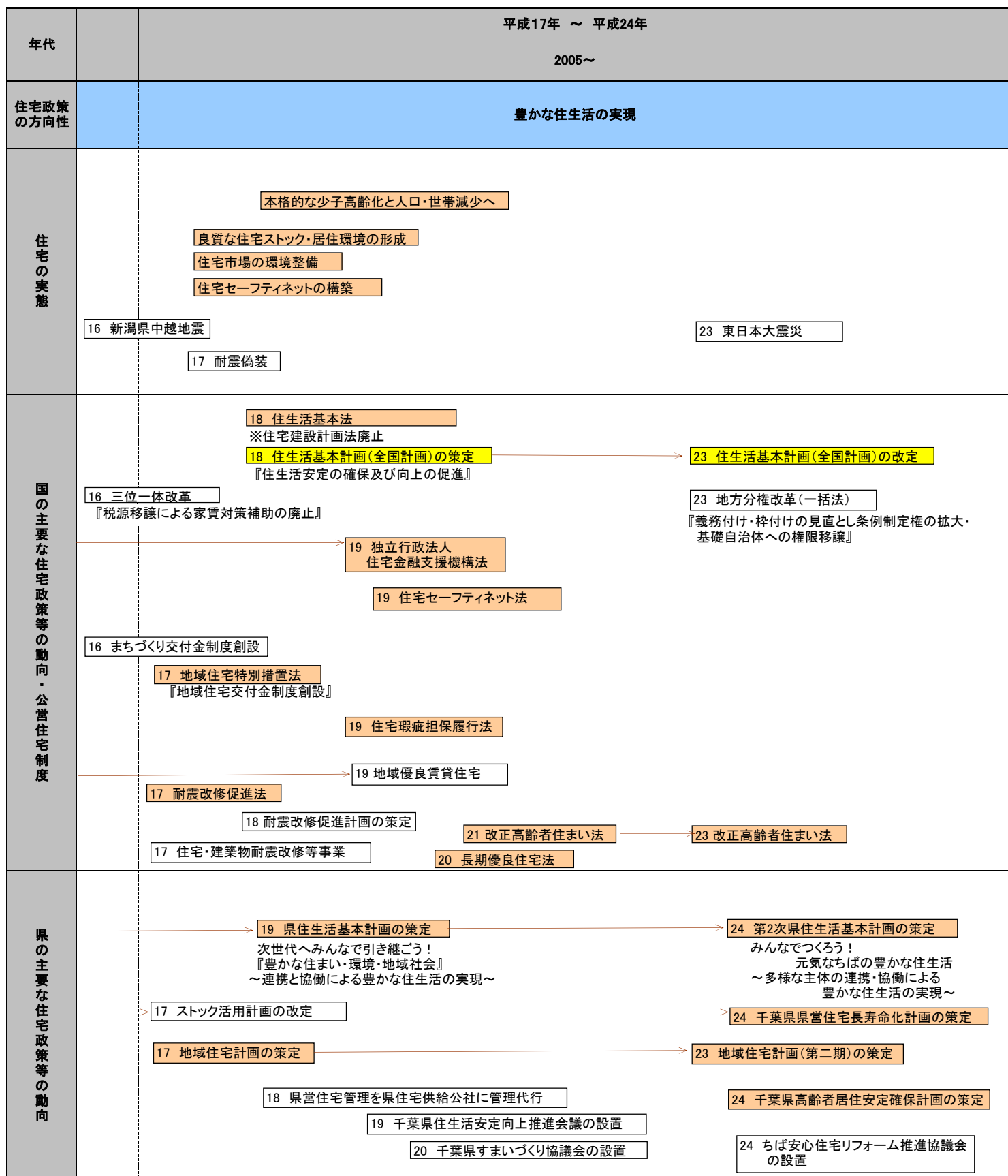
の変遷



注) 数字は制定等年次

住宅政策の変遷

平成24年10月

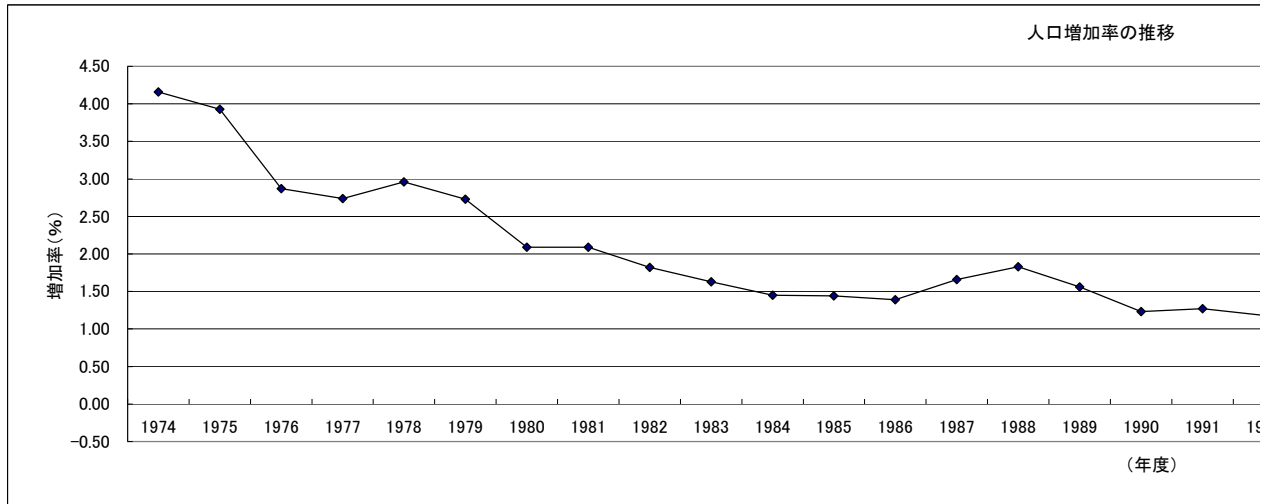


注) 数字は制定等年次

2. 千葉県の住宅建設事業等の推移

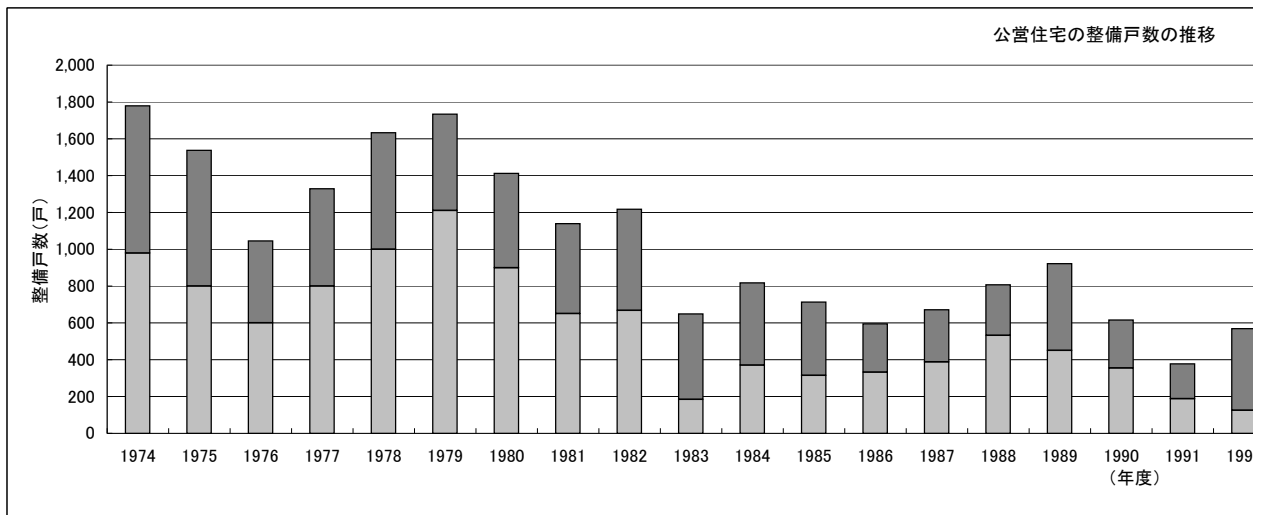
人口増加率

| 種別 \ 年度 | S. 49 | | S. 50 | | S. 55 | | | | | | S. 60 | | | | H. 1 | | | |
|---------|-------|------|-------|------|-------|------|------|------|------|------|-------|------|------|------|------|------|------|------|
| | 1974 | 1975 | 1976 | 1977 | 1978 | 1979 | 1980 | 1981 | 1982 | 1983 | 1984 | 1985 | 1986 | 1987 | 1988 | 1989 | 1990 | 1991 |
| 増加率% | 4.16 | 3.93 | 2.87 | 2.74 | 2.96 | 2.73 | 2.09 | 2.09 | 1.82 | 1.63 | 1.45 | 1.44 | 1.39 | 1.66 | 1.83 | 1.56 | 1.23 | 1.27 |

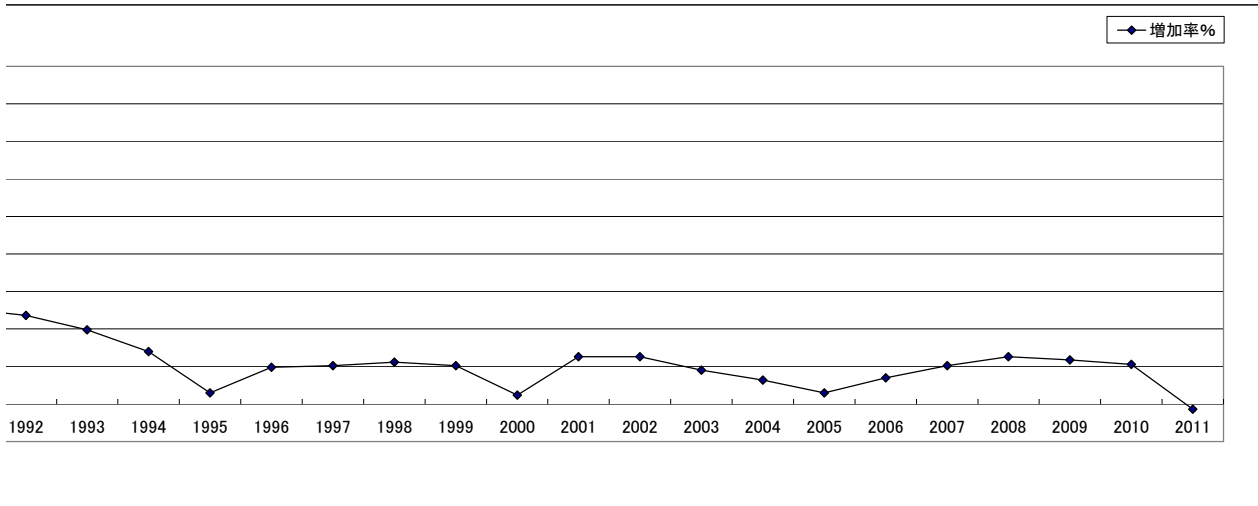


公営住宅の建設戸数

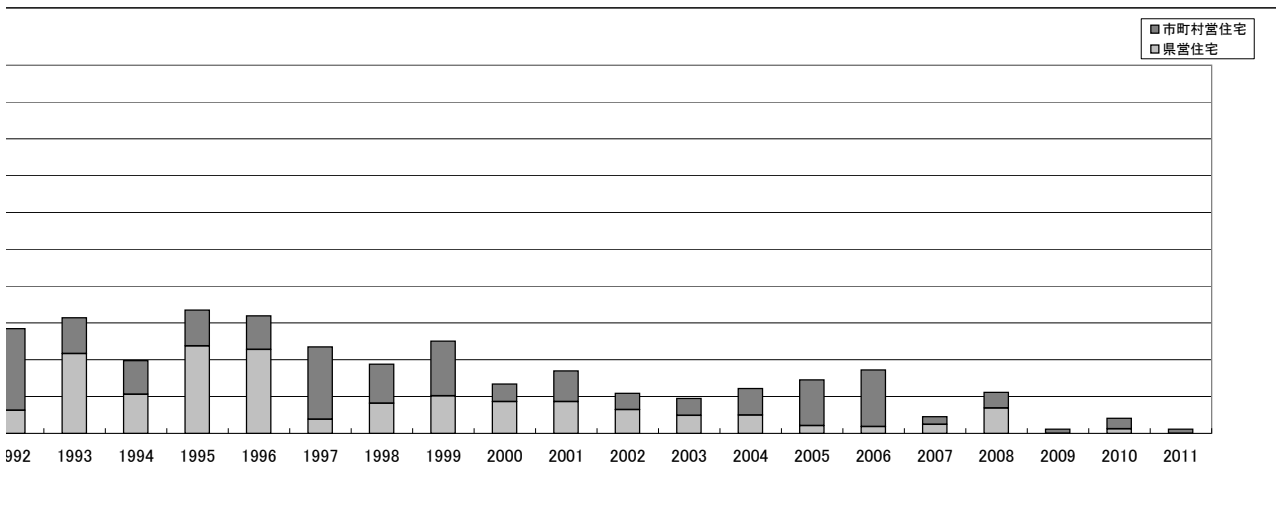
| 種別 \ 年度 | 1974 | 1975 | 1976 | 1977 | 1978 | 1979 | 1980 | 1981 | 1982 | 1983 | 1984 | 1985 | 1986 | 1987 | 1988 | 1989 | 1990 | 1991 |
|---------|-------|-------|-------|-------|-------|-------|-------|-------|-------|------|------|------|------|------|------|------|------|------|
| 県営住宅 | 980 | 800 | 600 | 800 | 1,000 | 1,210 | 900 | 650 | 668 | 184 | 371 | 314 | 332 | 387 | 532 | 451 | 354 | 187 |
| 市町村営住宅 | 799 | 738 | 445 | 529 | 633 | 524 | 512 | 490 | 550 | 464 | 447 | 399 | 262 | 284 | 275 | 471 | 262 | 191 |
| 合計 | 1,779 | 1,538 | 1,045 | 1,329 | 1,633 | 1,734 | 1,412 | 1,140 | 1,218 | 648 | 818 | 713 | 594 | 671 | 807 | 922 | 616 | 378 |



| H. 5 | | | | | H. 10 | | | | | H. 15 | | | | | H. 20 | | | | | |
|------|------|------|------|------|-------|------|------|------|------|-------|------|------|------|------|-------|------|------|------|-------|--|
| 1992 | 1993 | 1994 | 1995 | 1996 | 1997 | 1998 | 1999 | 2000 | 2001 | 2002 | 2003 | 2004 | 2005 | 2006 | 2007 | 2008 | 2009 | 2010 | 2011 | |
| 1.18 | 0.99 | 0.70 | 0.15 | 0.49 | 0.51 | 0.56 | 0.51 | 0.12 | 0.63 | 0.63 | 0.45 | 0.32 | 0.15 | 0.35 | 0.51 | 0.63 | 0.59 | 0.53 | -0.07 | |



| | | | | | | | | | | | | | | | | | | | |
|------|------|------|------|------|------|------|------|------|------|------|------|------|------|------|------|------|------|------|------|
| 1992 | 1993 | 1994 | 1995 | 1996 | 1997 | 1998 | 1999 | 2000 | 2001 | 2002 | 2003 | 2004 | 2005 | 2006 | 2007 | 2008 | 2009 | 2010 | 2011 |
| 126 | 433 | 212 | 475 | 456 | 76 | 163 | 204 | 172 | 172 | 128 | 98 | 99 | 41 | 36 | 48 | 138 | 0 | 24 | 0 |
| 443 | 194 | 182 | 194 | 182 | 394 | 212 | 297 | 96 | 167 | 90 | 91 | 144 | 249 | 308 | 42 | 84 | 22 | 57 | 22 |
| 569 | 627 | 394 | 669 | 638 | 470 | 375 | 501 | 268 | 339 | 218 | 189 | 243 | 290 | 344 | 90 | 222 | 22 | 81 | 22 |



3. 千葉県の住宅建設五箇年計画の実績

(1) 第一期～第五期住宅建設五箇年計画実績表

| 区分 | | 第一期 (S41～45年度) | | | 第二期 (S46～50年度) | | | 第三期 (S51～55年度) | | |
|---------------|------|----------------|---------|--------|----------------|---------|--------|----------------|---------|--------|
| | | 計画戸数 | 実績 | 達成率 | 計画戸数 | 実績 | 達成率 | 計画戸数 | 実績 | 達成率 |
| 公営住宅 | 公営住宅 | 8,500 | 7,777 | 91.5% | 13,800 | 10,088 | 73.1% | 10,000 | 7,277 | 72.8% |
| | 改良住宅 | 1,000 | 264 | 26.4% | 0 | 12 | - | - | - | - |
| 公社住宅 | | 7,355 | 5,055 | 68.7% | 9,000 | 7,150 | 79.4% | 8,000 | 5,161 | 64.5% |
| 公庫住宅 | | 53,045 | 36,029 | 67.9% | 60,000 | 69,467 | 115.8% | 112,000 | 139,799 | 124.8% |
| 公団住宅 | | 46,600 | 48,957 | 105.1% | 67,000 | 45,363 | 67.7% | 50,000 | 18,467 | 36.9% |
| その他住宅 | | 24,700 | 21,430 | 86.8% | 20,000 | 16,839 | 84.2% | 20,000 | 9,693 | 48.5% |
| 公的(政府施策)住宅(計) | | 141,200 | 119,512 | 84.6% | 169,800 | 148,919 | 87.7% | 200,000 | 180,397 | 90.2% |
| 民間自力建設住宅 | | 209,800 | 235,200 | 112.1% | 222,000 | 306,936 | 138.3% | 200,000 | 221,870 | 110.9% |
| 調整戸数 | | 1,500 | - | - | 8,200 | - | - | - | - | - |
| 合計 | | 351,000 | 354,712 | 101.1% | 391,800 | 455,855 | 116.3% | 400,000 | 402,267 | 100.6% |

(2) 第六期住宅建設五箇年計画実績表 (H3～7年度)

| 区分 | 計画戸数 | 実績 | 達成率 |
|----------|---------|---------|--------|
| 公営住宅 | 5,600 | 6,691 | 119.5% |
| 県営住宅 | 1,800 | 1,433 | 79.6% |
| 市町村営住宅 | 2,200 | 1,561 | 71.0% |
| 地域特別賃貸住宅 | 1,600 | 3,697 | 231.1% |
| 改良住宅 | 200 | 0 | 0.0% |
| 公庫住宅 | 134,800 | 140,285 | 104.1% |
| 住宅供給公社 | 3,600 | 1,959 | 54.4% |
| 公団住宅 | 15,600 | 12,168 | 78.0% |
| 公的助成民間住宅 | 3,500 | 705 | 20.1% |
| その他住宅 | 11,180 | 2,378 | 21.3% |
| 公的住宅(計) | 170,880 | 162,227 | 94.9% |
| 民間資金住宅 | 215,120 | 249,263 | 115.9% |
| 総建設戸数 | 386,000 | 409,090 | 106.0% |

(注)

- 1 地域特別賃貸住宅は平成5年度より特定優良賃貸住宅に変更。
- 2 公庫住宅、民間資金住宅、総建設戸数は、住宅着工統計による。

(3) 第七期住宅建設五箇年計画実績表 (H8～12年度)

| 区分 | 計画戸数 | 実績 | 達成率 |
|-------------|---------|---------|-------|
| 特定優良賃貸住宅 | 10,500 | 2,943 | 28.0% |
| 高齢者向け優良賃貸住宅 | 200 | 0 | 0.0% |
| 公営住宅 | 3,600 | 2,147 | 59.6% |
| 県営住宅 | 1,750 | 963 | 55.0% |
| 市町村営住宅 | 1,850 | 1,184 | 64.0% |
| 住宅金融公庫融資住宅 | 134,300 | 125,929 | 93.8% |
| 住宅供給公社住宅 | 2,300 | 584 | 25.4% |
| 都市基盤整備公団住宅 | 7,650 | 3,939 | 51.5% |
| 公的助成民間住宅 | 1,170 | 699 | 59.7% |
| その他の公的資金住宅 | 9,200 | 1,343 | 14.6% |
| 公的資金住宅(計) | 166,620 | 137,000 | 82.2% |
| 民間資金による住宅 | 238,380 | 180,507 | 75.7% |
| 総建設戸数 | 405,000 | 317,507 | 78.4% |

(注)

- 1 特定優良賃貸住宅には、特定公共賃貸住宅、特定目的借上公共賃貸住宅を含む。
- 2 住宅金融公庫融資住宅には、特定優良賃貸住宅を含まない。
- 3 公的助成民間住宅は、特定賃貸住宅、農地所有者等賃貸住宅、市街地再開発による住宅、優良建築物等整備事業による住宅、住宅市街地総合整備事業による住宅等である。
- 4 その他の公的資金による住宅は、地方公共団体単独住宅、厚生年金住宅、公務員住宅等である。
- 5 高齢者向け優良賃貸住宅は、平成10年度に創設された。
- 6 公営住宅には、借上型を含む。また、12年度市町村営住宅に改良住宅等4戸を含む。

(単位：戸)

| 第四期 (S56～60年度) | | | 第五期 (S61～H 2 年度) | | |
|----------------|---------|-------|------------------|---------|--------|
| 計画戸数 | 実績 | 達成率 | 計画戸数 | 実績 | 達成率 |
| 7,100 | 4,727 | 66.6% | 5,600 | 3,745 | 66.9% |
| 50 | - | - | 50 | - | - |
| 8,500 | 3,697 | 43.5% | 9,000 | 4,252 | 47.2% |
| 128,300 | 114,844 | 89.5% | 103,500 | 112,039 | 108.3% |
| 40,000 | 5,835 | 14.6% | 12,900 | 8,449 | 65.5% |
| 16,050 | 4,772 | 29.7% | 6,950 | 4,602 | 66.2% |
| 200,000 | 133,875 | 66.9% | 138,000 | 133,087 | 96.4% |
| 160,000 | 156,161 | 97.6% | 147,000 | 319,739 | 217.5% |
| - | - | - | - | - | - |
| 360,000 | 290,036 | 80.6% | 285,000 | 452,826 | 158.9% |

(4) 第八期住宅建設五箇年計画実績表 (H13～17 年度)

| 区分 | 計画戸数 | | 実績 | | 達成率 | |
|-------------|---------------|-----------|---------------|---------|---------------|--------|
| | 建設 (新規・建替) | 増改築 | 建設 (新規・建替) | 増改築 | 建設 (新規・建替) | 増改築 |
| 特定優良賃貸住宅 | 8,400 | (150) | 630 | (0) | 7.5% | 0.0% |
| 高齢者向け優良賃貸住宅 | 2,500 | (2,475) | 52 | (1,981) | 2.1% | 80.0% |
| 公営住宅 | 3,000 | (950) | 1,609 | (578) | 53.6% | 60.8% |
| 県営住宅 | 1,000 | (650) | 538 | (411) | 53.8% | 63.2% |
| 市町村営住宅 | 2,000 | (300) | 1,071 | (167) | 53.6% | 55.7% |
| 改良住宅 | 110 | (150) | 0 | (85) | 0.0% | 56.7% |
| 住宅金融公庫融資住宅 | 125,900 | (12,800) | 67,915 | - | 53.9% | - |
| 住宅供給公社住宅 | 2,300 | (200) | 68 | (48) | 3.0% | 24.0% |
| 都市基盤整備公団住宅 | 2,300 | (2,600) | 2,052 | (2,665) | 89.2% | 102.5% |
| 公的助成民間住宅 | 2,160 | (0) | 547 | (0) | 25.3% | - |
| その他の公的資金住宅 | 5,900 | (625) | 706 | (78) | 12.0% | 12.5% |
| 公的資金住宅(計) | 150,270 | (19,750) | 73,511 | - | 48.9% | - |
| 民間資金による住宅 | 230,730 | (220,250) | 221,682 | - | 96.1% | - |
| 総建設戸数 | 381,000 | (240,000) | 295,223 | - | 77.5% | - |

(注)

- 1 特定優良賃貸住宅には、特定公共賃貸住宅、特定目的借上公共賃貸住宅を含む。
- 2 住宅金融公庫融資住宅には、特定優良賃貸住宅を含まない。
- 3 公的助成民間住宅は、特定賃貸住宅、農地所有者等賃貸住宅、市街地再開発による住宅、優良建築物等整備事業による住宅、住宅市街地総合整備事業による住宅等である。
- 4 その他の公的資金による住宅は、地方公共団体単独住宅、厚生年金住宅、雇用促進住宅、公務員住宅等である。
- 5 建設の戸数には、増改築を含まない。
- 6 増改築件数は、加齢に伴う身体機能の低下等に対応した改修工事件数を含む。
- 7 住宅金融公庫、公的資金住宅、民間資金による住宅及び総建設戸数の増改築件数は、加齢に伴う身体機能の低下等に対応した改修工事件数の補足ができないため未記入としている。

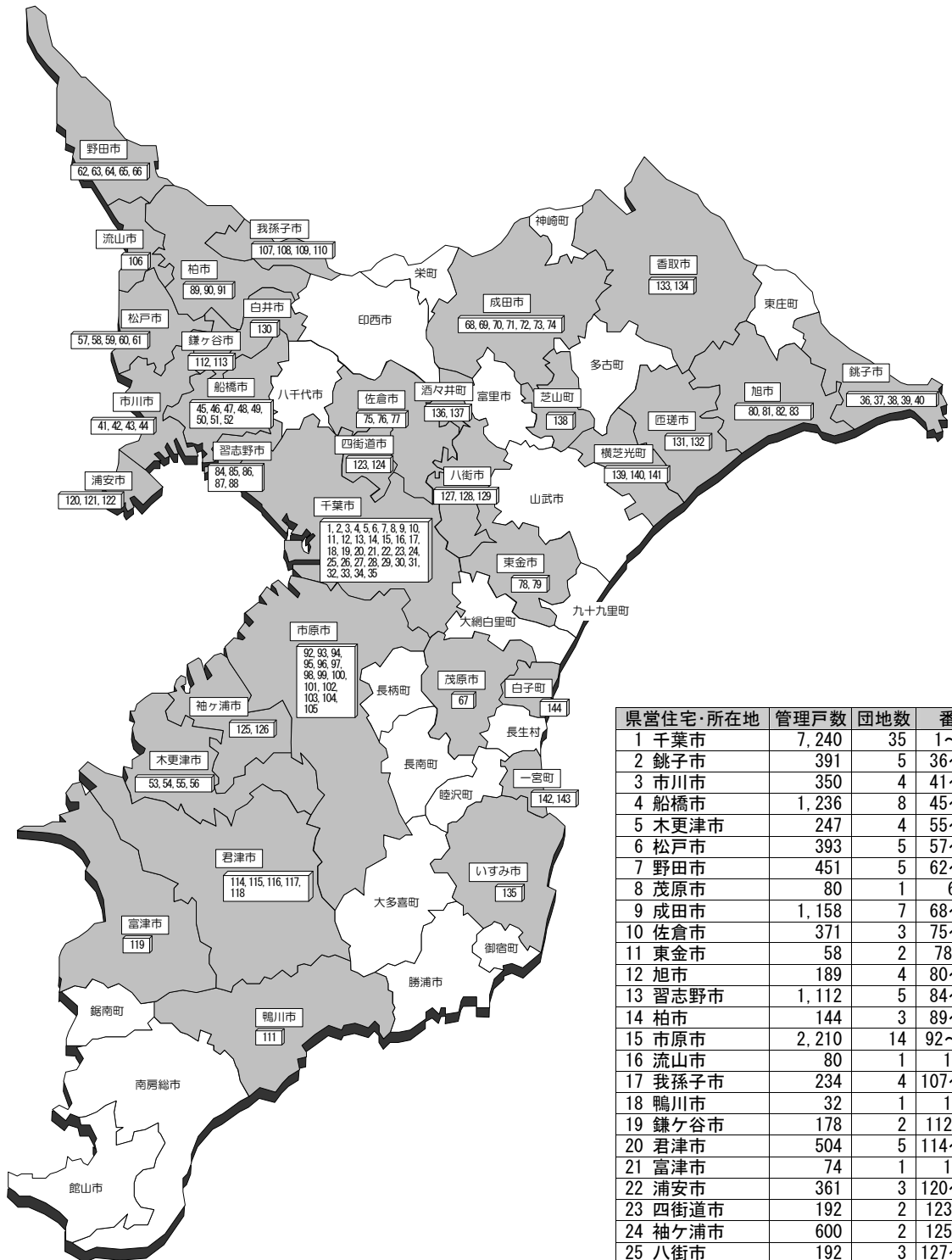
4. 千葉県住宅地区改良事業等年度別実績表

(単位：戸)

| 建設年数 | 建設戸数 | 県 | | | 千葉市 | | | 習志野市 | | | 柏市 | | | 銚子市 | | | 浦安市 | | | 四街道市 | | | 酒々井町 | | | | | | | | | | | |
|------|------|-----|-----|-----|------|-----|-----|------|----|-----|-----|----|----|-----|----|----|---------------|----|---|------|----|----|-------|----|------|---|---|--|--|--|--|--|--|--|
| | | 団地名 | 戸数 | 計 | 団地名 | 戸数 | 計 | 団地名 | 戸数 | 計 | 団地名 | 戸数 | 計 | 団地名 | 戸数 | 計 | 団地名 | 戸数 | 計 | 団地名 | 戸数 | 計 | 団地名 | 戸数 | 計 | | | | | | | | | |
| 35 | 118 | 轟 | 20 | 76 | 今井第一 | 24 | 42 | | | | | | | | | | | | | | | | | | | | | | | | | | | |
| | | 国府台 | 56 | | 今井第二 | 18 | | | | | | | | | | | | | | | | | | | | | | | | | | | | |
| 36 | 220 | 轟 | 48 | 128 | 今井第一 | 56 | 92 | | | | | | | | | | | | | | | | | | | | | | | | | | | |
| | | 国府台 | 80 | | 今井第二 | 36 | | | | | | | | | | | | | | | | | | | | | | | | | | | | |
| 37 | 312 | 轟 | 24 | 150 | 今井第一 | 96 | 114 | 東習志野 | 48 | 48 | | | | | | | | | | | | | | | | | | | | | | | | |
| | | 胡録台 | 72 | | 今井第二 | 18 | | | | | | | | | | | | | | | | | | | | | | | | | | | | |
| | | 平和 | 54 | | | | | | | | | | | | | | | | | | | | | | | | | | | | | | | |
| 38 | 352 | 国府台 | 48 | 204 | 今井第一 | 88 | 124 | 泉町 | 24 | 24 | | | | | | | | | | | | | | | | | | | | | | | | |
| | | 二宮 | 42 | | 今井第二 | 36 | | | | | | | | | | | | | | | | | | | | | | | | | | | | |
| | | 平和 | 114 | | | | | | | | | | | | | | | | | | | | | | | | | | | | | | | |
| 39 | 335 | 二宮 | 42 | 126 | 今井第一 | 128 | 137 | 泉町 | 48 | 48 | 高野台 | 24 | 24 | | | | | | | | | | | | | | | | | | | | | |
| | | 平和 | 36 | | 今井第二 | 9 | | | | | | | | | | | | | | | | | | | | | | | | | | | | |
| | | 住吉 | 48 | | | | | | | | | | | | | | | | | | | | | | | | | | | | | | | |
| 40 | 66 | 住吉 | 18 | 18 | | | | | | | 高野台 | 24 | 24 | | | | | | | 春日 | 24 | 24 | | | | | | | | | | | | |
| 41 | 48 | | | | | | | | | | 高野台 | 24 | 24 | | | | | | | | 春日 | 24 | 24 | | | | | | | | | | | |
| 42 | 88 | 南本町 | 40 | 40 | | | | | | | 高野台 | 24 | 24 | | | | | | | | 春日 | 24 | 24 | | | | | | | | | | | |
| 43 | 123 | 南本町 | 75 | 75 | | | | | | | | | | 川口町 | 48 | 48 | | | | | | | | | | | | | | | | | | |
| 49 | 12 | | | | 小仲台 | 12 | 12 | | | | | | | | | | | | | | | | | | | | | | | | | | | |
| 52 | 16 | | | | | | | | | | | | | | | | | | | | | | (小集落) | 16 | 16 | | | | | | | | | |
| 元 | 6 | | | | | | | | | | | | | | | | | | | | | | | | 猫実第3 | 6 | 6 | | | | | | | |
| 7 | 144 | 平和 | 144 | 144 | | | | | | | | | | | | | | | | | | | | | | | | | | | | | | |
| 計 | 1840 | 轟 | 92 | 961 | 今井第一 | 392 | 521 | 東習志野 | 48 | 120 | 高野台 | 96 | 96 | 川口町 | 48 | 48 | 猫実第3 (コミ住) | 6 | 6 | 春日 | 72 | 72 | | | 16 | | | | | | | | | |
| | | 国府台 | 184 | | 今井第二 | 117 | | 泉町 | 72 | | | | | | | | | | | | | | | | | | | | | | | | | |
| | | 胡録台 | 72 | | 小仲台 | 12 | | | | | | | | | | | | | | | | | | | | | | | | | | | | |
| | | 平和 | 348 | | | | | | | | | | | | | | | | | | | | | | | | | | | | | | | |
| | | 二宮 | 84 | | | | | | | | | | | | | | | | | | | | | | | | | | | | | | | |
| | | 住吉 | 66 | | | | | | | | | | | | | | | | | | | | | | | | | | | | | | | |
| | | 南本町 | 115 | | | | | | | | | | | | | | | | | | | | | | | | | | | | | | | |

5. 県営住宅分布図（平成24年 3月31日現在）

番号……次頁以降の県営住宅一覧の団地番号と一致する



| 県営住宅・所在地 | 管理戸数 | 団地数 | 番号 |
|----------|--------|-----|----------|
| 1 千葉市 | 7,240 | 35 | 1~35 |
| 2 銚子市 | 391 | 5 | 36~40 |
| 3 市川市 | 350 | 4 | 41~44 |
| 4 船橋市 | 1,236 | 8 | 45~54 |
| 5 木更津市 | 247 | 4 | 55~56 |
| 6 松戸市 | 393 | 5 | 57~61 |
| 7 野田市 | 451 | 5 | 62~66 |
| 8 茂原市 | 80 | 1 | 67 |
| 9 成田市 | 1,158 | 7 | 68~74 |
| 10 佐倉市 | 371 | 3 | 75~77 |
| 11 東金市 | 58 | 2 | 78, 79 |
| 12 旭市 | 189 | 4 | 80~83 |
| 13 習志野市 | 1,112 | 5 | 84~88 |
| 14 柏市 | 144 | 3 | 89~91 |
| 15 市原市 | 2,210 | 14 | 92~105 |
| 16 流山市 | 80 | 1 | 106 |
| 17 我孫子市 | 234 | 4 | 107~110 |
| 18 鴨川市 | 32 | 1 | 111 |
| 19 鎌ヶ谷市 | 178 | 2 | 112, 113 |
| 20 君津市 | 504 | 5 | 114~118 |
| 21 富津市 | 74 | 1 | 119 |
| 22 浦安市 | 361 | 3 | 120~122 |
| 23 四街道市 | 192 | 2 | 123, 124 |
| 24 袖ヶ浦市 | 600 | 2 | 125, 126 |
| 25 八街市 | 192 | 3 | 127~129 |
| 26 白井市 | 270 | 1 | 130 |
| 27 匝瑳市 | 68 | 2 | 131, 132 |
| 28 香取市 | 97 | 2 | 133, 134 |
| 29 いすみ市 | 50 | 1 | 135 |
| 30 酒々井町 | 350 | 2 | 136, 137 |
| 31 芝山町 | 82 | 1 | 138 |
| 32 横芝光町 | 198 | 3 | 139~141 |
| 33 一宮町 | 140 | 2 | 142, 143 |
| 34 白子町 | 52 | 1 | 144 |
| 合計 | 19,384 | 144 | |

6. 千葉県県営住宅一覧

平成24年3月31日現在

| 市町村 | 図面番号 | 団地 | 所在地 | 総戸数 | 建設年度(着工) | 入居年月 | 種別・構造別管理戸数 | | | | | | | | エレベーター | 公営 間取り | 改良・特 間取り | 浴 槽 釜 | 交通経路 | | |
|------------------|------|--------------------|--|--------|----------|------|------------|-------|-------|-------|-----|----|-------|-------|--------|-----------|-------------|---|--|--|--|
| | | | | | | | 準耐二階建 | | 中層耐火 | | | 高層 | | 小計 | | | | | | | |
| | | | | | | | 公営 | 改良 | 公営 | 改良 | その他 | 公営 | 公営 | 改良 | | | | | | その他 | |
| 1 千葉市計 | | | | 7,240 | 計 | | | 313 | | 5,365 | | | 1,562 | 7,240 | | | | | | | |
| 1 千 葉 市 | 1 | 松波 | 中央区松波2-24-3 2-24-4 | (小計) | | | | | | | | | (125) | (125) | | | | 有 | JR西千葉 駅から 徒歩5分 | | |
| | | | | H14 | H17 03 | | | | | | | | | | | | | | | | 6 6.9 6.4.5 6.4.9 6.4.5.4.5 6.6.9 6.5.7 6.6.1.5.6 6.5.8.5.5 7.3.5.7 |
| | | | | H17 | H19 10 | | | | | | | | | | 41 | 41 | | | | | |
| | 2 | 作草部 | 稲毛区作草部 1-20 1-21-1 1-22-1 1-23 | (小計) | | | | | | (41) | | | | (171) | (212) | | | | 有 | JR千葉駅 から千葉都 市モノレール 作草部駅下 車徒歩5分 | |
| | | | | H7 | H9 12 | | | | | | | | | | 57 | 57 | | | | | 6.5.5 6.5.5 6.6 6.7 6.5.4 6.6.4 6.5.5.4 6 6.5.6 6.5.2 6.4.9.5.6 |
| | | | | H10 | H12 10 | | | | | 41 | | | | | | 41 | | | | | |
| | | | | H13 | H15 10 | | | | | | | | | | 57 | 57 | | | | | |
| | | | | H16 | H18 10 | | | | | | | | | | 57 | 57 | | | | | |
| | 3 | 園生 | 稲毛区園生町450 | (小計) | | | | | (132) | | | | | (132) | | | | 有 | JR千葉駅 から千葉都 市モノレール スポーツ センター前 駅下車 徒歩5分 | | |
| | | | | H12 | H14 09 | | | | | 88 | | | | | | 88 | | | | | 6 6.5.8 6.6.4.4.1 6.5.4.6 6.6.4.1 |
| | | | | H14 | H16 04 | | | | | 44 | | | | | | 44 | | | | | |
| | 4 | 弥生 | 稲毛区弥生町4-27 | (小計) | | | | | | | | | (55) | (55) | | | | 有 | JR西千葉 駅から 徒歩7分 | | |
| | | | | H13 | H15 09 | | | | | | | | | | 55 | 55 | | | | | 6 6.5 6.5.4.5 |
| | 5 | 森 | 稲毛区森町1-13-2 | (小計) | | | | | | | | | | (102) | (102) | | | | 有 | JR西千葉 駅から 徒歩10分 | |
| | | | | H13 | H15 10 | | | | | | | | | | 60 | 60 | | | | | 6 6.5 6.5.5 6.5.2 6.5.5.1 |
| | | | | H16 | H18 10 | | | | | | | | | | 42 | 42 | | | | | |
| | 6 | 幕張 | 花見川区幕張町 1-7704-1 2-7703 2-7704-2 | (小計) | | | | | (444) | | | | | | (444) | | | | 無 | JR海浜幕 張駅から 徒歩15分 JR幕張駅 から徒歩20 分 | |
| | | | | S42 | S43 05 | | | | 40 | | | | | | 40 | | | | | | 6.4.5 6.4.5.3 6.6 |
| S43 | | | | S44 04 | | | | 136 | | | | | | 136 | | | | | | | |
| S44 | | | | S45 04 | | | | 154 | | | | | | 154 | | | | | | | |
| S45 | | | | S46 04 | | | | 114 | | | | | | 114 | | | | | | | |
| 7 | 海浜幕張 | 美浜区幕張西 2-2, 2-3 | (小計) | | | | | (360) | | | | | (360) | | | | 無 | JR幕張本郷駅 からバス3分幕張2 丁目下車徒歩2分 JR海浜幕張駅 からバス12分幕張2 丁目下車徒歩2分 | | | |
| | | | S47 | S48 06 | | | | 360 | | | | | | 360 | | | | | 6.4.5 6.4.5.3 | | |
| 8 | 幕張東 | 美浜区幕張西3-2 | (小計) | | | | | (288) | | | | | (288) | | | | 無 | JR幕張本郷 駅からバス5分幕 張西中学校下車 徒歩2分 JR海浜幕張 駅からバス10分幕 張西中学校下車 徒歩2分 | | | |
| | | | S48 | S50 07 | | | | 232 | | | | | | 232 | | | | | 6.4.5.3 6.6.4.5 | | |
| | | | S49 | S50 12 | | | | 56 | | | | | | 56 | | | | | | | |

| 市町村 | 図面番号 | 団地 | 所在地 | 総戸数 | 建設年度(着工) | 入居年月 | 種別・構造別管理戸数 | | | | | | | | | | エレベーター | 公営 間取り | 改良・特 質 間取り | 浴 槽 蓋 | 交通経路 | | | |
|------------------|------|---------------------------|---|------|----------|------|------------|-------|----|------|-------|-------|----|----|-----|-----|------------|-----------------------------|--|---|------|----|----|-----|
| | | | | | | | 木 造 | 準耐二階建 | | 中層耐火 | | | 高層 | 小計 | | | | | | | | | | |
| | | | | | | | | 公営 | 改良 | 公営 | 改良 | その他 | 公営 | 公営 | 改良 | その他 | | | | | | | | |
| | | | | | | | | | | | | | | | | | | | | | | 公営 | 改良 | その他 |
| 1 千 葉 市 | 9 | 海浜検見川 | 美浜区真砂5-22 | 180 | (小計) | | | | | | (180) | | | | | | 6, 4, 5, 3 | 無 | J R 検見川浜駅 からバス4分5 丁目19街区下車 徒歩2分 J R 新検見川駅 からバス4分5 丁目19街区下車 徒歩2分 | | | | | |
| | | | | | S 47 | S 48 | 04 | | | | | | | | | | | | | | | | | |
| | 10 | 検見川 | 美浜区磯辺4-17 | 330 | (小計) | | | | | | | (330) | | | | | | 6, 4, 5, 4, 5 6, 6, 4, 5 | 無 | J R 新検見川 駅からバス8 分磯辺中央下 車徒歩5分 J R 検見川浜 駅から徒歩7 分 | | | | |
| | | | | | S 52 | S 53 | 05 | | | | | | | | | | | | | | | | | |
| | | | | | S 53 | S 53 | 10 | | | | | | | | 30 | | | | | | | | | |
| | 11 | 幸町 | 美浜区幸町1-12-1 1-13 | 108 | (小計) | | | | | | | (108) | | | | | | 6, 4, 5, 3 6, 6, 4, 5 | 無 | J R 千葉み なと駅から 徒歩10分 | | | | |
| | | | | | S 45 | S 46 | 04 | | | | | | | | 90 | | | | | | | | | |
| | | | | | S 55 | S 56 | 09 | | | | | | | | 18 | | | | | | | | | |
| | 12 | 幸町東 | 美浜区幸町1-9 | 150 | (小計) | | | | | | | (150) | | | | | | 6, 4, 5, 3 | 無 | J R 千葉み なと駅から 徒歩10分 | | | | |
| | | | | | S 46 | S 47 | 03 | | | | | | | | 150 | | | | | | | | | |
| | 13 | 高浜第1 | 美浜区高浜1-12 | 88 | (小計) | | | | | | | (88) | | | | | | 6, 4, 5, 3 6, 6, 4, 5 | 無 | J R 稲毛駅 からバス10 分高浜消防 署下車徒歩 2分 J R 稲毛海 岸駅からバ ス5分高浜 消防署下車 徒歩2分 | | | | |
| | | | | | S 48 | S 50 | 07 | | | | | | | | 88 | | | | | | | | | |
| | 14 | 高浜第2 | 美浜区高浜1-9 | 188 | (小計) | | | | | | | (188) | | | | | | 6, 4, 5, 3 6, 6, 4, 5 | 無 | J R 稲毛駅 からバス10 分高浜消防 署下車徒歩 3分 J R 稲毛海 岸駅からバ ス5分高浜 消防署下車 徒歩3分 | | | | |
| | | | | | S 48 | S 50 | 07 | | | | | | | | 188 | | | | | | | | | |
| | 15 | 高浜第3 | 美浜区高浜1-15 | 240 | (小計) | | | | | | | (240) | | | | | | 6, 4, 5, 3 | 無 | J R 稲毛駅 からバス11分 稲毛高校下 車徒歩1分 J R 稲毛海 岸駅からバ ス5分稲毛 高校下車 徒歩1分 | | | | |
| | | | | | S 48 | S 50 | 09 | | | | | | | | 240 | | | | | | | | | |
| | 16 | みつわ台 | 若葉区みつわ台 2-15-4, 2-15-5 2-15-13 2-16-15, 2-22-6 | 96 | (小計) | | | | | | | (96) | | | | | | 6, 6, 4, 5 | 無 | J R 千葉駅 から千葉都 市モノレール みつわ台駅 下車徒歩10 分 | | | | |
| S 54 | | | | | S 56 | 04 | | | | | | | | 96 | | | | | | | | | | |
| 17 | 仁戸名 | 中央区仁戸名町 485-2 483-2 | 39 | (小計) | | | | | | | (39) | | | | | | 6, 6, 6 | 無 | J R 千葉駅 から中央バ ス下総療養 所行バス20 分千葉東病 院下車徒歩 3分 | | | | | |
| | | | | S 57 | S 59 | 10 | | | | | | | | 12 | | | | | | | | | | |
| | | | | S 59 | S 61 | 09 | | | | | | | | 27 | | | | | | | | | | |

| 市町村 | 図面番号 | 団地 | 所在地 | 総戸数 | 建設年度(着工) | 入居年月 | 種別・構造別管理戸数 | | | | | | | | | | エレベーター | 公営 間取り | 改良・特 間取り | 浴 槽 釜 | 交通経路 | | | | | |
|--------------|-------|-------------------|-----------|------|----------|------|------------|-------|----|------|-------|-------|-------|-------|-------|-----|--------|-----------|--------------------------------------|--|-------------------------------|---|--|--|--|--|
| | | | | | | | 木 造 | 準耐二階建 | | 中層耐火 | | | 高層 | | 小計 | | | | | | | | | | | |
| | | | | | | | | 公営 | 改良 | 公営 | 改良 | その他 | 公営 | 公営 | 改良 | その他 | | | | | | | | | | |
| 1千 葉 市 | 26 | 貝塚 | 若葉区貝塚町407 | 40 | (小計) | | | | | | (40) | | | | | | | | 6.6.4.5 6.6.6 | 無 | JR千葉駅からバス10分都町下車徒歩3分 | | | | | |
| | | | | | S55 | S58 | 11 | | | | | | | | | | | | | | | | | | | |
| | 27 | 桜木 | 若葉区桜木2-28 | 72 | (小計) | | | | | | | (72) | | | | | | | | 6.6.4.5 6.6.6 | 無 | JR千葉駅からバス15分ほおじる台経由千城台車庫行加曾利中学校入口下車徒歩5分 | | | | |
| | | | | | S57 | S59 | 12 | | | | | | | | | | | | | | | | | | | |
| | 28 | 桜木第2 | 若葉区桜木2-22 | 114 | (小計) | | | | | | | (114) | | | | | | | | 6.6.6 | 無 | JR千葉駅からバス15分ほおじる台経由千城台車庫行加曾利中学校入口下車徒歩5分 | | | | |
| | | | | | S59 | S61 | 04 | | | | | | | | | | | | | | | | | | | |
| | 29 | 桜木第3 | 若葉区桜木2-23 | 228 | (小計) | | | | | | | (228) | | | | | | | | 6.6.4.5.4.5 6.6.4.5 8.4.5.4.5 6.6.6 8.6 8.4.5 6.4.5.4.5 | 無 | JR千葉駅からバス15分ほおじる台経由千城台車庫行加曾利中学校入口下車徒歩5分 | | | | |
| | | | | | S61 | S63 | 04 | | | | | | | | | | | | | | | | | | | |
| | | | | | S62 | S63 | 11 | | | | | | | | | | | | | | | | | | | |
| | 30 | 天台 | 稲毛区天台2-2 | 24 | (小計) | | | | | | | (24) | | | | | | | | 6.6.6 | 無 | JR千葉駅から千葉都市モノレール天台駅下車徒歩5分 | | | | |
| S57 | | | | | S60 | 05 | | | | | | | | | | | | | | | | | | | | |
| 31 | 東寺山 | 若葉区東寺山町755 | 370 | (小計) | | | | | | | | (370) | (370) | | | | | 有 | 6.6.4.5 8.6.4.5 | 無 | JR千葉駅からみつわ台車庫行バス10分東寺山町下車徒歩6分 | | | | | |
| | | | | S59 | S63 | 04 | | | | | | | | | | | | | | | | | | | | |
| | | | | S60 | S63 | 04 | | | | | | | | | | | | | | | | | | | | |
| 32 | 生実 | 緑区おゆみ野 1丁目25-2 | 438 | (小計) | | | | | | | (366) | | | (72) | (438) | | | | 有 | 6.4.5 8.6 6.6 6.6.4 6.4.5.5 6.4.5.4 6.6.5 6.6.6 6.6.4.5 6.6.7.5 | 無 | JR鎌取駅から徒歩20分 京成千原線学園前から徒歩7分 | | | | |
| | | | | S62 | H1 | 06 | | | | | | | | | | | | | | | | | | | | |
| | | | | S63 | H2 | 04 | | | | | | | | | | | | | | | | | | | | |
| | | | | H1 | H3 | 08 | | | | | | | | | | | | | | | | | | | | |
| | | | | H2 | H3 | 11 | | | | | | | | | | | | | | | | | | | | |
| | | | | H2 | H5 | 07 | | | | | | | | | | | | | | | | | | | | |
| 33 | 千葉寺 | 中央区千葉寺町876 | 454 | (小計) | | | | | | | (70) | | | (384) | (454) | | | | 有 | 6 6.4.5 6.6.7.5 6.6.4.5 6.6 6.7.5 6.6.6.4.5 6.6.6 6.4.5.7.5 | 無 | 京成千原線千葉寺駅から徒歩3分 | | | | |
| | | | | S63 | H4 | 05 | | | | | | | | | | | | | | | | | | | | |
| | | | | H1 | H4 | 10 | | | | | | | | | | | | | | | | | | | | |
| | | | | H2 | H4 | 10 | | | | | | | | | | | | | | | | | | | | |
| 34 | 東寺山第2 | 若葉区東寺山町 770-1 | 84 | (小計) | | | | | | | (84) | | | (84) | | | | 有 | 6.6 6.6.4.5 6.6.6 6.4.5.4.5 | 無 | JR千葉駅からみつわ台車庫行バス10分東寺山町下車徒歩6分 | | | | | |
| | | | | H2 | H4 | 10 | | | | | | | | | | | | | | | | | | | | |
| 35 | 千葉寺第2 | 中央区千葉寺町 868-1 | 117 | (小計) | | | | | | | | | | (117) | (117) | | | 有 | 6.6 6.4.5.5 6.6.5 6.4.5.6 | 有 | 京成千原線千葉寺駅から徒歩3分 | | | | | |
| | | | | H3 | H6 | 03 | | | | | | | | | | | | | | | | | | | | |

| 市町村 | 図面番号 | 団地 | 所在地 | 総戸数 | 建設年度(着工) | 入居年月 | 種別・構造別管理戸数 | | | | | | | | | | エレベーター | 公営 間取り | 改良・特 賃 間取り | 浴 槽 釜 | 交通経路 | | |
|-------------------|------------|-------------|---------------|--------------|----------|-----------------|------------|-------|-----|-------|----------|-----|-------|-------|----------|------|--------|-----------|------------------|-------------|------|--|---|
| | | | | | | | 木 造 | 準耐二階建 | | 中層耐火 | | | 高層 | 小計 | | | | | | | | | |
| | | | | | | | | 公営 | 改良 | 公営 | 改良 | その他 | 公営 | 公営 | 改良 | その他 | | | | | | | |
| 2 銚子市計 | | | | 391 | 計 | | | 48 | | 343 | | | | | 391 | | | | | | | | |
| 2 銚 子 市 | 36 | 大谷津 | 春日町1076-2 | 140 | (小計) | | | | | (140) | | | | | (140) | | | | | | | | |
| | | | | | S51 | S53 03 04 | | | | | | | 140 | | | | | 140 | | | | 無 | J R 銚子 駅 からバス10 分三崎停留 所下車徒歩 20分 |
| | 37 | 豊里 | 豊里台3-1068-148 | 66 | (小計) | | | | | | (66) | | | | | (66) | | | | | | | |
| | | | | | S57 | S59 04 | | | | | | | 66 | | | | | 66 | | | | 無 | J R 下総豊 里駅から徒 歩18分 |
| | 38 | 銚子松岸 | 長塚町5-801-4 | 18 | (小計) | | | | | | (18) | | | | | (18) | | | | | | | |
| H4 | | | | | H6 03 | | | | | | | 18 | | | | | 18 | | | | 有 | J R 松岸 駅 から徒歩2分 | |
| 39 | 銚子本城 | 本城町6-1376-1 | 87 | (小計) | | | | (48) | | (39) | | | | | (87) | | | | | | | | |
| | | | | S44 | S45 07 | | | | | | | 48 | | | | | 48 | | | | 無 | J R 銚子 駅 から市立高 校行バス17 分本城団地 入口下車徒 歩6分 | |
| 40 | 銚子尾永井 | 春日町2555 | 80 | (小計) | | | | | | (80) | | | | | (80) | | | | | | | | |
| | | | | S46 | S47 08 | | | | | | | 80 | | | | | 80 | | | | 無 | J R 銚子 駅 から市立高 校行バス8 分警察署下 車徒歩5分 | |
| 3 市川市計 | | | | 350 | 計 | | | 24 | 166 | 160 | | | | 166 | 184 | | | | | | | | |
| 3 市 川 市 | 41 | 国府台 | 国府台1-2 | 184 | (小計) | | | | | (24) | | | | | (160) | | | | | | | | |
| | | | | | S35 | S36 10 | | | | | | | 24 | | | | 32 | | | | | | |
| | | | | | S36 | S37 11 | | | | | | | | | | | | 80 | | | | | |
| | | | | | S38 | S39 05 | | | | | | | | | | | | 48 | | | | | |
| 42 | 市川柏井 | 柏井町1-1603-1 | 60 | (小計) | | | | | | (60) | | | | | (60) | | | | | | | | |
| | | | | S54 | S55 08 | | | | | | | | | | | 60 | | | | | 無 | J R 武蔵野 線船橋法典 駅から徒歩 10分 | |
| 43 | 市川大和田 | 大和田2-21 | 54 | (小計) | | | | | | (54) | | | | | (54) | | | | | | | | |
| | | | | S57 | S60 04 | | | | | | | | | | | 54 | | | | | 無 | J R 本八幡 駅 からバス7分 一本松下車 徒歩3分 J R 本八幡 駅 から徒歩20分 | |
| 44 | 市川柏井 第2 | 柏井町1-2203 | 52 | (小計) | | | | | | (52) | | | | | (52) | | | | | | | | |
| | | | | H8 | H11 03 | | | | | | | | | | | 52 | | | | | 有 | J R 武蔵野 線船橋法典 駅から徒歩 20分 | |
| 4 船橋市計 | | | | 1,236 店舗8 | 計 | | | 14 | 891 | 199 | 特賃 22 | 110 | 1,015 | 199 | 特賃 22 | | | | | | | | |
| 4、 船 橋 市 | 45 | 海神 | 海神3-30 | 110 | (小計) | | | | | | | | (110) | (110) | | | | | | | | | |
| | | | | | H15 | H17 12 | | | | | | | | | | | 62 | 62 | | | | | |
| | | | | | H19 | H21 | | | | | | | | | | | 48 | 48 | | | | | 有 |

| 市町村 | 図面番号 | 団地 | 所在地 | 総戸数 | 建設年度(着工) | 入居年月 | 種別・構造別管理戸数 | | | | | | | | | | エレベーター | 公営 間取り | 改良・特 間取り | 浴 槽 釜 | 交通経路 | | | | | | | | | | | | |
|------------------|-----------------------|---------|---------------|-------|----------|--------|------------|-------|----|------|-------|-------|-------|----|----|-------|--------|------------------|---|-------------------------|---|---|----|--------------|----|-----|--|--|--|--|--|--|--|
| | | | | | | | 木 造 | 準耐二階建 | | 中層耐火 | | | 高層 | | 小計 | | | | | | | | | | | | | | | | | | |
| | | | | | | | | 公営 | 改良 | 公営 | 改良 | その他 | 公営 | 公営 | 改良 | その他 | | | | | | | | | | | | | | | | | |
| | | | | | | | | | | | | | | | | | | | | | | 公営 | 改良 | 公営 | 改良 | その他 | | | | | | | |
| 4 船 橋 市 | 46 | 二宮 | 薬円台4-10 | 228 | (小計) | | | | | | (144) | (84) | | | | (144) | (84) | | 6.4.5 6.4.5.3 | 6.6.4.5 | 無 | 新京成習志野駅から徒歩5分 | | | | | | | | | | | |
| | | | | | S38 | S39 06 | | | | | | | | | | | | | | | | | | 42 | | | | | | | | | |
| | | | | | S39 | S40 05 | | | | | | | | | | | | | | | | | | | | | | | | | | | |
| | | | | | S42 | S43 05 | | | | | | | | | | | | | | | | | | | | | | | | | | | |
| | | | | | S43 | S44 04 | | | | | | | | | | | | | | | | | | | | | | | | | | | |
| | 47 | 南本町 | 南本町16, 18, 19 | 店舗8 | 393 | (小計) | | | | | | (278) | (115) | | | | (278) | (115) | | 有 | 6.4.5 6.6 | 6.4.5 | 無 | JR船橋駅から徒歩20分 | | | | | | | | | |
| | | | | | | S42 | S43 06 | | | | | | | | | | | | | | | | | | | | | | | | | | |
| | | | | | | S43 | S44 05 | | | | | | | | | | | | | | | | | | | | | | | | | | |
| | | | | | | S44 | S45 09 | | | | | | | | | | | | | | | | | | | | | | | | | | |
| | | | | | | S45 | S46 06 | | | | | | | | | | | | | | | | | | | | | | | | | | |
| | 48 | 八木が谷 | 咲が丘4-34 | 158 | (小計) | | | (14) | | | | (144) | | | | | (158) | | 6.4.5.4.5 6.6.4.5 | 無 | 無 | 新京成三咲駅から徒歩15分 | | | | | | | | | | | |
| | | | | | S52 | S54 04 | | | | | | | | | | | | | | | | | | | | | | | | | | | |
| | | | | | S53 | S54 03 | | | | | | | | | | | | | | | | | | | | | | | | | | | |
| | 49 | 八木が谷第2 | 八木が谷4-15 | 102 | (小計) | | | | | | | (102) | | | | | (102) | | 6.6.4.5 6.6.4 | 有 | 無 | 新京成三咲駅から徒歩20分 | | | | | | | | | | | |
| | | | | | H8 | H11 04 | | | | | | | | | | | | | | | | | | | | | | | | | | | |
| | 50 | 習志野台八丁目 | 習志野台8-39 | 74 | (小計) | | | | | | | (74) | | | | | (74) | | 6.6.4.5 6.6.6 | 無 | 無 | JR津田沼駅から千葉レインポーバスでJR木下駅行30分車検場前下車徒歩5分 新京成バスで高津団地入口行25分車検場前下車徒歩5分 | | | | | | | | | | | |
| | | | | | S60 | S62 04 | | | | | | | | | | | | | | | | | | | | | | | | | | | |
| | 51 | 大穴 | 大穴北2-6 | 90 | (小計) | | | | | | | (90) | | | | | (90) | | 6.6.4.5 6.6.6 | 無 | 無 | 新京成高根公団駅からさつき台行バス6分さつき台梨園下車徒歩5分 | | | | | | | | | | | |
| | | | | | S61 | S63 03 | | | | | | | | | | | | | | | | | | | | | | | | | | | |
| | 52 | 薬円台 | 薬円台3-22 | 81 | (小計) | | | | | | | (59) | | | | | (59) | | 6.4.5.4.5 6.4.5 6.6.4.5 6.6 6.4.5.6.4.5 | 6.6.4.5 6.6 6.4.5 | 無 | 新京成習志野駅から徒歩20分 | | | | | | | | | | | |
| | | | | | S62 | H1 05 | | | | | | | | | | | | | | | | | | | | | | | | | | | |
| | 5 木更津市計 | | | | 247 | 計 | | | | | | 190 | 57 | | | 190 | 57 | | | | | | | | | | | | | | | | |
| | 5 木 更 津 市 | 53 | 住吉 | 高柳3-8 | 57 | (小計) | | | | | | (57) | | | | | (57) | | 6.4.5 6.4.5.4.5 | 無 | 無 | JR巖根駅からバス6分八幡神社前下車徒歩6分 | | | | | | | | | | | |
| | | | | | | S39 | S40 05 | | | | | | | | | | | | | | | | | | | | | | | | | | |
| S40 | | | | | | S41 03 | | | | | | | | | | | | | | | | | | | | | | | | | | | |
| 54 | | 清見台 | 清川1-15 | 60 | (小計) | | | | | | | (60) | | | | | (60) | | 6.4.5.3 | 無 | 無 | JR上総清川駅から徒歩5分 | | | | | | | | | | | |
| | | | | | S49 | S50 12 | | | | | | | | | | | | | | | | | | | | | | | | | | | |
| 55 | 桜井 | 桜井229 | 34 | (小計) | | | | | | | (34) | | | | | (34) | | 6.6.4.5 6.6.6 | 無 | 無 | JR木更津駅からバス20分高津線桜井北町下車又は潮見線浜美橋4丁目下車徒歩4分 | | | | | | | | | | | | |
| | | | | S56 | S58 04 | | | | | | | | | | | | | | | | | | | | | | | | | | | | |

| 市町村 | 図面番号 | 団地 | 所在地 | 総戸数 | 建設年度(着工) | 入居年月 | 種別・構造別管理戸数 | | | | | | | | | | エレベーター | 公営 間取り | 改良・特 間取り | 浴 槽 金 | 交通経路 |
|-----------|------------|----------|--------|------|----------|------|------------|-------|----|-------|----|-----|----|----|----|---|-----------------------|------------------------------|---|-------------|------|
| | | | | | | | 木 造 | 準耐二階建 | | 中層耐火 | | | 高層 | 小計 | | | | | | | |
| | | | | | | | | 公営 | 改良 | 公営 | 改良 | その他 | 公営 | 公営 | 改良 | その他 | | | | | |
| 5 木更津市 | 56 | 真舟 | 真舟2-29 | (小計) | | | | | | (96) | | | | | | | 6, 6, 4, 5 6, 6, 6 | 無 | JR木更津 駅からバス 15分真舟線 陣谷下下車 徒歩1分 | | |
| | | | | S56 | S58 06 | | | | | | | | | | 96 | | | | | | |
| 6 松戸市計 | | | | 393 | 計 | | | | | 321 | 72 | | | | | | | | | | |
| 57 | 胡録台 | 胡録台無番地 | 72 | (小計) | | | | | | (72) | | | | | | | 6, 6, 4, 5 6, 4, 5 | 無 | JR松戸駅 から 徒歩15分 | | |
| | | | | S37 | S38 04 | | | | | | | | | | | 72 | | | | | |
| 58 | 塚之越 | 松戸1393 | 27 | (小計) | | | | | | (27) | | | | | 有 | 6, 4 6, 4, 5 | 有 | JR松戸駅 から 徒歩5分 | | | |
| | | | | S44 | S45 07 | | | | | | | | | | | 27 | | | | 5, 5, 4, 5 | |
| 59 | 六高台 | 六高台3-145 | 60 | (小計) | | | | | | (60) | | | | | | 6, 6, 4, 5 | 無 | 東武野田線 六実駅から 徒歩15分 | | | |
| | | | | S54 | S55 06 | | | | | | | | | | | | | | 60 | | |
| 60 | 松戸高柳 | 六高台7-121 | 98 | (小計) | | | | | | (98) | | | | | | 6, 6, 4, 5 6, 6, 6 | 無 | 東武野田線 六実駅から 徒歩15分 | | | |
| | | | | S61 | S63 04 | | | | | | | | | | | | | | 98 | (耐二 含む) | 98 |
| 61 | 金ヶ作 | 金ヶ作222-1 | 136 | (小計) | | | | | | (136) | | | | | 有 | 6 6, 2 6, 4, 8 6, 5, 3, 4, 6 4, 5, 6, 9, 5, 3 6, 6, 4, 4, 6 | 有 | 新京成線 常盤平駅 から 徒歩10分 | | | |
| | | | | H20 | H23 04 | | | | | | | | | | | | | | 136 | | |
| 7 野田市計 | | | | 451 | 計 | | | | | 451 | | | | | | | | | | | |
| 62 | 野田山崎 | 山崎2703 | 60 | (小計) | | | | | | (60) | | | | | | 6, 6, 4, 5 | 無 | 東武野田線 蓮河駅から 徒歩20分 | | | |
| | | | | S55 | S57 04 | | | | | | | | | | | | | | 60 | | |
| 63 | 野田山崎 第2 | 山崎2651-4 | 60 | (小計) | | | | | | (60) | | | | | | 6, 6, 4, 5 | 無 | 東武野田線 蓮河駅から 徒歩7分 | | | |
| | | | | S57 | S60 04 | | | | | | | | | | | | | | 60 | | |
| 64 | 野田柳沢 | 柳沢12-4 | 90 | (小計) | | | | | | (90) | | | | | | 6, 6, 4, 5 6, 6, 6 | 無 | 東武野田線 愛宕駅から 徒歩6分 | | | |
| | | | | S57 | S59 12 | | | | | | | | | | | | | | 90 | | |
| 65 | 野田中野台 | 中野台254-1 | 150 | (小計) | | | | | | (150) | | | | | | 6, 4, 5 6, 6 4, 5, 4, 5, 6 6, 6, 4, 5 6, 4, 5, 6, 4, 5 6, 4, 5, 4, 5, 4, 5 | 無 | 東武野田線 野田市駅 から 徒歩15分 | | | |
| | | | | S62 | H1 06 | | | | | | | | | | | | | | 88 | | |
| | | | | S63 | H2 09 | | | | | | | | | | | | | | | 62 | |
| 66 | 野田花井 | 花井183-2 | 91 | (小計) | | | | | | (91) | | | | | | 6, 6, 4, 4 6, 6, 7, 4 | 有 | 東武野田線 梅郷駅から 徒歩15分 | | | |
| | | | | H5 | H7 04 | | | | | | | | | | | | | | 91 | | |

| 市町村 | 図面番号 | 団地 | 所在地 | 総戸数 | 建設年度(着工) | 入居年月 | 種別・構造別管理戸数 | | | | | | | | | | エレベーター | 公営 間取り | 改良・特 間取り | 浴 槽 釜 | 交通経路 |
|----------|--------|-----------|----------|-------|----------|--------|------------|-------|----|------|----|-----|----|----|----|-----|--------|-----------|-------------------------------|--------------------------------|------|
| | | | | | | | 木 造 | 準耐二階建 | | 中層耐火 | | | 高層 | 小計 | | | | | | | |
| | | | | | | | | 公営 | 改良 | 公営 | 改良 | その他 | 公営 | 公営 | 改良 | その他 | | | | | |
| 8 茂原市 | 8 茂原市計 | | | 80 | 計 | | | | | | | | | | | | | | | | |
| | 67 | 茂原上永吉 | 上永吉1041 | 80 | (小計) | | | | | | | | | | | | | | JR茂原駅からバス15分三ヶ谷入口停留所下車徒歩5分 | | |
| | | | | | S55 | S56 05 | | | | | | | | | | | | | | | 無 |
| | | | | | | | | | | | | | | | | | | | | | |
| 9 成田市 | 9 成田市計 | | | 1,158 | 計 | | | 120 | | | | | | | | | | | | | |
| | 68 | 成田第1 | 中台4-3 | 320 | (小計) | | | | | | | | | | | | | | | JR成田駅西口から中環線バス5分中台保養所下車徒歩2分 | |
| | | | | | S46 | S47 08 | | | | | | | | | | | | | | | 無 |
| | | | | | S47 | S48 12 | | | | | | | | | | | | | | | |
| | 69 | 成田第2 | 加良部4-22 | 202 | (小計) | | | | | | | | | | | | | | | JR成田駅西口からポンベルタ行バス5分新山小学校下車徒歩5分 | |
| | | | | | S48 | S50 03 | | | | | | | | | | | | | | | 無 |
| | | | | | S49 | S50 10 | | | | | | | | | | | | | | | |
| | 70 | 成田第3 | 加良部5-1-1 | 120 | (小計) | | | | | | | | | | | | | | | JR成田駅西口からポンベルタ行バス5分新山小学校下車徒歩5分 | |
| | | | | | S47 | S48 12 | | | | | | | | | | | | | | | 無 |
| | | | | | S48 | S52 04 | | | | | | | | | | | | | | | |
| | 71 | 成田第4 | 玉造3-1 | 230 | (小計) | | | | | | | | | | | | | | | JR成田駅西口からバス15分吾妻神社下車徒歩2分 | |
| | | | | | S54 | S55 12 | | | | | | | | | | | | | | | |
| | 72 | 成田第5 | 玉造7-14 | 100 | (小計) | | | | | | | | | | | | | | | JR成田駅西口からバス15分玉造7丁目下車徒歩3分 | |
| | | | | | S55 | S58 07 | | | | | | | | | | | | | | | |
| 73 | 成田第6 | 橋賀台2-21-1 | 90 | (小計) | | | | | | | | | | | | | | | JR成田駅西口からバス15分NTT前下車徒歩2分 | | |
| | | | | S56 | S58 04 | | | | | | | | | | | | | | | | |
| 74 | 三里塚 | 本城288-2 | 96 | (小計) | | | | | | | | | | | | | | | 成田駅(JR・京成)からJRバス30分三里塚下車徒歩10分 | | |
| | | | | S57 | S59 04 | | | | | | | | | | | | | | | | |

| 市町村 | 図面番号 | 団地 | 所在地 | 総戸数 | 建設年度(着工) | 入居年月 | 種別・構造別管理戸数 | | | | | | | | | | エレベーター | 公営 間取り | 改良・特 間取り | 浴 槽 釜 | 交通経路 |
|---------------|----------|----------|------|-----|----------|------|------------|-------|----|------|----|-----|------|-------|------|--|--|---|---|-------------|------|
| | | | | | | | 木 造 | 準耐二階建 | | 中層耐火 | | | 高層 | 小計 | | | | | | | |
| | | | | | | | | 公営 | 改良 | 公営 | 改良 | その他 | 公営 | 公営 | 改良 | その他 | | | | | |
| 10 佐倉市計 | | | | 371 | | | | 29 | | 342 | | | | | 371 | | | | | | |
| 10 佐倉 市 | 75 鹿島 | 宮小路町1 | (小計) | | | | (29) | | | | | | | (29) | | | | 無 | JR佐倉駅 から 徒歩15分 | | |
| | | | S28 | S29 | 08 | | | 11 | | | | | | | 11 | | 6, 6, 3 | | | | |
| | | | S29 | S30 | 05 | | | 18 | | | | | | | 18 | | | | | | |
| | 76 堀の内 | 大蛇町433-2 | (小計) | | | | | (42) | | | | | | | (42) | | | 無 | 京成佐倉駅 からバス10 分京成酒々 井駅行本町 下車徒歩8 分 | | |
| | | | S63 | H2 | 09 | | | 36 | | | | | | | 36 | | 6, 6 6, 4, 5 6, 4, 5, 4, 5 6, 4, 5, 4 | | | | |
| | | | H2 | H4 | 04 | | | 6 | | | | | | | 6 | | | | | | |
| 77 佐倉石川 | 石川572-2 | (小計) | | | | | (300) | | | | | | | (300) | | | 有 | JR佐倉駅 からバス13 分根郷下車 徒歩3分 | | | |
| | | S50 | S52 | 05 | | | 300 | | | | | | | 300 | | 6, 4, 5, 4, 5 | | | | | |
| 11 東金市計 | | | | 58 | 計 | | | 58 | | | | | | 58 | | | | | | | |
| 11 東金 市 | 78 東金道庭 | 道庭580-1 | (小計) | | | | (31) | | | | | | | (31) | | | 有 | JR東金駅 からバス成 東車庫行10 分公平農協 下車徒歩2 分 | | | |
| | | | S45 | S46 | 04 | | | 31 | | | | | | | 31 | | | | 6, 3 6, 5, 7, 4 | | |
| | 79 東金求名 | 求名53-1 | (小計) | | | | (27) | | | | | | | (27) | | | 有 | JR求名駅 から 徒歩5分 | | | |
| S46 | | | S47 | 05 | | | 27 | | | | | | | 27 | | 6, 3 4, 5, 5, 5 | | | | | |
| 12 旭市計 | | | | 189 | 計 | | | 51 | | 102 | | | 36 | 189 | | | | | | | |
| 12 旭 市 | 80 旭 | 二の170 | (小計) | | | | | | | | | | (36) | (36) | | 有 | 6, 5, 5, 5 | 有 | JR旭駅から 徒歩13分 | | |
| | | | H6 | H9 | 2 | | | | | | | | | 36 | 36 | | | | | | |
| | 81 干潟 | 米込2278 | (小計) | | | | | (36) | | | | | | | (36) | | 無 | JR旭駅から 小見川駅 行バス20分 干潟役場入 口下車 徒歩15分 | | | |
| | | | H1 | H3 | 06 | | | | 12 | | | | | | 12 | | | | 6, 4, 5 6, 6, 4, 5 6, 6, 5 | | |
| | | | H2 | H3 | 10 | | | | 12 | | | | | | 12 | | | | 6, 4, 5, 4, 5 5, 5, 5, 5 | | |
| | | | H4 | H6 | 02 | | | | 12 | | | | | | 12 | | | | | | |
| 82 海上後草 | 後草1839-2 | (小計) | | | | (51) | | | | | | | | (51) | | 有 | JR飯岡駅 から 徒歩10分 | | | | |
| | | S46 | S47 | 04 | | | 12 | | | | | | | 12 | | | | 4, 3 6, 3 | | | |
| | | S47 | S48 | 02 | | | 21 | | | | | | | 21 | | | | 8, 5, 7, 4 6, 4, 7, 4 | | | |
| | | S48 | S49 | 03 | | | 18 | | | | | | | 18 | | | | | | | |
| 83 飯岡 | 三川4105-5 | (小計) | | | | (66) | | | | | | | (66) | | 無 | JR飯岡駅 からバス10 分 旭市大林下 車徒歩5分 | | | | | |
| | | S57 | S59 | 04 | | | 66 | | | | | | | 66 | | | | 6, 6, 4, 5 | | | |

| 市町村 | 図面番号 | 団地 | 所在地 | 総戸数 | 建設年度(着工) | 入居年月 | 種別・構造別管理戸数 | | | | | | | | | | エレベーター | 公営 間取り | 改良・特 賃 間取り | 浴 槽 釜 | 交通経路 |
|----------------|--------|---|------|--------|----------|------|------------|-------|------|-------------------|------------|-----------|------------------|-----|------------|----------|----------|-----------|------------------|-------------|------|
| | | | | | | | 木 造 | 準耐二階建 | | 中層耐火 | | | 高層 | 小計 | | | | | | | |
| | | | | | | | | 公営 | 改良 | 公営 | 改良 | その他 | 公営 | 公営 | 改良 | その他 | | | | | |
| 13 | 習志野市計 | | | 1,112 | 計 | | | | | 416 | | 特公賃 2 | 550 改良 144 | 966 | 144 | 特公賃 2 | | | | | |
| 84 | 実 萩 | 東習志野2-3 2-4 2-9 2-10 2-16 2-17 | (小計) | | | | | | (96) | | (特公賃 2) | (294) | (390) | | (特公賃 2) | | | | | | |
| | | | H6 | H8 11 | | | | | | | | | 76 | 76 | | | 有 | | | | |
| | | | H7 | H9 08 | | | | | | 46 | | | | | 46 | | | | | | |
| | | | H9 | H12 03 | | | | | | 27 | | 特公賃 1 | | | 27 | | 特公賃 1 | | | | |
| | | | H10 | H12 09 | | | | | | | | | 42 | 42 | | | | | | | |
| | | | H11 | H13 04 | | | | | | 23 | | 特公賃 1 | | | 23 | | 特公賃 1 | | | | |
| | | | H11 | H13 09 | | | | | | | | | | 44 | 44 | | | | | | |
| | | | H12 | H14 05 | | | | | | | | | | 24 | 24 | | | | | | |
| | | | H12 | H14 09 | | | | | | | | | | 36 | 36 | | | | | | |
| | | | H15 | H17 07 | | | | | | | | | | 36 | 36 | | | | | | |
| | | | H18 | H20.04 | | | | | | | | | | 36 | 36 | | | | | | |
| 13 習志 野市 | 85 | 大久保 泉町2-3 | (小計) | | | | | (40) | | | (184) | (224) | | | | | | | | | |
| | | | H4 | H6 06 | | | | | | | | 36 | 36 | | | 有 | | | | | |
| | | | H6 | H8 07 | | | | | | | | | 36 | 36 | | | | | | | |
| | | | H8 | H10 11 | | | | | | | | | 56 | 56 | | | | | | | |
| | | | H10 | H12 10 | | | | | | | | | 56 | 56 | | | | | | | |
| | | | H11 | H13 08 | | | | | | 40 | | | | 40 | | | | | | | |
| 86 | 平 和 | 泉町3-1 | (小計) | | | | | | | (72 改良 144) | (72) | (144) | | | | | | | | | |
| | | | H7 | H9 10 | | | | | | | | 改良 144 | | 144 | | 有 | | | | | |
| | | | H11 | H13 09 | | | | | | | | 72 | 72 | | | | | | | | |
| 87 | 香 澄 | 香澄1-5 | (小計) | | | | | (230) | | | | (230) | | | | | | | | | |
| | | | S55 | S57 03 | | | | | 150 | | | | 150 | | | | | | | | |
| | | | S57 | S60 04 | | | | | 10 | | | | 10 | | | | | | | | |
| S58 | S60 04 | | | | | 70 | | | | 70 | | | | | | | | | | | |
| 88 | 実萩大原 | 実萩1-28 | (小計) | | | | | (50) | | | | (50) | | | | | | | | | |
| | | | S60 | S62 04 | | | | | 50 | | | | 50 | | | | | | | | |

| 市町村 | 図面番号 | 団地 | 所在地 | 総戸数 | 建設年度(着工) | 入居年月 | 種別・構造別管理戸数 | | | | | | | | | | エレベーター | 公営 間取り | 改良・特 賃 間取り | 浴 槽 釜 | 交通経路 |
|--------------|------|----------|---------|--------|----------|------|------------|-------|----|------|----|-----------------|-------|----|-----------|----------------------|-----------|---|---|-------------|------|
| | | | | | | | 木 造 | 準耐二階建 | | 中層耐火 | | | 高層 | 小計 | | | | | | | |
| | | | | | | | | 公営 | 改良 | 公営 | 改良 | その他 | 公営 | 公営 | 改良 | その他 | | | | | |
| 14 柏市計 | | | | 144 | 計 | | | | | | | | | | | | | | | | |
| 14 柏 市 | 89 | 柏中原 | 加賀2-29 | (小計) | | | | | | | | | | | | | | 東武野田線 増尾駅から 徒歩10分 | | | |
| | | | | S53 | S54 04 | | | | | | | | | | | 6.4.5.4.5 6.6.4.5 | 無 | | | | |
| | 90 | 柏逆井 | 新逆井2-8 | (小計) | | | | | | | | | | | | | | | 新京成五香 駅からバス 9分小新山 町入口下車 徒歩3分 | | |
| S54 | | | | S56 04 | | | | | | | | | | | | 6.6.4.5 | 無 | | | | |
| 91 | 沼南高柳 | 高柳1430-2 | (小計) | | | | | | | | | | | | | | | 東武野田線 高柳駅から 徒歩7分 | | | |
| | | | S55 | S58 10 | | | | | | | | | | | | 6.6.4.5 | 無 | | | | |
| 15 市原市計 | | | | 2,210 | 計 | | 14 | | | | | 78 特公賃 72 | 2,138 | | 特公賃 72 | | | | | | |
| 15 市 | 92 | 辰巳台東 | 辰巳台東2-9 | (小計) | | | | | | | | | | | | | | JR八幡宿 駅から労災 病院行バス 20分労災病 院坂下車 徒歩2分 | | | |
| | | | | S49 | S50 12 | | | | | | | | | | | | 6.4.5.4.5 | | 無 | | |
| | 93 | 菊間第1 | 菊間2082 | (小計) | | | | | | | | | | | | | | | JR八幡宿 駅から菊間 団地行バス 20分菊間団 地下車徒歩 1~10分 | | |
| S49 | | | | S51 03 | | | | | | | | | | | | 6.4.5.4.5 | 無 | | | | |
| S50 | | | | S51 06 | | | | | | | | | | | | | | | | | |
| 94 | 菊間第2 | 菊間2082 | (小計) | | | | | | | | | | | | | | | JR八幡宿 駅から菊間 団地行バス 20分菊間団 地下車徒歩 1~10分 | | | |
| | | | S50 | S51 06 | | | | | | | | | | | | 6.4.5.4.5 6.6.4.5 | 無 | | | | |
| | | | S51 | S52 06 | | | | | | | | | | | | | | | | | |
| 95 | 菊間第3 | 菊間2082 | (小計) | | | | | | | | | | | | | | | JR八幡宿 駅から菊間 団地行バス 20分菊間団 地下車徒歩 1~10分 | | | |
| | | | S52 | S53 04 | | | | | | | | | | | | 6.6.4.5 | 無 | | | | |
| | | | S53 | S54 04 | | | | | | | | | | | | | | | | | |
| 96 | 菊間第4 | 菊間2082 | (小計) | | | | | | | | | | | | | | | JR八幡宿 駅から菊間 団地行バス 20分菊間団 地下車徒歩 1~10分 | | | |
| | | | S52 | S54 04 | | | | | | | | | | | | 6.4.5.4.5 6.6.4.5 | 無 | | | | |
| | | | S53 | S54 04 | | | | | | | | | | | | | | | | | |
| | | | S57 | S60 04 | | | | | | | | | | | | | | | | | |
| 97 | 菊間第5 | 菊間2082 | (小計) | | | | | | | | | | | | | | | JR八幡宿 駅から菊間 団地行バス 20分菊間団 地下車徒歩 1~10分 | | | |
| | | | S53 | S54 06 | | | | | | | | | | | | 6.6.4.5 | 無 | | | | |
| 98 | 菊間第6 | 菊間2082 | (小計) | | | | | | | | | | | | | | | JR八幡宿 駅から菊間 団地行バス 20分菊間団 地下車徒歩 1~10分 | | | |
| | | | S54 | S55 07 | | | | | | | | | | | | 6.6.4.5 6.6.6 | 無 | | | | |

| 市町村 | 図面番号 | 団地 | 所在地 | 総戸数 | 建設年度(着工) | 入居年月 | 種別・構造別管理戸数 | | | | | | | | | | エレベーター | 公営 間取り | 改良・特 間取り | 浴 槽 釜 | 交通経路 | |
|----------------|--------|-------------------|-----------------|------|----------|--------|------------|-------|------|------|----|-----|----|----|----|-----|--------|-----------|---|---|------|--|
| | | | | | | | 木 造 | 準耐二階建 | | 中層耐火 | | | 高層 | 小計 | | | | | | | | |
| | | | | | | | | 公営 | 改良 | 公営 | 改良 | その他 | 公営 | 公営 | 改良 | その他 | | | | | | |
| 原 市 | 99 | 菊間第7 | 菊間2082 | 246 | (小計) | | | | | | | | | | | | | 無 | JR八幡宿 駅から菊間 団地行バス 20分菊間団 地下車徒歩 1~10分 | | | |
| | | | | | S54 | S57 02 | | | | | | | | | | | | | | | | |
| | | | | | S55 | S57 02 | | | | | | | | | | | | | | | | |
| | | | | | S56 | S58 04 | | | | | | | | | | | | | | | | |
| | 100 | 辰巳台西 | 辰巳台西4-1 4-3 | 158 | (小計) | | | | (14) | | | | | | | | | | 無 | JR八幡宿 駅から労災 病院行バス 12分辰巳坂 上下車徒歩 10分 | | |
| | | | | | S50 | S51 09 | | | | | | | | | | | | | | | | |
| | | | | | S51 | S52 06 | | | | | | | | | | | | | | | | |
| | 101 | 辰巳台 西第2 | 辰巳台西3-3 | 80 | (小計) | | | | | | | | | | | | | | 無 | JR八幡宿 駅から労災 病院行バス 12分辰巳坂 上下車徒歩 3分 | | |
| | | | | | S54 | S56 04 | | | | | | | | | | | | | | | | |
| | 102 | 辰巳台 西第3 | 辰巳台西1-8-7 | 90 | (小計) | | | | | | | | | | | | | | 無 | JR八幡宿 駅から労災 病院行バス 15分辰巳団 地下車徒歩 4分 | | |
| | | | | | S56 | S58 04 | | | | | | | | | | | | | | | | |
| | 103 | 東五所 | 東五所23 | 96 | (小計) | | | | | | | | | | | | | | 無 | JR八幡宿 駅から 徒歩20分 | | |
| | | | | | S54 | S56 06 | | | | | | | | | | | | | | | | |
| | 104 | 西五所 | 西五所18-1 18-5 | 90 | (小計) | | | | | | | | | | | | | | 無 | JR八幡宿 駅から 徒歩20分 | | |
| | | | | | S55 | S56 09 | | | | | | | | | | | | | | | | |
| 105 | 五所 | 五所1759-1 | 150 | (小計) | | | | | | | | | | | | | | 有 | JR八幡宿 駅から 徒歩15分 | | | |
| | | | | H8 | H11 04 | | | | | | | | | | | | | | | | | |
| 16 流山市計 | | | | 80 | 計 | | | | | | | | | | | | | | | | | |
| 16 流山市 | 東初石 | 東初石3-128-1 | 80 | (小計) | | | | | | | | | | | | | | 無 | 東武野田線 初石駅から 徒歩10分 | | | |
| | | | | S56 | S58 07 | | | | | | | | | | | | | | | | | |
| 17 我孫子市計 | | | | 234 | 計 | | | | | | | | | | | | | | | | | |
| 17 我孫子 市 | 我孫子新木 | 新木1807 | 126 | (小計) | | | | | | | | | | | | | | 有 | JR新木駅 から 徒歩15分 | | | |
| | | | | S53 | S54 08 | | | | | | | | | | | | | | | | | |
| | 108 | 岡発戸 | 岡発戸679-1 | 28 | (小計) | | | | (4) | | | | | | | | | 無 | JR天王台 駅から湖北 駅南口行バ ス8分新岡 発戸下車徒 歩1分 | | | |
| | | | | | S56 | S58 06 | | | | | | | | | | | | | | | | |
| S57 | S58 06 | | | | | | | | | | | | | | | | | | | | | |
| 109 | 湖北台 | 湖北台8-1-1 8-1-2 | 50 | (小計) | | | | | | | | | | | | | | 無 | JR湖北駅 から 徒歩3分 | | | |
| | | | | S59 | S61 04 | | | | | | | | | | | | | | | | | |
| 110 | 我孫子日秀 | 日秀132 | 30 | (小計) | | | | | | | | | | | | | | 無 | JR湖北駅 から 徒歩30分 | | | |
| | | | | S49 | S50 07 | | | | | | | | | | | | | | | | | |

| 市町村 | 図面番号 | 団地 | 所在地 | 総戸数 | 建設年度(着工) | 入居年月 | 種別・構造別管理戸数 | | | | | | | | | | エレベーター | 公営 間取り | 改良・特 賃 間取り | 浴 槽 釜 | 交通経路 |
|------------|-------|--|----------|--------|----------|------|------------|-------|----|------|----|-----|----|----|----------------------------------|-----|---------------------------|-----------|------------------|-------------|------|
| | | | | | | | 木 造 | 準耐二階建 | | 中層耐火 | | | 高層 | 小計 | | | | | | | |
| | | | | | | | | 公営 | 改良 | 公営 | 改良 | その他 | 公営 | 公営 | 改良 | その他 | | | | | |
| 18 鴨川市計 | | | | 32 | 計 | | | | | | | | | | | | | | | | |
| 18 鴨川市 | 111 | 大 日 | 八色1243-1 | (小計) | | | | | | | | | | | 6, 6, 4, 5 | 無 | JR安房鴨川駅から亀山行バス15分根形下車徒歩5分 | | | | |
| | | | | S54 | S55 09 | | | | | | | | | | | | | | | | |
| 19 鎌ヶ谷市計 | | | | 178 | 計 | | | 10 | | | | | | | | | | | | | |
| 19 鎌ヶ谷市 | 112 | 初 富 | 東初富2-3 | (小計) | | | | (10) | | | | | | | 6, 6, 4, 5 | 無 | 新京成初富駅から徒歩15分 | | | | |
| | | | | S54 | S56 03 | | | | | | | | | | | | | | | | |
| 113 | 鎌ヶ谷井草 | 東鎌ヶ谷 3-25-1, 3-27-1, 3-26-25, 2-28-1 3-29-1, 3-28-2 | (小計) | | | | | (114) | | | | | | | 6, 6, 4, 5 6, 6, 6 | 無 | 新京成鎌ヶ谷大仏駅から徒歩15分 | | | | |
| | | | S58 | S61 04 | | | | | | | | | | | | | | | | | |
| 20 君津市計 | | | | 504 | 計 | | | 80 | | | | | | | | | | | | | |
| 20 君津市 | 114 | 北子安 | 北子安1-16 | (小計) | | | | (176) | | | | | | | 6, 4, 5, 4, 5 6, 6, 4, 5 | 無 | JR君津駅から徒歩20分 | | | | |
| | | | | S51 | S52 07 | | | | | | | | | | | | | | | | |
| 115 | 奎 師 | 奎師4-23 4-24 4-25 | (小計) | | | | | (150) | | | | | | | 6, 6, 4, 5 6, 6, 6 | 無 | JR君津駅からバス7分奎師4丁目下車徒歩4分 | | | | |
| | | | S56 | S58 04 | | | | | | | | | | | | | | | | | |
| 116 | 奎師第2 | 奎師3-13 | (小計) | | | | | (48) | | | | | | | 6, 6, 4 6, 6, 5 6, 6, 4, 5 | 有 | JR君津駅からバス7分奎師4丁目下車徒歩8分 | | | | |
| | | | H7 | H9 09 | | | | | | | | | | | | | | | | | |
| 117 | 久留里 | 久留里市場350-1 | (小計) | | | | | (50) | | | | | | | 6, 6, 4, 5 6, 6, 6 | 無 | JR久留里駅から徒歩10分 | | | | |
| | | | S57 | S59 04 | | | | | | | | | | | | | | | | | |
| 118 | 君津島崎 | 南子安4-3-30 | (小計) | | | | | (80) | | | | | | | 6, 3 | 無 | JR君津駅から循環バス10分山王下車徒歩3分 | | | | |
| | | | S44 | S45 04 | | | | | | | | | | | | | | | | | |
| | | | S45 | S46 05 | | | | | | | | | | | | | | | | | |
| 21 富津市計 | | | | 74 | 計 | | | | | | | | | | | | | | | | |
| 21 富津市 | 119 | 富 津 | 千種新田1-2 | (小計) | | | | (74) | | | | | | | 6, 6, 4, 5 | 無 | JR大貴駅から徒歩18分 | | | | |
| | | | | S55 | S57 04 | | | | | | | | | | | | | | | | |

| 市町村 | 図面番号 | 団地 | 所在地 | 総戸数 | 建設年度(着工) | 入居年月 | 種別・構造別管理戸数 | | | | | | | | | | エレベーター | 公営 間取り | 改良・特 賃 間取り | 浴 槽 釜 | 交通経路 | | | |
|----------|---------|-------------------|----------|------|----------|--------|------------|-------|----|------|----|-------|------|----|------|-------|--------|-----------|------------------|-------------|-------------|-------------|----------------------------------|---------------------------|
| | | | | | | | 木 造 | 準耐二階建 | | 中層耐火 | | | 高層 | 小計 | | | | | | | | | | |
| | | | | | | | | 公営 | 改良 | 公営 | 改良 | その他 | 公営 | 公営 | 改良 | その他 | | | | | | | | |
| 浦安市 | 22 浦安市計 | | | 361 | 計 | | | | | | | 154 | | | | 207 | 361 | | | | | | | |
| | 120 | 浦安辰巳 | 猫実1-7-18 | 44 | (小計) | | | | | | | | (44) | | | | | | 有 | 6.6 | | | 東西線浦安駅からバス7分浦安市役所下車徒歩5分 | |
| | | | | | S46 | S47 08 | | | | | | | | | | 44 | | | | | | | | |
| | 121 | 浦安堀江 | 富士見3-9 | 60 | (小計) | | | | | | | | (60) | | | | | | | 6.6, 4.5 | | | 無 | 東西線浦安駅からバス15分富士見3丁目下車徒歩1分 |
| | | | | | S52 | S53 05 | | | | | | | | | | 60 | | | | | | 6.4, 5.4, 5 | | |
| | 122 | 浦安高洲 | 高洲2-6 | 257 | (小計) | | | | | | | | (50) | | | (207) | (257) | | | 有 | 6.6 | | | 無 |
| S63 | | | | | H4 04 | | | | | | | | | | | | 132 | 132 | | | 6.6, 4.5 | | | |
| H1 | | | | | H4 04 | | | | | | | | | | | | 75 | 75 | | | 6.4, 5.4, 5 | | | |
| H2 | | | | | H4 04 | | | | | | | | | | 50 | | | 50 | | | 6.4, 5 | | | |
| 23 四街道市計 | | | 192 | 計 | | | | | | | | 192 | | | | 192 | | | | | | | | |
| 123 | 四街道 | 四街道1474-6 | 66 | (小計) | | | | | | | | (66) | | | | | | | 6.6 | | | 有 | JR四街道駅から徒歩10分 | |
| | | | | H2 | H4 05 | | | | | | | | | | | | | | | 6.6, 4.5 | | | | |
| | | | | H4 | H5 11 | | | | | | | | | | 24 | | | 24 | | | 6.6, 6 | | | |
| 124 | 四街道栗山 | 栗山345 | 126 | (小計) | | | | | | | | (126) | | | | | | | 6.6 | | | 無 | JR四街道駅から千葉内陸バス千代田団地行15分馬洗下車徒歩15分 | |
| | | | | 63 | H2 09 | | | | | | | | | | | | | | | 6.4, 5.6 | | | | |
| | | | | H1 | H3 08 | | | | | | | | | | 66 | | | 66 | | | 6.6, 5 | | | |
| 24 袖ヶ浦市計 | | | 600 | 計 | | | | | | | | 600 | | | | 600 | | | | | | | | |
| 125 | 蔵波 | 蔵波台1-18 2763-4 | 480 | (小計) | | | | | | | | (480) | | | | | | | 6.4, 5.4, 5 | | | 無 | JR長浦駅から徒歩10分 | |
| | | | | S49 | S50 12 | | | | | | | | | | | | | | | 6.6, 4.5 | | | | |
| | | | | S55 | S57 12 | | | | | | | | | | 70 | | | 70 | | | | | | |
| 126 | 長浦 | 長浦駅前6-2 | 120 | (小計) | | | | | | | | (120) | | | | | | | 6.6, 4.5 | | | 無 | JR長浦駅から徒歩12分 | |
| | | | | S51 | S53 04 | | | | | | | | | | 120 | | | 120 | | | | | | |
| 25 八街市計 | | | 192 | 計 | | | | | | | | 108 | | | 84 | 192 | | | | | | | | |
| 127 | 八街 | 八街ほ950-1 | 60 | (小計) | | | | | | | | (60) | | | | | | | 6.6, 4.5 | | | 無 | JR八街駅から都賀駅行バス7分精米所下車徒歩7分 | |
| | | | | S53 | S54 05 | | | | | | | | | | 60 | | | 60 | | | 6.4, 5.4, 5 | | | |
| 128 | 八街第2 | 八街ほ252-2 | 48 | (小計) | | | | | | | | (48) | | | | | | | 6.6, 4.5 | | | 無 | JR八街駅から徒歩7分 | |
| | | | | S57 | S59 04 | | | | | | | | | | 48 | | | 48 | | | | | | |
| 129 | 八街氷川 | 八街ほ43-1 | 84 | (小計) | | | | | | | | (84) | | | (84) | | | 有 | 6.5, 5 | | | 有 | JR八街駅から徒歩10分 | |
| | | | | H5 | H7 05 | | | | | | | | | | 84 | | | 84 | | | 6.6, 6 | | | |

| 市町村 | 図面番号 | 団地 | 所在地 | 総戸数 | 建設年度(着工) | 入居年月 | 種別・構造別管理戸数 | | | | | | | | | | エレベーター | 公営 間取り | 改良・特 賃 間取り | 浴 槽 釜 | 交通経路 |
|------------|------|---------|----------------|--------|----------|------|------------|-------|----|------|----|-----|----|----|----|-----|--------|-----------|------------------|-------------|------|
| | | | | | | | 木 造 | 準耐二階建 | | 中層耐火 | | | 高層 | 小計 | | | | | | | |
| | | | | | | | | 公営 | 改良 | 公営 | 改良 | その他 | 公営 | 公営 | 改良 | その他 | | | | | |
| 26 白井市計 | | | | 270 | 計 | | | | | | | | | | | | | | | | |
| 26 白井市 | 130 | 白井 | 南山1-9 | (小計) | | | | | | | | | | | | | | | | | |
| | | | | S53 | S54 08 | | | | | | | | | | | | | | | | |
| 27 匝瑳市計 | | | | 68 | 計 | | | | | | | | | | | | | | | | |
| 27 匝瑳市 | 131 | 八日市場 | 春海7413 | (小計) | | | | | | | | | | | | | | | | | |
| | | | | S44 | S45 04 | | | | | | | | | | | | | | | | |
| | | | | S45 | S46 04 | | | | | | | | | | | | | | | | |
| 132 | 野栄今泉 | 今泉7009 | (小計) | | | | | | | | | | | | | | | | | | |
| | | | S46 | S47 04 | | | | | | | | | | | | | | | | | |
| | | | S47 | S48 03 | | | | | | | | | | | | | | | | | |
| 28 香取市計 | | | | 97 | 計 | | | | | | | | | | | | | | | | |
| 28 香取市 | 133 | 大戸 | 大戸川1956-4 | (小計) | | | | | | | | | | | | | | | | | |
| | | | | S51 | S53 03 | | | | | | | | | | | | | | | | |
| 134 | 小見川 | 下飯田1197 | (小計) | | | | | | | | | | | | | | | | | | |
| | | | S45 | S46 04 | | | | | | | | | | | | | | | | | |
| | | | S46 | S47 05 | | | | | | | | | | | | | | | | | |
| 29 いすみ市計 | | | | 50 | 計 | | | | | | | | | | | | | | | | |
| 29 いすみ市 | 135 | 大原 | 大原7400-7 | (小計) | | | | | | | | | | | | | | | | | |
| | | | | S54 | S55 09 | | | | | | | | | | | | | | | | |
| 30 酒々井町計 | | | | 350 | 計 | | | | | | | | | | | | | | | | |
| 30 酒々井町 | 136 | 東酒々井 | 東酒々井1-1 3-3 | (小計) | | | | | | | | | | | | | | | | | |
| | | | | S49 | S50 09 | | | | | | | | | | | | | | | | |
| 137 | 中央台 | 中央台3-1 | (小計) | | | | | | | | | | | | | | | | | | |
| | | | S53 | S54 08 | | | | | | | | | | | | | | | | | |
| | | | S54 | S55 08 | | | | | | | | | | | | | | | | | |
| | | | S55 | S56 05 | | | | | | | | | | | | | | | | | |

| 市町村 | 図面番号 | 団地 | 所在地 | 総戸数 | 建設年度(着工) | 入居年月 | 種別・構造別管理戸数 | | | | | | | | | | エレベーター | 公営 間取り | 改良・特賃 間取り | 浴槽 釜 | 交通経路 |
|------------|-------|-------------------|------------|--------|----------|--------|------------|-------|--------|------|----------------------|---------------------------------|--------|---------------------------|-----------------------|---------------------------|--------|--------------------------------|--------------|---------|------|
| | | | | | | | 木造 | 準耐二階建 | | 中層耐火 | | | 高層 | 小計 | | | | | | | |
| | | | | | | | | 公営 | 改良 | 公営 | 改良 | その他 | 公営 | 公営 | 改良 | その他 | | | | | |
| 31 芝山町計 | | | | 82 | 計 | | 22 | 60 | | | | | 82 | | | | | | | | |
| 31 芝山町 | 138 | 芝山 | 新井田445-141 | 82 | (小計) | | (22) | (60) | | | | | (82) | | | | | JR八街駅からはにわ台車庫行バス40分管理事務所下車徒歩5分 | | | |
| | | | | | S46 | S47 08 | 22 | 60 | | | | 82 | | | | 6.3 6.4.5.3 6.6.6.4 | | | | | |
| 32 横芝光町計 | | | | 198 | 計 | | 198 | | | | | | 198 | | | | | | | | |
| 32 横芝光町 | 139 | 光 | 宮川1586 | 90 | (小計) | | (90) | | | | | | (90) | | | | | JR横芝駅から柏田經由八日市場行バス10分佐間内下車徒歩5分 | | | |
| | | | | | S44 | S45 04 | 30 | | | | 30 | | | | 4.3 6.3 | | | | | | |
| | | | | | S45 | S46 03 | 33 | | | | 33 | | | | | | | | | | |
| | | | | | S46 | S47 03 | 27 | | | | 27 | | | | | | | | | | |
| 140 | 横芝栗山 | 栗山2876 | 30 | (小計) | | (30) | | | | | | (30) | | | | | | JR横芝駅から徒歩10分 | | | |
| | | | | S45 | S46 04 | 30 | | | | 30 | | | | 4.3 6.3 | | | | | | | |
| 141 | 横芝大島 | 横芝2305 | 78 | (小計) | | (78) | | | | | | (78) | | | | | | JR横芝駅から徒歩10分 | | | |
| | | | | S48 | S49 04 | 5 | | | | 5 | | | | 6.4.5 6.4.5.4.5 6.3 | | | | | | | |
| | | | | S49 | S50 04 | 27 | | | | 27 | | | | | | | | | | | |
| | | | | S50 | S51 06 | 46 | | | | 46 | | | | | | | | | | | |
| 33 一宮町計 | | | | 140 | 計 | | 56 | | | | | 84 | 140 | | | | | | | | |
| 33 一宮町 | 142 | 一宮 | 一宮4368 | 56 | (小計) | | (56) | | | | | (56) | | | | | | JR上総一宮駅から徒歩13分 | | | |
| | | | | | S56 | S58 04 | | 56 | | | 56 | | | | 6.6.4.5 | | | | | | |
| 143 | 一宮船頭給 | 船頭給237-1 238-1 | 84 | (小計) | | | | | | | | (84) | (84) | | | | | JR上総一宮駅から徒歩15分 | | | |
| | | | | H7 | H9 10 | | | | | 84 | 84 | | | 有 | | | | | | | |
| 34 白子町計 | | | | 52 | 計 | | 52 | | | | | | 52 | | | | | | | | |
| 34 白子町 | 144 | 白子五井 | 五井1700-8 | 52 | (小計) | | (52) | | | | | | (52) | | | | | JR茂原駅から白子車庫行バス20分五井納屋下車徒歩3分 | | | |
| | | | | | S44 | S45 04 | 21 | | | | 21 | | | | 4.3 6.3 | | | | | | |
| | | | | | S45 | S46 04 | 31 | | | | 31 | | | | | | | | | | |
| 合計 144団地 | | | | 19,384 | | | 1,128 | 24 | 14,793 | 488 | 特賃 22 特公賃 2 | 2,711 改良 144 特公賃 72 | 18,632 | 656 | 特賃 22 特公賃 74 | | | | | | |

(注1) 低層：平屋建又は2階建

中層：地上3階建以上5階建以下

高層：地上6階建以上

耐火構造：主要構造部（柱、壁、床、屋根など）を鉄筋コンクリート造等の耐火構造としたもの

準耐火構造：主要構造部に鉄材などの不燃性の建築材料を用いたもの等

改良住宅：都市再開発に伴う地域住民の受け入れ住宅

特賃（地域特別賃貸住宅）：中堅所得者等の良好な居住環境を維持するための賃貸住宅

特公賃（特定公共賃貸住宅）：中堅所得者向けに、地方公共団体が、国の補助を受けて建設した住宅

(注2) 身体障害者向管理戸数一覧

| 市町村 | 団地名 | 車椅子用 | 視覚障害用 |
|------|-------|------|-------|
| 千葉市 | 幕張東 | 2 | 0 |
| 千葉市 | 検見川 | 2 | 0 |
| 千葉市 | 高浜第二 | 4 | 2 |
| 千葉市 | 貝塚 | 0 | 2 |
| 千葉市 | 園生 | 2 | 0 |
| 千葉市 | 作草部 | 2 | 0 |
| 千葉市 | 松波 | 2 | 0 |
| 船橋市 | 海神 | 4 | 0 |
| 木更津市 | 桜井 | 4 | 0 |
| 松戸市 | 金ヶ作 | 6 | 0 |
| 習志野市 | 実籾 | 8 | 0 |
| 浦安市 | 浦安堀江 | 2 | 0 |
| 合計 | 12 団地 | 38 | 4 |

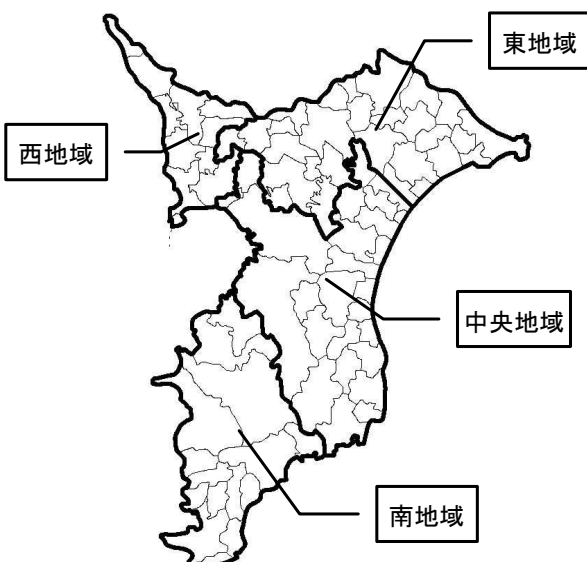
7. 地区別県営住宅の応募倍率の推移

(単位：倍)

| 地区 | 年度 | | | | |
|-----|----------|----------|----------|----------|----------|
| | 平成 19 年度 | 平成 20 年度 | 平成 21 年度 | 平成 22 年度 | 平成 23 年度 |
| 中央 | 12.8 | 13.7 | 12.3 | 13.2 | 7.6 |
| 西 | 25.1 | 26.3 | 21.5 | 32.1 | 20.1 |
| 東 | 6.5 | 7.6 | 7.9 | 6.8 | 3.8 |
| 南 | 5.7 | 6.7 | 7.4 | 8.0 | 5.3 |
| 県全体 | 12.5 | 13.8 | 12.7 | 13.4 | 8.2 |

(注) 1. 倍率は、各年度の平均値

2. 地域区分図



8. 市町村別住宅管理戸数一覧

平成24年 3月31日現在

| 番号 | 事業主体名 地区 | 県 営 | | | | | 市 町 村 営 | | | 総計 |
|----|-------------|-------|-----|------|-----|-------|---------|-----|-------|--------|
| | | 公営 | 改良 | 地域特賃 | 特公賃 | 計 | 公営 | 改良等 | 計 | |
| 1 | 千葉市 | 7,240 | | | | 7,240 | 6,368 | 416 | 6,784 | 14,024 |
| 2 | 銚子市 | 391 | | | | 391 | 740 | 48 | 788 | 1,179 |
| 3 | 市川市 | 166 | 184 | | | 350 | 1,967 | | 1,967 | 2,317 |
| 4 | 船橋市 | 1,015 | 199 | 22 | | 1,236 | 1,267 | | 1,267 | 2,503 |
| 5 | 館山市 | | | | | 0 | 266 | | 266 | 266 |
| 6 | 木更津市 | 190 | 57 | | | 247 | 489 | | 489 | 736 |
| 7 | 松戸市 | 321 | 72 | | | 393 | 1,581 | | 1,581 | 1,974 |
| 8 | 野田市 | 451 | | | | 451 | 502 | | 502 | 953 |
| 9 | 茂原市 | 80 | | | | 80 | 787 | | 787 | 867 |
| 10 | 成田市 | 1,158 | | | | 1,158 | 302 | | 302 | 1,460 |
| 11 | 佐倉市 | 371 | | | | 371 | 234 | | 234 | 605 |
| 12 | 東金市 | 58 | | | | 58 | 151 | | 151 | 209 |
| 13 | 旭市 | 189 | | | | 189 | 374 | | 374 | 563 |
| 14 | 習志野市 | 966 | 144 | | 2 | 1,112 | 446 | 120 | 566 | 1,678 |
| 15 | 柏市 | 144 | | | | 144 | 715 | 96 | 811 | 955 |
| 16 | 勝浦市 | | | | | 0 | 187 | | 187 | 187 |
| 17 | 市原市 | 2,138 | | | 72 | 2,210 | 901 | | 901 | 3,111 |
| 18 | 流山市 | 80 | | | | 80 | 483 | | 483 | 563 |
| 19 | 八千代市 | | | | | 0 | 70 | | 70 | 70 |
| 20 | 我孫子市 | 234 | | | | 234 | 319 | | 319 | 553 |
| 21 | 鴨川市 | 32 | | | | 32 | 167 | | 167 | 199 |
| 22 | 鎌ヶ谷市 | 178 | | | | 178 | 146 | | 146 | 324 |
| 23 | 君津市 | 504 | | | | 504 | 119 | | 119 | 623 |
| 24 | 富津市 | 74 | | | | 74 | 188 | | 188 | 262 |
| 25 | 浦安市 | 361 | | | | 361 | 162 | 10※ | 172 | 533 |
| 26 | 四街道市 | 192 | | | | 192 | 181 | 72 | 253 | 445 |
| 27 | 袖ヶ浦市 | 600 | | | | 600 | 88 | | 88 | 688 |
| 28 | 八街市 | 192 | | | | 192 | 447 | | 447 | 639 |
| 29 | 印西市 | | | | | 0 | | | 0 | 0 |
| 30 | 白井市 | 270 | | | | 270 | | | 0 | 270 |
| 31 | 富里市 | | | | | 0 | | | 0 | 0 |
| 32 | 南房総市 | | | | | 0 | 144 | | 144 | 144 |
| 33 | 匝瑳市 | 68 | | | | 68 | 241 | | 241 | 309 |
| 34 | 香取市 | 97 | | | | 97 | 294 | | 294 | 391 |
| 35 | 山武市 | | | | | 0 | 157 | | 157 | 157 |

| 番号 | 事業主体名 | 県 営 | | | | | 市 町 村 営 | | | 総計 |
|----|-------|--------|-----|------|-----|--------|---------|-----|--------|--------|
| | | 公営 | 改良 | 地域特賃 | 特公賃 | 計 | 公営 | 改良等 | 計 | |
| 36 | いすみ市 | 50 | | | | 50 | 243 | | 243 | 293 |
| 37 | 酒々井町 | 350 | | | | 350 | 4 | 16 | 20 | 370 |
| 38 | 栄町 | | | | | 0 | | | 0 | 0 |
| 39 | 神崎町 | | | | | 0 | 20 | | 20 | 20 |
| 40 | 多古町 | | | | | 0 | | | 0 | 0 |
| 41 | 東庄町 | | | | | 0 | | | 0 | 0 |
| 42 | 大網白里町 | | | | | 0 | 82 | | 82 | 82 |
| 43 | 九十九里町 | | | | | 0 | 20 | | 20 | 20 |
| 44 | 芝山町 | 82 | | | | 82 | | | 0 | 82 |
| 45 | 横芝光町 | 198 | | | | 198 | 94 | | 94 | 292 |
| 46 | 一宮町 | 140 | | | | 140 | 129 | | 129 | 269 |
| 47 | 睦沢町 | | | | | 0 | 31 | | 31 | 31 |
| 48 | 長生村 | | | | | 0 | 12 | | 12 | 12 |
| 49 | 白子町 | 52 | | | | 52 | 14 | | 14 | 66 |
| 50 | 長柄町 | | | | | 0 | 163 | | 163 | 163 |
| 51 | 長南町 | | | | | 0 | 81 | | 81 | 81 |
| 52 | 大多喜町 | | | | | 0 | 103 | | 103 | 103 |
| 53 | 御宿町 | | | | | 0 | 54 | | 54 | 54 |
| 54 | 鋸南町 | | | | | 0 | 32 | | 32 | 32 |
| | 計 | 18,632 | 656 | 22 | 74 | 19,384 | 21,565 | 778 | 22,343 | 41,727 |

※浦安市従前居住者用賃貸住宅（コミュニティ住宅）10戸

9. 地区別市町村営住宅の応募倍率の推移

| 年度 地区 | 平成 19 年度 | 平成 20 年度 | 平成 21 年度 | 平成 22 年度 | 平成 23 年度 |
|----------|----------|----------|----------|----------|----------|
| 中央 | 17.7 | 18.2 | 20.3 | 16.3 | 10.0 |
| 西 | 14.0 | 12.1 | 10.0 | 15.2 | 14.3 |
| 東 | 2.6 | 2.4 | 2.6 | 2.8 | 2.6 |
| 南 | 2.2 | 2.5 | 1.9 | 1.4 | 1.5 |
| 県全体 | 14.1 | 13.5 | 13.7 | 13.7 | 9.8 |

(注) 1. 倍率は、各年度の平均値

2. 地域区分図は、『7. 地区別県営住宅の応募倍率の推移』の(注)を参照

10. 公営住宅の年度別建設実績（過去10年間）

（単位：戸）

| No. | 事業主体 | 年度 | | | | | | | | | |
|------|------|-------------|-------------|-------------|--------------|-------------|------------|-------------|----|------------|----|
| | | 14 | 15 | 16 | 17 | 18 | 19 | 20 | 21 | 22 | 23 |
| 1 | 千葉県 | 128 | 98 | 99 | 41 | 36 | 48 | 136 | 0 | 24 | 0 |
| 2 | 千葉市 | 32 | | | 19 | 117 | | (25) | | | |
| 3 | 船橋市 | (20) | (20) | (34) | (40) | 59 | (40) | 58 | | | |
| 4 | 松戸市 | (34) | | | | | | | | (35) | |
| 5 | 野田市 | | | | (64) | (30) | | | | | |
| 6 | 成田市 | | | | | | | | 21 | 21 | 21 |
| 7 | 佐倉市 | | | 84 | | 36 | | | | | |
| 8 | 勝浦市 | 4 | 2 | 2 | 2 | 2 | 2 | 1 | 1 | 1 | 1 |
| 9 | 市原市 | | | (24) | 49 | 64 | | | | | |
| 10 | 流山市 | | (43) | | (51) | | | | | | |
| 11 | 浦安市 | | (26) | | (24) | | | | | | |
| 市町村計 | | 90 (54) | 91 (89) | 144 (58) | 249 (179) | 308 (30) | 42 (40) | 84 (25) | 22 | 57 (35) | 22 |
| 全県合計 | | 218 (54) | 189 (89) | 243 (58) | 290 (179) | 344 (30) | 90 (40) | 220 (25) | 22 | 81 (35) | 22 |

（注1）戸数には特定公共賃貸住宅を含む

（注2）（ ）内は借上、又は買取の内数

（注3）数値は、着工ベースである。

11. 千葉県住宅供給公社団地一覧

平成24年3月31日現在

| 団地名 | 所在地 | 事業期間 | 戸数 | | | | | 交通経路 |
|----------|---------------|-------|-------|------|-------|-------|--------|------------------------------------|
| | | | 分譲住宅 | 賃貸住宅 | 宅地分譲 | その他住宅 | 計 | |
| 小倉 | 千葉市 若葉区小倉台 | 39~41 | 709 | 0 | 985 | 621 | 2,315 | JR総武線千葉駅から京成バス |
| 星久喜 | 中央区星久喜町 | 37~41 | 0 | 0 | 80 | 65 | 145 | JR総武線千葉駅から千葉中央バス |
| 稲毛 | 美浜区稲毛海岸 | 40~41 | 528 | 0 | 0 | 0 | 528 | JR総武線稲毛駅から京成バス |
| 大宮 | 若葉区大宮台 | 36~42 | 1,500 | 0 | 197 | 152 | 1,849 | JR総武線千葉駅から千葉中央バス |
| こてはし | 花見川区こてはし台 | 45~50 | 2,314 | 0 | 111 | 79 | 2,504 | 京成勝田台駅から京成バス |
| 土気 | 緑区大木戸町 | 50~62 | 309 | 0 | 0 | 0 | 309 | JR外房線土気駅から徒歩17分 又はJR千葉駅から千葉中央バス |
| 海浜ニュータウン | 美浜区打瀬 他 | 48~ | 3,276 | 340 | 0 | 0 | 3,616 | JR京葉線海浜幕張駅から徒歩15分 |
| 白旗台 | 中央区白旗 | 44 | 0 | 300 | 0 | 0 | 300 | JR外房線蘇我駅下車徒歩11分 |
| 轟町 | 稲毛区轟町 | 46 | 0 | 32 | 0 | 0 | 32 | JR総武線千葉駅からちばシティバス |
| こてはし横戸 | 花見川区横戸台 | 59~2 | 553 | 0 | 0 | 7 | 560 | 京成線勝田台駅から京成バス |
| | 千葉市 計 | | 9,189 | 672 | 1,373 | 924 | 12,158 | |
| 江戸川台 | 流山市江戸川台 | 31~40 | 1,198 | 0 | 845 | 180 | 2,223 | 東武野田線江戸川台駅 徒歩1分 |
| 流山木地区 | 流山市木字膝丸他 | 23~ | 0 | 0 | 8 | 0 | 8 | つくばエクスプレス・武蔵野線 南流山駅徒歩5分~ |
| | 流山市 計 | | 1,198 | 0 | 853 | 180 | 2,231 | |
| 鎌ヶ谷 | 鎌ヶ谷市初富 | 39~43 | 0 | 0 | 76 | 0 | 76 | 新京成線初富駅から 徒歩8分 |
| | 鎌ヶ谷市 計 | | 0 | 0 | 76 | 0 | 76 | |
| 若宮 | 市原市 若宮 | 45~53 | 1,496 | 0 | 347 | 77 | 1,920 | JR内房線八幡宿駅から 小湊バス |
| 姉ヶ崎 | 青葉台 | 50~56 | 454 | 0 | 0 | 0 | 454 | JR内房線姉ヶ崎駅から 徒歩18分又は小湊バス |
| 桜台 | 桜台 | 10~21 | 0 | 0 | 45 | 0 | 45 | JR内房線姉ヶ崎駅から 日東交通バス |
| 国分寺台 | 国分寺台 | 11~14 | 30 | 0 | 4 | 0 | 34 | JR内房線五井駅から 小湊バス |
| | 市原市 計 | | 1,980 | 0 | 396 | 77 | 2,453 | |

| 団地名 | 所在地 | 事業期間 | 戸数 | | | | | 交通経路 |
|---------------------|--------------|-------|-------|------|------|-------|-------|------------------------------------|
| | | | 分譲住宅 | 賃貸住宅 | 宅地分譲 | その他住宅 | 計 | |
| 千代田 | 四街道市 千代田 | 49～18 | 2,779 | 0 | 3 | 0 | 2,782 | JR総武本線四街道駅から千葉内陸バス又は総武本線物井駅から徒歩20分 |
| パードヒル池花 (内黒田地区) | " 池花 | 2～ | 285 | 0 | 264 | 0 | 549 | JR総武本線四街道駅から千葉内陸バス |
| 四街道駅前ビル | " 鹿渡 | 56 | 49 | 0 | 0 | 0 | 49 | JR総武本線四街道駅から徒歩1分 |
| | 四街道市 計 | | 3,113 | 0 | 267 | 0 | 3,380 | |
| 成田ニュータウン | 成田市 橋賀台他 | 45～ | 3,167 | 400 | 206 | 0 | 3,773 | 京成線成田駅又はJR成田駅から千葉交通バス |
| 三里塚 | " 本城他 | 58～ | 7 | 0 | 336 | 0 | 343 | JR又は京成成田駅から千葉交通バス又はJRバス |
| | 成田市 計 | | 3,174 | 400 | 542 | 0 | 4,116 | |
| 八幡台ニュータウン | 木更津市八幡台 | 50～元 | 343 | 0 | 0 | 0 | 343 | JR内房線木更津駅から日東交通バス |
| | 木更津市 計 | | 343 | 0 | 0 | 0 | 343 | |
| 千葉ニュータウン | 船橋市小室 他 | 52～ | 3,690 | 0 | 297 | 0 | 3,987 | 北総鉄道西白井、白井、小室、中央駅沿線他 |
| | 船橋市 他計 | | 3,690 | 0 | 297 | 0 | 3,987 | |
| 酒々井中央台 | 酒々井町中央台 | 55～12 | 187 | 0 | 0 | 0 | 187 | JR成田線酒々井駅から徒歩又は京成線酒々井駅から徒歩19分 |
| | 酒々井町 計 | | 187 | 0 | 0 | 0 | 187 | |
| 海浜ニュータウン (京葉港地区) | 習志野市秋津他 | 60～19 | 431 | 0 | 17 | 0 | 448 | JR京葉線新習志野駅から徒歩5分 |
| | 習志野市 計 | | 431 | 0 | 17 | 0 | 448 | |
| 八千代台 | 八千代市 八千代台 | 31～33 | 229 | 0 | 123 | 762 | 1,114 | 京成線八千代台駅 徒歩1分 |
| 八千代台東 | " 八千代台東 | 39～40 | 72 | 0 | 556 | 66 | 694 | 京成線八千代台駅から京成バス |
| 八千代台西 | " 八千代台西 | 42～43 | 328 | 0 | 29 | 70 | 427 | 京成線八千代台駅徒歩15分 |
| 勝田台 | " 勝田台 | 42～49 | 1,758 | 0 | 203 | 1,762 | 3,723 | 京成線勝田台駅 徒歩1分 |
| ゆりのき台 | " ゆりのき台 | 3～13 | 22 | 0 | 0 | 0 | 22 | 東葉高速鉄道八千代中央駅から徒歩14分 |
| | 八千代市 計 | | 2,409 | 0 | 911 | 2,660 | 5,980 | |

| 団地名 | 所在地 | 事業期間 | 戸数 | | | | | 交通経路 |
|-----------------|------------|-------|--------|-------|-------|-------|--------|----------------------|
| | | | 分譲住宅 | 賃貸住宅 | 宅地分譲 | その他住宅 | 計 | |
| 茂原東部 | 茂原市 東部台 | 58～61 | 98 | 0 | 4 | 0 | 102 | J R外房線茂原駅から小湊バス |
| 茂原緑ヶ丘 ニュータウン | " 緑ヶ丘 | 62～ | 781 | 0 | 649 | 0 | 1,430 | J R外房線茂原駅から小湊バス |
| | 茂原市 計 | | 879 | 0 | 653 | 0 | 1,532 | |
| 柏 | 柏市中十余二他 | 60～62 | 194 | 0 | 0 | 0 | 194 | J R柏駅から東武バス |
| | 柏市 計 | | 194 | 0 | 0 | 0 | 194 | |
| 藤治台 | 佐倉市藤治台 | 60～2 | 260 | 0 | 170 | 0 | 430 | J R総武本線佐倉駅からちばグリーンバス |
| | 佐倉市 計 | | 260 | 0 | 170 | 0 | 430 | |
| 代宿けやき台 | 袖ヶ浦市代宿 | 3～ | 51 | 0 | 45 | 0 | 96 | J R内房線長浦駅から小湊バス |
| | 袖ヶ浦市 計 | | 51 | 0 | 45 | 0 | 96 | |
| 合計 | | | 27,098 | 1,072 | 5,600 | 3,841 | 37,611 | |

12. 千葉県まちづくり公社団地分譲実績一覧

| 団地名 | 所在地 | 交通経路 | 構造 | 戸数(戸) | 完成年度 |
|------------------|------|----------------------------------|----|-------|------------------|
| 千城台 | 千葉市 | J R千葉駅 バス30分、 モノレール千城台駅徒歩10分他 | 戸建 | 595 | 昭和44～52 |
| 海浜N.T (幕張B地区) | 千葉市 | J R海浜幕張駅徒歩10分 | 中層 | 430 | 昭和46～59 |
| | | | 戸建 | 282 | |
| 海浜N.T (検見川地区) | 千葉市 | J R検見川浜駅徒歩10分他 | 中層 | 560 | 昭和46～58 |
| | | | 高層 | 400 | |
| | | | 戸建 | 1,062 | |
| 海浜N.T (稲毛地区) | 千葉市 | J R稲毛海岸駅徒歩10分他 | 戸建 | 200 | 昭和48, 54, 57 |
| 辰巳台 | 市原市 | J R八幡宿駅 バス15分 | 低層 | 16 | 昭和50 |
| 成田N.T | 成田市 | J R成田駅 バス10分 | 戸建 | 408 | 昭和50～61 平成3 |
| 津田沼駅前 | 習志野市 | J R津田沼駅 徒歩5分 | 高層 | 116 | 昭和51 |
| 佐倉市松ヶ丘 | 佐倉市 | J R佐倉駅 バス7分 徒歩5分 | 戸建 | 96 | 昭和53 |
| 千葉N.T | 船橋市 | 北総鉄道小室駅 徒歩7分 | 戸建 | 192 | 昭和53、62 平成元、5 |
| 千葉N.T | 白井市 | 北総鉄道西白井駅 徒歩12分 | 戸建 | 54 | 平成2、3 4、6 |
| | | " 白井駅 徒歩15分 | | | |
| 千葉N.T | 印西市 | 北総鉄道千葉ニュータウン中央駅 バス10分 徒歩2分 | 戸建 | 6 | 平成3 |
| 千葉N.T | 白井市 | 北総鉄道白井駅 徒歩15分 | 戸建 | 17 | 平成8 |
| | | " 西白井駅 徒歩16分 | | | |
| 計 | | | | 4,434 | |

※ 平成9年度より分譲業務は行っていません。

13. 千葉県特定優良賃貸住宅一覧

平成24年4月1日現在

| 団体名 | 所在地 | 管理戸数 | 管理開始年月 | 最寄り駅 | 管理者 |
|---------------|--------------------|------|---------|---------------|------------|
| ガーデンビレッジ柏 | 柏市篠籠田478-1 | 48 | 平成5年8月 | JR線柏駅17分 | 住宅供給公社 |
| アインズハイム海神 | 船橋市海神5-29-21 | 61 | 平成5年12月 | 京成線海神駅10分 | 住宅供給公社 |
| レインボーヒルズ21 | 習志野市新栄1-3-10 | 68 | 平成6年4月 | 京成線実籾駅18分 | 住宅供給公社 |
| クレストヒル中野木 | 船橋市中野木1-24-1 | 69 | 平成6年5月 | 新京成線前原駅15分 | 住宅供給公社 |
| パークヒル飯山満 | 船橋市飯山満町3-1392-1 | 54 | 平成6年11月 | 新京成線菜園台駅17分 | 住宅供給公社 |
| グリーンハイツ石井 | 八千代市高津1196-7 | 122 | 平成6年12月 | 京成線八千代台駅バス18分 | 住宅供給公社 |
| ベルヴェデーレ | 船橋市習志野台4-32-8 | 47 | 平成6年12月 | 新京成線習志野駅9分 | 住宅供給公社 |
| グリーンヒルズヨシトミ | 船橋市行田3-18 | 60 | 平成6年12月 | JR線船橋法典駅15分 | 住宅供給公社 |
| オリエンタル津田沼 | 習志野市津田沼3-12-5 | 37 | 平成7年4月 | JR線津田沼駅9分 | 住宅供給公社 |
| グラスマロニエ | 習志野市津田沼4-5-13 | 40 | 平成7年4月 | JR線津田沼駅11分 | 住宅供給公社 |
| グロリオール里見 | 市川市日之出10-1 | 78 | 平成7年4月 | 東西線行徳駅15分 | 住宅供給公社 |
| サニープラザ市川 | 市川市田尻4-5-11 | 58 | 平成7年4月 | 東西線原木中山駅3分 | 住宅供給公社 |
| プリオール市川 | 市川市二俣1-3-15 | 40 | 平成7年8月 | JR線西船橋駅12分 | 住宅供給公社 |
| マノワール大久保 | 習志野市本大久保5-2-3 | 42 | 平成7年8月 | 京成線大久保駅5分 | 住宅供給公社 |
| グロリオール里見式番館 | 市川市日之出9-1 | 55 | 平成7年8月 | 東西線行徳駅15分 | 住宅供給公社 |
| エスポワール薬園台 | 船橋市薬園台2-14-1 | 94 | 平成7年10月 | 新京成線薬園台駅13分 | 住宅供給公社 |
| 柏ビクトリーマンション | 柏市豊四季226-8 | 50 | 平成7年12月 | 東武線豊四季駅13分 | 住宅供給公社 |
| ベルグプレシャデス船橋 | 船橋市上山町1-156-1 | 49 | 平成7年12月 | JR線船橋法典駅5分 | 住宅供給公社 |
| エレガント・セレーノ | 八千代市高津1005-1 | 16 | 平成7年12月 | 京成線八千代台駅21分 | JA全農ちば |
| グランリーオ本八幡 | 市川市鬼高1-4-5 | 45 | 平成8年4月 | JR線本八幡駅16分 | 住宅供給公社 |
| ブレジオⅡ | 柏市北柏2-20-6 | 14 | 平成8年4月 | JR線北柏駅6分 | 東葉産業 |
| ブランシェ塚田 | 船橋市北本町2-43-1 | 84 | 平成8年4月 | 東武線塚田駅4分 | 住宅供給公社 |
| ゴールドファイブ幸 | 市川市幸1-10-20 | 61 | 平成8年7月 | 東西線行徳駅20分 | 住宅供給公社 |
| パストラル石井 | 市川市大野町3-1827-2 | 52 | 平成8年8月 | JR線市川大野駅3分 | 住宅供給公社 |
| ガーデンハイツ真間 | 市川市真間5-4-3 | 28 | 平成8年8月 | 京成線市川真間駅13分 | アービック |
| ブラウニー | 柏市明原1-10-5 | 22 | 平成8年9月 | JR線柏駅7分 | 東葉産業 |
| サンライズ | 市川市日之出16-20 | 44 | 平成8年10月 | 東西線行徳駅11分 | 新日本建設 |
| セントリーサ西習志野Ⅰ・Ⅱ | 船橋市西習志野1-13-12, 13 | 23 | 平成8年12月 | 新京成線高根木戸駅3分 | JA全農ちば |
| ポボラレ八千代 | 八千代市大和田新田465-7 | 24 | 平成8年12月 | 東葉線八千代中央駅19分 | JA全農ちば |
| グレースレジデンス | 松戸市河原塚111-1 | 114 | 平成8年12月 | 北総線東松戸駅16分 | 住宅供給公社 |
| ベルレージュ船橋 | 船橋市夏見1-17-30 | 39 | 平成8年12月 | JR線船橋駅15分 | 住宅供給公社 |
| ミレブローズ・サダヒロ | 船橋市二子町492-1 | 42 | 平成8年12月 | JR線下総中山駅10分 | 住宅供給公社 |
| ヴァン・ボヌール | 船橋市東船橋1-29-10 | 10 | 平成8年12月 | JR線東船橋駅3分 | スターツアメニティー |
| ヨーラパレス | 浦安市北栄3-28-3 | 20 | 平成9年2月 | 東西線浦安駅6分 | もとゆき |
| サングレース八千代 | 八千代市ゆりのき台1-24-1 | 54 | 平成9年4月 | 東葉線八千代中央駅3分 | 住宅供給公社 |
| 大新ヒルズ | 松戸市馬橋2735-1 | 40 | 平成9年4月 | JR線馬橋駅7分 | 住宅供給公社 |
| ヴァンドーム松戸 | 松戸市松戸新田303-1 | 50 | 平成9年4月 | 新京成線松戸新田駅7分 | 住宅供給公社 |
| コンフォート津田沼壱番館 | 習志野市谷津7-7-62 | 84 | 平成9年4月 | JR線津田沼駅2分 | 住宅供給公社 |
| シャンヴェール柏 | 柏市豊町2-2-4 | 47 | 平成9年4月 | JR線南柏駅9分 | 住宅供給公社 |
| フォレスト | 我孫子市湖北台9-6-1 | 10 | 平成9年4月 | JR線湖北駅12分 | 東葉産業 |
| ソレイユ | 柏市西原1-7-1 | 5 | 平成9年4月 | 東武線江戸川駅11分 | 東葉産業 |
| エントピア | 流山市西深井631-1 | 5 | 平成9年4月 | 東武線運河駅7分 | 東葉産業 |
| 南八幡三番館 | 市川市南八幡3-23-25 | 33 | 平成9年4月 | JR線本八幡駅6分 | 東急コミュニティー |
| スターリースカイ | 浦安市富士見1-7-5 | 18 | 平成9年4月 | 東西線浦安駅バス8分 | スターツアメニティー |
| ヴェルドミールゆりのき台 | 八千代市ゆりのき台1-22-1 | 48 | 平成9年4月 | 東葉線八千代中央駅3分 | 日本建商 |
| アルカンシエール | 八千代市大和田新田409-15 | 50 | 平成9年4月 | 東葉線八千代中央駅15分 | 長谷エライブネット |
| KSツイン・ボヌール | 松戸市常盤平6-27-7 | 29 | 平成9年6月 | 新京成線五香駅11分 | タイセイ・ハウジー |
| ピアー・エクセレント | 松戸市常盤平7-29-1 | 24 | 平成9年6月 | 新京成線五香駅13分 | タイセイ・ハウジー |
| ハーヴェストブレイス | 市川市富浜2-10-8 | 14 | 平成9年7月 | 東西線行徳駅13分 | スターツアメニティー |
| Dear. 文月 | 八千代市大和田新田509-3 | 45 | 平成9年7月 | 東葉線八千代中央駅8分 | JA全農ちば |
| サンオリエント | 市川市田尻4-4-17 | 32 | 平成9年8月 | 東西線原木中山駅4分 | 住宅供給公社 |
| フェアール習志野 | 習志野市大久保1-4-16 | 40 | 平成9年8月 | 京成線大久保駅5分 | 住宅供給公社 |
| エトワールハイム穴倉 | 船橋市薬園台5-15-1 | 56 | 平成9年10月 | 新京成線薬園台駅3分 | 住宅供給公社 |
| スミィード・アネックス | 八千代市大和田新田485-24 | 26 | 平成9年12月 | 東葉線八千代中央駅16分 | スターツアメニティー |
| ハナミズキ宮園 | 流山市宮園1-1-3 | 17 | 平成9年12月 | JR線TX線南流山駅15分 | サンビルド |
| ファミーユ緑が丘 | 八千代市大和田新田903-1 | 6 | 平成9年12月 | 東葉線八千代緑が丘駅10分 | JA全農ちば |
| ksシャンブル | 船橋市北本町1-5-2 | 40 | 平成9年12月 | 東葉線東海神駅2分 | 住宅供給公社 |
| グラスシア芝山 | 船橋市芝山1-29-8 | 25 | 平成10年2月 | 東葉線飯山満駅5分 | タイセイ・ハウジー |
| ルミエール | 松戸市馬橋2586-2 | 21 | 平成10年3月 | JR線馬橋駅7分 | タイセイ・ハウジー |
| サンシティ二宮 | 船橋市二宮1-69-15 | 24 | 平成10年3月 | 東葉線飯山満駅10分 | スターツアメニティー |
| フローラル市川 | 市川市田尻4-4-20 | 33 | 平成10年4月 | 東西線原木中山駅4分 | 住宅供給公社 |
| ロアジュール船橋 | 船橋市馬込町774-68 | 26 | 平成10年4月 | 東武線馬込沢駅5分 | アービック |
| シャトーデザール平川 | 松戸市下矢切255 | 20 | 平成10年4月 | 北総線矢切駅6分 | アービック |
| ヴィレッジ西山No2 | 市川市新田3-19-1 | 20 | 平成10年4月 | JR線市川駅12分 | アービック |
| フロイデ勝田台 | 八千代市下市場1-6-28, 32 | 21 | 平成10年4月 | 京成線勝田台駅8分 | JA全農ちば |
| ヴェルベデーレ西志津 | 佐倉市西志津4-20-14 | 25 | 平成10年4月 | 京成線志津駅10分 | 日本建商 |
| 八千代TYプラザ | 八千代市萱田1057 | 73 | 平成10年4月 | 東葉線八千代中央駅10分 | フソウルファ |
| ビューラン | 八千代市八千代台西7-8-17 | 20 | 平成10年4月 | 京成線八千代台駅6分 | スターツアメニティー |
| エスポワール | 流山市南流山1-20-4 | 20 | 平成10年4月 | JR線TX線南流山駅5分 | スターツアメニティー |

| 団体名 | 所在地 | 管理戸数 | 管理開始年月 | 最寄り駅 | 管理者 |
|---------------|------------------|------|----------|-----------------|------------|
| レフィナード大久保 | 習志野市本大久保1-2-13 | 19 | 平成10年4月 | 京成線大久保駅10分 | スターツアメニティー |
| ラフィネ堀之内 | 市川市堀之内3-5-14 | 30 | 平成10年6月 | 北総線北国分駅4分 | 新日本建設 |
| 第2グラウンドフォート | 柏市若葉町3-3 | 19 | 平成10年6月 | JR線柏駅15分 | JA全農ちば |
| リパティールヒル荳番館 | 市川市堀之内3-16-29 | 42 | 平成10年6月 | 北総線北国分駅2分 | アービック |
| シャトーエスポワール | 市川市大和田4-19-15 | 20 | 平成10年6月 | JR線本八幡駅バス10分 | アービック |
| ルーチェ緑が丘A棟 | 八千代市大和田新田950-1 | 48 | 平成10年7月 | 東葉線八千代緑が丘駅6分 | JA全農ちば |
| ディオラシス | 市川市大野町3-1761-1 | 28 | 平成10年7月 | JR線市川大野駅7分 | タイセイ・ハウジー |
| コンフォート津田沼武番館 | 習志野市谷津7-7-63 | 108 | 平成10年8月 | JR線津田沼駅2分 | 住宅供給公社 |
| ソレイル・ルヴァン | 市川市鬼高2-26-5 | 31 | 平成10年8月 | JR線下総中山駅6分 | 住宅供給公社 |
| ハインス北柏 | 柏市北柏2-1-4 | 37 | 平成10年9月 | JR線北柏駅1分 | 住宅供給公社 |
| キャピタルステート | 流山市流山1-13 | 18 | 平成10年9月 | 流山電鉄流山駅3分 | 東葉産業 |
| グラントメゾン駿河台 | 船橋市駿河台1-33-5 | 21 | 平成10年12月 | JR線東船橋駅8分 | JA全農ちば |
| サン・ヴィーゼT・M | 船橋市前原東2-1-3 | 15 | 平成10年12月 | JR線津田沼駅10分 | スターツアメニティー |
| ウインベル深野 | 松戸市栄町8-731 | 21 | 平成10年12月 | JR線馬橋駅14分 | ヨシザキユニコン |
| リパティールヒル武番館 | 市川市堀之内3-17-28 | 20 | 平成11年3月 | 北総線北国分駅2分 | アービック |
| グラントヒルズ | 船橋市山手3-6-9 | 16 | 平成11年3月 | 東武線新船橋駅10分 | スターツアメニティー |
| フォンターナ鬼越 | 市川市鬼越2-2-12 | 20 | 平成11年4月 | 京成線鬼越駅6分 | タイセイ・ハウジー |
| オーチャードハウス | 流山市東初石3-111-28 | 39 | 平成11年4月 | 東武線初石駅3分 | タイセイ・ハウジー |
| ヴィラ・南柏 | 柏市新富町1-2-41 | 21 | 平成11年4月 | JR線南柏駅10分 | ヨシザキユニコン |
| サンコート | 流山市鶴ヶ崎13-2 | 30 | 平成11年4月 | JR線TX線南流山駅6分 | サンビルド |
| ルーチェ緑が丘C棟 | 八千代市大和田新田946-2 | 12 | 平成11年4月 | 東葉線八千代緑が丘駅6分 | JA全農ちば |
| ルーチェ緑が丘B棟 | 八千代市大和田新田950-2 | 48 | 平成11年4月 | 東葉線八千代緑が丘駅6分 | JA全農ちば |
| サン・マーレ東船橋 | 船橋市東船橋3-15-12 | 15 | 平成11年4月 | JR線東船橋駅6分 | スターツアメニティー |
| グレースⅠ | 八千代市村上3877 | 26 | 平成11年4月 | 東葉線村上駅4分 | スターツアメニティー |
| セレーノⅢ | 浦安市富士見3-4-18 | 18 | 平成11年4月 | 東西線浦安駅24分 | スターツアメニティー |
| セブレイトⅠ | 八千代市村上3831 | 24 | 平成11年4月 | 東葉線村上駅4分 | スターツアメニティー |
| エル・モビック | 浦安市堀江1-34-34 | 36 | 平成11年5月 | 東西線浦安駅14分 | もとゆき |
| グレースコート志村 | 市川市妙典3-16-4 | 40 | 平成11年9月 | 東西線妙典駅3分 | 住宅供給公社 |
| ウォーターリリーⅡ | 市川市妙典2-16-5 | 24 | 平成11年9月 | 東西線妙典駅6分 | 住宅供給公社 |
| ピアー・エクセレント3 | 松戸市常盤平7-15-1 | 24 | 平成11年10月 | 新京成線五香駅13分 | タイセイ・ハウジー |
| フローラルマキノ | 市川市新田3-21-3 | 45 | 平成11年12月 | JR線市川駅12分 | アービック |
| パトラル | 流山市南流山2-10-6 | 24 | 平成11年12月 | JR線TX線南流山駅5分 | スターツアメニティー |
| クリサンテーム妙典 | 市川市妙典5-13-24 | 88 | 平成11年12月 | 東西線妙典駅9分 | 住宅供給公社 |
| ウォーターリリーⅠ | 市川市妙典2-10-8 | 24 | 平成11年12月 | 東西線妙典駅10分 | 住宅供給公社 |
| ハイム海神南 | 船橋市海神町南1-1544-12 | 30 | 平成12年4月 | JR線西船橋駅16分 | タイセイ・ハウジー |
| グレース市川 | 市川市国府台4-5-47 | 24 | 平成12年4月 | 北総線矢切駅8分 | 新日本建設 |
| グランデ駿河台 | 船橋市駿河台2-10-41 | 17 | 平成12年4月 | JR線東船橋駅15分 | タイセイ・ハウジー |
| サニーフォレスト藤原 | 船橋市藤原1-26-15, 16 | 48 | 平成12年4月 | JR線船橋法典駅3分 | 住宅供給公社 |
| ロアジュール貝塚 | 船橋市前貝塚町634-1 | 24 | 平成12年4月 | 東武線塚田駅11分 | アービック |
| ヴィラ・グラニッツ | 柏市花野井420-1 | 20 | 平成12年4月 | JR線北柏駅バス8分 | アービック |
| サンライズヒル | 松戸市東松戸1-21-10 | 20 | 平成12年4月 | JR線北総線東松戸駅7分 | スターツアメニティー |
| セザンつくし野 | 我孫子市つくし野7-15-4 | 34 | 平成12年4月 | JR線我孫子駅14分 | 日本建商 |
| アレグリア芝山 | 船橋市芝山3-29-28 | 18 | 平成12年4月 | 東葉線飯山満駅8分 | 日本建商 |
| セザン白山 | 我孫子市白山1-7-14 | 19 | 平成12年8月 | JR線我孫子駅12分 | 日本建商 |
| アバンドーネ高橋 | 松戸市新松戸6-298 | 20 | 平成12年9月 | JR線新松戸駅17分 | ヨシザキユニコン |
| ルミエール松戸 | 松戸市中根長津町129 | 30 | 平成12年9月 | JR線馬橋駅7分 | ヨシザキユニコン |
| サニーヒルズ | 市川市妙典2-12-24 | 24 | 平成13年4月 | 東西線妙典駅10分 | 住宅供給公社 |
| クリサンテーム妙典Ⅱ | 市川市妙典4-10-28 | 54 | 平成13年4月 | 東西線妙典駅9分 | 住宅供給公社 |
| あびたしおん仲村 | 松戸市穩台1-14-27 | 15 | 平成13年4月 | 新京成線みのり台駅3分 | 日本建商 |
| ヴァンクール | 船橋市東船橋4-18-1 | 20 | 平成13年4月 | JR線東船橋駅6分 | スターツアメニティー |
| デセンシア柏 | 柏市あけぼの5-1-10 | 31 | 平成13年7月 | JR線柏駅9分 | 日本建商 |
| ヒロチサト | 船橋市山手2-8-6 | 19 | 平成13年9月 | 東武線新船橋駅14分 | タイセイ・ハウジー |
| ラ・カーサ中山 | 船橋市本中山3-15-11 | 44 | 平成14年4月 | JR線下総中山駅3分 | 日本建商 |
| フォンテーヌ芝山 | 船橋市芝山1-39-7 | 20 | 平成14年4月 | 東葉線飯山満駅8分 | 新日本建設 |
| グリーンヒル・エデン | 松戸市新作597-2 | 25 | 平成14年4月 | JR線北松戸駅12分 | ヨシザキユニコン |
| サングリーン海道割 | 柏市柏221-1 | 28 | 平成14年4月 | JR線柏駅13分 | 日本建商 |
| エスタシオン・カーナ | 船橋市北本町1-18-13 | 29 | 平成14年4月 | JR線船橋駅10分 | アービック |
| エスタシオン船橋 | 船橋市海神2-20-13 | 32 | 平成14年4月 | 東葉線東海神駅3分 | 日本建商 |
| サンテあけぼの | 柏市あけぼの5-1-11 | 21 | 平成14年6月 | JR線柏駅9分 | 日本建商 |
| イースト・ウイング | 船橋市東船橋2-14-18 | 24 | 平成14年12月 | JR線東船橋駅3分 | 新日本建設 |
| マルジュ ベルテ | 松戸市中矢切602-2 | 20 | 平成14年12月 | 北総線矢切駅10分 | 新日本建設 |
| クエスタ柏 | 柏市あけぼの3-6-43 | 29 | 平成15年6月 | JR線柏駅7分 | 日本建商 |
| ソレイユ華 | 船橋市前貝塚町535-1 | 26 | 平成15年4月 | 東武線塚田駅2分 | 日本建商 |
| フレラヴィーヌ北本町 | 船橋市北本町2-29-19 | 23 | 平成15年4月 | 東武線塚田駅8分 | 日本建商 |
| ラ・パルテンツァ | 市川市市川南4-10-13 | 20 | 平成15年4月 | JR線市川駅12分 | 日本建商 |
| サニーフォレスト藤原参番館 | 船橋市藤原1-26-17 | 20 | 平成15年4月 | JR線船橋法典駅3分 | 住宅供給公社 |
| ヴァーグ荳番館 | 松戸市西馬橋蔵元町107 | 21 | 平成15年4月 | JR線千代田線馬橋駅4分 | ヨシザキユニコン |
| ポブラル東松戸 | 松戸市東松戸2-17-1 | 20 | 平成15年4月 | JR線北総線東松戸駅3分 | ヨシザキユニコン |
| クレールパレ | 市川市若宮3-1-4 | 20 | 平成15年4月 | 東西線JR線西船橋駅バス15分 | アービック |
| メゾン・ヴェルデュール | 市川市曾谷1-9-19 | 20 | 平成15年4月 | JR線本八幡駅バス16分 | アービック |

| 団体名 | 所在地 | 管理戸数 | 管理開始年月 | 最寄り駅 | 管理者 |
|-------------|---------------|-------|---------|----------------|------------|
| メゾン・エトワール | 市川市宮久保2-24-18 | 21 | 平成15年4月 | JR線本八幡駅バス15分 | アービック |
| ロアジール上山 | 船橋市上山町1-185-1 | 21 | 平成15年4月 | JR線船橋法典駅10分 | アービック |
| グランディオーズ松飛台 | 松戸市紙敷1-13-1 | 28 | 平成15年5月 | 北総線松飛台駅2分 | ヨシザキユニコン |
| ノーブル東松戸 | 松戸市東松戸2-9-6 | 22 | 平成15年4月 | JR線、北総線東松戸駅10分 | スターツアメニティー |
| ソフィア東松戸 | 松戸市東松戸2-11-2 | 20 | 平成15年4月 | JR線、北総線東松戸駅9分 | スターツアメニティー |
| モラダ・アケボノ | 柏市あけぼの5-5-35 | 20 | 平成15年7月 | JR線柏駅10分 | 日本建商 |
| 合 計 | | 145団地 | 4,903戸 | | |

14. 特定優良賃貸住宅管理者一覧

平成24年4月1日現在

| 番号 | 管理者名称 | 所在地 | 連絡先 電話番号 | 備考 |
|----|-----------------|-----------------------------|---------------|--------------------|
| 1 | 千葉県住宅供給公社 | 〒260-0013 千葉市中央区栄町1-16 | 043-227-5673 | |
| 2 | 有限会社 東葉産業 | 〒277-0852 柏市旭町1-2-1 | 04-7146-1346 | |
| 3 | 新日本建設 株式会社 | 〒261-0021 千葉市美浜区ひび野1-4-3 | 043-213-1391 | |
| 4 | 株式会社 長谷エライブネット | 〒105-0014 東京都港区芝2-31-19 | 03-5419-9188 | |
| 5 | 株式会社 東急コミュニティー | 〒160-0023 東京都新宿区西新宿7-2-4 | 03-5348-2109 | 賃貸住宅事業部 |
| 6 | 株式会社 ヨシザキユニコン | 〒271-0072 松戸市竹ヶ花136-2 | 047-366-7751 | |
| 7 | 株式会社 サンビルド | 〒270-0163 流山市南流山1-4-1 | 04-7158-0888 | |
| 8 | 株式会社 フソウアルファ | 〒276-0042 八千代市ゆりのき台6-16 | 047-483-9521 | |
| 9 | 株式会社 もとゆき | 〒279-0002 浦安市北栄1-12-25 | 047-351-1511 | |
| 10 | 株式会社 タイセイハウジー | 〒273-0031 船橋市西船4-23-7 | 047-434-6181 | 本社は東京 西船橋営業所 |
| 11 | 全国農業協同組合連合会 | 〒260-0031 千葉市中央区新千葉3-2-6 | 043-245-7397 | 本社は東京 千葉県本部 |
| 12 | 株式会社 日本建商 | 〒277-0842 柏市末広町4-5 | 04-7148-1101 | 本社は東京 千葉支店 |
| 13 | 株式会社 アービック | 〒272-0033 市川市市川1-23-9 | 047-325-0021 | |
| 14 | スターツアメニティー 株式会社 | 〒261-0023 千葉市美浜区中瀬1-9-1 | 050-5541-5964 | 本社は東京 本部(賃貸推進課) |

15. 県の住宅建設助成一覧（平成24年度）

(1) 利子補給制度

| 制度の名称 (担当課) | 補給主体 | 補給対象者 | 補 給 内 容 | | | | 受 付 関 機 関 |
|---------------------------------|------|---|-----------------|---------------------------|---------------------------------|-------|--------------------------------|
| | | | 補給対象の内容 | 補給対象限度額 | 利子補給率 | 補給期間 | |
| 農業近代化資金利子補給・特定農家住宅資金 (団体指導課) | 県 | 農業振興地域、過疎地域、山村振興地域内の農業者又は農業後継者で一定の要件を満たす者 | 新築 購入 増改築 | 事業費の80%以内で1,800万円まで | 左記以内の額に対して年1.25% | 15年以内 | 農協 信連 銀行 信用金庫 信用組合 |
| 漁業近代化資金利子補給・特定漁家住宅資金 (団体指導課) | 県 | 特定地域内の漁業者（漁業後継者を含む）で一定の要件を満たす者 | 新築 購入 増改築 | 事業費の80%以内で1,800万円まで | 左記以内の額に対して年1.25% | 15年以内 | 信漁連 農林中金 |
| 被災者住宅再建資金利子補給 (住宅課) | 県 | 被災者住宅再建資金利子補給事業を実施する市町村 | 新築 購入 補修 | 金融機関からの借入れ金100万円以上500万円以下 | 金融機関からの借入れ利率及び市町村の利子補給率に応じて1%以内 | 5年以内 | 事業を実施する市町村 |

(2) 融資制度

| 制度の名称 (担当課) | 融資主体 | 融資対象者 | 融 資 内 容 | | | | 受 付 関 機 関 |
|----------------------|------------------|-------------------------|---|-------------------------------|---------------------------------------|------------------------------|-----------------|
| | | | 融資対象 | 融資限度 | 金利 | 償還 | |
| 生活福祉資金 (健康福祉指導課) | 国(2/3) 県(1/3) | 低所得世帯 障害者世帯 高齢者世帯 | 増改築・拡張・補修・保全・公営住宅法第2条第2号に規定する公営住宅を譲り受けるのに必要な経費 | 250万円 | 保証人あり→無利子保証人なし→年1.5% | 7年以内 6ヶ月以内据置 | 各市町村 社会福祉協議会 |
| 母子・寡婦福祉資金 (児童家庭課) | 国(2/3) 県(1/3) | 母子家庭の母 寡婦 | 新築購入 (当該住宅の用に供する土地又は借地権の取得に必要な資金を含む) 増改築 補修・保全 | 150万円 (特別200万円(新規取得・災害時等)) | 連帯保証人を設定した場合年0% 連帯保証人を設定しない場合年1.5% | 6年以内 6ヶ月据置 (特別の場合7年以内) | 市町村 |

(注) 上記は母子・寡婦福祉資金を除き県の市町村への補助条件で、実際に助成を受ける場合の条件は市町村により異なります。※母子寡婦福祉資金は県から直接個人へ貸付を行います(県内一律要件)

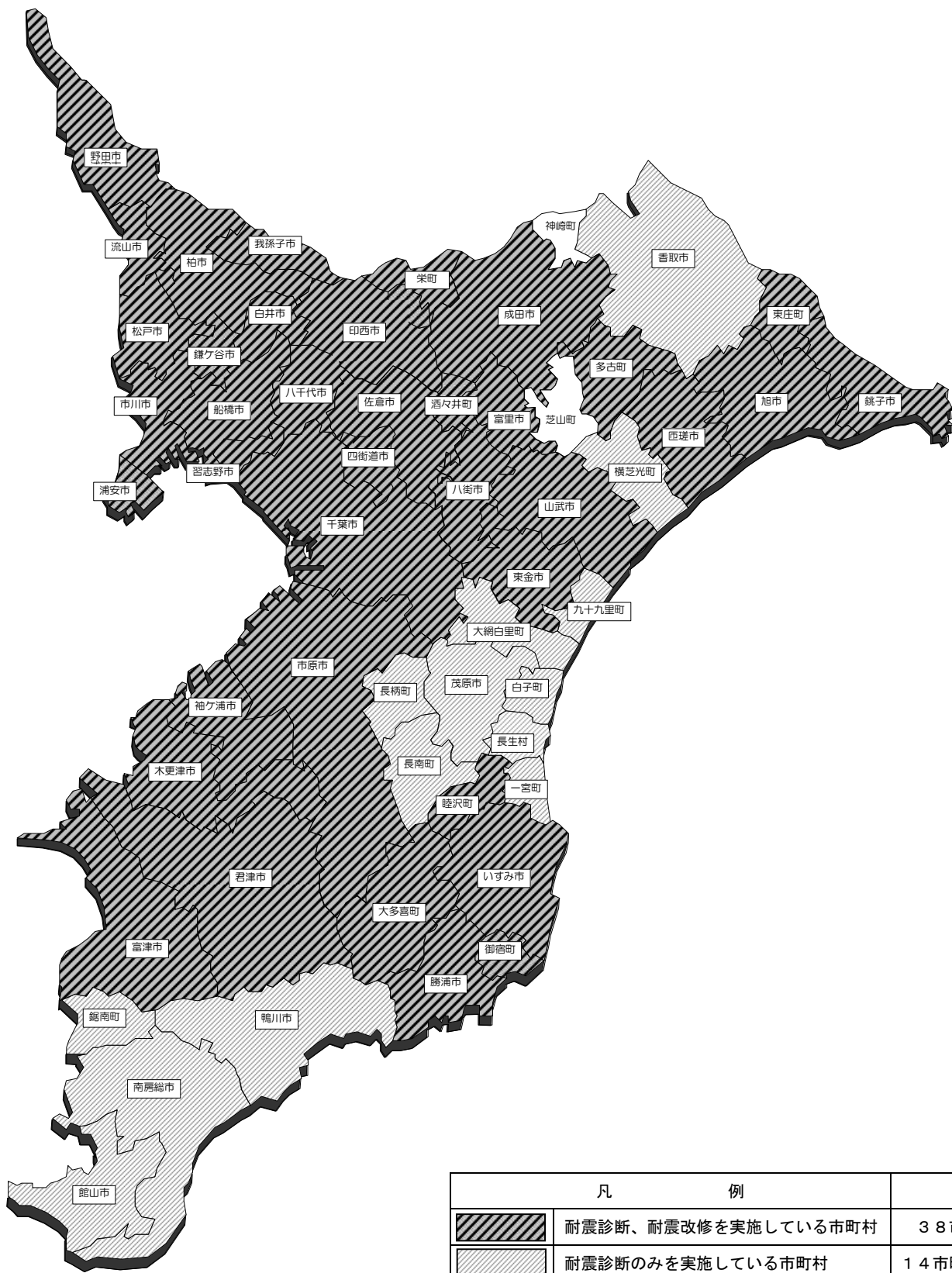
(3) 支援金（平成23年東北地方太平洋沖地震による被害について）

| 制度の名称 (担当課) | 交付主体 | 交付対象者 | 交付内容 | | 申請 期間 | 受付 機関 |
|-----------------------------|------|--|---|--|----------------|----------|
| | | | 交付対象の内容 | 左記内容に 対する金額 | | |
| 千葉県液状化等被害住宅再建支援金 (危機管理課) | 県 | 被災者生活再建支援制度が適用されない一戸建て住宅で、次のいずれかに該当する世帯 ①液状化等の地盤被害により、 ア) 住宅を解体した世帯 イ) 住宅の地盤を復旧（住宅の基礎の修復を含む）した世帯 ②半壊の住宅を補修した世帯 | ① について 〔2人以上の世帯〕 ア) 住宅解体費 イ) 地盤復旧費 〔単身世帯〕 同上 ②補修費 | 100万円を上限 100万円を上限 75万円を上限 25万円を上限 | 平成26年 4月10日 | 市町村 |

16. 市の住宅建設助成一覧（利子補給制度・平成24年度）

| 事業名 (担当課) | 補給主体 | 補給対象者 | 補給内容 | | | | 担当部署 電話番号 |
|----------------------|-----------|--------------|----------------------------|----------------------------|-----------------|----------|------------------|
| | | | 補給対象の内容 | 補給対象 限度額 | 利子 補給率 | 補給 期間 | |
| 住宅建築資金等利子補給制度(住宅政策課) | 千葉市 | 市税完納 | 耐震診断 適用住宅等 | 1,000万円 (被災住宅の補修は500万円) | 1.0%~ 2.0%まで | 5年 | 043 (245)5810 |
| 住宅建設資金利子補給事業(街づくり課) | 富津市 | 収入要件 市税完納 | ~800万円 (平成24年9月末日で受付終了) | 1,000万円 | 0.50% | 5年 | 0439 (80)1313 |
| 被災者住宅再建資金利子補給事業 | 千葉市 ほか | [事業を実施 | する市町村によっ | て内容が異 | なります |]] | |

17. 住宅に対する耐震診断及び耐震改修補助事業実施市町村（平成24年6月末現在）



18. 市町村別住宅施策担当課一覧

| No. | 市町村名 | 担当課 | 郵便番号 | 住 所 | 電話 | | FAX | |
|-----|------|---------|----------|----------------|--------------|-----|--------------|-----|
| 1 | 千葉市 | 住宅政策課 | 260-8722 | 千葉市中央区千葉港1-1 | 043-245-5849 | (直) | 043-245-5795 | (直) |
| | | 住宅整備課 | | | 043-245-5846 | (直) | 043-245-5855 | (直) |
| 2 | 銚子市 | 都市整備課 | 288-8601 | 銚子市若宮町1-1 | 0479-24-8899 | (直) | 0479-22-3466 | (代) |
| 3 | 市川市 | 街づくり推進課 | 272-8501 | 市川市八幡1-1-1 | 047-334-1336 | (直) | 047-336-8024 | (直) |
| | | 市営住宅課 | | | 047-334-1338 | (直) | 047-336-8034 | (直) |
| 4 | 船橋市 | 住宅政策課 | 273-8501 | 船橋市湊町2-10-25 | 047-436-2713 | (直) | 047-436-2688 | (直) |
| 5 | 館山市 | 都市計画課 | 294-8601 | 館山市北条1145-1 | 0470-22-3610 | (直) | 0470-23-3116 | (代) |
| 6 | 木更津市 | 建築住宅課 | 292-8501 | 木更津市潮見1-1 | 0438-23-8599 | (直) | 0438-22-4736 | (代) |
| 7 | 松戸市 | 住宅政策課 | 271-8588 | 松戸市根本387-5 | 047-366-7366 | (直) | 047-366-2073 | (直) |
| 8 | 野田市 | 建築指導課 | 278-8550 | 野田市鶴奉7-1 | 04-7125-1111 | (代) | 04-7122-1558 | (代) |
| 9 | 茂原市 | 都市計画課 | 297-8511 | 茂原市道表1 | 0475-20-1546 | (直) | 0475-20-1606 | (直) |
| | | 建築課 | | | 0475-20-1588 | (直) | 0475-20-1606 | (直) |
| 10 | 成田市 | 建築住宅課 | 286-8585 | 成田市花崎町760 | 0476-20-1564 | (直) | 0476-24-4354 | (直) |
| 11 | 佐倉市 | 建築指導課 | 285-8501 | 佐倉市海隣寺町97 | 043-484-6168 | (直) | 043-486-2506 | (直) |
| 12 | 東金市 | 都市整備課 | 283-8511 | 東金市東岩崎1-1 | 0475-50-1150 | (直) | 0475-50-1298 | (代) |
| 13 | 旭市 | 都市整備課 | 289-2595 | 旭市二1920 | 0479-62-5895 | (直) | 0479-62-5395 | (直) |
| | | 財政課 | | | 0479-62-5315 | (直) | 0479-63-4946 | (代) |
| 14 | 習志野市 | 住宅課 | 275-8601 | 習志野市鷺沼1-1-1 | 047-453-9296 | (直) | 047-453-9311 | (直) |
| 15 | 柏市 | 住宅課 | 277-8505 | 柏市柏5-10-1 | 04-7167-1147 | (直) | 04-7163-3728 | (直) |
| 16 | 勝浦市 | 都市建設課 | 299-5292 | 勝浦市新官1343-1 | 0470-73-6627 | (直) | 0470-73-8788 | (直) |
| 17 | 市原市 | 住宅課 | 290-8501 | 市原市国分寺台中央1-1-1 | 0436-23-9841 | (直) | 0436-21-1478 | (直) |
| 18 | 流山市 | 建築住宅課 | 270-0192 | 流山市平和台1-1-1 | 04-7150-6088 | (直) | 04-7159-0954 | (直) |
| 19 | 八千代市 | 建築指導課 | 276-8501 | 八千代市大和田新田312-5 | 047-483-1151 | (代) | 047-487-3315 | (直) |
| 20 | 我孫子市 | 建築住宅課 | 270-1192 | 我孫子市我孫子1858 | 04-7185-1111 | (代) | 04-7185-4329 | (直) |
| 21 | 鴨川市 | 都市建設課 | 296-8601 | 鴨川市横渚1450 | 04-7093-7835 | (直) | 04-7093-4145 | (代) |
| 22 | 鎌ヶ谷市 | 建築住宅課 | 273-0195 | 鎌ヶ谷市新鎌ヶ谷2-6-1 | 047-445-1141 | (代) | 047-445-1400 | (代) |
| 23 | 君津市 | 建築指導課 | 299-1192 | 君津市久保2-13-1 | 0439-56-1293 | (直) | 0439-56-1626 | (代) |
| 24 | 富津市 | 建設課 | 293-8506 | 富津市下飯野2443 | 0439-80-1306 | (直) | 0439-80-1350 | (代) |
| | | 街づくり課 | | | 0439-80-1313 | (直) | | |
| 25 | 浦安市 | 住宅課 | 279-8501 | 浦安市猫実1-1-1 | 047-351-1111 | (代) | 047-353-4378 | (代) |
| 26 | 四街道市 | 建築課 | 284-8555 | 四街道市鹿渡無番地 | 043-421-6147 | (直) | 043-424-8921 | (代) |
| 27 | 袖ヶ浦市 | 建築住宅課 | 299-0292 | 袖ヶ浦市坂戸市場1-1 | 0438-62-2111 | (代) | 0438-63-9670 | (直) |
| 28 | 八街市 | 都市整備課 | 289-1192 | 八街市八街ほ35-29 | 043-443-1432 | (直) | 043-442-6416 | (直) |
| | | 都市計画課 | | | 043-443-1430 | (直) | 043-442-6416 | (直) |
| 29 | 印西市 | 建築課 | 270-1396 | 印西市大森2364-2 | 0476-42-5111 | (代) | 0476-42-0028 | (直) |
| 30 | 白井市 | 建築指導課 | 270-1492 | 白井市復1123 | 047-492-1111 | (代) | 047-491-3510 | (代) |
| 31 | 富里市 | 都市計画課 | 286-0292 | 富里市七栄652-1 | 0476-93-1111 | (代) | 0476-93-2101 | (直) |
| 32 | 南房総市 | 管理課 | 299-2492 | 南房総市富浦町青木28 | 0470-33-1102 | (直) | 0470-20-4597 | (代) |
| 33 | 匝瑳市 | 都市整備課 | 289-2198 | 匝瑳市八日市場ハ793-2 | 0479-73-0091 | (直) | 0479-72-1117 | (直) |
| 34 | 香取市 | 都市整備課 | 287-8501 | 香取市佐原口2127 | 0478-50-1214 | (直) | 0478-54-7654 | (直) |
| 35 | 山武市 | 都市整備課 | 289-1392 | 山武市殿台296 | 0475-80-1191 | (直) | 0475-82-2107 | (代) |

| No. | 市町村名 | 担当課 | 郵便番号 | 住 所 | 電話 | FAX |
|-----|-------|---------|----------|-------------------|------------------|------------------|
| 36 | いすみ市 | 都市整備課 | 298-8501 | いすみ市大原7400-1 | 0470-62-1204 (直) | 0470-63-1252 (代) |
| 37 | 酒々井町 | まちづくり課 | 285-8510 | 印旛郡酒々井町中央台4-11 | 043-496-1171 (代) | 043-496-5765 (直) |
| | | 人権推進課 | | | | 043-496-7541 (直) |
| 38 | 栄町 | 建設課 | 270-1592 | 印旛郡栄町安食台1-2 | 0476-95-1111 (代) | 0476-95-4274 (代) |
| 39 | 神崎町 | まちづくり課 | 289-0292 | 香取郡神崎町神崎本宿163 | 0478-72-2114 (代) | 0478-72-2110 (代) |
| 40 | 多古町 | 都市整備課 | 289-2292 | 香取郡多古町多古584 | 0479-76-5407 (直) | 0479-76-7144 (代) |
| 41 | 東庄町 | まちづくり課 | 289-0692 | 香取郡東庄町笹川い4713-131 | 0478-86-6074 (直) | 0478-86-4051 (代) |
| 42 | 大網白里町 | 都市整備課 | 299-3292 | 山武郡大網白里町大網115-2 | 0475-70-0364 (直) | 0475-72-9107 (直) |
| | | 社会福祉児童課 | | | 0475-70-0330 (直) | 0475-72-8454 (直) |
| 43 | 九十九里町 | まちづくり課 | 283-0195 | 山武郡九十九里町片貝4099 | 0475-70-3156 (直) | 0475-76-7934 (直) |
| 44 | 芝山町 | まちづくり課 | 289-1692 | 山武郡芝山町小池992 | 0479-77-3909 (直) | 0479-77-0871 (代) |
| 45 | 横芝光町 | 都市建設課 | 289-1793 | 山武郡横芝光町宮川11902 | 0479-84-1217 (直) | 0479-84-2713 (代) |
| 46 | 一宮町 | 都市環境課 | 299-4396 | 長生郡一宮町一宮2457 | 0475-42-1430 (直) | 0475-40-1075 (代) |
| 47 | 睦沢町 | 地域振興課 | 299-4492 | 長生郡睦沢町下之郷1650-1 | 0475-44-2507 (直) | 0475-44-1729 (代) |
| 48 | 長生村 | 建設課 | 299-4394 | 長生郡長生村本郷1-77 | 0475-32-2116 (直) | 0475-32-1486 (代) |
| 49 | 白子町 | 建設課 | 299-4292 | 長生郡白子町関5074-2 | 0475-33-2116 (直) | 0475-33-4132 (代) |
| 50 | 長柄町 | 事業課 | 297-0298 | 長生郡長柄町桜谷712 | 0475-35-2114 (直) | 0475-35-4743 (直) |
| 51 | 長南町 | 事業課 | 297-0192 | 長生郡長南町長南2110 | 0475-46-2114 (直) | 0475-46-3406 (直) |
| 52 | 大多喜町 | 建設課 | 298-0292 | 夷隅郡大多喜町大多喜93 | 0470-82-2111 (代) | 0470-82-4461 (代) |
| 53 | 御宿町 | 建設環境課 | 299-5192 | 夷隅郡御宿町須賀1522 | 0470-68-6694 (直) | 0470-68-7183 (代) |
| 54 | 鋸南町 | 地域振興課 | 299-2192 | 安房郡鋸南町下佐久間3458 | 0470-55-4805 (直) | 0470-55-0421 (直) |

注) は市町村営住宅「有」、 は「無」を示す

千葉市の市営住宅担当課は、「住宅整備課」である

市川市の市営住宅担当課は、「市営住宅課」である

茂原市の市営住宅担当課は、「建築課」である

旭市の市営住宅担当課は、「財政課」である

富津市の市営住宅担当課は、「建設課」である

八街市の市営住宅担当課は、「都市計画課」である

酒々井町の町営住宅担当課は、「人権推進課」である

大網白里町の町営住宅担当課は、「社会福祉児童課」である

19. 住宅に関する情報・相談窓口

1. 相談窓口等

(1) 相談窓口

| No. | 実施機関と窓口・住情報の概要 | 連絡先等 |
|-----|---|--|
| 1 | (公財)住宅リフォーム・紛争処理支援センター (愛称：住まいのダイヤル) ・新築住宅取得、住宅リフォーム、欠陥住宅等、住宅全般に関する電話相談を受け付けています。 ホームページ http://www.chord.or.jp/ | 電話相談 TEL 0570-016-100 (一般電話から) TEL 03-3556-5147 (PHS, 一部IP電話から) 相談時間 10:00~17:00 (土、日、休日を除く) |
| 2 | 千葉県福祉ふれあいプラザ介護実習センター「住宅改修相談」 ・住宅に関する素朴な質問から相談者に対応する設計例まで相談に応じます。(無料) 千葉県福祉ふれあいプラザホームページ http://www.furepla.jp/pdf/sodan.pdf | 電話相談 TEL 04-7165-2886 相談時間 10:00~16:00 相談日 毎週木曜日・金曜日 |
| 3 | (一財)ベターリビング ・優良住宅部品(ＢＬ部品)についての相談や、ＢＬ部品に対する苦情等について、電話相談を受け付けています。 ホームページ http://www.cbl.or.jp/ | 電話相談 TEL 03-5211-0680 相談時間 10:00~12:00、13:00~17:00 (土、日、祝日、年末年始を除く) |
| 4 | 千葉県建築家協会 ・身近な建築問題、疑問、トラブルや相談を受け付けています。 ○面接相談：毎月第一、第三木曜日午後(事前予約制) ホームページ http://www.chiba-kentikuka.jp/ (建築相談日のメール予約もできます。) | (事前予約制) 面接予約 TEL 043-225-5575 予約受付時間 10:00~12:00、13:00~17:00 (土、日、休日を除く) |
| 5 | (社)千葉県建築士事務所協会 ・建築に関する相談をEメールにより受け付けています。 質問は、高度な専門知識を有する担当建築士に事務局が分担し、御相談者へ電話を差し上げての回答となります。 ホームページ http://www.chiba-jk.or.jp/ (質問票を専用フォームにより送信してください。) | 電話受付 TEL 043-224-1640 受付時間 10:00~12:00、13:00~16:00 (土、日、休日を除く) 受付FAX番号 043-225-2066 (24時間受付) |
| 6 | (一社)日本建築学会住まい・まちづくり支援建築会議 ・「住まいネット相談」は、住まいを手に入れる前後を問わず、市民個人の住の相談に対処します。ただし、匿名や仮定の相談、現在訴訟している事件、訴訟しようとしている相談などで、日本建築学会の中立性を侵すおそれがあると判断される相談には応じられません。 「住まいネット相談」ホームページ http://news-sv.aij.or.jp/shien/s2a/consul-guidance.html | 住まい・まちづくり支援建築会議ホームページ上の「住まいネット相談」申し込み窓口にて、受付をいたします。 詳細は「住まいネット相談フローチャート」を御覧ください。 |
| 7 | 千葉県木材市場協同組合・木と住の情報館「モクイチ」 ・「住まいの相談窓口」 住宅に関する情報提供、ご相談を「モクイチ」にて受け付けております。 http://www.mokuichi.or.jp/ | 電話受付 TEL 0475-55-6166 FAX 0475-55-6171 受付時間 9:00~17:00(開館時間) 月~土(日・祝日休み) |
| 8 | 千葉県県土整備部 建設・不動産業課 ・宅地建物取引(売買・賃貸借)の、契約前の相談を受け付けています。 ○面接相談：毎週月曜日(事前予約制)(祝祭日の場合は休み) 相談時間：10:00~12:00、13:00~16:00 | (事前予約制) 問合せ等 TEL 043-223-3238 予約受付時間 9:00~17:00 (土、日、休日を除く) |
| 9 | 千葉県県土整備部 建設・不動産業課 ・宅地建物取引(売買・賃貸借)のトラブルが発生した際の弁護士による法律相談を受け付けています。 ○面接相談：原則毎月第2・4水曜日(事前予約制) 相談時間：13:00~16:00 | (事前予約制) 問合せ等 TEL 043-223-3238 予約受付時間：9:00~17:00 (土、日、休日を除く) |
| 10 | (社)千葉県不動産鑑定士協会 ・不動産の価格・賃料などについての相談を受け付けています。 ○面接相談：毎月第一、第三水曜日(事前予約制) 相談時間：10:00~12:00 ホームページ http://chiba-kanteishi-kyoukai.or.jp/ | (事前予約制) 問合せ等 TEL 043-222-5795 FAX 043-222-9528 予約受付時間 9:00~17:00 |
| 11 | (独)住宅金融支援機構 「お客様コールセンター」 ・フラット35、機構融資、ご返済、技術基準に関する電話相談を受け付けています。 ホームページ http://www.jhf.go.jp/ | 電話相談 TEL 0570-0860-35(一般電話から) TEL 048-615-0420(IP電話、PHS等から) 相談時間 9:00~17:00 (祝日、年末年始を除く) |
| 12 | 一般社団法人 マンションリフォーム推進協議会 ・マンションのリフォームに関する様々な疑問についての相談をFAXにて受け付けています。 ホームページ http://www.repco.gr.jp/information/madoguchi/ | 相談票送付先 FAX 03-3265-4863 (相談票の印刷又はPDFファイルをダウンロードできます。) |

| No. | 実施機関と窓口・住情報の概要 | 連絡先等 |
|--|--|--|
| 13 | (社)再開発コーディネーター協会 「マンション建替相談室」 ・マンションの建替えや耐震改修の進め方に関する相談について、電話、FAX、Eメールによる相談及び面接相談（事前予約制）を受け付けています。 ホームページ (http://www.urca.or.jp/) メール相談アドレス: mansion@urca.or.jp | 電話相談 TEL 03-6400-0261 FAX相談 FAX 03-3454-3015 相談日 月～金曜日（祝祭日休） 受付時間 10:00～16:00 |
| 14 | 法テラス・サポートダイヤル 〈情報提供〉 「法的トラブル」の解決に役立つ法制度や関係機関の相談窓口に関する情報を、電話により利用料無料でご案内しています。またメールによる情報提供も受け付けています。 | TEL 0570-078374 (PHS・IP電話からは03-6745-5600) 【電話相談】 平日9:00～21:00 土 9:00～17:00 |
| | 日本司法支援センター千葉地方事務所（法テラス千葉） 〈情報提供〉 ・「法的トラブル」の解決に役立つ法制度や関係機関の相談窓口に関する情報を、電話や面談により利用料無料でご案内しています。 〈民事法律扶助〉 経済的に余裕のない方を対象に次の援助を行っています。 ①無料法律相談 ②弁護士・司法書士への依頼費用の立替え | TEL 0503383-5381 〈情報提供〉 【電話・面談相談】 平日9:00～21:00 〈法律相談〉 【面談相談】（要予約） 平日10:00～12:00 /13:00～15:30 |
| | 日本司法支援センター千葉地方事務所（法テラス松戸） 〈情報提供〉 ・「法的トラブル」の解決に役立つ法制度や関係機関の相談窓口に関する情報を、電話や面談により利用料無料でご案内しています。 〈民事法律扶助〉 経済的に余裕のない方を対象に次の援助を行っています。 ①無料法律相談 ②弁護士・司法書士への依頼費用の立替え | TEL 0503383-5388 〈情報提供〉 【電話相談】 平日9:00～17:00 〈法律相談〉（要予約） 相談が受けられる弁護士・司法書士事務所を紹介しません。 平日9:00～17:00 |
| ホームページ http://www.houterasu.or.jp/chiba/ サポートダイヤル利用案内ページ http://www.houterasu.or.jp/madoguchi_info/call_center/index.html メール受付利用方法案内ページ http://www.houterasu.or.jp/madoguchi_info/mail/index.html | | |
| 15 | 千葉司法書士会 ・千葉司法書士会館他で、司法書士による、相続・賃貸借・登記等不動産に関する相談、その他一般民事法律相談を行っています。 （詳細については、お電話にてお問い合わせ下さい。） ○面接相談：毎週土曜日（事前予約制） 相談時間 10:00～12:00、13:00～15:00 | （事前予約制） 面接予約 TEL 043-204-8333 ちば司法書士総合相談センター 千葉司法書士会調停センター 無料電話相談（毎週月・水曜日 14:00～17:00） フリーダイヤル 0120-971-438 |
| ホームページ http://chiba.shihoshoshikai.or.jp/ | | |
| 16 | 県庁総合企画部 報道広報課 広聴室 ・県庁舎において、弁護士による法律相談を行っています（事前予約制） | （事前予約制） 電話予約 TEL043-223-2249・2250 予約受付時間 相談日のある週の月曜9時から 相談日 木曜日（月2回） 相談時間 13:00～16:00（1人30分×6名） |
| ホームページ http://www.pref.chiba.lg.jp/kouhou/sodan/houritsus.html | | |
| 17 | 千葉県弁護士会「法律相談センター」 ・法律全般（サラ金等の債務整理事件を除く）について、弁護士による法律相談を受け付けています。 （有料、事前予約制） ○面接相談：10:00～11:30 13:00～16:00（平日） ※夜間・土日相談「ヨルンド」 17:00～20:00（平日の夜間） 10:00～17:00（土曜日） | （事前予約制） 面接予約受付 TEL 043-227-8954 ※「ヨルンド」は前日までに要予約 |
| ホームページ http://www.chiba-ben.or.jp/ | | |
| 18 | 千葉県消費者センター ・新築住宅の請負契約に関する契約のトラブル、消費生活に関するさまざまな苦情や問い合わせについて、電話または面談による相談を受け付けています。 | 電話相談 TEL 047-434-0999 相談時間 平日 9:00～16:30 土曜日 9:00～16:00 |
| 19 | 千葉県警察本部「相談サポートコーナー」 ・住宅リフォーム詐欺等の犯罪被害に関する相談について、電話・面接による相談を受け付けています。なお、住宅リフォーム詐欺などの相談については県下各警察署でも受け付けています。 | 電話相談 TEL 043-227-9110 （又は短縮ダイヤル #9110） 相談時間 8:30～17:15 （土、日、祝祭日、年末年始（12/29～1/3）を除く） |

(2) 紛争処理機関

| No. | 各機関の概要 | 連絡先等 |
|---|--|---|
| 1 | <p>建設工事紛争審査会</p> <p>・工事瑕疵や請負代金の未払いなどのような「工事請負契約」の解釈又は実施をめぐる建設業者との紛争について、弁護士と専門的知識を有する建築士・学識経験者で構成される審査会が、専門的かつ公正・中立な立場で紛争の解決に当たります。 申請には、手数料が必要です。</p> | <p>千葉県県土整備部 建設・不動産課 電話相談 TEL 043-223-3108</p> |
| 2 | <p>指定住宅紛争処理機関（千葉県弁護士会住宅紛争審査会）</p> <p>・以下の①、②の住宅について、建設工事の請負契約又は売買契約に関する紛争に関し、弁護士会の内部に設置されている指定住宅紛争処理機関が、紛争の解決にあたります。 申請には、手数料（1万円）が必要です。</p> <p>①「住宅の品質確保の促進等に関する法律」に基づく住宅性能表示制度により、「建設住宅性能評価書が交付された住宅」 ②「特定住宅瑕疵担保責任の履行の確保に関する法律」に基づく「住宅瑕疵担保責任保険付住宅」</p> | <p>※申請の際にはあらかじめ、(財)住宅リフォーム・紛争処理支援センター（住まいのダイヤル）の電話相談を受けていただきますと円滑に進みます。 TEL 0570-016-100（一般電話から） TEL 03-3556-5147（PHS、一部IP電話から） 10：00～17：00（土、日、祝日は休み）</p> <p>（千葉県弁護士会） TEL 043-227-8431 FAX 043-225-4860</p> |
| 3 | <p>簡易裁判所（民事調停）</p> <p>・民事上の紛争全般について、裁判官と一般市民から選ばれた調停委員で構成された調停委員会が紛争の解決にあたります。 ・申立ては原則として、紛争の相手方の住所地を管轄する簡易裁判所において行います。 ・申立には、申立書のほか、申立手数料と当事者呼出費用等が必要です。</p> | |
| <p>ホームページ http://www.courts.go.jp/</p> | | |

2. 情報提供窓口

(1) 賃貸住宅の募集情報

| No. | 募集概要 | 実施機関、連絡先等 |
|---|--|--|
| 1 | ・千葉県県営住宅の募集情報等 (県営住宅についての募集情報の提供や、入居者からの問合せに対応しています。) | 千葉県住宅供給公社 募集について：TEL 043-222-9200 管理について：TEL 043-222-9182 修繕について：TEL 043-222-9711 問合せ時間 8：30～17：15 (土、日、祝日及び12/29～1/3を除く) |
| ----- ホームページ http://www.chiba-kousya.or.jp/ | | |
| 2 | ・県内市町村営住宅の募集情報 | 各市町村の住宅施策担当課 「本書」P93～94頁をご覧ください。 市町村営住宅の有無の確認もできます。 |
| 3 | ・千葉県住宅供給公社が供給する賃貸住宅の募集情報等 (公営住宅の入居資格要件を超える収入階層向けの住宅です。) | 千葉県住宅供給公社「総合案内所」 問合せ先 TEL 043-227-5673 問合せ時間 月～金曜日：9：00～18：00 土・日・祝日：9：00～17：00 (12/29～1/3を除く) |
| ----- ホームページ http://www.chiba-kousya.or.jp/ | | |
| 4 | ・(独)都市再生機構が供給する賃貸住宅の募集情報等 (資格要件に最低収入等の設定があります。) | (独)都市再生機構 ・津田沼営業センター 問合せ先 TEL 047-478-3711 ・津田沼営業センター 稲毛海岸分室 問合せ先 TEL 043-270-5551 ・松戸営業センター 問合せ先 TEL 047-367-5221 問合せ時間 9:30～18:00 (水曜日・年末年始を除く) |
| ----- ホームページ http://www.ur-net.go.jp/ | | |
| 5 | ・特定優良賃貸住宅(中堅所得者向けの良質なファミリータイプの公的賃貸住宅。収入が一定の基準の範囲で自ら居住するための住宅を必要としている方に、県と国が家賃の一部を一定期間補助することにより、入居者の家賃負担を軽減しています。)の入居者募集情報等 | 千葉県住宅供給公社「総合案内所」 問合せ先 TEL 043-227-5673(12/29～1/3を除く) 問合せ時間 月～金曜日：9：00～18：00 土・日・祝日：9：00～17：00 ----- 千葉県県土整備部都市整備局 住宅課 問合せ先 TEL 043-223-3231 問合せ時間 FAX 043-225-1850 9：00～17：15 (土、日、祝日を除く) |
| ----- ホームページ http://www.kokyo-chintai.jp/ | | |
| 6 | ・シルバーハウジング(高齢者の生活特性に配慮した設備を備え、生活相談員を配置して、福祉サービスが適切に受けられるよう配慮した公的賃貸住宅)の募集情報 | 県営住宅：千葉県住宅供給公社 問合せ先 TEL 043-222-9200 問合せ時間 8：30～17：15 (土、日、祝日及び12/29～1/3を除く) |
| 7 | ・バリアフリー化等による高齢化対応の設備を備えた公営住宅の募集情報 | 千葉県県土整備部 住宅課 問合せ先 TEL 043-223-3222 FAX 043-227-7140 問合せ時間 9：00～17：15 (土、日、祝日を除く) |
| 8 | ・高齢者向け優良賃貸住宅(高齢者の身体機能に対応した設計・設備を備え、緊急時に対応したサービスを受けられる等、高齢者に配慮した公的賃貸住宅)の募集情報 | 市町村営住宅：市町村住宅施策担当課 「本書」P～頁をご覧ください。 ----- 千葉県県土整備部都市整備局 住宅課 問合せ先 TEL 043-223-3231 FAX 043-225-1850 問合せ時間 9：00～17：15 (土、日、祝日を除く) |
| 9 | サービス付き高齢者向け住宅(バリアフリー構造を有し、介護・医療と連携し高齢者を支援するサービスを提供する賃貸住宅)として登録されている住宅の情報 | 千葉県県土整備部都市整備局 住宅課 問合せ先 TEL 043-223-3231 FAX 043-225-1850 問合せ時間 9：00～17：15 (土、日、祝日を除く) |
| ----- ホームページ http://www.satsuki-jutaku.jp/ (全国の登録情報が閲覧できます。) | | |

(2) 住情報を提供する県機関及び公的サイト等

| No. | 住情報の概要 | 連絡先等 |
|-----|--|---|
| 1 | 「住まい情報プラザ」 ・ 県営住宅等、公的機関が募集する賃貸住宅等の案内や、住まいに関する専門相談窓口等の情報提供等を行っています。 | 千葉県住宅供給公社総合案内所内 問合せ先 TEL 043-223-3266 FAX 043-223-0003 問合せ時間 月～金曜日：9：00～18：00 土・日・祝日：9：00～17：00 (12/29～1/3を除く) |
| 2 | 「宅地建物業者名簿の閲覧」 ・ 千葉県知事の免許業者と千葉県に本店のある大臣免許業者について、業者名簿と免許申請書の閲覧ができます。業者が免許を受けているかの確認、その業者の行政処分歴等を把握するための参考資料とすることができます。 | 千葉県県土整備部 建設・不動産課 問合せ先 TEL 043-223-3238 受付時間 (月～金曜日) 9：00～11：30、13：00～16：30 (休祝日・年末年始を除く) |
| 3 | 「建設業許可申請書類等の閲覧」 ・ 千葉県知事の許可業者と、千葉県に本店のある国土交通大臣許可業者について、建設業許可に係る申請書類等の閲覧ができます。 | 千葉県県土整備部 建設・不動産課 問合せ先 TEL 043-223-3110 閲覧日時 月・火・木・金曜日 (休祝日・年末年始及び臨時閉鎖日を除く) 9：00～12：00、13：00～17：00 |
| 4 | 「公共賃貸住宅インフォメーション」 ・ 全国の公共賃貸住宅（公営・特優賃・UR賃貸住宅・公社住宅）の団地や募集情報を検索することができるインターネット上のサイトです。 ホームページ http://www.kokyo-chintai.jp/ | (財)住宅産業研修財団「HIC事業部」 問合せ先 TEL 03-3508-4555 問合せ時間 9:00～18:00 (土、日、祝日を除く) |
| 5 | 「住まいの情報発信局」 ・ 住宅関係の団体や公的機関で構成される運営協議会により運営される住宅に関するポータルサイトで、住宅相談窓口、性能表示制度、住まいづくりの一般的知識等、一般の方から住まいの専門家まで幅広く対応した情報発信を行っています。 ホームページ http://www.sumai-info.jp/ | 「住宅情報提供協議会」 (財)住宅産業研修財団「HIC事業部」 問合せ先 TEL 03-3508-4555 問合せ時間 9:00～18:00 (土、日、祝日を除く) |
| 6 | 「住宅情報総合データベースサイト」 ・ 消費者及び事業者の双方を対象に住宅部品・部材、住宅メーカー・工務店の施工例、地域の工務店の紹介等の情報が掲載されています。 ホームページ http://www.hic.or.jp/ | (財)住宅産業研修財団「HIC事業部」 問合せ先 TEL 03-3508-4555 問合せ時間 9:00～18:00 (土、日、祝日を除く) |
| 7 | 「住まいるダイヤル」 ・ 国土交通大臣の指定を受けて住宅相談を行っている公益財団法人が運営するサイトです。新築住宅やリフォームに関する電話相談、リフォーム見積もりチェックサービスなどをご案内しています。 また、弁護士会で行っている無料専門家相談や住宅紛争処理への紹介も行っています。「住まいるダイヤル」に寄せられた相談事例と回答が掲載されています。 ホームページ http://www.chord.or.jp | (公財)住宅リフォーム・紛争処理支援センター |
| 8 | ・ マンション管理に関する法令やQ&A、セミナーの開催案内等、マンション管理に関する情報が掲載されています。 ホームページ http://www.mankan.or.jp/ | (財)マンション管理センター |
| 9 | ・ 高齢社会に対応した住宅・生活関連サービス等に関する様々な情報が掲載されています。 ホームページ http://www.koujuuzai.or.jp/ | (財)高齢者住宅財団 |
| 10 | ・ 長寿命化リフォームなど住宅リフォーム全般について、消費者や事業者役に役立つ情報を掲載しています。 ホームページ http://www.j-reform.com/ | (一社)住宅リフォーム推進協議会 |

(3) 県の担当課

| No. | 担当課と概要 | 連絡先等 |
|---------------|-------------------------------|--|
| 1 | 千葉県総務部税務課 | TEL 043-223-2117 |
| | ・不動産取得税に関する事 | FAX 043-225-4576 |
| 2 | 千葉県県土整備部 都市整備局 都市計画課 | TEL 043-223-3245 |
| | ・開発行為等に関する事 | FAX 043-222-7844 |
| 3 | 千葉県県土整備部 建設・不動産課 | |
| | ・建設業法に関する事 | TEL 043-223-3108 (建設業) |
| | ・宅地建物取引業法に関する事 | TEL 043-223-3238 (不動産業) |
| | | FAX 043-225-4012 |
| 4 | 千葉県県土整備部 都市整備局 建築指導課 | |
| | ・住宅の建築基準・バリアフリー・省エネに関する事 | TEL 043-223-3188 (建築基準・バリアフリー・省エネ) |
| | ・環境配慮型住宅に関する事 | TEL 043-223-3181 (環境配慮型住宅) |
| | ・住宅の耐震に関する事 | TEL 043-223-3184 (耐震) |
| | | FAX 043-225-0913 |
| 5 | 千葉県県土整備部 都市整備局 住宅課 | |
| | ・長期優良住宅建築等計画の認定に関する事 | TEL 043-223-3255 (住宅政策室) |
| | ・住宅の防犯性能に関する事 | TEL 043-223-3231 (防犯性能、性能表示、特優賃、サービス付き高齢者向け住宅、マンション) |
| | ・住宅の性能表示制度に関する事 | |
| | ・住宅の瑕疵担保履行法に関する事 | |
| | ・特定優良賃貸住宅及びサービス付き高齢者向け住宅に関する事 | |
| | ・マンションの管理の適正化に関する事 | |
| | ・県営住宅の整備に関する事 | TEL 043-223-3271, 3227 (県営住宅整備) |
| ・県営住宅の管理に関する事 | TEL 043-223-3222 (県営住宅管理室) | |
| | FAX 043-225-1850 | |

20. 用語解説

あ

●NPO

民間非営利組織の意。行政や民間企業に属さず、社会的に必要な公益活動をする市民による非営利の民間組織。平成10年12月のNPO法（特定非営利活動促進法）の施行により、非営利団体の法人格の取得や、基本財産の保全・管理、職員の雇用の安定などを容易にし、社会的信用を高めて団体活動を行いやすくすることなどが図られた。

か

●改良住宅

「住宅地区改良法」に基づき、不良住宅が密集する地区の改良事業の施行によって、居住する住宅を失う世帯のために、事業の施行者である地方公共団体が建設する住宅。

●居住水準

世帯の人員や構成に応じて設定された住宅の床面積や居室の条件、住宅設備、室構成などの基準をいう。住生活基本計画では、全国計画、千葉県計画ともに以下の4つを定めている。

- ①住宅性能水準
- ②居住環境水準
- ③誘導居住面積水準
- ④最低居住面積水準

●居住環境水準

地域の実情に応じた良好な居住環境のための指針となるものであり、安全・安心や美しさ・豊かさなどの項目からなる。それぞれの項目が、地域における居住環境の整備、誘導等の方向性を示すための要素となる。

●グループホーム

高齢者や障害者などが介護スタッフとともに地域の中で自立的な共同生活をする施設。各人の能力に応じて食事の支度や掃除・洗濯などの役割を担う。

●県営住宅ストック活用計画

県営住宅ストックの有効活用を図るため、ストックの整備目標、活用方針、改善や建替等の活用の方策等について定める計画。

●県営住宅長寿命化計画

県営住宅等について、予防保全的な管理や改善の実施等、長期的な視点に立った維持保全活動を行うことにより、安全で快適な居住環境を確保しつつ、更新コストの削減や事業量の平準化を図るために、地方公共団体が策定する計画。計画期間は10年で、5年毎に見直しを行う。

●公営（県営・市町村営）住宅

「公営住宅法」に基づいて、地方公共団体が供給する住宅。住宅に困窮する低所得者等に低廉な家賃で賃貸されている住宅。

●公営住宅制度

昭和26年に創設された公営住宅の建設・管理等に関する法律に基づく制度。平成8年5月に改正され、高齢

者等に対する入居資格の緩和や収入超過者に対する応分の家賃負担、供給に際しての借上・買取方式の導入などの見直しが行われた。

●高齢者円滑入居賃貸住宅（高円賃：こうえんちん）

高齢者であることを理由に入居を拒まない賃貸住宅として、都道府県知事の登録を受けた民間の賃貸住宅。「高齢者の居住の安定確保に関する法律」に基づき、平成13年10月制度化された。平成23年10月20日法律の改正・施行に伴い制度は廃止されたが、しばらくの間、廃止前に登録され情報は(財)高齢者住宅財団のホームページで検索できる。

●高齢者専用賃貸住宅（高専賃：こうせんちん）

「高齢者円滑入居賃貸住宅」のうち、借入人を高齢者に限るものとして都道府県知事の登録を受けた賃貸住宅。住居内の設備や提供するサービス等、高円賃に比べ詳細で正確な情報が登録される。「高齢者の居住の安定確保に関する法律施行規則」に基づき、平成17年12月に制度化された。平成23年10月20日法律の改正・施行に伴い制度は廃止されたが、しばらくの間、廃止前に登録され情報は(財)高齢者住宅財団のホームページで検索できる。

●高齢者向け優良賃貸住宅（高優賃：こうゆうちん）

平成10年度に公営住宅を補完する形で、高齢者の安全かつ安定した居住を確保することを目的に創設された制度。平成13年に新たに制定された「高齢者の居住の安定確保に関する法律」に位置づけられた。民間の土地保有者等が事業者となり、国、県、市町村が建設費補助を行うことにより、バリアフリー化や緊急対応サービスが義務付けられた高齢者向けの優良な賃貸住宅を供給するもの。平成23年10月20日法律の改正・施行に伴い認定制度が廃止された。

●公社住宅

昭和40年に制定された地方住宅供給公社法に基づいて供給される住宅。その業務は分譲住宅、賃貸住宅、宅地分譲の供給等であり、公営住宅と公団住宅の中間の収入階級層を対象としている。

●公団住宅

UR賃貸住宅の欄を参照。

●コーポラティブ・ハウジング

協同組合方式によって建築する区分所有方式の住宅のこと。コープ住宅ともいう。志向を同じくする複数の人が建設組合を設立し、協同して敷地の取得や建物の企画・設計、建築工事の発注等を自力で行い、住宅を取得し管理する。ヨーロッパでは2世紀にわたる歴史を持ち、旧西ドイツで約100万戸、スウェーデンでは約50万戸の実績がある。わが国に登場したのは1968年頃で、最近では建築士や民間ディベロッパー等が企画して参加者を募り、敷地の購入を斡旋したり、建物の企画・設計に対する助言や、設計を請け負うケースも多い。

●コミュニティ

人々が共同体意識を持って共同生活を営む一定の地域、およびその人々の集団。地域社会。共同体。

●コレクティブ・ハウジング

独立した住戸部分と、食事やだんらんができる協同の空間を併用した住宅のこと。もともとは北欧を中心に発展してきた居住スタイルで、共同の食事運営に関するなんらかの義務が居住者に課せられていること、屋内で居住者間の密接なふれあいがあること、全ての人に開かれていること、私的な専用住戸が完備していることなどが要件とされる。居住者の種別によって、高齢者型や多世代型がある。

●最低居住面積水準

世帯人数に応じて、健康で文化的な住生活を営む基礎として必要不可欠な住宅の面積に関する水準。住生活基本計画(全国計画)で定められている。その面積(住戸専用面積・壁芯)は以下のとおり。

- (1) 単身者：25㎡
- (2) 2人以上の世帯：10㎡×世帯人数+10㎡

●サービス付き高齢者向け住宅

高齢者の安全かつ安定した居住を確保することを目的に「高齢者の居住の安定確保に関する法律」の改正に伴い平成23年10月20日に創設された登録制度。民間の土地保有者等が事業者となり、バリアフリー化や安否確認・生活相談サービスが義務付けられた高齢者向けの賃貸住宅を供給するもの。登録期間は5年間の更新制。登録された情報は(財)すまいづくりまちづくりセンター連合会のホームページから検索できる。

●三位一体改革

地方が自らの創意工夫と責任で政策を決め、自由に使える財源を増やし、自立できるようにするため、以下の3つを一体として進める改革。

①国庫補助金負担金改革、②地方交付税の見直し、③地方への税源移譲、平成18年度までに、以下の成果があった。

- ①国庫補助負担金改革 約4.7兆円
- ②地方交付税改革 約5.1兆円
- ③税源移譲 約3兆円

●市街地再開発事業

「都市再開発法」に基づき、既成市街地の土地の高度利用と都市機能の更新とを図るため、地区内の建物を除却して中高層の建築物に建て替え、併せて広場・公園などの確保や道路など公共施設の整備を一体的に行う事業。

●住情報

住宅取得に関する建築技術や法規制、税制、金融などの専門分野の情報に加え、耐震性の向上や増改築、維持・管理など、多方面に渡る住まいの情報全般を指す。

●終身建物賃貸借制度

「高齢者の居住の安定確保に関する法律」に基づき、高齢者が終身にわたり安心して賃貸住宅に住み続けられる仕組みとして、平成13年10月に制度化された。バリアフリー化された住宅を高齢者に終身にわたって賃貸する事業を行う場合、事業者はあらかじめ都道府県知事の認可を受けることで、賃借人が死亡するまで継続し、死亡した時終了する(相続を排除する)賃借人本人一代限りの賃貸借契約を結ぶことができる。

●住生活基本法

国民に安全かつ安心な住宅を十分に供給するための住宅政策の指針となる法律で、平成18年6月に公布・施行された。

住生活基本法の基本理念には、①住生活の基盤である良質な住宅の供給、②良好な居住環境の形成、③居住のために住宅を購入する者等の利益の擁護・増進、④居住の安定の確保、の4つが謳われている。また、国・地

方公共団体、事業者の責務、関係者相互の連携及び協力等、基本的施策が定められている。

住生活基本法に基づき、施策の基本的方針、全国的見知からの目標、目標達成のための基本的施策、政策評価の実施等を示した平成27年までの「全国計画」が平成18年9月に定められた。

また、この全国計画を踏まえ県では、区域内の施策の基本的方針や地域特性に応じた目標、目標達成のための基本的な施策、公営住宅の供給の目標量などを定めた「千葉県住生活基本計画」を平成19年3月に定めた。

●住生活総合調査（旧：住宅需要実態調査）

居住環境を含めた住生活全般に関する実態や、居住者の意向・満足度等を総合的に把握するため、全国的に実施する調査。従来は住宅需要実態調査という名称で5年ごとに行われてきた。住生活基本法の施行等を受けて名称が変更され、内容を拡充し実施される予定（平成20年12月1日現在時点での調査を予定）。また、住生活基本計画の評価・見直しを行う際の基礎資料となる。

●住宅確保要配慮者に対する賃貸住宅の供給の促進に関する法律（通称：住宅セーフティネット法）

住宅確保要配慮者（低所得者、被災者、高齢者、障害者、子育て世帯、等）に対する賃貸住宅の供給の促進に関する施策の基本となる事項等を定めた法律。平成19年7月公布・施行。

公的賃貸住宅の適切な供給の促進及び民間賃貸住宅への円滑な入居の促進に必要な施策の実施に関する国及び地方公共団体の責務等が定められている。

●住宅瑕疵担保履行法

「特定住宅瑕疵担保責任の履行の確保等に関する法律」の略称。「住宅の品質確保の促進等に関する法律」に基づく新築住宅における10年間の瑕疵担保責任の履行を確実なものとするため、新築住宅の請負人や売主に瑕疵担保責任履行のための資力確保措置を義務付け、発注者や買主の利益の保護等を目的とする法律。平成19年5月公布、平成20年4月より一部施行されている。

●住宅建設計画法

住宅の建設に関し、総合的な計画を策定することにより、その適切な実施を図ることを目的として、昭和41年に制定された法律。住宅建設五箇年計画（法に基づき、国民の住生活が適正な水準に安定するまでの間、5年ごとに作成される政府の住宅建設計画。計画には、達成すべき居住水準・建設戸数などの目標を定める。）等の実施についての国・地方公共団体等の責務等を定めている。しかし、国民の住生活が適正な水準に安定したため、平成18年6月に住宅建設計画法にかわる法律として「住生活基本法」が制定され、住宅建設計画法は廃止された。

●住宅性能水準

居住者ニーズ及び社会的要請に応える機能・性能を有する良好な住宅ストックを形成するための指針となるもの。①居室構成などの基本的機能、②耐震性、防火性などの居住性能、③環境性能や外観といった外部性能、の3機能からなる。

●住宅性能表示制度

平成12年4月に施行された「住宅の品質確保の促進等に関する法律」に基づく制度で、住宅の性能を、第三者機関が国の基準に基づいて評価し、その結果を表示する制度。表示される性能は構造耐力、遮音性、省エネルギー性など10分野で、等級や数値などによって示される。

●住宅ストック

ストックとは「在庫」を意味する英単語であり、ここではその時点における既存の住宅（の数）等を表す。

●住宅・土地統計調査

住宅及び世帯の居住実態における現状と推移を把握するため、総務省統計局が昭和23年以来5年ごとに実施している調査。最近の調査は平成15年に実施された。国勢調査が全数調査であるのに対し住宅統計調査は標本調査である。

●住宅の品質確保の促進等に関する法律

住宅に関するトラブルを未然に防ぎ、万一のトラブルの際にも消費者の立場から紛争を速やかに処理できるよう、新築住宅の瑕疵担保期間10年間の義務付け、住宅性能表示制度の創設、住宅紛争処理体制の整備等を定めた法律。平成12年4月に施行された。

●住宅マスタープラン

地方公共団体が地域特性に応じた住宅整備を図るため定める計画。住宅事情等に係る現状分析、住宅対策の課題の整理及び住宅対策の基本的方向及び地域特性に応じた具体的施策の展開方針等からなる。

千葉県では、平成13年に策定した住宅マスタープランを見直し、平成18年6月に公布・施行された住生活基本法に基づく新たな住生活基本計画を平成19年3月に策定した。

●重点供給地域

住宅の供給等及び住宅地の供給を重点的に図るべき地域。従来は大都市法に基づく「住宅及び住宅地供給計画」に位置づけていたが、平成18年の住生活基本法の制定と大都市法の改正により、都道府県住生活基本計画に位置づけることとなった。

●主世帯

1つの住宅に1世帯が住んでいる場合、その世帯を指して「主世帯」という。1世帯に2世帯以上が住んでいる場合には、そのうち主な世帯を主世帯といい、ほかの世帯を「同居世帯」という。主世帯数は言い換えると、居住世帯のある住宅数。

●少子化

生まれる子どもの数が減少すること。わが国では、第2次ベビーブームといわれた1973年以降、出生率はほぼ毎年低下を続けている。

●シルバーハウジング

高齢者が自立して快適に過ごすことのできるような設備を備えた公営住宅のこと。住宅のバリアフリー化、ライフサポートアドバイザー（LSA：生活援助員）による入居者に対する安否の確認、生活相談・緊急時の対応・疾病時の一時的家事援助などの生活支援など、ハード・ソフトの両面から、適切な福祉サービスを受けられるよう配慮されている。

●新耐震基準

昭和56年に導入された「新耐震基準」に基づいた設計。構造や高さに応じた設計基準、弾性設計などの設計法等が、建築基準法施行令に盛り込まれている。

●増改築相談員

住宅の新築工事またはリフォーム工事に関する実務経験を10年以上有し、住宅リフォームに関する所定の研

修・考査を修了し、(財)住宅リフォーム・紛争処理支援センターに登録している者。一定の経験・専門知識を有する増改築相談員が、施主のための相談業務を行い、必要に応じて助言や援助を行うことにより、住宅リフォームの健全な普及促進を目的としている。

た

●耐震診断・改善

地震に対する住宅の耐震性能をチェックし、耐震性に不安がある場合に早期の補強を図ることを目的としたもの。木造住宅に関しては、(財)日本建築防災協会等から一般の市民でも自分で行える「わが家の耐震診断」、建築士を対象とした「木造住宅の耐震精密診断と補強方法」等が刊行されている。

●地域優良賃貸住宅（地優良：ちゆうちん）

高齢者、障害者、子育て世帯等向けの居住環境が良好な賃貸住宅の供給の促進を目的に、特優良・高優良の両制度を再編して施策対象を重点化し、整備費や家賃減額に対する助成を行う制度。国の要綱に基づき、平成19年9月に制度化された。

●地域優良分譲住宅

住宅マスタープランに基づき供給される一定の良質な分譲住宅について、住宅金融公庫等の融資の優遇や地方公共団体の利子補給を連携して行い、住宅購入者の負担の軽減を図る制度。

●地価公示

地価公示法に基づき、国土交通省による土地鑑定委員会が毎年1月1日時点での標準地の価格を公示するもの。調査は昭和46年から毎年実施されている。

●千葉からの「変革と創造」

平成14年6月に発表された、中長期的な視点に立った今後の県政運営の基本理念。以下の5つを柱とする。

- (1) 県民一人ひとりがいきいきとする暮らしの創造
- (2) 循環型社会をめざすみどりの変革
- (3) たゆみなく挑戦する産業の創造
- (4) ゆるぎない世界の中の千葉の創造
- (5) スリムで効率的な県庁への経営変革

●長期優良住宅

長期にわたり良好な状態で使用するための措置が構造及び設備に対して講じられた優良な住宅

「長期優良住宅の普及の促進に関する法律」において、①構造躯体等の劣化対策 ②耐震性 ③間取り等の変更に対応できる可変性 ④設備等の維持管理・更新を容易性 ⑤バリアフリー性 ⑥省エネルギー性の6項目について、一定以上の性能を持つ住宅とされている。

●定期借家制度

平成11年12月に成立した「良質な賃貸住宅等の供給の促進に関する特別措置法」に伴い創設された制度。賃貸借契約の期間満了時に更新がなく契約を終了できる借家権を認めたもの。ファミリー世帯向けの賃貸住宅の供給など、バランスのとれた賃貸住宅市場の形成を目的としている。

●特定公共賃貸住宅（特公賃：とっこうちん）

地域の住宅事情により、地方公共団体自ら公営住宅とは異なる世帯や所得層に対して賃貸住宅を供給する制度。地域の住宅事情によって、民間の供給だけでは良好な賃貸住宅の不足が想定される場合、地方公共団体が自ら特定公共賃貸住宅を供給することが認められる。

●特定優良賃貸住宅（特優賃：とくゆうちん）

中堅ファミリー層を主な対象に、良質な賃貸住宅の供給を目的とした制度。地方公共団体が民間の優良な賃貸住宅を借り上げ、または直接供給するもので、建築主等は建設費の助成を受けられる。入居者は市場家賃より低い家賃で入居でき、その差額を国及び地方自治体で助成する。

な

●ノーマライゼーション

高齢者も若者も、健常者も障害者も、誰もが人間として普通の生活を送るため、ともに暮らしともに生きる社会こそがノーマルであるという考え方。隔離思想に対する反語的意味を持つ。

は

●バリアフリー（化）

公共の建築物や道路、個人の住宅等において、高齢者や身体障害者の利用に配慮した仕様をいう。具体的には、車椅子で通行可能な道路や廊下の幅の確保、段差の解消、警告床材、手すり、点字の案内版の設置等があげられる。

●バリアフリー新法（高齢者、障害者等の移動等の円滑化の促進に関する法律）

ハートビル法と交通バリアフリー法を統合・拡充し、平成18年12月に公布・施行された。特定建築物、旅客施設、道路、公園等についての移動等円滑化基準への適合義務、市町村が定める重点整備地区における移動等の円滑化の重点的・一体的な推進などを定めている。

●HOPE計画

HOPEは、HOusing with Proper Environment の略。今後の住宅政策の「希望」という意味もこめて命名された。市町村が主体となり、地域の発意と創意に基づき地域固有の自然や伝統、文化、産業などの特性を生かしながら、将来に継承し得る質の高い居住空間の整備に取り組むための計画をいう。

ま

●マンションの管理の適正化の推進に関する法律

マンションにおける良好な居住環境の確保を図るため、管理組合による管理の適正化を確保するための施策と、マンション管理士資格、マンション管理業の適正化などが定められた法律。平成12年12月に施行された。

●マンションリフォームマネジャー

主に専有部分のリフォームについて、居住者や管理組合への専門的なアドバイザーとしての役割や、工事の施工に際して、調整・指導・助言などのマネジャーとしての役割を担う者。マンションリフォームの実施に際し、トラブルの未然防止や質の確保等を目的に、(財)日本住宅リフォームセンターが認定する資格である。

●民間住宅の借上・買取による公営住宅

土地保有者等の建設する民間住宅の借上げや、市街地再開発等により供給される住宅等の買取りを自治体が行い、公営住宅として供給する制度。現行の公営住宅制度を補完し、多様な供給手法により低額所得者や高齢者等の住宅に困窮する世帯に良好な賃貸住宅を供給するため、平成8年に導入された。県内では船橋市営住宅などで供給例がある。

や

●ユニバーサルデザイン

まちづくりや商品化にあたり、だれもが快適で使いやすいデザインを、初めから取り入れておこうという考え、またはそのデザイン。

●誘導居住面積水準

豊かな住生活の実現の前提として、多様なライフスタイルに対応するために必要と考えられる住宅の面積に関する水準。都市の郊外及び都市部以外の一般地域における戸建住宅居住を想定した一般型誘導居住面積水準と、都市の中心及びその周辺における共同住宅居住を想定した都市居住型誘導居住面積水準からなる。その面積（住戸専用面積・壁芯）は以下のとおり。

(1) 一般型誘導居住面積水準

- ① 単身者：55㎡
- ② 2人以上の世帯：25㎡×世帯人数+25㎡

(2) 都市居住型誘導居住面積水準

- ① 単身者：40㎡
- ② 2人以上の世帯：20㎡×世帯人数+15㎡

●UR賃貸住宅（旧公団住宅）

日本住宅公団設立以降、主に大都市圏の住宅難を解決するために供給されてきた住宅。都市基盤整備公団が解散し、独立行政法人都市再生機構が発足したことに伴い、UR賃貸住宅として、大都市圏を中心に良質な住宅ストックの形成に向け、都心居住の推進や高齢者居住の安定確保、子育て環境の整備等、住宅政策上の課題への対応を進めている。

ら

●ライフスタイル

人生観・価値観・習慣などを含めた生活の様式。

●ライフステージ

年齢にともなって変化する生活段階のこと。

●リバースモーゲージ

住宅や土地などの資産を担保に、老後の生活に必要な資金の融資を受け、死後その資産（住宅など）を売却してその返済に充てる制度のこと。

平成24年10月発行

2012年 千 葉 県 の 住 宅

編集発行 千葉県県土整備部都市整備局住宅課

〒260-8667 千葉市中央区市場町1番1号

TEL 043-223-3226 FAX 043-225-1850