

參考資料

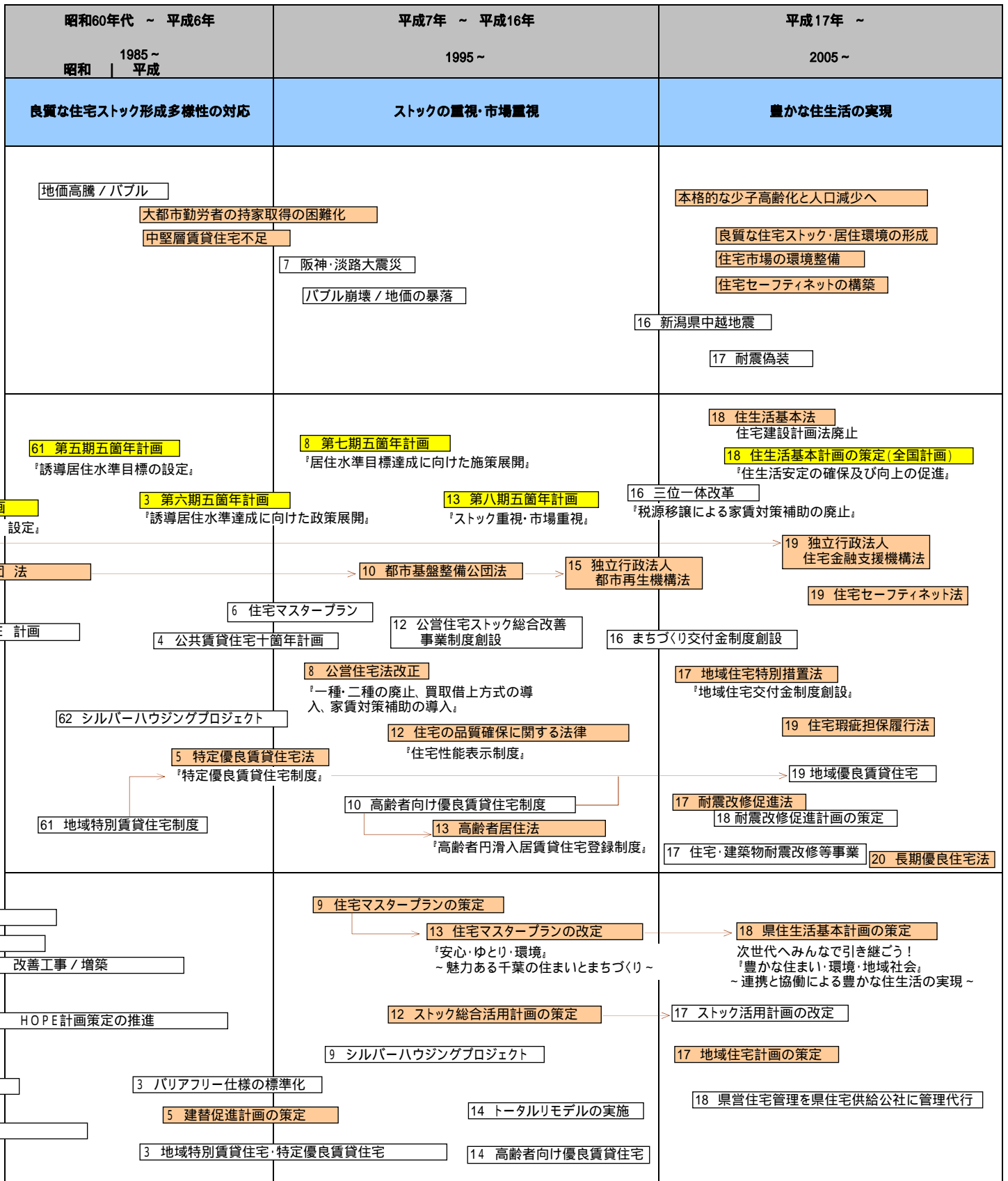
1. 住宅政策の変遷

住宅政策

年代	昭和20年代 1945 ~	昭和30年代 1955 ~	昭和40年代 1965 ~	昭和50年代 1975 ~
住宅政策の方向性	絶対的な住宅不足への対応		大都市への人口集中・世帯増への対応	量の重視から質の重視
住宅の実態	<p>25 住宅不足340万戸</p> <p>27 住宅不足316万戸</p> <p>29 地方交付税制度</p>	<p>30 住宅不足272万戸</p>	<p>43 住宅難世帯360万戸</p> <p>43 全国的に住宅数が世帯数を上回る</p> <p>第一次オイルショック</p> <p>すべての都道府県で住宅数が世帯数を上回る</p> <p>第二次オイルショック</p> <p>公営住宅大量供給時代</p>	
国の主要な住宅政策等の動向・公営住宅制度	<p>25 住宅金融公庫法</p> <p>26 公営住宅法</p>	<p>30 日本住宅公団法</p> <p>34 公営住宅法改正 『収入超過者措置の導入・公営住宅の施策対象の縮小』</p>	<p>41 住宅建設計画法</p> <p>41 第一期五箇年計画 『一世帯一住宅の実現』</p> <p>40 地方住宅供給公社法</p> <p>44 公営住宅法改正 『建替規定の追加、用地費補助の廃止、家賃収入の導入』</p>	<p>51 第三期五箇年計画 『最低・平均居住水準目標の設定』</p> <p>46 第二期五箇年計画 『一人一室規模の住宅建設』</p> <p>56 第四期五箇計画 『住環境水準の』</p> <p>56 住宅都市整備公団</p> <p>58 HOPE</p> <p>55 公営住宅法改正 『高齢者等の単身入居』</p>
県の主要な住宅政策等の動向		<p>35 県営住宅管理条例の制定</p>	<p>39 市町村営住宅建設事業補助金要綱の制定</p> <p>40 住宅数が世帯数を上回る</p> <p>41 千葉ニュータウン着手</p> <p>44 県都市公社(現まちづくり公社)設立</p> <p>46 店舗併用県営住宅の建設</p> <p>47 県営住宅管理を県都市公社(現まちづくり公社)に委託</p> <p>47 成田ニュータウン着手</p> <p>49 住宅建設利子補給事業補助金交付要綱の制定</p>	<p>50 県営住宅管理戸数が1万戸を超える</p> <p>52 身体障害者向け住戸の併設</p> <p>53 居住水準向上のための</p>

の変遷

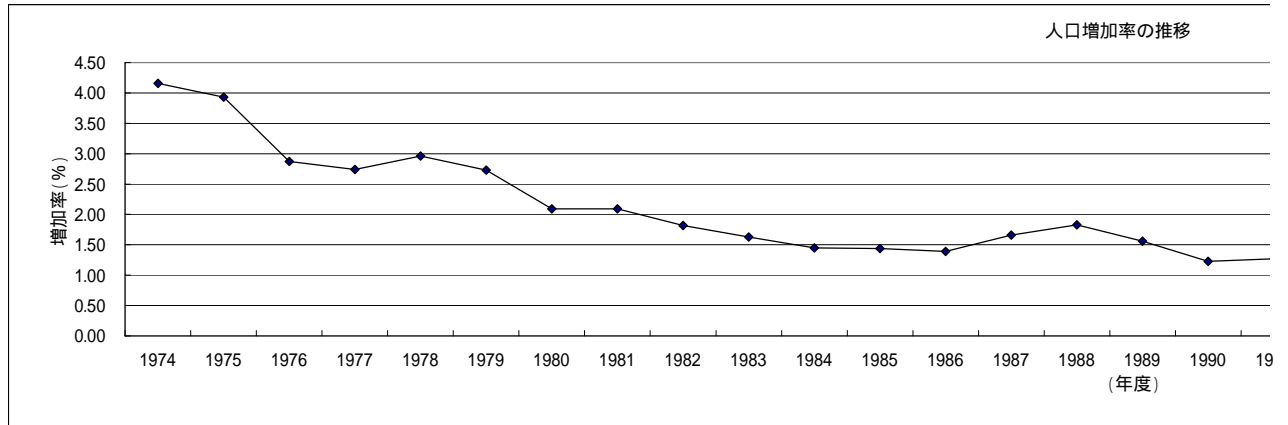
平成21年8月



注) 数字は制定等年次

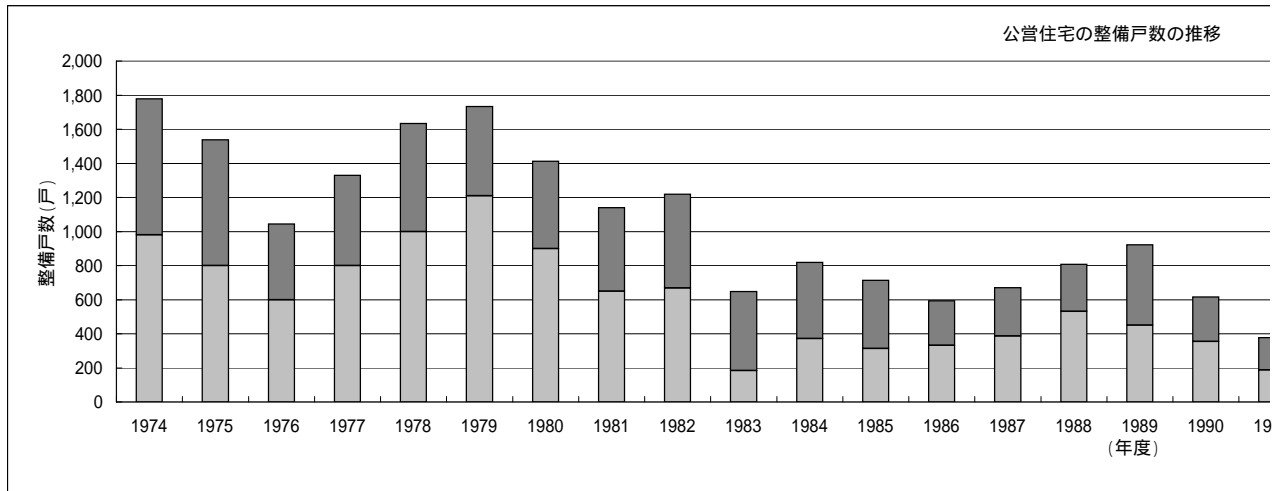
2. 千葉県の住宅建設事業等の推移

人口増加率		S.49		S.50		S.55										S.60			H.1	
種別	年度	1974	1975	1976	1977	1978	1979	1980	1981	1982	1983	1984	1985	1986	1987	1988	1989	1990		
増加率%		4.16	3.93	2.87	2.74	2.96	2.73	2.09	2.09	1.82	1.63	1.45	1.44	1.39	1.66	1.83	1.56	1.23		



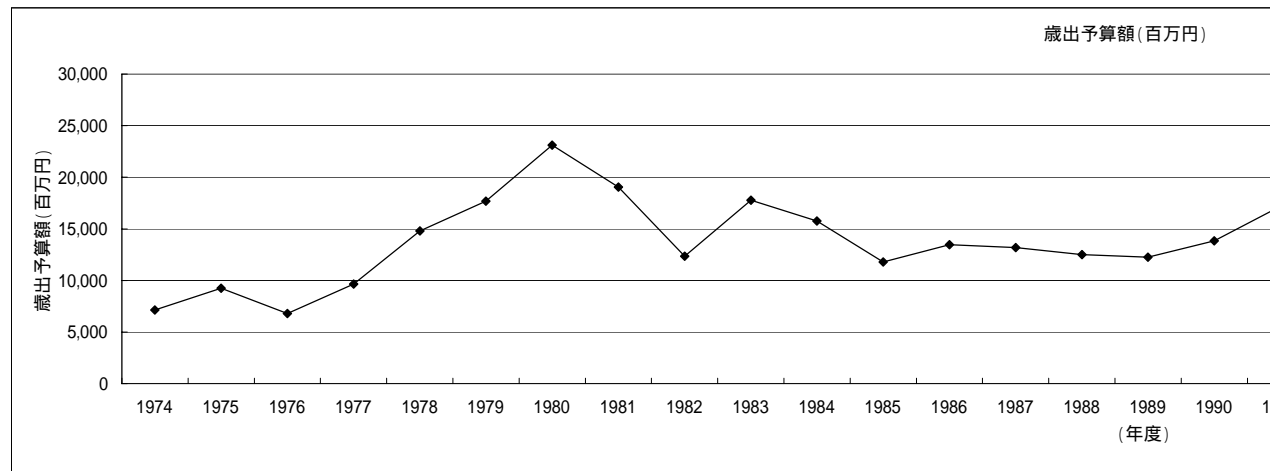
公営住宅の建設戸数

種別	年度	1974	1975	1976	1977	1978	1979	1980	1981	1982	1983	1984	1985	1986	1987	1988	1989	1990
県営住宅		980	800	600	800	1,000	1,210	900	650	668	184	371	314	332	387	532	451	354
市町村営住宅		799	738	445	529	633	524	512	490	550	464	447	399	262	284	275	471	262
合計		1,779	1,538	1,045	1,329	1,633	1,734	1,412	1,140	1,218	648	818	713	594	671	807	922	616



住宅課の予算規模

種別	年度	1974	1975	1976	1977	1978	1979	1980	1981	1982	1983	1984	1985	1986	1987	1988	1989	1990
歳出予算額 (百万円)		7,124	9,250	6,792	9,641	14,808	17,676	23,121	19,041	12,344	17,762	15,762	11,780	13,455	13,174	12,509	12,263	13,842



既設公営・改良住宅改善事業
(最低居住水準を確保するため居室・浴室の増改築を行うもの。)

住宅供給公社貸付金 (円滑化資金) 5000

住宅建設資金利子補給事業 (新たな採択は2004年まで)

地域特産建設費・家賃補助

特産産建設費・家賃補助 (建設補助は2002年まで)

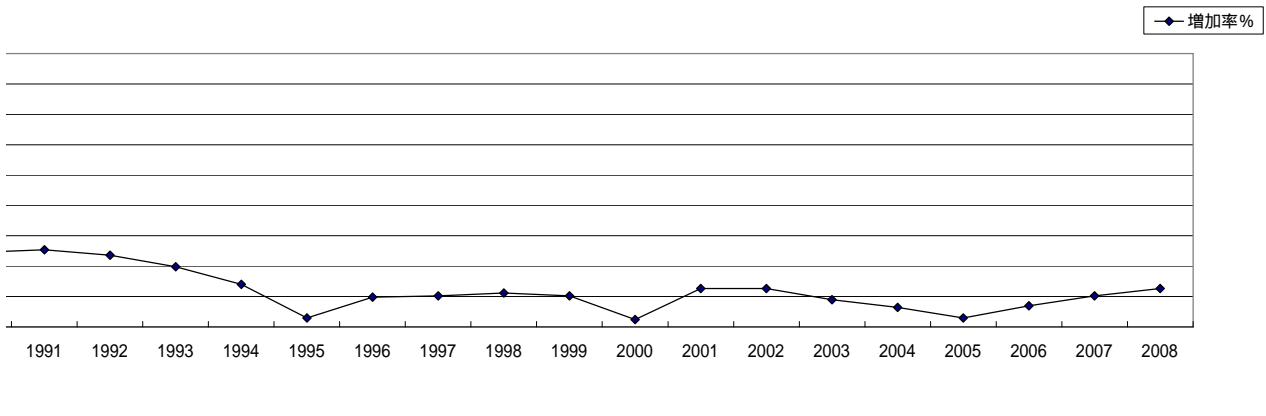
公用地先行取得緊急促進事業

22

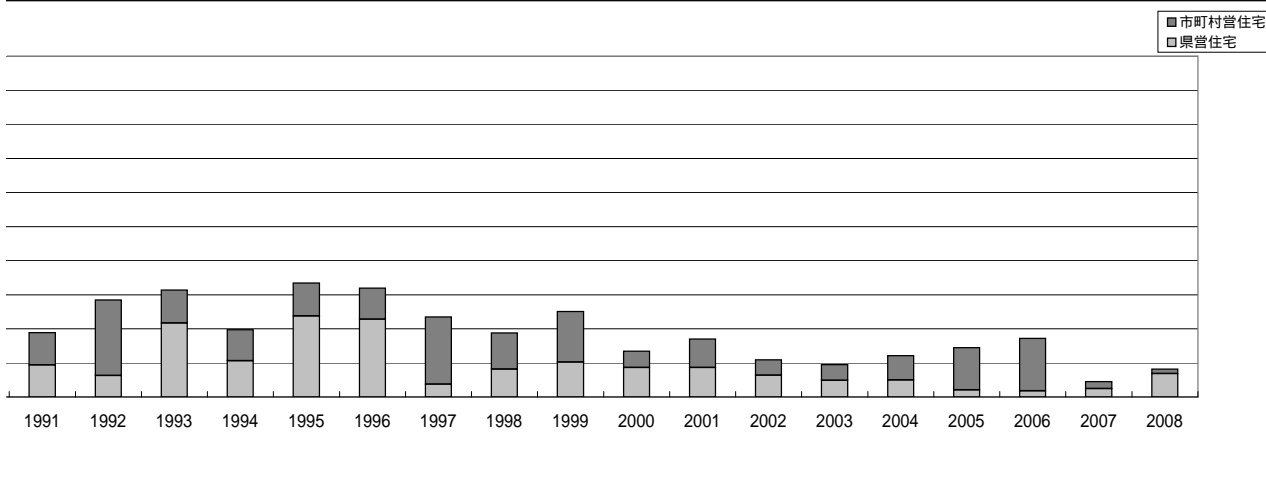
0

0

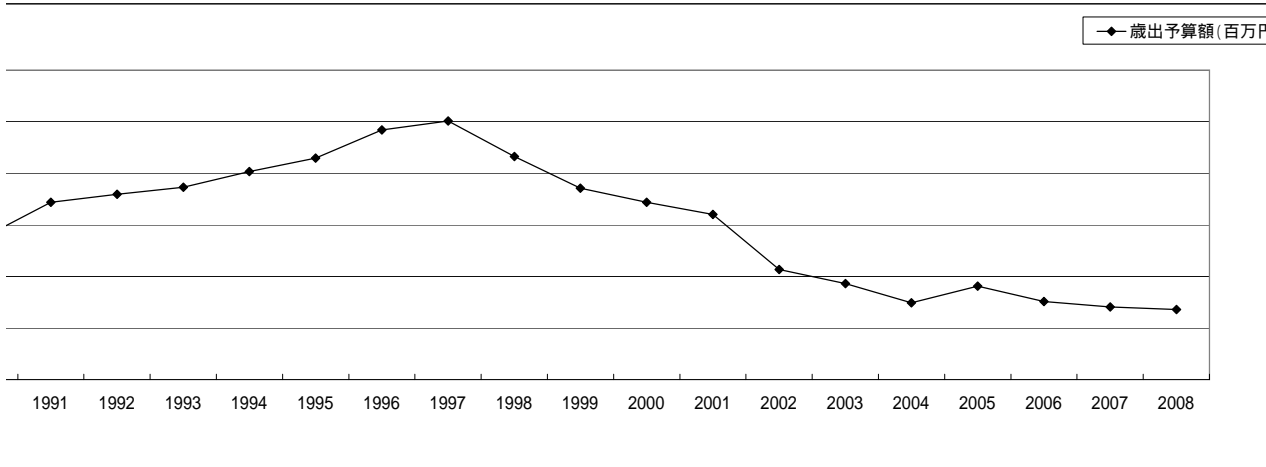
H.5					H.10					H.15					H.20				
1991	1992	1993	1994	1995	1996	1997	1998	1999	2000	2001	2002	2003	2004	2005	2006	2007	2008		
1.27	1.18	0.99	0.70	0.15	0.49	0.51	0.56	0.51	0.12	0.63	0.63	0.45	0.32	0.15	0.35	0.51	0.63		



1991	1992	1993	1994	1995	1996	1997	1998	1999	2000	2001	2002	2003	2004	2005	2006	2007	2008
187	126	433	212	475	456	76	163	204	172	172	128	98	99	41	36	48	138
191	443	194	182	194	182	394	212	297	96	167	90	91	144	249	308	42	26
378	569	627	394	669	638	470	375	501	268	339	218	189	243	290	344	90	164



1991	1992	1993	1994	1995	1996	1997	1998	1999	2000	2001	2002	2003	2004	2005	2006	2007	2008
17,178	17,951	18,658	20,170	21,453	24,187	25,054	21,612	18,559	17,174	15,993	10,659	9,311	7,445	9,061	7,561	7,042	6,779



111	112	144	280	352	529	666	815	896	882	828	618	319	225	60	15	0
14	1,128	1,110														
0	0	0	1,199	2,736	4,040	4,812	5,475	4,781	4,271	3,096	2,875	2,258	1,744	1,586	1,420	0
0	0	0	0	385	365	319	252	248	112	35	0	0	0			

3. 千葉県の住宅建設五箇年計画の実績

(1) 第一期～第五期住宅建設五箇年計画実績表

区分		第一期（S41～45年度）			第二期（S46～50年度）			第三期（S51～55年度）		
		計画戸数	実績	達成率	計画戸数	実績	達成率	計画戸数	実績	達成率
公営住宅	公営住宅	8,500	7,777	91.5%	13,800	10,088	73.1%	10,000	7,277	72.8%
	改良住宅	1,000	264	26.4%	0	12	-	-	-	-
公社住宅		7,355	5,055	68.7%	9,000	7,150	79.4%	8,000	5,161	64.5%
公庫住宅		53,045	36,029	67.9%	60,000	69,467	115.8%	112,000	139,799	124.8%
公団住宅		46,600	48,957	105.1%	67,000	45,363	67.7%	50,000	18,467	36.9%
その他住宅		24,700	21,430	86.8%	20,000	16,839	84.2%	20,000	9,693	48.5%
公的(政府施策)住宅(計)		141,200	119,512	84.6%	169,800	148,919	87.7%	200,000	180,397	90.2%
民間自力建設住宅		209,800	235,200	112.1%	222,000	306,936	138.3%	200,000	221,870	110.9%
調整戸数		1,500	-	-	8,200	-	-	-	-	-
合計		351,000	354,712	101.1%	391,800	455,855	116.3%	400,000	402,267	100.6%

(2) 第六期住宅建設五箇年計画実績表（H3～7年度）

区分	計画戸数	実績	達成率
公営住宅	5,600	6,691	119.5%
県営住宅	1,800	1,433	79.6%
市町村営住宅	2,200	1,561	71.0%
地域特別賃貸住宅	1,600	3,697	231.1%
改良住宅	200	0	0.0%
公庫住宅	134,800	140,285	104.1%
住宅供給公社	3,600	1,959	54.4%
公団住宅	15,600	12,168	78.0%
公的助成民間住宅	3,500	705	20.1%
その他住宅	11,180	2,378	21.3%
公的住宅(計)	170,880	162,227	94.9%
民間資金住宅	215,120	249,263	115.9%
総建設戸数	386,000	409,090	106.0%

(注)

- 1 地域特別賃貸住宅は平成5年度より特定優良賃貸住宅に変更。
- 2 公庫住宅、民間資金住宅、総建設戸数は、住宅着工統計による。

(3) 第七期住宅建設五箇年計画実績表（H8～12年度）

区分	計画戸数	実績	達成率
特定優良賃貸住宅	10,500	2,943	28.0%
高齢者向け優良賃貸住宅	200	0	0.0%
公営住宅	3,600	2,147	59.6%
県営住宅	1,750	963	55.0%
市町村営住宅	1,850	1,184	64.0%
住宅金融公庫融資住宅	134,300	125,929	93.8%
住宅供給公社住宅	2,300	584	25.4%
都市基盤整備公団住宅	7,650	3,939	51.5%
公的助成民間住宅	1,170	699	59.7%
その他の公的資金住宅	9,200	1,343	14.6%
公的資金住宅(計)	166,620	137,000	82.2%
民間資金による住宅	238,380	180,507	75.7%
総建設戸数	405,000	317,507	78.4%

(注)

- 1 特定優良賃貸住宅には、特定公共賃貸住宅、特定目的借上公共賃貸住宅を含む。
- 2 住宅金融公庫融資住宅には、特定優良賃貸住宅を含まない。
- 3 公的助成民間住宅は、特定賃貸住宅、農地所有者等賃貸住宅、市街地再開発による住宅、優良建築物等整備事業による住宅、住宅市街地総合整備事業による住宅等である。
- 4 その他の公的資金による住宅は、地方公共団体単独住宅、厚生年金住宅、公務員住宅等である。
- 5 高齢者向け優良賃貸住宅は、平成10年度に創設された。
- 6 公営住宅には、借上型を含む。また、12年度市町村営住宅に改良住宅等4戸を含む。

(単位：戸)

第四期 (S56～60年度)			第五期 (S61～H2年度)		
計画戸数	実績	達成率	計画戸数	実績	達成率
7,100	4,727	66.6%	5,600	3,745	66.9%
50	-	-	50	-	-
8,500	3,697	43.5%	9,000	4,252	47.2%
128,300	114,844	89.5%	103,500	112,039	108.3%
40,000	5,835	14.6%	12,900	8,449	65.5%
16,050	4,772	29.7%	6,950	4,602	66.2%
200,000	133,875	66.9%	138,000	133,087	96.4%
160,000	156,161	97.6%	147,000	319,739	217.5%
-	-	-	-	-	-
360,000	290,036	80.6%	285,000	452,826	158.9%

(4) 第八期住宅建設五箇年計画実績表 (H13～17年度)

区分	計画戸数		実績		達成率	
	建設 (新規・建替)	増改築	建設 (新規・建替)	増改築	建設 (新規・建替)	増改築
特定優良賃貸住宅	8,400	(150)	630	(0)	7.5%	0.0%
高齢者向け優良賃貸住宅	2,500	(2,475)	52	(1,981)	2.1%	80.0%
公営住宅	3,000	(950)	1,609	(578)	53.6%	60.8%
県営住宅	1,000	(650)	538	(411)	53.8%	63.2%
市町村営住宅	2,000	(300)	1,071	(167)	53.6%	55.7%
改良住宅	110	(150)	0	(85)	0.0%	56.7%
住宅金融公庫融資住宅	125,900	(12,800)	67,915	-	53.9%	-
住宅供給公社住宅	2,300	(200)	68	(48)	3.0%	24.0%
都市基盤整備公団住宅	2,300	(2,600)	2,052	(2,665)	89.2%	102.5%
公的助成民間住宅	2,160	(0)	547	(0)	25.3%	-
その他の公的資金住宅	5,900	(625)	706	(78)	12.0%	12.5%
公的資金住宅(計)	150,270	(19,750)	73,511	-	48.9%	-
民間資金による住宅	230,730	(220,250)	221,682	-	96.1%	-
総建設戸数	381,000	(240,000)	295,223	-	77.5%	-

(注)

- 1 特定優良賃貸住宅には、特定公共賃貸住宅、特定目的借上公共賃貸住宅を含む。
- 2 住宅金融公庫融資住宅には、特定優良賃貸住宅を含まない。
- 3 公的助成民間住宅は、特定賃貸住宅、農地所有者等賃貸住宅、市街地再開発による住宅、優良建築物等整備事業による住宅、住宅市街地総合整備事業による住宅等である。
- 4 その他の公的資金による住宅は、地方公共団体単独住宅、厚生年金住宅、雇用促進住宅、公務員住宅等である。
- 5 建設の戸数には、増改築を含まない。
- 6 増改築件数は、加齢に伴う身体機能の低下等に対応した改修工事件数を含む。
- 7 住宅金融公庫、公的資金住宅、民間資金による住宅及び総建設戸数の増改築件数は、加齢に伴う身体機能の低下等に対応した改修工事件数の補足ができないため未記入としている。

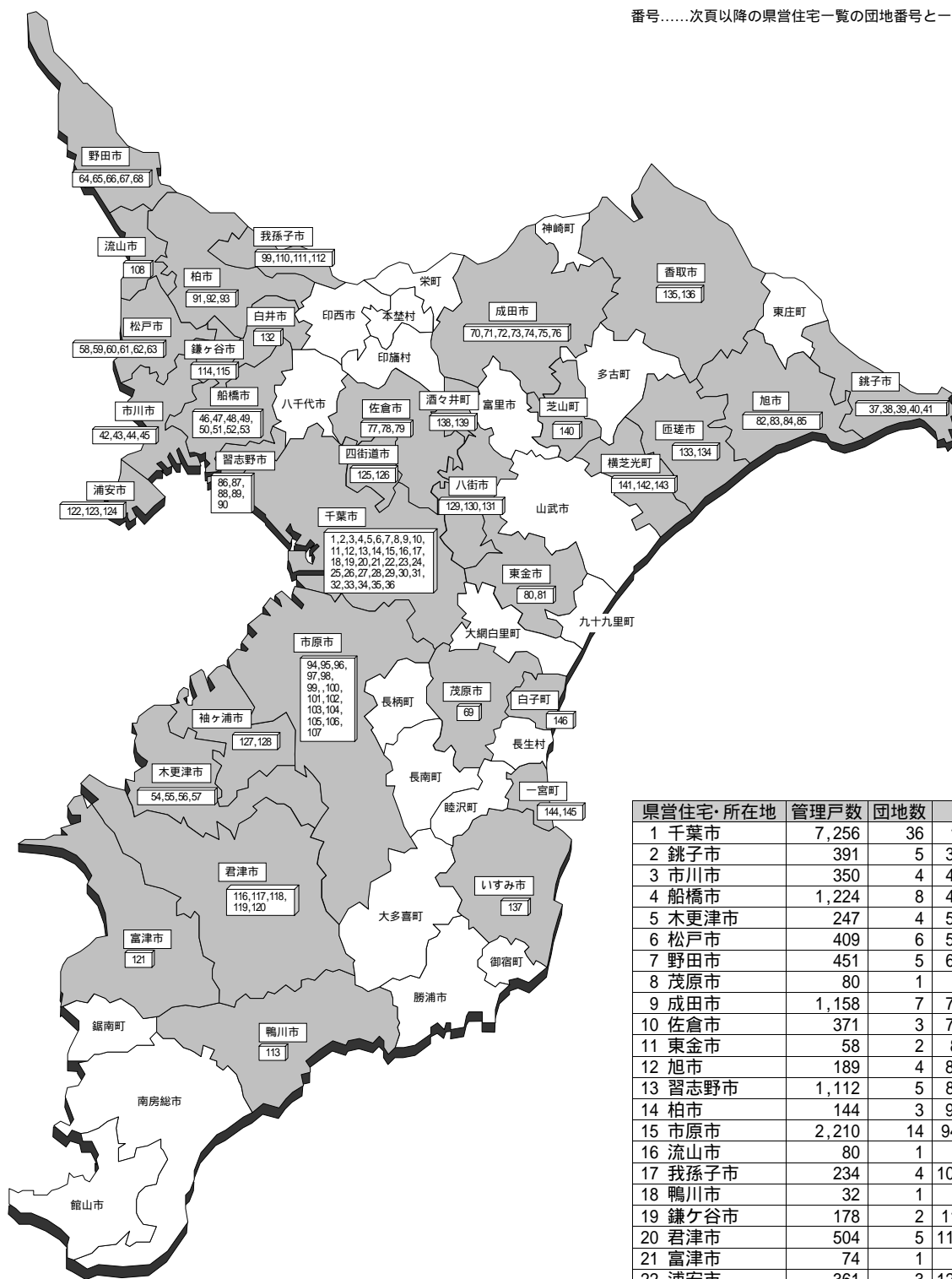
4. 千葉県住宅地区改良事業等年度別実績表

(単位：戸)

建設年数	建設戸数	県			千葉市			習志野市			柏市			銚子市			浦安市			四街道市			酒々井町											
		団地名	戸数	計	団地名	戸数	計	団地名	戸数	計	団地名	戸数	計	団地名	戸数	計	団地名	戸数	計	団地名	戸数	計	団地名	戸数	計									
35	118	轟	20	76	今井第一	24	42																											
		国府台	56		今井第二	18																												
36	220	轟	48	128	今井第一	56	92																											
		国府台	80		今井第二	36																												
37	312	轟	24	150	今井第一	96	114	東習志野	48	48																								
		胡録台	72		今井第二	18																												
		平和	54																															
38	352	国府台	48	204	今井第一	88	124	泉町	24	24																								
		二宮	42		今井第二	36																												
		平和	114																															
39	335	二宮	42	126	今井第一	128	137	泉町	48	48	高野台	24	24																					
		平和	36		今井第二	9																												
		住吉	48																															
40	66	住吉	18	18							高野台	24	24								春日	24	24											
41	48										高野台	24	24								春日	24	24											
42	88	南本町	40	40							高野台	24	24								春日	24	24											
43	123	南本町	75	75											川口町	48	48																	
49	12				小仲台	12	12																											
52	16																								(小集落)	16	16							
元	6																										猫実第3	6	6					
7	144	平和	144	144																														
計	1,696	轟	92	961	今井第一	392	521	東習志野	48	120	高野台	96	96	川口町	48	48	猫実第3 (コミ住)	6	6	春日	72	72			16									
		国府台	184		今井第二	117		泉町	72																									
		胡録台	72		小仲台	12																												
		平和	348																															
		二宮	84																															
		住吉	66																															
		南本町	115																															

5. 県営住宅分布図（平成21年 3月31日現在）

番号.....次頁以降の県営住宅一覧の団地番号と一致する



県営住宅・所在地	管理戸数	団地数	番号
1 千葉市	7,256	36	1～36
2 銚子市	391	5	37～41
3 市川市	350	4	42～45
4 船橋市	1,224	8	46～53
5 木更津市	247	4	54～57
6 松戸市	409	6	58～63
7 野田市	451	5	64～68
8 茂原市	80	1	69
9 成田市	1,158	7	70～76
10 佐倉市	371	3	77～79
11 東金市	58	2	80,81
12 旭市	189	4	82～85
13 習志野市	1,112	5	86～90
14 柏市	144	3	91～93
15 市原市	2,210	14	94～107
16 流山市	80	1	108
17 我孫子市	234	4	109～112
18 鴨川市	32	1	113
19 鎌ヶ谷市	178	2	114,115
20 君津市	504	5	116～120
21 富津市	74	1	121
22 浦安市	361	3	122～124
23 四街道市	192	2	125,126
24 袖ヶ浦市	600	2	127,128
25 八街市	192	3	129～131
26 白井市	270	1	132
27 匝瑳市	68	2	133,134
28 香取市	97	2	135,136
29 いすみ市	50	1	137
30 酒々井町	350	2	138,139
31 芝山町	82	1	140
32 横芝光町	198	3	141～143
33 一宮町	140	2	144,145
34 白子町	52	1	146
合 計	19,404	146	

6. 千葉県県営住宅一覧

平成21年3月31日現在

市町村	図面番号	団地	所在地	総戸数	建設年度	入居年月	種別・構造別管理戸数											エレベーター	公営 間取り	改良・特 間取り	浴 槽 釜	交通経路		
							木 造	準耐二階建		中層耐火			高層		小計									
								公営	改良	公営	改良	その他	公営	公営	改良	その他								
1 千葉市計				7,256	計			329		5,365			1,562	7,256										
1 千 葉 市	1	松波	中央区松波2-24-3 2-24-4	(小計)									(125)	(125)					6 6,9 6,4.5 6,4.9 6,4.5,4.5 6,6.9 6,5.7 6,6.1,5.6 6,5.8,5.5 7,3.5.7	有	有	J R 西千葉 駅から 徒歩5分		
				H14	H17 03										84	84								
				H17	H19 10										41	41								
	2	作草部	稲毛区作草部 1-20 1-21-1 1-22-1 1-23	(小計)						(41)				(171)	(212)					6,5.5 6,5.5 6,6 6,7 6,5.4 6,6.4 6,5.5,4 6 6,5.6 6,5.2 6,4.9,5.6	有	有	J R 千葉 駅から 千葉都 市モノレ ール 作草部 駅下車 徒歩5分	
				H7	H9 12										57	57								
				H10	H12 10					41						41								
				H13	H15 10											57	57							
				H16	H18 10											57	57							
	3	園生	稲毛区園生町450	(小計)						(132)				(132)						6 6,5.8 6,6.4,4.1 6,5.4.6 6,6,4.1	有	有	J R 千葉 駅から 千葉都 市モノレ ールスポ ーツセ ンター 前 駅下車 徒歩5分	
				H12	H14 09					88						88								
				H14	H16 04					44						44								
	4	弥生	稲毛区弥生町4-27	(小計)										(55)	(55)					6 6,5 6,5.4.5	有	有	J R 西千葉 駅から 徒歩7分	
				H13	H15 09											55	55							
	5	轟	稲毛区轟町1-13-2	(小計)										(102)	(102)					6 6,5 6,5.5 6,5.2 6,5,5.1	有	有	J R 西千葉 駅から 徒歩10分	
				H13	H15 10											60	60							
				H16	H18 10											42	42							
	6	幕張	花見川区幕張町 1-7704-1 2-7703 2-7704-2	(小計)						(444)				(444)						6,4.5 6,4.5,3 6,6		無	J R 海浜 幕張 駅から 徒歩15分 J R 幕張 駅から 徒歩20分	
				42	43 05				40						40									
				43	44 04				136						136									
				44	45 04				154						154									
				45	46 04				114						114									
	7	海浜幕張	美浜区幕張西 2-2,2-3	(小計)						(360)				(360)						6,4.5 6,4.5,3		無	J R 幕張本郷 駅から バス3分 幕張2 丁目 下車 徒歩2分 J R 海浜 幕張 駅から バス12分 幕張2 丁目 下車 徒歩2分	
				47	48 06				360					360										
	8	幕張東	美浜区幕張西3-2	(小計)						(288)				(288)						6,4.5,3 6,6,4.5		無	J R 幕張本郷 駅から バス5分 幕張 西中 学校 下車 徒歩2分 J R 海浜 幕張 駅から バス10分 幕張 西中 学校 下車 徒歩2分	
48				50 07				232					232											
49				50 12				56					56											

市町村	図面番号	団地	所在地	総戸数	建設年度	入居年月	種別・構造別管理戸数										エレベーター	公営 間取り	改良・特 質 間取り	浴 槽 釜	交通経路
							木 造	準耐二階建		中層耐火			高層	小計							
								公営	改良	公営	改良	その他	公営	公営	改良	その他					
1 千 葉 市	9	海浜検見川	美浜区真砂5-22	180	(小計)											6,4.5,3	無	J R 検見川浜駅 からバス4分5 丁目19街区下車 徒歩2分 J R 新検見川駅 からバス4分5 丁目19街区下車 徒歩2分			
					47	48 04									180						
	10	検見川	美浜区磯辺4-17	330	(小計)											6,4.5,4.5 6,6,4.5	無	J R 新検見川 駅からバス8 分磯辺中央下 車徒歩5分 J R 検見川浜 駅から徒歩7 分			
					52	53 05									300						
	11	幸町	美浜区幸町1-12-1 1-13	108	(小計)											6,4.5,3 6,6,4.5	無	J R 千葉み なと駅から 徒歩10分			
					45	46 04									90						
	12	幸町東	美浜区幸町1-9	150	(小計)											6,4.5,3	無	J R 千葉み なと駅から 徒歩10分			
					46	47 03									150						
	13	高浜第1	美浜区高浜1-12	88	(小計)											6,4.5,3 6,6,4.5	無	J R 稲毛駅 からバス10 分高浜消防 署下車徒歩 2分 J R 稲毛海 岸駅からバ ス5分高浜 消防署下車 徒歩2分			
					48	50 07									88						
	14	高浜第2	美浜区高浜1-9	188	(小計)											6,4.5,3 6,6,4.5	無	J R 稲毛駅 からバス10 分高浜消防 署下車徒歩 3分 J R 稲毛海 岸駅からバ ス5分高浜 消防署下車 徒歩3分			
					48	50 07									188						
	15	高浜第3	美浜区高浜1-15	240	(小計)											6,4.5,3	無	J R 稲毛駅 からバス11分 稲毛高校下 車徒歩1分 J R 稲毛海 岸駅からバ ス5分稲毛 高校下車 徒歩1分			
					48	50 09									240						
	16	みつわ台	若葉区みつわ台 2-15-4,2-15-5 2-15-13 2-16-15,2-22-6	96	(小計)											6,6,4.5	無	J R 千葉駅 から千葉都 市モノレール みつわ台駅 下車徒歩10 分			
					54	56 04									96						
	17	星久喜	中央区星久喜町1215	16	(小計)											6,6,4	無	J R 千葉駅 から白旗行 バス15分星 久喜台下車 徒歩5分			
					30	31 10									16						
18	仁戸名	中央区仁戸名町 485-2 483-2	39	(小計)											6,6,6	無	J R 千葉駅 から中央バ ス下総療養 所行バス20 分千葉東病 院下車徒歩 3分				
				57	59 10									12							
				59	61 09									27							

市町村	図面番号	団地	所在地	総戸数	建設年度	入居年月	種別・構造別管理戸数										エレベーター	公営 間取り	改良・ 特 質 間取り	浴 槽 釜	交通経路				
							木 造	準耐二階建		中層耐火			高層	小 計											
								公営	改良	公営	改良	その他	公営	公営	改良	その他									
1 千 葉 市	19	小 倉	若葉区小倉台 4-2-4-5 5-3	432	(小計)						(432)								6,5,5 6,6,4 6,6,3 6,4,5,4,5 6,6 6,8 6,7,5	無	J R 千葉駅 から千葉都 市モノレール 小倉台駅下 車徒歩5分				
					38	39	05																		
					39	40	04																		
					40	41	01																		
					H6	H8	05																		
					H8	H10	09																		
	20	千城台北	若葉区千城台北2-19	312	(小計)							(312)							6,4,5,3 6,6 6,6,6 6,4,5 6,6,5 6,6,4,5	無	J R 千葉駅 から千葉都 市モノレール 千城台駅下 車徒歩5分				
	41	42	05																						
	42	43	03																						
	H3	H5	07																						
H5	H7	05																							
21	千城台西	若葉区千城台西 3-10 3-11 3-12	392	(小計)								(392)						6,6 6,6,6 6,6,6,6 6,6,4,5 6,6,6,4,5 8,6,5 6,6,5 8,7	有	J R 千葉駅 から千葉都 市モノレール 千城台駅下 車徒歩15分					
H5	H7	06																							
H5	H8	02																							
H7	H10	02																							
H9	H11	11																							
H10	H12	04																							
22	千城台東第1	若葉区千城台東2-12 13 14	313	(小計)								(313)						5,3 6,3	無	J R 千葉駅 から千葉都 市モノレール 千城台駅下 車徒歩15分					
46	47	07																							
47	48	08																							
23	千城台東第2	若葉区千城台東4-1	410	(小計)								(410)						6,4,5,3	無	J R 千葉駅 から千葉都 市モノレール 千城台駅下 車徒歩20分					
46	47	03																							
47	48	03																							
24	千城台東第3	若葉区千城台東1-26	82	(小計)								(82)						6,4,5,3	無	J R 千葉駅 から千葉都 市モノレール 千城台駅下 車徒歩15分					
48	49	12																							
25	千城台南	若葉区千城台南4-3	55	(小計)								(55)						6,4,5,3	無	J R 千葉駅 から千葉都 市モノレール 千城台駅下 車徒歩20分					
48	49	12																							
26	祐 光	中央区祐光2-3	166	(小計)														6,6,4,5 6,5 8,5,7	有	J R 東千葉 駅から 徒歩5分					
53	55	08																							
H12	H14	05																							

市町村	図面番号	団地	所在地	総戸数	建設年度	入居年月	種別・構造別管理戸数											エレベーター	公営 間取り	改良・特 間取り	浴 槽 釜	交通経路		
							木 造	準耐二階建		中層耐火			高層		小計									
								公営	改良	公営	改良	その他	公営	公営	改良	その他								
1 千 葉 市	27	貝塚	若葉区貝塚町407	40	(小計)														無	J R 千葉駅 からバス10 分都町下車 徒歩3分				
					55	58	11																	
	28	桜木	若葉区桜木2-28	72	(小計)															無	J R 千葉駅から バス15分おじ ろ台經由千城台 車庫行加曾利中 学校入口下車徒 歩5分			
					57	59	12																	
	29	桜木第2	若葉区桜木2-22	114	(小計)															無	J R 千葉駅から バス15分おじ ろ台經由千城台 車庫行加曾利中 学校入口下車徒 歩5分			
					59	61	04																	
	30	桜木第3	若葉区桜木2-23	228	(小計)															無	J R 千葉駅か らバス15分ほ おじろ台經由 千城台車庫行 加曾利中学校 入口下車徒歩 5分			
					61	63	04																	
					62	63	11																	
	31	天台	稲毛区天台2-2	24	(小計)															無	J R 千葉駅 から千葉都 市モノレール 天台駅下車 徒歩5分			
					57	60	05																	
	32	東寺山	若葉区東寺山町755	370	(小計)															無	J R 千葉駅 からみつわ 台車庫行バ ス10分東寺 山町下車徒 歩6分			
59					63	04																		
60					63	04																		
33	生実	緑区おゆみ野 1丁目25-2	438	(小計)															無	J R 鎌取駅 から徒歩20 分 京成千原線 学園前から 徒歩7分				
				62	H1	06																		
				63	H2	04																		
				元	H3	08																		
				H2	H3	11																		
				H2	H5	07																		
				H4	H5	12																		
34	千葉寺	中央区千葉寺町876	454	(小計)															無	京成千原線 千葉寺駅か ら徒歩3分				
				63	H4	05																		
				元	H4	10																		
				H2	H4	10																		
35	東寺山第2	若葉区東寺山町 770-1	84	(小計)															無	J R 千葉駅 からみつわ 台車庫行バ ス10分東寺 山町下車徒 歩6分				
				H2	H4	10																		
36	千葉寺第2	中央区千葉寺町 868-1	117	(小計)															有	京成千原線 千葉寺駅か ら徒歩3分				
				H3	H6	03																		

市町村	図面番号	団地	所在地	総戸数	建設年度	入居年月	種別・構造別管理戸数										エレベーター	公営 間取り	改良・特 賃 間取り	浴 槽 蓋	交通経路		
							木造		準耐二階建			中層耐火			高層	小計							
							公営	改良	公営	改良	その他	公営	公営	改良	その他								
2 銚子 市	2 銚子市計			391	計			48		343					391								
	37	大谷津	春日町1076-2	140	(小計)					(140)					(140)		6,4.5,4.5		無	J R 銚子駅からバス10分三崎停留所下車徒歩20分			
					51	53	03	04					140				140		6,6,4.5				
	38	豊里	豊里台3-1068-148	66	(小計)					(66)					(66)		6,6,4.5		無	J R 下総豊里駅から徒歩18分			
					57	59	04					66				66							
39	銚子松岸	長塚町5-801-4	18	(小計)					(18)					(18)		6,6,6		有	J R 松岸駅から徒歩2分				
				H4	H6	03					18				18		6,6,6.5						
40	銚子本城	本城町6-1376-1	87	(小計)				(48)		(39)				(87)		4,3		無	J R 銚子駅から市立高校行バス17分本城団地入口下車徒歩6分				
				44	45	07				48					48		6,3						
41	銚子尾永井	春日町2555	80	(小計)					(80)					(80)		6,4.5,3		無	J R 銚子駅から市立高校行バス8分警察署下車徒歩5分				
				46	47	08					80				80								
3 市 川 市	3 市川市計			350	計			24	166	160				166	184								
	42	国府台	国府台1-2	184	(小計)				(24)		(160)				(184)				無	京成国府台駅から徒歩15分			
					35	36	10				24				56		4.5,4.5,3						
					36	37	11								80		6,4.5						
					38	39	05						48			48		6,4.5,4.5					
43	市川柏井	柏井町1-1603-1	60	(小計)					(60)					(60)		6,4.5,4.5		無	J R 武蔵野線船橋法典駅から徒歩10分				
				54	55	08					60				60		6,6,4.5						
44	市川大和田	大和田2-21	54	(小計)					(54)					(54)		6,6,4.5		無	J R 本八幡駅からバス7分一本松下車徒歩3分				
				57	60	04					54				54				J R 本八幡駅から徒歩20分				
45	市川柏井第2	柏井町1-2203	52	(小計)					(52)					(52)		4.5,6		有	J R 武蔵野線船橋法典駅から徒歩20分				
				H8	H11	03					52				52		6,6,4						
4、 船 橋 市	4 船橋市計			1,224 店舗8	計			14	927	199	特賃 22	62	1,003	199	特賃 22								
	46	海神	海神3-30	98	(小計)					(36)			(62)	(98)		6,6,6		有	東武野田線新船橋駅から徒歩2分				
					28	29	12					36				36		6,6					
				H15	H17	12							62	62		6,5,7							
																6,4.9,4.4							
																6							
																6,5,5							
																6,5.4.4.4							

図面番号	団地	所在地	総戸数	建設年度	入居年月	種別・構造別管理戸数										エレベーター	公営 間取り	改良・特 間取り	浴 槽 釜	交通経路					
						木 造	準耐二階建		中層耐火			高層	小計												
							公営	改良	公営	改良	その他	公営	公営	改良	その他										
4 船	47 二宮	薬円台4-10	228	(小計)					(144)	(84)				(144)	(84)	有	6,4,5 6,4,5,3	6,6,4,5	無	新京成習志野駅から徒歩5分					
				38	39 06										42						42				
				39	40 05																	42	42		
				42	43 05																	72	72		
				43	44 04																	72	72		
橋	48 南本町	南本町16,18,19	393 店舗8	(小計)					(278)	(115)				(278)	(115)	有	6,4,5 6,6	6,4,5	無	JR船橋駅から徒歩20分					
				42	43 06																	40	40		
				43	44 05																			75	75
				44	45 09																			140	140
				45	46 06																			138	138
市	49 八木が谷	咲が丘4-34	158	(小計)				(14)	(144)					(158)	有	6,4,5,4,5 6,6,4,5		無	新京成三咲駅から徒歩15分						
				52	54 04																	110	110		
				53	54 03																	48	48		
市	50 八木が谷第2	八木が谷4-15	102	(小計)					(102)					(102)	有	6,6,4,5 6,6,4		有	新京成三咲駅から徒歩20分						
				H8	H11 04																	102	102		
市	51 習志野台八丁目	習志野台8-39	74	(小計)					(74)					(74)	有	6,6,4,5 6,6,6		無	JR津田沼駅から千葉ラインポーバスでJR木下駅行30分 車検場前下車徒歩5分 新京成バスで高津団地入口行25分 車検場前下車徒歩5分						
				60	62 04																	74	74		
市	52 大穴	大穴北2-6	90	(小計)					(90)					(90)	有	6,6,4,5 6,6,6		無	新京成高根公園駅からさつき台行バス6分 さつき台梨園下車徒歩5分						
				61	63 03																	90	90		
市	53 薬円台	薬円台3-22	81	(小計)					(59)					(59)	有	6,4,5,4,5 6,4,5 6,6,4,5 6,6 6,4,5,6,4,5	6,6,4,5 6,6 6,4,5	無	新京成習志野駅から徒歩20分						
				62	H1 05																	59	59	特賃 22	特賃 22
5 木更津市計			247	計					190	57				190	57										
5 木 更 津 市	54 住吉	高柳3-8	57	(小計)					(57)					(57)	有	6,4,5 6,4,5,4,5,5		無	JR巖根駅からバス6分 八幡神社前下車徒歩6分						
				39	40 05																	48	48		
				40	41 03																	9	9		
市	55 清見台	清川1-15	60	(小計)					(60)					(60)	有	6,4,5,3		無	JR上総清川駅から徒歩5分						
				49	50 12																	60	60		
市	56 桜井	桜井229	34	(小計)					(34)					(34)	有	6,6,4,5 6,6,6		無	JR木更津駅からバス20分 高津線桜井北町下車又は潮見線浜美橋4丁目下車徒歩4分						
				56	58 04																	34	34		

市町村	図面番号	団地	所在地	総戸数	建設年度	入居年月	種別・構造別管理戸数								エレベーター	公営 間取り	改良・特 間取り	浴 槽 釜	交通経路			
							木 造	準耐二階建		中層耐火			高層							小計		
								公営	改良	公営	改良	その他	公営	公営						改良	その他	
5 木更津市	57	真舟	真舟2-29	(小計)													無	JR木更津 駅からバス 15分真舟線 陣谷下下車 徒歩1分				
				96	56	58 06													6,6,4.5 6,6,6			
6 松戸市計				409	計																	
6 松戸市	58	胡録台	胡録台無番地	(小計)													無	JR松戸駅 から 徒歩15分				
				72	37	38 04										6,6,4.5 6,4.5						
6 松戸市	59	中矢切	中矢切624	(小計)												有	北総鉄道矢 切駅から 徒歩12分					
				120	43	44 08												6,4.5 6,6				
6 松戸市	60	塚之越	松戸1393	(小計)												有	JR松戸駅 から 徒歩5分					
				27	44	45 07												6,4 6,4.5 5.5,4.5				
6 松戸市	61	大金平	大金平3-210-1	(小計)												有	流山鉄道小 金城跡駅 から 徒歩1分					
				32	44	45 10												6,6				
6 松戸市	62	六高台	六高台3-145	(小計)												有	東武野田線 六実駅から 徒歩15分					
				60	54	55 06												6,6,4.5				
6 松戸市	63	松戸高柳	六高台7-121	(小計)												有	東武野田線 六実駅から 徒歩15分					
				98	61	63 04												6,6,4.5 6,6,6				
7 野田市計				451	計																	
7 野田市	64	野田山崎	山崎2703	(小計)												有	東武野田線 蓮河駅から 徒歩20分					
				60	55	57 04												6,6,4.5				
7 野田市	65	野田山崎 第2	山崎2651-4	(小計)												有	東武野田線 蓮河駅から 徒歩7分					
				60	57	60 04												6,6,4.5				
7 野田市	66	野田柳沢	柳沢12-4	(小計)												有	東武野田線 愛宕駅から 徒歩6分					
				90	57	59 12												6,6,4.5 6,6,6				
7 野田市	67	野田中野台	中野台254-1	(小計)												有	東武野田線 野田市駅 から 徒歩15分					
				150	62	H1 06												6,4.5 6,6 4.5,4.5,6 6,6,4.5 6,4.5,6,4.5 6,4.5,4.5,4.5				
					63	H2 09													6,6,4.4 6,6,7.4			
7 野田市	68	野田花井	花井183-2	(小計)											有	東武野田線 梅郷駅から 徒歩15分						
				91	H5	H7 04												6,6,4.4 6,6,7.4				

市町村	図面番号	団地	所在地	総戸数	建設年度	入居年月	種別・構造別管理戸数								エレベーター	公営 間取り	改良・ 特 質 間取り	浴 槽 金	交通経路
							準耐二階建		中層耐火			高層	小 計						
							公営	改良	公営	改良	その他	公営	公営	改良					
8 茂原市	8 茂原市計			80	計			80											
	69	茂原上永吉	上永吉1041	80	(小計)			(80)						6,6,4,5	無	JR茂原駅からバス15分三ヶ谷入口停留所下車徒歩5分			
					55	56 05			80				80						
9 成田市計			1,158	計			120												
成 田 市	70	成田第1	中台4-3	320	(小計)			(320)						6,4,5,3	無	JR成田駅西口から中台吾妻循環バス5分中台保育所下車徒歩2分			
					46	47 08			200				200						
					47	48 12			120				120						
	71	成田第2	加良部4-22	202	(小計)			(202)						6,4,5,3 6,4,5,4,5 6,6,4,5	無	JR成田駅西口からボンベルタ行バス5分新山小学校下車徒歩5分			
					48	50 03			112				112						
					49	50 10			90				90						
	72	成田第3	加良部5-1-1	120	(小計)			(120)						6,3 6,6,6,4	無	JR成田駅西口からボンベルタ行バス5分新山小学校下車徒歩5分			
					47	48 12	80					80							
					48	52 04	40					40							
	73	成田第4	玉造3-1	230	(小計)			(230)						6,6,4,5	無	JR成田駅西口からバス15分吾妻神社下車徒歩2分			
					54	55 12			230				230						
	74	成田第5	玉造7-14	100	(小計)			(100)						6,6,4,5 6,6,6	無	JR成田駅西口からバス15分玉造7丁目下車徒歩3分			
55					58 07			100				100							
75	成田第6	橋賀台2-21-1	90	(小計)			(90)						6,6,4,5 6,6,6	無	JR成田駅西口からバス15分 NTT前下車徒歩2分				
				56	58 04			90				90							
76	三里塚	本城288-2	96	(小計)			(96)						6,6,4,5 6,6,6	無	成田駅(JR・京成)からJRバス30分三里塚下車徒歩10分				
				57	59 04			96				96							

市町村	図面番号	団地	所在地	総戸数	建設年度	入居年月	種別・構造別管理戸数										エレベーター	公営 間取り	改良・特 質 間取り	浴 槽 釜	交通経路
							木 造	準耐二階建		中層耐火			高層	小計							
								公営	改良	公営	改良	その他	公営	公営	改良	その他					
10 佐倉市計				371				29		342					371						
10 佐倉市	77 鹿島	宮小路1		(小計)				(29)						(29)					JR佐倉駅から 徒歩15分		
			29	28	29 08			11							11		6,6,3	無			
				29	30 05			18							18						
	78 堀の内	大蛇町433-2		(小計)							(42)				(42)					京成佐倉駅からバス10分 京成酒々井駅行本町下車 徒歩8分	
			42	63	H2 09					36					36		6,6 6,4,4.5 6,4,5,4,5	無			
				H2	H4 04					6					6		6,4,5,4				
79 佐倉石川	石川572-2		(小計)							(300)				(300)					JR佐倉駅からバス13分 根郷下車徒歩3分		
		300	50	52 05					300					300		6,4,5,4,5	無				
11 東金市計				58	計			58						58							
11 東金市	80 東金道庭	道庭580-1		(小計)				(31)						(31)					JR東金駅からバス成 東車庫行10分 公平農協下車徒歩2分		
			31	45	46 04				31					31		6,3 6,5,7,4	有				
	81 東金求名	求名53-1		(小計)					(27)					(27)					JR求名駅から 徒歩5分		
27			46	47 05				27					27		6,3 4,5,5,5	有					
12 旭市計				189	計			51		102			36	189							
12 旭市	82 旭	二の170		(小計)									(36)	(36)					JR旭駅から 徒歩13分		
			36	H6	H9 2								36	36		有	6,5,5,5	有			
	83 干潟	米込2278		(小計)							(36)				(36)					JR旭駅から小見川駅 行バス20分 干潟役場入口下車 徒歩15分	
			36	元	H3 06					12					12		6,4,5 6,6,4,5 6,6,5	無			
				H2	H3 10					12					12		6,4,5,4,5 5,5,5,5				
	84 海上後草	後草1839-2		(小計)					(51)						(51)					JR飯岡駅から 徒歩10分	
51			46	47 04					12					12		4,3 6,3	有				
			47	48 02					21					21		8,5,7,4 6,4,7,4					
85 飯岡	三川4105-5		(小計)							(66)				(66)					JR飯岡駅からバス10分 旭市犬林下車 徒歩5分		
		66	57	59 04					66					66		6,6,4,5	無				

市町村	図面番号	団地	所在地	総戸数	建設年度	入居年月	種別・構造別管理戸数								エレベーター	公営 間取り	改良・特 質 間取り	浴 槽 釜	交通経路	
							準耐二階建		中層耐火			高層	小計							
							公営	改良	公営	改良	その他	公営	公営	改良						その他
13 習志野市計				1,112	計						550 改良 144	966	144	特公賃 2						
86	実 初	東習志野2-2 2-4 2-5 2-9 2-10 2-15 2-16 2-17	(小計)						(96)		(特公賃 2)	(294)	(390)		(特公賃 2)					
			H6	H8 11									76	76						
			H7	H9 08						46				46						
			H9	H12 03						27		(特公賃 1)		27		(特公賃 1)				
			H10	H12 09									42	42			有			
			H11	H13 04						23		(特公賃 1)		23		(特公賃 1)				有
			H11	H13 09										44	44					
			H12	H14 05										24	24					
			H12	H14 09										36	36			有		
			H15	H17 07										36	36					
			H18	H20.04										36	36					
13 習 志 野 市	87	大久保 泉町2-3	(小計)					(40)			(184)	(224)								
			H4	H6 06								36	36			有				
			H6	H8 07									36	36						
			H8	H10 11									56	56						
			H10	H12 10									56	56						
			H11	H13 08						40				40						
88	平 和	泉町3-1	(小計)								(216)	(72)	(144)							
			H7	H7 10								改良 144		144		有				
			H11	H13 09									72	72						
89	香 澄	香澄1-5	(小計)					(230)				(230)								
			55	57 03					150				150							
			57	60 04					10				10							
											70	70								
90	実初大原	実初1-28	(小計)					(50)				(50)								
			60	62 04					50				50							

市町村	図面番号	団地	所在地	総戸数	建設年度	入居年月	種別・構造別管理戸数										エレベーター	公営 間取り	改良・特 質 間取り	浴 槽 釜	交通経路
							準耐二階建		中層耐火			高層	小計								
							公営	改良	公営	改良	その他	公営	公営	改良	その他						
14 柏市計				144	計																
14 柏 市	91	柏中原	加賀2-29	30	(小計)													東武野田線 増尾駅から 徒歩10分			
					53	54 04															
	92	柏逆井	新逆井2-8	60	(小計)														新京成五香 駅からバス 9分小新山 町入口下車 徒歩3分		
					54	56 04															
	93	沼南高柳	高柳1430-2	54	(小計)														東武野田線 高柳駅から 徒歩7分		
					55	58 10															
15 市原市計				2,210	計			14					78 特公賃 72	2,138		特公賃 72					
15 市 原 市	94	辰己台東	辰己台東2-9	170	(小計)													J R八幡宿 駅から労災 病院行バス 20分労災病 院坂下車 徒歩2分			
					49	50 12															
	95	菊間第1	菊間2082	220	(小計)														J R八幡宿 駅から菊間 団地行バス 20分菊間団 地下車徒歩 1~10分		
					49	51 03															
					50	51 06															
	96	菊間第2	菊間2082	300	(小計)														J R八幡宿 駅から菊間 団地行バス 20分菊間団 地下車徒歩 1~10分		
					50	51 06															
					51	52 06															
	97	菊間第3	菊間2082	260	(小計)														J R八幡宿 駅から菊間 団地行バス 20分菊間団 地下車徒歩 1~10分		
					52	53 04															
					53	54 04															
	98	菊間第4	菊間2082	166	(小計)														J R八幡宿 駅から菊間 団地行バス 20分菊間団 地下車徒歩 1~10分		
					52	54 04															
					53	54 04															
57					60 04																
99	菊間第5	菊間2082	44	(小計)														J R八幡宿 駅から菊間 団地行バス 20分菊間団 地下車徒歩 1~10分			
				53	54 06																
100	菊間第6	菊間2082	140	(小計)														J R八幡宿 駅から菊間 団地行バス 20分菊間団 地下車徒歩 1~10分			
				54	55 07																

市町村	図面番号	団地	所在地	総戸数	建設年度	入居年月	種別・構造別管理戸数										エレベーター	公営 間取り	改良・ 特 質 間取り	浴 槽 釜	交通経路	
							準耐二階建		中層耐火			高層	小 計									
							公営	改良	公営	改良	その他	公営	公営	改良	その他							
15 原 市	101	菊間第7	菊間2082	246	(小計)													無	JR八幡宿 駅から菊間 団地行バス 20分菊間団 地下車徒歩 1～10分			
					54	57	02															
					55	57	02															
					56	58	04															
	102	辰巳台西	辰巳台西4-1 4-3	158	(小計)				(14)										無	JR八幡宿 駅から労災 病院行バス 12分辰巳坂 上下車徒歩 10分		
					50	51	09															
	103	辰巳台 西第2	辰巳台西3-3	80	(小計)														無	JR八幡宿 駅から労災 病院行バス 12分辰巳坂 上下車徒歩 3分		
54					56	04																
104	辰巳台 西第3	辰巳台西1-8-7	90	(小計)														無	JR八幡宿 駅から労災 病院行バス 15分辰巳団 地下車徒歩 4分			
				56	58	04																
105	東五所	東五所23	96	(小計)														無	JR八幡宿 駅から 徒歩20分			
				54	56	06																
106	西五所	西五所18-1 18-5	90	(小計)														無	JR八幡宿 駅から 徒歩20分			
				55	56	09																
107	五 所	五所1759-1	150	(小計)														有	JR八幡宿 駅から 徒歩15分			
				H8	H11	04																
16 流山市計				80	計																	
16 流 山 市	108	東初石	東初石3-128-1	80	(小計)													無	東武野田線 初石駅から 徒歩10分			
					56	58	07															
17 我孫子市計				234	計																	
17 我 孫 子 市	109	我孫子新木	新木1807	126	(小計)													無	JR新木駅 から 徒歩15分			
					53	54	08															
	110	岡 発 戸	岡発戸679-1	28	(小計)													無	JR天王台 駅から湖北 駅南口行バ ス8分新岡 発戸下車徒 歩1分			
					56	58	06															
111	湖 北 台	湖北台8-1-1 8-1-2	50	(小計)														無	JR湖北駅 から 徒歩3分			
				59	61	04																
112	我孫子日秀	日秀132	30	(小計)														無	JR湖北駅 から 徒歩30分			
				49	50	07																

市町村	図面番号	団地	所在地	総戸数	建設年度	入居年月	種別・構造別管理戸数										エレベーター	公営 間取り	改良・特 質 間取り	浴 槽 釜	交通経路
							準耐二階建		中層耐火			高層	小計								
							公営	改良	公営	改良	その他	公営	公営	改良	その他						
18 鴨川市計				32	計																
18 鴨川市	113	大 日	八色1243-1	32	(小計)														J R安房鴨川駅から亀山行バス15分根形下車徒歩5分		
					54	55 09															
19 鎌ヶ谷市計				178	計																
19 鎌ヶ谷市	114	初 富	東初富2-3	64	(小計)														新京成初富駅から徒歩15分		
					54	56 03															
115	鎌ヶ谷井草		東鎌ヶ谷 3-25-1, 3-27-1, 3-26-25, 2-28-1 3-29-1, 3-28-2	114	(小計)														新京成鎌ヶ谷大仏駅から徒歩15分		
					58	61 04															
20 君津市計				504	計																
20 君津市	116	北 子 安	北子安1-16	176	(小計)														J R君津駅から徒歩20分		
					51	52 07															
117	空 師		空師4-23 4-24 4-25	150	(小計)														J R君津駅からバス7分空師4丁目下車徒歩4分		
					56	58 04															
118	空師第2		空師3-13	48	(小計)														J R君津駅からバス7分空師4丁目下車徒歩8分		
					H7	H9 09															
119	久 留 里		久留里市場350-1	50	(小計)														J R久留里駅から徒歩10分		
					57	59 04															
120	君津島崎		南子安4-3-30	80	(小計)														J R君津駅から循環バス10分山王下車徒歩3分		
					44	45 04															
					45	46 05															
21 富津市計				74	計																
21 富津市	121	富 津	千種新田1-2	74	(小計)														J R大貫駅から徒歩18分		
					55	57 04															

市町村	図面番号	団地	所在地	総戸数	建設年度	入居年月	種別・構造別管理戸数										エレベーター	公営 間取り	改良・ 特 質 間取り	浴 槽 釜	交通経路
							木 造	準耐二階建		中層耐火			高層	小 計							
								公営	改良	公営	改良	その他	公営	公営	改良	その他					
浦安市	22 浦安市計			361	計						154				207	361					
	122	浦安辰巳	猫実1-7-18	44	(小計)						(44)					(44)	有	6,6		無	東西線浦安駅からバス7分浦安市役所下車徒歩5分
					46	47	08						44								
	123	浦安堀江	富士見3-9	60	(小計)						(60)					(60)	6,6,4,5 6,4,5,4,5		無	東西線浦安駅からバス15分富士見3丁目下車徒歩1分	
					52	53	05						60								60
	124	浦安高洲	高洲2-6	257	(小計)						(50)				(207)	(257)	有	6,6 6,6,4,5 6,4,5,4,5,5 6,4,5,4,5		無	J R新浦安駅からバス8分順天堂短大前下車徒歩2分
					63	H4	04								132	132					
					元	H4	04								75	75					
					H2	H4	04						50			50					
	23 四街道市計			192	計						192				192						
23 四街道市	125	四街道	四街道1474-6	66	(小計)					(66)					(66)	6,6 6,6,4,5 6,6,6 6,6,6,4,5		有	J R四街道駅から徒歩10分		
					H2	H4	05						42		42						
					H4	H5	11						24		24						
	126	四街道栗山	栗山345	126	(小計)					(126)					(126)	6,6 6,4,5,6 6,6,5 6,6,6		無	J R四街道駅から千葉内陸バス千代田団地行15分馬洗下車徒歩15分		
63	H2	09						60		60											
元	H3	08						66		66											
24 袖ヶ浦市計			600	計						600				600							
24 袖ヶ浦市	127	蔵波	蔵波台1-18 2763-4	480	(小計)					(480)					(480)	6,4,5,4,5 6,6,4,5		無	J R長浦駅から徒歩10分		
					49	50	12						410		410						
					55	57	12						70		70						
	128	長浦	長浦駅前6-2	120	(小計)					(120)					(120)	6,6,4,5		無	J R長浦駅から徒歩12分		
51	53	04						120		120											
25 八街市計			192	計						108				84	192						
25 八街市	129	八街	八街ほ950-1	60	(小計)					(60)					(60)	6,6,4,5 6,4,5,4,5		無	J R八街駅から都賀駅行バス7分精米所下車徒歩7分		
					53	54	05						60		60						
	130	八街第2	八街ほ252-2	48	(小計)					(48)					(48)	6,6,4,5		無	J R八街駅から徒歩7分		
					57	59	04						48		48						
	131	八街氷川	八街ほ43-1	84	(小計)									(84)	(84)	有	6,5,5 6,6,6		有	J R八街駅から徒歩10分	
					H5	H7	05						84		84						

市町村	図面番号	団地	所在地	総戸数	建設年度	入居年月	種別・構造別管理戸数										エレベーター	公営 間取り	改良・特 間取り	浴 槽 釜	交通経路
							木 造	準耐二階建		中層耐火			高層	小計							
								公営	改良	公営	改良	その他	公営	公営	改良	その他					
26 白井市計				270	計																
26 白井市	132	白井	南山1-9	270	(小計)														北総鉄道白井駅から徒歩15分		
					53	54 08										6,4,5,4,5 6,6,4,5		無			
27 匝瑳市計				68	計																
27 匝瑳市	133	八日市場	春海7413	40	(小計)														JR干潟駅から徒歩11分		
					44	45 04											4,3 6,3 6,4,7,4	有			
					45	46 04															
134	野栄今泉	今泉7009	28	(小計)															JR八日市場駅から横芝駅行バス15分今泉浜下車徒歩10分		
				46	47 04											4,3 6,3 6,4,4,7	有				
				47	48 03																
28 香取市計				97	計																
28 香取市	135	大戸	大戸川1956-4	50	(小計)														JR大戸駅から徒歩3分		
					51	53 03											6,6,4,5	無			
					47	45 04															
136	小見川	下飯田1197	47	(小計)															JR小見川駅から徒歩1時間(車で10分)		
				45	46 04											6,3 3,4,75,3,25 6,4,75,4	有				
				46	47 05																
29 いすみ市計				50	計																
29 いすみ市	137	大原	大原7400-7	50	(小計)														JR大原駅から徒歩15分		
					54	55 09											6,6,4,5	無			
30 酒々井町計				350	計																
30 酒々井町	138	東酒々井	東酒々井1-1 3-3	50	(小計)														JR酒々井駅から徒歩3分		
					49	50 09											6,4,5,4,5	無			
	139	中央台	中央台3-1	300	(小計)														JR酒々井駅から徒歩3分		
					53	54 08											6,6,4,5	無			
					54	55 08															
					55	56 05															

市町村	図面番号	団地	所在地	総戸数	建設年度	入居年月	種別・構造別管理戸数										エレベーター	公営 間取り	改良・特 賃 間取り	浴 槽 釜	交通経路
							準耐火二階建		中層耐火			高層	小計								
							公営	改良	公営	改良	その他	公営	公営	改良	その他						
31 芝山町計				82	計		22	60					82								
31 芝山町	140	芝山	新井田445-141	82	(小計)		(22)	(60)					(82)					無	JR八街駅からはにわ 台車庫行バス40分管理 事務所下車 徒歩5分		
					46	47 08	22	60				82			6,3 6,4,5,3 6,6,6,4						
32 横芝光町計				198	計		198						198								
32 横 芝 光 町	141	光	宮川1586	90	(小計)		(90)						(90)					無	JR横芝駅 から 柏田經由八 日市場行バ ス10分佐間 内下車徒歩 5分		
					44	45 04	30				30			4,3 6,3							
					45	46 03	33				33										
					46	47 03	27				27										
142	横芝栗山	栗山2876	30	(小計)		(30)						(30)					無	JR横芝駅 から 徒歩10分			
				45	46 04	30				30			4,3 6,3								
143	横芝大島	横芝2305	78	(小計)		(78)						(78)					有	JR横芝駅 から 徒歩10分			
				48	49 04	5				5			6,4,5 6,4,5,4,5 6,3								
				49	50 04	27				27											
				50	51 06	46				46											
33 一宮町計				140	計		56					84	140								
33 一 宮 町	144	一宮	一宮4368	56	(小計)		(56)					(56)					無	JR上総一 宮駅から 徒歩13分			
					56	58 04	56				56			6,6,4,5							
145	一宮船頭給	船頭給237-1 238-1	84	(小計)							(84)	(84)					有	JR上総一 宮駅から 徒歩15分			
				H7	H9 10					84	84		6,5,5,5,5								
34 白子町計				52	計		52						52								
34 白 子 町	146	白子五井	五井1700-8	52	(小計)		(52)						(52)				無	JR茂原駅 から白子車 庫行バス20 分五井納屋 下車 徒歩3分			
					44	45 04	21				21			4,3 6,3							
					45	46 04	31				31										
合 計				19,404			1,144	24	14,725	488	特賃 22 特公賃 2	2,783 改良 144 特公賃 72	18,652	656	特賃 22 特公賃 74						

(注1) 低層：平屋建又は2階建

中層：地上3階建以上5階建以下

高層：地上6階建以上

耐火構造：主要構造部（柱、壁、床、屋根など）を鉄筋コンクリート造等の耐火構造としたもの

準耐火構造：主要構造部に鉄材などの不燃性の建築材料を用いたもの等

改良住宅：都市再開発に伴う地域住民の受け入れ住宅

特賃（地域特別賃貸住宅）：中堅所得者等の良好な居住環境を維持するための賃貸住宅

特公賃（特定公共賃貸住宅）：中堅所得者向けに、地方公共団体が、国の補助を受けて建設した住宅

(注2) 身体障害者向管理戸数一覧

市町村	団地名	車椅子用	視覚障害用
千葉市	幕張東	2	0
千葉市	検見川	2	0
千葉市	高浜第二	4	2
千葉市	貝塚	0	2
千葉市	園生	2	0
千葉市	作草部	2	0
千葉市	松波	2	0
船橋市	海神	2	0
木更津市	桜井	4	0
習志野市	実籾	8	0
浦安市	浦安堀江	2	0
合計	11 団地	30	4

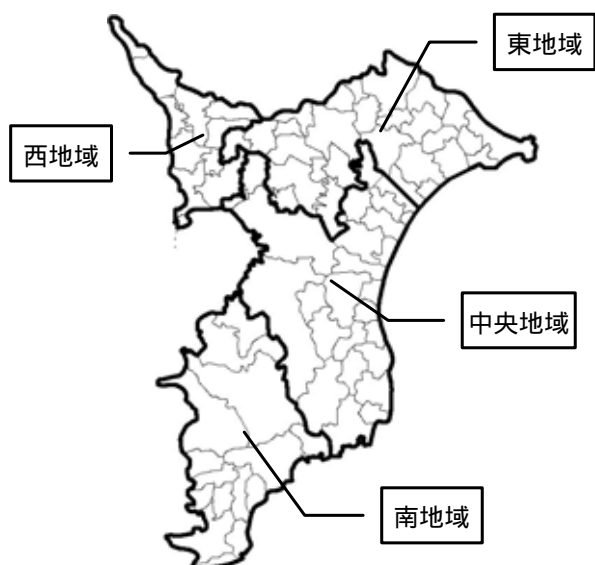
7. 地区別県営住宅の応募倍率の推移

(単位：倍)

地区	年度				
	平成 16 年度	平成 17 年度	平成 18 年度	平成 19 年度	平成 20 年度
中央	14.6	15.0	12.9	12.8	13.7
西	29.9	29.2	33.7	25.1	26.3
東	8.9	8.5	6.5	6.5	7.6
南	9.1	6.2	5.4	5.7	6.7
県全体	15.3	14.5	12.9	12.5	13.8

(注) 1. 倍率は、各年度の平均値

2. 地域区分図(「ストック活用計画」より抜粋)



8. 市町村別住宅管理戸数一覧

平成21年 3月31日現在

番号	事業主体名 地区	県 営					市 町 村 営			総計
		公営	改良	地域特賃	特公賃	計	公営	改良等	計	
1	千葉市	7,256				7,256	6,413	416	6,829	14,085
2	銚子市	391				391	742	48	790	1,181
3	市川市	166	184			350	1,968		1,968	2,318
4	船橋市	1,003	199	22		1,224	1,269		1,269	2,493
5	館山市						275		275	275
6	木更津市	190	57			247	491		491	738
7	松戸市	337	72			409	1,564		1,564	1,973
8	野田市	451				451	502		502	953
9	茂原市	80				80	789		789	869
10	成田市	1,158				1,158	290		290	1,448
11	佐倉市	371				371	236		236	607
12	東金市	58				58	153		153	211
13	旭市	189				189	415		415	604
14	習志野市	966	144		2	1,112	446	120	566	1,678
15	柏市	144				144	715	96	811	955
16	勝浦市					0	187		187	187
17	市原市	2,138			72	2,210	901		901	3,111
18	流山市	80				80	483		483	563
19	八千代市					0	70		70	70
20	我孫子市	234				234	319		319	553
21	鴨川市	32				32	191		191	223
22	鎌ヶ谷市	178				178	146		146	324
23	君津市	504				504	120		120	624
24	富津市	74				74	196		196	270
25	浦安市	361				361	162	10	172	533
26	四街道市	192				192	181	72	253	445
27	袖ヶ浦市	600				600	88		88	688
28	八街市	192				192	453		453	645
29	印西市					0			0	0
30	白井市	270				270			0	270
31	富里市					0			0	0
32	南房総市					0	156		156	156
33	匝瑳市	68				68	241		241	309
34	香取市	97				97	294		294	391
35	山武市					0	157		157	157

番号	事業主体名	県 営					市 町 村 営			総計
		公営	改良	地域特賃	特公賃	計	公営	改良等	計	
36	いすみ市	50				50	243		243	293
37	酒々井町	350				350	4	16	20	370
38	印旛村					0			0	0
39	本埜村					0				0
40	栄町					0				0
41	神崎町					0	20		20	20
42	多古町					0				0
43	東庄町					0				0
44	大網白里町					0	82		82	82
45	九十九里町					0	20		20	20
46	芝山町	82				82			0	82
47	横芝光町	198				198	94		94	292
48	一宮町	140				140	129		129	269
49	睦沢町					0	39		39	39
60	長生村					0	12		12	12
51	白子町	52				52	18		18	70
52	長柄町					0	163		163	163
53	長南町					0	81		81	81
54	大多喜町					0	103		103	103
55	御宿町					0	54		54	54
56	鋸南町					0	32		32	32
	計	18,652	656	22	74	19,404	21,707	778	22,485	41,889

9. 地区別市町村営住宅の応募倍率の推移

(単位：倍)

年度 地区	平成 16 年度	平成 17 年度	平成 18 年度	平成 19 年度	平成 20 年度
中央	18.3	22.9	16.9	17.7	18.2
西	12.7	10.4	12.5	14.0	12.1
東	4.1	3.8	2.8	2.6	2.4
南	2.6	2.7	2.3	2.2	2.5
県全体	13.2	13.9	13.0	14.1	13.5

(注) 1. 倍率は、各年度の平均値

2. 地域区分図は、『7.地区別県営住宅の応募倍率の推移』の(注)を参照

10. 公営住宅の年度別建設実績（過去10年間）

（単位：戸）

	事業主体	年度									
		11	12	13	14	15	16	17	18	19	20
1	千葉県	204	172	172	128	98	99	41	36	48	138
2	千葉市	66	35	100	32			19	117		(25)
3	市川市			(40)							
4	船橋市	(60)	(21)	(21)	(20)	(20)	(34)	(40)	59	(40)	
5	松戸市	(69)			(34)						
6	野田市							(64)	(30)		
7	佐倉市						84		36		
8	旭市 (旧千潟町のみ)										
9	習志野市			32							
10	柏市	41									
11	勝浦市	10		5	4	2	2	2	2	2	1
12	市原市						(24)	49	64		
13	流山市					(43)		(51)			
14	我孫子市										
15	浦安市	(25)				(26)		(24)			
16	南房総市										
17	匝瑳市			30							
18	香取市										
19	大網白里町										
20	大多喜町	5									
21	御宿町										
市町村計		276 (154)	56 (21)	228 (61)	90 (54)	91 (89)	144 (58)	249 (179)	308 (30)	42 (40)	26 (25)
全県合計		480 (154)	228 (21)	400 (61)	218 (54)	189 (89)	243 (58)	290 (179)	344 (30)	90 (40)	164 (25)

（注1）戸数には特定公共賃貸住宅を含む

（注2）（ ）内は借上、又は買取の内数

（注3）数値は、着工ベースである。

11. 千葉県住宅供給公社団地一覧

平成21年3月31日現在

団地名	所在地	事業期間	戸数					交通経路
			分譲住宅	賃貸住宅	宅地分譲	その他住宅	計	
小倉	千葉市 若葉区小倉台	39～41	709	0	985	621	2,315	J R 総武線千葉駅から京成バス
星久喜	中央区星久喜町	37～41	0	0	80	65	145	J R 総武線千葉駅から千葉中央バス
稲毛	美浜区稲毛海岸	40～41	528	0	0	0	528	J R 総武線稲毛駅から京成バス
大宮	若葉区大宮台	36～42	1,500	196 (H14廃上)	197	152	2,045	J R 総武線千葉駅から千葉中央バス
こてはし	花見川区こてはし台	45～50	2,314	0	111	79	2,504	京成勝田台駅から京成バス
土気	緑区大木戸町	50～62	309	0	0	0	309	J R 外房線土気駅から徒歩17分 又は J R 千葉駅から千葉中央バス
海浜ニュータウン	美浜区打瀬 他	48～	3,276	340	0	0	3,616	J R 京葉線海浜幕張駅から徒歩15分
白旗台	中央区白旗	44	0	300	0	0	300	J R 外房線蘇我駅下車徒歩11分
轟町	稲毛区轟町	46	0	32	0	0	32	J R 総武線千葉駅からちばシティバス
本千葉ビル	中央区本千葉町	34	0	123	0	0	123	京成線千葉中央駅から徒歩2分
こてはし横戸	花見川区横戸台	59～2	553	0	0	7	560	京成線勝田台駅から京成バス
	千葉市 計		9,189	991	1,373	924	12,477	
江戸川台	流山市江戸川台	31～40	1,198	0	845	180	2,223	東武野田線江戸川台駅 徒歩1分
	流山市 計		1,198	0	845	180	2,223	
鎌ヶ谷	鎌ヶ谷市初富	39～43	0	0	76	0	76	新京成線初富駅から徒歩8分
	鎌ヶ谷市 計		0	0	76	0	76	
若宮	市原市 若宮	45～53	1,496	0	347	77	1,920	J R 内房線八幡宿駅から小湊バス
姉ヶ崎	青葉台	50～56	454	0	0	0	454	J R 内房線姉ヶ崎駅から徒歩18分又は小湊バス
桜台	桜台	10～	0	0	44	0	44	J R 内房線姉ヶ崎駅から日東交通バス
国分寺台	国分寺台	11～14	30	0	4	0	34	J R 内房線五井駅から小湊バス
	市原市 計		1,980	0	395	77	2,452	

団地名	所在地	事業期間	戸数					交通経路
			分譲住宅	賃貸住宅	宅地分譲	その他住宅	計	
千代田	四街道市 千代田	49～	2,779	0	3	0	2,782	J R 総武本線四街道駅から千葉 内陸バス又は総武本線物井駅から 徒歩20分
パードヒル池花 (内黒田地区)	" 池花	2～	285	0	236	0	521	J R 総武本線四街道駅から千葉 内陸バス
四街道駅前ビル	" 鹿渡	56	49	0	0	0	49	J R 総武本線四街道駅から徒歩 1分
	四街道市 計		3,113	0	239	0	3,352	
成田ニュータウン	成田市 橋賀台他	45～	3,167	400	206	0	3,773	京成線成田駅又はJ R 成田駅か ら千葉交通バス
三里塚	" 本城他	58～	7	0	336	0	343	J R 又は京成成田駅から 千葉交通バス又はJ R バス
	成田市 計		3,174	400	542	0	4,116	
八幡台ニュータウン	木更津市八幡台	50～元	343	0	0	0	343	J R 内房線木更津駅から 日東交通バス
	木更津市 計		343	0	0	0	343	
千葉ニュータウン	船橋市小室 他	52～	3,689	0	255	0	3,944	北総鉄道西白井、白井、 小室、中央駅沿線他
	船橋市 他計		3,689	0	255	0	3,944	
酒々井中央台	酒々井町中央台	55～12	187	0	0	0	187	J R 成田線酒々井駅から徒歩又 は京成線酒々井駅から徒歩19分
	酒々井町 計		187	0	0	0	187	
海浜ニュータウン (京葉港地区)	習志野市秋津他	60～	431	0	17	0	448	J R 京葉線新習志野駅から徒歩 5分
	習志野市 計		431	0	17	0	448	
八千代台	八千代市 八千代台	31～33	229	0	123	762	1,114	京成線八千代台駅 徒歩1分
八千代台東	" 八千代台東	39～40	72	0	556	66	694	京成線八千代台駅から 京成バス
八千代台西	" 八千代台西	42～43	328	0	29	70	427	京成線八千代台駅徒歩15分
勝田台	" 勝田台	42～49	1,758	0	203	1,762	3,723	京成線勝田台駅 徒歩1分
ゆりのき台	" ゆりのき台	3～13	22	0	0	0	22	東葉高速鉄道八千代中央駅から 徒歩14分
	八千代市 計		2,409	0	911	2,660	5,980	

団地名	所在地	事業期間	戸数					交通経路
			分譲住宅	賃貸住宅	宅地分譲	その他住宅	計	
茂原東部	茂原市 東部台	58～61	98	0	4	0	102	J R 外房線茂原駅から小湊バス
茂原緑ヶ丘 ニュータウン	" 緑ヶ丘	62～	781	0	600	0	1,381	J R 外房線茂原駅から小湊バス
	茂原市 計		879	0	604	0	1,483	
柏	柏市中十余二他	60～62	194	0	0	0	194	J R 柏駅から東武バス
	柏市 計		194	0	0	0	194	
藤治台	佐倉市藤治台	60～	260	0	170	0	430	J R 総武本線佐倉駅からちばグリーンバス
	佐倉市 計		260	0	170	0	430	
代宿けやき台	袖ヶ浦市代宿	3～	51	0	44	0	95	J R 内房線長浦駅から小湊バス
	袖ヶ浦市 計		51	0	44	0	95	
合 計			27,097	1,391	5,471	3,841	37,800	

12. 千葉県まちづくり公社団地分譲実績一覧

団地名	所在地	交通経路	構造	戸数(戸)	完成年度
千城台	千葉市	J R 千葉駅 バス30分、 モノレール千城台駅徒歩10分他	戸建	595	昭和44～52
海浜 N . T (幕張B地区)	千葉市	J R 海浜幕張駅徒歩10分	中層	430	昭和46～59
			戸建	282	
海浜 N . T (検見川地区)	千葉市	J R 検見川浜駅徒歩10分他	中層	560	昭和46～58
			戸建	1,062	
海浜 N . T (稲毛地区)	千葉市	J R 稲毛海岸駅徒歩10分他	戸建	200	昭和48、54、57
辰巳台	市原市	J R 八幡宿駅 バス15分	低層	16	昭和50
成田 N . T	成田市	J R 成田駅 バス10分	戸建	408	昭和50～61 平成3
津田沼駅前	習志野市	J R 津田沼駅 徒歩5分	高層	116	昭和51
佐倉市松ヶ丘	佐倉市	J R 佐倉駅 バス7分 徒歩5分	戸建	96	昭和53
千葉 N . T	船橋市	北総鉄道小室駅 徒歩7分	戸建	192	昭和53、62 平成元、5
千葉 N . T	白井市	北総鉄道西白井駅 徒歩12分	戸建	54	平成2、3 4、6
		" 白井駅 徒歩15分			
千葉 N . T	印西市	北総鉄道千葉ニュータウン中央駅 バス10分 徒歩2分	戸建	6	平成3
千葉 N . T	白井市	北総鉄道白井駅 徒歩15分	戸建	17	平成8
		" 西白井駅 徒歩16分			
計				4,434	

平成9年度より分譲業務は行っていません。

13. 千葉県特定優良賃貸住宅一覧

平成21年4月1日現在

団体名	所在地	管理戸数	管理開始年月	最寄り駅	管理者
アーバン・ヒルズ21	千葉市若葉区千城南4-2-1	82	平成4年4月	モノレール千城台駅13分	住宅供給公社
ガーデンビレッジ柏	柏市篠籠田478-1	48	平成5年8月	JR線柏駅17分	住宅供給公社
アインズハイム海神	船橋市海神5-29-21	61	平成5年12月	京成線海神駅10分	住宅供給公社
レインボーヒルズ21	習志野市新栄1-3-10	68	平成6年4月	京成線実初駅18分	住宅供給公社
クレストヒル中野木	船橋市中野木1-24-1	69	平成6年5月	新京成線前原駅15分	住宅供給公社
パークヒル飯山満	船橋市飯山満町3-1392-1	54	平成6年11月	新京成線菜園台駅17分	住宅供給公社
グリーンハイツ石井	八千代市高津1196-7	122	平成6年12月	京成線八千代台駅バス18分	住宅供給公社
ベルヴェデーレ	船橋市習志野台4-32-8	47	平成6年12月	新京成線習志野駅9分	住宅供給公社
グリーンヒルズヨシトミ	船橋市行田3-18	60	平成6年12月	JR線船橋法典駅15分	住宅供給公社
オリエンタル津田沼	習志野市津田沼3-12-5	37	平成7年4月	JR線津田沼駅9分	住宅供給公社
グラスマロニエ	習志野市津田沼4-5-13	40	平成7年4月	JR線津田沼駅11分	住宅供給公社
グロリオール里見	市川市日之出10-1	78	平成7年4月	東西線行徳駅15分	住宅供給公社
サニープラザ市川	市川市田尻4-5-11	58	平成7年4月	東西線原木中山駅3分	住宅供給公社
プリオール市川	市川市二俣1-3-15	40	平成7年8月	JR線西船橋駅12分	住宅供給公社
マノワール大久保	習志野市本大久保5-2-3	42	平成7年8月	京成線大久保駅5分	住宅供給公社
グロリオール里見式番館	市川市日之出9-1	55	平成7年8月	東西線行徳駅15分	住宅供給公社
エスポワール菜園台	船橋市菜園台2-14-1	94	平成7年10月	新京成線菜園台駅13分	住宅供給公社
柏ビクトリーマンション	柏市豊四季226-8	50	平成7年12月	東武線豊四季駅13分	住宅供給公社
ベルグプレシャス船橋	船橋市上山町1-156-1	49	平成7年12月	JR線船橋法典駅5分	住宅供給公社
エレガント・セレーノ	八千代市高津1005-1	20	平成7年12月	京成線八千代台駅21分	JA全農ちば
グランリーオ本八幡	市川市鬼高1-4-5	45	平成8年4月	JR線本八幡駅16分	住宅供給公社
プレジオ	柏市北柏2-20-6	14	平成8年4月	JR線北柏駅6分	東葉産業
ブランシェ塚田	船橋市北本町2-43-1	84	平成8年4月	東武線塚田駅4分	住宅供給公社
ゴールドファイブ幸	市川市幸1-10-20	61	平成8年7月	東西線行徳駅20分	住宅供給公社
バストラル石井	市川市大野町3-1827-2	52	平成8年8月	JR線市川大野駅3分	住宅供給公社
ガーデンハイツ真間	市川市真間5-4-3	28	平成8年8月	京成線市川真間駅13分	アービック
ブラウン	柏市明原1-10-5	22	平成8年9月	JR線柏駅7分	東葉産業
サンライズ	市川市日之出16-20	44	平成8年10月	東西線行徳駅11分	新日本建設
セントーサ西習志野	船橋市西習志野1-13-12,13	28	平成8年12月	新京成線高根木戸駅3分	JA全農ちば
ポボラーレ八千代	八千代市大和田新田465-7	24	平成8年12月	東葉線八千代中央駅19分	JA全農ちば
グレースレジデンス	松戸市河原塚111-1	114	平成8年12月	北総線東松戸駅16分	住宅供給公社
ベルレ・ジュ船橋	船橋市夏見1-17-30	39	平成8年12月	JR線船橋駅15分	住宅供給公社
ミレブローズ・サダヒロ	船橋市二子町492-1	42	平成8年12月	JR線下総中山駅10分	住宅供給公社
グラッドシエル	船橋市中野木1-25-35	10	平成8年12月	JR線東船橋駅バス4分	スターツアメニティー
ヴァン・ボヌール	船橋市東船橋1-29-10	20	平成8年12月	JR線東船橋駅3分	スターツアメニティー
ヨ・ラパレス	浦安市北栄3-28-3	20	平成9年2月	東西線浦安駅6分	もとゆき
サングレース八千代	八千代市ゆりのき台1-24-1	54	平成9年4月	東葉線八千代中央駅3分	住宅供給公社
大新ヒルズ	松戸市馬橋2735-1	40	平成9年4月	JR線馬橋駅7分	住宅供給公社
ヴァンドーム松戸	松戸市松戸新田303-1	50	平成9年4月	新京成線松戸新田駅7分	住宅供給公社
コンフォート津田沼壱番館	習志野市谷津7-7-62	84	平成9年4月	JR線津田沼駅2分	住宅供給公社
シャンヴェール柏	柏市豊町2-2-4	47	平成9年4月	JR線南柏駅9分	住宅供給公社
フォレスト	我孫子市湖北台9-6-1	10	平成9年4月	JR線湖北駅12分	東葉産業
ソレイユ	柏市西原1-7-1	5	平成9年4月	東武線江戸川台駅11分	東葉産業
エントピア	流山市西深井631-1	5	平成9年4月	東武線蓮河駅7分	東葉産業
クレスト夏見台	船橋市夏見台4-9-1	17	平成9年4月	東武線塚田駅15分	タイセイ・ハウジー
南八幡三番館	市川市南八幡3-23-25	33	平成9年4月	JR線本八幡駅6分	東急コミュニティー
K3 アネックス	柏市柏1023-1	24	平成9年4月	JR線柏駅17分	スターツアメニティー
スターリースカイ	浦安市富士見1-7-5	22	平成9年4月	東西線浦安駅バス8分	スターツアメニティー
ヴェルドミールゆりのき台	八千代市ゆりのき台1-22-1	48	平成9年4月	東葉線八千代中央駅3分	日本建商
アルカンシエール	八千代市大和田新田409-15	63	平成9年4月	東葉線八千代中央駅15分	長谷工ライブネット
ルシエル飯山満壱番館	船橋市芝山1-46-1	10	平成9年4月	東葉線飯山満駅3分	大東建託
K5 ツイン・ボヌール	松戸市常盤平6-27-7	29	平成9年6月	新京成線五香駅11分	タイセイ・ハウジー
ピアー・エクセレント	松戸市常盤平7-29-1	24	平成9年6月	新京成線五香駅13分	タイセイ・ハウジー
ハーヴェストブレイス	市川市富浜2-10-8	23	平成9年7月	東西線行徳駅13分	スターツアメニティー
Dear.文月	八千代市大和田新田509-3	45	平成9年7月	東葉線八千代中央駅8分	JA全農ちば
サンオリエント	市川市田尻4-4-17	32	平成9年8月	東西線原木中山駅4分	住宅供給公社
フェアール習志野	習志野市大久保1-4-16	40	平成9年8月	京成線大久保駅5分	住宅供給公社
第一グランドハイツ	柏市柏3-10-13	41	平成9年9月	JR線柏駅6分	東急リパブル
エトワールハイム穴倉	船橋市菜園台5-15-1	56	平成9年10月	新京成線菜園台駅3分	住宅供給公社
ユニヴェール光	松戸市日暮1-12-3	23	平成9年11月	JR線新八柱駅5分	スターツアメニティー
スミィード・アネックス	八千代市大和田新田485-24	36	平成9年12月	東葉線八千代中央駅16分	スターツアメニティー
ハナミズキ宮園	流山市宮園1-1-3	21	平成9年12月	JR線TX線南流山駅15分	サンビルド
ファミリー緑が丘	八千代市大和田新田903-1	20	平成9年12月	東葉線八千代緑が丘駅10分	JA全農ちば
k s シャンブル	船橋市北本町1-5-2	40	平成9年12月	東葉線東海神駅2分	住宅供給公社
グラーシア芝山	船橋市芝山1-29-8	30	平成10年2月	東葉線飯山満駅5分	タイセイ・ハウジー
ルミエール	松戸市馬橋2586-2	21	平成10年3月	JR線馬橋駅7分	タイセイ・ハウジー
サンシティ二宮	船橋市二宮1-69-15	24	平成10年3月	東葉線飯山満駅10分	スターツアメニティー
グランシャリオ双伸	柏市篠籠田485-1	30	平成10年3月	JR線柏駅15分	東急リパブル
フローラル市川	市川市田尻4-4-20	33	平成10年4月	東西線原木中山駅4分	住宅供給公社
プレミール柏	柏市東1-1-4	26	平成10年4月	JR線柏駅9分	東急リパブル

団 体 名	所 在 地	管理戸数	管理開始年月	最 寄 り 駅	管 理 者
ロアジール船橋	船橋市馬込町774-68	26	平成10年4月	東武線馬込沢駅5分	アービック
シャトーデザール平川	松戸市下矢切255	20	平成10年4月	北総線矢切駅6分	アービック
ヴィレッジ西山 No2	市川市新田3-19-1	20	平成10年4月	JR 線市川駅12分	アービック
フロイデ勝田台	八千代市下市場1-6-28,32	21	平成10年4月	京成線勝田台駅8分	JA 全農ちば
ヴェルベデーレ西志津	佐倉市西志津4-20-14	30	平成10年4月	京成線志津駅10分	日本建商
八千代TYプラザ	八千代市萱田1057	73	平成10年4月	東葉線八千代中央駅10分	フソウルファ
ビューラN	八千代市八千代台西7-8-17	20	平成10年4月	京成線八千代台駅6分	スターツアメンティ
エスポワール	流山市南流山1-20-4	20	平成10年4月	JR 線, TX 線南流山駅5分	スターツアメンティ
WISTARIA 天王台	我孫子市天王台4-11-28	48	平成10年4月	JR 線天王台駅6分	スターツアメンティ
レフィナード大久保	習志野市本大久保1-2-13	25	平成10年4月	京成線大久保駅10分	スターツアメンティ
K・S・Bonne chance	船橋市夏見1-20-1	27	平成10年4月	JR 線船橋駅14分	スターツアメンティ
ラフィネ堀之内	市川市堀之内3-5-14	30	平成10年6月	北総線北国分駅4分	新日本建設
第2グランドフォート	柏市若葉町3-3	24	平成10年6月	JR 線柏駅15分	JA 全農ちば
リパティールヒル香番館	市川市堀之内3-16-29	42	平成10年6月	北総線北国分駅2分	アービック
シャトーエスポワール	市川市大和田4-19-15	20	平成10年6月	JR 線本八幡駅バス10分	アービック
ルーチェ緑が丘A棟	八千代市大和田新田950-1	48	平成10年7月	東葉線八千代緑が丘駅6分	JA 全農ちば
ディオラシス	市川市大野町3-1761-1	33	平成10年7月	JR 線市川大野駅7分	タイセイ・ハウジー
コンフォート津田沼式番館	習志野市谷津7-7-63	108	平成10年8月	JR 線津田沼駅2分	住宅供給公社
ソレイル・ルヴァン	市川市鬼高2-26-5	31	平成10年8月	JR 線下総中山駅6分	住宅供給公社
ハイネス北柏	柏市北柏2-1-4	37	平成10年9月	JR 線北柏駅1分	住宅供給公社
キャピタルステート	流山市流山1-13	21	平成10年9月	流山電鉄流山駅3分	東葉産業
クレシェンド	柏市明原2-6-5	37	平成10年10月	JR 線柏駅6分	スターツアメンティ
グランドメゾン駿河台	船橋市駿河台1-33-5	21	平成10年12月	JR 線東船橋駅8分	JA 全農ちば
サン・ヴィーゼT・M	船橋市前原東2-1-3	25	平成10年12月	JR 線津田沼駅10分	スターツアメンティ
ウインベル深野	松戸市栄町8-731	21	平成10年12月	JR 線馬橋駅14分	ヨシザキユニコン
リパティールヒル武番館	市川市堀之内3-17-28	20	平成11年3月	北総線北国分駅2分	アービック
グランドヒルズ	船橋市山手3-6-9	21	平成11年3月	東武線新船橋駅10分	スターツアメンティ
フォンターナ鬼越	市川市鬼越2-2-12	27	平成11年4月	京成線鬼越駅6分	タイセイ・ハウジー
オーチャードハウス	流山市東初石3-111-28	44	平成11年4月	東武線初石駅3分	タイセイ・ハウジー
プロムナード初石	流山市東初石3-110-16	34	平成11年4月	東武線初石駅5分	東急リパブル
ヴィラ・南柏	柏市新富町1-2-41	39	平成11年4月	JR 線南柏駅10分	ヨシザキユニコン
サンコート	流山市鱈ヶ崎13-2	30	平成11年4月	JR 線, TX 線南流山駅6分	サンビルド
ルーチェ緑が丘C棟	八千代市大和田新田946-2	12	平成11年4月	東葉線八千代緑が丘駅6分	JA 全農ちば
ルーチェ緑が丘B棟	八千代市大和田新田950-2	48	平成11年4月	東葉線八千代緑が丘駅6分	JA 全農ちば
サン・マーレ東船橋	船橋市東船橋3-15-12	20	平成11年4月	JR 線東船橋駅6分	スターツアメンティ
グレース	八千代市村上3877	26	平成11年4月	東葉線村上駅4分	スターツアメンティ
セレーノ	浦安市富士見3-4-18	22	平成11年4月	東西線浦安駅24分	スターツアメンティ
セレブレイト	八千代市村上3831	24	平成11年4月	東葉線村上駅4分	スターツアメンティ
エル・モビック	浦安市堀江1-34-34	36	平成11年5月	東西線浦安駅14分	もとゆき
コンフォール エム・ユー	市川市新井3-23-20	20	平成11年8月	東西線浦安駅9分	スターツアメンティ
グレースコート志村	市川市妙典3-16-4	40	平成11年9月	東西線妙典駅3分	住宅供給公社
ウォーターリリー	市川市妙典2-16-5	24	平成11年9月	東西線妙典駅6分	住宅供給公社
ピアー・エクセレント3	松戸市常盤平7-15-1	24	平成11年10月	新京成線五香駅13分	タイセイ・ハウジー
花と木のマンション	船橋市前貝塚町523-1	20	平成11年10月	東武線塚田駅2分	ミニテック
フローラルマキノ	市川市新田3-21-3	45	平成11年12月	JR 線市川駅12分	アービック
バトラル	流山市南流山2-10-6	24	平成11年12月	JR 線, TX 線南流山駅5分	スターツアメンティ
クリサンテーム妙典	市川市妙典5-13-24	88	平成11年12月	東西線妙典駅9分	住宅供給公社
ウォーターリリー	市川市妙典2-10-8	24	平成11年12月	東西線妙典駅10分	住宅供給公社
ハイム海神南	船橋市海神町南1-1544-12	30	平成12年4月	JR 線西船橋駅16分	タイセイ・ハウジー
グレースヤス市川	市川市国府台4-5-47	24	平成12年4月	北総線矢切駅8分	新日本建設
グランド駿河台	船橋市駿河台2-10-41	21	平成12年4月	JR 線東船橋駅15分	タイセイ・ハウジー
サニーフォレスト藤原	船橋市藤原1-26-15,16	48	平成12年4月	JR 線船橋法典駅3分	住宅供給公社
ロアジール貝塚	船橋市前貝塚町634-1	24	平成12年4月	東武線塚田駅11分	アービック
ヴィラ・グランニツ	柏市花野井420-1	20	平成12年4月	JR 線北柏駅バス8分	アービック
サンライズヒル	松戸市紙敷174-1	20	平成12年4月	JR 線, 北総線東松戸駅7分	スターツアメンティ
セザンつくし野	我孫子市つくし野7-15-4	41	平成12年4月	JR 線我孫子駅14分	日本建商
アレグリア芝山	船橋市芝山3-29-28	20	平成12年4月	東葉線飯山満駅8分	日本建商
セザン白山	我孫子市白山1-7-14	19	平成12年8月	JR 線我孫子駅12分	日本建商
アバンドーネ高橋	松戸市新松戸6-298	20	平成12年9月	JR 線新松戸駅17分	ヨシザキユニコン
ルミエール松戸	松戸市中根長津町129	30	平成12年9月	JR 線馬橋駅7分	ヨシザキユニコン
サニーヒルズ	市川市妙典2-12-24	24	平成13年4月	東西線妙典駅10分	住宅供給公社
クリサンテーム妙典	市川市妙典4-10-28	54	平成13年4月	東西線妙典駅9分	住宅供給公社
あびたしおん仲村	松戸市稔台1-14-27	20	平成13年4月	新京成線みのり台駅3分	日本建商
ヴァンクール	船橋市東船橋4-18-1	20	平成13年4月	JR 線東船橋駅6分	スターツアメンティ
デセンシア柏	柏市あけぼの5-1-10	34	平成13年7月	JR 線柏駅9分	日本建商
ヒロチサト	船橋市山手2-8-6	22	平成13年9月	東武線新船橋駅14分	タイセイ・ハウジー
ラ・カーサ中山	船橋市本中山3-15-11	44	平成14年4月	JR 線下総中山駅3分	日本建商
フォンテーヌ芝山	船橋市芝山1-39-7	20	平成14年4月	東葉線飯山満駅8分	新日本建設
グリーンヒル・エデン	松戸市新作597-2	25	平成14年4月	JR 線北松戸駅12分	ヨシザキユニコン
サングリーン海道割	柏市柏221-1	28	平成14年4月	JR 線柏駅13分	日本建商
エスタシオン・カーナ	船橋市北本町1-18-13	29	平成14年4月	JR 線船橋駅10分	アービック

団 体 名	所 在 地	管理戸数	管理開始年月	最 寄 り 駅	管 理 者
エスタシア船橋	船橋市海神2-20-13	32	平成14年4月	東葉線東海神駅3分	日本建商
サンテあけぼの	柏市あけぼの5-1-11	21	平成14年6月	JR線柏駅9分	日本建商
イースト・ウイング	船橋市東船橋2-14-18	24	平成14年12月	JR線東船橋駅3分	新日本建設
マルジュ ベルテ	松戸市中矢切602-2	20	平成14年12月	北総線矢切駅10分	新日本建設
クエスタ柏	柏市あけぼの3-6-43	29	平成15年6月	JR線柏駅7分	日本建商
ソレイユ華	船橋市前貝塚町535-1	26	平成15年4月	東武線塚田駅2分	日本建商
フレ ラヴィ - ヌ北本町	船橋市北本町2-29-19	23	平成15年4月	東武線塚田駅8分	日本建商
ラ・バルテンツァ	市川市市川南4-10-13	20	平成15年4月	JR線市川駅12分	日本建商
サニーフォレスト藤原参番館	船橋市藤原1-26-17	20	平成15年4月	JR線船橋法典駅3分	住宅供給公社
ヴァーク壱番館	松戸市西馬橋蔵元町107	21	平成15年4月	JR線千代田線馬橋駅4分	ヨシザキユニコン
ポブラル東松戸	松戸市紙敷384-1	20	平成15年4月	JR線,北総線東松戸駅3分	ヨシザキユニコン
クレール バレ	市川市若宮3-1-4	20	平成15年4月	東西線JR線西船橋駅バス15分	アービック
メゾン・ヴェルデュール	市川市善谷1-9-19	20	平成15年4月	JR線本八幡駅バス16分	アービック
メゾン・エトワール	市川市宮久保2-24-18	21	平成15年4月	JR線本八幡駅バス15分	アービック
ロアジール上山	船橋市上山町1-185-1	21	平成15年4月	JR線船橋法典駅10分	アービック
グランディオーズ松飛台	松戸市紙敷1-13-1	28	平成15年5月	北総線松飛台駅2分	ヨシザキユニコン
ノーブル東松戸	松戸市紙敷150	22	平成15年4月	JR線,北総線東松戸駅10分	スターツアメニティー
ソフィア東松戸	松戸市紙敷355	20	平成15年4月	JR線,北総線東松戸駅9分	スターツアメニティー
モラダ・アケボノ	柏市あけぼの5-5-35	20	平成15年7月	JR線柏駅10分	日本建商
合 計		160団地	5,532戸		

14. 特定優良賃貸住宅管理者一覧

平成21年4月1日現在

番号	管 理 者 名 称	所 在 地	連絡先 電話番号	備 考
1	千葉県住宅供給公社	〒260-0014 千葉市中央区本千葉町13-1	043-227-5673	
2	有限会社 東葉産業	〒277-0852 柏市旭町1-2-1	04-7146-1346	
3	新日本建設 株式会社	〒261-0021 千葉市美浜区ひび野1-4-3	043-213-1391	
4	株式会社 長谷エライブネット	〒105-0014 東京都港区芝2-29-14	03-5419-9188	
5	東急リパブル 株式会社	〒150-0043 東京都渋谷区道玄坂1-9-5	03-3463-9992	
6	株式会社 東急コミュニティー	〒160-0023 東京都新宿区西新宿7-2-4	03-5348-2109	賃貸住宅事業部
7	大東建託 株式会社	〒273-0026 船橋市山野町23-5	047-435-4881	本社は東京 船橋営業所
8	株式会社 ヨシザキユニコン	〒271-0072 松戸市竹ヶ花136-2	047-366-7751	
9	株式会社 サンビルド	〒270-0163 流山市南流山1-4-1	04-7158-0888	
10	株式会社 フソウアルファ	〒276-0042 八千代市ゆりのき台6-16	047-483-9521	
11	株式会社 もとゆき	〒279-0002 浦安市北栄1-12-25	047-351-1511	
12	株式会社 タイセイハウジー	〒273-0031 船橋市西船4-23-7	047-434-6181	本社は東京 西船橋営業所
13	株式会社 ミニテック	〒273-0005 船橋市本町5-3-5	047-426-8877	本社は東京 船橋支店
14	全国農業協同組合連合会	〒260-0031 千葉市中央区新千葉3-2-6	043-245-7397	本社は東京 千葉県本部
15	株式会社 日本建商	〒277-0842 柏市末広町4-5	04-7148-1101	本社は東京 千葉支店
16	株式会社 アービック	〒272-0033 市川市市川1-23-9	047-325-0021	
17	スターツアメニティー 株式会社	〒261-0023 千葉市美浜区中瀬1-9-1	050-5541-5964	本社は東京 本部(賃貸推進課)

15. 県の住宅建設助成一覧（平成21年度）

(1) 利子補給制度

制度の名称 (担当課)	補給主体	補給対象者	補給内容				受付 機関
			補給対象の内容	補給対象限度額	利子補給率	補給期間	
農業近代化資金利子補給・特定農家住宅資金 (団体指導課)	県	農業振興地域、過疎地域、又は山村振興地域内の農業者（農業後継者含む）で一定の要件を満たす者	新築増改築	事業費の80%以内で1,800万円まで	左記以内の額に対して年1.25%	15年以内	農協 県信連 銀行 信用金庫 信用組合
漁業近代化資金利子補給・特定漁家住宅資金 (団体指導課)	県	特定地域内の漁業者（漁業後継者を含む）で一定の要件を満たす者	新築増改築	事業費の80%以内で1,800万円まで	左記以内の額に対して年1.25%	15年以内	漁協 信漁連

(2) 融資制度

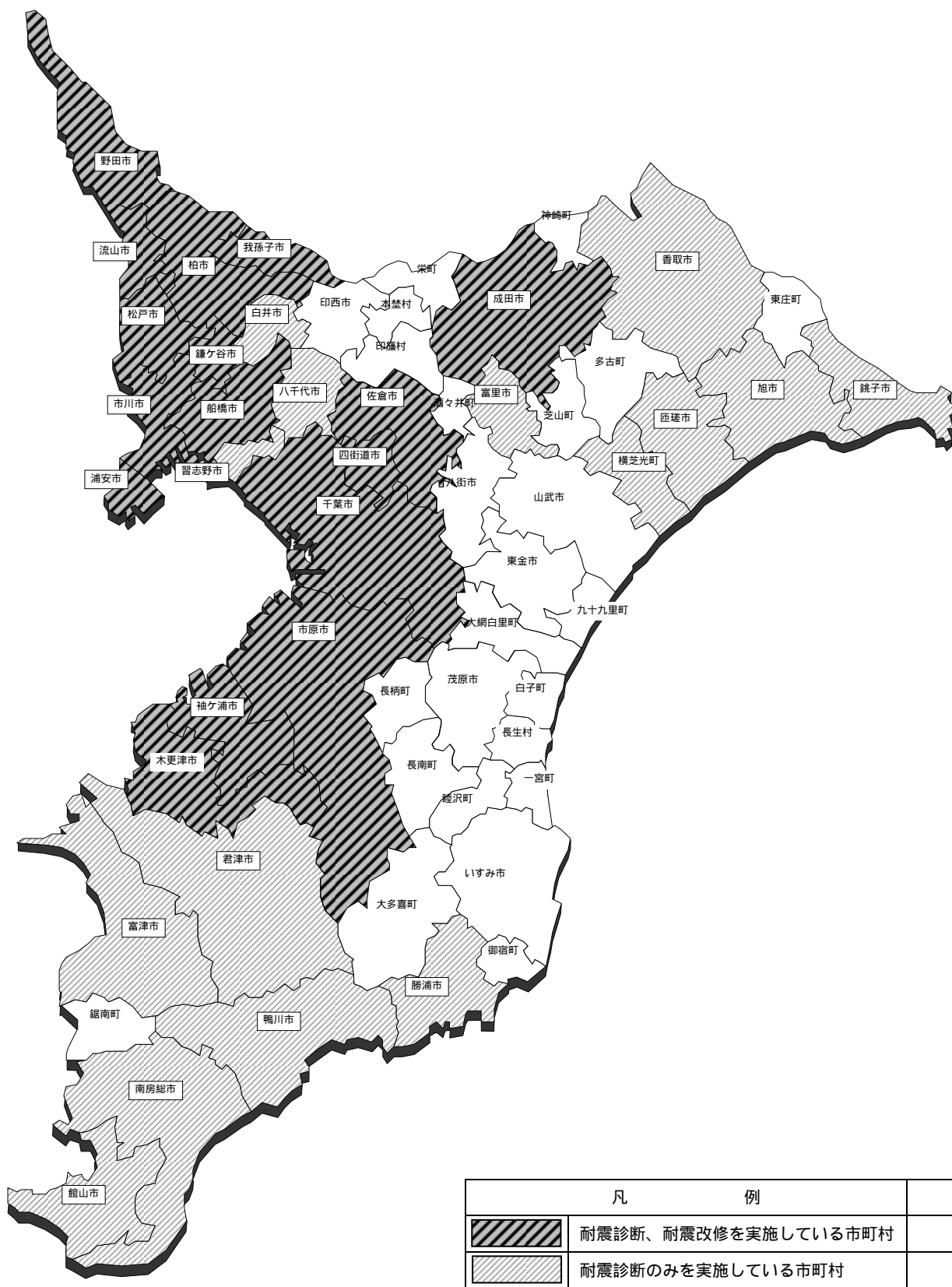
制度の名称 (担当課)	融資主体	融資対象者	融資内容				受付 機関
			融資対象	融資限度	金利	償還	
生活福祉資金 (健康福祉指導課)	国(2/3) 県(1/3)	低所得世帯 障害者世帯 高齢者世帯	増改築・拡張・補修・保全・公営住宅法第2条第2号に規定する公営住宅を譲り受けるのに必要な経費	250万円	年3.0%	7年以内 6ヶ月以内据置	各市町村 社会福祉 協議会
高齢者及び重度障害者居室等増改築・改造資金 (高齢者福祉課)	県	60歳以上の高齢者又は重度障害者と同居している者、又は同居を予定している者 (千葉市を除き県内に居住する者)	高齢者又は重度障害者の専門居室の増改築及び付帯設備の改造	500万円	年3.0%	10年以内 6ヶ月以内据置	各市町村 社会福祉 協議会
母子・寡婦福祉資金 (児童家庭課)	国(2/3) 県(1/3)	母子家庭の母 寡婦	新築購入 (当該住宅の用に供する土地又は借地権の取得に必要な資金を含む) 増改築 補修・保全	150万円 (特別200万円資金取得・災害特別)	連帯保証人を設定した場合年0% 連帯保証人を設定しない場合年1.5%	6年以内 6ヶ月据置 特別の場合7年以内	各市 福祉事務 所 各町村 役場

(注) 上記はいずれも県の市町村への補助条件で、実際に助成を受ける場合の条件は市町村により異なります。

16. 市の住宅建設助成一覧（平成21年度）

事業名 (担当課)	補給主体	補給対象者	補給内容				担当部署 電話番号
			補給対象の内容	補給対象限度額	利子補給率	補給期間	
住宅建設資金等利子補給事業(住宅政策課)	千葉市	収入要件 ~ 600万円	耐震診断適用住宅 省エネ設備等	1,000万円 400万円	1.0% ~ 2.0%まで	5年	043 (245)5810
住宅建設資金利子補給事業(街づくり課)	富津市	収入要件 ~ 800万円 市税完納		1,000万円	0.50%	5年	0439 (80)1313

17. 住宅に対する耐震診断及び耐震改修補助事業実施市町村（平成21年6月1日現在）



18. 市町村別住宅施策担当課一覧

	市町村名	担当課	郵便番号	住 所	電話		FAX	
1	千葉市	住宅政策課	260-8722	千葉市中央区千葉港1-1	043-245-5849	(直)	043-245-5795	(直)
		住宅整備課			043-245-5847	(直)	043-245-5855	(直)
2	銚子市	都市整備課	288-8601	銚子市若宮町1-1	0479-24-8899	(直)	0479-22-3466	(代)
3	市川市	地域街づくり推進課	272-8501	市川市八幡1-1-1	047-334-1336	(直)	047-336-8028	(直)
		市営住宅課			047-334-1338	(直)	047-336-8034	(直)
4	船橋市	住宅政策課	273-8501	船橋市湊町2-10-25	047-436-2712	(直)	047-436-2688	(代)
5	館山市	都市計画課	294-8601	館山市北条1145-1	0470-22-3610	(直)	0470-23-3116	(代)
6	木更津市	建築住宅課	292-8501	木更津市潮見1-1	0438-23-8598	(直)	0438-22-4736	(代)
7	松戸市	住宅政策課	271-8588	松戸市根本387-5	047-366-7366	(直)	047-366-2073	(直)
8	野田市	建築指導課	278-8550	野田市鶴奉7-1	04-7125-1111	(代)	04-7122-1558	(代)
9	茂原市	都市政策課	297-8511	茂原市道表1	0475-20-1546	(直)	0475-20-1606	(直)
		建設課			0475-20-1536	(直)	0475-20-1605	(直)
10	成田市	建築住宅課	286-8585	成田市花崎町760	0476-20-1564	(直)	0476-24-4354	(直)
11	佐倉市	建築指導課	285-8501	佐倉市海隣寺町97	043-484-6168	(直)	043-486-2506	(直)
12	東金市	都市整備課	283-8511	東金市東岩崎1-1	0475-50-1150	(直)	0475-50-1298	(代)
13	旭市	都市整備課	289-2595	旭市二1920	0479-62-5895	(直)	0479-62-5395	(直)
		財政課			0479-62-5315	(直)	0479-63-4946	(代)
14	習志野市	住宅課	275-8601	習志野市鷺沼1-1-1	047-453-9296	(直)	047-453-9311	(直)
15	柏市	建築住宅課	277-8505	柏市柏5-10-1	04-7167-1147	(直)	04-7167-1561	(直)
16	勝浦市	都市建設課	299-5292	勝浦市新官1343-1	0470-73-6627	(直)	0470-73-8788	(直)
17	市原市	住宅課	290-8501	市原市国分寺台中央1-1-1	0436-23-9841	(直)	0436-21-1478	(直)
18	流山市	建築住宅課	270-0192	流山市平和台1-1-1	04-7150-6088	(直)	04-7159-0954	(直)
19	八千代市	建築指導課	276-8501	八千代市大和田新田312-5	047-483-1151	(代)	047-484-3315	(直)
20	我孫子市	建築住宅課	270-1192	我孫子市我孫子1858	04-7185-1111	(代)	04-7185-4329	(直)
21	鴨川市	都市建設課	296-8601	鴨川市横渚1450	04-7093-7835	(直)	04-7093-4145	(代)
22	鎌ヶ谷市	建築指導課	273-0195	鎌ヶ谷市初富928-744	047-445-1141	(代)	047-445-1400	(代)
23	君津市	建築指導課	299-1192	君津市久保2-13-1	0439-56-1293	(直)	0439-56-1626	(代)
24	富津市	建設課	293-8506	富津市下飯野2443	0439-80-1306	(直)	0439-80-1350	(代)
		街づくり課			0439-80-1313	(直)		
25	浦安市	住宅課	279-8501	浦安市猫実1-1-1	047-351-1111	(代)	047-353-4378	(代)
26	四街道市	建築課	284-8555	四街道市鹿渡無番地	043-421-6147	(直)	043-424-8921	(代)
27	袖ヶ浦市	都市計画課	299-0292	袖ヶ浦市坂戸市場1-1	0438-62-2111	(代)	0438-63-9670	(直)
28	八街市	都市整備課	289-1192	八街市八街ほ35-29	043-443-1432	(直)	043-442-6416	(直)
		都市計画課			043-443-1430	(直)	043-442-6416	(直)
29	印西市	都市計画課	270-1396	印西市大森2364-2	0476-42-5111	(代)	0476-42-0028	(直)
30	白井市	都市計画課	270-1492	白井市復1123	047-492-1111	(代)	047-491-3510	(代)
31	富里市	都市計画課	286-0292	富里市七栄652-1	0476-93-1111	(代)	0476-93-2101	(直)
32	南房総市	管理課	299-2492	南房総市富浦町青木28	0470-33-1102	(直)	0470-20-4597	(代)
33	匝瑳市	都市整備課	289-2198	匝瑳市八日市場八793-2	0479-73-0091	(直)	0479-72-1117	(直)
34	香取市	都市計画課	287-0001	香取市佐原口2127	0478-50-1214	(直)	0478-54-7654	(直)
35	山武市	都市整備課	289-1392	山武市殿台296	0475-80-1191	(直)	0475-82-2107	(代)

	市町村名	担当課	郵便番号	住所	電話		FAX	
36	いすみ市	都市計画課	298-8501	いすみ市大原7400-1	0470-62-1204	(直)	0470-63-1252	(代)
		建設課			0470-62-1272	(直)		
37	酒々井町	まちづくり課	285-8510	印旛郡酒々井町中央台4-11	043-496-1171	(代)	043-496-5765	(代)
		人権推進課					043-496-7541	(直)
38	印旛村	都市建設課	270-1693	印旛郡印旛村瀬戸554-1	0476-98-1114	(直)	0476-98-3042	(直)
39	本埜村	経済建設課	270-2392	印旛郡本埜村笠神2587	0476-97-1111	(代)	0476-97-3205	(代)
40	栄町	建設課	270-1592	印旛郡栄町安食台1-2	0476-95-1111	(代)	0476-95-4274	(代)
41	神崎町	まちづくり課	289-0292	香取郡神崎町神崎本宿163	0478-72-2114	(代)	0478-72-2110	(代)
42	多古町	都市整備課	289-2292	香取郡多古町多古584	0479-76-5407	(直)	0479-76-7144	(代)
43	東庄町	まちづくり課	289-0692	香取郡東庄町笹川14713-131	0478-86-6074	(直)	0478-86-4051	(代)
44	大網白里町	都市整備課	299-3292	山武郡大網白里町大網115-2	0475-70-0367	(直)	0475-72-9107	(直)
		社会福祉児童課			0475-70-0330	(直)	0475-72-8322	(直)
45	九十九里町	まちづくり課	283-0195	山武郡九十九里町片貝4099	0475-70-3187	(直)	0475-76-7934	(直)
46	芝山町	まちづくり推進室	289-1692	山武郡芝山町小池992	0479-77-3909	(直)	0479-77-3957	(代)
47	横芝光町	都市建設課	289-1793	山武郡横芝光町宮川11902	0479-84-1217	(直)	0479-84-2713	(代)
48	一宮町	都市整備課	299-4396	長生郡一宮町一宮2457	0475-42-1430	(直)	0475-40-1075	(代)
49	睦沢町	地域振興課	299-4492	長生郡睦沢町下之郷1650-1	0475-44-2515	(直)	0475-44-1729	(代)
50	長生村	建設課	299-4394	長生郡長生村本郷1-77	0475-32-2116	(直)	0475-32-1486	(代)
51	白子町	建設課	299-4292	長生郡白子町関5074-2	0475-33-2111	(代)	0475-33-4132	(代)
52	長柄町	事業課	297-0298	長生郡長柄町桜谷712	0475-35-2114	(直)	0475-35-4743	(直)
53	長南町	企画財政課	297-0192	長生郡長南町長南2110	0475-46-2113	(代)	0475-46-1214	(代)
		地域整備課			0475-46-3393	(直)	0475-46-3406	(直)
54	大多喜町	建設課	298-0292	夷隅郡大多喜町大多喜93	0470-82-2111	(代)	0470-82-4461	(直)
55	御宿町	建設環境課	299-5192	夷隅郡御宿町須賀1522	0470-68-6694	(直)	0470-68-7183	(代)
56	鋸南町	地域振興課	299-2192	安房郡鋸南町下佐久間3458	0470-55-4805	(直)	0470-55-0421	(直)

注) は市町村営住宅「有」、 は「無」を示す

千葉市の市営住宅担当課は、「住宅整備課」である

市川市の市営住宅担当課は、「市営住宅課」である

茂原市の市営住宅担当課は、「建設課」である

八街市の市営住宅担当課は、「都市計画課」である

旭市の市営住宅担当課は、「財政課」である

富津市の市営住宅担当課は、「建設課」である

いすみ市の市営住宅担当課は、「建設課」である

酒々井町の町営住宅担当課は、「人権推進課」である

大網白里町の町営住宅担当課は、「社会福祉児童課」である

長南町の町営住宅担当課は、「地域整備課」である

19. 住宅に関する情報・相談窓口

1. 相談窓口等

(1) 相談窓口

	実施機関と窓口・住情報の概要	連絡先等
1	(財)住宅リフォーム・紛争処理支援センター ・住宅全般に関する電話相談を受け付けています。 ホームページ http://www.chord.or.jp/	電話相談 TEL 03-3556-5147 相談時間 10:00~12:00、13:00~17:00 (土、日、休日を除く)
2	千葉県福祉ふれあいプラザ「住宅改修相談」 ・住宅に関する素朴な質問から相談者に対応する設計例まで相談に応じます。(無料) ホームページ http://www.furepla.jp/others/about.html	電話相談 TEL 04-7165-2886 相談時間 10:00~16:00 相談日 毎週木曜日・金曜日
3	(財)ベターリビング ・優良住宅部品(BL部品)についての相談や、BL部品に対する苦情等について、電話相談を受け付けています。 ホームページ http://www.cbl.or.jp/	電話相談 TEL 03-5211-0680 相談時間 10:00~12:00、13:00~17:00 (土、日、祝日、年末年始を除く)
4	千葉県建築家協会 ・身近な建築問題、疑問、トラブルや相談を受け付けています。 面接相談: 毎月第一、第三木曜日午後(事前予約制) ホームページ http://www.chiba-kentikuka.jp/ (建築相談日のメール予約もできます。)	(事前予約制) 面接予約 TEL 043-225-5575 予約受付時間 10:00~12:00、13:00~17:00 (土、日、休日を除く)
5	(社)千葉県建築士事務所協会 ・建築に関する相談をEメールにより受け付けています。 質問は、高度な専門知識を有する担当建築士に事務局が分担し、御相談者へ電話を差し上げての回答となります。 ホームページ http://www.chiba-jk.or.jp/ (質問票を専用フォームにより送信してください。)	受付番号 TEL 043-224-1640 受付時間 10:00~12:00、13:00~16:00 (土、日、休日を除く) 受付FAX番号 043-225-2066 (24時間受付)
6	(社)日本建築学会住まいづくり支援建築会議 ・「住まいネット相談」は、住まいを手に入れる前後を問わず、市民個人の住の相談に対処します。ただし、匿名や仮定の相談、現在訴訟している事件、訴訟しようとしている相談などで、日本建築学会の中立性を侵すおそれがあると判断される相談には応じられません。 「住まいネット相談」ホームページ http://news-sv.aij.or.jp/shien/s2a/consul-guidance.html	住まいづくり支援建築会議ホームページ上の「住まいネット相談」申し込み窓口にて、受付をいたします。 詳細は「住まいネット相談フローチャート」を御覧ください。
7	千葉県木材市場共同組合・木と住の情報館「モクイチ」 ・「日本の木のいえ相談窓口」 住宅に関する情報提供、ご相談を「モクイチ」にて受け付けております。 http://www.mokuichi.or.jp/	電話相談 TEL 0475-55-6166 FAX 0475-55-6171 相談時間 9:00~17:00(開館時間) 月~土・第一日曜日 (日・祝日休み)
8	千葉県県土整備部 建設・不動産課 ・宅地建物取引(売買・賃貸借)の、契約前の相談を受け付けています。 面接相談: 毎週月曜日(事前予約制)(祝祭日の場合は休み) 相談時間: 10:00~12:00、13:00~16:00	(事前予約制) 面接予約 TEL 043-223-3238 予約受付時間 9:00~17:00
9	(社)千葉県不動産鑑定士協会 ・不動産の価格・賃料などについての相談を受け付けています。 面接相談: 毎月第一、第三水曜日(事前予約制) 相談時間: 10:00~12:00 ホームページ http://chiba-kanteishi-kyoukai.or.jp/	(事前予約制) 問合せ等 TEL 043-222-5795 FAX 043-222-9528 予約受付時間 9:00~17:00
10	(独)住宅金融支援機構 「お客様コールセンター」 ・フラット35、機構融資、ご返済、技術基準に関する電話相談を受け付けています。 ホームページ http://www.jhf.go.jp/	電話相談 TEL 0570-0860-35(一般電話から) TEL 048-615-0420(IP電話、PHS等から) 相談時間 9:00~17:00 (祝日、年末年始を除く)
11	(独)住宅金融支援機構 「フィナンシャルプランニング相談」 ・住宅取得のための総費用、資金計画・ローン返済計画のチェックポイント等について、相談を受け付けています。 面接相談: 相談日は、電話又はホームページにより事前にご確認ください。	問合せ等 TEL 03-5800-8170(首都圏支店) 予約時間 (平日9:00~17:00)
12	マンションリフォーム推進協議会 ・マンションのリフォームに関する様々な疑問についての相談をFAXにて受け付けています。 ホームページ http://www.repco.gr.jp/jp/index.html (相談票の印刷又はPDFファイルをダウンロードできます。)	相談票送付先 FAX 03-3265-4863

	実施機関と窓口・住情報の概要	連絡先等
13	(社)再開発コーディネーター協会 「マンション建替相談室」 ・マンションの建替えや耐震改修の進め方に関する相談について、電話、FAX、Eメールによる相談及び面接相談（事前予約制）を受け付けています。 ホームページ（ http://www.urca.or.jp/index.htm ） メール相談アドレス： mansion@urca.or.jp	電話相談 TEL 03-3437-0261 FAX相談 FAX 03-3432-8908 相談日 月～金曜日（祝祭日休） 受付時間 10：00～16：00
14	日本司法支援センター（法テラス） ・法的トラブルの紛争解決に役立つ情報や法律サービスを提供する各種相談機関の窓口情報を提供します。 また、資力の乏しい方を対象に無料法律相談も実施しています。 ホームページ http://www.houterasu.or.jp/ （メールによる情報提供も受け付けています。）	法テラスコールセンター 電話相談 TEL 0570-07-8374 相談時間 平日：9：00～21：00 土曜日：9：00～17：00
15	千葉司法書士会 ・千葉司法書士会館他で、司法書士による、相続・賃貸借・登記等不動産に関する相談、その他一般民事法律相談を行っています。（詳細については、お電話にてお問い合わせ下さい。） 面接相談：毎週土曜日（事前予約制） 相談時間 10：00～12：00、13：00～15：00 ホームページ http://chiba.shihoshoshikai.or.jp/	（事前予約制） 面接予約 TEL 043-204-8333 ちば司法書士総合相談センター
16	県庁総合企画部 報道広報課 広聴室 ・県庁舎及び各県民センター（事務所）において、弁護士による法律相談を行っています。（事前予約制） ホームページ http://www.pref.chiba.lg.jp/	県庁、各センター（事務所）とも、相談予約日時と相談日が決められています。 あらかじめ電話又はホームページによりご確認ください。
	面接相談 県庁総合企画部報道広報課 広聴室 毎月3回	TEL 043-223-2249・2250
	葛南県民センター 県政情報課 毎月1回	TEL 047-424-8368
	東葛飾県民センター 県政情報課 毎月1回	TEL 047-365-3008
	北総県民センター 県政情報課 毎月1回	TEL 043-483-1112
	北総県民センター 香取事務所 毎月1回	TEL 0478-54-6811
	北総県民センター 海匠事務所 毎月1回	TEL 0479-64-0597
	東上総県民センター 県政情報課 毎月1回	TEL 0475-25-7830
	東上総県民センター 山武事務所 奇数月1回	TEL 0475-55-3861
	東上総県民センター 夷隅事務所 奇数月1回	TEL 0470-82-3935
南房総県民センター 県政情報課 奇数月1回	TEL 0438-23-4812	
南房総県民センター 安房事務所 毎月1回	TEL 0470-22-7222	
17	千葉県弁護士会「法律相談センター」 ・法律全般（サラ金等の債務整理事件を除く）について、弁護士による法律相談を受け付けています。（有料、事前予約制） 面接相談：10：00～16：00（平日） 夜間・土日相談「ヨルンド」 17：00～20：00（平日の夜間） 10：00～17：00（土曜日） ホームページ http://www.chiba-ben.or.jp/	（事前予約制） 面接予約受付 TEL 043-227-8954 「ヨルンド」は前日までに要予約
18	千葉県消費者センター ・悪質契約、契約のトラブル、商品の選択等、消費生活に関するさまざまな苦情や問い合わせについて、電話相談を受け付けています。	電話相談 TEL 047-434-0999 相談時間 9：00～16：30 （土、日、休日を除く）
19	千葉県警察本部「相談サポートコーナー」 ・住宅リフォーム詐欺等の犯罪被害に関する相談について、電話・面接による相談を受け付けています。	電話相談 TEL 043-227-9110 （又は短縮ダイヤル #9110） 相談時間 8：30～17：30 （土、日、祝祭日を除く）

(2) 紛争処理機関

	各機関の概要	連絡先等
20	<p>建設工事紛争審査会</p> <hr/> <p>・工事瑕疵や請負代金の未払いなどのような「工事請負契約」の解釈又は実施をめぐる建設業者との紛争について、弁護士と専門的知識を有する建築士、学識経験者から構成される審査会が、専門的かつ公正、中立的な立場で紛争の解決にあたります。 申請には、手数料が必要です。</p>	<p>千葉県県土整備部 建設・不動産課 電話相談 TEL 043-223-3108</p>
21	<p>指定住宅紛争処理機関（千葉県弁護士会住宅紛争審査会）</p> <hr/> <p>・以下の、の住宅について、建設工事の請負契約又は売買契約に関する紛争に関し、弁護士会の内部に設置されている指定住宅紛争処理機関が、紛争の解決にあたります。 申請には、手数料（1万円）が必要です。</p> <p>「住宅の品質確保の促進等に関する法律」に基づく住宅性能表示制度により、「建設住宅性能評価書が交付された住宅」 「特定住宅瑕疵担保責任の履行の確保に関する法律」に基づく「住宅瑕疵担保責任保険付住宅」</p>	<p>申請の際にはあらかじめ、(財)住宅リフォーム・紛争処理支援センターの電話相談を受けていただきますと円滑に進みます。 TEL 03-3556-5147</p> <p>(千葉県弁護士会) TEL 043-227-8431 FAX 043-225-4860</p>
22	<p>簡易裁判所（民事調停）</p> <hr/> <p>・民事上の紛争全般について、裁判官と一般市民から選ばれた調停委員で構成された調停委員会が紛争の解決にあたります。 ・申立ては原則として、紛争の相手方の住所地を管轄する簡易裁判所において行います。 ・申立には、申立書のほか、申立手数料と当事者呼出費用等が必要です。</p>	
	<p>ホームページ http://www.courts.go.jp/</p>	

2. 情報提供窓口

(1) 賃貸住宅の募集情報

	募集概要	実施機関、連絡先等
1	<p>・千葉県営住宅の募集情報等 (県営住宅についての募集情報の提供や、入居者からの問合せに対応しています。)</p>	<p>千葉県住宅供給公社 募集について：TEL 043-222-9200 管理について：TEL 043-222-9182 修繕について：TEL 043-222-9711 問合せ時間 8：30～17：15 (土、日、祝日及び12/29～1/3を除く)</p>
	ホームページ http://www.chiba-kousya.or.jp/	
2	<p>・県内市町村営住宅の募集情報</p>	<p>各市町村の住宅施策担当課 「本書」P81～82頁をご覧ください。 市町村営住宅の有無の確認もできます。</p>
3	<p>・千葉県住宅供給公社が供給する賃貸住宅の募集情報等 (公営住宅の入居資格要件を超える収入階層向けの住宅です。)</p>	<p>千葉県住宅供給公社 問合せ先 TEL 043-227-5673 問合せ時間 月～金曜日：9：00～18：00 土・日・祝日：9：00～17：00 (12/29～1/3を除く)</p>
	ホームページ http://www.chiba-kousya.or.jp/	
4	<p>・(独)都市再生機構が供給する賃貸住宅の募集情報等 (資格要件に最低収入等の設定があります。)</p>	<p>(独)都市再生機構「募集販売本部」 問合せ先 TEL 03-3347-4375 問合せ時間 9：30～18：00 (祝日を除く)</p>
	ホームページ http://www.ur-net.go.jp/	
5	<p>・特定優良賃貸住宅(中堅所得者向けの良質なファミリータイプの公的賃貸住宅。収入が一定の基準の範囲で自ら居住するための住宅を必要としている方に、県と国が家賃の一部を一定期間補助することにより、入居者の家賃負担を軽減しています。)の入居者募集情報等</p>	<p>千葉県住宅供給公社「総合案内所」 問合せ先 TEL 043-227-5673 (12/29～1/3を除く) 問合せ時間 月～金曜日：9：00～18：00 土・日・祝日：9：00～17：00 業務課 TEL 043-227-5164 8：30～17：15</p>
	<p>千葉県県土整備部 住宅課 問合せ先 TEL 043-223-3229 問合せ時間 FAX 043-225-1850 9：00～17：00 (土、日、祝日を除く)</p>	
	ホームページ http://www.kokyo-chintai.jp/	
6	<p>・雇用促進住宅(独立行政法人 雇用・能力開発機構が設置・運営し、就職や転勤等で現住所からの通勤が困難な方、職業の安定のために住宅の確保が必要であると公共職業安定所長が認める方が利用できる住宅)の募集情報</p>	<p>(財)雇用振興協会東京支社「業務第1課」 問合せ先 TEL 03-3526-7414 問合せ時間 9：15～17：30 (土、日、祝日を除く)</p>
	ホームページ http://www.e-d-a.or.jp/cgi-bin/index.html	
7	<p>・シルバーハウジング(高齢者の生活特性に配慮した設備を備え、生活相談員を配置して、福祉サービスが適切に受けられるよう配慮した公的賃貸住宅)の募集情報</p>	<p>県営住宅：千葉県住宅供給公社 問合せ先 TEL 043-222-9200 問合せ時間 8：30～17：15 (土、日、祝日及び12/29～1/3を除く)</p>
8	<p>・バリアフリー化等による高齢化対応の設備を備えた公営住宅の募集情報</p>	<p>千葉県県土整備部 住宅課 問合せ先 TEL 043-223-3229 FAX 043-225-1850 問合せ時間 9：00～17：00 (土、日、祝日を除く)</p>
	市町村営住宅：市町村住宅施策担当課 「本書」P81～82頁をご覧ください。	
9	<p>・高齢者向け優良賃貸住宅(高齢者の身体機能に対応した設計・設備を備え、緊急時に対応したサービスを受けられる等、高齢者に配慮した公的賃貸住宅)の募集情報</p>	<p>千葉県県土整備部 住宅課 問合せ先 TEL 043-223-3229 FAX 043-225-1850 問合せ時間 9：00～17：00 (土、日、祝日を除く)</p>
10	<p>・高齢者円滑入居賃貸住宅(高齢者の入居を拒まない賃貸住宅)、高齢者専用賃貸住宅(専ら高齢者を賃借人とする賃貸住宅)として登録されている住宅の情報</p>	<p>千葉県県土整備部 住宅課 問合せ先 TEL 043-223-3229 FAX 043-225-1850 問合せ時間 9：00～17：00 (土、日、祝日を除く)</p>
	ホームページ http://www.koujuuzai.or.jp/ (全国の登録情報が閲覧できます。)	
11	<p>・あんしん賃貸支援事業(高齢者、障害者、外国人及び子育て世帯の入居を支援する事業)において登録されている、あんしん賃貸住宅(入居を拒まない賃貸住宅)及びあんしん賃貸住宅協力店(住まい探しに協力する不動産店)の情報</p>	<p>千葉県県土整備部 住宅課 問合せ先 TEL 043-223-3229 FAX 043-225-1850 問合せ時間 9：00～17：00 (土、日、祝日を除く)</p>
	ホームページ http://www.anshin-chintai.jp/ (全国の登録情報が閲覧できます。)	

(2) 住情報を提供する県機関及び公的サイト等

	住情報の概要	連絡先等
1	「住まい情報プラザ」 ・県営住宅等、公的機関が募集する賃貸住宅等の案内や、住まいに関する専門相談窓口等の情報提供等を行っています。	千葉県住宅供給公社総合案内所内 問合せ先 TEL 043-223-3266 FAX 043-223-0003 問合せ時間 月～金曜日：9：00～18：00 土・日・祝日：9：00～17：00 (12/29～1/3を除く)
2	「宅地建物業者名簿の閲覧」 ・千葉県知事の免許業者と千葉県に本店のある大臣免許業者について、業者名簿と免許申請書の閲覧ができます。業者が免許を受けているかの確認、その業者の行政処分歴等を把握するための参考資料とすることができます。	千葉県県土整備部 建設・不動産課 問合せ先 TEL 043-223-3238 受付時間 (月～金曜日) 9：00～11：30、13：00～16：30 (休祭日・年末年始を除く)
3	「建設業許可申請書等の閲覧」 ・千葉県知事の許可業者と、千葉県に本店のある国土交通大臣許可業者について、建設業許可に係る申請書類の閲覧ができます。	千葉県県土整備部 建設・不動産課 問合せ先 TEL 043-223-3110 閲覧日時 月・火・木・金曜日 (祝日・年末年始を除く) 9：00～12：00、13：00～17：00
4	「公共賃貸住宅インフォメーション」 ・全国の公共賃貸住宅(公営・特賃貸・公団・公社住宅)の団地や募集情報を検索することができるインターネット上のサイトです。 ホームページ http://www.kokyo-chintai.jp/	(財)住宅産業研修財団「HIC事業部」 問合せ先 TEL 03-3508-4555 問合せ時間 9:00～18:00 (土、日、祝日を除く)
5	「住まいの情報発信局」 ・住宅関係の団体や公的機関で構成される運営協議会により運営される住宅に関するポータルサイトで、住宅相談窓口、性能表示制度、住まいづくりの一般的知識等、一般の方から住まいの専門家まで幅広く対応した情報発信を行っています。 ホームページ http://www.sumai-info.jp/	(財)住宅産業研修財団「住宅情報提供協議会」
6	「住宅なんでも情報まっぴ」 ・住まいづくりのための、資金計画、契約・税金・性能等の情報発信サイト。 ホームページ「住宅なんでも情報まっぴ」 http://www.jhf.go.jp/jumap/index.html	(独)住宅金融支援機構
7	「住宅情報総合データベースサイト」 ・消費者及び事業者の双方を対象に住宅部品・部材、住宅メーカー・工務店の施工例、地域の工務店の紹介等の情報が掲載されています。 ホームページ http://www.hic.or.jp/	(財)住宅産業研修財団「HIC事業部」 問合せ先 TEL 03-3508-4555 問合せ時間 9:00～18:00 (土、日、祝日を除く)
8	「リフォネット」 ・(財)住宅リフォーム・紛争処理支援センターが運営する住宅リフォームに関する幅広い情報を提供するサイトです。 一般社団法人住宅リフォーム推進協議会が定めた「住宅リフォーム事業者倫理憲章」を遵守することを約束した事業者情報を登録し、その情報を提供するほか、電話による住宅リフォームに関する相談等に応じています。 ホームページ http://www.refonet.jp/	(財)住宅リフォーム・紛争処理支援センター
9	・マンション管理に関する法令やQ&A、セミナーの開催案内等、マンション管理に関する情報が掲載されています。 ホームページ http://www.mankan.or.jp/	(財)マンション管理センター
10	・高齢社会に対応した住宅・生活関連サービス等に関する様々な情報が掲載されています。 ホームページ http://www.koujuuzai.or.jp/	(財)高齢者住宅財団
11	・経済産業省が定めた住宅用太陽光発電導入支援対策費補助金交付要綱に基づく補助事業者として、一般社団法人太陽光発電協会(太陽光発電普及拡大センター)が行う募集の千葉県の受付窓口 平成21年度募集期間：平成21年4月1日～平成22年1月29日 ホームページ http://www.ckz.jp/	(財)千葉県環境財団 問合せ先 TEL 043-246-3933 問合せ時間 9:00～17:00 (土、日、祝日及び12/29～1/3を除く)

(3) 県の担当課

	担当課と概要	連絡先等
1	千葉県総務部税務課	TEL 043-223-2116
	・不動産取得税に関する事	FAX 043-225-4576
2	千葉県県土整備部 都市計画課	TEL 043-223-3245
	・開発行為等に関する事	FAX 043-222-7844
3	千葉県県土整備部 建設・不動産業課	
	・建設業法に関する事	TEL 043-223-3108 (建設業)
	・宅地建物取引業法等に関する事	TEL 043-223-3238 (不動産業)
		FAX 043-225-4012
4	千葉県県土整備部 建築指導課	
	・住宅の建築基準・バリアフリー・省エネに関する事	TEL 043-223-3188 (建築基準・バリアフリー・省エネ)
	・環境配慮型住宅に関する事	TEL 043-223-3181 (環境配慮型住宅)
	・住宅の耐震に関する事	TEL 043-223-3183 (耐震)
	FAX 043-225-0913	
5	千葉県県土整備部 住宅課	
	・長期優良住宅建築等計画の認定に関する事	TEL 043-223-3255 (住宅政策室)
	・住宅の防犯性能に関する事	TEL 043-223-3229 (防犯性能、性能表示、特優賃、高優賃、マンション)
	・住宅の性能表示制度に関する事	
	・住宅の瑕疵担保履行法に関する事	
	・特定優良賃貸住宅及び高齢者向け優良賃貸住宅に関する事	
	・マンションの管理の適正化に関する事	
	・県営住宅の整備に関する事	TEL 043-223-3271、3227 (県営住宅整備)
・県営住宅の管理に関する事	TEL 043-223-3222 (県営住宅管理室)	
	FAX 043-225-1850	

20 . 用語解説

あ

NPO

民間非営利組織の意。行政や民間企業に属さず、社会的に必要な公益活動をする市民による非営利の民間組織。平成10年12月のNPO法（特定非営利活動促進法）の施行により、非営利団体の法人格の取得や、基本財産の保全・管理、職員の雇用の安定などを容易にし、社会的信用を高めて団体活動を行いやすくすることなどが図られた。

か

改良住宅

「住宅地区改良法」に基づき、不良住宅が密集する地区の改良事業の施行によって、居住する住宅を失う世帯のために、事業の施行者である地方公共団体が建設する住宅。

居住水準

世帯の人員や構成に応じて設定された住宅の床面積や居室の条件、住宅設備、室構成などの基準をいう。住生活基本計画では、全国計画、千葉県計画ともに以下の4つを定めている。

住宅性能水準

居住環境水準

誘導居住面積水準

最低居住面積水準

居住環境水準

地域の実情に応じた良好な居住環境のための指針となるものであり、安全・安心や美しさ・豊かさなどの項目からなる。それぞれの項目が、地域における居住環境の整備、誘導等の方向性を示すための要素となる。

グループホーム

高齢者や障害者などが介護スタッフとともに地域の中で自立的な共同生活をする施設。各人の能力に応じて食事の支度や掃除・洗濯などの役割を担う。

県営住宅ストック活用計画

県営住宅ストックの有効活用を図るため、ストックの整備目標、活用方針、改善や建替等の活用の方策等について定める計画。

公営（県営・市町村営）住宅

「公営住宅法」に基づいて、地方公共団体が供給する住宅。住宅に困窮する低所得者等に低廉な家賃で賃貸されている住宅。

公営住宅制度

昭和26年に創設された公営住宅の建設・管理等に関する法律に基づく制度。平成8年5月に改正され、高齢者等に対する入居資格の緩和や収入超過者に対する応分の家賃負担、供給に際しての借上・買取方式の導入などの見直しが行われた。

高齢者円滑入居賃貸住宅（高円賃：こうえんちん）

高齢者であることを理由に入居を拒まない賃貸住宅として、都道府県知事の登録を受けた民間の賃貸住宅。「高齢者の居住の安定確保に関する法律」に基づき、平成13年10月制度化された。高齢者円滑入居賃貸住宅の情報は、県庁住宅課で登録簿の閲覧が可能のほか、(財)高齢者住宅財団のホームページでも概略を検索できる。

高齢者専用賃貸住宅（高専賃：こうせんちん）

「高齢者円滑入居賃貸住宅」のうち、賃借人を高齢者に限るものとして都道府県知事の登録を受けた賃貸住宅。住居内の設備や提供するサービス等、高円賃に比べ詳細で正確な情報が登録される。「高齢者の居住の安定確保に関する法律施行規則」に基づき、平成17年12月に制度化された。

高齢者向け優良賃貸住宅（高優賃：こうゆうちん）

平成10年度に公営住宅を補完する形で、高齢者の安全かつ安定した居住を確保することを目的に創設された制度。平成13年に新たに制定された「高齢者の居住の安定確保に関する法律」に位置づけられた。民間の土地保有者等が事業者となり、国、県、市町村が建設費補助を行うことにより、バリアフリー化や緊急対応サービスが義務付けられた高齢者向けの優良な賃貸住宅を供給するもの。

公社住宅

昭和40年に制定された地方住宅供給公社法に基づいて供給される住宅。その業務は分譲住宅、賃貸住宅、宅地分譲の供給等であり、公営住宅と公団住宅の中間の収入階級層を対象としている。

公団住宅

UR賃貸住宅の欄を参照。

コーポラティブ・ハウジング

協同組合方式によって建築する区分所有方式の住宅のこと。コープ住宅ともいう。志向を同じくする複数の人が建設組合を設立し、協同して敷地の取得や建物の企画・設計、建築工事の発注等を自力で行い、住宅を取得し管理する。ヨーロッパでは2世紀にわたる歴史を持ち、旧西ドイツで約100万戸、スウェーデンでは約50万戸の実績がある。わが国に登場したのは1968年頃で、最近では建築士や民間ディベロッパー等が企画して参加者を募り、敷地の購入を斡旋したり、建物の企画・設計に対する助言や、設計を請け負うケースも多い。

コミュニティ

人々が共同体意識を持って共同生活を営む一定の地域、およびその人々の集団。地域社会。共同体。

コレクティブ・ハウジング

独立した住戸部分と、食事やだんらんができる協同の空間を併用した住宅のこと。もともとは北欧を中心に発展してきた居住スタイルで、共同の食事運営に関するなんらかの義務が居住者に課せられていること、屋内で居住者間の密接なふれあいがあること、全ての人に開かれていること、私的な専用住戸が完備していることなどが要件とされる。居住者の種別によって、高齢者型や多世代型がある。

さ

最低居住面積水準

世帯人数に応じて、健康で文化的な住生活を営む基礎として必要不可欠な住宅の面積に関する水準。住生活基本計画(全国計画)で定められている。その面積(住戸専用面積・壁芯)は以下のとおり。

(1) 単身者：25㎡

(2) 2人以上の世帯：10㎡×世帯人数＋10㎡

三位一体改革

地方が自らの創意工夫と責任で政策を決め、自由に使える財源を増やし、自立できるようにするため、以下の3つを一体として進める改革。

国庫補助金負担金改革， 地方交付税の見直し， 地方への税源移譲、
平成18年度までに、以下の成果があった。

国庫補助負担金改革 約4.7兆円

地方交付税改革 約5.1兆円

税源移譲 約3兆円

市街地再開発事業

「都市再開発法」に基づき、既成市街地の土地の高度利用と都市機能の更新とを図るため、地区内の建物を除却して中高層の建築物に建て替え、併せて広場・公園などの確保や道路など公共施設の整備を一体的に行う事業。

住情報

住宅取得に関する建築技術や法規制、税制、金融などの専門分野の情報に加え、耐震性の向上や増改築、維持・管理など、多方面に渡る住まいの情報全般を指す。

終身建物賃貸借制度

「高齢者の居住の安定確保に関する法律」に基づき、高齢者が終身にわたり安心して賃貸住宅に住み続けられる仕組みとして、平成13年10月に制度化された。バリアフリー化された住宅を高齢者に終身にわたって賃貸する事業を行う場合、事業者はあらかじめ都道府県知事の認可を受けることで、賃借人が死亡するまで継続し、死亡した時終了する（相続を排除する）賃借人本人一代限りの賃貸借契約を結ぶことができる。

住生活基本法

国民に安全かつ安心な住宅を十分に供給するための住宅政策の指針となる法律で、平成18年6月に公布・施行された。

住生活基本法の基本理念には、住生活の基盤である良質な住宅の供給、良好な居住環境の形成、居住のために住宅を購入する者等の利益の擁護・増進、居住の安定の確保、の4つが謳われている。また、国・地方公共団体、事業者の責務、関係者相互の連携及び協力等、基本的施策が定められている。

住生活基本法に基づき、施策の基本的方針、全国的見知からの目標、目標達成のための基本的施策、政策評価の実施等を示した平成27年までの「全国計画」が平成18年9月に定められた。

また、この全国計画を踏まえ県では、区域内の施策の基本的方針や地域特性に応じた目標、目標達成のための基本的な施策、公営住宅の供給の目標量などを定めた「千葉県住生活基本計画」を平成19年3月に定めた。

住生活総合調査（旧：住宅需要実態調査）

居住環境を含めた住生活全般に関する実態や、居住者の意向・満足度等を総合的に把握するため、全国的に実施する調査。従来は住宅需要実態調査という名称で5年ごとに行われてきた。住生活基本法の施行等を受けて名称が変更され、内容を拡充し実施される予定（平成20年12月1日現在時点での調査を予定）。また、住生活基本計画の評価・見直しを行う際の基礎資料となる。

住宅確保要配慮者に対する賃貸住宅の供給の促進に関する法律（通称：住宅セーフティネット法）

住宅確保要配慮者（低所得者、被災者、高齢者、障害者、子育て世帯、等）に対する賃貸住宅の供給の促進に関する施策の基本となる事項等を定めた法律。平成19年7月公布・施行。

公的賃貸住宅の適切な供給の促進及び民間賃貸住宅への円滑な入居の促進に必要な施策の実施に関する国及び地方公共団体の責務等が定められている。

住宅瑕疵担保履行法

「特定住宅瑕疵担保責任の履行の確保等に関する法律」の略称。「住宅の品質確保の促進等に関する法律」に基づく新築住宅における10年間の瑕疵担保責任の履行を確実なものとするため、新築住宅の請負人や売主に瑕疵担保責任履行のための資力確保措置を義務付け、発注者や買主の利益の保護等を目的とする法律。平成19年5月公布、平成20年4月より一部施行されている。

住宅建設計画法

住宅の建設に関し、総合的な計画を策定することにより、その適切な実施を図ることを目的として、昭和41年に制定された法律。住宅建設五箇年計画（法に基づき、国民の住生活が適正な水準に安定するまでの間、5年ごとに作成される政府の住宅建設計画。計画には、達成すべき居住水準・建設戸数などの目標を定める。）等の実施についての国・地方公共団体等の責務等を定めている。しかし、国民の住生活が適正な水準に安定したため、平成18年6月に住宅建設計画法にかわる法律として「住生活基本法」が制定され、住宅建設計画法は廃止された。

住宅性能水準

居住者ニーズ及び社会的要請に応える機能・性能を有する良好な住宅ストックを形成するための指針となるもの。居室構成などの基本的機能、耐震性、防火性などの居住性能、環境性能や外観といった外部性能、の3機能からなる。

住宅性能表示制度

平成12年4月に施行された「住宅の品質確保の促進等に関する法律」に基づく制度で、住宅の性能を、第三者機関が国の基準に基づいて評価し、その結果を表示する制度。表示される性能は構造耐力、遮音性、省エネルギー性など10分野で、等級や数値などによって示される。

住宅ストック

ストックとは「在庫」を意味する英単語であり、ここではその時点における既存の住宅（の数）等を表す。

住宅・土地統計調査

住宅及び世帯の居住実態における現状と推移を把握するため、総務省統計局が昭和23年以来5年ごとに実施している調査。最近の調査は平成15年に実施された。国勢調査が全数調査であるのに対し住宅統計調査は標本調査である。

住宅の品質確保の促進等に関する法律

住宅に関するトラブルを未然に防ぎ、万一のトラブルの際にも消費者の立場から紛争を速やかに処理できるよう、新築住宅の瑕疵担保期間10年間の義務付け、住宅性能表示制度の創設、住宅紛争処理体制の整備等を定めた法律。平成12年4月に施行された。

住宅マスタープラン

地方公共団体が地域特性に応じた住宅整備を図るため定める計画。住宅事情等に係る現状分析、住宅対策の課題の整理及び住宅対策の基本的方向及び地域特性に応じた具体的施策の展開方針等からなる。

千葉県では、平成13年に策定した住宅マスタープランを見直し、平成18年6月に公布・施行された住生活基本法に基づく新たな住生活基本計画を平成19年3月に策定した。

重点供給地域

住宅の供給等及び住宅地の供給を重点的に図るべき地域。従来は大都市法に基づく「住宅及び住宅地供給計画」に位置づけていたが、平成18年の住生活基本法の制定と大都市法の改正により、都道府県住生活基本計画に位置づけることとなった。

主世帯

1つの住宅に1世帯が住んでいる場合、その世帯を指して「主世帯」という。1世帯に2世帯以上が住んでいる場合には、そのうち主な世帯を主世帯といい、ほかの世帯を「同居世帯」という。主世帯数は言い換えると、居住世帯のある住宅数。

少子化

生まれる子どもの数が減少すること。わが国では、第2次ベビーブームといわれた1973年以降、出生率はほぼ毎年低下を続けている。

シルバーハウジング

高齢者が自立して快適に過ごすことのできるような設備を備えた公営住宅のこと。住宅のバリアフリー化、ライフサポートアドバイザー（LSA：生活援助員）による入居者に対する安否の確認、生活相談・緊急時の対応・疾病時の一時的家事援助などの生活支援など、ハード・ソフトの両面から、適切な福祉サービスを受けられるよう配慮されている。

新耐震基準

昭和56年に導入された「新耐震基準」に基づいた設計。構造や高さに応じた設計基準、弾性設計などの設計法等が、建築基準法施行令に盛り込まれている。

増改築相談員

住宅の新築工事またはリフォーム工事に関する実務経験を10年以上有し、住宅リフォームに関する所定の研修・考査を修了し、(財)住宅リフォーム・紛争処理支援センターに登録している者。一定の経験・専門知識を有する増改築相談員が、施主のための相談業務を行い、必要に応じて助言や援助を行うことにより、住宅リフォームの健全な普及促進を目的としている。

た

耐震診断・改善

地震に対する住宅の耐震性能をチェックし、耐震性に不安がある場合に早期の補強を図ることを目的としたもの。木造住宅に関しては、(財)日本建築防災協会等から一般の市民でも自分で行える「わが家の耐震診断」、建築士を対象とした「木造住宅の耐震精密診断と補強方法」等が刊行されている。

地域優良賃貸住宅（地優賃：ちゆうちん）

高齢者、障害者、子育て世帯等向けの居住環境が良好な賃貸住宅の供給の促進を目的に、特優賃・高優賃の両制度を再編して施策対象を重点化し、整備費や家賃減額に対する助成を行う制度。国の要綱に基づき、平成19年9月に制度化された。

地域優良分譲住宅

住宅マスタープランに基づき供給される一定の良質な分譲住宅について、住宅金融公庫等の融資の優遇や地方公共団体の利子補給を連携して行い、住宅購入者の負担の軽減を図る制度。

地価公示

地価公示法に基づき、国土交通省による土地鑑定委員会が毎年1月1日時点での標準地の価格を公示するもの。調査は昭和46年から毎年実施されている。

千葉からの「変革と創造」

平成14年6月に発表された、中長期的な視点に立った今後の県政運営の基本理念。以下の5つを柱とする。

- (1) 県民一人ひとりがいきいきとする暮らしの創造
- (2) 循環型社会をめざすみどりの変革
- (3) たゆみなく挑戦する産業の創造
- (4) ゆるぎない世界の中の千葉の創造
- (5) スリムで効率的な県庁への経営変革

長期優良住宅

長期にわたり良好な状態で使用するための措置が構造及び設備に対して講じられた優良な住宅

「長期優良住宅の普及の促進に関する法律」において、構造躯体等の劣化対策 耐震性 間取り等の変更に対応できる可変性 設備等の維持管理・更新を容易性 バリアフリー性 省エネルギー性の6項目について、一定以上の性能を持つ住宅とされている。

定期借家制度

平成11年12月に成立した「良質な賃貸住宅等の供給の促進に関する特別措置法」に伴い創設された制度。賃貸借契約の期間満了時に更新がなく契約を終了できる借家権を認めたもの。ファミリー世帯向けの賃貸住宅の供給など、バランスのとれた賃貸住宅市場の形成を目的としている。

特定公共賃貸住宅（特公賃：とっこうちん）

地域の住宅事情により、地方公共団体自ら公営住宅とは異なる世帯や所得層に対して賃貸住宅を供給する制度。地域の住宅事情によって、民間の供給だけでは良好な賃貸住宅の不足が想定される場合、地方公共団体が自ら特定公共賃貸住宅を供給することが認められる。

特定優良賃貸住宅（特優賃：とくゆうちん）

中堅ファミリー層を主な対象に、良質な賃貸住宅の供給を目的とした制度。地方公共団体が民間の優良な賃貸住宅を借り上げ、または直接供給するもので、建築主等は建設費の助成を受けられる。入居者は市場家賃より低い家賃で入居でき、その差額を国及び地方自治体で助成する。

な

ノーマライゼーション

高齢者も若者も、健常者も障害者も、誰もが人間として普通の生活を送るため、ともに暮らしともに生きる社会こそがノーマルであるという考え方。隔離思想に対する反語的意味を持つ。

は

バリアフリー（化）

公共の建築物や道路、個人の住宅等において、高齢者や身体障害者の利用に配慮した仕様をいう。具体的には、車椅子で通行可能な道路や廊下の幅の確保、段差の解消、警告床材、手すり、点字の案内版の設置等があげられる。

バリアフリー新法(高齢者、障害者等の移動等の円滑化の促進に関する法律)

ハートビル法と交通バリアフリー法を統合・拡充し、平成18年12月に公布・施行された。特定建築物、旅客施設、道路、公園等についての移動等円滑化基準への適合義務、市町村が定める重点整備地区における移動等の円滑化の重点的・一体的な推進などを定めている。

HOPE計画

HOPEは、HOusing with Proper Environment の略。今後の住宅政策の「希望」という意味もこめて命名された。市町村が主体となり、地域の発意と創意に基づき地域固有の自然や伝統、文化、産業などの特性を生かしながら、将来に継承し得る質の高い居住空間の整備に取り組むための計画をいう。

ま

マンションの管理の適正化の推進に関する法律

マンションにおける良好な居住環境の確保を図るため、管理組合による管理の適正化を確保するための施策と、マンション管理士資格、マンション管理業の適正化などが定められた法律。平成12年12月に施行された。

マンションリフォームマネジャー

主に専有部分のリフォームについて、居住者や管理組合への専門的なアドバイザーとしての役割や、工事の施工に際して、調整・指導・助言などのマネジャーとしての役割を担う者。マンションリフォームの実施に際し、トラブルの未然防止や質の確保等を目的に、(財)日本住宅リフォームセンターが認定する資格である。

民間住宅の借上・買取による公営住宅

土地保有者等の建設する民間住宅の借上げや、市街地再開発等により供給される住宅等の買取りを自治体が行い、公営住宅として供給する制度。現行の公営住宅制度を補完し、多様な供給手法により低額所得者や高齢者等の住宅に困窮する世帯に良好な賃貸住宅を供給するため、平成8年に導入された。県内では船橋市営住宅などで供給例がある。

や

ユニバーサルデザイン

まちづくりや商品化にあたり、だれもが快適で使いやすいデザインを、初めから取り入れておこうという考え、またはそのデザイン。

誘導居住面積水準

豊かな住生活の実現の前提として、多様なライフスタイルに対応するために必要と考えられる住宅の面積に関する水準。都市の郊外及び都市部以外の一般地域における戸建住宅居住を想定した一般型誘導居住面積水準と、都市の中心及びその周辺における共同住宅居住を想定した都市居住型誘導居住面積水準からなる。その面積（住戸専用面積・壁芯）は以下のとおり。

(1) 一般型誘導居住面積水準

単身者：55㎡

2人以上の世帯：25㎡×世帯人数+25㎡

(2) 都市居住型誘導居住面積水準

単身者：40㎡

2人以上の世帯：20㎡×世帯人数+15㎡

UR賃貸住宅（旧公団住宅）

日本住宅公団設立以降、主に大都市圏の住宅難を解決するために供給されてきた住宅。都市基盤整備公団が解散し、独立行政法人都市再生機構が発足したことに伴い、UR賃貸住宅として、大都市圏を中心に良質な住宅ストックの形成に向け、都心居住の推進や高齢者居住の安定確保、子育て環境の整備等、住宅政策上の課題への対応を進めている。

5

ライフスタイル

人生観・価値観・習慣などを含めた生活の様式。

ライフステージ

年齢にともなって変化する生活段階のこと。

リバースモーゲージ

住宅や土地などの資産を担保に、老後の生活に必要な資金の融資を受け、死後その資産（住宅など）を売却してその返済に充てる制度のこと。

平成21年10月発行

2009年千葉県 の 住 宅

編集発行 千葉県県土整備部住宅課

〒260-8667 千葉市中央区市場町1番1号

TEL 043-223-3255 FAX 043-225-1850