

## IV 參考資料

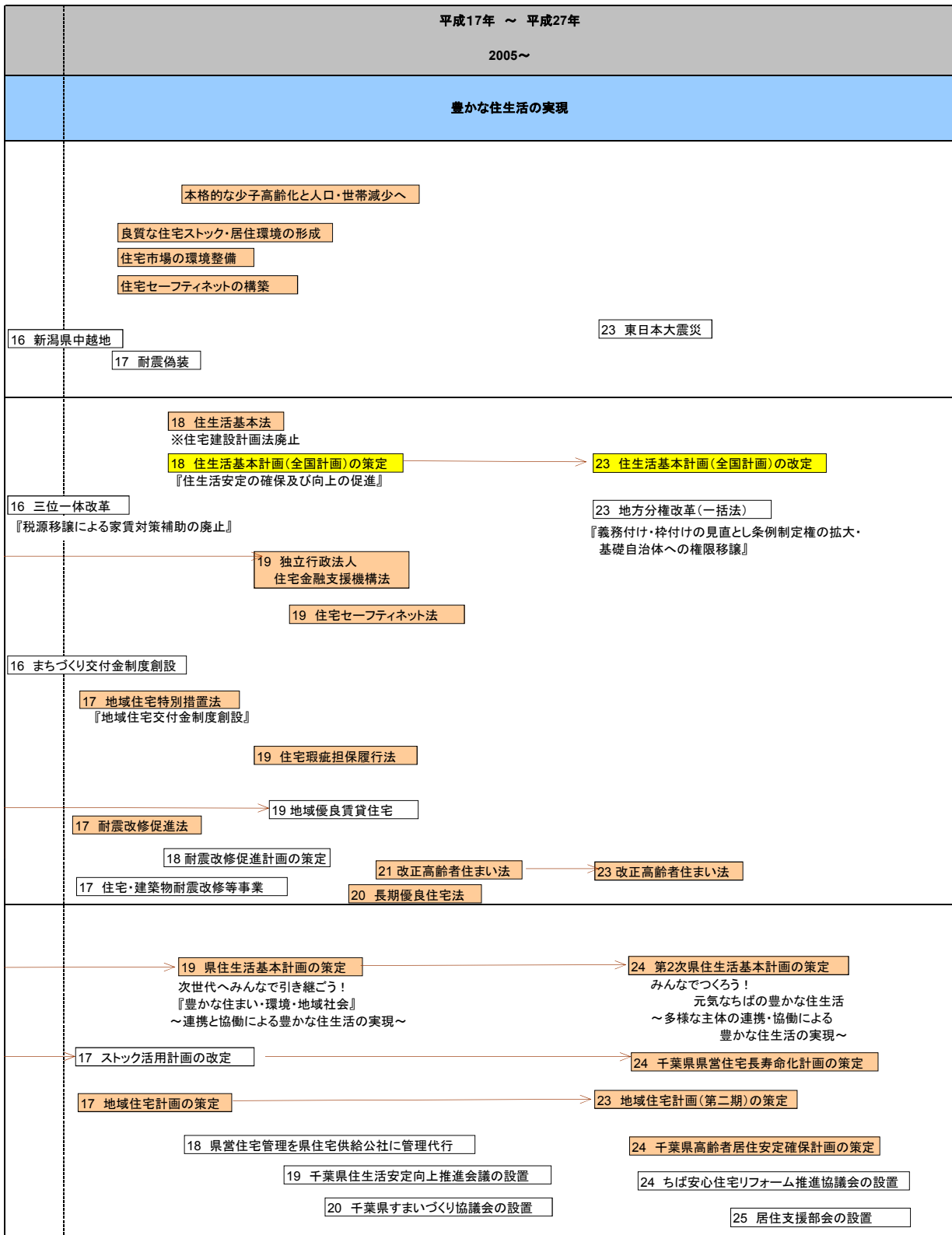
# 1. 住宅政策の変遷

## 住宅政策の変遷

年代	昭和20年代 1945～	昭和30年代 1955～	昭和40年代 1965～	昭和50年代 1975～
住宅政策の方向性	絶対的な住宅不足への対応		大都市への人口集中・世帯増への対応	量の重視から質の重視
住宅の実態	25 住宅不足340万戸 27 住宅不足316万戸 29 地方交付税制度 30 住宅不足272万戸		43 住宅難世帯360万戸 43 全国的に住宅数が世帯数を上回る 第一次オイルショック すべての都道府県で住宅数が世帯数を上回る 第二次オイルショック 公営住宅大量供給時代	
国の主要な住宅政策等の動向・公営住宅制度	25 住宅金融公庫法 26 公営住宅法	30 日本住宅公団法 34 公営住宅法改正 『収入超過者措置の導入・公営住宅の施策対』	41 住宅建設計画法 41 第一期五箇年計画 『一世帯一住宅の実現』 46 第二期五箇年計画 『一人一室規模の住宅建設』 44 公営住宅法改正 『建替規定の追加、用地費補助の廃止、家賃収入の導入』	51 第三期五箇年計画 『最低・平均居住水準目標の設定』 56 第四期五箇年計画 『住環境水準の設定』 56 住宅都市整備公団法 58 HOPE 計画 55 公営住宅法改正 『高齢者等の単身入』
県の主要な住宅政策等の動向		35 県営住宅管理条例の制定 39 市町村営住宅建設事業補助金要綱の制定 40 住宅数が世帯数を上回る 41 千葉ニュータウン着手	44 県都市公社(現まちづくり公社)設立 46 店舗併用県営住宅の建設 47 県営住宅管理を県都市公社(現まちづくり公社)に委託 47 成田ニュータウン着手 49 住宅建設利子補給事業補助金交付要綱の制定	50 県営住宅管理戸数が1万戸を超える 52 身体障害者向け住戸の併設 53 居住水準向上のための改善工事／増 HOPE計画策定の推進

注) 数字は制定等年次

年代	昭和60年代 ~ 平成6年 1985~ 昭和←   →平成	平成7年 ~ 平成16年 1995~
住宅政策の方向性	良質な住宅ストック形成多様性の対応	ストックの重視・市場重視
住宅の実態	<p>地価高騰／バブル</p> <p>大都市勤労者の持家取得の困難化</p> <p>中堅層賃貸住宅不足</p>	<p>7 阪神・淡路大震災</p> <p>バブル崩壊／地価の暴落</p>
国の主要な住宅政策等の動向・公営住宅制度	<p>56 第四期五箇年計画</p> <p>61 第五期五箇年計画 『誘導居住水準目標の設定』</p> <p>3 第六期五箇年計画 『誘導居住水準達成に向けた政策展開』</p> <p>58 HOPE 計</p> <p>62 シルバーハウジングプロジェクト</p> <p>61 地域特別賃貸住宅制度</p> <p>5 特定優良賃貸住宅法 『特定優良賃貸住宅制度』</p> <p>4 公共賃貸住宅十箇年計画</p> <p>6 住宅マスタープラン</p>	<p>8 第七期五箇年計画 『居住水準目標達成に向けた施策展開』</p> <p>13 第八期五箇年計画 『ストック重視・市場重視』</p> <p>10 都市基盤整備公団法</p> <p>15 独立行政法人 都市再生機構法</p> <p>12 公営住宅ストック総合改善 事業制度創設</p> <p>8 公営住宅法改正 『一種・二種の廃止、買取借上方式の導入、家賃対策補助の導入』</p> <p>12 マンション管理適正化法</p> <p>14 マンション建替え円滑化法</p> <p>12 住宅の品質確保に関する法律 『住宅性能表示制度』</p> <p>10 高齢者向け優良賃貸住宅制度</p> <p>13 高齢者居住法 『高齢者円滑入居賃貸住宅登録制度』</p>
県の主要な住宅政策等の動向	<p>HOPE計画策定の推進</p> <p>3 パリアフリー仕様の標準化</p> <p>5 建替促進計画の策定</p> <p>3 地域特別賃貸住宅・特定優良賃貸住宅</p>	<p>9 住宅マスタープランの策定</p> <p>13 住宅マスタープランの改定 『安心・ゆとり・環境』</p> <p>12 ストック総合活用計画の策定</p> <p>9 シルバーハウジングプロジェクト</p> <p>14 トータルリモデルの実施</p> <p>14 高齢者向け優良賃貸住宅</p>

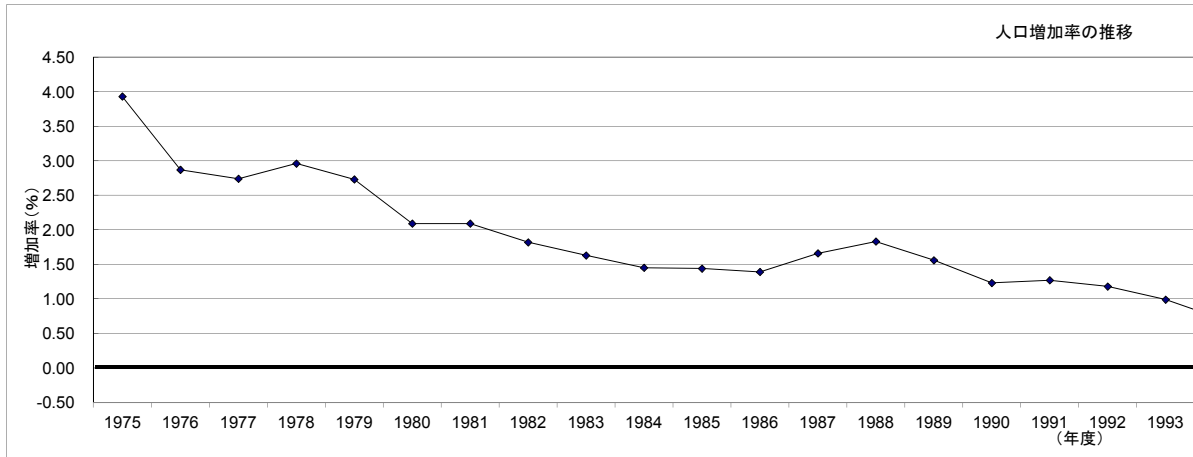


注) 数字は制定等年次

## 2. 千葉県の住宅建設事業等の推移

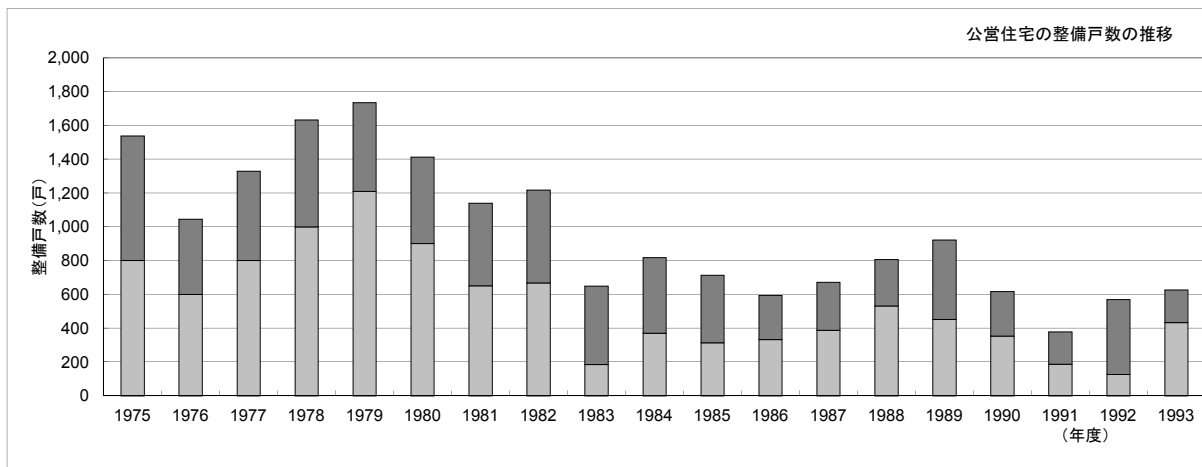
### 人口増加率

種別\年度	S.50			S.55					S.60				H.元			H.5			
	1975	1976	1977	1978	1979	1980	1981	1982	1983	1984	1985	1986	1987	1988	1989	1990	1991	1992	1993
増加率%	3.93	2.87	2.74	2.96	2.73	2.09	2.09	1.82	1.63	1.45	1.44	1.39	1.66	1.83	1.56	1.23	1.27	1.18	0.99

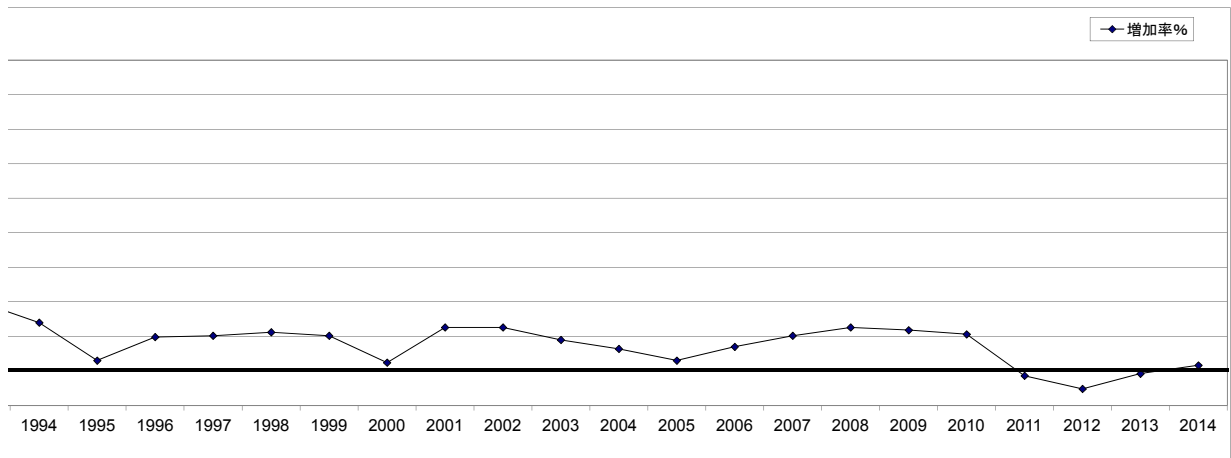


### 公営住宅の建設戸数

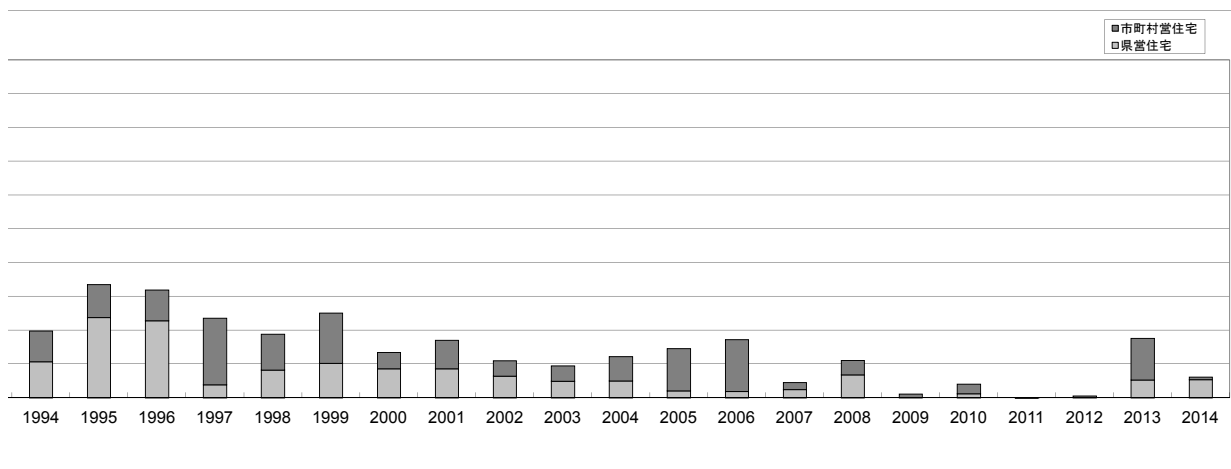
種別\年度	1975	1976	1977	1978	1979	1980	1981	1982	1983	1984	1985	1986	1987	1988	1989	1990	1991	1992	1993
県営住宅	800	600	800	1,000	1,210	900	650	668	184	371	314	332	387	532	451	354	187	126	433
市町村営住宅	738	445	529	633	524	512	490	550	464	447	399	262	284	275	471	262	191	443	194
合計	1,538	1,045	1,329	1,633	1,734	1,412	1,140	1,218	648	818	713	594	671	807	922	616	378	569	627



H.10					H.15					H.20					H.25	H.26				
1994	1995	1996	1997	1998	1999	2000	2001	2002	2003	2004	2005	2006	2007	2008	2009	2010	2011	2012	2013	2014
0.70	0.15	0.49	0.51	0.56	0.51	0.12	0.63	0.63	0.45	0.32	0.15	0.35	0.51	0.63	0.59	0.53	-0.07	-0.26	-0.04	0.08



1994	1995	1996	1997	1998	1999	2000	2001	2002	2003	2004	2005	2006	2007	2008	2009	2010	2011	2012	2013	2014
212	475	456	76	163	204	172	172	128	98	99	41	36	48	136	0	24	0	0	105	107
182	194	182	394	212	297	96	167	90	91	144	249	308	42	84	22	57	1	10	246	15
394	669	638	470	375	501	268	339	218	189	243	290	344	90	220	22	81	1	10	351	122



### 3. 千葉県の住宅建設五箇年計画の実績

#### (1) 第一期～第五期住宅建設五箇年計画実績表

区分		第一期（S41～45年度）			第二期（S46～50年度）			第三期（S51～55年度）		
		計画戸数	実績	達成率	計画戸数	実績	達成率	計画戸数	実績	達成率
公営住宅	公営住宅	8,500	7,777	91.5%	13,800	10,088	73.1%	10,000	7,277	72.8%
	改良住宅	1,000	264	26.4%	0	12	-	-	-	-
公社住宅		7,355	5,055	68.7%	9,000	7,150	79.4%	8,000	5,161	64.5%
公庫住宅		53,045	36,029	67.9%	60,000	69,467	115.8%	112,000	139,799	124.8%
公団住宅		46,600	48,957	105.1%	67,000	45,363	67.7%	50,000	18,467	36.9%
その他住宅		24,700	21,430	86.8%	20,000	16,839	84.2%	20,000	9,693	48.5%
公的(政府施策)住宅(計)		141,200	119,512	84.6%	169,800	148,919	87.7%	200,000	180,397	90.2%
民間自力建設住宅		209,800	235,200	112.1%	222,000	306,936	138.3%	200,000	221,870	110.9%
調整戸数		1,500	-	-	8,200	-	-	-	-	-
合計		352,500	354,712	101.1%	400,000	455,855	116.3%	400,000	402,267	100.6%

#### (2) 第六期住宅建設五箇年計画実績表（H3～7年度） (3) 第七期住宅建設五箇年計画実績表（H8～12年度）

区分	計画戸数	実績	達成率
公営住宅	5,600	6,691	119.5%
県営住宅	1,800	1,433	79.6%
市町村営住宅	2,200	1,561	71.0%
地域特別賃貸住宅	1,600	3,697	231.1%
改良住宅	200	0	0.0%
公庫住宅	134,800	140,285	104.1%
住宅供給公社	3,600	1,959	54.4%
公団住宅	15,600	12,168	78.0%
公的助成民間住宅	3,500	705	20.1%
その他住宅	11,180	2,378	21.3%
公的住宅(計)	170,880	162,227	94.9%
民間資金住宅	215,120	249,263	115.9%
総建設戸数	386,000	409,090	106.0%

(注)

- 1 地域特別賃貸住宅は平成5年度より特定優良賃貸住宅に変更。
- 2 公庫住宅、民間資金住宅、総建設戸数は、住宅着工統計による。

区分	計画戸数	実績	達成率
特定優良賃貸住宅	10,500	2,943	28.0%
高齢者向け優良賃貸住宅	200	0	0.0%
公営住宅	3,600	2,147	59.6%
県営住宅	1,750	963	55.0%
市町村営住宅	1,850	1,184	64.0%
住宅金融公庫融資住宅	134,300	125,929	93.8%
住宅供給公社住宅	2,300	584	25.4%
都市基盤整備公団住宅	7,650	3,939	51.5%
公的助成民間住宅	1,170	699	59.7%
その他の公的資金住宅	9,200	1,343	14.6%
公的資金住宅(計)	166,620	137,000	82.2%
民間資金による住宅	238,380	180,507	75.7%
総建設戸数	405,000	317,507	78.4%

(注)

- 1 特定優良賃貸住宅には、特定公共賃貸住宅、特定目的借上公共賃貸住宅を含む。
- 2 住宅金融公庫融資住宅には、特定優良賃貸住宅を含まない。
- 3 公的助成民間住宅は、特定賃貸住宅、農地所有者等賃貸住宅、市街地再開発による住宅、優良建築物等整備事業による住宅、住宅市街地総合整備事業による住宅等である。
- 4 その他の公的資金による住宅は、地方公共団体単独住宅、厚生年金住宅、公務員住宅等である。
- 5 高齢者向け優良賃貸住宅は、平成10年度に創設された。
- 6 公営住宅には、借上型を含む。また、12年度市町村営住宅に改良住宅等4戸を含む。

(単位:戸)

第四期 (S56～60年度)			第五期 (S61～H2年度)		
計画戸数	実績	達成率	計画戸数	実績	達成率
7,100	4,727	66.6%	5,600	3,745	66.9%
50	-	-	50	-	-
8,500	3,697	43.5%	9,000	4,252	47.2%
128,300	114,844	89.5%	103,500	112,039	108.3%
40,000	5,835	14.6%	12,900	8,449	65.5%
16,050	4,772	29.7%	6,950	4,602	66.2%
200,000	133,875	66.9%	138,000	133,087	96.4%
160,000	156,161	97.6%	147,000	319,739	217.5%
-	-	-	-	-	-
360,000	290,036	80.6%	285,000	452,826	158.9%

## (4) 第八期住宅建設五箇年計画実績表 (H13～17年度)

区分	計画戸数		実績		達成率	
	建設 (新規・建替)	増改築	建設 (新規・建替)	増改築	建設 (新規・建替)	増改築
特定優良賃貸住宅	8,400	(150)	630	(0)	7.5%	0.0%
高齢者向け優良賃貸住宅	2,500	(2,475)	52	(1,981)	2.1%	80.0%
公営住宅	3,000	(950)	1,609	(578)	53.6%	60.8%
県営住宅	1,000	(650)	538	(411)	53.8%	63.2%
市町村営住宅	2,000	(300)	1,071	(167)	53.6%	55.7%
改良住宅	110	(150)	0	(85)	0.0%	56.7%
住宅金融公庫融資住宅	125,900	(12,800)	67,915	-	53.9%	-
住宅供給公社住宅	2,300	(200)	68	(48)	3.0%	24.0%
都市基盤整備公団住宅	2,300	(2,600)	2,052	(2,665)	89.2%	102.5%
公的助成民間住宅	2,160	(0)	547	(0)	25.3%	-
その他の公的資金住宅	5,900	(625)	706	(78)	12.0%	12.5%
公的資金住宅(計)	150,270	(19,750)	73,511	-	48.9%	-
民間資金による住宅	230,730	(220,250)	221,682	-	96.1%	-
総建設戸数	381,000	(240,000)	295,193	-	77.5%	-

(注)

- 1 特定優良賃貸住宅には、特定公共賃貸住宅、特定目的借上公共賃貸住宅を含む。
- 2 住宅金融公庫融資住宅には、特定優良賃貸住宅を含まない。
- 3 公的助成民間住宅は、特定賃貸住宅、農地所有者等賃貸住宅、市街地再開発による住宅、優良建築物等整備事業による住宅、住宅市街地総合整備事業による住宅等である。
- 4 その他の公的資金による住宅は、地方公共団体単独住宅、厚生年金住宅、雇用促進住宅、公務員住宅等である。
- 5 建設の戸数には、増改築を含まない。
- 6 増改築件数は、加齢に伴う身体機能の低下等に対応した改修工事件数を含む。
- 7 住宅金融公庫、公的資金住宅、民間資金による住宅及び総建設戸数の増改築件数は、加齢に伴う身体機能の低下等に対応した改修工事件数の補足ができないため未記入としている。



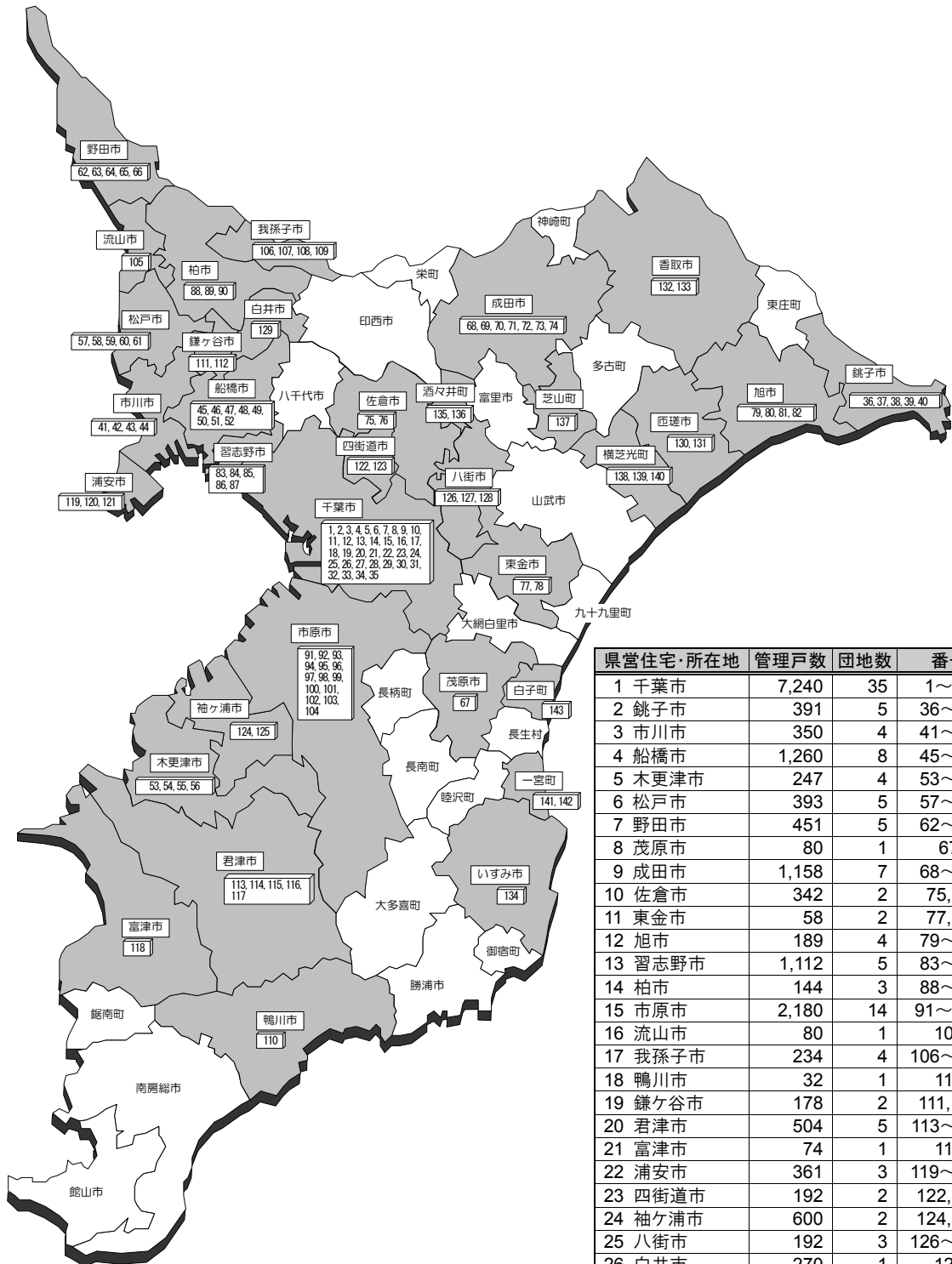
#### 4. 千葉県住宅地区改良事業等年度別実績表

(単位:戸)

建設年数	建設戸数	県			千葉市			習志野市			柏市			銚子市			浦安市			四街道市			酒々井町										
		団地名	戸数	計	団地名	戸数	計	団地名	戸数	計	団地名	戸数	計	団地名	戸数	計	団地名	戸数	計	団地名	戸数	計	団地名	戸数	計								
35	118	轟	20	76	今井第一	24	42																										
		国府台	56		今井第二	18																											
36	220	轟	48	128	今井第一	56	92																										
		国府台	80		今井第二	36																											
37	312	轟	24	150	今井第一	96	114	東習志野	48	48																							
		胡録台	72		今井第二	18																											
		平和	54																														
38	352	国府台	48	204	今井第一	88	124	泉町	24	24																							
		二宮	42		今井第二	36																											
		平和	114																														
39	335	二宮	42	126	今井第一	128	137	泉町	48	48	高野台	24	24																				
		平和	36		今井第二	9																											
		住吉	48																														
40	66	住吉	18	18							高野台	24	24								春日	24	24										
41	48										高野台	24	24								春日	24	24										
42	88	南本町	40	40							高野台	24	24								春日	24	24										
43	123	南本町	75	75											川口町	48	48																
49	12				小仲台	12	12																										
52	16																						(小集落)	16	16								
元	6																																
7	144	平和	144	144																													
計	1840	轟	92	961	今井第一	392	521	東習志野	48	120	高野台	96	96	川口町	48	48	猫実第3 (コミ住)	6	6	春日	72	72				16							
		国府台	184		今井第二	117		泉町	72																								
		胡録台	72		小仲台	12																											
		平和	348																														
		二宮	84																														
		住吉	66																														
		南本町	115																														

## 5. 県営住宅分布図（平成27年3月31日現在）

番号……次頁以降の県営住宅一覧の団地番号と一致する



県営住宅・所在地	管理戸数	団地数	番号
1 千葉市	7,240	35	1～35
2 銚子市	391	5	36～40
3 市川市	350	4	41～44
4 船橋市	1,260	8	45～52
5 木更津市	247	4	53～56
6 松戸市	393	5	57～61
7 野田市	451	5	62～66
8 茂原市	80	1	67
9 成田市	1,158	7	68～74
10 佐倉市	342	2	75,76
11 東金市	58	2	77,78
12 旭市	189	4	79～82
13 習志野市	1,112	5	83～87
14 柏市	144	3	88～90
15 市原市	2,180	14	91～104
16 流山市	80	1	105
17 我孫子市	234	4	106～109
18 鴨川市	32	1	110
19 鎌ヶ谷市	178	2	111,112
20 君津市	504	5	113～117
21 富津市	74	1	118
22 浦安市	361	3	119～121
23 四街道市	192	2	122,123
24 袖ヶ浦市	600	2	124,125
25 八街市	192	3	126～128
26 白井市	270	1	129
27 匝瑳市	68	2	130,131
28 香取市	97	2	132,133
29 いすみ市	50	1	134
30 酒々井町	350	2	135,136
31 芝山町	82	1	137
32 横芝光町	198	3	138～140
33 一宮町	140	2	141,142
34 白子町	52	1	143
合計	19,349	143	

6. 千葉県県営住宅一覽

平成27年3月31日現在

市町村	図面番号	団地	所在地	総戸数	建設年度(着工)	入居年月	種別・構造別管理戸数										エレベーター	公営 間取り	改良・特賞 間取り	浴槽 釜	交通経路		
							木造	準耐二階建		中層耐火			高層	小計									
								公営	改良	公営	改良	その他		公営	公営	改良						その他	
1 千葉市計				7,240	計			313		5,365			1,562	7,240									
千 葉 市	1	松波	中央区松波2-24-3 2-24-4	125	(小計)								(125)	(125)				6 6.9 6.4.5 6.4.9 6.4.5,4.5 6.6.9 6.5.7 6.6.1,5.6 6.5.8,5.5 7.3.5.7	有	JR 西千葉駅から徒歩5分			
					H14	H17 03																	
					H17	H19 10																	
	2	作草部	稲毛区作草部 1-20 1-21-1 1-22-1 1-23	212	(小計)					(41)				(171)	(212)				6.5.5 6.5.5 6.6 6.7 6.5.4 6.6.4 6.5.5,4 6 6.5.6 6.5.2 6.4,9,5.6	有	JR 千葉駅から千葉都市モノレール作草部駅下車徒歩5分		
					H7	H9 12																	
					H10	H12 10					41												
					H13	H15 10																	
					H16	H18 10																	
	3	園生	稲毛区園生町450	132	(小計)					(132)				(132)					6 6.5.8 6.6.4,4.1 6.5.4.6 6.6.4.1	有	JR 千葉駅から千葉都市モノレールスポーツセンター前駅下車徒歩5分		
					H12	H14 09					88												
					H14	H16 04						44											
	4	弥生	稲毛区弥生町4-27	55	(小計)								(55)	(55)					6 6.5 6.5,4.5	有	JR 西千葉駅から徒歩7分		
					H13	H15 09																	
	5	轟	稲毛区轟町1-13-2	102	(小計)								(102)	(102)					6 6.5 6.5.5 6.5.2 6.5.5.1	有	JR 西千葉駅から徒歩10分		
					H13	H15 10																	
					H16	H18 10																	
	6	幕張	花見川区幕張町 1-7704-1 2-7703 2-7704-2	444	(小計)					(444)				(444)						6.4.5 6.4.5,3 6.6	無	JR 海浜幕張駅から徒歩15分 JR 幕張駅から徒歩20分	
					S42	S43 05					40												
					S43	S44 04						136											
					S44	S45 04						154											
					S45	S46 04						114											
	7	海浜幕張	美浜区幕張西 2-2,2-3	360	(小計)					(360)				(360)					6.4.5 6.4.5,3	無	JR 幕張本郷駅からバス3分幕張2丁目下車徒歩2分 JR 海浜幕張駅からバス12分幕張2丁目下車徒歩2分		
					S47	S48 06					360												
	8	幕張東	美浜区幕張西3-2	288	(小計)					(288)				(288)					6.4.5,3 6.6,4.5	無	JR 幕張本郷駅からバス5分幕張中学校下車徒歩2分 JR 海浜幕張駅からバス10分幕張西中学校下車徒歩2分		
S48					S50 07					232													
S49					S50 12						56												

市町村	図面番号	団地	所在地	総戸数	建設年度(着工)	入居年月	種別・構造別管理戸数										エレベーター	公営 間取り	改良・特 間取り	浴 槽 金	交通経路	
							木 造	準耐二階建		中層耐火			高層	小計								
								公営	改良	公営	改良	その他	公営	公営	改良	その他						
千葉市	9	海浜検見川	美浜区真砂5-22	180	(小計)						(180)						6,4,5,3	無	JR 検見川浜駅からバス4分5丁目19街区下車徒歩2分 JR 新検見川駅からバス4分5丁目19街区下車徒歩2分			
					S47	S48 04									180						180	
	10	検見川	美浜区磯辺4-17	330	(小計)							(330)					6,4,5,4,5 6,6,4,5	無	JR 新検見川駅からバス8分磯辺中央下車徒歩5分 JR 検見川浜駅から徒歩7分			
					S52	S53 05									300						300	
					S53	S53 10									30						30	
	11	幸町	美浜区幸町 1-12-1 1-13	108	(小計)							(108)					6,4,5,3 6,6,4,5	無	JR 千葉みなと駅から徒歩10分			
					S45	S46 04									90						90	
					S55	S56 09									18						18	
	12	幸町東	美浜区幸町1-9	150	(小計)							(150)				6,4,5,3	無	JR 千葉みなと駅から徒歩10分				
					S46	S47 03									150						150	
	13	高浜第1	美浜区高浜1-12	88	(小計)							(88)				6,4,5,3 6,6,4,5	無	JR 稲毛駅からバス10分高浜消防署下車徒歩2分 JR 稲毛海岸駅からバス5分高浜消防署下車徒歩2分				
					S48	S50 07									88						88	
	14	高浜第2	美浜区高浜1-9	188	(小計)							(188)				6,4,5,3 6,6,4,5	無	JR 稲毛駅からバス10分高浜消防署下車徒歩3分 JR 稲毛海岸駅からバス5分高浜消防署下車徒歩3分				
					S48	S50 07									188						188	
	15	高浜第3	美浜区高浜1-15	240	(小計)							(240)				6,4,5,3	無	JR 稲毛駅からバス11分稲毛高校下車徒歩1分 JR 稲毛海岸駅からバス5分稲毛高校下車徒歩1分				
					S48	S50 09									240						240	
	16	みつわ台	若葉区みつわ台 2-15-4,2-15-5 2-15-13 2-16-15,2-22-6	96	(小計)							(96)				6,6,4,5	無	JR 千葉駅から千葉都市モルレルみつわ台駅下車徒歩10分				
					S54	S56 04									96						96	
17	仁戸名	中央区仁戸名町 485-2 483-2	39	(小計)							(39)				6,6,6	無	JR 千葉駅から中央バス下総療養所行バス20分千葉東病院下車徒歩3分					
				S57	S59 10									12						12		
				S59	S61 09									27						27		
18	小倉	若葉区小倉台 4-2~4-5 5-3	432	(小計)								(432)			6,5,5 6,6,4 6,6,3 6,4,5,4,5 6,6 6,8 6,7,5	無	JR 千葉駅から千葉都市モルレル小倉台駅下車徒歩5分					
				S38										72						72		
				S39										72						72		
				S40										112						112		
				H6										80						80		
				H8										96						96		

市町村	図面番号	団地	所在地	総戸数	建設年度(着工)	入居年月	種別・構造別管理戸数										エレベーター	公営 間取り	改良・特 間取り	浴 槽 釜	交通経路				
							木 造	準耐二階建		中層耐火			高層	小計											
								公営	改良	公営	改良	その他		公営	公営	改良						その他			
1 千 葉 市	19	千城台北	若葉区千城台北2-19	312	(小計)						(312)								6.4.5.3 6.6 6.6.6 6.4.5 6.6.5 6.6.4.5	無	JR 千葉駅から千葉都市モ ルルール 千城台駅下車徒歩5分				
					S41	S42 05																			
					S42	S43 03																			
					H3	H5 07																			
					H5	H7 05																			
	20	千城台西	若葉区千城台西 3-10 3-11 3-12	392	(小計)							(392)								6.6 6.6.6 6.6.6.6 6.6.4.5 6.6.6.4.5 8.6.5 6.6.5 8.7	有	JR 千葉駅から千葉都市モ ルルール 千城台駅下車徒歩15分			
					H5	H7 06																			
					H5	H8 02																			
					H7	H10 02																			
					H9	H11 11																			
					H10	H12 04																			
	21	千城台東第1	若葉区千城台東 2-12 2-13 2-14	313	(小計)							(313)							5.3 6.3	無	JR 千葉駅から千葉都市モ ルルール 千城台駅下車徒歩15分				
S46					S47 07																				
S47					S48 08																				
22	千城台東第2	若葉区千城台東4-1	410	(小計)							(410)							6.4.5.3	無	JR 千葉駅から千葉都市モ ルルール 千城台駅下車徒歩20分					
				S46	S47 03																				
23	千城台東第3	若葉区千城台東1-26	82	(小計)							(82)							6.4.5.3	無	JR 千葉駅から千葉都市モ ルルール 千城台駅下車徒歩15分					
				S48	S49 12																				
24	千城台南	若葉区千城台南4-3	55	(小計)							(55)							6.4.5.3	無	JR 千葉駅から千葉都市モ ルルール 千城台駅下車徒歩20分					
				S48	S49 12																				
25	祐光	中央区祐光2-3	166	(小計)							(166)	(166)						6.6.4.5 6.5 8.5.7	無	JR 東千葉駅から徒歩5分					
				S53	S55 08																				
				H12	H14 05																	有			
26	貝塚	若葉区貝塚町407	40	(小計)							(40)							6.6.4.5 6.6.6	無	JR 千葉駅からバス10分都 町下車徒歩3分					
				S55	S58 11																				
27	桜木	若葉区桜木2-28	72	(小計)							(72)							6.6.4.5 6.6.6	無	JR 千葉駅からバス 15分ほおしる台 經由千城台車庫 行加曾利中学校 入口下車徒歩5分					
				S57	S59 12																				

市町村	図面番号	団地	所在地	総戸数	建設年度(着工)	入居年月	種別・構造別管理戸数										エレベーター	公営 間取り	改良・特 間取り	浴 槽 金	交通経路						
							木 造	準耐二階建		中層耐火			高層	小計													
								公営	改良	公営	改良	その他	公営	公営	改良	その他											
1 千 葉 市	28	桜木第2	若葉区桜木2-22	114	(小計)						(114)							6,6,6	無	JR 千葉駅からバス15分ほおじる台經由千城台車庫行加曾利中学校入口下車徒歩5分							
					S59	S61 04																	114				
	29	桜木第3	若葉区桜木2-23	228	(小計)							(228)						6,6,4,5,4,5 6,6,4,5 8,4,5,4,5 6,6,6 8,6 8,4,5 6,4,5,4,5	無	JR 千葉駅からバス15分ほおじる台經由千城台車庫行加曾利中学校入口下車徒歩5分							
					S61	S63 04																	144				
					S62	S63 11															84						
	30	天台	稲毛区天台2-2	24	(小計)							(24)						6,6,6	無	JR 千葉駅から千葉都市モノレール天台駅下車徒歩5分							
					S57	S60 05																	24				
	31	東寺山	若葉区東寺山町755	370	(小計)										(370)	(370)		有 6,6,4,5 8,6,4,5	無	JR 千葉駅からみつわ台車庫行バス10分東寺山町下車徒歩6分							
					S59	S63 04																	180	180			
					S60	S63 04																		190	190		
32	生実	緑区おゆみ野1丁目25-2	438	(小計)							(366)				(72)	(438)	6,4,5 8,6 6,6 6,6,4 6,4,5,5 6,4,5,4 6,6,5 6,6,6 6,6,4,5 6,6,7,5	無	JR 鎌取駅から徒歩20分 京成千原線学園前から徒歩7分								
				S62	H1 06																		156	156			
				S63	H2 04																			90	90		
				H1	H3 08																				66	66	
				H2	H3 11																					18	18
				H2	H5 07																		有			72	72
				H4	H5 12																					36	36
33	千葉寺	中央区千葉寺町876	454	(小計)							(70)				(384)	(454)	有 6 6,4,5 6,6,7,5 6,6,4,5 6,6 6,7,5 6,6,6,4,5 6,6,6 6,4,5,7,5	無	京成千原線千葉寺駅から徒歩3分								
				S63	H4 05																			152	152		
				H1	H4 10																				232	232	
				H2	H4 10																				70	70	
34	東寺山第2	若葉区東寺山町770-1	84	(小計)							(84)				(84)	6,6 6,6,4,5 6,6,6 6,4,5,4,5	無	JR 千葉駅からみつわ台車庫行バス10分東寺山町下車徒歩6分									
				H2	H4 10																	84	84				
35	千葉寺第2	中央区千葉寺町868-1	117	(小計)											(117)	(117)	有 6,6 6,4,5,5 6,6,5 6,4,5,6	有	京成千原線千葉寺駅から徒歩3分								
				H3	H6 03																		117	117			

市町村	図面番号	団地	所在地	総戸数	建設年度(着工)	入居年月	種別・構造別管理戸数										エレベーター	公営 間取り	改良・特 賃 間取り	浴 槽 釜	交通経路
							木 造	準耐二階建		中層耐火			高層	小計							
								公営	改良	公営	改良	その他		公営	公営	改良					
2 銚 子 市	2 銚子市計			391	計			48		343					391						
	36	大谷津	春日町1076-2	140	(小計)					(140)					(140)					JR 銚子駅からバス10分三崎停留所下車徒歩20分	
					S51	S53 03 S53 04				140				140			6.4.5.4.5 6.6.4.5		無		
	37	豊里	豊里台3-1068-148	66	(小計)					(66)					(66)					JR 下総豊里駅から徒歩18分	
					S57	S59 04				66				66			6.6.4.5		無		
	38	銚子松岸	長塚町5-801-4	18	(小計)					(18)					(18)					JR 松岸駅から徒歩2分	
					H4	H6 03				18				18			6.6.6 6.6.6.5		有		
	39	銚子本城	本城町6-1376-1	87	(小計)			(48)		(39)					(87)					JR 銚子駅から市立高校行バス17分本城団地入口下車徒歩6分	
					S44	S45 07				48				48			4.3 6.3 6.6		無		
					S45	S46 07						39			39						
40	銚子尾永井	春日町2555	80	(小計)					(80)					(80)					JR 銚子駅から市立高校行バス8分警察署下車徒歩5分		
				S46	S47 08				80				80			6.4.5.3		無			
3 市川市計			350	計				24	166	160				166	184						
3 市 川 市	41	国府台	国府台1-2	184	(小計)			(24)		(160)					(184)					京成国府台駅から徒歩15分	
					S35	S36 10				24			32		56			4.5.4.5.3 6.4.5 6.4.5.4.5		無	
					S36	S37 11							80		80						
					S38	S39 05						48			48						
	42	市川柏井	柏井町1-1603-1	60	(小計)					(60)					(60)				JR 武蔵野線船橋法典駅から徒歩10分		
					S54	S55 08								60							
43	市川大和田	大和田2-21	54	(小計)					(54)					(54)					JR 本八幡駅からバス7分一本松下車徒歩3分		
				S57	S60 04				54				54			6.6.4.5		無	JR 本八幡駅から徒歩20分		
44	市川柏井第2	柏井町1-2203	52	(小計)					(52)					(52)					JR 武蔵野線船橋法典駅から徒歩20分		
				H8	H11 03				52				52			4.5.6 6.6.4 6.6.5.4.5		有			
4 船橋市計			1,260 店舗8	計			14		915	199	特賃 22	110	1,039	199	特賃 22						
4 船 橋 市	45	海神	海神3-30	134	(小計)					(24)			(110)	(134)						東武野田線新船橋駅から徒歩2分	
					H15	H17 12								62	62			6.6.6 6.6 6.5 6.5.7 6.4.9.4.4 6		有	
					H19	H21								48	48			6.5.5 6.5.4.4.4 6.7.2 6.6.3 6.6.3.5.1		有	
					H22	H25 01				24					24						

市町村	図面番号	団地	所在地	総戸数	建設年度(着工)	入居年月	種別・構造別管理戸数										エレベーター	公営 間取り	改良・特 賃 間取り	浴 槽 釜	交通経路		
							木 造	準耐二階建		中層耐火			高層	小計									
								公営	改良	公営	改良	その他	公営	公営	改良	その他							
4 船 橋 市	46	二宮	薬円台4-10	228	(小計)					(144)	(84)				(144)	(84)	6.4.5 6.4.5.3	6.6.4.5	無	新京成習志野駅から徒歩5分			
					S38	S39 06															42	42	
					S39	S40 05																42	42
					S42	S43 05																72	72
					S43	S44 04																72	72
	47	南本町	南本町16,18,19	393 店舗8	(小計)					(278)	(115)				(278)	(115)	有 6.4.5 6.6	6.4.5	無	JR 船橋駅から徒歩20分			
					S42	S43 06															40	40	
					S43	S44 05																75	75
					S44	S45 09																140	140
					S45	S46 06																138	138
	48	八木が谷	咲が丘4-34	158	(小計)					(14)		(144)			(158)		6.4.5.4.5 6.6.4.5		無	新京成三咲駅から徒歩15分			
					S52	S54 04															14	96	110
S53					S54 03																48	48	
49	八木が谷 第2	八木が谷4-15	102	(小計)							(102)			(102)		6.6.4.5 6.6.4		有	新京成三咲駅から徒歩20分				
				H8	H11 04																102	102	
50	習志野台 八丁目	習志野台8-39	74	(小計)							(74)			(74)		6.6.4.5 6.6.6		無	JR 津田沼駅から千葉レインボークラスでJR 木下駅行30分車検場前下車徒歩8分 新京成バスで高津団地入口行25分車検場前下車徒歩6分				
				S60	S62 04																74	74	
51	大穴	大穴北2-6	90	(小計)							(90)			(90)		6.6.4.5 6.6.6		無	新京成高根公園駅からさつき台行バス6分さつき台梨園下車徒歩5分				
				S61	S63 03																90	90	
52	薬円台	薬円台3-22	81	(小計)							(59)			(59)		6.4.5.4.5 6.4.5 6.6.4.5 6.6 6.4.5,6.4.5	6.6.4.5 6.6 6.4.5	無	新京成習志野駅から徒歩20分				
				S62	H1 05																59	特賃 22	59
5 木更津市計				247	計						190	57		190	57								
5 木 更 津 市	住吉	高柳3-8	57	(小計)							(57)			(57)		6.4.5 6.4.5,4.5	無	JR 巖根駅からバス6分八幡神社前下車徒歩6分					
				S39	S40 05															48	48		
				S40	S41 03															9	9		
54	清見台	清川1-15	60	(小計)							(60)			(60)		6.4.5.3	無	JR 上総清川駅から徒歩5分					
				S49	S50 12															60	60		



市町村	図面番号	団地	所在地	総戸数	建設年度(着工)	入居年月	種別・構造別管理戸数								エレベーター	公営 間取り	改良・特 間取り	浴 槽 釜	交通経路		
							木 造	準耐二階建		中層耐火			高層	小計							
								公営	改良	公営	改良	その他	公営	公営						改良	その他
5 木更津市	55	桜井	桜井229	34	(小計)					(34)					6.6,4.5 6.6,6	無	JR 木更津駅からバス20分高津線桜井北町下車又は潮見線浜美橋4丁目下車徒歩4分				
					S56	S58 04													34		
56	真舟	真舟2-29	96	(小計)						(96)				6.6,4.5 6.6,6	無	JR 木更津駅からバス15分真舟線陣谷下車徒歩1分					
				S56	S58 06													96			
6 松戸市計				393	計					321	72										
6 松戸市	57	胡録台	胡録台無番地	72	(小計)										6.6,4.5 6.4,5	無	JR 松戸駅から徒歩15分				
					S37	S38 04														72	
	58	塚之越	松戸1393	27	(小計)						(27)			有 6.4 6.4,5 5.5,4.5	有	JR 松戸駅から徒歩5分					
					S44	S45 07													27		
	59	六高台	六高台3-145	60	(小計)						(60)			6.6,4.5	無	東武野田線六実駅から徒歩15分					
S54					S55 06													60			
60	松戸高柳	六高台7-121	98	(小計)						(98)			6.6,4.5 6.6,6	無	東武野田線六実駅から徒歩15分						
				S61	S63 04													98 (耐二含む)			
61	金ヶ作	金ヶ作222-1	136	(小計)						(136)			有 6.2 6.4,8 6.5,3,4,6 4.5,6,9,5,3 6.6,4,4,6	有	新京成線常盤平駅から徒歩10分						
				H20	H23 04													136			
7 野田市計				451	計					451											
7 野田市	62	野田山崎	山崎2703	60	(小計)					(60)			6.6,4.5	無	東武野田線運河駅から徒歩20分						
					S55	S57 04													60		
	63	野田山崎第2	山崎2651-4	60	(小計)						(60)			6.6,4.5	無	東武野田線運河駅から徒歩7分					
					S57	S60 04													60		
	64	野田柳沢	柳沢12-4	90	(小計)						(90)			6.6,4.5 6.6,6	無	東武野田線愛宕駅から徒歩6分					
S57					S59 12													90			
65	野田中野台	中野台254-1	150	(小計)						(150)			6.4,5 6.6 4.5,4.5,6 6.6,4.5 6.4,5,6,4.5 6.4,5,4.5,4.5	無	東武野田線野田市駅から徒歩15分						
				S62	H1 06													88			
				S63	H2 09													62			
66	野田花井	花井183-2	91	(小計)						(91)			6.6,4.4 6.6,7.4	有	東武野田線梅郷駅から徒歩15分						
				H5	H7 04													91			

市町村	図面番号	団地	所在地	総戸数	建設年度(着工)	入居年月	種別・構造別管理戸数										エレベーター	公営 間取り	改良・特 賃 間取り	浴 槽 釜	交通経路	
							木 造	準耐二階建		中層耐火			高層	小計								
								公営	改良	公営	改良	その他	公営	公営	改良	その他						
8 茂原市	8 茂原市計			80	計																	
	67	茂原上永吉	上永吉1041	80	(小計)															JR 茂原駅からバス15分三ヶ谷入口停留所下車徒歩5分		
					S55	S56 05																
9 成 田 市	9 成田市計			1,158	計																	
	68	成田第1	中台4-3	320	(小計)																JR 成田駅西口から中台吾妻循環線バス5分中台保育所下車徒歩2分	
					S46	S47 08																
					S47	S48 12																
	69	成田第2	加良部4-22	202	(小計)																	JR 成田駅西口からボンベルタ行バス5分新山小学校下車徒歩5分
					S48	S50 03																
					S49	S50 10																
	70	成田第3	加良部5-1-1	120	(小計)																	JR 成田駅西口からボンベルタ行バス5分新山小学校下車徒歩5分
					S47	S48 12																
					S48	S52 04																
71	成田第4	玉造3-1	230	(小計)																	JR 成田駅西口からバス15分吾妻神社下車徒歩2分	
				S54	S55 12																	
72	成田第5	玉造7-14	100	(小計)																	JR 成田駅西口からバス15分玉造7丁目下車徒歩3分	
				S55	S58 07																	
73	成田第6	橋賀台2-21-1	90	(小計)																	JR 成田駅西口からバス15分 NTT 前下車徒歩2分	
				S56	S58 04																	
74	三里塚	本城288-2	96	(小計)																	成田駅(JR・京成)からJRバス30分三里塚下車徒歩10分	
				S57	S59 04																	
10 佐 倉 市	10 佐倉市計			342																		
	75	堀の内	大蛇町433-2	42	(小計)																京成佐倉駅からバス10分京成酒々井駅行本町下車徒歩8分	
					S63	H2 09																
					H2	H4 04																
	76	佐倉石川	石川572-2	300	(小計)																	JR 佐倉駅からバス13分根郷下車徒歩3分
S50					S52 05																	

市町村	図面番号	団地	所在地	総戸数	建設年度(着工)	入居年月	種別・構造別管理戸数										エレベーター	公営 間取り	改良・特 間取り	浴 槽 釜	交通経路
							木 造	準耐二階建		中層耐火			高層	小計							
								公営	改良	公営	改良	その他	公営	公営	改良	その他					
11 東 金 市	11 東金市計			58	計		58						58								
	77	東金道庭	道庭580-1	31	(小計)		(31)						(31)		6.3 6.5,7,4	有	JR 東金駅からバス成東車庫行10分 公平農協下車徒歩2分				
					S45	S46 04	31					31									
78	東金求名	求名53-1	27	(小計)		(27)						(27)		6.3 4.5,5,5	有	JR 求名駅から徒歩5分					
				S46	S47 05	27					27										
12 旭 市	12 旭市計			189	計		51		102			36	189								
	79	旭	二の170	36	(小計)							(36)	(36)	有	6.5,5,5	有	JR 旭駅から徒歩13分				
					H6	H9 2					36	36									
	80	干 潟	米込2278	36	(小計)				(36)				(36)		6.4,5 6.6,4,5 6.6,5 6.4,5,4,5 5.5,5,5	無	JR 旭駅から小見川駅行バス20分 干潟役場入口下車徒歩15分				
					H1	H3 06			12			12									
					H2	H3 10			12			12									
					H4	H6 02			12			12									
81	海上後草	後草1839-2	51	(小計)		(51)						(51)		4.3 6.3 8.5,7,4 6.4,7,4	有	JR 飯岡駅から徒歩10分					
				S46	S47 04	12					12										
				S47	S48 02	21					21										
				S48	S49 03	18					18										
82	飯 岡	三川4105-5	66	(小計)				(66)				(66)		6.6,4,5	無	JR 飯岡駅からバス10分 旭市犬林下車徒歩5分					
				S57	S59 04			66			66										

市町村	図面番号	団地	所在地	総戸数	建設年度(着工)	入居年月	種別・構造別管理戸数								エレベーター	公営 間取り	改良・特 賃 間取り	浴 槽 釜	交通経路				
							木 造	準耐二階建		中層耐火			高層							小計			
								公営	改良	公営	改良	その他	公営	公営						改良	その他		
13 習 志	13	習志野市計		1,112	計				416		特公賃 2	550 改良 144	966	144	特公賃 2								
	83	実 初	東習志野 2-3 2-4 2-9 2-10 2-16 2-17	392	(小計)				(96)			(特公賃 2)	(294)	(390)		(特公賃 2)							
					H6	H8 11								76	76			有					
					H7	H9 08					46					46							
					H9	H12 03					27			特公賃 1		27		特公賃 1					
					H10	H12 09									42	42							
					H11	H13 04					23			特公賃 1		23		特公賃 1			6.7,5,4.5 6.5,8	有	京成実初駅 から徒歩15分
					H11	H13 09									44	44				6.4,5,4.5 6.6 6.6,6 6.6,5 6.7,5,5 6.4			
					H12	H14 05									24	24			有	6.4,4 6.4,2 6.4,7,4.5 6.6,6,2 6.4,5,4,7			
					H12	H14 09									36	36							
					H15	H17 07									36	36							
					H18	H20.04									36	36							
					13 野 市	84	大久保泉町2-3	224	(小計)				(40)				(184)	(224)					
H4	H6 06												36	36			有	6.5,6 6 6.4,5 6.5 6.7,4.5 6.6 6.6,6 6.6,4.5 6.6,6,4.5 6.5,5 6.4		京成大久保 駅から徒歩15 分			
H6	H8 07												36	36									
H8	H10 11												56	56									
H10	H12 10												56	56									
H11	H13 08									40				40									
H11	H13 08													40									
13 野 市	85	平 和 泉町3-1	216	(小計)							(72 改良 144)	(72)	(144)										
				H7	H9 10							改良 144		144		有	6 6.6 6.7,5 6.4,4	6.6 6.6,4.5	有	京成大久保 駅から徒歩15 分			
				H11	H13 09							72	72										
13 野 市	86	香 澄 香澄1-5	230	(小計)				(230)				(230)											
				S55	S57 03				150				150				6.6,4.5 6.6,6		無	JR 幕張本郷 駅からバス10 分 香澄公園 下車徒歩1分			
				S57	S60 04				10				10							無	JR 京葉線新 習志野駅から バス5分 香澄 公園 下車徒 歩1分		
				S58	S60 04				70				70										
13 野 市	87	実初大原 実初1-28	50	(小計)				(50)				(50)											
				S60	S62 04				50				50			6.6,6		無	京成実初駅 から徒歩10分				

市町村	図面番号	団地	所在地	総戸数	建設年度(着工)	入居年月	種別・構造別管理戸数										エレベーター	公営 間取り	改良・特 賃 間取り	浴 槽 釜	交通経路	
							木 造	準耐二階建		中層耐火			高層	小計								
								公営	改良	公営	改良	その他		公営	公営	改良						その他
14 柏市計				144	計																	
14 柏 市	88	柏中原	加賀2-29	30	(小計)					(30)										東武野田線 増尾駅から徒 歩10分		
					S53	S54 04				30				30								
	89	柏逆井	新逆井2-8	60	(小計)					(60)											新京成五香 駅からバス9 分小新山町 入口下車徒 歩3分	
					S54	S56 04				60				60								
	90	沼南高柳	高柳1430-2	54	(小計)					(54)												東武野田線 高柳駅から徒 歩7分
					S55	S58 10				54				54								
15 市原市計				2,180	計					14				78 特公賃 72	2,108		特公賃 72					
15 市 原 市	91	辰巳台東	辰巳台東2-9	170	(小計)					(170)										JR 八幡宿駅から 労災病院行バス 20分労災病院坂 下車徒歩2分		
					S49	S50 12				170				170								
	92	菊間第1	菊間2082	220	(小計)					(220)												JR 八幡宿駅 から菊間団地 行バス20分 菊間団地下 車徒歩1~10 分
					S49	S51 03				160				160								
					S50	S51 06				60				60								
	93	菊間第2	菊間2082	300	(小計)					(300)												JR 八幡宿駅 から菊間団地 行バス20分 菊間団地下 車徒歩1~10 分
					S50	S51 06				140				140								
					S51	S52 06				160				160								
	94	菊間第3	菊間2082	260	(小計)					(260)												JR 八幡宿駅 から菊間団地 行バス20分 菊間団地下 車徒歩1~10 分
					S52	S53 04				170				170								
					S53	S54 04				90				90								
	95	菊間第4	菊間2082	166	(小計)					(166)												JR 八幡宿駅 から菊間団地 行バス20分 菊間団地下 車徒歩1~10 分
					S52	S54 04				100				100								
					S53	S54 04				50				50								
S57					S60 04				16				16									
96	菊間第5	菊間2082	44	(小計)					(44)												JR 八幡宿駅から 菊間団地行バス 20分菊間団地下 車徒歩1~10分	
				S53	S54 06				44				44									
97	菊間第6	菊間2082	140	(小計)					(140)												JR 八幡宿駅から 菊間団地行バス 20分菊間団地下 車徒歩1~10分	
				S54	S55 07				140				140									

市町村	図面番号	団地	所在地	総戸数	建設年度(着工)	入居年月	種別・構造別管理戸数								エレベーター	公営 間取り	改良・特賃 間取り	浴槽 釜	交通経路			
							木造	準耐二階建		中層耐火			高層							小計		
								公営	改良	公営	改良	その他	公営	公営						改良	その他	
15市 原市	98	菊間第7	菊間2082	216	(小計)						(216)					6.6,4.5 6.6,6	無	JR 八幡宿駅から菊間団地 行バス20分 菊間団地地下 車徒歩1~10分				
					S54	S57 02									122						122	
					S55	S57 02									64						64	
					S56	S58 04									30						30	
	99	辰巳台西	辰巳台西4-1 4-3	158	(小計)							(14)				6.4,5,4.5 6.6,4.5	無	JR 八幡宿駅から 労災病院行バス12分 辰巳坂上下 車徒歩10分				
					S50	S51 09									144						144	
					S51	S52 06									14						14	
100	辰巳台西第2	辰巳台西3-3	80	(小計)							(80)				6.6,4.5	無	JR 八幡宿駅から 労災病院行バス 12分辰巳坂上下 車徒歩3分					
				S54	S56 04									80						80		
101	辰巳台西第3	辰巳台西1-8-7	90	(小計)							(90)				6.6,4.5 6.6,6	無	JR 八幡宿駅から 労災病院行バス 15分辰巳団地地下 車徒歩4分					
				S56	S58 04									90						90		
102	東五所	東五所23	96	(小計)							(96)				6.6,4.5	無	JR 八幡宿駅から 徒歩20分					
				S54	S56 06									96						96		
103	西五所	西五所18-1 18-5	90	(小計)							(90)				6.6,4.5	無	JR 八幡宿駅から 徒歩20分					
				S55	S56 09									90						90		
104	五所	五所1759-1	150	(小計)							(78 特公賃 72)				有 6.6 6.6,6 6.5,5.5 6.6,4.5 6.6,6 6.5,5	有	JR 八幡宿駅から 徒歩15分					
				H8	H11 04									78 特公賃 72						78 特公賃 72		
16 流山市計				80	計						80											
16 流山市	105	東初石	東初石3-128-1	80	(小計)						(80)				6.6,4.5	無	東武野田線 初石駅から 徒歩10分					
					S56	S58 07												80			80	
17 我孫子市計				234	計						4											
17 我孫子市	106	我孫子新木	新木1807	126	(小計)						(126)				6.6,4.5	有	JR 新木駅から 徒歩15分					
					S53	S54 08												126			126	
	107	岡発戸	岡発戸679-1	28	(小計)							(4)			6.6,4.5 6.6,6	無	JR 天王台駅から 湖北駅南 口行バス8分 新岡発戸下 車徒歩1分					
S56					S58 06									24						24		
108	湖北台	湖北台8-1-1 8-1-2	50	(小計)							(50)				6.6,4.5 6.6,6	無	JR 湖北駅から 徒歩3分					
				S59	S61 04									50						50		

市町村	図面番号	団地	所在地	総戸数	建設年度(着工)	入居年月	種別・構造別管理戸数								エレベーター	公営 間取り	改良・特 間取り	浴 槽 釜	交通経路		
							木 造	準耐二階建		中層耐火			高層	小計							
								公営	改良	公営	改良	その他	公営	公営						改良	その他
17 我孫子市	109	我孫子日秀	日秀132	30	(小計)					(30)					6,4,5,4,5	無	JR 湖北駅から徒歩30分				
					S49	S50 07												30			
18 鴨川市計				32	計					32											
18 鴨川市	110	大 日	八色1243-1	32	(小計)					(32)				6,6,4,5	無	JR 安房鴨川駅から亀山行バス15分根形下車徒歩5分					
					S54	S55 09												32			
19 鎌ヶ谷市計				178	計			10		168											
19 鎌ヶ谷市	111	初 富	東初富2-3	64	(小計)					(10)				6,6,4,5	無	新京成初富駅から徒歩15分					
					S54	S56 03												64			
19 鎌ヶ谷市	112	鎌ヶ谷井草	東鎌ヶ谷 3-25-1, 3-27-1, 3-26-25, 2-28-1 3-29-1, 3-28-2	114	(小計)					(114)				6,6,4,5 6,6,6	無	新京成鎌ヶ谷大仏駅から徒歩15分					
					S58	S61 04												114			
20 君津市計				504	計			80		424											
20 君 津 市	113	北 子 安	北子安1-16	176	(小計)					(176)				6,4,5,4,5 6,6,4,5	無	JR 君津駅から徒歩20分					
					S51	S52 07												176			
20 君 津 市	114	奎 師	奎師4-23 4-24 4-25	150	(小計)					(150)				6,6,4,5 6,6,6	無	JR 君津駅からバス7分奎師4丁目下車徒歩4分					
					S56	S58 04												150			
20 君 津 市	115	奎師第2	奎師3-13	48	(小計)					(48)				6,6,4 6,6,5 6,6,4,5	有	JR 君津駅からバス7分奎師4丁目下車徒歩8分					
					H7	H9 09												48			
20 君 津 市	116	久 留 里	久留里市場350-1	50	(小計)					(50)				6,6,4,5 6,6,6	無	JR 久留里駅から徒歩10分					
					S57	S59 04												50			
20 君 津 市	117	君津島崎	南子安4-3-30	80	(小計)					(80)				6,3	無	JR 君津駅から循環バス10分山王下下車徒歩3分					
					S44	S45 04	20											20			
					S45	S46 05	60														
21 富津市計				74	計					74											
21 富津市	118	富 津	千種新田1-2	74	(小計)					(74)				6,6,4,5	無	JR 大貫駅から徒歩18分					
					S55	S57 04												74			
22 浦安市計				361	計					154		207	361								
22 浦安市	119	浦安辰巳	猫夷1-7-18	44	(小計)					(44)				有 6,6	無	東西線浦安駅からバス7分浦安市役所下車徒歩5分					
					S46	S47 08												44			

市町村	図面番号	団地	所在地	総戸数	建設年度(着工)	入居年月	種別・構造別管理戸数										エレベーター	公営 間取り	改良・特 間取り	浴 槽 釜	交通経路		
							木 造	準耐二階建		中層耐火			高層	小計									
								公営	改良	公営	改良	その他	公営	公営	改良	その他							
22 浦安 市	120	浦安堀江	富士見3-9	60	(小計)						(60)							無	東西線浦安 駅からバス15 分富士見3丁 目下車徒歩1 分				
					S52	S53 05											6,6,4,5 6,4,5,4,5						
	121	浦安高洲	高洲2-6	257	(小計)							(50)							無	JR 新浦安駅 からバス8分 順天堂短大 前下車徒歩2 分			
					S63	H4 04											6,6 6,6,4,5 6,4,5,4,5 6,4,5 6,6,5 6,8,6						
				H1	H4 04											75	75						
					H2	H4 04																	
23 四街道市計				192	計																		
23 四街 道市	122	四街道	四街道1474-6	66	(小計)							(66)						有	JR 四街道駅 から徒歩10分				
					H2	H4 05											6,6 6,6,4,5 6,6,6 6,6,6,4,5						
					H4	H5 11														24	24		
123	四街道栗山	栗山345	126	(小計)								(126)						無	JR 四街道駅 から千葉内陸 バス千代田団 地行15分馬 洗下車徒歩 15分				
				S63	H2 09															6,6 6,4,5,6 6,6,5 6,6,6			
				H1	H3 08																		
24 袖ヶ浦市計				600	計																		
24 袖ヶ 浦市	124	蔵波	蔵波台1-18 2763-4	480	(小計)							(480)						無	JR 長浦駅か ら徒歩10分				
					S49	S50 12															6,4,5,4,5 6,6,4,5		
					S55	S57 12																	
125	長浦	長浦駅前6-2	120	(小計)								(120)						無	JR 長浦駅か ら徒歩12分				
				S51	S53 04															6,6,4,5			
25 八街市計				192	計																		
25 八街 市	126	八街	八街ほ950-1	60	(小計)							(60)						無	JR 八街駅か ら都賀駅行バ ス7分精米所 下車徒歩7分				
					S53	S54 05														6,6,4,5 6,4,5,4,5			
	127	八街第2	八街ほ252-2	48	(小計)								(48)					無	JR 八街駅か ら徒歩7分				
				S57	S59 04															6,6,4,5			
128	八街水川	八街ほ43-1	84	(小計)									(84)				有	JR 八街駅か ら徒歩10分					
				H5	H7 05															6,5,5 6,6,6			
26 白井市計				270	計																		
26 白井 市	129	白井	南山1-9	270	(小計)							(270)						無	北総鉄道白 井駅から徒歩 15分				
					S53	S54 08															6,4,5,4,5 6,6,4,5		



市町村	図面番号	団地	所在地	総戸数	建設年度(着工)	入居年月	種別・構造別管理戸数										エレベーター	公営 間取り	改良・特 賃 間取り	浴 槽 釜	交通経路
							木 造	準耐二階建		中層耐火			高層	小計							
								公営	改良	公営	改良	その他		公営	公営	改良					
27 匝瑳市計				68	計			68													
27 匝 瑳 市	130	八日市場	春海7413	40	(小計)			(40)								4.3 6.3 6.4,7,4	有	JR 干潟駅から 徒歩11分			
					S44	S45 04	20						20								
					S45	S46 04	20						20								
	131	野栄今泉	今泉7009	28	(小計)			(28)								4.3 6.3 6.4,4.7	有	JR 八日市場 駅から横芝駅 行バス15分 今泉浜下車 徒歩10分			
					S46	S47 04	19						19								
					S47	S48 03	9						9								
28 香取市計				97	計			47		50											
28 香 取 市	132	大 戸	大戸川1956-4	50	(小計)					(50)					6.6,4.5	無	JR 大戸駅 から徒歩3分				
					S51	S53 03							50								
	133	小見川	下飯田960-2	47	(小計)			(47)							6.3 6.4,7,3,25 6.4,7,5,4	有	JR 小見川 駅から徒歩1時 間(車で10 分)				
					S45	S46 04	42						42								
					S46	S47 05	5						5								
	29 いすみ市計				50	計					50										
29 い す み 市	134	大 原	大原7400-7	50	(小計)					(50)				6.6,4.5	無	JR 大原 駅から徒歩15 分					
					S54	S55 09							50								
30 酒々井町計				350	計					350											
30 酒 々 井 町	135	東酒々井	東酒々井 1-1 3-3	50	(小計)					(50)				6.4,5,4,5	無	JR 酒々井 駅から徒歩3 分					
					S49	S50 09						50									
	136	中央台	中央台3-1	300	(小計)						(300)				6.6,4.5	無	JR 酒々井 駅から徒歩3 分				
					S53	S54 08							110								
					S54	S55 08							90								
					S55	S56 05							100								
31 芝山町計				82	計			22		60											
31 芝 山 町	137	芝 山	新井田445-141	82	(小計)			(22)		(60)				6.3 6.4,5,3 6.6,6,4	無	JR 八街 駅からは こわ台車庫 行バス 40分管理 事務所 下車徒歩5 分					
					S46	S47 08	22						60								

市町村	図面番号	団地	所在地	総戸数	建設年度(着工)	入居年月	種別・構造別管理戸数										エレベーター	公営 間取り	改良・特 賃 間取り	浴 槽 釜	交通経路
							木 造	準耐二階建		中層耐火			高層	小計							
								公営	改良	公営	改良	その他	公営	公営	改良	その他					
32 横芝光町計				198	計			198						198							
32 横 芝 光 町	138	光	宮川1586	90	(小計)			(90)						(90)	4.3 6.3		無	JR 横芝駅から 柏田經由八 日市場行バス 10分 佐間内 下車徒歩5分			
					S44	S45 04	30					30									
					S45	S46 03	33					33									
					S46	S47 03	27					27									
	139	横芝栗山	栗山2876	30	(小計)			(30)						(30)	4.3 6.3		無	JR 横芝駅から 徒歩10分			
					S45	S46 04	30					30									
	140	横芝大島	横芝2305	78	(小計)			(78)						(78)	6.4.5 6.4.5.4.5 6.3	有	JR 横芝駅から 徒歩10分				
					S48	S49 04	5					5									
					S49	S50 04	27					27									
					S50	S51 06	46					46									
	33 一宮町計				140	計				56				84	140						
	33 一 宮 町	141	一宮	一宮4368	56	(小計)			(56)					(56)	6.6.4.5		無	JR 上総一宮 駅から徒歩13 分			
S56						S58 04			56			56									
142		一宮船頭給	船頭給237-1 238-1	84	(小計)							(84)	(84)	有 6.5.5.5.5		有	JR 上総一宮 駅から徒歩15 分				
					H7	H9 10					84	84									
34 白子町計				52	計			52					52								
34 白 子 町	143	白子五井	五井1700-8	52	(小計)			(52)					(52)	4.3 6.3		無	JR 茂原駅から 白子車庫行 バス20分 五 井納屋下車 徒歩3分				
					S44	S45 04	21					21									
					S45	S46 04	31					31									
合計				143団地	19,349			1,099	24	14,787	488	特賃 22 特公賃 2	2,711 改良 144 特公賃 72	18,597	656	特賃 22 特公賃 74					

(注)1. 低層:平屋建又は2階建

中層:地上3階建以上5階建以下

高層:地上6階建以上

耐火構造:主要構造部(柱、壁、床、屋根など)を鉄筋コンクリート造等の耐火構造としたもの

準耐火構造:主要構造部に鉄材などの不燃性の建築材料を用いたもの等

改良住宅:都市再開発に伴う地域住民の受け入れ住宅

特賃(地域特別賃貸住宅):中堅所得者等の良好な居住環境を維持するための賃貸住宅

特公賃(特定公共賃貸住宅):中堅所得者向けに、地方公共団体が、国の補助を受けて建設した住宅

(注) 2. 身体障害者向管理戸数一覧

市 町 村	団 地 名	車 椅 子 用	視 覚 障 害 用
千 葉 市	幕 張 東	2	0
千 葉 市	検 見 川	2	0
千 葉 市	高 浜 第 二	4	2
千 葉 市	貝 塚	0	2
千 葉 市	園 生	2	0
千 葉 市	作 草 部	2	0
千 葉 市	松 波	2	0
船 橋 市	海 神	6	0
木 更 津 市	桜 井	4	0
松 戸 市	金 ケ 作	6	0
習 志 野 市	実 叺	8	0
浦 安 市	浦 安 堀 江	2	0
合 計	1 2 団 地	40	4

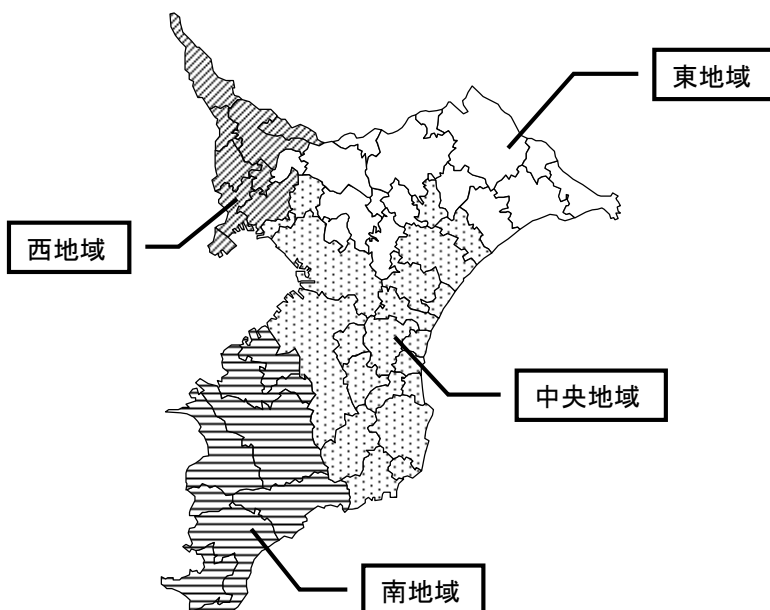
## 7. 地区別県営住宅の応募倍率の推移

(単位：倍)

地区	年度	平成 22 年度	平成 23 年度	平成 24 年度	平成 25 年度	平成 26 年度
	中央	13.2	7.6	10.6	9.0	7.9
西	32.1	20.1	22.2	18.9	18.6	
東	6.8	3.8	5.0	4.9	5.1	
南	8.0	5.3	5.9	3.5	3.5	
県全体	13.4	8.2	10.4	9.3	8.5	

(注) 1. 倍率は、各年度の平均値

2. 地域区分図



## 8. 市町村別住宅管理戸数一覽

平成27年3月31日現在

番号	事業主体名地区	県 営					市 町 村 営			総計
		公営	改良	地域特賃	特公賃	計	公営	改良等	計	
1	千葉市	7,240				7,240	6,309	416	6,725	13,965
2	銚子市	391				391	736	48	784	1,175
3	市川市	166	184			350	1,967		1,967	2,317
4	船橋市	1,039	199	22		1,260	1,367		1,367	2,627
5	館山市					0	263		263	263
6	木更津市	190	57			247	470		470	717
7	松戸市	321	72			393	1,581		1,581	1,974
8	野田市	451				451	498		498	949
9	茂原市	80				80	759		759	839
10	成田市	1,158				1,158	283		283	1,441
11	佐倉市	342				342	234		234	576
12	東金市	58				58	145		145	203
13	旭市	189				189	402		402	591
14	習志野市	966	144		2	1,112	446	120	566	1,678
15	柏市	144				144	713	96	809	953
16	勝浦市					0	187		187	187
17	市原市	2,108			72	2,180	901		901	3,081
18	流山市	80				80	483		483	563
19	八千代市					0	70		70	70
20	我孫子市	234				234	295	11	306	540
21	鴨川市	32				32	154		154	186
22	鎌ヶ谷市	178				178	146		146	324
23	君津市	504				504	117		117	621
24	富津市	74				74	178		178	252
25	浦安市	361				361	162		162	523
26	四街道市	192				192	181	72	253	445
27	袖ヶ浦市	600				600	88		88	688
28	八街市	192				192	441		441	633
29	印西市					0			0	0
30	白井市	270				270			0	270
31	富里市					0			0	0
32	南房総市					0	135		135	135
33	匝瑳市	68				68	231		231	299
34	香取市	97				97	310		310	407
35	山武市					0	153		153	153

番号	事業主体名	県 営					市 町 村 営			総計
		公営	改良	地域特賃	特公賃	計	公営	改良等	計	
36	いすみ市	50				50	242		242	292
37	大網白里市					0	77		77	77
38	酒々井町	350				350	4	16	20	370
39	栄町					0			0	0
40	神崎町					0	20		20	20
41	多古町					0			0	0
42	東庄町					0			0	0
43	九十九里町					0	20		20	20
44	芝山町	82				82			0	82
45	横芝光町	198				198	92		92	290
46	一宮町	140				140	121		121	261
47	睦沢町					0	29		29	29
48	長生村					0	12		12	12
49	白子町	52				52	14		14	66
50	長柄町					0	163		163	163
51	長南町					0	81		81	81
52	大多喜町					0	103		103	103
53	御宿町					0	54		54	54
54	鋸南町					0	32		32	32
	計	18,597	656	22	74	19,349	21,469	779	22,248	41,597

※浦安市 従前居住者用賃貸住宅（コミュニティ住宅）10戸

## 9. 地区別市町村営住宅の応募倍率の推移

（単位：倍）

地区	年度					
	平成 21 年度	平成 22 年度	平成 23 年度	平成 24 年度	平成 25 年度	平成 26 年度
中央	20.3	16.3	10.0	10.2	6.4	4.5
西	10.0	15.2	14.3	12.0	9.9	6.8
東	2.6	2.8	2.6	2.2	2.3	2.1
南	1.9	1.4	1.5	1.7	2.1	1.4
県全体	13.7	13.7	9.8	9.2	7.1	5.1

（注） 1. 倍率は、各年度の平均値

2. 地域区分図は、『7.地区別県営住宅の応募倍率の推移』の（注）を参照

## 10. 公営住宅の年度別建設実績（過去10年間）

（単位：戸）

№	年度 事業主体	17	18	19	20	21	22	23	24	25	26
		1	千葉県	41	36	48	136	0	24	0	0
2	千葉市	19	117		25 (25)					111	
3	船橋市	40 (40)	59	40 (40)	58				10 (10)	75 (20)	15 (15)
4	松戸市						35 (35)				
5	野田市	64 (64)	30 (30)								
6	成田市					21	21				
7	佐倉市		36								
8	勝浦市	2	2	2	1	1	1	1			
9	市原市	49	64								
10	流山市	51 (51)									
11	浦安市	24 (24)									
12	旭市									33	
13	我孫子市									11	
14	香取市									16	
市町村計		249 (179)	308 (30)	42 (40)	84 (25)	22	57 (35)	1	10 (10)	246 (20)	15 (15)
全県合計		290 (179)	344 (30)	90 (40)	220 (25)	22	81 (35)	1	10 (10)	351 (20)	122 (15)

（注）1.戸数には特定公共賃貸住宅を含む

2.( )内は借上、又は買取の内数

3.数値は、着工ベースである。

1 1. 独立行政法人都市再生機構 建設地別管理戸数（賃貸住宅）

平成27年3月31日現在

建設地	管理戸数	団地数
千葉市中央区	466	4
千葉市花見川区	8,907	6
千葉市稲毛区	4,119	5
千葉市若葉区	300	1
千葉市美浜区	15,991	15
浦安市	3,165	7
市川市	2,365	5
船橋市	11,225	13
佐倉市	192	1
習志野市	5,590	6
八千代市	9,549	6
松戸市	11,839	14
柏市	5,362	9
流山市	180	1
我孫子市	2,421	1
鎌ヶ谷市	752	1
印西市	2,569	8
白井市	1,117	6
成田市	2,948	5
合計	89,057戸	114団地

## 12. 千葉県住宅供給公社団地一覧

平成27年3月31日現在

団地名	所在地	事業期間	戸数					交通経路
			分譲住宅	賃貸住宅	宅地分譲	その他住宅	計	
小倉	千葉市 若葉区小倉台	39～41	709	0	985	621	2,315	JR総武線千葉駅から京成バス
星久喜	中央区星久喜町	37～41	0	0	80	65	145	JR総武線千葉駅から千葉中央バス
稲毛	美浜区稲毛海岸	40～41	528	0	0	0	528	JR総武線稲毛駅から京成バス
大宮	若葉区大宮台	36～42	1,500	0	197	152	1,849	JR総武線千葉駅から千葉中央バス
こてはし	花見川区こてはし台	45～50	2,314	0	111	79	2,504	京成勝田台駅から京成バス
土気	緑区大木戸町	50～62	309	0	0	0	309	JR外房線土気駅から徒歩17分又はJR千葉駅から千葉中央バス
海浜ニュータウン	美浜区打瀬 他	48～	3,276	340	0	0	3,616	JR京葉線海浜幕張駅から徒歩15分
白旗台	中央区白旗	44	0	300	0	0	300	JR外房線蘇我駅下車徒歩11分
轟町	稲毛区轟町	46	0	32	0	0	32	JR総武線千葉駅からちばシティバス
こてはし横戸	花見川区横戸台	59～2	553	0	0	7	560	京成線勝田台駅から京成バス
	千葉市 計		9,189	672	1,373	924	12,158	
江戸川台	流山市江戸川台	31～40	1,198	0	845	180	2,223	東武野田線江戸川台駅徒歩1分
流山木地区	流山市木字膝丸他	23～	0	0	27	0	27	つくばエクスプレス・武蔵野線南流山駅徒歩5分～
	流山市 計		1,198	0	872	180	2,250	
鎌ヶ谷	鎌ヶ谷市初富	39～43	0	0	76	0	76	新京成線初富駅から徒歩8分
	鎌ヶ谷市 計		0	0	76	0	76	
若宮	市原市 若宮	45～53	1,496	0	347	77	1,920	JR内房線八幡宿駅から小湊バス
姉ヶ崎	青葉台	50～56	454	0	0	0	454	JR内房線姉ヶ崎駅から徒歩18分又は小湊バス
桜台	桜台	10～21	0	0	45	0	45	JR内房線姉ヶ崎駅から日東交通バス
国分寺台	国分寺台	11～14	30	0	4	0	34	JR内房線五井駅から小湊バス
	市原市 計		1,980	0	396	77	2,453	



団地名	所在地	事業期間	戸数					計	交通経路
			分譲住宅	賃貸住宅	宅地分譲	その他住宅			
千代田	四街道市 千代田	49～18	2,779	0	3	0	2,782	J R総武本線四街道駅から千葉内陸バス又は総武本線物井駅から徒歩20分	
バードヒル池花 (内黒田地区)	" 池花	2～	285	0	276	0	561	J R総武本線四街道駅から千葉内陸バス	
四街道駅前ビル	" 鹿渡	56	49	0	0	0	49	J R総武本線四街道駅から徒歩1分	
	四街道市 計		3,113	0	279	0	3,392		
成田ニュータウン	成田市 橋賀台他	45～	3,167	400	206	0	3,773	京成線成田駅又はJ R成田駅から千葉交通バス	
三里塚	" 本城他	58～	7	0	336	0	343	J R又は京成成田駅から千葉交通バス又はJ Rバス	
	成田市 計		3,174	400	542	0	4,116		
八幡台ニュータウン	木更津市八幡台	50～元	343	0	0	0	343	J R内房線木更津駅から日東交通バス	
	木更津市 計		343	0	0	0	343		
千葉ニュータウン	船橋市小室 他	52～	3,690	0	322	0	4,012	北総鉄道西白井、白井、小室、中央駅沿線他	
	船橋市 他計		3,690	0	322	0	4,012		
酒々井中央台	酒々井町中央台	55～12	187	0	0	0	187	J R成田線酒々井駅から徒歩又は京成線酒々井駅から徒歩19分	
	酒々井町 計		187	0	0	0	187		
海浜ニュータウン (京葉港地区)	習志野市秋津他	60～19	431	0	17	0	448	J R京葉線新習志野駅から徒歩5分	
	習志野市 計		431	0	17	0	448		
八千代台	八千代市 八千代台	31～33	229	0	123	762	1,114	京成線八千代台駅 徒歩1分	
八千代台東	" 八千代台東	39～40	72	0	556	66	694	京成線八千代台駅から京成バス	
八千代台西	" 八千代台西	42～43	328	0	29	70	427	京成線八千代台駅徒歩15分	
勝田台	" 勝田台	42～49	1,758	0	203	1,762	3,723	京成線勝田台駅 徒歩1分	
ゆりのき台	" ゆりのき台	3～13	22	0	0	0	22	東葉高速鉄道八千代中央駅から徒歩14分	
	八千代市 計		2,409	0	911	2,660	5,980		

団地名	所在地	事業期間	戸数					交通経路
			分譲住宅	賃貸住宅	宅地分譲	その他住宅	計	
茂原東部	茂原市 東部台	58～61	98	0	4	0	102	JR外房線茂原駅から小湊バス
茂原緑ヶ丘 ニュータウン	〃 緑ヶ丘	62～	781	0	687	0	1,468	JR外房線茂原駅から小湊バス
	茂原市 計		879	0	691	0	1,570	
柏	柏市中十余二他	60～62	194	0	0	0	194	JR柏駅から東武バス
	柏市 計		194	0	0	0	194	
藤治台	佐倉市藤治台	60～2	260	0	170	0	430	JR総武本線佐倉駅からちばグリーンバス
	佐倉市 計		260	0	170	0	430	
代宿けやき台	袖ヶ浦市代宿	3～24	51	0	46	0	97	JR内房線長浦駅から小湊バス
	袖ヶ浦市 計		51	0	46	0	97	
合 計			27,098	1,072	5,695	3,841	37,706	

### 13. 千葉県まちづくり公社団地分譲実績一覧

団地名	所在地	交通経路	構造	戸数(戸)	完成年度
千城台	千葉市	JR千葉駅 バス30分、 モノレール千城台駅徒歩10分他	戸建	595	昭和44～52
海浜N.T (幕張B地区)	千葉市	JR海浜幕張駅徒歩10分	中層	430	昭和46～59
			戸建	282	
海浜N.T (検見川地区)	千葉市	JR検見川浜駅徒歩10分他	中層	560	昭和46～58
			高層	400	
			戸建	1,062	
海浜N.T (稲毛地区)	千葉市	JR稲毛海岸駅徒歩10分他	戸建	200	昭和48,54,57
辰巳台	市原市	JR八幡宿駅 バス15分	低層	16	昭和50
成田N.T	成田市	JR成田駅 バス10分	戸建	408	昭和50～61 平成3
津田沼駅前	習志野市	JR津田沼駅 徒歩5分	高層	116	昭和51
佐倉市松ヶ丘	佐倉市	JR佐倉駅 バス7分 徒歩5分	戸建	96	昭和53
千葉N.T	船橋市	北総鉄道小室駅 徒歩7分	戸建	192	昭和53、62 平成元、5
千葉N.T	白井市	北総鉄道西白井駅 徒歩12分	戸建	54	平成2,3,4,6
		〃 白井駅 徒歩15分			
千葉N.T	印西市	北総鉄道千葉ニュータウン中央駅 バス10分 徒歩2分	戸建	6	平成3
千葉N.T	白井市	北総鉄道白井駅 徒歩15分	戸建	17	平成8
		〃 西白井駅 徒歩16分			
計				4,434	

※ 平成9年度より分譲業務は行っていません。

# 14. 千葉県特定優良賃貸住宅一覧

平成27年4月1日現在

団体名	所在地	管理戸数	管理開始年月	最寄り駅	管理者
ブリオール市川	市川市二俣1-3-15	35	平成7年8月	JR 線西船橋駅12分	住宅供給公社
マノワール大久保	習志野市本大久保5-2-3	42	平成7年8月	京成線大久保駅5分	住宅供給公社
グロリオール里見式番館	市川市日之出9-1	55	平成7年8月	東西線行徳駅15分	住宅供給公社
エスポワール薬園台	船橋市薬園台2-14-1	91	平成7年10月	新京成線薬園台駅13分	住宅供給公社
柏ビクトリーマンション	柏市豊四季226-8	50	平成7年12月	東武線豊四季駅13分	住宅供給公社
ベルグプレシャデス船橋	船橋市上山町1-156-1	49	平成7年12月	JR 線船橋法典駅5分	住宅供給公社
エレガント・セレーノ	八千代市高津1005-1	13	平成7年12月	京成線八千代台駅21分	JA 全農ちば
グランリーオ本八幡	市川市鬼高1-4-5	45	平成8年4月	JR 線本八幡駅16分	住宅供給公社
プレジオⅡ	柏市北柏2-20-6	14	平成8年4月	JR 線北柏駅6分	東葉産業
ブランシェ塚田	船橋市北本町2-43-1	84	平成8年4月	東武線塚田駅4分	住宅供給公社
ゴールドファイブ幸	市川市幸1-10-20	61	平成8年7月	東西線行徳駅20分	住宅供給公社
パストラル石井	市川市大野町3-1827-2	52	平成8年8月	JR 線市川大野駅3分	住宅供給公社
ガーデンハイツ真間	市川市真間5-4-3	15	平成8年8月	京成線市川真間駅13分	アービック
ブラウニー	柏市明原1-10-5	18	平成8年9月	JR 線柏駅7分	東葉産業
セントーサ西習志野Ⅰ・Ⅱ	船橋市西習志野1-13-12,13	14	平成8年12月	新京成線高根木戸駅3分	JA 全農ちば
ポポラレ八千代	八千代市大和田新田465-7	24	平成8年12月	東葉線八千代中央駅19分	JA 全農ちば
グレースレジデンス	松戸市河原塚111-1	114	平成8年12月	北総線東松戸駅16分	住宅供給公社
ベルレージュ船橋	船橋市夏見1-17-30	26	平成8年12月	JR 線船橋駅15分	住宅供給公社
ミレブローズ・サダヒロ	船橋市二子町492-1	42	平成8年12月	JR 線下総中山駅10分	住宅供給公社
ヴァン・ボヌール	船橋市東船橋1-29-10	9	平成8年12月	JR 線東船橋駅3分	スターツアメニティー
ヨーラパレス	浦安市北栄3-28-3	20	平成9年2月	東西線浦安駅6分	もとゆき
サングレース八千代	八千代市ゆりのき台1-24-1	54	平成9年4月	東葉線八千代中央駅3分	住宅供給公社
大新ヒルズ	松戸市馬橋2735-1	40	平成9年4月	JR 線馬橋駅7分	住宅供給公社
ヴァンドーム松戸	松戸市松戸新田303-1	50	平成9年4月	新京成線松戸新田駅7分	住宅供給公社
シャンヴェール柏	柏市豊町2-2-4	47	平成9年4月	JR 線南柏駅9分	住宅供給公社
フォレスト	我孫子市湖北台9-6-1	10	平成9年4月	JR 線湖北駅12分	東葉産業
ソレイユ	柏市西原1-7-1	5	平成9年4月	東武線江戸川台駅11分	東葉産業
南八幡三番館	市川市南八幡3-23-25	29	平成9年4月	JR 線本八幡駅6分	東急コミュニティー
スターリースカイ	浦安市富士見1-7-5	10	平成9年4月	東西線浦安駅バス8分	スターツアメニティー
アルカンシエル	八千代市大和田新田409-15	41	平成9年4月	東葉線八千代中央駅15分	長谷工ライフネット
KS ツイン・ボヌール	松戸市常盤平6-27-7	29	平成9年6月	新京成線五香駅11分	タイセイ・ハウジー
ピアー・エクセレント	松戸市常盤平7-29-1	24	平成9年6月	新京成線五香駅13分	タイセイ・ハウジー
ハーヴェストブレイス	市川市富浜2-10-8	8	平成9年7月	東西線行徳駅13分	スターツアメニティー
Dear.文月	八千代市大和田新田509-3	30	平成9年7月	東葉線八千代中央駅8分	JA 全農ちば
サンオリエント	市川市田尻4-4-17	32	平成9年8月	東西線原木中山駅4分	住宅供給公社
フェアール習志野	習志野市大久保1-4-16	40	平成9年8月	京成線大久保駅5分	住宅供給公社
エトワールハイム穴倉	船橋市薬園台5-15-1	56	平成9年10月	新京成線薬園台駅3分	住宅供給公社
ks シャンブル	船橋市北本町1-5-2	40	平成9年12月	東葉線東海神駅2分	住宅供給公社
グラシアス芝山	船橋市芝山1-29-8	25	平成10年2月	東葉線飯山満駅5分	タイセイ・ハウジー
ルミエール	松戸市馬橋2586-2	21	平成10年3月	JR 線馬橋駅7分	タイセイ・ハウジー
サンシティ二宮	船橋市二宮1-69-15	21	平成10年3月	東葉線飯山満駅10分	スターツアメニティー
フローラル市川	市川市田尻4-4-20	33	平成10年4月	東西線原木中山駅4分	住宅供給公社
ロアジール船橋	船橋市馬込町774-68	14	平成10年4月	東武線馬込沢駅5分	アービック
シャトーデザール平川	松戸市下矢切255	9	平成10年4月	北総線矢切駅6分	アービック
ヴィレッジ西山 No2	市川市新田3-19-1	17	平成10年4月	JR 線市川駅12分	アービック
フロイデ勝田台	八千代市下市場1-6-28,32	21	平成10年4月	京成線勝田台駅8分	タイセイ・ハウジー
ヴェルベデーレ西志津	佐倉市西志津4-20-14	24	平成10年4月	京成線志津駅10分	日本建商
八千代TYブラザ	八千代市富田1057	73	平成10年4月	東葉線八千代中央駅10分	フソウルファ
ピュールN	八千代市八千代台西7-8-17	17	平成10年4月	京成線八千代台駅6分	スターツアメニティー
エスポワール	流山市南流山1-20-4	15	平成10年4月	JR 線, TX 線南流山駅5分	スターツアメニティー
レフィナード大久保	習志野市本大久保1-2-13	16	平成10年4月	京成線大久保駅10分	スターツアメニティー
ラフィネ堀之内	市川市堀之内3-5-14	30	平成10年6月	北総線北国分駅4分	新日本建設
第2グラッドフォート	柏市若葉町3-3	11	平成10年6月	JR 線柏駅15分	JA 全農ちば
リパティールヒル壱番館	市川市堀之内3-16-29	21	平成10年6月	北総線北国分駅2分	アービック
シャトーエスポワール	市川市大和田4-19-15	17	平成10年6月	JR 線本八幡駅バス10分	アービック
ルーチェ緑が丘A棟	八千代市大和田新田950-1	32	平成10年7月	東葉線八千代緑が丘駅6分	JA 全農ちば
ディオラシス	市川市大野町3-1761-1	33	平成10年7月	JR 線市川大野駅7分	タイセイ・ハウジー
ソレイル・ルヴァン	市川市鬼高2-26-5	31	平成10年8月	JR 線下総中山駅6分	住宅供給公社
ハインス北柏	柏市北柏2-1-4	37	平成10年9月	JR 線北柏駅1分	住宅供給公社
キャピタルステート	流山市流山1-13	14	平成10年9月	流山電鉄流山駅3分	東葉産業
グラッドメゾン駿河台	船橋市駿河台1-33-5	17	平成10年12月	JR 線東船橋駅8分	JA 全農ちば
サン・ヴィーゼT・M	船橋市前原東2-1-3	12	平成10年12月	JR 線津田沼駅10分	スターツアメニティー
リパティールヒル弐番館	市川市堀之内3-17-28	18	平成11年3月	北総線北国分駅2分	アービック
グラッドヒルズ	船橋市山手3-6-9	12	平成11年3月	東武線新船橋駅10分	スターツアメニティー
フォンターナ鬼越	市川市鬼越2-2-12	20	平成11年4月	京成線鬼越駅6分	タイセイ・ハウジー
オーチャードハウス	流山市東初石3-111-28	39	平成11年4月	東武線初石駅3分	タイセイ・ハウジー
サンコート	流山市鱈ヶ崎13-2	30	平成11年4月	JR 線, TX 線南流山駅6分	サンビルド
ルーチェ緑が丘C棟	八千代市大和田新田946-2	6	平成11年4月	東葉線八千代緑が丘駅6分	JA 全農ちば
ルーチェ緑が丘B棟	八千代市大和田新田950-2	34	平成11年4月	東葉線八千代緑が丘駅6分	JA 全農ちば

団体名	所在地	管理戸数	管理開始年月	最寄り駅	管理者
サン・マール東船橋	船橋市東船橋3-15-12	10	平成11年4月	JR 線東船橋駅6分	スターツアメニティー
グレースⅠ	八千代市村上3877	19	平成11年4月	東葉線村上駅4分	スターツアメニティー
セレーノⅢ	浦安市富士見3-4-18	9	平成11年4月	東西線浦安駅24分	スターツアメニティー
セレブレイトⅠ	八千代市村上3831	20	平成11年4月	東葉線村上駅4分	スターツアメニティー
エル・モビック	浦安市堀江1-34-34	36	平成11年5月	東西線浦安駅14分	もとゆき
グレースコート志村	市川市妙典3-16-4	23	平成11年9月	東西線妙典駅3分	住宅供給公社
ウォーターリリーⅡ	市川市妙典2-16-5	9	平成11年9月	東西線妙典駅6分	住宅供給公社
ピアー・エクセレント3	松戸市常盤平7-15-1	24	平成11年10月	新京成線五香駅13分	タイセイ・ハウジー
フローラルマキノ	市川市新田3-21-3	45	平成11年12月	JR 線市川駅12分	アービック
バトラル	流山市南流山2-10-6	22	平成11年12月	JR 線, TX 線南流山駅5分	スターツアメニティー
クリサンテーム妙典	市川市妙典5-13-24	88	平成11年12月	東西線妙典駅9分	住宅供給公社
ウォーターリリーⅠ	市川市妙典2-10-8	14	平成11年12月	東西線妙典駅10分	住宅供給公社
ハイム海神南	船橋市海神町南1-1544-12	26	平成12年4月	JR 線西船橋駅16分	タイセイ・ハウジー
グレース市川	市川市国府台4-5-47	24	平成12年4月	北総線矢切駅8分	新日本建設
グランデ駿河台	船橋市駿河台2-10-41	17	平成12年4月	JR 線東船橋駅15分	タイセイ・ハウジー
サニーフォレスト藤原	船橋市藤原1-26-15,16	48	平成12年4月	JR 線船橋法典駅3分	住宅供給公社
ロアジール貝塚	船橋市前貝塚町634-1	13	平成12年4月	東武線塚田駅11分	アービック
ヴィラ・グラニッツ	柏市花野井420-1	14	平成12年4月	JR 線北柏駅バス8分	アービック
セザンつくし野	我孫子市つくし野7-15-4	15	平成12年4月	JR 線我孫子駅14分	日本建商
アレグリア芝山	船橋市芝山3-29-28	17	平成12年4月	東葉線飯山満駅8分	日本建商
セザン白山	我孫子市白山1-7-14	10	平成12年8月	JR 線我孫子駅12分	日本建商
サニーヒルズ	市川市妙典2-12-24	24	平成13年4月	東西線妙典駅10分	住宅供給公社
クリサンテーム妙典Ⅱ	市川市妙典4-10-28	54	平成13年4月	東西線妙典駅9分	住宅供給公社
あびたしおん仲村	松戸市稲台1-14-27	10	平成13年4月	新京成線みのり台駅3分	日本建商
ヴァンクール	船橋市東船橋4-18-1	10	平成13年4月	JR 線東船橋駅6分	スターツアメニティー
デセンシア柏	柏市あけぼの5-1-10	17	平成13年7月	JR 線柏駅9分	日本建商
ヒロチサト	船橋市山手2-8-6	18	平成13年9月	東武線新船橋駅14分	タイセイ・ハウジー
ラ・カーサ中山	船橋市本中山3-15-11	35	平成14年4月	JR 線下総中山駅3分	日本建商
フォンテーヌ芝山	船橋市芝山1-39-7	20	平成14年4月	東葉線飯山満駅8分	タイセイ・ハウジー
グリーンヒル・エデン	松戸市新作597-2	20	平成14年4月	JR 線北松戸駅12分	ヨシザキユニコン
サングリーン海道割	柏市柏221-1	14	平成14年4月	JR 線柏駅13分	日本建商
エスタシオン・カーナ	船橋市北本町1-18-13	29	平成14年4月	JR 線船橋駅10分	アービック
エスタシオン船橋	船橋市海神2-20-13	27	平成14年4月	東葉線東海神駅3分	日本建商
サンテあけぼの	柏市あけぼの5-1-11	10	平成14年6月	JR 線柏駅9分	日本建商
イースト・ウイング	船橋市東船橋2-14-18	24	平成14年12月	JR 線東船橋駅3分	新日本建設
マルジュ バルテ	松戸市中矢切602-2	20	平成14年12月	北総線矢切駅10分	新日本建設
ソレイユ華	船橋市前貝塚町535-1	25	平成15年4月	東武線塚田駅2分	日本建商
フレ ラヴィーヌ北本町	船橋市北本町2-29-19	23	平成15年4月	東武線塚田駅8分	日本建商
ラ・パルテンツァ	市川市市川南4-10-13	13	平成15年4月	JR 線市川駅12分	アービック
サニーフォレスト藤原参番館	船橋市藤原1-26-17	20	平成15年4月	JR 線船橋法典駅3分	住宅供給公社
ヴァーグ壱番館	松戸市西馬橋蔵元町107	17	平成15年4月	JR 線千代田線馬橋駅4分	ヨシザキユニコン
ポブラル東松戸	松戸市東松戸2-17-1	20	平成15年4月	JR 線, 北総線東松戸駅3分	ヨシザキユニコン
クレール バレ	市川市若宮3-1-4	20	平成15年4月	東西線JR線西船橋駅バス15分	アービック
メゾン・ヴェルデュール	市川市曾谷1-9-19	20	平成15年4月	JR 線本八幡駅バス16分	アービック
メゾン・エトワール	市川市宮久保2-24-18	21	平成15年4月	JR 線本八幡駅バス15分	アービック
ロアジール上山	船橋市上山町1-185-1	15	平成15年4月	JR 線船橋法典駅10分	アービック
ノーブル東松戸	松戸市東松戸2-9-6	18	平成15年4月	JR 線, 北総線東松戸駅10分	スターツアメニティー
ソフィア東松戸	松戸市東松戸2-11-2	11	平成15年4月	JR 線, 北総線東松戸駅9分	スターツアメニティー
クエスタ柏	柏市あけぼの3-6-43	21	平成15年6月	JR 線柏駅7分	日本建商
モラダ・アケボノ	柏市あけぼの5-5-35	10	平成15年7月	JR 線柏駅10分	日本建商
合計	119団地	3,227戸			

15. 特定優良賃貸住宅管理者一覧

平成27年4月1日現在

番号	管理者名称	所在地	連絡先 電話番号	備考
1	千葉県住宅供給公社	〒260-0013 千葉市中央区栄町1-16	043-227-5673	
2	有限会社 東葉産業	〒277-0852 柏市旭町1-2-1	04-7146-1346	
3	新日本建設 株式会社	〒261-0021 千葉市美浜区ひび野1-4-3	043-213-1391	
4	株式会社 長谷エライブネット	〒105-0014 東京都港区芝2-31-19	03-5419-9188	
5	東急住宅リース 株式会社	〒163-0917 東京都新宿区西新宿2-3-1	03-3343-1311	
6	株式会社 ヨシザキユニコン	〒270-2253 松戸市日暮5丁目-183	047-366-7751	
7	株式会社 サンビルド	〒270-0163 流山市南流山1-4-1	04-7158-0888	
8	株式会社 フソウアルファ	〒276-0042 八千代市ゆりのき台6-16	047-483-9521	
9	株式会社 もとゆき	〒279-0002 浦安市北栄1-12-25	047-351-1511	
10	株式会社 タイセイハウジー	〒273-0031 船橋市西船4-23-7	047-434-6181	本社は東京 西船橋営業所
11	全国農業協同組合連合会	〒260-0031 千葉市中央区新千葉3-2-6	043-245-7397	本社は東京 千葉県本部
12	株式会社 日本建商	〒271-0092 松戸市松戸1834-12	04-7710-7100	本社は東京 松戸営業所
13	株式会社 アービック	〒272-0033 市川市市川1-23-9	047-325-0021	
14	スターツアメニティー 株式会社	〒261-0023 千葉市美浜区中瀬1-9-1	050-5541-5271	本社は東京 本部(賃貸推進課)

## 16. 県の住宅建設助成一覧（平成27年度）

### (1) 利子補給制度

制度の名称 (担当課)	補給主体	補給対象者	補給内容				受付 機関
			補給対象の内容	補給対象限度額	利子補給率	補給期間	
農業近代化資金利子補給・特定農家住宅資金 (団体指導課)	県	農業振興地域、過疎地域、山村振興地域内の農業者又は農業後継者で一定の要件を満たす者	新築 購入 増改築	事業費の80%以内で1,800万円まで	左記以内の額に対して年1.25%	15年以内	農協 銀行 信用金庫 信用組合
漁業近代化資金利子補給・特定漁家住宅資金 (団体指導課)	県	特定地域内の漁業者（漁業後継者を含む）で一定の要件を満たす者	新築 購入 増改築	事業費の80%以内で1,800万円まで	左記以内の額に対して年1.25%	15年以内	信漁連 農林中金
被災者住宅再建資金利子補給 (住宅課)	県	被災者住宅再建資金利子補給事業を実施する市町村	新築 購入 補修	金融機関からの借入れ金100万円以上500万円以下	金融機関からの借入れ利率及び市町村の利子補給率に依りて1%以内	5年以内	事業を実施する市町村

### (2) 融資制度

制度の名称 (担当課)	融資主体	融資対象者	融資内容				受付 機関
			融資対象	融資限度	金利	償還	
生活福祉資金 (健康福祉指導課)	国1/2 県1/2	低所得世帯 障害者世帯 高齢者世帯	増改築・拡張・補修・保全・公営住宅法第2条第2号に規定する公営住宅を譲り受けるのに必要な経費	250万円	保証人あり→無利子保証人なし→年1.5%	7年以内 6ヶ月以内据置	各市町村 社会福祉協議会
母子・父子・寡婦福祉資金 (児童家庭課)	国2/3 県1/3	母子家庭の母 父子家庭の父 寡婦	新築購入（当該住宅の用に供する土地又は借地権の取得に必要な資金を含む） 増改築 補修・保全	150万円 (特別200万円（新規取得・災害時等）)	連帯保証人を設定した場合年0% 連帯保証人を設定しない場合年1.5%	6年以内 6ヶ月据置 (特別の場合7年以内)	市町村 (千葉市・船橋市・柏市を除く)

(注) 上記は母子・父子・寡婦福祉資金を除き県の市町村への補助条件で、実際に助成を受ける場合の条件は市町村により異なります。

※母子父子寡婦福祉資金は県から直接個人へ貸付を行います（千葉市・船橋市・柏市については、市から直接貸付を行います）。

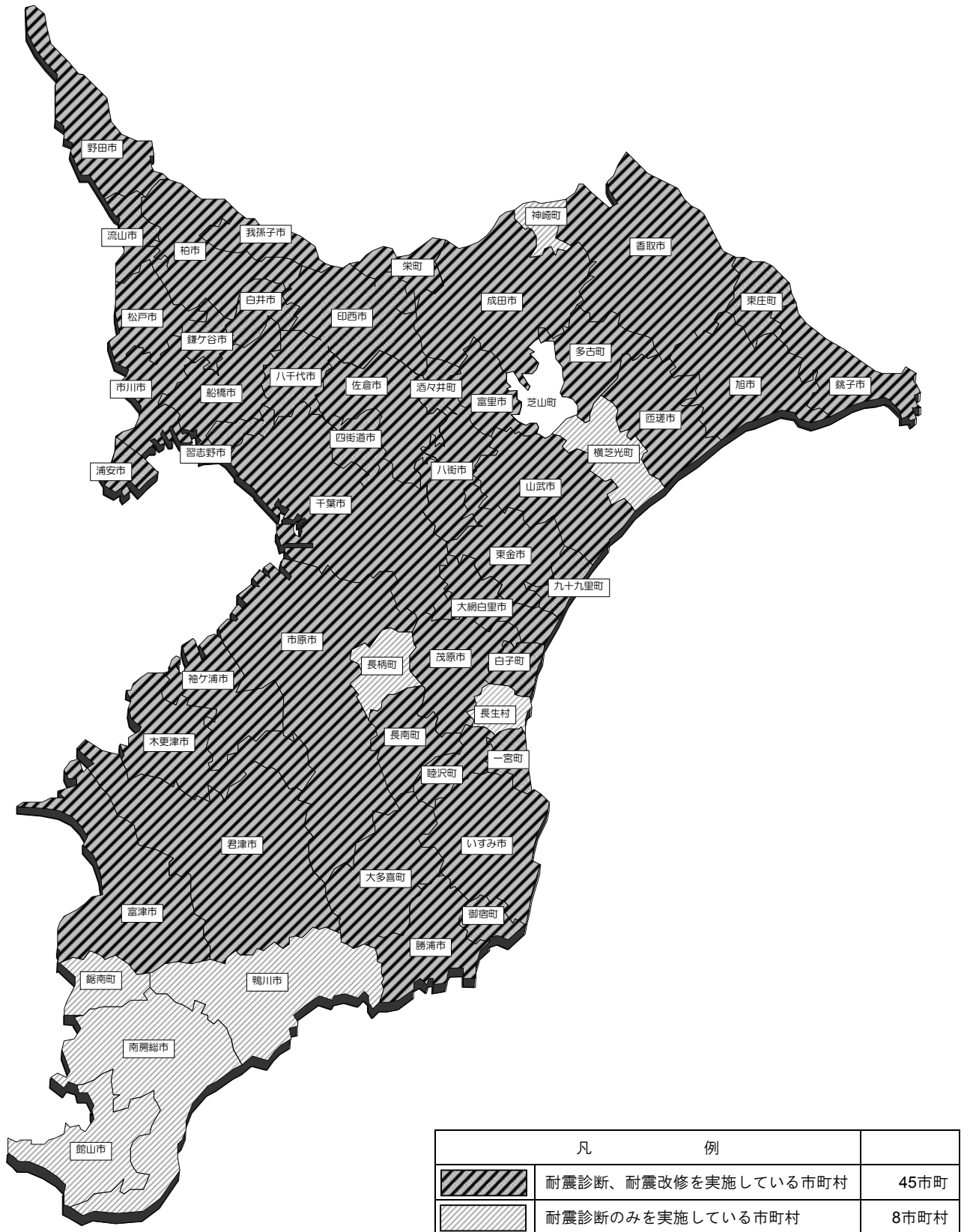
(3) 支援金（平成23年東北地方太平洋沖地震による被害について）

制度の名称 (担当課)	交付主体	交付対象者	交 付 内 容		申 請 期 間	受 付 機 関
			交付対象の内容	左記内容に 対する金額		
千葉県液状化等被害 住宅再建支援事業 (防災政策課)	県	<p>国の被災者生活再建支援制度が適用されない一戸建て住宅で、次のいずれかに該当する世帯</p> <p>①液状化等の地盤被害により、 ア) 住宅を解体した世帯 イ) 住宅の地盤を復旧（住宅の基礎の修復を含む）した世帯</p> <p>②半壊の住宅を補修した世帯</p>	<p>①について 【2人以上の世帯】 ア) 住宅解体費 イ) 地盤復旧費 【単身世帯】 同上</p> <p>②補修費</p>	<p>100万円を上限 100万円を上限 75万円を上限 25万円を上限</p>	平成28年 4月10日	市町村

17. 市の住宅建設助成一覧（利子補給制度・平成27年度）

事業名 (担当課)	補給主体	補給対象者	補 給 内 容				担当部署 電話番号
			補給対象の内容	補給対象 限度額	利子 補給率	補給 期間	
住宅建築資金等利子補給制度(住宅政策課)	千葉市	市税完納	耐震診断 適用住宅等	1,000万円 (被災住宅 の補修は500 万円)	1.0%~ 2.0%まで	5年	043 (245)5810
被災者住宅再建資金利子補給事業	千葉市 ほか	〔 事業を実施する市町村によって内容が異なります 〕					

18. 住宅に対する耐震診断及び耐震改修補助事業実施市町村（平成27年4月1日現在）





## 19. 市町村別住宅施策担当課一覽

No	市町村名	担当課	郵便番号	住 所	電話		FAX	
1	千葉市	住宅政策課	260-8722	千葉市中央区千葉港1-1	043-245-5849	(直)	043-245-5795	(直)
		住宅整備課			043-245-5846	(直)	043-245-5855	(直)
2	銚子市	都市整備課	288-8601	銚子市若宮町1-1	0479-24-8899	(直)	0479-22-3466	(代)
3	市川市	住環境整備課	272-0033	市川市市川南2-9-12	047-712-6325	(直)	047-712-6324	(直)
		市営住宅課	272-0023	市川市南八幡1-17-15	047-383-9594	(直)	047-383-9641	(直)
4	船橋市	住宅政策課	273-8501	船橋市湊町2-10-25	047-436-2679	(直)	047-436-2546	(直)
5	館山市	都市計画課	294-8601	館山市北条1145-1	0470-22-3610	(直)	0470-23-3116	(代)
6	木更津市	建築住宅課	292-8501	木更津市朝日3-10-19	0438-23-8599	(直)	0438-22-4736	(代)
7	松戸市	住宅政策課	271-8588	松戸市根本387-5	047-366-7366	(直)	047-366-2073	(直)
8	野田市	営繕課	278-8550	野田市鶴奉7-1	04-7125-1111	(代)	04-7122-1558	(代)
9	茂原市	都市計画課	297-8511	茂原市道表1	0475-20-1546	(直)	0475-20-1606	(直)
		建築課			0475-20-1588	(直)	0475-20-1606	(直)
10	成田市	建築住宅課	286-8585	成田市花崎町760	0476-20-1564	(直)	0476-24-4354	(直)
11	佐倉市	建築住宅課	285-8501	佐倉市海隣寺町97	043-484-6168	(直)	043-486-2504	(直)
12	東金市	都市整備課	283-8511	東金市東岩崎1-1	0475-50-1150	(直)	0475-50-1298	(代)
13	旭市	都市整備課	289-2595	旭市二1920	0479-62-5895	(直)	0479-62-5395	(直)
		財政課			0479-62-5315	(直)	0479-63-4946	(代)
14	習志野市	住宅課	275-8601	習志野市鷺沼1-1-1	047-453-9296	(直)	047-453-9311	(直)
15	柏市	住宅課	277-8505	柏市柏5-10-1	04-7167-1147	(直)	04-7163-3728	(直)
16	勝浦市	都市建設課	299-5292	勝浦市新官1343-1	0470-73-6627	(直)	0470-73-8788	(直)
17	市原市	住宅課	290-8501	市原市国分寺台中央1-1-1	0436-23-9841	(直)	0436-21-1478	(直)
18	流山市	建築住宅課	270-0192	流山市平和台1-1-1	04-7150-6088	(直)	04-7159-0954	(直)
19	八千代市	建築指導課	276-8501	八千代市大和田新田312-5	047-483-1151	(代)	047-487-3315	(直)
20	我孫子市	建築住宅課	270-1192	我孫子市我孫子1858	04-7185-1111	(代)	04-7185-4329	(直)
21	鴨川市	都市建設課	296-8601	鴨川市横渚1450	04-7093-7835	(直)	04-7093-7856	(代)
22	鎌ヶ谷市	建築住宅課	273-0195	鎌ヶ谷市新鎌ヶ谷2-6-1	047-445-1141	(代)	047-445-1400	(代)
23	君津市	建築課	299-1192	君津市久保2-13-1	0439-56-1293	(直)	0439-56-1626	(代)
24	富津市	都市政策課	293-8506	富津市下飯野2443	0439-80-1306	(直)	0439-80-1350	(代)
25	浦安市	住宅課	279-8501	浦安市猫実1-1-1	047-351-1111	(代)	047-353-4378	(代)
26	四街道市	建築課	284-8555	四街道市鹿渡無番地	043-421-6147	(直)	043-424-8921	(代)
27	袖ヶ浦市	建築住宅課	299-0292	袖ヶ浦市坂戸市場1-1	0438-62-3645	(直)	0438-63-9670	(直)
28	八街市	都市整備課	289-1192	八街市八街ほ35-29	043-443-1432	(直)	043-442-6416	(直)
		都市計画課			043-443-1430	(直)	043-442-6416	(直)
29	印西市	建築指導課	270-1396	印西市大森2364-2	0476-42-5111	(代)	0476-42-0028	(直)
30	白井市	建築指導課	270-1492	白井市復1123	047-492-1111	(代)	047-491-3510	(代)
31	富里市	都市計画課	286-0292	富里市七栄652-1	0476-93-5148	(直)	0476-93-2101	(直)
32	南房総市	管理課	299-2492	南房総市富浦町青木28	0470-33-1102	(直)	0470-20-4597	(代)
33	匝瑳市	都市整備課	289-2198	匝瑳市八日市場ハ793-2	0479-73-0091	(直)	0479-72-1117	(直)
34	香取市	都市整備課	287-8501	香取市佐原口2127	0478-50-1214	(直)	0478-54-7654	(直)
35	山武市	都市整備課	289-1392	山武市殿台296	0475-80-1192	(直)	0475-82-2107	(代)

No	市町村名	担当課	郵便番号	住 所	電話		FAX	
36	いすみ市	都市整備課	298-8501	いすみ市大原7400-1	0470-62-1204	(直)	0470-63-1252	(代)
37	大網白里市	都市整備課	299-3292	大網白里市大網115-2	0475-70-0366	(直)	0475-72-9107	(直)
38	酒々井町	まちづくり課	285-8510	印旛郡酒々井町中央台4-11	043-496-1171	(代)	043-496-5765	(直)
		人権推進課					043-496-7541	(直)
39	栄町	まちづくり課	270-1592	印旛郡栄町安食台1-2	0476-33-7719	(直)	0476-95-4274	(代)
40	神崎町	まちづくり課	289-0292	香取郡神崎町神崎本宿163	0478-72-2114	(代)	0478-72-2110	(代)
41	多古町	都市計画課	289-2292	香取郡多古町多古584	0479-76-5408	(直)	0479-76-7144	(代)
42	東庄町	まちづくり課	289-0692	香取郡東庄町笹川い4713-131	0478-86-6074	(直)	0478-86-4051	(代)
43	九十九里町	まちづくり課	283-0195	山武郡九十九里町片貝4099	0475-70-3156	(直)	0475-76-7934	(直)
44	芝山町	まちづくり課	289-1692	山武郡芝山町小池992	0479-77-3909	(直)	0479-77-0871	(代)
45	横芝光町	都市建設課	289-1793	山武郡横芝光町宮川11902	0479-84-1217	(直)	0479-84-2713	(代)
46	一宮町	事業課	299-4396	長生郡一宮町一宮2457	0475-42-1430	(直)	0475-40-1075	(代)
47	睦沢町	地域振興課	299-4492	長生郡睦沢町下之郷1650-1	0475-44-2507	(直)	0475-44-1729	(代)
48	長生村	建設課	299-4394	長生郡長生村本郷1-77	0475-32-2116	(直)	0475-32-1486	(代)
49	白子町	建設課	299-4292	長生郡白子町関5074-2	0475-33-2116	(直)	0475-33-4132	(代)
50	長柄町	事業課	297-0298	長生郡長柄町桜谷712	0475-35-2114	(直)	0475-35-4743	(直)
51	長南町	建設環境課	297-0192	長生郡長南町長南2110	0475-46-3394	(直)	0475-46-3406	(直)
52	大多喜町	建設課	298-0292	夷隅郡大多喜町大多喜93	0470-82-2115	(直)	0470-82-4461	(代)
53	御宿町	建設環境課	299-5192	夷隅郡御宿町須賀1522	0470-68-6694	(直)	0470-68-7183	(代)
54	鋸南町	地域振興課	299-2192	安房郡鋸南町下佐久間3458	0470-55-4805	(直)	0470-55-0421	(直)

注)  は市町村営住宅「有」、 は「無」を示す

千葉市の市営住宅担当課は、「住宅整備課」である

市川市の市営住宅担当課は、「市営住宅課」である

茂原市の市営住宅担当課は、「建築課」である

旭市の市営住宅担当課は、「財政課」である

富津市の市営住宅担当課は、「建設課」である

八街市の市営住宅担当課は、「都市計画課」である

酒々井町の町営住宅担当課は、「人権推進課」である

## 20. 住宅に関する情報・相談窓口

### 1. 相談窓口等

#### (1) 相談窓口

No.	実施機関と窓口・住情報の概要	連絡先等
1	(公財)住宅リフォーム・紛争処理支援センター (愛称:住まいるダイヤル) ・新築住宅取得、住宅リフォーム等、住宅全般に関する電話相談を受け付けています。 ホームページ <a href="http://www.chord.or.jp/">http://www.chord.or.jp/</a>	電話相談 TEL 0570-016-100(一般電話から) TEL 03-3556-5147(PHS,一部IP電話から) 相談時間 10:00~17:00 (土、日、祝日、年末年始を除く)
2	千葉県福祉ふれあいプラザ介護実習センター「住宅改修相談」 ・高齢者や介護者が使いやすく安全な住宅に関して、素朴な質問から相談者に対応する設計例まで相談に応じます。(無料) 千葉県福祉ふれあいプラザホームページ <a href="http://www.furepla.jp/">http://www.furepla.jp/</a>	電話相談 TEL 04-7165-2886 相談時間 10:00~16:00 相談日 第2・4木曜日、毎週金曜日
3	(一財)ベターリビング ・優良住宅部品(BL部品)についての相談や、BL部品に対する苦情等について、電話相談を受け付けています。 ホームページ <a href="http://www.cbl.or.jp/">http://www.cbl.or.jp/</a>	電話相談 TEL 03-5211-0680 相談時間 10:00~12:00、13:00~17:00 (土、日、祝日、年末年始を除く)
4	(公社)日本建築家協会 関東甲信越支部 千葉地域会 ・身近な建築問題、疑問、トラブルや相談を受け付けています。 ○面接相談:毎月第一、第三木曜日午後(事前予約制) ホームページ <a href="http://chiba-kentikuka.jp/">http://chiba-kentikuka.jp/</a> (建築相談日のメール予約もできます。)	(事前予約制) 面接予約 TEL 043-225-5575 予約受付時間 10:00~12:00、13:00~16:00 (土、日、休日を除く)
5	(公社)千葉県建築士事務所協会 ・建築に関する相談をEメール又はFAXにより受け付けています。 質問は、高度な専門知識を有する担当建築士に事務局が分担し、御相談者へ電話を差し上げての回答となります。 ホームページ <a href="http://www.chiba-jk.or.jp/">http://www.chiba-jk.or.jp/</a> (相談申込書をダウンロードできます。)	電話受付 TEL 043-224-1640 受付時間 10:00~12:00、13:00~16:00 (土、日、休日を除く) 受付FAX番号 043-225-2066 (24時間受付)
6	(一社)日本建築学会住まい・まちづくり支援建築会議 ・「住まいネット相談」は、住まいを手に入れる前後を問わず、市民個人の住の相談に対処します。ただし、匿名や仮定の相談、現在訴訟している事件、訴訟しようとしている相談などで、日本建築学会の中立性を侵すおそれがあると判断される相談には応じられません。 「住まいネット相談」ホームページ <a href="http://news-sv.ajj.or.jp/shien/s2a/consul-guidance.html">http://news-sv.ajj.or.jp/shien/s2a/consul-guidance.html</a>	住まい・まちづくり支援建築会議ホームページ上の「住まいネット相談」申し込み窓口にて、受付をいたします。 詳細は「住まいネット相談フローチャート」を御覧ください。
7	千葉県県土整備部 建設・不動産課 ・宅地建物取引(売買・賃貸借)の、契約前の相談を受け付けています。 ○面接相談:毎週月曜日(事前予約制)(祝祭日の場合は休み) 相談時間:10:00~12:00、13:00~16:00	(事前予約制) 問合せ等 TEL 043-223-3238 予約受付時間 9:00~17:00 (土、日、休日を除く)
8	千葉県県土整備部 建設・不動産課 ・宅地建物取引(売買・賃貸借)のトラブルが発生した際の弁護士による法律相談を受け付けています。 ○面接相談:原則毎月第2水曜日(事前予約制) 相談時間:13:00~16:00	(事前予約制) 問合せ等 TEL 043-223-3238 予約受付時間:9:00~17:00 (土、日、休日を除く)
9	(公社)千葉県不動産鑑定士協会 ・不動産の価格・賃料などについての相談を受け付けています。 ○面接相談:毎月第一、第三水曜日(事前予約制、祝祭日は休み) 相談時間:10:00~12:00 ホームページ <a href="http://chiba-kanteishi-kyoukai.or.jp/">http://chiba-kanteishi-kyoukai.or.jp/</a>	(事前予約制) 問合せ等 TEL 043-222-5795 FAX 043-222-9528 予約受付時間 9:00~17:00
10	(独)住宅金融支援機構「お客さまコールセンター」 ・フラット35、機構融資、技術基準に関する電話相談を受け付けています。 ホームページ <a href="http://www.jhf.go.jp/">http://www.jhf.go.jp/</a>	電話相談 (一般電話・携帯電話等から) TEL0120-0860-35 (PHS等から) TEL 048-615-0420 相談時間 9:00~17:00(祝日、年末年始を除く)
11	(一社)マンションリフォーム推進協議会 ・マンションのリフォームに関する様々な疑問についての相談をFAXにて受け付けています。 ホームページ <a href="http://www.repco.gr.jp/information/madoguchi/">http://www.repco.gr.jp/information/madoguchi/</a> (相談票の印刷又はPDFファイルをダウンロードできます。)	相談票送付先 FAX 03-3265-4861

No.	実施機関と窓口・住情報の概要	連絡先等
12	<p>(一社)再開発コーディネーター協会「マンション建替相談室」</p> <p>・マンションの建替えや耐震改修の進め方に関する相談について、電話、FAX、Eメールによる相談及び面接相談(事前予約制)を受け付けています。</p> <p>ホームページ(<a href="http://www.urca.or.jp/">http://www.urca.or.jp/</a>) メール相談アドレス: <a href="mailto:mansion@urca.or.jp">mansion@urca.or.jp</a></p>	<p>電話相談 TEL 03-6400-0261 FAX相談 FAX 03-3454-3015 相談日 月～金曜日(祝祭日休) 受付時間 10:00～16:00</p>
13	<p>法テラス・サポートダイヤル</p> <p>&lt;情報提供&gt;</p> <p>「法的トラブル」の解決に役立つ法制度や関係機関の相談窓口に関する情報を、電話により利用料無料でご案内しています。またメールによる情報提供も受け付けています。</p>	<p>TEL 0570-078374 (PHS・IP電話からは03-6745-5600) 【電話相談】 平日9:00～21:00 土 9:00～17:00</p>
	<p>日本司法支援センター千葉地方事務所(法テラス千葉)</p> <p>&lt;情報提供&gt;</p> <p>・「法的トラブル」の解決に役立つ法制度や関係機関の相談窓口に関する情報を、電話や面談により利用料無料でご案内しています。</p> <p>&lt;民事法律扶助&gt;</p> <p>経済的に余裕のない方を対象に次の援助を行っています。 ①無料法律相談(弁護士又は司法書士による相談) ②弁護士・司法書士への依頼費用の立替え(無利子)</p>	<p>TEL 0503383-5381 &lt;情報提供&gt; 【電話・面談相談】 平日9:00～17:00</p> <p>&lt;法律相談&gt; 【面談相談】 (要予約: 予約受付 平日9:00～17:00) 平日10:00～12:00 / 13:00～15:30</p>
	<p>日本司法支援センター千葉地方事務所 松戸支部(法テラス松戸)</p> <p>&lt;情報提供&gt;</p> <p>・「法的トラブル」の解決に役立つ法制度や関係機関の相談窓口に関する情報を、電話や面談により利用料無料でご案内しています。</p> <p>&lt;民事法律扶助&gt;</p> <p>経済的に余裕のない方を対象に次の援助を行っています。 ①無料法律相談(弁護士又は司法書士による相談) ②弁護士・司法書士への依頼費用の立替え(無利子)</p> <p>ホームページ <a href="http://www.houterasu.or.jp/chiba/index.html">http://www.houterasu.or.jp/chiba/index.html</a> サポートダイヤル利用案内ページ <a href="http://www.houterasu.or.jp/madoguchi_info/call_center/index.html">http://www.houterasu.or.jp/madoguchi_info/call_center/index.html</a> メール受付利用方法案内ページ <a href="https://www.houterasu.or.jp/app/mail/service_image.html">https://www.houterasu.or.jp/app/mail/service_image.html</a></p>	<p>TEL 0503383-5388 &lt;情報提供&gt; 【電話相談】 平日9:00～17:00 &lt;法律相談&gt;(要予約) 相談が受けられる弁護士・司法書士事務所を紹介します。 平日9:00～17:00</p>
14	<p>千葉司法書士会「ちば司法書士総合相談センター」</p> <p>・千葉司法書士会館他で、司法書士による、相続・賃貸借・登記等不動産に関する相談、その他一般民事法律相談を行っています。(詳細については、お電話にてお問い合わせ下さい。)</p> <p>○面接相談:毎週土曜日(事前予約制) 相談時間 10:00～12:00、13:00～15:00</p> <p>ホームページ <a href="http://chiba.shihoshikai.or.jp/">http://chiba.shihoshikai.or.jp/</a></p>	<p>(事前予約制) 面接予約 TEL 043-204-8333</p> <p>無料電話相談(毎週月・水曜日 14:00～17:00 毎週土曜日 10:00～12:00 13:00～15:00) フリーダイヤル 0120-971-438</p>
15	<p>県庁総合企画部 報道広報課 広聴室</p> <p>・県庁舎において、弁護士による法律相談を行っています。(事前予約制)</p> <p>ホームページ <a href="http://www.pref.chiba.lg.jp/kouhou/soudan/houritsu.html">http://www.pref.chiba.lg.jp/kouhou/soudan/houritsu.html</a></p>	<p>(事前予約制) 電話予約 TEL043-223-2249・2250 予約受付時間 相談日のある週の月曜9時から 相談日 木曜日(月2回) 相談時間 13:00～16:00(1人30分×6名)</p>
16	<p>千葉県弁護士会「法律相談センター」</p> <p>・法律全般(サラ金等の債務整理事件を除く)について、弁護士による法律相談を受け付けています。 (有料、事前予約制)</p> <p>○面接相談:9:30～12:00 13:15～15:45(平日) 1コマ30分2,000円 ※夜間・土日相談「ヨルンド」 17:00～20:00(平日の夜間) 10:00～17:00(土曜日)</p> <p>ホームページ <a href="http://www.chiba-ben.or.jp/">http://www.chiba-ben.or.jp/</a></p>	<p>(事前予約制) 面接予約受付 TEL 043-227-8954 ※「ヨルンド」は前日までに要予約</p> <p>受付時間 10:00～11:30 13:00～16:00(平日)</p>
17	<p>千葉県消費者センター</p> <p>・住宅の請負契約に関する契約のトラブルなど、消費生活に関するさまざまな苦情や問い合わせについて、電話または面談による相談を受け付けています。</p>	<p>電話相談 TEL 047-434-0999 相談時間 平日 9:00～16:30 土曜日 9:00～16:00 (祝日、振替休日及び年末年始を除く)</p>
18	<p>千葉県警察本部「相談サポートコーナー」</p> <p>・住宅リフォーム詐欺等の犯罪被害に関する相談について、電話・面接による相談を受け付けています。なお、住宅リフォーム詐欺などの相談については県下各警察署でも受け付けています。</p>	<p>電話相談 TEL 043-227-9110 (又は短縮ダイヤル #9110)</p> <p>相談時間 8:30～17:15 月曜日～金曜日 (祝日、振替休日及び年末年始を除く)</p>

(2) 紛争処理機関

No.	各機関の概要	連絡先等
1	<p>建設工事紛争審査会</p> <hr/> <p>・工事瑕疵や請負代金の未払いなどのような「工事請負契約」の解釈又は実施をめぐる建設業者との紛争について、弁護士と専門的知識を有する建築士・学識経験者で構成される審査会が、専門的かつ公正・中立な立場で紛争の解決に当たります。申請には、手数料が必要です。</p>	<p>千葉県県土整備部 建設・不動産課 電話相談 TEL 043-223-3108</p>
2	<p>指定住宅紛争処理機関(千葉県弁護士会住宅紛争審査会)</p> <hr/> <p>・以下の①、②の住宅について、建設工事の請負契約又は売買契約に関する紛争に関し、弁護士会の内部に設置されている指定住宅紛争処理機関が、紛争の解決にあたります。 申請には、手数料(10,000円)が必要です。</p> <p>①「住宅の品質確保の促進等に関する法律」に基づく住宅性能表示制度により、「建設住宅性能評価書が交付された住宅」 ②「特定住宅瑕疵担保責任の履行の確保に関する法律」に基づく「住宅瑕疵担保責任保険付住宅」</p>	<p>※申請の際にはあらかじめ、(公財)住宅リフォーム・紛争処理支援センター(住まいのダイヤル)の電話相談を受けていただきますと円滑に進みます。 TEL 0570-016-100(一般電話から) TEL 03-3556-5147(PHS,一部IP電話から) 10:00~17:00(土、日、祝日、年末年始を除く)</p> <p>(千葉県弁護士会) TEL 043-227-8431 FAX 043-225-4860</p>
3	<p>簡易裁判所(民事調停)</p> <hr/> <p>・民事上の紛争全般について、裁判官と一般市民から選ばれた調停委員で構成された調停委員会が紛争の解決にあたります。 ・申立ては原則として、紛争の相手方の住所地を管轄する簡易裁判所において行います。 ・申立には、申立書のほか、申立手数料と当事者呼出費用等が必要です。</p>	
	<p>ホームページ <a href="http://www.courts.go.jp/">http://www.courts.go.jp/</a></p>	

## 2. 情報提供窓口

### (1) 賃貸住宅の募集情報

No.	募集概要	実施機関、連絡先等
1	・千葉県県営住宅の募集情報等 (県営住宅についての募集情報の提供や、入居者からの問合せに対応しています。)  ホームページ <a href="http://www.chiba-kousya.or.jp/">http://www.chiba-kousya.or.jp/</a>	千葉県住宅供給公社 募集について:TEL 043-222-9200 管理について:TEL 043-222-9182 修繕について:TEL 043-222-9711 問合せ時間 8:30~17:15 (土、日、祝日及び12/29~1/3を除く)
2	・県内市町村営住宅の募集情報	各市町村の住宅施策担当課 「本書」P93~94頁をご覧ください。 市町村営住宅の有無の確認もできます。
3	・千葉県住宅供給公社が供給する賃貸住宅の募集情報等 (公営住宅の入居資格要件を超える収入階層向けの住宅です。)  ホームページ <a href="http://www.chiba-kousya.or.jp/">http://www.chiba-kousya.or.jp/</a>	千葉県住宅供給公社「総合案内所」 問合せ先 TEL 043-227-5673 問合せ時間 月~金曜日:9:00~18:00 土・日・祝日:9:00~17:00 (12/29~1/3を除く)
4	・(独)都市再生機構が供給する賃貸住宅の募集情報等 (資格要件に最低収入等の設定があります。)  ホームページ <a href="http://www.ur-net.go.jp/">http://www.ur-net.go.jp/</a>	(独)都市再生機構 ・津田沼営業センター 問合せ先 TEL 047-478-3711 ・津田沼営業センター 稲毛海岸分室 問合せ先 TEL 043-270-5551 ・松戸営業センター 問合せ先 TEL 047-367-5221 問合せ時間 9:30~18:00 (水曜日・年末年始を除く)
5	・特定優良賃貸住宅(中堅所得者向けの良質なファミリータイプの公的賃貸住宅。収入が一定の基準の範囲で自ら居住するための住宅を必要としている方に、県と国が家賃の一部を一定期間補助することにより、入居者の家賃負担を軽減しています。)の入居者募集情報等  ホームページ <a href="http://www.kokyo-chintai.jp/">http://www.kokyo-chintai.jp/</a>	千葉県住宅供給公社「総合案内所」 問合せ先 TEL 043-227-5673(12/29~1/3を除く) 問合せ時間 月~金曜日:9:00~18:00 土・日・祝日:9:00~17:00  千葉県県土整備部 住宅課 問合せ先 TEL 043-223-3231 FAX 043-225-1850 問合せ時間 9:00~17:15 (土、日、祝日を除く)
6	・シルバーハウジング(高齢者の生活特性に配慮した設備を備え、生活相談員を配置して、福祉サービスが適切に受けられるよう配慮した公的賃貸住宅)の募集情報	県営住宅:千葉県住宅供給公社 問合せ先 TEL 043-222-9200 問合せ時間 8:30~17:15 (土、日、祝日及び12/29~1/3を除く)
7	・バリアフリー化等による高齢化対応の設備を備えた公営住宅の募集情報	千葉県県土整備部 住宅課 問合せ先 TEL 043-223-3231 FAX 043-225-1850 問合せ時間 9:00~17:15 (土、日、祝日を除く)  市町村営住宅:市町村住宅施策担当課 「本書」P93~94頁をご覧ください。
8	・高齢者向け優良賃貸住宅(高齢者の身体機能に対応した設計・設備を備え、緊急時に対応したサービスを受けられる等、高齢者に配慮した公的賃貸住宅)の募集情報	千葉県県土整備部都市整備局 住宅課 問合せ先 TEL 043-223-3231 FAX 043-225-1850 問合せ時間 9:00~17:15 (土、日、祝日を除く)
9	サービス付き高齢者向け住宅(バリアフリー構造を有し、介護・医療と連携し高齢者を支援するサービスを提供する賃貸住宅)として登録されている住宅の情報  ホームページ <a href="http://www.satsuki-jutaku.jp/">http://www.satsuki-jutaku.jp/</a> (全国の登録情報が閲覧できます。)	千葉県県土整備部都市整備局 住宅課 問合せ先 TEL 043-223-3231 FAX 043-225-1850 問合せ時間 9:00~17:15 (土、日、祝日を除く)

## (2) 住情報を提供する県機関及び公的サイト等

No.	住情報の概要	連絡先等
1	「住まい情報プラザ」 ・県営住宅等、公的機関が募集する賃貸住宅等の案内や、住まいに関する専門相談窓口等の情報提供等を行っています。	千葉県住宅供給公社総合案内所内 問合せ先 TEL 043-223-3266 FAX 043-223-0003 問合せ時間 月～金曜日：9:00～18:00 土・日・祝日：9:00～17:00 (12/29～1/3を除く)
2	「宅地建物取引業者名簿の閲覧」 ・千葉県知事の免許業者と千葉県に本店のある大臣免許業者について、業者名簿と免許申請書の閲覧ができます。業者が免許を受けているかの確認、その業者の行政処分歴等を把握するための参考資料とすることができます。	千葉県県土整備部 建設・不動産課 問合せ先 TEL 043-223-3238 受付時間 (月～金曜日) 9:00～11:30、13:00～16:30 (休祝日・年末年始を除く)
3	「建設業許可申請書類等の閲覧」 ・千葉県知事の許可業者について、建設業許可に係る申請書類等の閲覧ができます。	千葉県県土整備部 建設・不動産課 問合せ先 TEL 043-223-3110 閲覧日時 月・火・木・金曜日 (休祝日・年末年始及び臨時閉鎖日を除く) 9:00～12:00、13:00～17:00
4	「住まいの情報発信局」 ・住宅関係の団体や公的機関で構成される運営協議会により運営される住宅に関するポータルサイトで、住宅相談窓口、性能表示制度、住まいづくりの一般的知識等、一般の方から住まいの専門家まで幅広く対応した情報発信を行っています。	「住宅情報提供協議会」 (一財)住宅産業研修財団「HIC事業部」 問合せ先 TEL 03-3508-4555 問合せ時間 9:00～18:00 (土、日、祝日を除く)
	ホームページ <a href="http://www.sumai-info.jp/">http://www.sumai-info.jp/</a>	
5	「住宅情報総合データベースサイト」 ・消費者及び事業者の双方を対象に住宅部品・部材、住宅メーカー・工務店の施工例、地域の工務店の紹介等の情報が掲載されています。	(一財)住宅産業研修財団「HIC事業部」 問合せ先 TEL 03-3508-4555 問合せ時間 9:00～18:00 (土、日、祝日を除く)
	ホームページ <a href="http://www.hic.or.jp/">http://www.hic.or.jp/</a>	
6	「住まいるダイヤル」 「住まいるダイヤル」は、国土交通大臣が指定した相談窓口です。住宅に関するトラブルや困りごとについて専門の相談員がお答えします。評価住宅や保険付き住宅を取得した方、リフォーム工事を実施した方は、弁護士や建築士が対面相談を行う専門家相談を受けることができます。まずは「住まいるダイヤル」へお電話下さい。ホームページには、「住まいるダイヤル」のご案内や、住宅相談事例などの情報が掲載されています。	(公財)住宅リフォーム・紛争処理支援センター「住まいるダイヤル」 問合せ先 TEL 0570-016-100(ナビダイヤル) 問い合わせ時間 10:00～17:00 (土日、祝日、年末年始を除く) PHS、一部のIP電話からは、 03-3556-5147 におかけください。
	ホームページ <a href="http://www.chord.or.jp">http://www.chord.or.jp</a>	
7	・マンション管理に関する法令やQ&A、セミナーの開催案内等、マンション管理に関する情報が掲載されています。	(公財)マンション管理センター
	ホームページ <a href="http://www.mankan.or.jp/">http://www.mankan.or.jp/</a>	
8	・高齢社会に対応した住宅・生活関連サービス等に関する様々な情報が掲載されています。	(一財)高齢者住宅財団
	ホームページ <a href="http://www.koujuuzai.or.jp/">http://www.koujuuzai.or.jp/</a>	
9	・長寿命化リフォームなど住宅リフォーム全般について、消費者や事業者役に役立つ情報を掲載しています。	(一社)住宅リフォーム推進協議会
	ホームページ <a href="http://www.j-reform.com/">http://www.j-reform.com/</a>	

## (3) 県の担当課

No.	担当課と概要	連絡先等
1	千葉県総務部税務課	TEL 043-223-2117
	・不動産取得税に関する事	FAX 043-225-4576
2	千葉県県土整備部 都市整備局 都市計画課	TEL 043-223-3240・3245
	・開発行為等に関する事	FAX 043-222-7844
3	千葉県県土整備部 建設・不動産業課	
	・建設業法に関する事	TEL 043-223-3108
	・宅地建物取引業法に関する事	TEL 043-223-3238
		FAX 043-225-4012
4	千葉県県土整備部 都市整備局 建築指導課	
	・住宅の建築基準・バリアフリー・省エネに関する事	TEL 043-223-3188(建築基準・バリアフリー) TEL 043-223-3061(省エネ)
	・低炭素建築物に関する事	TEL 043-223-3188
	・住宅の耐震に関する事	TEL 043-223-3184
		FAX 043-225-0913
5	千葉県県土整備部 都市整備局 住宅課	
	・長期優良住宅建築等計画の認定に関する事	TEL 043-223-3255
	・住宅の防犯性能に関する事	
	・住宅の性能表示制度に関する事	
	・住宅の瑕疵担保履行法に関する事	
	・特定優良賃貸住宅及びサービス付き高齢者向け住宅に関する事	TEL 043-223-3231
	・マンションの管理の適正化に関する事	
	・県営住宅の整備に関する事	TEL 043-223-3271(県営住宅建築) TEL 043-223-3227(県営住宅設備)
・県営住宅の管理に関する事	TEL 043-223-3222 FAX 043-227-7140	
	FAX 043-225-1850	



## 2 1. 用語解説

### あ

#### ●NPO

民間非営利組織の意。行政や民間企業に属さず、社会的に必要な公益活動をする市民による非営利の民間組織。平成10年12月のNPO法（特定非営利活動促進法）の施行により、非営利団体の法人格の取得や、基本財産の保全・管理、職員の雇用の安定などを容易にし、社会的信用を高めて団体活動を行いやすくすることなどが図られた。

### か

#### ●改良住宅

「住宅地区改良法」に基づき、不良住宅が密集する地区の改良事業の施行によって、居住する住宅を失う世帯のために、事業の施行者である地方公共団体が建設する住宅。

#### ●居住水準

世帯の人員や構成に応じて設定された住宅の床面積や居室の条件、住宅設備、室構成などの基準をいう。住生活基本計画では、全国計画、千葉県計画ともに以下の4つを定めている。

- ①住宅性能水準
- ②居住環境水準
- ③誘導居住面積水準
- ④最低居住面積水準

#### ●居住環境水準

地域の実情に応じた良好な居住環境のための指針となるものであり、安全・安心や美しさ・豊かさなどの項目からなる。それぞれの項目が、地域における居住環境の整備、誘導等の方向性を示すための要素となる。

#### ●県営住宅ストック活用計画

県営住宅ストックの有効活用を図るため、ストックの整備目標、活用方針、改善や建替等の活用の方策等について定める計画。

#### ●県営住宅長寿命化計画

県営住宅等について、予防保全的な管理や改善の実施等、長期的な視点に立った維持保全活動を行うことにより、安全で快適な居住環境を確保しつつ、更新コストの削減や事業量の平準化を図るために、地方公共団体が策定する計画。計画期間は10年で、5年毎に見直しを行う。

#### ●公営（県営・市町村営）住宅

「公営住宅法」に基づいて、地方公共団体が供給する住宅。住宅に困窮する低所得者等に低廉な家賃で賃貸されている住宅。

#### ●公営住宅制度

昭和26年に創設された公営住宅の建設・管理等に関する法律に基づく制度。平成8年5月に改正され、高齢者等に対する入居資格の緩和や収入超過者に対する応分の家賃負担、供給に際しての借上・買取方式の導入などの見直しが行われた。

### ●高齢者円滑入居賃貸住宅（高円賃：こうえんちん）

高齢者であることを理由に入居を拒まない賃貸住宅として、都道府県知事の登録を受けた民間の賃貸住宅。「高齢者の居住の安定確保に関する法律」に基づき、平成13年10月制度化された。平成23年10月20日、法律の改正・施行に伴い制度は廃止された。

### ●高齢者専用賃貸住宅（高専賃：こうせんちん）

「高齢者円滑入居賃貸住宅」のうち、借借人を高齢者に限るものとして都道府県知事の登録を受けた賃貸住宅。住居内の設備や提供するサービス等、高円賃に比べ詳細で正確な情報が登録される。「高齢者の居住の安定確保に関する法律施行規則」に基づき、平成17年12月に制度化された。平成23年10月20日、法律の改正・施行に伴い制度は廃止された。

### ●高齢者向け優良賃貸住宅（高優賃：こうゆうちん）

平成10年度に公営住宅を補完する形で、高齢者の安全かつ安定した居住を確保することを目的に創設された制度。平成13年に新たに制定された「高齢者の居住の安定確保に関する法律」に位置づけられた。民間の土地保有者等が事業者となり、国、県、市町村が建設費補助を行うことにより、バリアフリー化や緊急対応サービスが義務付けられた高齢者向けの優良な賃貸住宅を供給するもの。平成23年10月20日、法律の改正・施行に伴い認定制度が廃止された。

### ●公社住宅

昭和40年に制定された地方住宅供給公社法に基づいて供給される住宅。その業務は分譲住宅、賃貸住宅、宅地分譲の供給等であり、公営住宅と公団住宅の中間の収入階級層を対象としている。

### ●公団住宅

UR 賃貸住宅の欄を参照。

### ●コミュニティ

人々が共同体意識を持って共同生活を営む一定の地域、およびその人々の集団。地域社会。共同体。

## さ

### ●最低居住面積水準

世帯人数に応じて、健康で文化的な住生活を営む基礎として必要不可欠な住宅の面積に関する水準。住生活基本計画(全国計画)で定められている。その面積（住戸専用面積・壁芯）は以下のとおり。

- (1) 単身者：25㎡
- (2) 2人以上の世帯：10㎡×世帯人数+10㎡

### ●サービス付き高齢者向け住宅

高齢者の安全かつ安定した居住を確保することを目的に「高齢者の居住の安定確保に関する法律」の改正に伴い平成23年10月20日に創設された登録制度。民間の土地保有者等が事業者となり、バリアフリー化や安否確認・生活相談サービスが義務付けられた高齢者向けの賃貸住宅を供給するもの。登録期間は5年間の更新制。登録された情報は(財)すまいづくりまちづくりセンター連合会のホームページから検索できる。

### ●三位一体改革

地方が自らの創意工夫と責任で政策を決め、自由に使える財源を増やし、自立できるようにするため、以下の3つを一体として進める改革。

①国庫補助金負担金改革、②地方交付税の見直し、③地方への税源移譲、

平成18年度までに、以下の成果があった。

①国庫補助負担金改革 約4.7兆円

②地方交付税改革 約5.1兆円

③税源移譲 約3兆円

### ●市街地再開発事業

「都市再開発法」に基づき、既成市街地の土地の高度利用と都市機能の更新とを図るため、地区内の建物を除却して中高層の建築物に建て替え、併せて広場・公園などの確保や道路など公共施設の整備を一体的に行う事業。

### ●住情報

住宅取得に関する建築技術や法規制、税制、金融などの専門分野の情報に加え、耐震性の向上や増改築、維持・管理など、多方面に渡る住まいの情報全般を指す。

### ●終身建物質貸借制度

「高齢者の居住の安定確保に関する法律」に基づき、高齢者が終身にわたり安心して賃貸住宅に住み続けられる仕組みとして、平成13年10月に制度化された。バリアフリー化された住宅を高齢者に終身にわたって賃貸する事業を行う場合、事業者はあらかじめ都道府県知事の認可を受けることで、賃借人が死亡するまで継続し、死亡した時終了する（相続を排除する）賃借人本人一代限りの賃貸借契約を結ぶことができる。

### ●住生活基本法

国民に安全かつ安心な住宅を十分に供給するための住宅政策の指針となる法律で、平成18年6月に公布・施行された。

住生活基本法の基本理念には、①住生活の基盤である良質な住宅の供給、②良好な居住環境の形成、③居住のために住宅を購入する者等の利益の擁護・増進、④居住の安定の確保、の4つが謳われている。また、国・地方公共団体、事業者の責務、関係者相互の連携及び協力等、基本的施策が定められている。

住生活基本法に基づき、施策の基本的方針、全国的見知からの目標、目標達成のための基本的施策、政策評価の実施等を示した平成27年までの「全国計画」が平成18年9月に定められた。

また、この全国計画を踏まえ県では、区域内の施策の基本的方針や地域特性に応じた目標、目標達成のための基本的な施策、公営住宅の供給の目標量などを定めた「千葉県住生活基本計画」を平成19年3月に定めた。

### ●住生活総合調査（旧：住宅需要実態調査）

居住環境を含めた住生活全般に関する実態や、居住者の意向・満足度等を総合的に把握するため、全国的に実施する調査。従来は住宅需要実態調査という名称で5年ごとに行われてきた。住生活基本法の施行等を受けて名称が変更され、内容を拡充し実施されている（平成25年12月1日現在時点での調査を予定）。また、住生活基本計画の評価・見直しを行う際の基礎資料となる。

## ●住宅確保要配慮者に対する賃貸住宅の供給の促進に関する法律（通称：住宅セーフティネット法）

住宅確保要配慮者（低所得者、被災者、高齢者、障害者、子育て世帯、等）に対する賃貸住宅の供給の促進に関する施策の基本となる事項等を定めた法律。平成19年7月公布・施行。

公的賃貸住宅の適切な供給の促進及び民間賃貸住宅への円滑な入居の促進に必要な施策の実施に関する国及び地方公共団体の責務等が定められている。

## ●住宅瑕疵担保履行法

「特定住宅瑕疵担保責任の履行の確保等に関する法律」の略称。「住宅の品質確保の促進等に関する法律」に基づく新築住宅における10年間の瑕疵担保責任の履行を確実なものとするため、新築住宅の請負人や売主に瑕疵担保責任履行のための資力確保措置を義務付け、発注者や買主の利益の保護等を目的とする法律。平成19年5月公布、平成20年4月より一部施行されている。

## ●住宅建設計画法

住宅の建設に関し、総合的な計画を策定することにより、その適切な実施を図ることを目的として、昭和41年に制定された法律。住宅建設五箇年計画（法に基づき、国民の住生活が適正な水準に安定するまでの間、5年ごとに作成される政府の住宅建設計画。計画には、達成すべき居住水準・建設戸数などの目標を定める。）等の実施についての国・地方公共団体等の責務等を定めている。しかし、国民の住生活が適正な水準に安定したため、平成18年6月に住宅建設計画法にかわる法律として「住生活基本法」が制定され、住宅建設計画法は廃止された。

## ●住宅性能水準

居住者ニーズ及び社会的要請に応える機能・性能を有する良好な住宅ストックを形成するための指針となるもの。①居室構成などの基本的機能、②耐震性、防火性などの居住性能、③環境性能や外観といった外部性能、の3機能からなる。

## ●住宅性能表示制度

平成12年4月に施行された「住宅の品質確保の促進等に関する法律」に基づく制度で、住宅の性能を、第三者機関が国の基準に基づいて評価し、その結果を表示する制度。表示される性能は構造耐力、遮音性、省エネルギー性など10分野で、等級や数値などによって示される。

## ●住宅ストック

ストックとは「在庫」を意味する英単語であり、ここではその時点における既存の住宅（の数）等を表す。

## ●住宅・土地統計調査

住宅及び世帯の居住実態における現状と推移を把握するため、総務省統計局が昭和23年以来5年ごとに実施している調査。直近の調査は平成25年10月に実施される。国勢調査が全数調査であるのに対し住宅・土地統計調査は標本調査である。

## ●住宅の品質確保の促進等に関する法律

住宅に関するトラブルを未然に防ぎ、万一のトラブルの際にも消費者の立場から紛争を速やかに処理できるよう、新築住宅の瑕疵担保期間10年間の義務付け、住宅性能表示制度の創設、住宅紛争処理体制の整備等を定めた法律。平成12年4月に施行された。

## ●住宅マスタープラン

地方公共団体が地域特性に応じた住宅整備を図るため定める計画。住宅事情等に係る現状分析、住宅対策の課題の整理及び住宅対策の基本的方向及び地域特性に応じた具体的施策の展開方針等からなる。

千葉県では、平成13年に策定した住宅マスタープランを見直し、平成18年6月に公布・施行された住生活基本法に基づく新たな住生活基本計画を平成19年3月に策定した。

## ●重点供給地域

住宅の供給等及び住宅地の供給を重点的に図るべき地域。従来は大都市法に基づく「住宅及び住宅地供給計画」に位置づけていたが、平成18年の住生活基本法の制定と大都市法の改正により、都道府県住生活基本計画に位置づけることとなった。

## ●主世帯

1つの住宅に1世帯が住んでいる場合、その世帯を指して「主世帯」という。1世帯に2世帯以上が住んでいる場合には、そのうち主な世帯を主世帯といい、ほかの世帯を「同居世帯」という。主世帯数は言い換えると、居住世帯のある住宅数。

## ●少子化

生まれる子どもの数が減少すること。わが国では、第2次ベビーブームといわれた1973年以降、出生率はほぼ毎年低下を続けている。

## ●シルバーハウジング

高齢者が自立して快適に過ごすことのできるような設備を備えた公営住宅のこと。住宅のバリアフリー化、ライフサポートアドバイザー（LSA：生活援助員）による入居者に対する安否の確認、生活相談・緊急時の対応・疾病時の一時的家事援助などの生活支援など、ハード・ソフトの両面から、適切な福祉サービスを受けられるよう配慮されている。

## ●新耐震基準

昭和56年に導入された「新耐震基準」に基づいた設計。構造や高さに応じた設計基準、弾性設計などの設計法等が、建築基準法施行令に盛り込まれている。

## た

### ●耐震診断・改善

地震に対する住宅の耐震性能をチェックし、耐震性に不安がある場合に早期の補強を図ることを目的としたもの。木造住宅に関しては、(財)日本建築防災協会等から一般の市民でも自分で行える「わが家の耐震診断」、建築士を対象とした「木造住宅の耐震精密診断と補強方法」等が刊行されている。

### ●地域優良賃貸住宅（地優賃：ちゆうちん）

高齢者、障害者、子育て世帯等向けの居住環境が良好な賃貸住宅の供給の促進を目的に、特優賃・高優賃の両制度を再編して施策対象を重点化し、整備費や家賃減額に対する助成を行う制度。国の要綱に基づき、平成19年9月に制度化された。

### ●地域優良分譲住宅

住宅マスタープランに基づき供給される一定の良質な分譲住宅について、住宅金融公庫等の融資の優遇や地方公共団体の利子補給を連携して行い、住宅購入者の負担の軽減を図る制度。

## ●地価公示

地価公示法に基づき、国土交通省による土地鑑定委員会が毎年1月1日時点での標準地の価格を公示するもの。調査は昭和46年から毎年実施されている。

## ●長期優良住宅

長期にわたり良好な状態で使用するための措置が構造及び設備に対して講じられた優良な住宅

「長期優良住宅の普及の促進に関する法律」において、①構造躯体等の劣化対策 ②耐震性 ③間取り等の変更に対応できる可変性 ④設備等の維持管理・更新を容易性 ⑤バリアフリー性 ⑥省エネルギー性の6項目について、一定以上の性能を持つ住宅とされている。

## ●定期借家制度

平成11年12月に成立した「良質な賃貸住宅等の供給の促進に関する特別措置法」に伴い創設された制度。賃貸借契約の期間満了時に更新がなく契約を終了できる借家権を認めたもの。ファミリー世帯向けの賃貸住宅の供給など、バランスのとれた賃貸住宅市場の形成を目的としている。

## ●特定公共賃貸住宅（特公賃：とっこうちん）

地域の住宅事情により、地方公共団体自ら公営住宅とは異なる世帯や所得層に対して賃貸住宅を供給する制度。地域の住宅事情によって、民間の供給だけでは良好な賃貸住宅の不足が想定される場合、地方公共団体が自ら特定公共賃貸住宅を供給することが認められる。

## ●特定優良賃貸住宅（特優賃：とくゆうちん）

中堅ファミリー層を主な対象に、良質な賃貸住宅の供給を目的とした制度。地方公共団体が民間の優良な賃貸住宅を借り上げ、または直接供給するもので、建築主等は建設費の助成を受けられる。入居者は市場家賃より低い家賃で入居でき、その差額を国及び地方自治体で助成する。

## は

### ●バリアフリー（化）

公共の建築物や道路、個人の住宅等において、高齢者や身体障害者の利用に配慮した仕様をいう。具体的には、車椅子で通行可能な道路や廊下の幅の確保、段差の解消、警告床材、手すり、点字の案内版の設置等があげられる。

### ●バリアフリー新法（高齢者、障害者等の移動等の円滑化の促進に関する法律）

ハートビル法と交通バリアフリー法を統合・拡充し、平成18年12月に公布・施行された。特定建築物、旅客施設、道路、公園等についての移動等円滑化基準への適合義務、市町村が定める重点整備地区における移動等の円滑化の重点的・一体的な推進などを定めている。

### ●HOPE 計画

HOPE は、HOusing with Proper Environment の略。今後の住宅政策の「希望」という意味もこめて命名された。市町村が主体となり、地域の発意と創意に基づき地域固有の自然や伝統、文化、産業などの特性を生かしながら、将来に継承し得る質の高い居住空間の整備に取り組むための計画をいう。

## ま

### ●マンションの管理の適正化の推進に関する法律

マンションにおける良好な居住環境の確保を図るため、管理組合による管理の適正化を確保するための施策と、マンション管理士資格、マンション管理業の適正化などが定められた法律。平成12年12月に施行された。

### ●マンションリフォームマネジャー

主に専有部分のリフォームについて、居住者や管理組合への専門的なアドバイザーとしての役割や、工事の施工に際して、調整・指導・助言などのマネジャーとしての役割を担う者。マンションリフォームの実施に際し、トラブルの未然防止や質の確保等を目的に、(財)日本住宅リフォームセンターが認定する資格である。

### ●民間住宅の借上・買取による公営住宅

土地保有者等の建設する民間住宅の借上げや、市街地再開発等により供給される住宅等の買取りを自治体が行い、公営住宅として供給する制度。現行の公営住宅制度を補完し、多様な供給手法により低額所得者や高齢者等の住宅に困窮する世帯に良好な賃貸住宅を供給するため、平成8年に導入された。県内では船橋市営住宅などで供給例がある。

## や

### ●誘導居住面積水準

豊かな住生活の実現の前提として、多様なライフスタイルに対応するために必要と考えられる住宅の面積に関する水準。都市の郊外及び都市部以外の一般地域における戸建住宅居住を想定した一般型誘導居住面積水準と、都市の中心及びその周辺における共同住宅居住を想定した都市居住型誘導居住面積水準からなる。その面積（住戸専用面積・壁芯）は以下のとおり。

#### (1) 一般型誘導居住面積水準

- ① 単身者：55㎡
- ② 2人以上の世帯：25㎡×世帯人数+25㎡

#### (2) 都市居住型誘導居住面積水準

- ① 単身者：40㎡
- ② 2人以上の世帯：20㎡×世帯人数+15㎡

### ●UR賃貸住宅（旧公団住宅）

日本住宅公団設立以降、主に大都市圏の住宅難を解決するために供給されてきた住宅。都市基盤整備公団が解散し、独立行政法人都市再生機構が発足したことに伴い、UR賃貸住宅として、大都市圏を中心に良質な住宅ストックの形成に向け、都心居住の推進や高齢者居住の安定確保、子育て環境の整備等、住宅政策上の課題への対応を進めている。

## ら

### ●ライフサイクルコスト

構造物などの企画、設計に始まり、竣工、運用を経て、修繕、耐用年数の経過により解体処分するまでを建物の生涯と定義して、その全期間に要する費用を意味する。