

令和6年度 千葉県職員社会人採用選考考査 受験案内

(民間企業等職務経験者区分)

千葉県人事委員会

〒260-8667 千葉市中央区市場町1-1 (県庁南庁舎5階)
問合せ先 人事委員会事務局任用課
電話 043-223-3717
ホームページ <https://www.pref.chiba.lg.jp/>

民間企業や公的機関等で培った経験を千葉県の行政に活かしてみませんか

～求める人材像～

以下のような職務経験、能力を活かし、県政の場で即戦力としてエネルギーに活躍できる方

土木	道路・河川・水道施設等の設計・積算・施工管理、都市計画・まちづくり分野の企画・調査・設計等の業務経験・能力
建築	建築物等の設計・積算・施工管理、建築構造又は建築確認等の業務経験・能力
電気	建築物等の電気設備又は水道・下水道施設の電気設備の企画・設計・施工管理・保守管理、情報通信ネットワーク等の整備・運用・維持管理等の業務経験・能力
機械	建築物等の機械設備又は水道・下水道施設の機械設備の企画・設計・施工管理・保守管理等の業務経験・能力
林業	治山・林道等に関する設計・施工管理、森林整備・緑化推進・その他森林や林業に関する企画・調査、森林・林業に関する技術の普及指導・試験研究等の業務経験・能力
水産	水産業の振興、水産経営の指導援助、水産に関する知識技術の普及指導・試験研究等の業務経験・能力
県立病院医事事務統括担当	管理職的な立場で経営改善を行った経験又は医事事務に関する部署のリーダー的立場での業務経験やDPC制度など多様な経営手法に対応できる能力

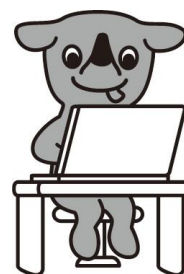
◎令和6年度の主な変更点

- ・新たに、**電気・機械・林業・水産分野の募集**を行います。
- ・考査は、**原則として1日**で実施します。

考査日 令和6年11月4日(月・振休)

受付期間

令和6年9月5日(木)午前9時～9月25日(水)午後5時



チーバくん

申込みは、原則としてインターネット(電子申請※)により行ってください。

※インターネットを利用できない場合など、受験申込用紙を希望する方は、
9月13日(金)までに人事委員会事務局任用課まで御連絡ください。

1 考查区分、考查分野、採用予定人員、受験資格等

(1) 年齢等

考查区分	考查分野	採用予定人員	受験資格	職務内容 (採用時の予定勤務先)
民間企業等職務経験者区分	土木	57名程度	次の条件をすべて満たすこと ①昭和39年4月2日以降に生まれた者（学歴は問いません） ②民間企業や公的機関等において、次のア又はイの職務経験を7年以上（学歴区分が中学卒の場合は10年以上*注6）（令和6年10月末日現在）有する者*注3 ア 道路・河川・水道施設等の設計・積算・施工管理等 イ 都市計画・まちづくり分野の企画・調査・設計等	副主査又は主査等として道路・河川・水道施設等の公共施設整備工事の設計・積算・施工管理、公共施設の維持管理、区画整理事業等の業務に従事します。（知事部局県土整備部の出先機関又は企業局の出先機関）
	建築	15名程度	次の条件をすべて満たすこと ①昭和39年4月2日以降に生まれた者（学歴は問いません） ②民間企業や公的機関等において、建築物等の設計・積算・施工管理、建築構造又は建築確認等の職務経験を7年以上（令和6年10月末日現在）有する者*注3 ③一級建築士の免許を取得している者	副主査又は主査等として建築物や土地利用に関する許認可、県有施設の新設・増改築・修繕に関する設計・積算・施工管理等の業務に従事します。（知事部局県土整備部の本庁又は出先機関）
	電気	20名程度	次の条件をすべて満たすこと ①昭和39年4月2日以降に生まれた者（学歴は問いません） ②民間企業や公的機関等において、次のア又はイの職務経験を7年以上（学歴区分が中学卒の場合は10年以上*注6）（令和6年10月末日現在）有する者*注3 ア 建築物等の電気設備又は水道・下水道施設の電気設備の企画・設計・施工管理・保守管理等 イ 情報通信ネットワーク等の整備・運用・維持管理等	副主査又は主査等として県有施設や水道・下水道施設の電気設備の企画・設計・施工管理・保守管理、情報通信ネットワーク等の整備・運用・維持管理等の業務に従事します。（知事部局各部の本庁若しくは出先機関又は企業局の本局若しくは出先機関等）
	機械	10名程度	次の条件をすべて満たすこと ①昭和39年4月2日以降に生まれた者（学歴は問いません） ②民間企業や公的機関等において、建築物等の機械設備又は水道・下水道施設の機械設備の企画・設計・施工管理・保守管理等の職務経験を7年以上（学歴区分が中学卒の場合は10年以上*注6）（令和6年10月末日現在）有する者*注3	副主査又は主査等として県有施設や水道・下水道施設の機械設備の企画・設計・施工管理・保守管理等に従事します。（知事部局各部の本庁若しくは出先機関又は企業局の本局若しくは出先機関等）
	林業	10名程度	次の条件をすべて満たすこと ①昭和39年4月2日以降に生まれた者（学歴は問いません） ②民間企業や公的機関等において、治山・林道等に関する設計・施工管理、森林整備・緑化推進・その他森林や林業に関する企画・調査、森林・林業に関する技術の普及指導・試験研究等の職務経験を7年以上（学歴区分が中学卒の場合は10年以上*注6）（令和6年10月末日現在）有する者*注3	副主査又は主査等として治山・林道等に関する設計・施工管理、森林整備・緑化推進・その他森林や林業に関する企画・調査、森林・林業に関する技術の普及指導・試験研究等の業務に従事します。（知事部局農林水産部の本庁又は出先機関）

水産	3名程度	次の条件をすべて満たすこと ①昭和39年4月2日以降に生まれた者（学歴は問いません） ②民間企業や公的機関等において、水産業の振興、水産経営の指導援助、水産に関する知識技術の普及指導・試験研究等の職務経験を7年以上（学歴区分が中学卒の場合は10年以上*注6）（令和6年10月末日現在）有する者*注3	副主査又は主査等として水産業の振興、水産経営の指導援助、水産に関する知識技術の普及指導・試験研究等の業務に従事します。（知事部局農林水産部の本庁又は出先機関）
県立病院医事事務統括担当	1名程度	次の条件をすべて満たすこと ①昭和39年4月2日以降に生まれた者（学歴は問いません） ②民間企業や公的機関等において、経営管理又は医事事務の職務経験を13年以上（令和6年10月末日現在）有する者*注3 ③病院経営の管理・企画立案の知識又は医事事務の知識を有する者	副主査又は主査等として県立病院経営の管理・分析、診療報酬請求事務の管理指導等の業務に従事します。（病院局経営管理課又は各県立病院）

〔注〕申込み及び職務経験について

- 1 受験の申込みは、上記のうちいずれか一つに限ります。また、申込受理後の考査分野の変更は認めません。
- 2 採用予定人員については、若干変更になる場合もあります。
- 3 職務経験には、民間企業等の従業員、公務員、自営業者等として、受験資格に該当する職務に従事した期間が該当します。
- 4 職務経験は常勤で6か月以上継続して就業した期間が該当し、アルバイトやパートタイマー等の非常勤で就業した期間は含みません。
また、職務経験が複数の場合には通算することができます。ただし、同一期間内に複数の職務に従事した場合は、いずれか一つの職歴に限ります。
- 5 最終合格発表後、職務経験期間確認のため、職歴証明書（自営業者の場合は自営を証明できる書類）等を提出していただきますが、職務経歴等が確認できない場合は採用されないことがあります。
- 6 「学歴区分が中学卒の場合」とは、原則として本人の有する最も新しい学歴免許等の資格が次のいずれかに該当する場合を指します。
ア 学校教育法による中学校、義務教育学校若しくは特別支援学校の中学部の卒業又は中等教育学校の前期課程の修了
イ 上記に相当すると人事委員会が認める学歴免許等の資格



(2) 次のいずれかに該当する者は、受験できません。

- ア 日本の国籍を有しない者
- イ 地方公務員法第16条に定める欠格条項に該当する者
 - ・禁錮以上の刑に処せられ、その執行を終わるまで又はその執行を受けることがなくなるまでの者
 - ・千葉県職員として懲戒免職の処分を受け、当該処分の日から2年を経過しない者
 - ・日本国憲法施行の日以後において、日本国憲法又はその下に成立した政府を暴力で破壊することを主張する政党その他の団体を結成し、又はこれに加入した者
- ウ 平成11年改正前の民法の規定による準禁治産の宣告を受けている者（心神耗弱を原因とするもの以外）
- エ 申込開始日時点において、千葉県職員（任期付職員、臨時的任用職員及び会計年度任用職員を除く。）である者

2 申込方法

○インターネット（ちば電子申請サービス）から申し込んでください。

※インターネットを利用できない場合など、受験申込用紙を希望する方は、9月13日(金)までに人事委員会事務局任用課に御連絡ください。

申 込 方 法	<p>① 千葉県ホームページの「インターネットから申込み方法」で注意事項等を確認 https://www.pref.chiba.lg.jp/jinji/ninyou/saiyoushiken/moushikomi/internet.html </p> <p>注1 御使用の機種や環境によって、システムに対応できない場合があります。</p> <p>2 後日、受験票（PDF形式、A4サイズ1枚）をダウンロードし、印刷していただきます。 自宅に印刷環境のない方やスマートフォンで申請する場合はコンビニエンスストア等、印刷できる環境を事前に確認してから申請してください。</p> <p>3 こちらの申込みでは、「ちば電子申請サービス」の利用者登録（利用者IDの取得）は不要です。</p> <p>② 千葉県ホームページの「受験案内 千葉県職員採用試験」から申込フォームにアクセス （受付期間中のみリンクを掲載） https://www.pref.chiba.lg.jp/jinji/ninyou/saiyoushiken/jukenannai.html </p>
------------------	---

申 込 方 法	<p>③ 申込フォーム及びエントリーシートに必要事項を入力の上、送信</p> <p>注1 申込みが適切に行われた場合、申込み直後に「申請到達のお知らせ」と題した電子メールを、登録されたメールアドレスあてに送付します。<u>このメールが届かない場合、申込みが完了していない可能性があります</u>ので、必ず「ちば電子申請サービス」の「申込内容照会」において、申込みができていることを確認してください。</p> <p>2 申込後は、必ず「整理番号」及び「パスワード」が発行されます。申込内容の照会や受験票ダウンロードの際に使用しますので、必ず控えておいてください。</p> <p>3 建築分野については、一級建築士免許証の写しのデータが必要となりますので、あらかじめ申込みフォームで必要なファイル等を確認の上、申し込んでください。</p> <p><重要></p> <div style="border: 1px solid black; padding: 5px;"> <p>利用者登録をせずに申し込む場合、連絡先メールアドレスを入力していただいた後、そのアドレスへ申込画面のURLを記載したメールを送信します。URLにアクセスし、必要事項を入力の上、送信してください。</p> <p><u>連絡先メールアドレスの入力のみでは、受験申込みが完了したことはありません</u>ので、御注意ください。</p> </div> <p>※メンテナンス等によるシステムの停止や通信・機器障害等によるトラブルについては一切責任を負いません。期限内に余裕を持った申請を推奨しています。</p> <p>※例年、申込内容の入力誤りが多く見られます。入力内容に誤りがないか、よく確認の上で送信してください。</p> <p>受付期間：令和6年9月5日(木)午前9時～9月25日(水)午後5時 ※受信有効</p> <p>※受付期間を過ぎると、<u>入力途中でも申込みができなくなります</u>。時間に余裕を持って申し込んでください。</p>
------------------	---

〔注〕 申込到達から審査完了等の通知までお時間をいただく場合があります。10月21日(月)までに通知がないときは、人事委員会事務局任用課までお問い合わせください。

3 考査の日時・場所

日 時	考 査 会 場
令和6年11月4日(月・振休) 〈受 付〉午前8時30分～午前8時50分 〈考査終了予定〉 午後6時00分頃	千葉市内 (受験票に考査会場を指定した上、 受験票の交付をもってお知らせします。)

〔注〕 申込者多数の場合は、11月4日(月・振休)に1次考査として論文考査、専門考査(県立病院医事事務統括担当のみ)及び適性検査(2次考査として評価)を実施し、1次考査合格者について、2次考査として口述考査を12月中旬頃に実施する予定です。

4 考査の内容

考査方法		内 容
専門考査	記述式 (90分)	専門的な知識・技術・能力等についての筆記考査 ※県立病院医事事務統括担当分野のみ。 ※出題分野：医事事務、病院経営
論文考査	記述式 (60分)	民間企業等での職務経験を通じて培った知識・能力及び課題についての判断力、文章作成能力等についての筆記考査
人 物 考 査	口 述 考 査	人柄・性及び職務経験を通じて培った知識・能力等についての個別面接による考査 <u>※土木、建築、電気、機械、林業及び水産分野の個別面接においては、職務経験等についての5分程度のプレゼンテーションを含みます。</u>
	適 性 検 査	職員として職務遂行上必要な素質・性格についての検査(質問紙法及び作業検査法)

〔注〕 1 各考査方法には一定の基準があり、基準に達しない考査方法が一つでもある場合は、不合格となります。
 2 考査方法のうち、棄権したものが一つでもある場合は、他の考査方法についても採点を行いません。

5 合格者の発表

期 日*注1	方 法
12月9日(月) 午後1時以降(予定)	(1)千葉県ホームページ (https://www.pref.chiba.lg.jp/jinji/ninyou/goukakuhappyou/index.html) でお知らせします。 (2)受験者全員に合否の結果を郵送で通知します。

【注】1 合格者発表の期日は変更となる場合があります。

2 申込者多数により2次審査を実施(12月中旬頃予定)した場合は、1月中旬頃の発表を予定しています。

3 電話による合否の照会には応じません。

6 合格から採用まで

(1) 最終合格者には、職務経歴期間確認のため、職歴証明書等を提出していただきます。なお、受験に必要な民間企業等での職務経歴や資格を欠いていることが明らかとなった場合には採用されません。

(2) 採用は、原則として令和7年4月1日の予定です。

7 給 与

(1) 初任給は、その学歴及び職歴に応じて決定されます。

【参考】給与額(年収及び月収)イメージ(括弧内は地域手当等を含めた給与の月額)

最終学歴	受験資格に該当する職務経歴年数	
	10年	20年
大学 (4年制)	490万円 (29万円)	660万円 (39万円)
高校	420万円 (26万円)	610万円 (35万円)

(2) 上記は、給料(基本給)の他、地域手当、期末・勤勉手当(ボーナス)を含みます。この他に、通勤手当、住居手当(最大28,000円)、扶養手当、時間外勤務手当などがそれぞれの支給要件に応じて支給されます。

(3) 給与の額は、個々の学歴及び職歴に応じて決定されますので、上記は目安として御参照ください。なお、林業及び水産は農林水産部の本庁に勤務した場合を想定して試算しており、配属先等により給与額に変動があります。

(4) 給料の月額は、60歳に達した日後最初の4月1日以後、7割水準となります。

(5) 採用初年度6月期の期末・勤勉手当については、在職期間に応じた割落としがあります。

8 勤務時間、休暇等

(1) 勤務時間 1週につき38時間45分、1日7時間45分(午前8時30分～午後5時15分。時差出勤制度・フレックスタイム制あり。土曜日及び日曜日は休みになります。)

ただし、交替制等勤務の場合は、これと異なる場合があります。

(2) 休 暇 等 年次休暇(年間20日。1時間を単位としての取得も可能。)、特別休暇(結婚、忌引、夏季休暇等)、看護休暇、育児休業等

(3) そ の 他

- ・メンター制度を導入しており、同じ職場の職位の近い先輩職員(メンター)が相談相手となり、新規採用職員(メンティ)は県庁生活に関する助言や支援を受けることができます。

- ・受動喫煙防止対策として、勤務場所は、原則敷地内禁煙(一部施設においては、屋外に喫煙場所設置)としています。

【フレックスタイム制】

原則、4週間を単位とする総労働時間(155時間)の中で、勤務時間を柔軟に割り振ることができる制度で、割り振りにより週休3日とすることも可能です。県立病院や学校の職員、交替制等勤務職員(公務の運営上の事情により特別の形態によって勤務する必要のある職員)、短時間勤務職員を除いて、すべての職員が利用可能です。

9 昇任制度

昇任は勤務成績や経験等により行われます。本県職員の基本的な職制のラインは次のとおりです。

主事・技師 → 副主査 → 主査 → 班長・副主幹 → 副課長・主幹 → 課長 → 次長 → 部長

●勤務時間、休暇等や昇任制度等について、詳細は、職員採用案内パンフレットに掲載しています。

<https://www.pref.chiba.lg.jp/jinji/ninyou/saiyoushiken/saiyoupanphlet.html>



10 考査成績の情報提供

(1) 窓口での考査成績の閲覧

この採用選考考査については、下表のとおり、自己の成績を閲覧することができます。

閲覧できる人は、受験者本人のみとなりますので、必ず本人がお越しください。閲覧する際は、本人と確認できる書類（マイナンバーカード、運転免許証、身分証明書等、顔写真付きのもの）を持参してください。

なお、考査成績について、電話やメール、郵便等（(2)の場合を除く）による情報提供には応じません。

閲覧内容	閲覧期間	閲覧場所
<ul style="list-style-type: none"> ・考査方法別得点 ・得点が基準に達しなかった考査方法がある場合は当該考査方法 	合格発表日から1か月間	人事委員会事務局 任用課 （土日、祝日及び12/29～1/3除く 午前9時～午後5時）

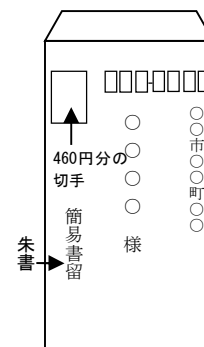
※2次考査を実施する場合、1次考査の合格者については閲覧期間が異なります。2次考査を実施する場合には、閲覧期間を別途通知します。

(2) 郵送による成績通知

郵送でも考査成績の情報を提供します。住所・氏名を記載した封筒（長形3号）を用意し、460円分（簡易書留相当分を含む。）の切手を貼り付けて（右図参照）、第1次考査日に持参してください。提供する内容は(1)と同じです。

〔注〕1 考査日以外は受け付けません。申込時には受け付けませんので、御注意ください。また、考査当日に封筒を忘れた場合は、(1)による閲覧を行ってください。

2 通知する時期は、合格発表日以降の予定です。



返信用封筒＝長形3号
(タテ235mm×ヨコ120mm)

11 個人情報の取扱い

本考査の実施に際して収集した個人情報については、人事委員会及び任命権者において、採用選考及び採用に関する事務の目的に限り、使用します。

12 この選考考査についての問合せ先

(選考考査の実施に関すること)

●千葉県人事委員会事務局任用課 任用・試験班 TEL043-223-3717

〒260-8667 千葉市中央区市場町1-1 (県庁南庁舎5階)

(ホームページ) <https://www.pref.chiba.lg.jp/jinji/ninyou/saiyoushiken/index.html>



(職務内容に関すること)

職 種	問 い 合 わ せ 先	
	部課名	直通電話
土木、電気、機械	県土整備部県土整備政策課人事班	043(223)3323
	企業局管理部総務企画課人事第二班	043(211)8335
建築	県土整備部県土整備政策課人事班	043(223)3323
林業、水産	農林水産部農林水産政策課人事班	043(223)2899
県立病院医事事務統括担当	病院局経営管理課人事班	043(223)3963

● 注 意 事 項 ●

- 考查当日における車椅子での来場、補聴器等の使用、口述考查における手話通訳の利用など、受験に際して要望のある場合は、10月1日（火）までに人事委員会事務局任用課に必ず申し出てください。
- 考查会場に、この考查についての問合せはしないでください。
- 災害等で考查が実施できない場合など緊急のお知らせは、ホームページ及びX（旧Twitter）で、お知らせします。
（ホームページ）<https://www.pref.chiba.lg.jp/jinji/ninyou/saiyoushiken/index.html>
（X（旧Twitter））https://x.com/Chibaken_saiyou

● 考查当日持参するもの ●

写真（最近6か月以内に上半身、脱帽、正面向きを撮ったタテ4cm、ヨコ3cmのもので、本人と確認できるもの）を貼った受験票、住民票記載事項証明書（指定様式あり）、HBの鉛筆3本以上、黒ボールペン、消しゴム、ビニール袋、時計（計時機能だけのものに限る）、昼食

<住民票記載事項証明書について>
様式は、受験票と併せて送付します。

● 考查当日の注意事項 ●

- 考查会場への駐車、駐輪は禁止しますので、公共交通機関（電車等）を利用してください。
- ゴミはすべて持ち帰っていただきます。
- 考查時間中は、携帯電話等の電源を切ってください（時計代わりの使用も不可）。
- 考查会場は禁煙とします。

《 問合せ先 》

申込手続など、この選考考查についての問合せは、下記をお願いします。

千葉県人事委員会事務局任用課

（土日祝除く 午前9時～午後5時）

（ホームページ）

<https://www.pref.chiba.lg.jp/jinji/ninyou/saiyoushiken/index.html>

電話043-223-3717

〒260-8667 千葉市中央区市場町1-1 県庁南庁舎5F

