

千葉県 児童福祉専門職員の しごと!

千葉県 健康福祉部 児童家庭課
人材育成確保対策室



01 千葉県について

02 千葉県児童福祉専門職員とは

03 入庁までの道のり



千葉県について

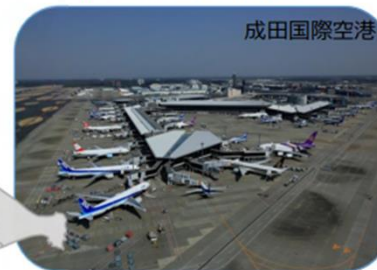
千葉県の概要

【人口】約627万人
(全国第6位)※R6.1.1現在

【面積】5,160km²
(全国第28位)

【市町村数】54(37市16町1村)

【気候】海洋性の温暖な気候



！
おすすめ
ポイント

東京の隣にありながら、豊かな自然に恵まれています。また、日本を代表する数多くの施設を有するとともに、バランスの取れた産業が大きな魅力です!

千葉県マスコットキャラクター
チーバくん

(Chiba Prefecture Mascot CHI-BA+KUN)

千葉県に住む不思議ないきもの。
好奇心旺盛でいろいろなことに挑戦するのが
大好き。
未知のものに立ち向かうときほど勇気と情熱
がわき、からだは赤く輝く。
食いしん坊でいたずら好きな面も。

(お誕生日：平成19年1月11日)

横から見た姿が千葉県の形をしています。



チーバくんの広場

千葉県 児童福祉専門職員とは

※試験職種と採用後の職名は異なる場合があります
例)「心理(試験職種)」→「児童心理司(職名)」

千葉県児童福祉専門職員とは？

- ・千葉県では、児童福祉司、心理、児童指導員、保育士、児童自立支援専門員という試験職種で職員の採用をしています。
- ・これらの試験職種で採用され、県の児童相談所や県立の児童福祉施設で働く専門職を千葉県児童福祉専門職員と呼んでいます。

児童
福祉司

保育士

児童
心理司

児童
指導員

児童自立
支援専門員

千葉県児童福祉専門職員

児童福祉の現場で活躍している主な専門職種

児童相談員

児童相談所で、相談の受理をする「児相の窓口」です。各種会議の実施や措置事務等、役割は多岐に渡ります。

児童福祉司

児童相談所で、児童虐待やこどもの問題行動、非行等に関して、こどもや保護者と面接を行ったりして、こどもが安心して暮らせるよう調整します。

児童心理司

児童相談所で、心理学的な視点から、こどもや保護者との面接や心理検査等を行い、こどもの状態をアセスメントし、今後の支援をサポートします。

児童指導員 保育士

児童相談所の一時保護所や児童養護施設等で、こどもの特性や背景に配慮しながら、こども達の生活を支援します。

児童自立支援 専門員

児童自立支援施設で、家庭環境等から生活指導が必要となるこどもに対し、日々の学習や活動を通じ、自立に向けて支援します。

皆さんの新しい力を必要としています!

千葉県児童福祉の組織

児童家庭課 児童の健全育成、児童虐待防止、児童扶養手当、寡婦福祉、児童福祉施設の運営指導、母子保健、DV対策事業のほか、児童虐待防止のため、児童相談所の業務に関するマニュアルの整備や、研修の企画・運営等を行います。

児童相談所（県立6か所）

児童福祉法第12条により、都道府県、指定都市及び児童相談所設置市に設置される行政機関です。

18歳未満の子どもに関するあらゆる問題について、子どもや保護者などからの相談に応じ、**子どもの最善の利益**を図るために、共に考え、それぞれの子どもや保護者に最も適した援助や指導を行います。児童相談所では、児童虐待の他にも、発達遅れやしつけなど、様々な相談を受け付けています。なお、千葉県は6つの児童相談所のすべてに一時保護所が併設されています。

生実学校 児童自立支援施設

不良行為を行ったり、または行うおそれのある児童や環境上の理由により生活指導を要したりする児童を入所させて、指導し、自立を支援することを目的とする施設です。職員が日常生活を共にしながら生活指導を行うとともに、学科指導を行います。

富浦学園 児童養護施設

保護者がいなかったり、虐待されるなど、環境上養護を要する児童（乳児除く）を入所させて、養護し、自立を支援することを目的とする施設です。家庭的な環境の中で生活の指導を行っており、学校には施設から通学します。



児童福祉のプロフェッショナルとして成長できる環境があります！

活躍の場 -千葉県児童福祉専門職員-



児童相談所

6つ

※県内には県立が6つ、千葉市立が2つあります。

児童養護施設

富浦学園

児童自立支援施設

生実学校

(仮称) 東葛飾児童相談所と(仮称) 印旛児童相談所は令和8年度中に新設(予定) / 柏児童相談所と銚子児童相談所は令和9年度中に建替え(予定)

どのようなイメージがありますか？

児童相談所の仕事

大変そう・忙しそう・難しそう。。等わかりづらいことが多いかもしれません・・・

専門の職員が関係機関と協働し、こどもに対し、医学的、心理的、社会的、精神保健上の判定を行います。相談の多くはこどもが家庭で生活を続けたまま指導や援助を行いますが、緊急の場合や行動観察のためにこどもの一時保護、さらに必要がある場合は施設入所等の措置なども行います。

市町村援助機能

市町村による児童家庭相談への対応について、市町村相互間の連絡調整、市町村に対する情報の提供その他必要な援助を行う機能

相談機能

専門的な角度から総合的に調査、診断、判定し、それに基づいて援助指針を定め、自ら又は関係機関を活用し一貫したこどもの援助を行う機能

4つの 基本的機能

一時保護機能

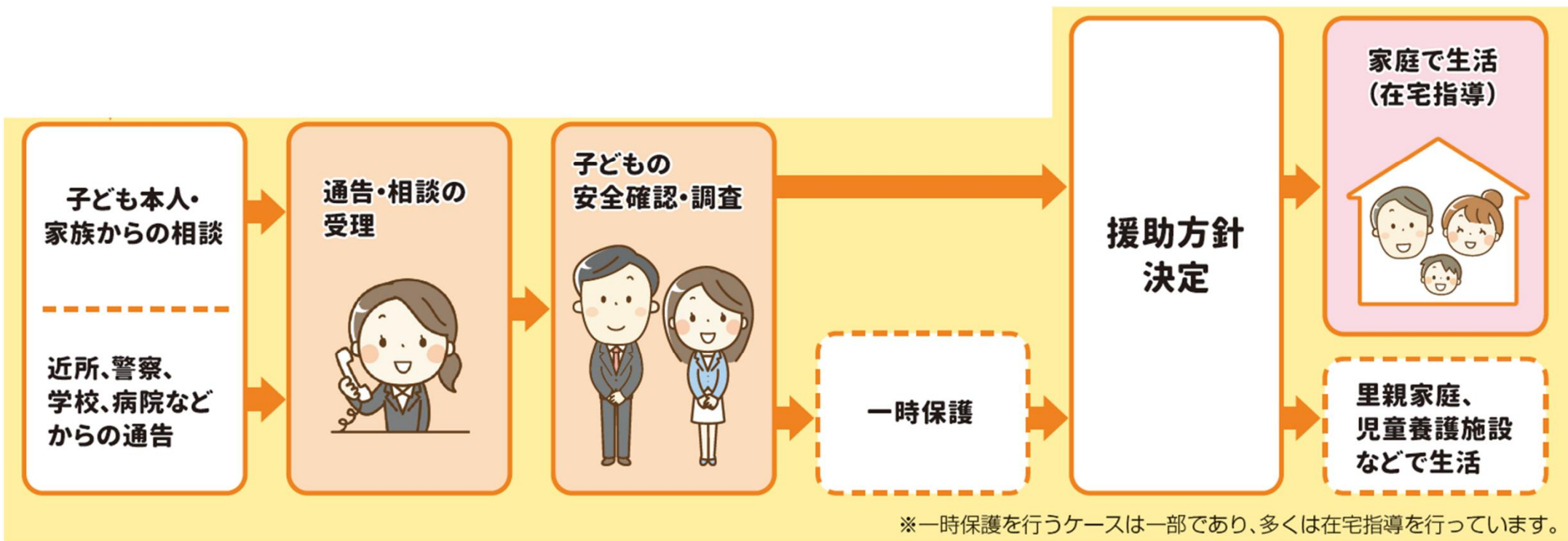
必要に応じてこどもを家庭から離して一時保護する機能

措置機能

こどもや保護者の支援等のために、児童相談所が行う行政処分。一例として、里親委託や児童養護施設への入所手続き等があります。

こども達の笑顔を守る大切な仕事なんです！

児童相談所で相談を受けてからの流れ



いつでもチームプレー！ -千葉県児童福祉専門職員-



1人の職員がすべてを担うのではなく、
様々な機関や職種と連携して仕事をしています



多職種連携

※この他にも様々な機関や職種と関わっています

児童福祉司

ーある日のタイムスケジュールー

- 8:30 ● 出勤・関係機関へ電話連絡
- 9:00 ● 上司との打ち合わせ
- 10:00 ● 保護者との所内面接
- 11:00 ● 一時保護児童との面接
- 12:00 ● 昼食
- 13:00 ● 日程調整等の電話連絡
- 15:00 ● 電話・面接記録作成
- 17:15 ● 退勤



職員からメッセージ

児童相談所でこどもに関する様々な問題について相談に応じるのが、児童福祉司の仕事です。児童虐待ケースだけではなく、非行や問題行動、障害など幅広い相談を扱います。こどもと面接するだけでなく、保護者や保育所・学校はじめ関係機関と話し合いながら調整して、こどもたちが安心して過ごせる環境づくりを目指しています。児童相談所に限らず、活躍の場が多数あり、キャリアの幅を広げられる点も魅力です。

児童心理司

—ある日のタイムスケジュール—

- 8:30 ● 出勤・スケジュール確認・面接準備
- 9:00 ● 一時保護児童との面接
- 11:00 ● 面接記録作成
- 12:00 ● 昼休み
- 13:00 ● 所内カンファレンス
- 16:00 ● 相談に来る子どもとの面接
- 17:15 ● 退勤



職員からメッセージ

児童心理司として、虐待など問題を抱えた子どもを心理や知能面から携わり、支援に役立てられるような心理検査や心理教育、カウンセリングを行なっています。子どもや保護者から直接話を聴くことで、子どもの特徴や問題が及ぼす影響を見立てたり、問題行動の背景にどのようなことがあるのかをアセスメントします。

また、知能検査や心理検査を実施して、判定業務も行い、療育手帳の取得を進めていくこともあります。

一時保護とは？

- 虐待や保護者の病気、そのほか家庭で生活することが困難になったこどもを家庭から一時的に離し、保護します（0歳～18歳未満）。なお、一時保護所には概ね2歳～18歳未満のこどもが保護されています。
- 一時保護所はシェルター機能があるため、所外活動や戸外遊び、散髪など、外出は必要とされる範囲内で行われています。
- 一時保護中はこどもに安心できる生活を提供し、心身の安定を図ります。また、こどもが自分自身や家庭のことについて振り返り、今後の方針に主体的に参画していくことが出来るよう支援します。

※乳児は乳児院等に一時保護委託をすることが多い

保育士

—ある日のタイムスケジュール—

- 8:30 ● 出勤・夜勤者から引継ぎ
- 8:50 ● 朝の会・学習支援
- 12:00 ● 昼食・歯磨き支援
- 12:30 ● 夜勤者への引継ぎ
- 12:50 ● 清掃・運動・作業支援
- 15:00 ● おやつ・自由時間・入浴介助
- 16:00 ● 記録作成・資料作成
- 17:15 ● 退勤



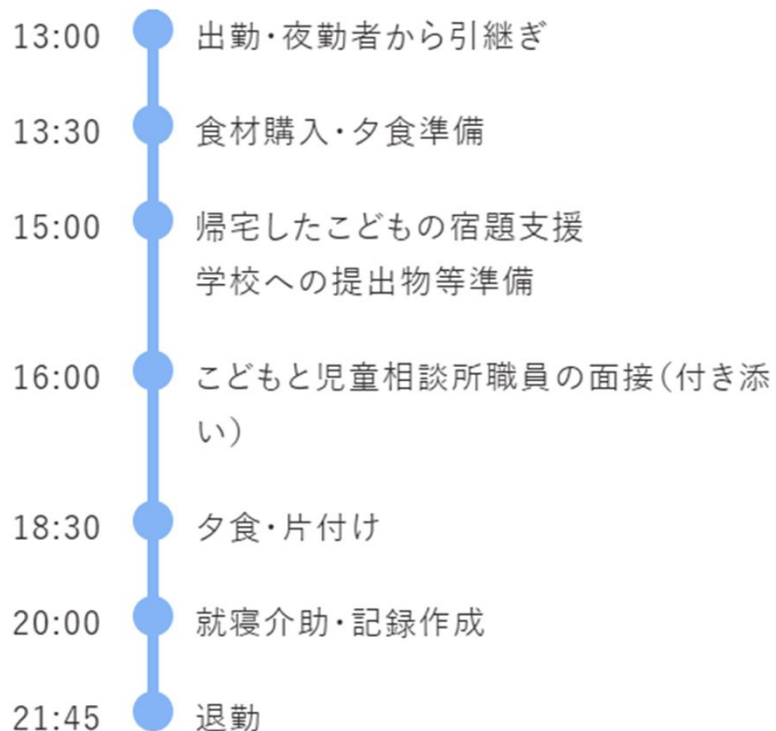
職員からメッセージ

児童相談所の一時保護所で一時保護された幼児から高校生まで幅広い年齢層のこどもを対象にして、こどもたちに生活を通して生活習慣を身につけさせたり、個々の学習状況に応じた教材を使って学習支援をしたり、運動やレクレーションを行ったりしています。千葉県に入庁したのは、ズバリ自分のやりたい仕事が入庁にあったからなのです。

※交替制夜間勤務等があります（休憩・仮眠の時間があります）

児童指導員

ーある日のタイムスケジュールー



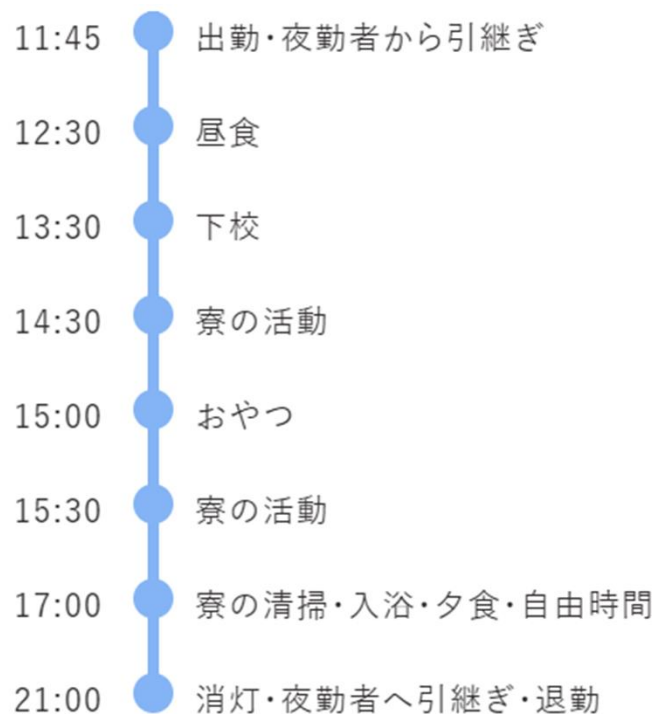
職員からメッセージ

私が働いているのは、児童養護施設です。施設といっても普通の住宅で、一つ屋根の下に2歳から18歳のこどもたちが暮らしています。何か問題が起きたり、衝突した時は、他の支援者が関わったり、知恵を出し合って問題を解決していくことがこの職場ではごく自然に行われていて働きやすいです。また、千葉県は、福祉職といっても児童に特化した働き方ができることが、児童福祉を志す人にとっては魅力的な環境があると思います。

※交替制夜間勤務等があります（休憩・仮眠の時間があります）

児童自立支援専門員

ーある日のタイムスケジュールー



職員からメッセージ

生実学校は、事情があって家庭や地域から離れ入所するこどもを支援する施設です。敷地内に生活拠点（寮舎）と学校（分教室）があり、日々の学習や活動を通じてこどもたちの自立に向けた成長を支援しています。

千葉県に入庁してよかったなと思ったのは、妻の妊娠がわかった時、上司に育児休業を取得する相談をしたところ、自分が休暇を取ることを前提に人員配置を調整してくれたので、とても助かりました。

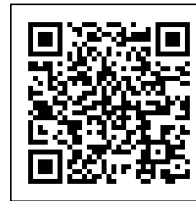
※交替制夜間勤務等があります（休憩・仮眠の時間があります）

千葉県児童福祉専門職員の目指す姿



千葉県児童福祉専門職員 人材育成基本方針

令和5年11月
千葉県



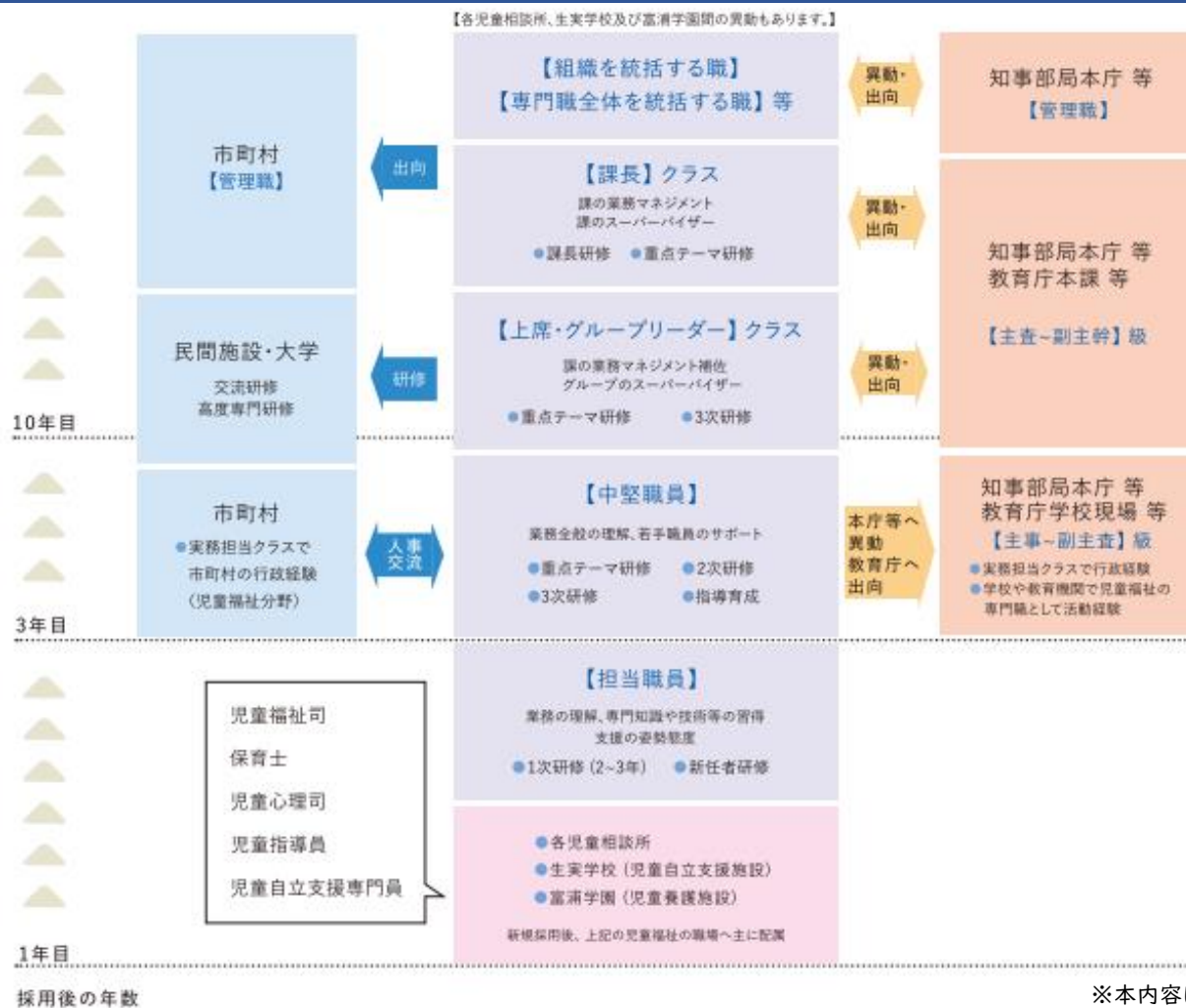
PDF

目次

第1 策定の趣旨	1
第2 児童福祉専門職員の人材育成	2
(1) 基本の考え方	3
(2) 児童福祉専門職員を目指す姿	
第3 人材育成の具体的な取組	
(1) 一人ひとりのキャリアアップの実現に向けた支援	4
ア キャリアパスイメージの見える化	6
イ 市町村等との人事交流～多様な業務経験の促進	
(2) 専門能力と組織力を高める研修の充実	8
ア 研修の充実	9
イ OJTの充実	10
ウ メンタルヘルス対策	11
エ 資格取得への支援	12
(3) 計画的な人事配置等	13
(4) 職場環境の整備	14
第4 推進体制	
参考資料 児童相談所における職位・役職に応じた役割・職務内容等（児童福祉司の例）	

千葉県では令和5年11月に「千葉県児童福祉専門職員 人材育成基本方針」を策定しました

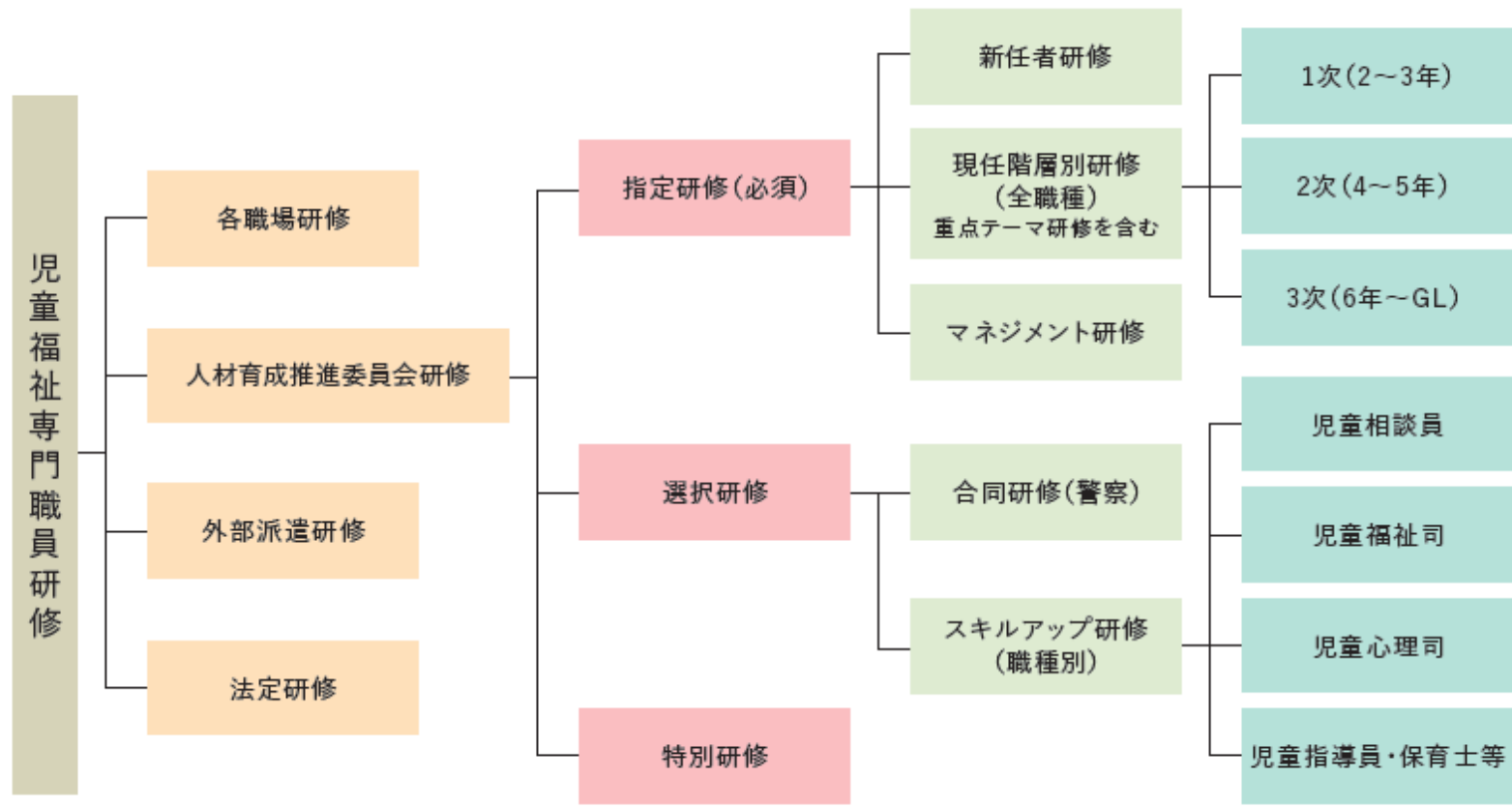
千葉県児童福祉専門職員キャリアパスイメージ



※本内容は目安であり、本人の勤務成績や希望により、変わります

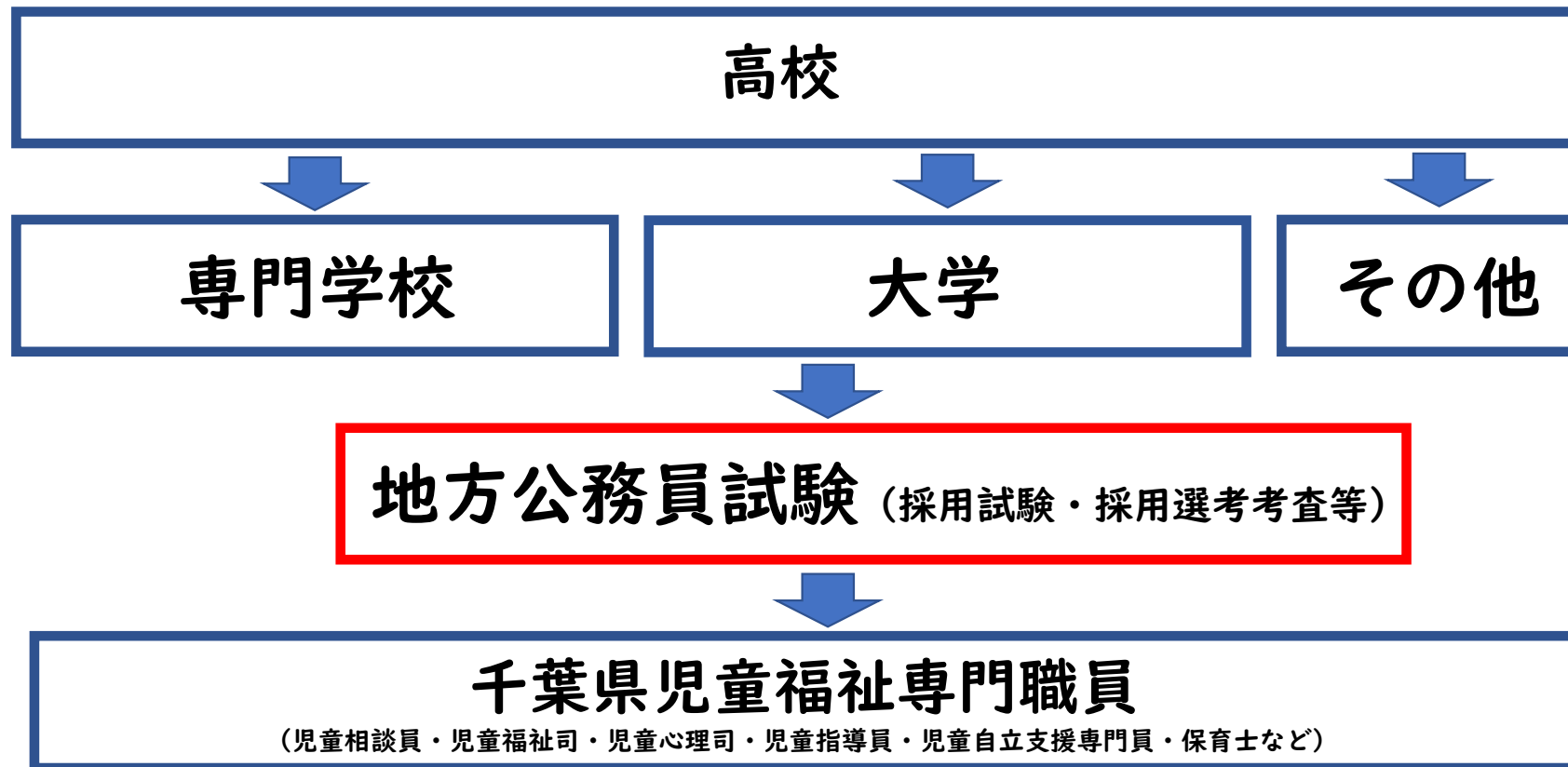
研修制度について

千葉県児童福祉専門職員 人材育成基本方針



入庁までの道のり

入庁までの主なプロセス



採用情報について -千葉県児童福祉専門職員採用サイト-

千葉県 千葉県児童福祉専門職員採用サイト

千葉県の児童相談所で働こう！
CHIBA RECRUITING SITE

すべてのこどもに
明るい未来を

まずは採用情報を
クリック

職種紹介 勤務条件 **採用情報**

千葉県の試験日程等

年間の試験日程等
こちら！

必要な受験資格などは職種により異なりますので、各区分ごとに作成される受験案内を必ず御確認ください。

採用試験

採用試験の情報は
こちら！

職種：心理・児童指導員・保育士

採用選考考査

採用選考考査の情報は
こちら！

職種：児童福祉司・児童自立支援専門員・職務経験者（心理、児童福祉司、児童指導員、保育士）

千葉県児童福祉専門職員採用サイト



会計年度任用職員等は
こちら！

その他

会計年度任用職員の募集情報や健康福祉関係の求人情報は下記よりご確認下さい

会計年度任用職員の募集情報

健康福祉関係の求人情報

最後に

児童家庭課の取組（一部紹介）

「職場見学バスツアー」

千葉県 千葉県児童相談所等人材確保事業
千葉県 児童相談所等人材確保事業
千葉県 児童相談所等人材確保事業

千葉県の子供相談所へようこそ！ 職場見学バスツアー

in 2024. 8/2 (金) 10:00~16:30

児童相談所・児童自立支援施設を見学してみませんか？
本ツアーは児童相談所や児童自立支援施設で仕事に携わる方へ向けたものです。児童相談所の仕事や施設の見学を通じて、児童相談所の仕事や施設について詳しく知ることができます。また、児童相談所の仕事や施設について詳しく知ることができます。また、児童相談所の仕事や施設について詳しく知ることができます。

参加費 定員 15名 予約 18名
～目的の持ち物～
参加費（バス代別）下駄箱付
お弁当 飲み物 雑巾

公務員の児童福祉専門職に就く方へ
～目的の持ち物～
参加費（バス代別）下駄箱付
お弁当 飲み物 雑巾

バスツアースケジュール
10:00 JR水戸駅集合
10:45~12:00 児童福祉センター見学
12:30~13:30 5ちゃんの家 昼食
14:00~15:50 elementary school 見学
16:30 JR水戸駅解散

申込期間 7/9(水)~7/22(日) 18:00まで

千葉県 児童相談所等人材確保事業 事務局 WEBでのお申込みは 千葉県児童福祉専門職員について
048-782-5173 コチから
詳細はコチから
https://chiba-kidnet.jp/

千葉県 千葉県児童相談所等人材確保事業
千葉県 児童相談所等人材確保事業
千葉県 児童相談所等人材確保事業

千葉県の子供相談所へようこそ！ 職場見学バスツアー

in 2024. 11/28 (木) 10:00~17:00

児童相談所・県立児童養護施設を見学してみませんか？
本ツアーは児童相談所や児童自立支援施設で仕事に携わる方へ向けたものです。児童相談所の仕事や施設の見学を通じて、児童相談所の仕事や施設について詳しく知ることができます。また、児童相談所の仕事や施設について詳しく知ることができます。また、児童相談所の仕事や施設について詳しく知ることができます。

参加費 定員 15名 予約 18名
～目的の持ち物～
参加費（バス代別）下駄箱付
お弁当 飲み物 雑巾

公務員の児童福祉専門職に就く方へ
～目的の持ち物～
参加費（バス代別）下駄箱付
お弁当 飲み物 雑巾

バスツアースケジュール
9:55 JR蘇我駅集合
10:30~12:00 中央児童相談所 見学
13:00~13:50 藤の駅&15 昼食
14:00~16:00 富浦学園 見学
17:00 JR水戸駅解散

申込期間 10/28(日)~11/14(木) 17:00まで

千葉県 児童相談所等人材確保事業 事務局 WEBでのお申込みは 千葉県児童福祉専門職員について
048-782-5173 コチから
詳細はコチから
https://chiba-kidnet.jp/

「千葉県児童福祉専門職員 採用PR動画」

千葉県の
児童福祉専門職員として働こう！

千葉県児童福祉専門職員採用サイト 検索

動画はこちら！

千葉県マスコットキャラクター チーバくん

参考文献等

- 児童相談所運営指針
- 児童福祉法及び関連法令
- 千葉県子ども虐待対応マニュアル
- 一時保護ガイドラインについて
- こども家庭庁ホームページ
- 千葉県児童福祉専門職員採用サイト・パンフレット
- 千葉県人事委員会事務局ホームページ・説明会資料

お気軽にご連絡ください！

お問合せ先

《 千葉県職員採用試験についての問合せ先 》

千葉県人事委員会事務局任用課

電話 043-223-3717

《 千葉県職員採用選考考査についての問合せ先 》

千葉県健康福祉部健康福祉政策課 人事班

電話 043-223-2605

《 児童福祉のしごと内容などについての問合せ先 》

千葉県健康福祉部児童家庭課 人材育成確保対策室

電話 043-223-4726 / メール katei14@mz.pref.chiba.lg.jp