

千葉県土木職公務員の 仕事紹介

千葉県 県土整備部

千葉県が管理する主な土木施設の規模

県が管理する道路：国道13路線 777km 県道279路線 2,474km



・改良率(※)：国道 92% 県道 73%

※ 車道幅員5.5m以上の道路の割合

県が管理する河川：一級河川 89河川 (4沼含む) 1,027km(※)
二級河川 137河川 2,173km(※)

※ 指定区間延長＝左岸＋右岸＋沼の周囲



・1時間に50mmの降雨に対応して整備済み河川：490km

(未改修で能力を満足している延長は含まず)

県が管理する下水道：三つの流域下水道の合計 344km



・計画延長：396km (残り52km)

千葉県が持つポテンシャル

高速道路ネットワークの整備が進展



- ・ 「物流機能」の強化による地域活性化
- ・ 観光地へのアクセス強化による観光振興



魅力的な“まちづくり”が各地で進展



- ・ 「つくばエクスプレス沿線」は豊かな住環境が実現
- ・ 「木更津 金田地区」は、多様な機能を持つ「まち」が実現

津波対策など県土の強靱化を推進



- ・ 「九十九里沿岸」で河川・海岸の堤防嵩上げを実施
- ・ 「一宮川」では、洪水対策に本格的に着手

千葉県の重点的な施策・取組 「次世代への飛躍 輝け！ちば元気プラン」

県土整備部に関する主要な取組・施策

取組1：自助・共助・公助が連携した防災先進県づくり

◆災害に強いまちづくりの推進

- ①災害時の道路ネットワーク確保
(緊急輸送道路の改築、橋の耐震補強、道路法面对策、無電柱化)
- ②河川の洪水対策、③河川・海岸の津波対策、④土砂災害防止対策
- ⑤岸壁の耐震強化、⑥避難場所としての機能する県立都市公園の整備

取組2：活力ある県土の基盤づくり

◆交流基盤の強化

- ①圏央道、外環道、北千葉道路などの広域的な幹線道路ネットワーク整備
- ②地域間の交流を支える国道・県道の整備、③大型船舶に対応した岸壁の整備

◆社会資本の適正な維持管理

- ①道路・河川施設など社会基盤施設の長寿命化

◆人と環境にやさしい住まい・まちづくりの推進

- ①土地区画整理事業・市街地再開発事業の推進
- ②鉄道の連続立体交差事業の整備
- ③流域下水道の整備



「次世代への飛躍
輝け！ちば元気プラン」とは？

➡ 千葉県の10年後の目指す姿と、
その実現に向けた取組・施策を
示したもの(H29～R2年度)

土木職公務員の仕事内容

主な職務内容

道路・河川・港湾・都市計画・上下水道など幅広い分野に関する企画、設計、工事監督、維持管理などの業務。

- 「企画」とは？ ➡ 道路渋滞、河川の洪水etc
県の課題への対策を検討・計画立案
- 「設計」とは？ ➡ 道路のバイパス、河川改修などの
計画を現場の条件を踏まえ具体化
- 「工事監督」？ ➡ 具体化した事業の工事発注・現場
監督・完成検査までの一連の業務
- 「維持管理」？ ➡ 県が管理する土木施設の機能を確保
するための管理・修繕

土木職公務員の仕事内容

(1) 企画 (道路事業を例とすると)

課題：県道〇〇線は渋滞が激しく、生活に支障がある

① 【原因調査・分析】

現道の状況、交通量、
事故発生頻度など



② 【原因を特定】

渋滞、事故原因など



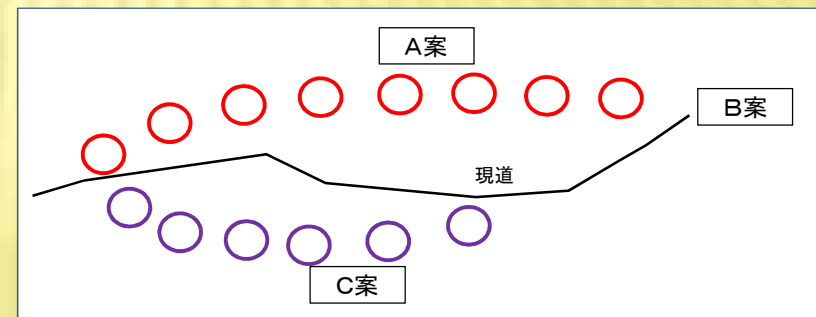
③ 【対策の検討】

土地利用状況、環境
文化財、道路構造
事業費など



④ 【計画の立案】

バイパス又は現道拡幅



最適なルートを検討

土木職公務員の仕事内容

(2) 設計（道路事業を例にすると）

⑤ 【現地調査】

※測量、地質調査は調査会社へ業務委託

土地利用状況、文化財
測量、地質調査など



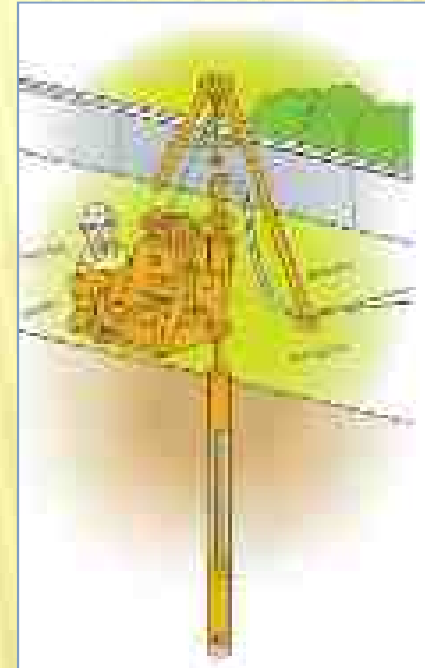
⑥ 【設 計】

※設計業務は設計会社へ業務委託

現地調査結果を基に
道路設計



設計完了・工事発注へ



担当職員は、調査方法に問題ないか、調査データに欠損がないか、必要なデータが揃っているか、設計条件に不備はないか、施工手順を考慮しているかなどあらゆる視点で確認

土木職公務員の仕事内容

(3) 工事監督 (道路事業を例にすると)

⑦ 【発注準備】

工事費の積算、工期の算定
入札手続き



施工業者と工事契約

地元説明会の開催
関係機関との事前調整など



⑧ 【工事監督】

契約の適正な履行のため必要な
「指示」、「承諾」、「協議」とともに
「立会」、「検査」、「調整」を行う

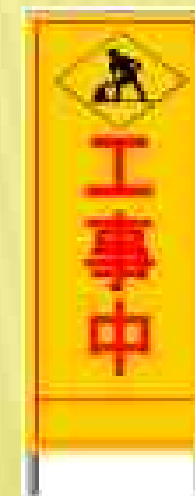
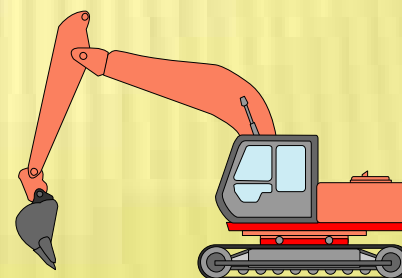
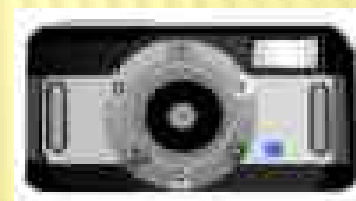
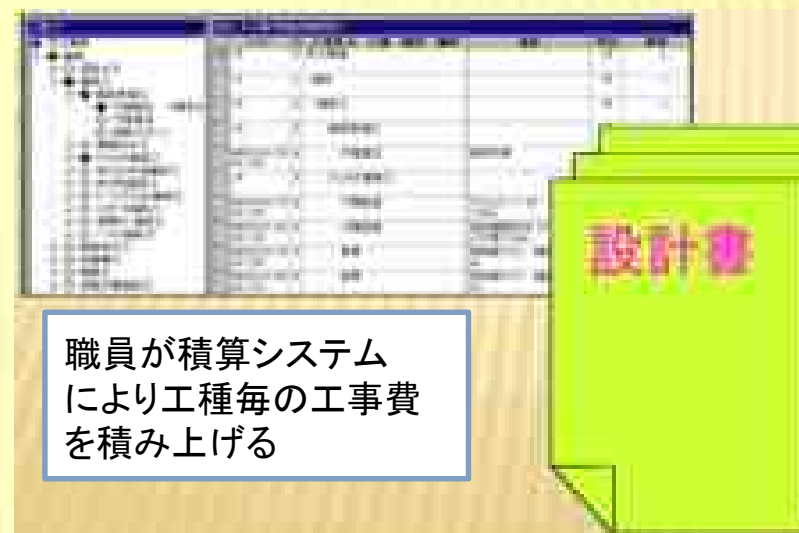


⑨ 【工事完了】

職員から選ばれた「検査官」
による完成検査の実施



⑩ 【引渡し・供用開始】



土木職公務員の仕事内容

(4) 維持管理 (道路事業を例にすると)

定期的なパトロールにより、的確に道路状況を把握し、計画的に補修を図る

① 舗装のひび割れ

応急措置として部分的に穴埋め
ひどい場合は、舗装打ち換え

② 側溝に泥や落ち葉等が堆積

排水不良の場合、側溝清掃

③ 植栽の剪定、雑草の除草 照明灯の交換など

④ 橋やトンネルなどの老朽化

修繕費用が高い構造物については、
長寿命化計画を策定し、計画的に修繕



土木職公務員は
計画の立案から
工事完成・維持
管理まで、一連
の仕事に携わる
仕事なのです

千葉県で実施している主な事業等

道路事業

●北千葉道路（市川市～成田市）

外環道から成田空港を結ぶ新たなアクセス道路

●銚子連絡道路（山武市～銚子市）

圏央道から銚子市までを結ぶ地域高規格道路

●長生グリーンライン（長南町～一宮町）

圏央道から一宮町を結ぶ地域高規格道路



国道464号 北千葉道路（印西市）



国道409号 長生グリーンライン（長南町）

千葉県で実施している主な事業等

道路事業(防災・減災)

●道路の無電柱化による防災・減災

電柱が倒壊すると、長期間の停電に加え、道路が寸断され、防災拠点へのアクセス、住民の避難に支障をきたすなど、影響大

⇒ 緊急輸送道路や防災拠点へのアクセス道路などの整備を優先的に推進

●その他にも、

橋梁の耐震補強や法面の崩落対策など、防災・減災の取組みを実施中



令和元年房総半島台風による影響（館山市）
電柱倒壊により道路が封鎖



整備前



整備後

県道千葉鎌ヶ谷松戸線の無電柱化整備状況（習志野市）

千葉県で実施している主な事業等

河川・海岸事業

●河川改修（県内全域）

洪水対策としての河川改修
調節池等の整備

●海岸の侵食対策（九十九里浜）

ヘッドランド整備・離岸堤の整備・養浜

●河川・海岸の津波対策（九十九里沿岸）

河川・海岸の堤防嵩上げ



調節池整備（一宮川）



ヘッドランド整備（北九十九里海岸）

千葉県で実施している主な事業等

港湾事業

●海上物流拠点となる港の整備

埠頭再編整備(千葉港千葉中央地区)
※防波堤、物揚場、土地造成

老朽化対策(千葉港葛南中央地区など)

●耐震強化岸壁の整備(千葉港千葉中央地区)
※大規模地震が発生した際に港を通じた緊急物資や
支援部隊の輸送等を確保するため、耐震性を強化
した岸壁を整備

●港湾緑地の整備

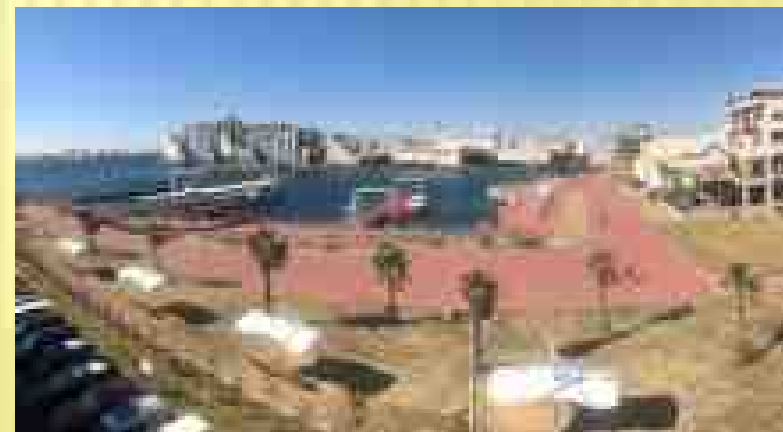
千葉みなと駅前緑地プロムナード

木更津港吾妻地区再開発

※物揚場、緑地、臨港道路



千葉港千葉中央地区の埠頭再編



千葉みなと駅前緑地プロムナード
整備状況

千葉県で実施している主な事業等

土地区画整理事業

●つくばエクスプレス沿線地域（流山市・柏市）

木地区

（水と緑に囲まれた都心に近い便利なまちづくり）

運動公園周辺地区

（総合運動公園を中心とした自然が身近で解放感あふれるまちづくり）

柏北部中央地区

（公・民・学が連携した次世代のスマートシティ）

●東京湾アクアライン着岸地地域（木更津市）

金田西地区

（住宅地と調和した多機能複合型まちづくり）



つくばエクスプレス沿線整備



アクアライン着岸地整備
（バスターミナル）

千葉県で実施している主な事業等

公園事業

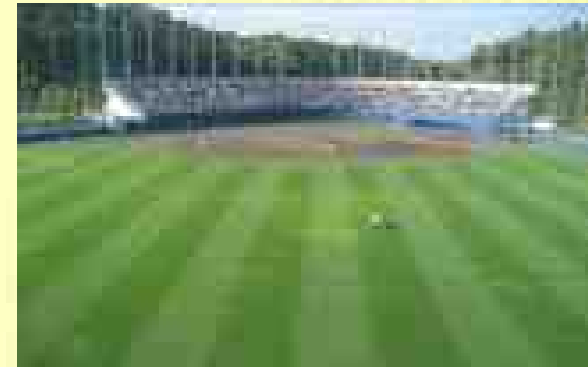
● 県立都市公園の整備

八千代広域公園、長生の森公園
市野谷の森公園

● 県立都市公園の長寿命化(対象12公園)

青葉の森公園、幕張海浜公園、行田公園
柏の葉公園、館山運動公園ほか

● 良好な景観形成の促進



長生の森公園



幕張海浜公園



良好な景観形成(成田山 表参道)

千葉県で実施している主な事業等

下水道事業

●流域下水道施設の長寿命化・耐震化

- ・終末処理場
（花見川、花見川第二、手賀沼、江戸川第二）
- ・ポンプ場
（八千代、習志野、成田、鹿島、市川ほか）
- ・幹線管渠ほか

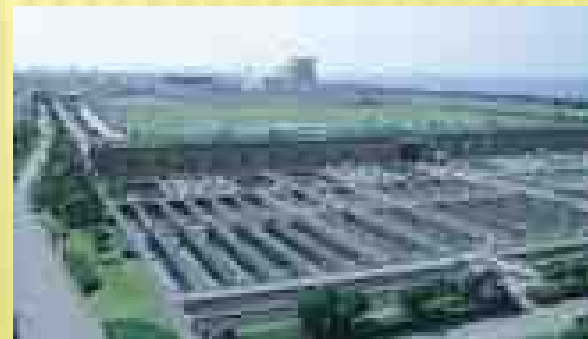
●江戸川第一終末処理場の整備



江戸川第一終末処理場（整備中）



手賀沼終末処理場



花見川終末処理場

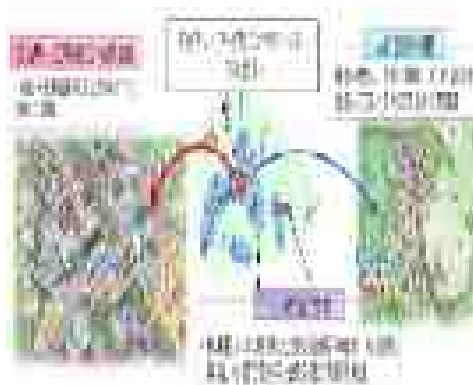
千葉県のまちづくり

都市計画

県では、人口減少・超高齢化や圏央道等の広域道路ネットワークの整備進展、安全・安心への要請、豊かな自然の継承と環境保全などの社会経済情勢の変化に適切に対応するため、これからの都市づくりの指針となる「都市計画見直しの基本方針」を策定し、都市計画の見直しを進めています。

都市計画見直しの基本方針（都市づくりの基本的な方向）

①人々が集まって住み、
活力あるコミュニティの
ある街



コンパクトな集約型都市構造の
イメージ

②圏央道等の広域道路
ネットワークの波及効果
により活性化する街



広域道路ネットワークを活用した
物流・業務機能等のイメージ

③人々が安心して
住み、災害に強い街



様々な災害に対応するため
のオープンスペースとなる
防災公園のイメージ

④豊かな自然を継承し、
持続可能な街



太陽光発電や身近な自然環境
の創出等による接続可能な
まちづくりのイメージ

千葉県における「ICTの全面的な活用」～工事現場はこう変わる～

「ICTの全面的な活用」とは・・・調査・測量、設計、施工、検査等のあらゆる建設生産プロセスにおいて、ICTを全面的に活用し、建設現場の生産性を向上させるもの

「ICT」とは Information and Communication Technologyの略



合格したら(働く場所はどこにあるの?)

主な配属先 (土木職)

【千葉県庁 (本庁)】

県土整備部各課、企業局など

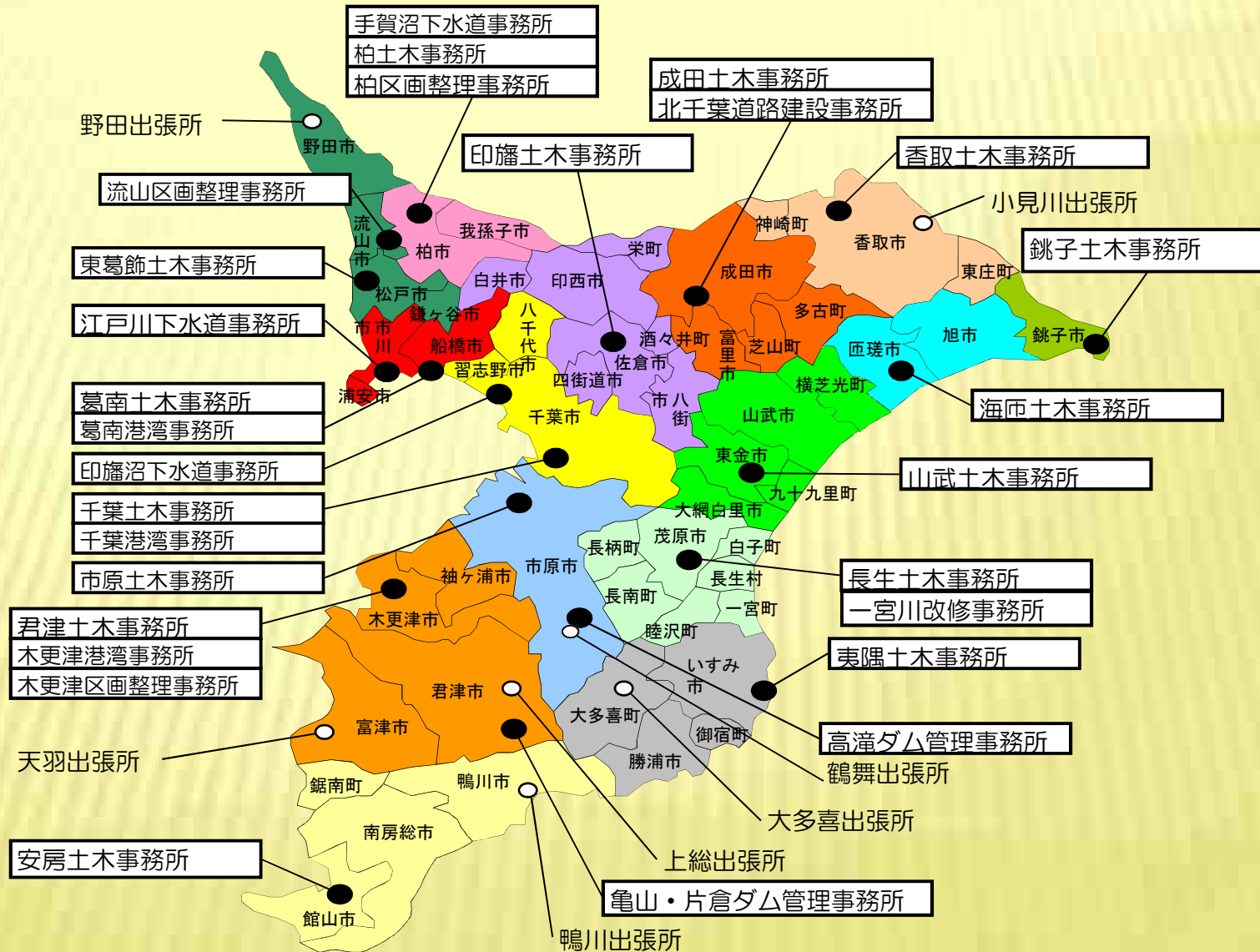
【出先機関】

- ・ 土木事務所 (15事務所、7出張所)
 - ・ 港湾事務所 (千葉、葛南、木更津)
 - ・ 特設事務所 (北千葉道路建設事務所、一宮川改修事務所)
 - ・ ダム管理事務所 (亀山・片倉、高滝)
 - ・ 区画整理事務所 (柏、流山、木更津)
 - ・ 下水道事務所 (印旛沼、手賀沼、江戸川)
- その他企業局の水道事務所、工業用水道事務所など

土木職の新規採用職員は、原則、出先事務所に配属され、その後、本庁と出先事務所の両方を経験していきます (異動は3~4年ごと)

合格したら(働く場所はどこにあるの?)

県土整備部の主な出先機関(土木職)



出産・子育てしやすい支援制度

- | | |
|--------------------|--|
| ◇産前産後休暇（特別休暇） | 産前8週間から産後8週間まで |
| ◇男性職員の育児参加休暇（特別休暇） | 産前8週間から産後8週間まで7日間 |
| ◇育児休業 | 子が3歳になるまでの間 |
| ◇部分休業 | 育児のため、子が小学校に入学するまでの間、勤務時間の始め又は終わりにおいて2時間まで短縮 |
| ◇育児短時間勤務 | 育児のため、子が小学校に入学するまでの間、希望する曜日・時間帯に勤務 |
| ◇育児休暇（特別休暇） | 子が1歳半になるまでの間は1日につき120分以内
その後3歳になるまでの間は1日につき60分以内 |
| ◇子育て休暇（特別休暇） | 子が中学校を卒業するまでの間（障害者手帳等の交付を受けている場合は18歳まで）の子の看護、予防接種、学校行事等に参加する場合 |