

(様式例第1)

番号
令和7年9月19日

千葉県知事 熊谷 俊人 殿

住所 東京都文京区千駄木1丁目1番5号
申請者
氏名 学校法人日本医科大学
理事長 汲田 伸一郎

日本医科大学千葉北総病院の地域医療支援病院の業務報告について

標記について、医療法第12条の2の規定に基づき、令和6年度の業務に関して報告します。

記

1 開設者の住所及び氏名

住所	〒113-8602 東京都文京区千駄木1丁目1番5号
氏名	学校法人日本医科大学 (理事長 汲田 伸一郎)

(注) 開設者が法人である場合は、「住所」欄には法人の主たる事務所の所在地を、「氏名」欄には法人の名称を記入すること。

2 名称

日本医科大学千葉北総病院

3 所在の場所

〒270-1694 千葉県印西市鎌苅1715 電話 (0476) 99-1111
--

4 病床数

精神病床	感染症病床	結核病床	療養病床	一般病床	合計
床	床	床	床	574床	574床



5 施設の構造設備

施設名	日本医科大学千葉北総病院 設備概要
集中治療室	<p>病床数 12 床 (主な設備)</p> <ul style="list-style-type: none"> ・救命蘇生装置 (ジャクソンリース、救急カート) 2 台 ・除細動器 TEC-5631 2 台 ・ペースメーカー 3077 3 台 ・心電計 FCP-8800 2 台 ・ポータブルエックス線撮影装置 移動X線装置PX-100 1 台 回診用X線撮影装置MobileDaRt Evolution 1 台 移動型デジタルX線撮影装置CALNEO AGRO 1 台 ・呼吸循環監視装置セントラルモニタ DS-8900 2 台 ベッドサイドモニタ DS-8400 1 2 台 ベッドサイドモニタ DS-8200 2 台(搬送用) ・人工呼吸装置 Servo-i 8 台 Servo-s 7 台 Servo-air 9 台 Servo-U 7 台 Ventilator840 1 0 台 PuritanBennett980 1 4 台 V60 8 台 ・パルスオキシメーター 7台 2 台 ・経皮的酸素分圧監視装置又は 経皮的動脈血酸素飽和度測定装置 DS-8900 2 台 DS-8200 2 台 DS-8400 1 2 台 ・酸素濃度測定装置 JKO-25LJD3 1 台 ・微量輸液装置 CSP-120 2 3 7 台 (病院所有合計台数) CSP-120-Y 2 2 台 TE-SS835T 1 台 TE-371 4 台 TE-352 1 1 台 ・超音波診断装置 LOGIQ e premium 1 台 LOGIQ e 1 台 Vivid s60N 1 台 ・心電図モニター DS-8900 2 台 DS-8200 2 台 DS-8400 1 2 台 ・自家発電装置 川崎重工業ガスタービン PU1000 1 台 川崎重工業ガスタービン PU1750-B-ER 1 台 ・電解質定量検査装置 生化学自動分析装置 LABOSPECT008 α 2 台 ・血液ガス分析装置 ABL827GL 1 台 ABL825 1 台 ABL9 1 台 ABL800FLEX 4 台

化学検査室	(主な設備) <ul style="list-style-type: none"> ・ 生化学自動分析装置 (2台) ・ 全自動糖分析装置 (1台) ・ 自動グリコヘモグロビン分析装置 (1台) ・ 全自動化学発光免疫測定装置 (4台)
細菌検査室	(主な設備) <ul style="list-style-type: none"> ・ 細菌同定・薬剤感受性検査パネル自動測定装置 (1台) ・ 血液培養自動分析装置 (2台)
病理検査室	(主な設備) <ul style="list-style-type: none"> ・ 自動染色装置 ・ 自動封入装置 ・ 自動包埋装置 ・ 自動免疫染色装置 (2台) ・ 包埋センター ・ カセットプリンター
病理解剖室	(主な設備) <ul style="list-style-type: none"> ・ ストライカー、ホルマリン固定液作成装置
研究室	(主な設備) <ul style="list-style-type: none"> ・ 7500リアルタイムPCR・PCR9700 ・ PCR Thermal Cycler Dice ・ MacsQuant Analyzer フローサイトメーター ・ 遠心機 (microfuge) 3660 ・ 遠心機 (microfuge) MV-100 ・ 高速冷却遠心機6930 ・ クリオスタットCM3050IV ・ 振とう恒温槽BR-13FP MR ・ 振とう恒温槽パーソナル 11. SD セット ・ ドライブロックバス DTU-1B ・ PHメーター ・ シンセティックオープンHA-2RS ・ インキュベーター MIR-162 ・ 超純水装置ミリポア ・ シングルチューブ ルミノメーターLB9507-01 ・ 乾熱滅菌器 MOV-212S ・ マイルドミキサー XR-36 ・ 紫外・可視分光光度計ULTROSPEC3300PRO ・ Microfuge18 Centrifuge ・ ホモジナイザー MICCRA DS ・ UVP UV クロスリンカー CX-2000 ・ 液体窒素デュワー瓶 10L ・ パラフィン溶融器 ・ Thermo Fisher 超低温フリーザー TDEシリーズ (-80℃)
講義室	室数 10 室 収容定員 262 人
図書室	室数 1 室 蔵所数 1,500 冊程度

救急用又は患者 搬送用自動車	(主な設備) ・救急車 (搭載内容: 酸素ポンペ ・ラピットカー (搭載内容無し) 保有台数 1 台
医薬品情報管理室	[専用室の場合] 床面積 36.85 m ²

(注) 主な設備は、主たる医療機器、研究用機器、教育用機器等を記入すること。

(様式例第2) 他の病院又は診療所から紹介された患者に対し医療を提供する体制が整備されていることを証する書類及び救急医療の提供実績

1. 地域医療支援病院紹介率及び地域医療支援病院逆紹介率

地域医療支援病院紹介率	73.1%	算定期間	令和6年4月1日～令和7年3月31日
地域医療支援病院逆紹介率	76.3%		
算出根拠	A：紹介患者の数	12,194人	
	B：初診患者の数	16,673人	
	C：逆紹介患者の数	12,719人	

(注) 1 「地域医療支援病院紹介率」欄は、AをBで除した数に100を乗じて、小数点以下第1位まで記入すること。

(注) 2 「地域医療支援病院逆紹介率」欄は、CをBで除した数に100を乗じて、小数点以下第1位まで記入すること。

(注) 3 それぞれの患者数については、前年度の延数を記入すること。

(様式例第3) 救急医療を提供する能力を有することを証する書類

1 重症救急患者の受入れに対応できる医療従事者の確保状況

No.	職種	氏名	勤務の態様	勤務時間	備考	
1	医師		常勤 非常勤	専従 非専従	8:30~17:00	
2	医師		常勤 非常勤	専従 非専従	8:30~17:00	
3	医師		常勤 非常勤	専従 非専従	8:30~17:00	
4	医師		常勤 非常勤	専従 非専従	8:30~17:00	
5	医師		常勤 非常勤	専従 非専従	8:30~17:00	
6	医師		常勤 非常勤	専従 非専従	8:30~17:00	
7	医師		常勤 非常勤	専従 非専従	8:30~17:00	
8	医師		常勤 非常勤	専従 非専従	8:30~17:00	
9	医師		常勤 非常勤	専従 非専従	8:30~17:00	
10	医師		常勤 非常勤	専従 非専従	8:30~17:00	
11	医師		常勤 非常勤	専従 非専従	8:30~17:00	
12	医師		常勤 非常勤	専従 非専従	8:30~17:00	
13	医師		常勤 非常勤	専従 非専従	8:30~17:00	
14	医師		常勤 非常勤	専従 非専従	8:30~17:00	
15	医師		常勤 非常勤	専従 非専従	8:30~17:00	
16	医師		常勤 非常勤	専従 非専従	8:30~17:00	
17	医師		常勤 非常勤	専従 非専従	8:30~17:00	
18	医師		常勤 非常勤	専従 非専従	8:30~17:00	

(様式例第3) 救急医療を提供する能力を有することを証する書類

1 重症救急患者の受入れに対応できる医療従事者の確保状況

No.	職種	氏名	勤務の態様	勤務時間	備考	
19	医師		常勤 非常勤	専従 非専従	8:30~17:00	
20	医師		常勤 非常勤	専従 非専従	8:30~17:00	
21	医師		常勤 非常勤	専従 非専従	8:30~17:00	
22	医師		常勤 非常勤	専従 非専従	8:30~17:00	
23	医師		常勤 非常勤	専従 非専従	8:30~17:00	
24	医師		常勤 非常勤	専従 非専従	8:30~17:00	
25	医師		常勤 非常勤	専従 非専従	8:30~17:00	
26	医師		常勤 非常勤	専従 非専従	8:30~17:00	
27	医師		常勤 非常勤	専従 非専従	8:30~17:00	
28	医師		常勤 非常勤	専従 非専従	8:30~17:00	
29	救急救命士		常勤 非常勤	専従 非専従	8:30~17:00	
30	救急救命士		常勤 非常勤	専従 非専従	8:30~17:00	
31	救急救命士		常勤 非常勤	専従 非専従	8:30~17:00	
32	看護師		常勤 非常勤	専従 非専従	8:30~17:00	
33	看護師		常勤 非常勤	専従 非専従	8:30~17:00	
34	看護師		常勤 非常勤	専従 非専従	8:30~17:00	
35	看護師		常勤 非常勤	専従 非専従	8:30~17:00	
36	看護師		常勤 非常勤	専従 非専従	8:30~17:00	

(様式例第3) 救急医療を提供する能力を有することを証する書類

1 重症救急患者の受入れに対応できる医療従事者の確保状況

No.	職種	氏名	勤務の態様	勤務時間	備考	
37	看護師		常勤 非常勤	専従 非専従	8:30~17:00	
38	看護師		常勤 非常勤	専従 非専従	8:30~17:00	
39	看護師		常勤 非常勤	専従 非専従	8:30~17:00	
40	看護師		常勤 非常勤	専従 非専従	8:30~17:00	
41	看護師		常勤 非常勤	専従 非専従	8:30~17:00	
42	看護師		常勤 非常勤	専従 非専従	8:30~17:00	
43	看護師		常勤 非常勤	専従 非専従	8:30~17:00	
44	看護師		常勤 非常勤	専従 非専従	8:30~17:00	
45	看護師		常勤 非常勤	専従 非専従	8:30~17:00	
46	看護師		常勤 非常勤	専従 非専従	8:30~17:00	
47	看護師		常勤 非常勤	専従 非専従	8:30~17:00	
48	看護師		常勤 非常勤	専従 非専従	8:30~17:00	
49	看護師		常勤 非常勤	専従 非専従	8:30~17:00	
50	看護師		常勤 非常勤	専従 非専従	8:30~17:00	
51	看護師		常勤 非常勤	専従 非専従	8:30~17:00	
52	看護師		常勤 非常勤	専従 非専従	8:30~17:00	
53	看護師		常勤 非常勤	専従 非専従	8:30~17:00	
54	看護師		常勤 非常勤	専従 非専従	8:30~17:00	

(様式例第3) 救急医療を提供する能力を有することを証する書類

1 重症救急患者の受入れに対応できる医療従事者の確保状況

No.	職種	氏名	勤務の態様	勤務時間	備考	
55	看護師		常勤 非常勤	専従 非専従	8:30~17:00	
56	看護師		常勤 非常勤	専従 非専従	8:30~17:00	
57	看護師		常勤 非常勤	専従 非専従	8:30~17:00	
58	看護師		常勤 非常勤	専従 非専従	8:30~17:00	
59	看護師		常勤 非常勤	専従 非専従	8:30~17:00	
60	看護師		常勤 非常勤	専従 非専従	8:30~17:00	
61	看護師		常勤 非常勤	専従 非専従	8:30~17:00	
62	看護師		常勤 非常勤	専従 非専従	8:30~17:00	
63	看護師		常勤 非常勤	専従 非専従	8:30~17:00	
64	看護師		常勤 非常勤	専従 非専従	8:30~17:00	
65	看護師		常勤 非常勤	専従 非専従	8:30~17:00	
66	看護師		常勤 非常勤	専従 非専従	8:30~17:00	
67	看護師		常勤 非常勤	専従 非専従	8:30~17:00	
68	看護師		常勤 非常勤	専従 非専従	8:30~17:00	
69	看護師		常勤 非常勤	専従 非専従	8:30~17:00	
70	看護師		常勤 非常勤	専従 非専従	8:30~17:00	
71	看護師		常勤 非常勤	専従 非専従	8:30~17:00	
72	看護師		常勤 非常勤	専従 非専従	8:30~17:00	

(様式例第3) 救急医療を提供する能力を有することを証する書類

1 重症救急患者の受入れに対応できる医療従事者の確保状況

No.	職種	氏名	勤務の態様	勤務時間	備考	
73	看護師		常勤 非常勤	専従 非専従	8:30~17:00	
74	看護師		常勤 非常勤	専従 非専従	8:30~17:00	
75	看護師		常勤 非常勤	専従 非専従	8:30~17:00	
76	看護師		常勤 非常勤	専従 非専従	8:30~17:00	
77	看護師		常勤 非常勤	専従 非専従	8:30~17:00	
78	看護師		常勤 非常勤	専従 非専従	8:30~17:00	
79	看護師		常勤 非常勤	専従 非専従	8:30~17:00	
80	看護師		常勤 非常勤	専従 非専従	8:30~17:00	
81	看護師		常勤 非常勤	専従 非専従	8:30~17:00	
82	看護師		常勤 非常勤	専従 非専従	8:30~17:00	
83	看護師		常勤 非常勤	専従 非専従	8:30~17:00	
84	看護師		常勤 非常勤	専従 非専従	8:30~17:00	
85	看護師		常勤 非常勤	専従 非専従	8:30~17:00	
86	看護師		常勤 非常勤	専従 非専従	8:30~17:00	
87	看護師		常勤 非常勤	専従 非専従	8:30~17:00	
88	看護師		常勤 非常勤	専従 非専従	8:30~17:00	
89	看護師		常勤 非常勤	専従 非専従	8:30~17:00	
90	看護師		常勤 非常勤	専従 非専従	8:30~17:00	

(様式例第3) 救急医療を提供する能力を有することを証する書類

1 重症救急患者の受入れに対応できる医療従事者の確保状況

No.	職種	氏名	勤務の態様	勤務時間	備考	
91	看護師		常勤 非常勤	専従 非専従	8:30~17:00	
92	看護師		常勤 非常勤	専従 非専従	8:30~17:00	
93	看護師		常勤 非常勤	専従 非専従	8:30~17:00	
94	看護師		常勤 非常勤	専従 非専従	8:30~17:00	
95	看護師		常勤 非常勤	専従 非専従	8:30~17:00	
96	看護師		常勤 非常勤	専従 非専従	8:30~17:00	
97	看護師		常勤 非常勤	専従 非専従	8:30~17:00	
98	看護師		常勤 非常勤	専従 非専従	8:30~17:00	
99	看護師		常勤 非常勤	専従 非専従	8:30~17:00	
100	看護師		常勤 非常勤	専従 非専従	8:30~17:00	
101	看護師		常勤 非常勤	専従 非専従	8:30~17:00	
102	看護師		常勤 非常勤	専従 非専従	8:30~17:00	
103	看護師		常勤 非常勤	専従 非専従	8:30~17:00	
104	看護師		常勤 非常勤	専従 非専従	8:30~17:00	
105	看護師		常勤 非常勤	専従 非専従	8:30~17:00	
106	看護師		常勤 非常勤	専従 非専従	8:30~17:00	
107	看護師		常勤 非常勤	専従 非専従	8:30~17:00	
108	看護師		常勤 非常勤	専従 非専従	8:30~17:00	

(様式例第3) 救急医療を提供する能力を有することを証する書類

1 重症救急患者の受入れに対応できる医療従事者の確保状況

No.	職種	氏名	勤務の態様	勤務時間	備考
109	看護師		常勤 非常勤	専従 非専従	8:30~17:00
110	看護師		常勤 非常勤	専従 非専従	8:30~17:00
111	看護師		常勤 非常勤	専従 非専従	8:30~17:00
112	看護師		常勤 非常勤	専従 非専従	8:30~17:00
113	看護師		常勤 非常勤	専従 非専従	8:30~17:00
114	看護師		常勤 非常勤	専従 非専従	8:30~17:00
115	看護師		常勤 非常勤	専従 非専従	8:30~17:00
116	看護師		常勤 非常勤	専従 非専従	8:30~17:00
117	看護師		常勤 非常勤	専従 非専従	8:30~17:00
118	看護師		常勤 非常勤	専従 非専従	8:30~17:00
119	看護師		常勤 非常勤	専従 非専従	8:30~17:00
120	看護師		常勤 非常勤	専従 非専従	8:30~17:00
121	看護師		常勤 非常勤	専従 非専従	8:30~17:00
122	看護師		常勤 非常勤	専従 非専従	8:30~17:00
123	看護師		常勤 非常勤	専従 非専従	8:30~17:00
124	看護師		常勤 非常勤	専従 非専従	8:30~17:00
125	看護師		常勤 非常勤	専従 非専従	8:30~17:00
126	看護師		常勤 非常勤	専従 非専従	8:30~17:00

(様式例第3) 救急医療を提供する能力を有することを証する書類

1 重症救急患者の受入れに対応できる医療従事者の確保状況

No.	職種	氏名	勤務の態様	勤務時間	備考	
127	看護師		常勤 非常勤	専従 非専従	8:30~17:00	
128	看護師		常勤 非常勤	専従 非専従	8:30~17:00	
129	看護師		常勤 非常勤	専従 非専従	8:30~17:00	
130	看護師		常勤 非常勤	専従 非専従	8:30~17:00	
131	看護師		常勤 非常勤	専従 非専従	8:30~17:00	
132	看護師		常勤 非常勤	専従 非専従	8:30~17:00	
133	看護師		常勤 非常勤	専従 非専従	8:30~17:00	
134	看護師		常勤 非常勤	専従 非専従	8:30~17:00	
135	看護師		常勤 非常勤	専従 非専従	8:30~17:00	
136	看護師		常勤 非常勤	専従 非専従	8:30~17:00	
137	看護師		常勤 非常勤	専従 非専従	8:30~17:00	
138	看護師		常勤 非常勤	専従 非専従	8:30~17:00	
139	看護師		常勤 非常勤	専従 非専従	8:30~17:00	
140	看護師		常勤 非常勤	専従 非専従	8:30~17:00	
141	看護師		常勤 非常勤	専従 非専従	8:30~17:00	
142	看護師		常勤 非常勤	専従 非専従	8:30~17:00	
143	看護師		常勤 非常勤	専従 非専従	8:30~17:00	
144	看護師		常勤 非常勤	専従 非専従	8:30~17:00	

(様式例第3) 救急医療を提供する能力を有することを証する書類

1 重症救急患者の受入れに対応できる医療従事者の確保状況

No.	職種	氏名	勤務の態様	勤務時間	備考	
145	看護師		常勤 非常勤	専従 非専従	8:30~17:00	
146	看護師		常勤 非常勤	専従 非専従	8:30~17:00	
147	看護師		常勤 非常勤	専従 非専従	8:30~17:00	
148	診療放射線技師		常勤 非常勤	専従 非専従	8:30~17:00	
149	診療放射線技師		常勤 非常勤	専従 非専従	8:30~17:00	
150	診療放射線技師		常勤 非常勤	専従 非専従	8:30~17:00	
151	診療放射線技師		常勤 非常勤	専従 非専従	8:30~17:00	
152	診療放射線技師		常勤 非常勤	専従 非専従	8:30~17:00	
153	診療放射線技師		常勤 非常勤	専従 非専従	8:30~17:00	
154	診療放射線技師		常勤 非常勤	専従 非専従	8:30~17:00	
155	診療放射線技師		常勤 非常勤	専従 非専従	8:30~17:00	
156	診療放射線技師		常勤 非常勤	専従 非専従	8:30~17:00	
157	診療放射線技師		常勤 非常勤	専従 非専従	8:30~17:00	
158	診療放射線技師		常勤 非常勤	専従 非専従	8:30~17:00	
159	診療放射線技師		常勤 非常勤	専従 非専従	8:30~17:00	
160	診療放射線技師		常勤 非常勤	専従 非専従	8:30~17:00	
161	診療放射線技師		常勤 非常勤	専従 非専従	8:30~17:00	
162	診療放射線技師		常勤 非常勤	専従 非専従	8:30~17:00	

(様式例第3) 救急医療を提供する能力を有することを証する書類

1 重症救急患者の受入れに対応できる医療従事者の確保状況

No.	職種	氏名	勤務の態様	勤務時間	備考
163	診療放射線技師		常勤 非常勤	専従 非専従	8:30~17:00
164	診療放射線技師		常勤 非常勤	専従 非専従	8:30~17:00
165	診療放射線技師		常勤 非常勤	専従 非専従	8:30~17:00
166	診療放射線技師		常勤 非常勤	専従 非専従	8:30~17:00
167	診療放射線技師		常勤 非常勤	専従 非専従	8:30~17:00
168	診療放射線技師		常勤 非常勤	専従 非専従	8:30~17:00
169	診療放射線技師		常勤 非常勤	専従 非専従	8:30~17:00
170	診療放射線技師		常勤 非常勤	専従 非専従	8:30~17:00
171	診療放射線技師		常勤 非常勤	専従 非専従	8:30~17:00
172	診療放射線技師		常勤 非常勤	専従 非専従	8:30~17:00
173	診療放射線技師		常勤 非常勤	専従 非専従	8:30~17:00
174	診療放射線技師		常勤 非常勤	専従 非専従	8:30~17:00
175	診療放射線技師		常勤 非常勤	専従 非専従	8:30~17:00
176	診療放射線技師		常勤 非常勤	専従 非専従	8:30~17:00
177	診療放射線技師		常勤 非常勤	専従 非専従	8:30~17:00
178	診療放射線技師		常勤 非常勤	専従 非専従	8:30~17:00
179	診療放射線技師		常勤 非常勤	専従 非専従	8:30~17:00
180	診療放射線技師		常勤 非常勤	専従 非専従	8:30~17:00

(様式例第3) 救急医療を提供する能力を有することを証する書類

1 重症救急患者の受入れに対応できる医療従事者の確保状況

No.	職種	氏名	勤務の態様	勤務時間	備考	
181	診療放射線技師		常勤 非常勤	専従 非専従	8:30~17:00	
182	診療放射線技師		常勤 非常勤	専従 非専従	8:30~17:00	
183	診療放射線技師		常勤 非常勤	専従 非専従	8:30~17:00	
184	診療放射線技師		常勤 非常勤	専従 非専従	8:30~17:00	
185	診療放射線技師		常勤 非常勤	専従 非専従	8:30~17:00	
186	診療放射線技師		常勤 非常勤	専従 非専従	8:30~17:00	
187	診療放射線技師		常勤 非常勤	専従 非専従	8:30~17:00	
188	臨床検査技師		常勤 非常勤	専従 非専従	8:30~17:00	
189	臨床検査技師		常勤 非常勤	専従 非専従	8:30~17:00	
190	臨床検査技師		常勤 非常勤	専従 非専従	8:30~17:00	
191	臨床検査技師		常勤 非常勤	専従 非専従	8:30~17:00	
192	臨床検査技師		常勤 非常勤	専従 非専従	8:30~17:00	
193	臨床検査技師		常勤 非常勤	専従 非専従	8:30~17:00	
194	臨床検査技師		常勤 非常勤	専従 非専従	8:30~17:00	
195	臨床検査技師		常勤 非常勤	専従 非専従	8:30~17:00	
196	臨床検査技師		常勤 非常勤	専従 非専従	8:30~17:00	
197	臨床検査技師		常勤 非常勤	専従 非専従	8:30~17:00	
198	臨床検査技師		常勤 非常勤	専従 非専従	8:30~17:00	

(様式例第3) 救急医療を提供する能力を有することを証する書類

1 重症救急患者の受入れに対応できる医療従事者の確保状況

No.	職種	氏名	勤務の態様	勤務時間	備考
199	臨床検査技師		常勤 非常勤	専従 非専従	8:30~17:00
200	臨床検査技師		常勤 非常勤	専従 非専従	8:30~17:00
201	臨床検査技師		常勤 非常勤	専従 非専従	8:30~17:00
202	臨床検査技師		常勤 非常勤	専従 非専従	8:30~17:00
203	臨床検査技師		常勤 非常勤	専従 非専従	8:30~17:00
204	臨床検査技師		常勤 非常勤	専従 非専従	8:30~17:00
205	臨床検査技師		常勤 非常勤	専従 非専従	8:30~17:00
206	臨床検査技師		常勤 非常勤	専従 非専従	8:30~17:00
207	臨床検査技師		常勤 非常勤	専従 非専従	8:30~17:00
208	臨床検査技師		常勤 非常勤	専従 非専従	8:30~17:00
209	臨床検査技師		常勤 非常勤	専従 非専従	8:30~17:00
210	臨床検査技師		常勤 非常勤	専従 非専従	8:30~17:00
211	臨床検査技師		常勤 非常勤	専従 非専従	8:30~17:00
212	臨床検査技師		常勤 非常勤	専従 非専従	8:30~17:00
213	臨床検査技師		常勤 非常勤	専従 非専従	8:30~17:00
214	臨床検査技師		常勤 非常勤	専従 非専従	8:30~17:00
215	臨床検査技師		常勤 非常勤	専従 非専従	8:30~17:00
216	臨床検査技師		常勤 非常勤	専従 非専従	8:30~17:00

(様式例第3) 救急医療を提供する能力を有することを証する書類

1 重症救急患者の受入れに対応できる医療従事者の確保状況

No.	職種	氏名	勤務の態様	勤務時間	備考	
217	臨床検査技師		常勤 非常勤	専従 非専従	8:30~17:00	
218	臨床検査技師		常勤 非常勤	専従 非専従	8:30~17:00	
219	臨床検査技師		常勤 非常勤	専従 非専従	8:30~17:00	
220	臨床検査技師		常勤 非常勤	専従 非専従	8:30~17:00	
221	臨床検査技師		常勤 非常勤	専従 非専従	8:30~17:00	
222	臨床検査技師		常勤 非常勤	専従 非専従	8:30~17:00	
223	臨床検査技師		常勤 非常勤	専従 非専従	8:30~17:00	
224	臨床検査技師		常勤 非常勤	専従 非専従	8:30~17:00	
225	臨床検査技師		常勤 非常勤	専従 非専従	8:30~17:00	
226	臨床検査技師		常勤 非常勤	専従 非専従	8:30~17:00	
227	臨床検査技師		常勤 非常勤	専従 非専従	8:30~17:00	
228	臨床検査技師		常勤 非常勤	専従 非専従	8:30~17:00	
229	臨床検査技師		常勤 非常勤	専従 非専従	8:30~17:00	
230	臨床検査技師		常勤 非常勤	専従 非専従	8:30~17:00	
231	臨床検査技師		常勤 非常勤	専従 非専従	8:30~17:00	

2 重症救急患者のための病床の確保状況

優先的に使用できる病床	26床
専用病床	26床

(注) 一般病床以外の病床を含む場合は、病床区分ごとに記載すること。

3 重症救急患者に必要な検査、治療を行うために必要な診療施設の概要

施設名	床面積	設備概要	24時間使用の可否
救命救急センター	343.58㎡	<p>病床数 14 床</p> <p>(主な設備)</p> <ul style="list-style-type: none"> ・救急蘇生装置 (ジャクソンリース、救急カート) 1台 ・除細動装置 TEC-5631 1台 ・体外式ペースメーカー3077 9台 ・体外式ペースメーカー3085 1台 ・心電計 FCP-8800 1台 ・移動型デジタルX線装置 1台 ・セントラルモニタ DS-8730 2台 ・ベッドサイドモニタ DSC-8400 14台 <li style="padding-left: 20px;">DSC-8007 14台 ・人工呼吸器 980 14台 <li style="padding-left: 20px;">840 10台 <li style="padding-left: 20px;">サージ 31台 ・酸素濃度計 JKO-25LJD3 1台 ・シリンジポンプ GSP-120 237台 <li style="padding-left: 20px;">(病院所有合計台数) ・輸液ポンプ CIP100 326台 <li style="padding-left: 20px;">(病院所有合計台数) ・超音波診断装置 アロカ SSD-3500 (A) 1台 <li style="padding-left: 20px;">VSCAN 1台 <li style="padding-left: 20px;">LOGIQ P9 1台 <li style="padding-left: 20px;">X-ORTE及びiViz 1台 <li style="padding-left: 20px;">(タブレット型) <li style="padding-left: 20px;">Vscan Extend Dual Probe 1台 <li style="padding-left: 20px;">ES100V3 1台 ・川崎重工業ガスタービンPU1000 1000KVA 1台 ・川崎重工業ガスタービンPU1750-B-ER 1台 ・生化学自動分析装置 LABOSPECT008α 2台 ・血液ガス分析装置 ABL827GL 1台 <li style="padding-left: 20px;">ABL825 1台 <li style="padding-left: 20px;">ABL9 1台 <li style="padding-left: 20px;">ABL800FLEX 4台 	可

放射線センター	1,739.51㎡	(主な設備) 据置型デジタルX線装置：4台 診断用透視X線装置：2台 診断用X線CT装置：4台 MRI診断装置：2台 血管撮影装置：3台 移動型デジタルX線装置：4台 乳房撮影装置：1台 骨密度測定装置：1台 ガンマカメラ(SPECT)装置：1台 PET/CT装置：1台 治療計画用CT装置：1台 放射線治療(Linac)装置：1台	可
内視鏡センター	755.06㎡	(主な設備) ES-1：ビデオシステムセンター、光源装置、各種内視鏡、生体情報モニター ES-2：ビデオシステムセンター、光源装置、各種内視鏡、生体情報モニター ES-3：ビデオシステムセンター、光源装置、各種内視鏡、生体情報モニター X線TV室：ビデオシステムセンター、光源装置、各種内視鏡、生体情報モニター、X線透視装置、超音波観測装置 説明・回復室：生体情報モニター その他：手術用高周波装置、ビデオシステムセンター(移動用)、光源装置(移動用)	可
手術室	1149.77㎡	移動型X線透視装置 4台	可

4 備考

平成11年4月に救命救急センターの指定を受け、現在も運営を継続している。
千葉県救急告示病院 令和5年6月7日時点(千葉県HP)

(注) 特定の診療科において、重症救急患者の受入体制を確保する場合には、その旨を記載すること。既に、救急病院等を定める省令(昭和39年厚生省令第8号)に基づき都道府県知事の救急病院の認定を受けている病院、救急医療対策の設備事業について(昭和52年7月6日付け医発第692号厚生省医務局長通知)に基づき救急医療を実施している病院にあっては、その旨を記載すること。

5 救急医療の提供の実績

救急用又は患者輸送自動車により搬入した救急患者の数	4,891人 (3,107人)
上記以外の救急患者の数	2,984人 (623人)
合計	7,875人 (3,730人)

(注) それぞれの患者数については、前年度の延べ数を記入すること。

括弧内には、それぞれの患者数のうち入院を要した患者数を記載すること。

6 救急用又は患者輸送用自動車

救急用又は患者輸送用自動車	2台
---------------	----

(様式例第4) 地域医療従事者による診療、研究又は研修のための利用(共同利用)のための体制が整備されていることを証する ■類

1 共同利用の実績

他医療機関からの紹介入院は多々あるものの、時間の有効利用の面から開放病床等の共同利用には繋がっておりません。
※別紙参照

(注) 前年度において共同利用を行った実績がある場合において、当該前年度の共同利用を行った医療機関の延べ数、これらの医療機関のうち開設者と直接関係のない医療機関の延べ数、共同利用に係る病床の病床利用率を明記すること。

2 共同利用の範囲等

開放病床・CT・MRI・会議室(特別会議室・会議室(大・中・小)・教室・カンファランス-1・カンファランス-2・研修室(1・2・3)

(注) 当該病院の建物の全部若しくは一部、設備、器械又は器具のうち、共同利用の対象とする予定のものを明記すること。

3 共同利用の体制

ア 共同利用に関する規定の有無 (有)・無

イ 利用医師等登録制度の担当者 氏名: [REDACTED]

職 種: 事務

(注) 共同利用に関する規定が有る場合には、当該規定の写しを添付すること。

4 登録医療機関の名簿

医療機関名	開設者名	住 所	主たる診療科名	地域医療支援病院開設者との経営上の関係
※別紙参照	※別紙参照	※別紙参照	※別紙参照	※別紙参照

注 当該病院と同一の2次医療圏に所在する医療機関のみ記入すること。

常時共同利用可能な病床数

5床

令和6年度共同利用実績

	4月	5月	6月	7月	8月	9月	10月	11月	12月	1月	2月	3月	合計
CT	47	45	42	40	32	36	37	30	36	51	45	30	447
MRI	29	27	19	20	12	16	18	26	25	18	16	21	229
会議室	0	0	0	0	0	0	0	0	0	0	0	0	0
開放病床	0	0	0	0	0	0	0	0	0	0	0	0	0
研修室	0	0	0	0	0	0	0	0	0	0	0	0	0

医療機関延べ数 29施設

開設者と直接関係のない医療機関の延べ数 29施設

CT・MRI・PET利用医療機関リスト(2024年4月～2025年3月)

	医療機関名	住所	利用回数(CT)	利用回数(MRI)	利用回数(PET)	利用回数(CT・MRI・PET合計)
1	ばんどうクリニック	印西市	150	97	1	248
2	清宮クリニック	印西市	155	36	0	191
3	西志津おおば内科	佐倉市	39	23	0	62
4	つがねさわ医院	印西市	34	17	0	51
5	みらいウイメンズクリニック	印西市	0	51	0	51
6	千葉北総内科クリニック	印西市	34	1	0	35
7	金子メディカルクリニック	佐倉市	14	10	0	24
8	すずき小倉台医院	印西市	19	0	0	19
9	聖隷佐倉市民病院	佐倉市	0	0	19	19
10	千葉ニュータウン駅前腎クリニック	印西市	9	0	0	9
11	マハナレディースクリニック	印西市	3	1	3	7
12	白井駅前せあらしクリニック	白井市	4	2	0	6
13	神栖済生会病院	神栖市	0	0	6	6
14	千葉ニュータウンサザンクリニック	印西市	0	5	0	5
15	千葉白井病院	白井市	0	0	4	4
16	美郷台木内クリニック	成田市	4	0	0	4
17	工藤外科内科	佐倉市	2	1	0	3
18	栗山中央病院	四街道市	0	0	3	3
19	さくらがわクリニック	八千代市	2	0	0	2
20	おがわ内科	栄町	0	1	0	1
21	長谷川病院	八街市	1	0	0	1
22	牧の原なのはな耳鼻咽喉科	印西市	0	0	1	1
23	くすのき内科クリニック	八千代市	1	0	0	1
24	東邦大学医療センター佐倉病院	佐倉市	0	0	1	1
25	つかだファミリークリニック	成田市	0	1	0	1
26	曙ユーカリが丘クリニック	佐倉市	0	1	0	1
27	印西総合病院	印西市	0	0	1	1
28	成田赤十字病院	成田市	0	0	1	1
29	白井聖仁会病院	白井市	0	0	1	1
			471	247	41	759



日本医科大学 千葉北総病院



[施設共同利用の手引き]

日本医科大学千葉北総病院施設共同利用の手引き

目次

- 1 地域医療支援病院とは・・・・・・・・・・・・・・・・・・・・・・・・・・・・・・ 1
 - (1) 制度概要
 - (2) 地域医療支援病院の主な承認要件

- 2 施設の共同利用のために・・・・・・・・・・・・・・・・・・・・・・・・・・・・・・ 2
 - (1) 目的
 - (2) 共同利用制度
 - (3) 紹介患者診療型共同利用時の登録医の遵守事項
 - (4) 報酬
 - (5) 事故

- 3 医療機関・医師の登録制度にご登録いただいた場合・・・・・・・・・・・・ 3
 - (1) 共同診療
 - (2) 診療予約・共同利用機器のご利用案内
 - (3) 地域の医療従事者に対する研修の実施
 - (4) 施設のご利用案内

- 4 利用医師等登録制度・・・・・・・・・・・・・・・・・・・・・・・・・・・・・・ 4
 - (1) 事前登録
 - (2) 登録名
 - (3) 登録の対象医療機関
 - (4) 登録の申請
 - (5) 登録医証の発行
 - (6) 登録有効期間
 - (7) 情報の共有
 - (8) 登録内容の変更・辞退

- 5 紹介患者診療型共同利用（施設共同利用）・・・・・・・・・・・・・・・・・・・・ 5
 - (1) はじめに
 - (2) 利用できる対象者
 - (3) 事前申し込みについて
 - (4) 共同利用のための病床
 - (5) 事前調整
 - (6) 共同診療当日
 - (7) 共同利用後の報告

(8) 共同診療のフロー (資料)	6
6 医療機器利用型共同利用 (機器共同利用)	7~9
【診療予約・共同利用機器のご利用案内】	
① 診療予約申し込み	
② CT・MRI・PET 検査と放射線科診療 (読影) の申し込み	
③ 医療機器の共同利用申し込み (CT・MRI 検査)	
7 研修参加型共同利用 (研修会)	10
(1) はじめに	
(2) 対象研修会・研究会と利用対象者	
(3) 利用時の手続き	
8 別紙 (様式)	
(1) 共同利用制度登録申請書	11
(2) 連携医療機関登録証	12
(3) 登録医証	13
9 資料	
(1) 日本医科大学千葉北総病院の地域医療支援病院に係る共同利用に関する要項	14
(2) 利用医師等登録医制度に関する要項	15~16
(3) 紹介患者診療型共同利用に関する要項	17~18
(4) 医療機器利用型共同利用に関する要項	19
(5) 研修参加型共同利用に関する要項	20
(6) 日本医科大学千葉北総病院地域医療支援病院運営委員会設置要綱	21~25
(7) 日本医科大学千葉北総病院教育研修委員会細則	26~28

1. 地域医療支援病院とは

(1) 制度概要

地域の病院、診療所などを後方支援するという形で医療機関の機能の役割分担と連携を目的に平成9年に制度化されました。

高度な医療を提供し、地域医療を支える病院として県知事の承認を受け、その位置づけが明確になることで、市民・利用者がより安心して暮らせることとなります。

(2) 地域医療支援病院の主な承認要件

- ① 原則として200床以上
- ② 紹介患者に対する医療提供
前年度の患者紹介率50%以上かつ逆紹介率70%以上 等
- ③ 病床や高額医療機器等の共同利用
- ④ 地域の医療従事者に対する研修の実施
- ⑤ 救急用又は患者搬送用自動車等諸施設の設置 ほか

<地域医療支援病院としての利点>

- ・当院が予め定める当院の施設（開放病床・研修室・会議室）、及び医療機器（CT・MRI・PET）の共同利用が出来る。
- ・登録医として当院にお越しいただき、当院の主治医と共に院内で共同診療を行うことが出来る。
- ・登録医療機関と当院でより綿密に連携をとることが可能となり、外来⇒入院⇒退院後と一貫した治療が出来る。
- ・地域の様々な医療機関に登録医療機関となっただくことで地域一体型の医療体制構築が可能となり、地域の医療機能分化が促進されることから、各医療機関にとっては今まで以上に自院に求められるニーズに沿った医療提供が出来る。

地域医療支援病院の運営については、二次医療圏における医療機関・医師の登録制度により実施することとなります。関係医療機関・医師各位の皆様には是非ご登録をいただき、共に地域医療を支えていきたいと考えております。

2. 共同利用のために

(1) 目的

日本医科大学千葉北総病院（以下、当院）が地域（二次保健医療圏印旛地域）の医療従事者に施設・機器を開放し、それらを共同利用（共同利用制度）することにより、診療・研修の機会を提供し、地域の医療機関とさらなる連携の下に住民に良質な医療を提供すること、および地域の医療従事者の資質の向上を図ることを目的とします。

(2) 共同利用制度

次の3つの類型の共同利用制度により運営します。

- ① 紹介患者診療型共同利用（施設共同利用）
- ② 医療機器利用型共同利用（機器共同利用）
- ③ 研修参加型共同利用（研修会）

なお、施設及び機器を共同利用する医師は事前の登録を必要としますが、研修会に参加する場合は特に事前登録の必要はありません。

(3) 紹介患者診療型共同利用時の登録医の遵守事項

- ① 利用に際しては地域医療支援病院運営事務局で受け付けてから利用します。
（※利用方法等については別に定める）
- ② 着衣（白衣等）は持参していただきます。
- ③ 発行された「登録医証」を必ず胸に付けていただきます。
- ④ 登録医は共同診療を行う患者さんに関する情報を、当院主治医と共有することが出来ます。
- ⑤ 院内の諸規則を遵守してください。

(4) 報酬

目的に鑑み、登録医に対する報酬等は、原則として支給しません。

(5) 事故

別途協議の上、対応します。

3. 医療機関・医師の登録制度にご登録いただいた場合

(1) 共同利用

登録医は、当院にお越しいただくことで当院医師（主治医）と共同診療を行うことが出来ます。

登録医になられても、共同診療を行うことは義務ではありませんので、従来の通り患者さんをご紹介いただければ必ずしも共同診療にお越しいただく必要はありません。

当院が地域医療支援病院として、「登録医師・歯科医師の名簿等」を関東厚生局に届け出ることにより、ご紹介いただく際の「診療情報提供料(I)：250点」の他に、「開放型病院共同指導料(I)：350点」が算定可能です。

算定の際、「訪問して指導した旨」を当院のカルテと登録医療機関のカルテの両方に記載しておくことが必要であり、「開放型病院共同指導料(I)」を算定した場合は、初診料、再診料、外来診療料、往診料及び在宅患者訪問診療料等は算定出来ません。入院中の患者さんには登録医療機関より請求を行うこととなります。

(2) 診療予約・共同利用機器のご利用案内

当院のCT・MRI・PETについて共同利用することが出来、多様化する診療に適した利用方法を選択いただけます。ただし、当院では、既に二次保健医療圏印旛地域内に限定せず、当院以外の医療機関より事前に電話予約を行っていただくことで、放射線機器等の予約枠を確保し検査等に対応しており、地域医療支援病院となりましても従来通り対応しています。併せて活用をご検討ください。

(3) 地域の医療従事者に対する研修の実施

当院の行う研修会・研究会へ参加いただけます。登録医でなくても参加出来ますので、是非ご参加ください。

(4) 施設のご利用案内

当院の定める開放病床ならびに研修室・会議室をご利用いただけます。

4. 利用医師等登録制度

(1) 事前登録

利用医師等登録制度については事前登録制(無料)とします。(※研修会・研究会への参加を除く)。過去、患者さんの紹介実績が無くとも登録医になることは出来ますので、是非ご登録をお願いします。

(2) 登録名

利用医師等登録制度の登録名については、所属の医療機関・医師名をもって登録します。

(3) 登録の対象医療機関

原則として二次保健医療圏印旛地域にある全医療機関とします。

(4) 登録の申請

- ① 共同利用制度の利用のために登録を行おうとする医療機関は「共同利用制度登録申請書」により日本医科大学千葉北総病院病院長(以下、病院長)に登録申請を行ってください。

【※別紙1参照(共同利用制度登録申請書)】

- ② 病院長の審査・承認後「共同利用制度登録機関名簿」に医療機関名及び医師名などを登録し、当該医療機関へ「共同利用登録医療機関登録証」を送付します。

【※別紙2参照(共同利用登録医療機関登録証)】

(5) 登録医証の発行

「共同利用制度登録機関名簿」に登録された医師(以下、登録医)には「登録医証」を発行します(登録医証の管理は地域医療支援病院事務局で行います)。【※別紙3参照(登録医証)】

(6) 登録有効期間

登録の有効期限は登録日の属する年度の3月31日までとし、医療機関からの申し出がない限り次年度以降において毎年自動更新します。

(7) 情報の共有

登録医は当院に紹介した患者さんに関して、当院主治医と情報を共有することが出来ます。

(8) 登録内容の変更・辞退

登録内容の変更あるいは辞退の場合には登録医療機関の代表者から速やかに病院長宛にお知らせください(任意様式による文書でお願いします)。

5. 紹介患者診療型共同利用（施設共同利用）

（1）はじめに

登録医からご紹介頂き入院した患者さんの診療について、院内主治医は登録医（かかりつけ医）の立場を尊重します。紹介医から情報をご提供いただき、共同診療により当該患者さんについて検討・指導を進め、退院後においても、かかりつけ医が円滑に診療できるようにします。

（2）利用出来る対象者

当該共同利用制度を利用出来る医療従事者は登録された医療機関の登録医とします。

（3）事前申し込みについて

事前に院内主治医と相談の上、診療日などをお決めください。申し込みは、地域医療支援病院事務局で受付します。

（4）共同診療に利用可能な病床

共同利用病床は原則として以下のとおりとします。

- ・ 2階東病棟 208号室・211号室（各5床）
- ・ 3階西病棟 336号室・337号室・338号室・340号室（各2床）
- ・ 4階東病棟 405号室・406号室（各1床）
- ・ 7階西病棟 735号室・736号室・737号室・738号室・740号室（各2床）

（5）事前調整

当該共同利用を行おうとする登録医は予め院内主治医と事前調整をしてください。

（6）共同診療等

登録医は登録医証を総合案内で受け取り、持参した白衣の胸に付けて共同診療を行ってください。ただし、診療に当たっては、指示等は院内主治医の責任において行うものとします。

（7）共同利用後の報告

共同利用を行った登録医は、当日の共同利用終了時に総合案内の報告記録簿にて必要事項を記入してください（報告記録簿の管理は地域医療支援病院事務局で行います）。

6. 医療機器利用型共同利用（機器共同利用・共同診療）

【診療予約・共同利用機器のご利用案内】

① 診療予約申し込み

- ・紹介患者さんの診療すべてを一任される場合です。
- ・従来通り医療連携支援センターにお申し込みください。

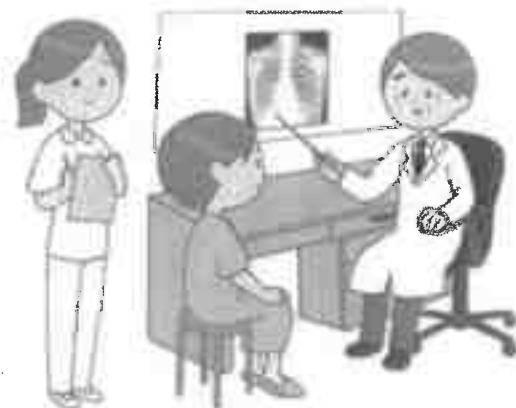
② CT・MRI・PET検査と放射線科診療（読影）の申し込み

- ・従来どおりのCT・MRI・PET検査と検査判読を含め依頼する場合です。
- ・CT及びMRIは医療連携支援センター、PETは放射線科にお申し込みください。

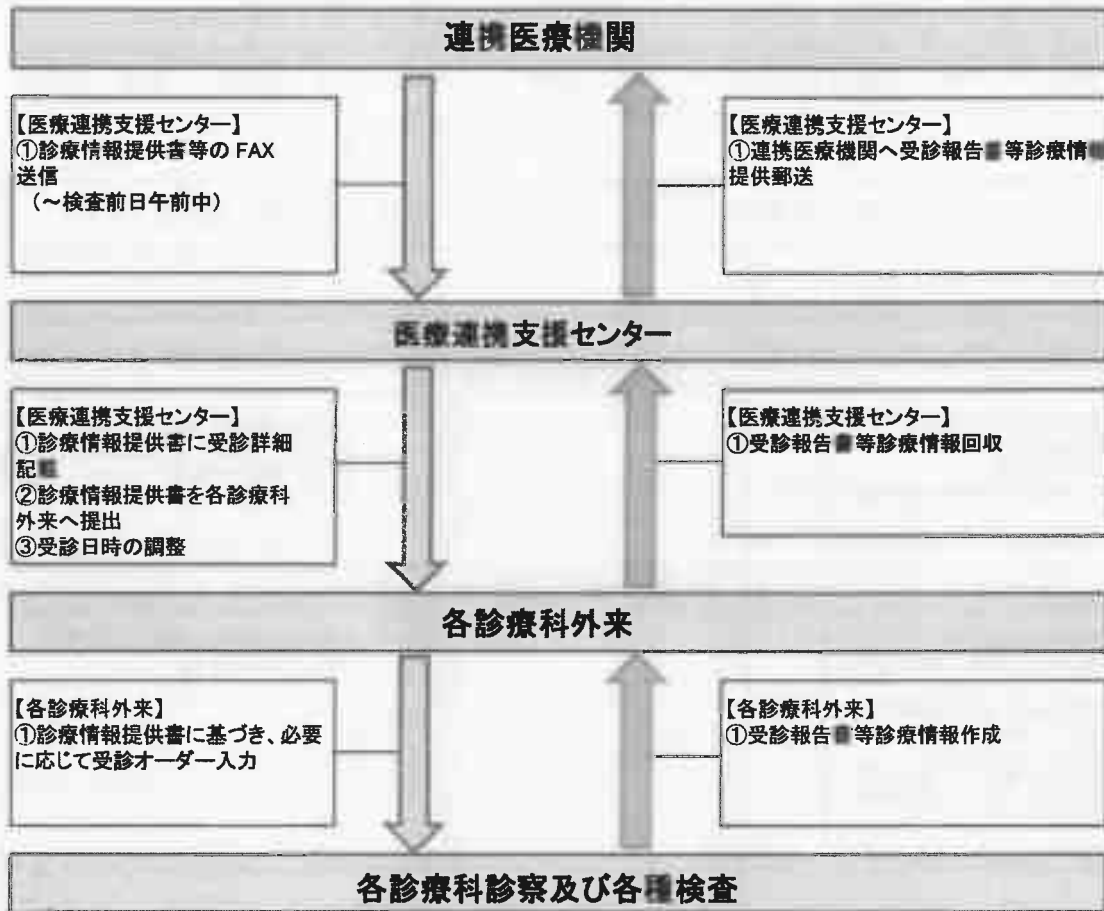
③ 医療機器の共同利用・共同診療申し込み

- ・医療機器の共同利用・共同診療をご利用いただく場合です。
- ・当院から紹介された患者さんの経過観察などにもご利用ください。
- ・放射線診断専門医による読影は行いません。読影が必要な場合は②からお申込みください。
- ・CT・MRIともに単純撮影のみとなります。そのほかの場合は②からお申込みください。
- ・当院から患者さんへ検査結果の報告はいたしません。検査結果は後日、登録医療機関へ郵送いたしますので、登録医療機関より患者さんへ結果報告していただきます。

①②③の申し込みは、それぞれ様式が違いますので、ご登録いただいた後、共同利用申し込み時にあらためてご案内いたします。



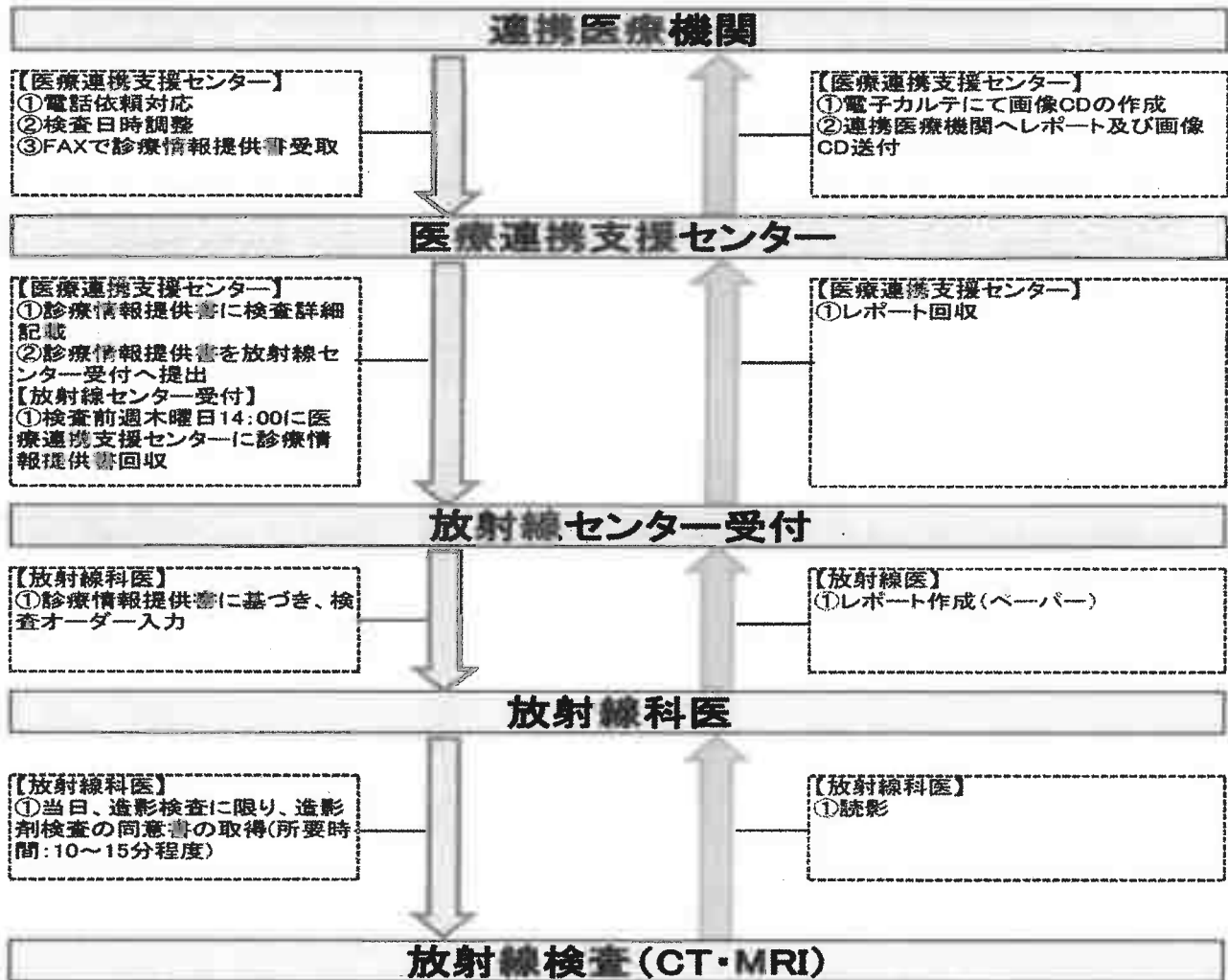
登録医からの外来受診の受入れフロー



連携医療機関からの放射線検査 (CT・MRI) の受入れフロー

日本医科大学千葉北総病院放射線センター連携医療機関からの受入れ可能件数

曜日	CT 検査	MRI 検査
月	単純 1 件(AM)／造影 2 件(PM)	1 件 (単純・造影どちらか)
火	単純 1 件(AM)／造影 2 件(PM)	2 件 (頭部 I+A・脊椎) /1 件 (MRCP・骨盤) いずれも単純のみ
水	単純 1 件(AM)／造影 2 件(PM)	1 件 (単純のみ)
木	単純 1 件(AM)／造影 2 件(PM)	2 件 (単純 1 件/単純・造影どちらか)
金	単純 1 件(AM)／造影 2 件(PM)	2 件 (単純・造影どちらか)



※PET 検査は放射線科にお問い合わせください。

2017年7月13日作成
2025年3月13日更新
医療連携支援センター

7. 研修参加型共同利用（研修会）

（1）はじめに

病院の行う研修会・研究会を広く地域の医療従事者に開放して、共に研修・研究を進め、地域の医療従事者の資質の向上を図ります。

（2）対象研修会・研究会と利用対象者

当院で地域の医療従事者に公開する研修会・研究会を地域医療機関にお知らせします。研修会・研究会への参加のための事前の登録は必要ありません。

（3）利用時の手続き

当該共同利用制度による研修会・研究会を利用する地域の医療従事者は会場受付において利用簿に必要事項を記入してください。



8 別紙（様式）

※様式については、適宜見直しを行うこととしておりますので、変更する場合があります。その際には、後日改めて通知させていただきます。

共同利用制度登録申請書

令和 年 月 日

日本医科大学千葉北総病院長 様

利用医師等登録制度に関する要領第5条第1項の規定に基づき、共同利用制度を利用する医療機関としての登録を申請します。

登録する医療機関	所在地	〒	
	医療機関名		
	開設者氏名		
	(フリガナ)		
	代表者氏名	印	
	主たる診療科		
	電話番号		
FAX番号			
登録する共同利用 制度の類型	医療機関	<input type="checkbox"/> 紹介患者診療型共同利用 ※□にチェックしてください <input type="checkbox"/> 医療機器利用型共同利用 ※□にチェックしてください	
共同利用制度を利用する医師の氏名 及び診療科名 ※病院等で複数医師の登録を必要とされる場合は、空欄に していただき、名簿 等で代替していただ ければ結構です。	(フリガナ)	生年月日	
	1	年 月 日	(診療科名)
	(フリガナ)	生年月日	
	2	年 月 日	(診療科名)
	(フリガナ)	生年月日	
	3	年 月 日	(診療科名)
	(フリガナ)	生年月日	
	4	年 月 日	(診療科名)
※病院事務処理欄			

日本医科大学千葉北総病院

連携医療機関 登録証

〇〇〇〇〇〇医院・クリニック

院長 〇〇 〇〇 様

貴院が日本医科大学千葉北総病院の連携医療機関であることを証します。

日本医科大学千葉北総病院は地域医療支援病院として、貴院と連携して地域医療の推進に努めます。

令和 年 月 日

日本医科大学千葉北総病院

院長〇〇〇〇



日本医科大学千葉北総病院

日本医科大学千葉北総病院
NIPPON MEDICAL SCHOOL
CHIBAHOKUSOH HOSPITAL

登録医証

登録番号 (001)

〇〇〇〇医院

ほくそう

たろう

北総

太郎

日本医科大学千葉北総病院
NIPPON MEDICAL SCHOOL
CHIBAHOKUSOH HOSPITAL

登録医証

登録番号 (001)

〇〇〇〇クリニック

ほくそう

はなこ

北総

花子

9 資料

日本医科大学千葉北総病院 地域医療支援病院に係る共同利用に関する要項

(趣旨)

第1条 この要項は、日本医科大学千葉北総病院（以下「当院」という。）が地域医療支援病院として実施する共同利用に関して必要な事項を定める。

(目的)

第2条 当院が二次保健医療圏の医療従事者に施設・機器を開放し、それらを共同利用することにより、診療や研修の機会を提供し、地域の医療機関とさらなる連携の下、良質な医療体制の構築、及び地域の医療従事者の資質の向上を図ることを目的とする。

(共同利用制度)

第3条 次に定める三類型の共同利用制度により運営する。

- 一 紹介患者診療型共同利用
- 二 医療機器利用型共同利用
- 三 研修参加型共同利用

(利用医師等登録制度)

第4条 第3条第1項第1号及び第2号に定める共同利用制度については、事前に医療機関及び医師の登録を必要とする。

(各制度の要領等)

第5条 第3条に定める共同利用制度及び第4条に定める登録医制度の実施にあたっては、別に定める。

(報酬等)

第6条 目的に鑑み、別に定めるものを除いて、登録医に対する報酬等は支給しない。

(事故)

第7条 別途協議の上、対応する。

(その他)

第8条 この要項に定めるもののほか、必要な事項は病院長が別に定める。

(附則) この要項は、令和2年10月20日から実施する。

日本医科大学千葉北総病院 利用医師等登録制度に関する要領

(趣旨)

第1条 この要領は、日本医科大学千葉病院（以下「当院」という。）地域医療支援病院に係る共同利用に関する要項第5条の規定に基づき必要な事項を定める。

(事前登録)

第2条 研修会への参加を除き、施設・機器の利用に際しては、事前に登録を必要とする。

(登録名)

第3条 紹介患者診療型共同利用及び医療機器利用型共同利用に際しては医療機関及び医師名を登録する。

(登録の対象医療機関)

第4条 原則として二次保健医療圏印旛地域にある全医療機関とする。

(登録の申請)

第5条 共同利用制度を利用するために登録を行おうとする医療機関は、共同利用制度登録申請書（別記様式）により病院長に申請を行うものとする。病院長の審査・承認後、共同利用制度登録機関名簿に医療機関名及び医師名などを登録して当該医療機関へ連携医療機関登録証を送付する。

(登録医証の発行)

第6条 共同利用制度登録機関名簿に登録された医師(以下、共同利用登録医)には登録医証を発行する。

(登録有効期間)

第7条 登録の有効期限は登録日の属する年度の3月31日までとし、医療機関からの申し出がない限り次年度以降において毎年自動更新する。

(情報の共有)

第8条 共同利用登録医は当院に紹介した患者に関して、その患者の診療に資するために当院主治医と共に情報を共有することができる。

(登録内容の変更・辞退)

第9条 登録内容に変更あるいは辞退の場合は、登録医療機関の代表者は速やかに院長に報告しなければならない。

(その他)

第10条 この要領に定めるもののほか、必要な事項は院長が別に定める。

(附則) この要領は、令和2年10月20日から実施する。

日本医科大学千葉北総病院 紹介患者診療型共同利用に関する要領

(趣旨)

第1条 この要領は、日本医科大学千葉北総病院（以下「当院」という）に係る共同利用に関する要項第5条の規定に基づき必要な事項を定める。

(目的)

第2条 登録医から紹介され入院した患者の診療について、院内主治医は登録医と共同し、綿密な情報の共有を行った上で当該患者の診療にあたり、退院後のかかりつけ医による診療への円滑な連携につなげるとともに当院患者への良質な医療の提供を目指すことを目的とする。

(施設の共同利用対象者)

第3条 当院の施設等の共同利用を行うことができる者は、共同利用登録医（以下「登録医」という）とする。

(施設・設備)

第4条 当院における共同利用の範囲は次の通りとする。

- ・ CT
- ・ MRI
- ・ PET
- ・ 会議室
- ・ 開放病床
- ・ 研修室・会議室

(事前申し込み)

第5条 制度を利用する登録医は院内主治医と事前調整の上、地域医療支援病院事務局へ申し込みを行うものとする。

(共同利用のための病床)

第6条 共同利用病床は原則として以下の病棟とする。

- ・ 2階東病棟 208号室・211号室（各5床）
- ・ 3階西病棟 336号室・337号室・338号室・340号室（各2床）
- ・ 4階東病棟 405号室・406号室（各1床）
- ・ 7階西病棟 735号室・736号室・737号室・738号室・740号室（各2床）

(共同診療準備及び責任の所在)

第7条 共同診療日において、登録医は登録医証を総合案内で受け取り、持参した白衣の胸に付けて共同診療を行うこととする。また、診療にあたって、指示等は院内主治医の責任において行うものとする。

(共同利用後の報告)

第8条 共同利用を行った登録医は当日の共同利用業務終了後、総合案内にて報告記録簿に必要事項を記入するものとする。

(その他)

第9条 この要領に定めるもののほか、必要な事項は院長が別に定める。

(附則) この要領は、令和2年10月20日から実施する。

(附則) この要領は、令和7年4月1日から実施する。

医療機器利用型共同利用に関する要領

(趣旨)

第1条 この要領は、日本医科大学千葉北総病院の地域医療支援病院に係る共同利用に関する要項第5条の規定に基づき必要な事項を定める。

(目的)

第2条 日本医科大学千葉北総病院（以下「当院」という。）が有するCT・MRI・PET検査機器について共同利用することで、地域完結型の良質な医療の提供を目指すことを目的とする。

(事前申し込み等)

第3条 医療機器利用型共同利用に際して、登録医療機関は事前に医療連携支援センターへ共同利用申込書により申し込みを行う。医療連携支援センターは、放射線センターへ連絡を行う。

(受付)

第4条 患者は指定された時間に放射線センターにおいて受付を行う。

(検査報告)

第5条 検査結果資料は、後日、登録医療機関へ郵送する。

(その他)

第6条 この要領に定めるもののほか、必要な事項は院長が別に定める。

(附則)

この要領は、令和2年10月20日から実施する。

(附則)

この要領は、令和7年4月1日から実施する。

研修参加型共同利用に関する要領

(趣旨)

第1条 この要領は、日本医科大学千葉北総病院の地域医療支援病院に係る共同利用に関する要項第5条の規定に基づき必要な事項を定める。

(目的)

第2条 病院の行う研修会及び研究会を広く地域の医療従事者に開放して、共に研修及び研究を進め、地域の医療従事者の資質の向上を図ることを目的とする。

(対象研修会・研究会と利用できる対象者)

第3条 当院で地域の医療従事者に公開しようとする研修会及び研究会を地域医療機関に周知する。なお、研修会・研究会への参加のための事前の登録は不要とする。

(利用時の手続き)

第4条 当該共同利用制度による研修会・研究会を利用する際は利用簿に必要な事項を記入することとする。

(その他)

第5条 この要領に定めるもののほか、必要な事項は院長が別に定める。

(附則)

この要領は、令和2年10月20日から実施する。

(目的及び設置)

第1条 平成9年第三次医療法改正において創設された地域医療支援病院制度に基づき、地域で必要な医療を確保し、地域の医療機関の連携等を図る観点から、かかりつけ医等を支援し地域医療の充実を行うことを目的とし、地域医療支援病院運営委員会を置く。

(所掌事項)

第2条 この委員会の所掌事項は、次の各号に挙げるとおりとする。

- (1) 紹介患者に対する医療の提供に関する事項
- (2) 医療機器の共同利用の実施に関する事項
- (3) 地域医療の医療従事者に対する研修の実施に関する事項
- (4) 在宅医療の後方支援に関する事項
- (5) その他、地域医療支援の推進に関する事項

(組織)

第3条 委員会は、次の各号に掲げる者19名の委員で組織する。

- (1) 印旛市郡医師会から推薦された者
- (2) 印旛郡市歯科医師会から推薦された者
- (3) 印旛郡市薬剤師会から推薦された者
- (4) 印旛健康福祉センターから推薦された者
- (5) 印西地区消防組合から推薦された者
- (6) 印西警察署から推薦された者
- (7) 印西市役所から推薦された者
- (8) 近隣の登録医療機関①(清宮クリニック院長)
- (9) 近隣の登録医療機関②(みらいウィメンズクリニック院長)
- (10) 近隣の登録医療機関③(つがねさわ医院院長)
- (11) 日本医科大学千葉北総病院長(以下院長)
- (12) 日本医科大学千葉北総病院 医療連携支援センター長
- (13) 日本医科大学千葉北総病院 歯科部長
- (14) 日本医科大学千葉北総病院 看護部長
- (15) 日本医科大学千葉北総病院 薬剤副部長
- (16) 日本医科大学千葉北総病院 事務部長
- (17) 日本医科大学千葉北総病院 庶務課長
- (18) 日本医科大学千葉北総病院 医療連携支援センター課長
- (19) その他必要と認められる者

2 委員会は、特定の事項を検討するため、前項各号に掲げる者の一部で組織する部会を設置することができる。なお、委員長は必要に応じ、関係者を加えることができる。

(院外委員の選任及び任期)

第4条 院外委員の選任は委員会の検討事項とし、委員長が対象者の所属する施設の長へ委員就任の依頼を行う。

- 2 院外委員の任期は2年とし、任期終了後は再任を妨げない。
- 3 任期中に委員を交代する場合、後任の任期は前任の残任期間とする。

(委員会の開催)

第5条 委員会の開催は四半期に1回の定例開催とする。

- 2 委員会の開催は原則として委員の3分の2以上の出席によって成立とする。
- 3 委任状を提出した者は委員会に出席したものとみなす。
- 4 委員長は必要に応じて委員会を招集することができる。
- 5 委員長は、必要に応じ関係者の出席を求め意見を聴取することができる。

(委員会の議決)

第6条 委員会の議決は出席者の過半数で決するものとし、可否同数のときは委員長の決するところによる。

2 委員はやむを得ず委員会に出席できない場合、予め提示された議題について委任状を提出して委員長に審議を委任することができる。

(委員長)

第7条 委員会に委員長を置く。

- 2 委員長は日本医科大学千葉北総病院医療連携支援センター長とする。
- 3 委員長は、委員会の議事を進行する。

(部会)

第8条 部会は委員長が必要に応じ招集する。

(部会長)

第9条 部会に部会長を置く。

- 2 部会長は、部会の委員の互選により定める。
- 3 部会長は、議事を進行し、協議結果を委員会に報告する。

(庶務)

第10条 会議及び部会の庶務は、日本医科大学千葉北総病院医療連携支援センターにおいて処理する。

(委任)

第11条 この要綱に定めるもののほか、会議の運営に関して必要な事項は、委員長が別に定める。

附 則

この要綱は、令和2年10月20日から施行する。

令和〇〇年〇〇月〇〇日

委 任 状

地域医療支援病院運営委員会
委員長 渡邊 昌則 殿

(本 人) 所 属 〇〇〇〇〇〇

氏 名 〇〇 〇〇

私は、都合により、〇〇〇〇年〇〇月〇〇日開催の第〇〇回日本医科大学千葉北総病院地域医療支援病院運営委員会について委任出席とし、委員会の議決権を下記の代理人に委任致します。

記

(代理人) 所 属 日本医科大学千葉北総病院

氏 名 渡邊 昌則

以上

日本医科大学千葉北総病院教育研修委員会細則

(目的)

第1条 日本医科大学千葉北総病院に、以下の目的で教育研修委員会（以下「委員会」という。）を設置する。

- (1) 当院職員への適切な教育と研修の案内
- (2) 地域医療支援病院として、地域の医療従事者に向けた教育と研修の案内
- (3) 地域住民へ向けた健康情報の発信

(審議事項)

第2条 委員会の審議事項は次のとおりとする。

- (1) 職員の教育と研修に関する事項。
- (2) 地域の医療従事者に向けた資質向上を図るための教育と研修に関する事項
- (3) 地域住民への健康情報の発信に関する事項。
- (4) その他、委員会が必要と認める事項。

(構成)

第3条 委員会の構成は次のとおりとする。

- (1) 診療科の部長の内、院長から指名された者
- (2) 診療科の医員の内、部長より指名された者
- (3) 事務部長
- (4) 看護師長の内、看護部長より指名された者
- (5) 薬剤部長
- (6) 中央検査室技師長
- (7) 放射線センター技師長
- (8) 病理部技師長
- (9) ME 部技師長
- (10) 庶務課長
- (11) 資材課長
- (12) 医事課長
- (13) 栄養科長
- (14) 診療録管理室課長
- (15) 医療情報室副室長
- (16) その他、委員長が必要と認める者

2 委員長は、前項第1号に定める委員の内から院長が指名する。ただし、委員長が欠けたときは、委員長が予め指名した者がその職務を代行する。

(委員会の開催)

第4条 委員会は原則年2回開催する。ただし、委員長が必要と認めた場合は、臨時に開催することができる。

2 委員会の開催は、原則として委員の2/3以上の出席を必要とする。

3 委員は、止むを得ず委員会に出席できない場合、予め提示された議題について委任状を提出して委員長に審議を委任することができる。委任状を提出した者は委員会に出席したものとみなす。

(ワーキンググループ)

第5条 委員会に、ワーキンググループを設置する。ワーキンググループは、教育研修委員会の業務を補助することを目的として次のとおり設置する。

(1) 職員の教育と研修に関するワーキンググループ

(2) 地域への健康情報の発信に関するワーキンググループ

2 各ワーキンググループは、委員より指名された者をもって構成する。

3 各ワーキンググループは、委員長が必要と認めた場合に開催する。

(諸記録の保存・管理)

第6条 委員会の記録として、以下の諸記録を保管・管理する。

(1) 委員会に関する資料

(2) 委員会議事録

(3) 職員の教育と研修に関する実績資料

(4) 地域の医療従事者に向けた資質向上を図るための教育と研修に関する資料

(5) 地域住民へ発信した健康情報に関する資料

(事務局)

第7条 委員会に関する資料の作成、議事録の作成、及び諸記録の保存・保管等に関する事務は庶務課が担当する。

(改廃)

第8条 この規則の改廃は、委員会の承認を経て、院長の決裁を必要とする。

附 則

この規則は平成15年9月1日から施行する。

附 則

この規則は平成19年11月1日から施行する。

附 則

この規則は平成20年2月1日から施行する。

附 則

この規則は平成 21 年 4 月 1 日から施行する。

附 則

この規則は平成 30 年 7 月 3 日から施行する。

附 則

この規則は令和元年 8 月 1 日から施行する。

附 則

この規則は令和 3 年 1 月 1 日から施行する。

☎お問い合わせ☎

日本医科大学千葉北総病院

地域医療支援病院事務局

0 4 7 6 - 9 9 - 1 1 1 1 (代表)

開放型病院協定書

協 定 書

公益社団法人印旛市郡医師会（以下「甲」という。）と日本医科大学千葉北総病院（以下「乙」という。）は、地域医療機関との有機的連携を図り、医療の進歩に対応した地域の医療の向上に資するため、開放病床及び施設の共同利用に関して次の通り協定書を取り交わすものとする。

（開放型病床の設置）

1条 乙はその施設内に予め指定した病床の中で、常に開放型病床として5床を確保するものとする。

（※別紙1参照）

（登録医）

2条 開放型病床を利用できる医師は、回診のために来院可能な医師で、乙が定める登録制度に登録したものであるものとする。

（開放型病床の運営）

3条 開放型病床の運営は、概ね次の通りとする。

（1）登録医は、開放型病床における入院患者の乙の主治医とともに主治医となるものとする。

（2）開放型病床における入院患者の入院期間は、原則として1カ月を超えないものとする。

（3）開放型病床の看護管理は、乙が総括するものとする。

（医療機器の共同利用）

4条 登録医は、乙の諸規定の定めるところに従い、医療機器を共同利用することができるものとする。

（共同研修）

5条 登録医は、乙における研究会等に参加することができるものとする。

（診療責任）

6条 登録医・乙の主治医は、法令の定めるところに従い、責任を持って診療にあたるものとする。

（賠償責任）

7条 登録医は、乙において診療業務に従事した際、受診者から損害賠償請求の訴えを提起された場合には、登録医・乙の主治医が全面的に協力するものとし、いずれかが賠償責任を負担しなければならない場合には、両者に故意又は重大な過失がない限り、乙においてその損失を全額補填するものとする。

（協議）

8条 前各項目以外の事項については、甲乙協議して定めるものとする。

令和2年11月27日

甲 公益社団法人 印旛市郡医師会
会長 菅谷 義範

乙 日本医科大学千葉北総病院
院長 別所 竜蔵

(別紙1) 開放型病床の範囲

日本医科大学千葉北総病院が指定する開放病床の範囲は下の図の通りとし、そ

の中で常に5床の利用可能な開放病床を確保する。

2階東病棟	208号室		211号室					
	1～5番	5床	1～5番	5床				
3階西病棟	336号室		337号室		338号室		340号室	
	1・3番	2床	1・3番	2床	1・3番	2床	1・3番	2床
4階東病棟	405号室		406号室					
	4番	1床	5番	1床				
7階西病棟	735号室		736号室		737号室		738号室	
	1・3番	2床	1・3番	2床	1・3番	2床	1・3番	2床
	740号室							
	1・3番	2床						

R6年度 連携登録医療機関【印旛医療圏のみ】

医療機関名	開設者名	住所	主たる診療科名	地域医療支援病院 開設者との経営上 の関係
あいだ歯科クリニック		千葉県白井市西白井3-14-47	歯科	なし
あおぞら歯科		千葉県四街道市和良比766-5 バレスフロア201	歯科	なし
■榎デンタルオフィス		千葉県成田市公津の社1-7-7	歯科	なし
秋葉歯科医院ユーカリが丘		千葉県佐倉市西ユーカリが丘7-6-5	歯科	なし
秋山歯科クリニック		千葉県富里市日吉台3-34-8 第3宝生ビル2階	歯科	なし
あさの歯科医院		千葉県八街市八街は16-131	歯科	なし
あさひクリニック		千葉県四街道市美しが丘1-18-7	内科、小児科、リハビリテーション科、胃腸内科、アレルギー科	なし
安孫子内科胃腸科クリニック		千葉県印西市大森3417-2	内科、胃腸科	なし
阿部歯科医院		千葉県印旛郡酒々井町東酒々井5-5-182	歯科	なし
天本クリニック		千葉県佐倉市ユーカリが丘6-4-7 アールビル2階	内科、小児科	なし
アマリア歯科クリニック		千葉県印西市平賀学園台3-2-1	歯科	なし
アンデンタルクリニック		千葉県成田市土屋892-4	歯科	なし
あんべこどもクリニック		千葉県印西市竜蔵寺350-2	小児科、アレルギー科	なし
いづか歯科クリニック		千葉県印西市草深2419-9	歯科	なし
池医院		千葉県佐倉市大崎台1-6-3	内科、胃腸科、小児科、放射線科	なし
池田歯科西診療所		千葉県成田市団団台3-8-3	歯科	なし
いしがみ医院		千葉県成田市公津の社2-17-7	胃腸科、循環器科、外科、リハビリテーション科	なし
石川医院		千葉県成田市並木町143-97	内科、消化器科、外科、整形外科、皮膚科、泌尿器科、こう門科、リハビリテーション科	なし
いしだ歯科医院		千葉県成田市飯田町174-105 鎌田工務店ビル2階	歯科	なし
いしばし内科クリニック		千葉県印西市鎌苅2082-1	内科、循環器内科、小児科、婦人科	なし
石原医院		千葉県成田市東町157-2	内科、小児科、呼吸器科	なし
和泉内科医院		千葉県四街道市和良比181-33	内科	なし
伊藤医院		千葉県成田市本三里塚78-3	内科、外科、整形外科、小児科、消化器内科	なし
いとらクリニック		千葉県佐倉市山王1-39-6	内科、小児科	なし
伊藤歯科クリニック		千葉県四街道市鹿渡798-17	歯科	なし
伊藤診療所		千葉県白井市復1450-23	内科、小児科、循環器科	なし
今田屋内科		千葉県印西市表町1-7-6	内科、漢方内科	なし
伊予歯科医院		千葉県八街市八街ほ1029	歯科	なし
いらい歯科医院		千葉県佐倉市上志津1708-24	歯科	なし
岩井内科クリニック		千葉県印西市高花5-1-1	内科、胃腸科、循環器科、小児科	なし
いんざいさくらクリニック		千葉県印西市原1-2 BIGHOPガーデンモール印西V-102	内科、小児科、人工透析内科	なし
印西診療所		千葉県印西市大森2550-10	内科、小児科、外科、泌尿器科、呼吸器内科、胃腸外科、循環器内科	なし
印西総合病院		千葉県印西市牧の台1-1-1	内科、整形外科、小児科、外科、リハビリテーション科、婦人科、皮膚科、乳腺外科、循環器内科、耳鼻咽喉科、神経内科、泌尿器科、脳神経外科、呼吸器内科、眼科、麻酔科、形成外科、心臓血管外科	なし
印西そよかぜ内科・呼吸器内科		千葉県印西市西之原5-12-1 印西医療クリニックビル	内科、呼吸器科	なし
上野整形外科		千葉県佐倉市生谷1555-17	整形外科、リウマチ科、リハビリテーション科	なし
臼井駅ビル歯科医院		千葉県佐倉市王子台3-30-4 臼井ビル205	歯科	なし
うすい歯科医院		千葉県佐倉市稻荷台1-13-9	歯科	なし
臼井にしざわクリニック		千葉県佐倉市王子台3-1-7 臼井駅前谷ビル1階	内科、外科、消化器内科、乳腺・甲状腺外科、肛門外科	なし
うちだ歯科		千葉県印西市大森2454-3	歯科	なし
内野診療所		千葉県印西市内野1-5	内科、小児科	なし
梅村歯科医院		千葉県印旛郡酒々井町中央2-18-6	歯科	なし
榎戸クリニック		千葉県八街市榎戸558-1	内科、小児科	なし
榎澤歯科医院		千葉県佐倉市井野1438	歯科	なし
遠藤内科医院		千葉県八街市八街ほ836-2	内科、胃腸科、婦人科	なし
大木歯科医院		千葉県佐倉市新町68	歯科	なし
大越歯科医院		千葉県印西市大森4470-14	歯科	なし
大沢歯科医院		千葉県印西市小林北5-1-2	歯科	なし
大田クリニック		千葉県成田市ウイング土屋141	内科、胃腸科、循環器科	なし
大野歯科医院		千葉県成田市大生12	歯科	なし
大林歯科医院		千葉県八街市八街に121	歯科	なし
岡崎医院		千葉県成田市吉岡15-2	内科、小児科、外科	なし
おがた歯科医院		千葉県印旛郡酒々井町中央2-19-17	歯科	なし
オカモト歯科医院		千葉県成田市郷部299-1	歯科	なし
おがわ内科		千葉県印旛郡栄町安食1-21-8	内科、糖尿病内科	なし
沖永歯科医院		千葉県八街市八街ほ845-3 古谷ビル2階	歯科	なし
奥秋内科医院		千葉県八街市文達301-806	内科、循環器科	なし
奥澤整形外科医院		千葉県白井市復1589-1	整形外科	なし
○川○歯科医院		千葉県白井市大崎1-22-11	歯科	なし

R6年度 連携登録医療機関【印旛医療圏のみ】

医療機関名	開設者名	住所	主たる診療科名	地域医療支援病院 開設者との経営上 の関係
介護老人保健施設さんふらわ		千葉県八街市八街ほ45-1		なし
粕谷内科医院		千葉県八街市八街ほ234-15	内科、循環器科、小児科	なし
かずや内科クリニック		千葉県印旛郡栄町街道1533-150	内科、小児科、消化器内科	なし
加納歯科診療所		千葉県佐倉市野狐台町75-2	歯科	なし
片岡内科循環器科医院		千葉県成田市玉造7-24-2	内科、循環器科	なし
勝田歯科医院		千葉県印旛郡栄町安食3739	歯科	なし
勝田台フルヤ歯科		千葉県佐倉市井野1554-3	歯科	なし
かなめ整形外科		千葉県富里市日吉台1-11-3	整形外科、リウマチ科、リハビリテーション科	なし
金子メディカルクリニック		千葉県佐倉市染井野3-2-1	内科、外科、消化器科、胃腸科、肛門科	なし
上志津中央歯科		千葉県佐倉市上志津1656-6 蛸谷ビル1・2階	歯科	なし
上志津中央歯科医院		千葉県佐倉市上志津1656-8	歯科	なし
かみにし内科医院		千葉県佐倉市上座1252	内科、循環器科、呼吸器科、消化器科	なし
豊井歯科医院		千葉県佐倉市白銀3-3-7	歯科	なし
かめた歯科医院		千葉県印旛市草深1084-1	歯科	なし
河田歯科医院		千葉県印旛郡栄町堀ヶ丘3-7-1	歯科	なし
山野歯科医院		千葉県八街市朝日123	歯科	なし
川原歯科医院		千葉県成田市山434	歯科	なし
川村歯科医院		千葉県印西市小林浅間1-3-7	歯科	なし
川村歯科医院		千葉県富里市日吉台2-20-12	歯科	なし
きおろし歯科		千葉県印西市木下698	歯科	なし
木刈クリニック		千葉県印西市木刈4-3-2	内科、胃腸科、小児科、外科、整形外科、皮膚科	なし
きかり歯科医院		千葉県印西市木刈4-3-3	歯科	なし
喜田歯科医院		千葉県四街道市鷹の台4-18-1	歯科	なし
木下医院		千葉県成田市公津の杜5-28-1	内科、消化器科、小児科、放射線科	なし
木村歯科医院		千葉県八街市榎戸923-2	歯科	なし
木村医院		千葉県佐倉市並木町244	内科、脳神経内科、小児科	なし
京増内科クリニック		千葉県成田市花崎町842-3	内科、消化器科	なし
清原歯科医院		千葉県印旛郡栄町安食台4-39-3	歯科	なし
工藤外科内科		千葉県佐倉市ユーカリが丘2-2-4	内科、胃腸科、アレルギー科、小児科、外科、皮膚科、泌尿器科、 こう門科、放射線科、呼吸器内科、循環器内科、消化器内科、糖 尿病内科、消化器外科、乳腺外科、肛門外科、整形外科	なし
工藤歯科医院		千葉県佐倉市ユーカリが丘4-1-1 イーストタワー2階	歯科	なし
ランド歯科医院		千葉県成田市花崎町959 森田ビル4階	歯科	なし
豊田歯科医院		千葉県佐倉市六崎709-1	歯科	なし
栗山中央病院		千葉県四街道市栗山906-1	内科、循環器内科、呼吸器内科、消化器内科、糖尿病内科、腎臓 内科、神経内科、老年内科、外科、呼吸器外科、胃腸外科、肝臓 外科、胆のう外科、膵臓外科、大腸外科、肛門外科、整形外科、リ ウマチ科、リハビリテーション科、泌尿器科、男性泌尿器科、性感 感染症泌尿器科、形成外科、皮膚科、アレルギー科、耳鼻咽喉科	なし
クローバー歯科		千葉県印西市小倉台4-11	歯科	なし
黒須医院		千葉県富里市十倉44	内科	なし
黒田内科診療所		千葉県成田市加良部1-3-2	内科、循環器科、形成外科、皮膚科	なし
けやき台鈴木歯科		千葉県白井市けやき台1-2-2 澤田ビル2階	歯科	なし
公津の杜あべ歯科クリニック		千葉県成田市公津の杜2-14-1 セキート・セキ会社の1 階	歯科	なし
公津の杜メディカルクリニック		千葉県成田市飯田町124-3	乳腺外科、外科、内科、小児科	なし
黄内科		千葉県成田市飯田町136-42	内科	なし
高野台歯科		千葉県白井市富士58-1	歯科	なし
国保医院		千葉県成田市玉造4-42-2	心療内科、精神科、神経科、脳神経外科	なし
ココロデンタルクリニック		千葉県印西市武西学園台1-3-85	歯科	なし
コスモス皮膚科		千葉県印西市中央北1-1 APOLLO PLANT MALL2階	皮膚科、小児皮膚科、アレルギー科、美容皮膚科	なし
後藤医院		千葉県印旛郡栄町安食3646	内科、小児科	なし
小林クリニック		千葉県佐倉市新田井田7-24	整形外科、内科、消化器科、外科、リハビリテーション科	なし
近藤歯科医院		千葉県四街道市産産933-296 123ビル202	歯科	なし
斉藤おとな&こども眼科クリニック		千葉県印西市高花5-1-3	眼科	なし
斉藤おとな&こどもクリニック		千葉県印西市木刈4-3-4	内科、胃腸科、外科、整形外科、皮膚科、こう門科、リハビリテー ション科	なし
さいとう矯正歯科クリニック		千葉県成田市橋賀台1-45-1-2階	歯科	なし
斎藤歯科医院		千葉県白井市復1465-1	歯科	なし
■藤歯科医院		千葉県八街市八街ほ239	歯科	なし
さくらい歯科医院		千葉県四街道市鷹の台2-35-5	歯科	なし
さくら胃腸科のクリニック		千葉県佐倉市寺崎北1-5-1	消化器科、外科、内科	なし
佐倉ウエルネス歯科医院		千葉県佐倉市下志津595-10	歯科	なし
さくら嵐の村訪問診療所		千葉県佐倉市山崎529-1	内科、循環器科	なし
佐倉眼科医院		千葉県佐倉市表町1-17-7	眼科	なし

R6年度 連携登録医療機関【印旛医療圏のみ】

医療機関名	開設者名	住所	主たる診療科名	地域医療支援病院 開設者との経営上 の関係
佐倉厚生園病院		千葉県佐倉市鶴木町320	内科、消化器内科、代謝内分泌内科、脳神経内科、呼吸器内科、循環器科、整形外科、リハビリテーション科、脳神経外科、血液内科	なし
佐倉歯科医院		千葉県佐倉市王子台3-8-8	歯科	なし
さくら歯科クリニック		千葉県白井市清水口1-2-9	歯科	なし
さくら歯科クリニック		千葉県成田市美郷台1-4-15	歯科	なし
佐倉順天堂医院		千葉県佐倉市本町81	内科、循環器内科	なし
佐倉中央病院		千葉県佐倉市栄町20-4	内科、消化器科、整形外科、脳神経外科、泌尿器科、リハビリテーション科、肛門外科、糖尿病・内分泌内科、皮膚科、形成外科	なし
さくらホームクリニック		千葉県佐倉市南ユウカリが丘15-26	内科、神経内科、老年内科	なし
さくらメンタルクリニック		千葉県佐倉市表町3-18-6	精神科、神経科	なし
佐倉ゆうゆうの里診療所		千葉県佐倉市鶴木町270-1	内科、精神科、泌尿器科、神経科、整形外科、循環器科	なし
サトウ歯科医院		千葉県佐倉市山崎151-5	歯科	なし
佐藤内科		千葉県佐倉市並木町31	内科、循環器科	なし
山王歯科クリニック		千葉県佐倉市山王1-39-7	歯科	なし
三里塚歯科医院		千葉県成田市本城134-8	歯科	なし
椎葉内科		千葉県佐倉市王子台3-8-7	内科、小児科、放射線科	なし
塩野谷歯科医院		千葉県八街市八街ほ244	歯科	なし
穴戸内科医院		千葉県佐倉市王子台1-18-7	内科、消化器科、循環器科、小児科	なし
酒々井東デンタルクリニック		千葉県印旛郡酒々井町東酒々井1-1-47	歯科	なし
志津クリニック		千葉県佐倉市上志津1669 ヴァンパール志津201	内科、心療内科、精神科	なし
志津歯科医院		千葉県佐倉市上志津1822	歯科	なし
志津南クリニック		千葉県佐倉市上志津原36-5	内科、循環器科、消化器科、放射線科、リハビリテーション科、小児科	なし
しばクリニック		千葉県四街道市底渡933-82-2階	内科	なし
島田耳鼻咽喉科医院		千葉県四街道市大日428-38	耳鼻いんこう科	なし
清水歯科医院		千葉県佐倉市上志津1663 寺岡ビル3階	歯科	なし
下野医院		千葉県四街道市四街道2-17-16	内科、外科、皮膚科、胃腸内科、肛門外科、内視鏡内科、消化器内科	なし
下総歯科クリニック		千葉県成田市名古屋1375	歯科	なし
白井歯科医院		千葉県八街市八街ほ230	歯科	なし
白井歯科クリニック		千葉県八街市八街ろ185-133	歯科	なし
白井駅前せあらしクリニック		千葉県白井市笹塚2-2-2 コスモビル1階	内科、消化器科、糖尿病内科、漢方内科、小児科	なし
白井聖仁会病院		千葉県白井市笹塚3-25-2	内科、外科、整形外科、小児科、泌尿器科、眼科、皮膚科、婦人科、呼吸器内科、循環器内科、神経内科、腎臓内科(人工透析)、腎臓内科、糖尿病内科、乳腺外科、消化器外科、リハビリテーション科、放射線科、緩和ケア内科、耳鼻いんこう科、消化器内科、肝臓内科内科、外科、整形外科、小児科、泌尿器科、眼科、皮膚科、婦人科、呼吸器内科、循環器内科、神経内科、腎臓内科(人工透析)、腎臓内科、糖尿病内科、乳腺外科、消化器外科、リハビリテーション科、放射線科、緩和ケア内科、耳鼻いんこう科、消化器内科、肝臓内科	なし
白井由井内科		千葉県白井市堀込1-2-7 白井ビル2階	内科、小児科、皮膚科	なし
白銀クリニック		千葉県佐倉市白銀3-3-2	内科、外科、脳神経外科、泌尿器科	なし
新八街総合病院		千葉県八街市八街ほ137-1	内科、小児科、整形外科、脳神経外科、皮膚科、泌尿器科、婦人科、眼科、耳鼻いんこう科、リハビリテーション科、歯科、小児歯科、歯科口腔外科、循環器内科、胃腸外科、神経内科、小児外科、脳神経内科	なし
菅谷クリニック		千葉県成田市馬橋1-17	内科、胃腸科、外科、こう門科	なし
杉田歯科医院		千葉県印西市小林北2-2-1	歯科	なし
すげのやクリニック		千葉県佐倉市宮小路町6	内科、胃腸科、外科、こう門科	なし
すずき小倉台医院		千葉県印西市小倉台4-12	内科、アレルギー科、小児科、呼吸器内科	なし
鈴木ヒフ科		千葉県成田市上町674	皮膚科	なし
すばる歯科医院		千葉県印旛郡酒々井町東酒々井1-1-397	歯科	なし
すまいる歯科		千葉県白井市清水口1-2-5 福田第一ビル2階	歯科	なし
清宮クリニック		千葉県印西市西の原3-12-1	内科、循環器内科、呼吸器内科	なし
聖隷佐倉市民病院		千葉県佐倉市江原台2-36-2	内科、心療内科、神経内科、小児科、外科、整形外科、脳神経外科、呼吸器外科、皮膚科、泌尿器科、婦人科、眼科、耳鼻いんこう科、リハビリテーション科、麻酔科、精神科、内分泌・代謝科、消化器内科、腎臓内科、呼吸器内科、漢方内科、緩和ケア内科、循環器内科、乳腺外科、形成外科、消化器外科、内視鏡外科、移植外科、放射線治療科、病理診断科、臨床検査科、美容外科、血管外科、放射線診断科	なし
関医院		千葉県八街市八街に113-6	内科、小児科	なし
瀬野外科胃腸科医院		千葉県白井市根120-14	外科、内科、小児科、皮膚科、胃腸科	なし
セントマリアクリニック		千葉県成田市花崎町799-7	内科、心療内科、精神科、神経科	なし
そらくクリニック		千葉県四街道市大日741-3	産婦人科、小児科、内科	なし
医療法人鳳生会成田病院		千葉県成田市押畑896	内科、精神科、小児科、外科、整形外科、皮膚科、泌尿器科、婦人科、眼科、リハビリテーション科、歯科、歯科口腔外科、心療内科、呼吸器内科、消化器内科、循環器内科、脳神経外科、腫瘍内科、糖尿病内科、代謝内科、内分泌内科、腎臓内科、人工透析内科、ペインクリニック内科、感染症内科、老年内科、腫瘍外科、胸部外科、消化器外科、腹部外科、老年精神科、耳鼻いんこう科、形成外科、放射線科	なし

R6年度 連携登録医療機関【印旛医療圏のみ】

医療機関名	電話番号	住所	主たる診療科名	地域医療支援 開設者との経営上 の関係
そはら整形外科		千葉県千葉市美浜区1109	整形外科	なし
そめいのクリニック		千葉県千葉市美浜区5-29-2	内科、小児科、循環器科、消化器科、胃腸科	なし
高野歯科		千葉県千葉市ユーカリが丘2-11-7	歯科	なし
高野眼科		千葉県千葉市八街121-43	眼科	なし
タカハシ矯正歯科		千葉県成田市花崎町937	歯科	なし
藤原レディースクリニック		千葉県千葉市ユーカリが丘4-1-1 イーストタワー2階	婦人科	なし
田丸歯科医院		千葉県千葉市八街230	歯科	なし
立花内科医院		千葉県成田市橋台1-15-4	内科、消化器内科	なし
福岡クリニック		千葉県千葉市七栄853-73	内科、呼吸器科、循環器科、小児科、整形外科、消化器科	なし
福岡ケアセンター		千葉県千葉市七栄853-73	-	なし
たて産婦人科佐倉分院		千葉県佐倉市表町1-14-2	小児科、産科、婦人科	なし
だて内科クリニック		千葉県千葉市上志津2007-1	内科、循環器科、呼吸器科、糖尿病内科	なし
タナカ歯科		千葉県千葉市中志津1-6-8	歯科	なし
たもつ眼科		千葉県成田市公津の社2-17-5	眼科	なし
たんぼぼ小児歯科		千葉県成田市花崎町800-6 丸ビル3階	歯科	なし
千葉白井病院		千葉県白井市復1439-2	内科、循環器内科、消化器内科、内視鏡内科、皮膚科、小児科、放射線科、アレルギー科、整形外科、リハビリテーション科、ペインクリニック内科、麻酔科、糖尿病内科、肛門内科、老年内科、腎臓内科、脳神経外科、泌尿器科、形成外科、耳鼻咽喉科、消化器外科、呼吸器内科、脳神経内科、肛門外科	なし
千葉新都市ラーバンククリニック		千葉県印西市草深138	内科、循環器科、外科、脳神経外科、皮膚科、泌尿器科、婦人科、リハビリテーション科、神経内科、消化器外科、糖尿病内科、放射線科	なし
千葉ニュータウンクリニック		千葉県印西市内野1-5-1	内科、整形外科、リハビリテーション科、泌尿器科、消化器内科、こころの科、内科	なし
千葉ニュータウンごう歯科クリニック		千葉県印西市泉野1-144-6 ベシア千葉ニュータウン店	歯科	なし
千葉北総内科クリニック		千葉県印西市草深字原2221-3	内科、腎臓内科、人工透析内科	なし
千代田リーオン歯科		千葉県四街道市千代田1-33-2	歯科	なし
ちよだクリニック		千葉県白井市根76-8	内科、整形外科、脳神経外科、内科、眼科	なし
つかだファミリークリニック		千葉県千葉市加良部5-7-2	内科、外科、循環器内科、消化器内科	なし
つがねさわ医院		千葉県印西市平塚1870-3	内科、神経内科、循環器科、リハビリテーション科	なし
角田歯科医院		千葉県成田市西三星塚1-101	歯科	なし
てらだ歯科		千葉県佐倉市石川1657	歯科	なし
土井皮膚科クリニック		千葉県富里市日吉台2-91-10 小池ビレッジ101	皮膚科	なし
東葉クリニック・エアポート		千葉県富里市七栄127-10	泌尿器外科、外科、胃腸外科、人工透析外科	なし
トータル歯科医院		千葉県白井市笹塚2-2-2 コスモビル2階	歯科	なし
とみさわ歯科医院		千葉県成田市飯田町138-32	歯科	なし
とりみこどもクリニック		千葉県白井市富士129-31	小児科	なし
ルフィンデンタルクリニック		千葉県千葉市生谷1337-1	歯科	なし
お歯科・矯正歯科医院		千葉県富里市七栄595-1	歯科	なし
産婦人科クリニック		千葉県佐倉市王子台3-16-1	内科、小児科、産婦人科	なし
中島医院		千葉県成田市中台6-2-1	胃腸科、外科、小児科	なし
中島歯科医院		千葉県佐倉市中志津5-13-18	歯科	なし
中島歯科医院		千葉県四街道市四街道1-7-9-1階	歯科	なし
中環医院		千葉県富里市十倉字59棟313-96	内科、泌尿器科、外科	なし
永松整形外科		千葉県佐倉市西志津3-2-2	整形外科、リハビリテーション科、リウマチ科	なし
中谷歯科医院		千葉県四街道市さが丘1-11-19	歯科	なし
中山胃腸科外科医院		千葉県印旛郡栄町酒直464-6	胃・大腸・消化器内科、外科	なし
なのはなクリニック		千葉県成田市吉岡1342-7	内科、アレルギー科、小児科、皮膚科、糖尿病内科	なし
なめかわ内科クリニック		千葉県佐倉市南井台6-3	内科、アレルギー科、リウマチ科、呼吸器科、循環器科	なし
奈良整形外科		千葉県印西市草深1204-4	整形外科、リハビリテーション科	なし
成田オハナ歯科		千葉県成田市田代台2-1-6-1階	歯科	なし
成田整形外科		千葉県成田市橋台1-15-2	リウマチ科、整形外科、リハビリテーション科	なし
成田センタークリニック		千葉県成田市田代台2-5-8	内科	なし
成田リハビリテーション病院		千葉県成田市南三星塚宮園18-1	リハビリテーション科、内科、歯科、脳神経外科	なし
西川整形外科		千葉県佐倉市大崎台1-2-5	整形外科、リハビリテーション科、リウマチ科、放射線科	なし
西志津おおば内科		千葉県佐倉市西志津6-2-17	内科、循環器科	なし
西白井クリニック		千葉県白井市根1778-6	内科、消化器科、循環器科、小児科、外科、こころの科、リハビリテーション科	なし
ニュータウン・クリニック		千葉県白井市清水口3-25-1	内科、小児科	なし
根本内科外科医院		千葉県成田市猿山1056	内科、外科	なし
ノウチ歯科クリニック		千葉県成田市並木町215-54	歯科	なし
野本耳鼻咽喉科医院		千葉県印旛郡酒々井町中央台2-20-11	耳鼻咽喉科	なし
野宮内科クリニック		千葉県成田市赤坂2-1-42 ステラ赤坂ビル101	歯科	なし
はくじかい歯科医療クリニック		千葉県成田市ウイング土庫260	歯科	なし
		千葉県成田市草深116	内科、循環器科、小児科	なし

R6年度 連携登録医療機関【印旛医療圏のみ】

医療機関名	開設者名	住所	主たる診療科名	地域医療支援病院 開設者との経営上 の関係
長谷川内科		千葉県倉市宮前3-23-2	内科、呼吸器科、循環器科、アレルギー科	なし
長谷川皮膚科医院		千葉県倉市王子台1-24-37 S.Sビル2階	皮膚科	なし
鳩貝歯科医院		千葉県倉市稲荷台1-14-5	歯科	なし
はやし歯科矯正歯科		千葉県倉市上志津1673-27	歯科	なし
葉山歯科医院		千葉県倉市王子台2-29-4	歯科	なし
春成祥子レディースクリニック		千葉県倉市大崎台1-9-2	産婦人科、婦人科、産科、小児科	なし
ばんどろクリニック		千葉県印西市竜蔵寺349-1	内科、外科、消化器内科、内視鏡内科、肝臓内科、肛門外科	なし
東山胃腸科外科医院		千葉県倉市井野1384-81	内科、外科、整形外科、皮膚科、泌尿器科、麻酔科、消化器内科	なし
ひかりが丘歯科		千葉県四街道市めいわ4-3-19	歯科	なし
秀島歯科医院		千葉県倉市生谷1554-14	歯科	なし
皮膚科 伊藤医院		千葉県印西市木下1509-45	皮膚科	なし
日吉台病院		千葉県富里市日吉台1-6-2	内科、外科、泌尿器科、耳鼻いんこう科、神経内科、循環器内科、糖尿病内科、消化器外科、大腸・肛門外科	なし
日吉台レディースクリニック		千葉県富里市日吉台2-9-6	婦人科	なし
平野歯科クリニック		千葉県倉市本町48-4	歯科	なし
ひらの内科		千葉県成田市ウイング土屋170	内科、消化器科	なし
ファミリー歯科		千葉県倉市鶴山町6-3	歯科	なし
藤倉クリニック		千葉県成田市幸町483	整形外科、外科、リウマチ科、内科、胃腸科、皮膚科	なし
ふじた皮膚科医院		千葉県印西市竜蔵寺350-2-C	皮膚科	なし
プラムデンタルオフィス		千葉県倉市王子台3-1-8 うめやビル1階	歯科	なし
古川歯科医院		千葉県八街市八街177-120	歯科	なし
古谷歯科医院		千葉県四街道市みそら4-16-6	歯科	なし
古谷内科		千葉県倉市井野1552	内科、呼吸器科、消化器科、循環器科	なし
ベルダム歯科クリニック		千葉県倉市王子台3-18-1	歯科	なし
北総栄病院		千葉県印旛郡栄町安食2421	内科、循環器科、整形外科、形成外科、皮膚科、リハビリテーション科、放射線科、麻酔科、泌尿器科、外科	なし
北総歯科		千葉県四街道市鹿渡1015-9	歯科	なし
北総白井病院		千葉県白井市根325-2-1	内科、小児科、外科、整形外科、形成外科、脳神経外科、皮膚科、泌尿器科、耳鼻いんこう科、麻酔科、リハビリテーション科、人工透析内科、乳腺外科、大腸・肛門外科	なし
ポプラ歯科医院		千葉県成田市東町236	歯科	なし
ほりえ歯科医院		千葉県印西市結縁寺525-3	歯科	なし
まえた医院		千葉県印旛郡酒々井町東酒々井1-1-77	内科、消化器科、アレルギー科、糖尿病内科、内視鏡内科	なし
牧の里クリニック		千葉県印西市小林北2-6-14	内科、消化器科、外科、整形外科、皮膚科、こころ科、リハビリテーション科、糖尿病内科	なし
牧の原いとうクリニック		千葉県印西市原4-1	内科、外科、神経内科、脳神経外科、小児科	なし
松島皮膚科医院		千葉県四街道市四街道1-6-1 フェイスビル2階	皮膚科	なし
まつもと歯科医院		千葉県富里市七栄674-12	歯科	なし
松本歯科クリニック		千葉県八街市文達301-4045	歯科	なし
マハナレディースクリニック		千葉県印西市原1-2 BIGHOP第一アーンモールV-111	婦人科	なし
ミカエル歯科		千葉県倉市西志津4-1-1 マルエツ新志津店2階	歯科	なし
みさと眼科クリニック		千葉県成田市美郷台1-15-1	眼科	なし
ミサト歯科医院		千葉県成田市美郷台2-14-32	歯科	なし
美郷台木内クリニック		千葉県成田市美郷台1-13-10	内科、胃腸科、循環器科、小児科、外科、整形外科、皮膚科、こころ科、リハビリテーション科	なし
みずきが丘クリニック		千葉県倉市染井野5-1-1	内科、循環器科、小児科、外科	なし
みつば脳神経クリニック		千葉県倉市城343-3 ブチモンドさくら1-A	神経内科	なし
南ヶ丘病院		千葉県倉市下志津218	内科、脳神経外科、呼吸器内科、循環器内科	なし
みはま佐倉クリニック		千葉県倉市下志津602-1	泌尿器科人工透析	なし
みはらデンタルクリニック		千葉県倉市上志津1673-106	歯科	なし
ミモト歯科医院		千葉県印旛郡栄町竜角寺台5-21-2	歯科	なし
宮内歯科		千葉県富里市御料1032-86	歯科	なし
みやした歯科・矯正歯科		千葉県八街市文達301-133	歯科	なし
宮田歯科医院		千葉県倉市王子台6-4-7	歯科	なし
宮野歯科医院		千葉県印旛郡酒々井町下岩橋226	歯科	なし
宮ノ台歯科		千葉県倉市宮ノ台3-15-1	歯科	なし
みやび内科クリニック		千葉県富里市吉倉572-2	内科、循環器科	なし
宮本歯科医院		千葉県印西市原山1-7-3	歯科	なし
みらいウィメンズクリニック		千葉県印西市原4-2-2	産婦人科、麻酔科、内分泌内科	なし
メイコ歯科成田ニュータウン診療所		千葉県成田市加良部5-7-1	歯科	なし
めいわクリニック		千葉県四街道市めいわ4-3-32	内科、外科、整形外科、こころ科、リハビリテーション科	なし
めいわ歯科医院		千葉県四街道市めいわ1-23-14	歯科	なし
めぐみこころのクリニック		千葉県印西市原1-2 BIGHOPガーデンモール印西	心療内科、精神科	なし

R6年度 連携登録医療機関【印旛医療圏のみ】

医療機関名	開設者名	住所	主たる診療科名	地域医療支援病院 開設者との経営上 の関係
望月クリニック		千葉県佐倉市中志津4-2-4	内科、循環器科、消化器科、呼吸器科、アレルギー科	なし
もとの金城クリニック		千葉県印西市菟渡寺350-2	内科、呼吸器科、循環器科	なし
ねの里クリニック		千葉県印西市もねの里2-7-8	内科、消化器内科	なし
もみいトータルクリニック		千葉県印西市もねの里2-35-1	内科、外科、乳腺外科、小児外科	なし
もみい歯科歯列矯正クリニック		千葉県成田市幸町805	歯科	なし
八雲眼科		千葉県八街市八街ほ250-8	眼科	なし
八雲こどもクリニック		千葉県八街市東吉田517-57	内科、アレルギー科、小児科	なし
ヤナセ歯科クリニック		千葉県佐倉市表町3-12-11	歯科	なし
矢野医院		千葉県成田市猿山1131	内科、小児科、放射線科、消化器内科	なし
ユウ・デンタルクリニック		千葉県富里市七栄532 ベイシア富岡店内1階	歯科	なし
溝沢クリニック		千葉県八街市八街ほ227-1	内科、小児科、外科、リハビリテーション科	なし
溝沢歯科医院		千葉県佐倉市上志津1669-1 ハチャプラザ3階	歯科	なし
母丘産婦人科		千葉県富里市七栄646-16	産婦人科	なし
母丘歯科医院		千葉県富里市七栄645-4	歯科	なし
福山整形外科		千葉県富里市七栄674-19	整形外科、リハビリテーション科	なし
ゆり耳鼻咽喉科		千葉県佐倉市ユウカリが丘4-1-1 イーストタワー2階	耳鼻咽喉科	なし
陽光医院		千葉県四街道市山梨宇長作761-1	内科、呼吸器科、消化器科、循環器科、リハビリテーション科	なし
吉田歯科医院		千葉県白井市榎1741-7	歯科	なし
吉川医院		千葉県富里市七栄289-29	内科	なし
吉原医院		千葉県成田市赤吾2-275	内科、小児科、循環器内科	なし
よつかいどう眼科		千葉県四街道市四街道1-1 JR四街道駅ビル4階	眼科	なし
四街道歯科診療所		千葉県四街道市大日322-18	歯科	なし
四街道徳洲会病院		千葉県四街道市吉岡1830-1	内科、神経内科、小児科、外科、整形外科、形成外科、脳神経外科、泌尿器科、眼科、リハビリテーション科、放射線科、歯科口腔外科、麻酔科、循環器内科、皮膚科、消化器内科、消化器外科、耳鼻いんこう科	なし
ラーバン駅前クリニック		千葉県印西市中央北2-1-3 サンクタス1階	内科、循環器内科、脳神経外科、消化器外科、消化器内科	なし
ライオン歯科		千葉県白井市板1720-10	歯科	なし
来光台歯科医院		千葉県成田市吉岡877-4	歯科	なし
ライズ歯科医院		千葉県四街道市和良比253-12	歯科	なし
Leaf Dental Clinic		千葉県成田市鶴木町1-3-19	歯科	なし
竜角寺歯科医院		千葉県印旛郡栄町龍角寺1129-24	歯科	なし
麗皮フ科・形成外科クリニック		千葉県印西市王子台3-1-8 うめやビル2階	アレルギー科、形成外科、皮膚科	なし
東辺医院		千葉県成田市花崎町533-8	産婦人科	なし
わたなべクリニック		千葉県成田市公津の杜3-3-8	内科、循環器科	なし
涼海歯科医院		千葉県成田市三里塚光ヶ丘1-333	歯科	なし
わらび歯科医院		千葉県四街道市美しが丘3-7-1	歯科	なし
北総メンタルクリニック		千葉県印西市中央北1-1APOLLO PLANT MALL 2階	心療内科、精神科	なし
プレミアタウン歯科クリニック		千葉県成田市加良部1-1-48	歯科	なし
ふたば在宅クリニック佐倉		倉市王子台1-22-13海拓ビル102号室	内科、整形外科、呼吸器内科、循環器内科、消化器内科、緩和ケア内科、精神科	なし
HAL内科・糖尿病内科		千葉県市花崎町828-11 スカイトウン成田2階	内科、糖尿病・内分泌・代謝内科、アレルギー疾患	なし
いんざい整形外科クリニック		千葉県西の原5-12-2	整形外科、リハビリ	なし
おだクリニック		千葉県成田市玉造4-42-3	内科、小児科	なし
白井おうちクリニック		千葉県市白井431-6	内科、消化器内科	なし
千葉ニュータウン駅前こどもクリニック		千葉県西中央北一丁目1番地 APOLLO PLANT MALL2階-2	小児科、アレルギー疾患	なし
千葉ニュータウン駅前耳鼻咽喉科クリニック		千葉県西中央北一丁目1番地 APOLLO PLANT MALL2階	耳鼻咽喉科、小児耳鼻咽喉科、アレルギー疾患	なし
はぐみBaby&Kid'sクリニック		千葉県西の原5丁目2-2	小児科	なし
ユウカリが丘・腎・内科クリニック		千葉県佐倉市宮ノ台6-4山万ビオトピアプラザ2階	内科、人工透析内科、腎臓内科	なし
佐倉整形外科眼科病院		千葉県佐倉市大崎台3-11-17	整形外科、形成外科、麻酔科、眼科、リウマチ、リハビリ	なし
千葉ニュータウン駅前腎クリニック		千葉県西中央南1-8千葉ニュータウン中央駅前センタービル1階	内科、人工透析内科、腎臓内科	なし
キャブスクリニック千葉ニュータウン中央		千葉県印西市中央南1-8千葉ニュータウン中央駅前センタービル1階	小児科	なし
いんざい糖尿病・甲状腺クリニック		千葉県印西市西原5-12-1印西医療クリニックビル2階	内科、糖尿病内科、内分泌内科、代謝内科、甲状腺内科	なし
秋葉医院		千葉県東金市東金1195	産婦人科、内科、小児科、麻酔科	なし
野内科クリニック		千葉県東金市南上宿5-34-4 東総ビル2階	内科、呼吸器科、消化器科、循環器内科	なし
千葉すい臓病院		千葉県印旛郡酒々井町上岩橋1160-2	内科、脳外科、整形外科、泌尿器科、皮膚科、リハビリテーション科、循環器内科、内視鏡、健診	なし
山本医院		千葉県八千代市大和田860-9	内科、皮膚科	なし
西佐倉印西病院		千葉県印西市岩戸1844-10	精神神経科、診療内科、内科、335	なし
千葉ニュータウン整形外科リハビリテーションクリニック		千葉県印西市中央北1-1APOLLO PLANT MALL 2階	整形外科、リハビリテーション科	なし
グレースデンタルメディカルクリニック 北総分院		千葉県白井市南山2-1-2プラザ南	歯 矯正 小歯 歯外 内科	なし

R6年度 連携登録医療機関【印旛医療圏のみ】

医療機関名	開設者名	住所	主たる診療科名	地域医療支援病院 開設者との経営上 の関係
大久保メディカルクリニック		千葉県印西市鹿黒南3-2-6	内科、消化器内科、準か気内科、整形外科	
千葉ニュータウンレディースクリニック		千葉県印西市中央北2-1-3	産婦人科	
佐倉心療内科クリニック		千葉県佐倉市王子台3-2-9 本丸ビル202	心療内科、精神神経科、内科	
すこやか内科クリニック印西		千葉県印西市戸神604-16	内科、糖尿病内科、腎臓内科	
印西循環器内科クリニック		千葉県印西市草深2504-8	内科、循環器内科	

(様式例第5) 地域医療従事者の資質の向上を図るための研修を行わせる能力を有することの証明

1 研修の内容

※別紙参照

2 研修の実績

(1) 地域の医療従事者への実施回数	21回
(2) (1) の合計研修者数	843人

(注) 1 研修には、当該病院以外の地域の医療従事者が含まれるものを記入すること。

(注) 2 (2) には、前年度の研修生の実数を記入すること。

3 研修の体制

ア 研修プログラムの有無 有・無

イ 研修委員会設置の有無 有・無

ウ 研修指導者

研修指導者氏名	職 種	診療科	役 職 等	臨床経験数	特 記 事 項
	医師	泌尿器科	部長	30年	教育研修委員会 委員長
	医師	外科・消化器外科	部長	34年	
	医師	呼吸器内科	部長	30年	
	医師	女性診療科・産科	部長	29年	
	医師	女性診療科・産科	講師	21年	
	事務	事務部	部長		
	看護師	看護部	副看護部長		
	看護師	看護部	看護師長		
	看護師	看護部	看護師長		
	薬剤師	薬剤部	部長		
	検査技師	中央検査室	技師長補佐		
	放射線技師	放射線センター	技師長		
	医師	病理部	部長		
	臨床工学技士	ME部	技師長		
	事務	事務部	課長		

事務	資材課	課長		
事務	医事課	課長		
栄養士	栄養科	副栄養科長代理		
診療録管理士	医療情報室	アシスタント・スタッフ		
事務	診療録管理室	係長		
事務	がん相談支援センター	課長		
事務	医療安全管理部	事務員		
看護師	感染制御部	主任看護師		
事務	医療連携支援センター	課長		
事務	庶務課	係長		

(注) 教育責任者については、特記事項欄にその旨を記載すること。

4 研修実施のための施設及び設備の概要

施設名	床面積	設備概要
災害研修センター 研修室1	77.16㎡	(主な設備) 液晶プロジェクター (CP-X809J)、ワイヤレスマイク
災害研修センター 研修室2	64.84㎡	(主な設備) ワイヤレスマイク
災害研修センター 研修室3	68.89㎡	(主な設備) ワイヤレスマイク

令和6年度 地域医療従事者に対する研修開催実績

	日時	研修名	実施部署	総参加者数	内院外参加者
1	令和6年4月25日	印旛市郡医師会印西地区常会ショートレクチャー 「進化している神経免疫疾患の治療」	脳神経内科	14	13
2	令和6年5月23日	印旛市郡医師会印西地区常会ショートレクチャー 「免疫性血小板減少症の治療と脾臓摘出後重症感染症」	血液内科	20	19
3	令和6年6月27日	肺癌の画像検査について	呼吸器内科	14	13
4	令和6年7月25日	肺癌の集学的治療	呼吸器外科	10	9
5	令和6年7月31日	地域かかりつけ医との症例検討会	認知症疾患医療センター	39	30
6	令和6年8月1日	2024年度第1回病院感染対策講習会 「近年増加している梅毒と2023年6月に適応が拡大となった」	感染制御部	396	32
7	令和6年8月7日	乾癬患者の実臨床におけるビンゼレックスの治療効果 乾癬性関節炎におけるビンゼレックスの治療効果	皮膚科	22	21
8	令和6年8月7日	第1回連携充実加算に関連する研修会	薬剤部	41	24
9	令和6年8月8日	オープンセミナー「褥瘡ケアⅢ」 褥瘡のある患者の局所ケア～DESIGN-R2020を用いて～	看護管理室	48	12
10	令和6年9月26日	印旛市郡医師会印西地区常会ショートレクチャー 糖尿病患者の手足のしびれ	脳神経外科	13	12
11	令和6年9月26日	スピリチュアルペインと援助的コミュニケーション	がん看護専門看護師	7	1
12	令和6年10月5日	世界アルツハイマーデーイベント 認知症があってもなくても住みよいまち	認知症疾患医療センター	12	150
13	令和6年10月24日	印旛市郡医師会印西地区常会ショートレクチャー 学校におけるアナフィラキシー対応と多業種連携について	小児科	13	12
14	令和6年11月19日	第2回がん関連循環器合併症を考えるWebセミナーin北総	がん診療センター	23	22
15	令和6年11月26日	地域医療従事者のためのスキルアップ研修会 『他臓器関連を見据えた 慢性腎臓病診療』	地域医療支援病院運営委員会	51	39
16	令和6年11月28日	印旛市郡医師会印西地区常会ショートレクチャー 好酸球性副鼻腔炎について	耳鼻咽喉科	15	14
17	令和7年1月23日	印旛市郡医師会印西地区常会ショートレクチャー 蕁麻疹の実臨床	皮膚科	14	13
18	令和7年1月24日	第6回ケア・カフェいんば	がん診療センター	26	19
19	令和7年2月8日	第4回ELNEC-Jコアカリキュラム	がん診療センター	15	4
20	令和7年2月26日	認知症疾患医療センター症例検討会	認知症疾患医療センター	37	26
21	令和7年2月27日	印旛市郡医師会印西地区常会ショートレクチャー PETの稼働状況と今後の展望	放射線科	13	12
			合 計	843	497

(様式例第6) 診療並びに病院の管理及び運営に関する諸記録の管理方法

管理責任者氏名	診療録管理室室長	■■■■■
管理担当者氏名	診療録管理室係長	■■■■■

		保管場所	分類方法
診療に関する諸記録 病院日誌、各科診療日誌、処方せん、手術記録、看護記録、検査所見記録、エックス線写真、紹介状、退院した患者に係る入院期間中の診療経過の要約		電子カルテ及び過去分の一部は業者に委託管理	紙カルテはターミナルデジット方式
病院の管理及び運営に関する諸記録	共同利用の実績	医療連携支援センター	
	救急医療の提供の実績	医事課	
	地域の医療従事者の資質の向上を図るための研修の実績	教育研修委員会	
	閲覧実績（紙カルテ）	診療録管理室	
	紹介患者に対する医療提供及び他の病院又は診療所に対する患者紹介の実績の数を明らかにする帳簿	医療連携支援センター	

(注) 「診療に関する諸記録」欄には、個々の記録について記入する必要はなく、全体としての管理方法の概略を記入すること。

(様式例第7) 診療並びに病院の管理及び運営に関する諸記録の閲覧方法に関する書類

閲覧責任者氏名	診療録管理室室長 [REDACTED]
閲覧担当者氏名	診療録管理室係長 [REDACTED]
閲覧の求めに応じる場所	スキャンセンター（診療録管理室所属）
<p>閲覧の手続の概要</p> <p>所定の用紙（診療録（紙カルテ）・画像診断フィルム貸出依頼票）に必要事項を記入して、スキャンセンター（診療録管理室所属）に申し出る。</p> <p>また、診療録等利用基準において、貸出範囲、貸出期間、未返却診療録の督促、事故診療録の報告、診療録の院外持ち出し及び又貸しの禁止を定めている。</p>	

前年度の総閲覧件数		543件
閲覧者別	医師	272件
	歯科医師	0件
	地方公共団体	0件
	その他	271件

(様式例第8) 委員会の開催の実績

委員会の開催回数	4回	第17回：令和6年6月18日 第18回：令和6年9月17日 第19回：令和6年12月17日 第20回：令和7年3月18日
委員会における議論の概要		
※別紙議事次第ならびに議事録参照		

(注) 委員会の開催回数及び議論の概要については、前年度のものを記載すること。

第十七回 日本医科大学千葉北総病院地域医療支援病院運営委員会

議事次第

日時：令和6年6月18日（火） 19：00 ～ 20：00

配信会場：特別会議室

1. 共有・報告事項

- 1) 委員名簿の確認・・・資料1
- 2) 前回議事録の確認・・・資料2
- 3) 地域医療支援病院としての役割を果たす要件の実績報告について・・・資料3
- 4) 紹介率・逆紹介率について・・・資料4-1、4-2
- 5) 共同利用の状況・・・資料5-1、5-2、5-3
- 6) 更新医療機器の稼働状況・・・資料6

2. 協議事項

3. 次回開催予定日について

令和6年9月17日（火） 19：00～20：00

配布資料


- 1－日本医科大学千葉北総病院地域医療支援病院運営委員会 委員名簿
- 2－第十六回 日本医科大学千葉北総病院地域医療支援病院運営委員会 議事録
- 3－地域医療支援病院としての役割を果たす要件の実績報告
- 4-1－地域支援紹介率推移
- 4-2－紹介率・逆紹介率の計算式について
- 5-1、5-2、5-3－令和5、6年度CT・MRI利用状況
- 6－更新医療機器の稼働状況

第十七回 日本医科大学千葉北総病院地域医療支援病院運営委員会議事録


日時：令和6年6月18日（火） 19：00～19：25

会場：特別会議室（Web 配信）

WEB 出席者：

委員長（千葉北総病院医療連携支援センター長）
委員（印旛市郡医師会会長）
委員（印旛郡市薬剤師会会長）
委員（印西市健康子ども部部长）
委員（印旛健康福祉センター所長）
委員（）
委員（千葉北総病院院長）
委員（千葉北総病院看護部長）
委員（千葉北総病院薬剤部長）
委員（千葉北総病院事務部長）
委員（千葉北総病院庶務課長）
委員（千葉北総病院医療連携支援センター課長）

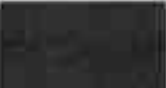

委任状出席者：

委員（印旛郡市歯科医師会会長）
委員（）
委員（印西地区消防組合消防本部消防長）
委員（印西警察警務課長）


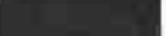
欠席者：

委員（）

オブザーバー：

（千葉北総病院脳神経内科部長）
（千葉北総病院医事課長）

事務局：

（千葉北総病院医療連携支援センター）
（千葉北総病院医療連携支援センター）

司会：

委員長

1. 共有・報告事項

委員長より、以下の報告があった。

1) 委員名簿の確認(資料1 参照)

委員名簿について、資料をもとに共有された。委員変更のあった印西市役所健康こども

部 委員より、新任のご挨拶をいただいた。

2) 前回委員会の議事録確認 (資料2 参照)

修正箇所等ある場合には事務局にご連絡いただくこととした。

3) 地域医療従事者に対する研修会の開催実績報告(資料3 参照)

令和5年度実績は32件であった。前回委員会以降に開催された1件を未報告分として報告した。地域医療従事者に対する研修会は、最低年12回の実施が義務付けられており、令和5年度は開催回数及び参加者数において、十分規定数に達した。令和6年度4、5月実績は各1回であった。各会の院外参加者人数より、院内会議ではない事が明らかである。

4) 紹介率・逆紹介率推移の報告 (資料4-1 参照)

当院の満たすべき要件は紹介率50%以上、逆紹介率70%以上である。また、当院の紹介及び逆紹介率の実平均値は、紹介率60~70%、逆紹介率80%前後で推移しており、要件としては問題ないが、逆紹介率は100%を目指したい。

5) 紹介率の計算式について (資料4-2 参照)

紹介率を算出する計算式について、地域医療支援病院と診療報酬上での算出方法では計算式が異なっていることから、他の連絡協議会等において、数字が合致しないことが指摘されていた。前回メール会議で資料を配付し、今会議で計算式の説明を行った。

相違点は以下であるが、算出結果に大きな違いが無いことを資料4-2を元に説明した。

- ①救急車の数を初診患者数(分子)に足す
- ②救急車の数を紹介患者数(分母)から引く

6) 令和5、6年度CT・MRI利用実績について (資料5 参照)

令和5年度、当院のCT・MRIを利用した施設は21施設であり、CT利用数は447件、MRI利用数は229件、合計676件であった。令和6年4、5月利用累計は、昨年同月に比べ増加傾向である。

7) 更新医療機器の稼働状況について (資料6 参照)

令和5年度末(令和6年3月)にMRI、IVR室の更新及びPET-CTの導入を行い、6月現在、順調に稼働中であることを報告した。またPET-CTはFDG検査にも対応可であることから、今後は近隣病院への宣伝を増やし、多くの紹介患者受入れを行いたい。

以下の通り、意見と質問があった。

- ①共同利用について、会議室や開放病床が長期間利用されていないように見受けられるが、実際利用するに至っては、ハードルが高いのか。(委員)

→オープンにしてはいるが、中々利用が無いというのが現状である。これまではコロナ禍の影響もあったと思われるが、今後は宣伝を増やし、ホテルで開催されていた地域の先生方の集まり(医師会等)などに是非利用していただきたい。(委員長)

②会議室を利用する場合、部屋数や収容人数はどれくらいか。(委員)

→病院内に大会議室があり、50人は問題なく収容可能である。その他、院外薬局の2階にも会議室を有しており、2か所同時利用も可能である。(委員長)

→今後、医師会等での利用を検討させていただきたい。(委員)

→ご利用頂けるよう会議室数及び具体的な収容可能人数を提示していきたい。(委員長)

③開放病床は少々敷居が高いのか(医師間のコミュニケーション等を含む)。(委員)

→地域医療支援病院立上げ時、様々な病院を調査したが、他病院に於いても病床の開放実績は殆ど無かったことから、特に難しい問題であると捉えている。しかしながら、千葉北総病院の持つ地域医療の特殊性、高度性及び精細に分かれた医療分野等を踏まえると、いずれ開放病床の機会が訪れる事が考えられる。現時点では、共同利用の中では一番出来ていない分野であるが、入院で行われる放射線治療などは、それに該当するケースであるのかもしれない。(委員長)

→その際には、是非お願いしたい。(委員)

④PET-CTについて、別所院長から追加説明があった。

古くなっていた医療機器を更新したことに加え、認知症疾患の治療にも効果的であるPET-CTを導入することで、腰椎穿刺を行わずにレカネマブの適用を判断出来るようになった。それにより、患者負担の軽減、早期認知症、癌転移の発見に多く利用されている。検査室も構造が新しくなり、大変良いものとなった。FDGは食事制限、特に糖制限が検査5時間前であるため、説明には注意が必要である。IVR室はバイプレーンが可能となったことで、脳神経外科でも新しい治療が出来るようになっている。それらの疾患を持つ患者の紹介を是非お願いしたい。(委員)

2. 協議事項

委員より協議事項の提示は無かった。

3. 次回開催日程について

2024年9月17日(火) 19:00~20:00

配付資料

- 1-日本医科大学千葉北総病院地域医療支援病院運営委員会 委員名簿
- 2-第十六回 日本医科大学千葉北総病院地域医療支援病院運営委員会 議事録
- 3-地域医療支援病院としての役割を果たす要件の実績報告
- 4-1, 2 地域支援紹介率推移、紹介率・逆紹介率の計算式について
- 5-1, 2, 3 令和5、6年度CT・MRI利用状況
- 6-更新医療機器の稼働状況

以上

第十八回 日本医科大学千葉北総病院地域医療支援病院運営委員会

議事次第

日時：令和6年9月17日（火） 19：00 ～ 20：00

配信会場：特別会議室

1. 共有・報告事項

- 1) 委員名簿の確認・・・資料1
- 2) 前回議事録の確認・・・資料2
- 3) 地域医療支援病院としての役割を果たす要件の実績報告について・・・資料3
- 4) 紹介率・逆紹介率について・・・資料4
- 5) 共同利用の状況・・・資料5
- 6) 千葉北総病院内会議室一覧・・・資料6
- 7) 地域医療従事者のためのスキルアップ研修会について・・・資料7

2. 協議事項

3. 次回開催予定日について

令和6年12月17日（火） 19：00～20：00

配布資料

- 1－日本医科大学千葉北総病院地域医療支援病院運営委員会 委員名簿
- 2－第十七回 日本医科大学千葉北総病院地域医療支援病院運営委員会 議事録
- 3－地域医療従事者に対する研修開催実績
- 4－地域支援紹介率推移
- 5-1－令和6年度CT・MRI・PET 利用医療機関リスト
- 5-2－令和6年度CT・MRI・PET 利用実績
- 6－院内会議室一覧
- 7-1－地域医療従事者のためのスキルアップ研修会 ご案内
- 7-2－地域医療従事者のためのスキルアップ研修会 ポスター

第十八回 日本医科大学千葉北総病院地域医療支援病院運営委員会議事録

日 時：令和6年9月17日（火） 19：00～19：25

会 場：特別会議室（Web 配信）

WEB 出席者：

委員長（千葉北総病院医療連携支援センター長）
委員（印旛市郡医師会会長）
委員（印旛郡市歯科医師会会長）
委員（印旛郡市薬剤師会会長）
委員（印旛健康福祉センター所長）
委員（印西地区消防組合消防本部消防長）
委員（
委員（
委員（千葉北総病院院長）
委員（千葉北総病院歯科部長）
委員（千葉北総病院薬剤部長）
委員（千葉北総病院事務部長）
委員（千葉北総病院庶務課長）
委員（千葉北総病院医療連携支援センター課長）

委任状出席者：

委員（印西市健康子ども部部长）
委員（印西警察警務課長）
委員（
委員（千葉北総病院看護部長）

オブザーバー：

（千葉北総病院脳神経内科部長）
（千葉北総病院医事課長）

事務局：

（千葉北総病院医療連携支援センター）
（千葉北総病院医療連携支援センター）

司 会：

委員長

1. 共有・報告事項

委員長より、以下の報告があった。

1) 委員名簿の確認(資料1参照)

委員名簿について、資料をもとに共有された。新たに委員となった歯科部長より、新任のご挨拶をいただいた。

2) 前回委員会の議事録確認 (資料 2 参照)

修正箇所等ある場合には事務局にご連絡いただくこととした。

3) 地域医療従事者に対する研修会の開催実績報告(資料 3 参照)

令和 6 年 8 月までの開催実績は 9 回であった。地域医療従事者に対し、最低年 12 回以上の実施が義務付けられているが、現時点で既に 9 回開催されていること、また、当院職員以外の地域医療従事者の参加人数も多いことから、要件は十分に満たすことが出来ると予想される。

4) 紹介率・逆紹介率推移の報告 (資料 4 参照)

当院の満たすべき要件は紹介率 50%以上、逆紹介率 70%以上である。8 月末時点で、共に要件を満たす安定した推移となっている。昨年平均率に比べ、紹介率はやや上昇傾向である。

以下の通り、意見と質問があった。

①逆紹介率が昨年度に比べ、低いのはどのようなことが考えられるのか。昨年度前半は、80~90%近かったが、今年度は 70%代となっている。()

→当院は逆紹介率 100%を目指していることから、その点については原因を探求し、次回委員会で報告したい。また、部長会や医局長会でも引き続き逆紹介率を高める声掛けを行っていききたい。()

→令和 4、5 年度で逆紹介率が高値を示しているのは、コロナ禍に発熱外来で受診した患者の逆紹介が増加した時期ではないかと推察される。()

5) 令和 6 年度 CT・MRI・PET 共同利用実績について (資料 5 参照)

6 月より当院 PET-CT も共同利用の対象となっていることから、利用実績リストに PET-CT を追加した。8 月末時点で、CT 206 件、MRI 107 件、PET-CT 13 件、合計 326 件の利用があった。会議室、開放病床、研修室の利用は無かった。

以下の通り、意見と質問があった。

①MRI の共同利用時、ペースメーカーや他の金属が体内に入っている患者、または歯の治療後の患者において、他院で治療した患者の確認はどのようにしているのか。また、当日確認で留置が発覚した場合は、一旦お帰り頂く事になるのか。()

→必ず MRI 実施前に放射線科で直接患者に確認をしている。()

→ペースメーカーの場合、MRI 対応可の物と不可の物がある。紹介時ほとんどの場合で、紹介元の医師がどのペースメーカーを患者が使用しているかを把握しているが、ペースメーカー手帳を持参頂ければ、当院 ME 部にて (モード変更等も含め) 判断させて頂くことが出来る。また、ペースメーカーが留置されているにも関わらず、MRI を撮影してしまった場合については、後日手帳を持参頂き確認させて頂く事になる。()

→放射線科医に確認したところ、現在の MRI 機器は、チタン材料であれば約 20 年は変化することは無いとの事である。()

→MRI で最も問題となるのは磁性体の物であると思うが、歯科材料で磁性体の材料はあるか。()

→歯科では撮影前に必ず入れ歯等は外して入室いただくため問題はないが、中には歯に埋

込まれた磁性体の材料もあるため、今後も引き続き確認を行っていく。()委員)

6) 日本医科大学千葉北総病院会議室一覧について (資料6参照)

当院は合計11種類の会議室を有している。大会議室であれば立席で80名まで収容可能である。その他、様々な形態の会議室を有しているため、是非医師会等で活用いただきたい。会議室を地域の会合で多く利用していただけるようになることで、共同利用の実績としては、かなりしっかりしたものとなる。()委員長)

以下の通り、意見と質問があった。

①会議室を利用する場合、印西白井地区で利用することが予想されるが、利用時は医療連携室に申し込む形で良いか。()委員)

→医療連携支援センター宛てにご連絡を頂きたい。()委員)

7) 地域医療従事者のためのスキルアップ研修会のお知らせについて (資料7参照)

令和6年11月26日(火)19時より、当院、腎臓内科部()医師による地域医療従事者のための研修会を開催予定。参加申込フォームより申込が可能であるため、委員には是非ご参加頂きたい。テーマは「他臓器連関を見据えた慢性腎臓病診療」であり、日常の診療において開業医の医師にも参考になるものとして企画させて頂いた。

以下の通り、意見と質問があった。

①地域の先生方におかれては、大学病院の医師に研修会を希望したいテーマがありましたら、医療連携支援センターへリクエストを頂きたい。感染を始め、あらゆる分野でリクエストにお応え出来るのではないかと考えている。()委員)

→その際には、是非お願いしたい。()委員)

2. 協議事項

委員より協議事項の提示は無かった。

3. 次回開催日程について

2024年12月17日(火) 19:00~20:00

配付資料

- 1-日本医科大学千葉北総病院地域医療支援病院運営委員会 委員名簿
- 2-第十七回 日本医科大学千葉北総病院地域医療支援病院運営委員会 議事録
- 3-地域医療従事者に対する研修開催実績
- 4-地域支援紹介率推移、逆紹介率について
- 5-1,2-令和6年度CT・MRI・PER利用状況
- 6-日本医科大学千葉北総病院 会議室一覧
- 7-1,2-地域医療従事者のためのスキルアップ研修会のお知らせ

以上

第十九回 日本医科大学千葉北総病院地域医療支援病院運営委員会

議事次第

日時：令和6年12月17日（火） 19：00 ～ 20：00

配信会場：特別会議室

1. 共有・報告事項

- 1) 委員名簿の確認・・・資料1
- 2) 前回議事録の確認・・・資料2
- 3) 地域医療支援病院としての役割を果たす要件の実績報告について・・・資料3
- 4) 紹介率・逆紹介率について・・・資料4
- 5) 共同利用の状況・・・資料5
- 6) 地域医療従事者のためのスキルアップ研修報告について・・・資料6

2. 協議事項

3. 次回開催予定日について

令和7年3月18日（火） 19：00～20：00

配布資料

- 1－日本医科大学千葉北総病院地域医療支援病院運営委員会 委員名簿
- 2－第十八回 日本医科大学千葉北総病院地域医療支援病院運営委員会 議事録
- 3－地域医療従事者に対する研修開催実績
- 4－医療支援病院紹介率・逆紹介率
- 5-1－令和6年度CT・MRI・PET利用医療機関リスト
- 5-2－令和6年度CT・MRI・PET利用実績
- 6－地域医療従事者のためのスキルアップ研修報告（20241126開催）

第十九回 日本医科大学千葉北総病院地域医療支援病院運営委員会議事録

日 時：令和6年12月17日（火） 19：00～19：30

会 場：特別会議室（Web 配信）

WEB 出席者：

委員長（千葉北総病院医療連携支援センター長）
委員（印旛市郡医師会会長）
委員（印旛郡市歯科医師会会長）
委員（印旛郡市薬剤師会会長）
委員（印西地区消防組合消防本部消防長）
委員
委員
委員（千葉北総病院院長）
委員（千葉北総病院歯科部長）
委員（千葉北総病院看護部長）
委員（千葉北総病院薬剤部長）
委員（千葉北総病院事務部長）
委員（千葉北総病院庶務課長）
委員（千葉北総病院医療連携支援センター課長）

委任状出席者：

委員（印西市健康子ども部部長）
委員（印旛健康福祉センター所長）
委員（印西警察警務課長）

欠 席 者：

委員

オブザーバー：

（千葉北総病院脳神経内科部長）
（千葉北総病院医事課長）

事務局：

（千葉北総病院医療連携支援センター）
（千葉北総病院医療連携支援センター）

司 会：

委員長

1. 共有・報告事項

渡邊委員長より、以下の報告があった。

1) 委員名簿の確認(資料1参照)

委員名簿について、資料をもとに共有された。

2) 前回委員会の議事録確認 (資料2 参照)

修正箇所等ある場合には事務局にご連絡いただくこととした。

3) 地域医療従事者に対する研修会の開催実績報告(資料3 参照)

令和6年11月末までの開催実績は16回であった。地域医療従事者に対し、最低年12回以上の実施が義務付けられているが、現時点で既に16回開催し要件を満たした。

以下の通り、意見と質問があった。

① ストーマケアについて、院外が0人のため地域医療従事者に対する研修会になっていないのではないか。(委員)

→ 以前は院外の参加者もいたが今回については0人のため、ご指摘のとおり地域医療支援病院の研修会のカウントから外す。(委員長)

→ ストーマケアの研修会は地域医療従事者にとって学べる事が多く非常にありがたい。次年度以降は積極的にアピールしていただき今後も開催していただきたい。(委員)

→ オープンセミナーと書いてあるが、ストーマケアはオープンで開催したのかクローズドで開催したのかにより、院外参加者0人の見方が変わるがそれについてはどうか(委員)

→ 認定看護師が企画し医療連携を通じて外部に参加者を募集した。今回は院外で興味を持った人がいなかったと思われる。コロナ流行前と同じくらいの参加者を集められるよう広報活動を見直していく。(委員)

4) 紹介率・逆紹介率推移の報告 (資料4 参照)

当院の満たすべき要件は紹介率50%以上、逆紹介率70%以上である。9月末までは共に要件を満たす安定した推移となっていたが、10月の逆紹介率が66.4%と70%を下回ったものの11月の逆紹介率は75.6%となり11月末時点での年間平均は70%以上を維持している。10月が下がった原因が現時点では不明のため、調査を行い次回委員会で調査結果を報告する。

以下の通り、意見と質問があった。

① 10月の逆紹介率が66.4%だと該当有無は否になるのではないかと。2022年7月と8月は紹介×となっている。(委員)

→ 10月は逆紹介率が66.4%で70%に達していないが、要件①～③のどれかに該当すれば要件はクリアする。2022年7月と8月は①～③のどれも該当していない為否となった。(委員)

→ 当院は③及び逆紹介率は100%を目指しているが現状達成していない為少なくとも80%は超えられるよう努めたい。(委員長)

5) 令和6年度CT・MRI・PET 共同利用実績について (資料5 参照)

11月末時点で、CT 309件、MRI 168件、PET-CT 30件、合計507件の利用があった。会議室、開放病床、研修室の利用は無かった。

11月のCT 前年同月比△16件については、ある連携登録医の医療機関から当院への

CT・MRIの共同利用状況が、前年は1人の患者さんでCT・MRI両方の利用申し込みがあったが、今年はMRIのみの利用申し込みとなったことが原因と推察される。

以下の通り、意見と質問があった。

- ①PET-CTの前年同月比が9月・10月・11月でプラス4件、11件、2件となっているが、PET-CTは今年から始めたため前年同月比の記載があるのはおかしいのではないか (■■■■委員)

→資料作成時の間違いであるため次回委員会資料より訂正する。(■■■■委員長)

6) 地域医療従事者のためのスキルアップ研修報告について (資料6参照)

令和6年11月26日(火)19時より地域医療支援病院運営委員会主催で当院・腎臓内科部長■■■■医師による研修会を開催した。院外関係者39名、院内関係者12名、計51名が参加し、職種は医師、薬剤師、看護師、社会福祉士等幅広い方々に参加いただいた。

開催後に実施したアンケートでは、今後当院医師に講演を希望したい内容として以下3件の要望があり、今後計画していく。

- ①放射線開始による貴院の画像診断について
- ②がん治療について
- ③ワクチン接種とハイリスク患者について

2. 協議事項

委員より協議事項の提示は無かった。

3. 次回開催日程について

2025年3月18日(火) 19:00~20:00

配付資料

- 1-日本医科大学千葉北総病院地域医療支援病院運営委員会 委員名簿
- 2-第十七回 日本医科大学千葉北総病院地域医療支援病院運営委員会 議事録
- 3-地域医療従事者に対する研修開催実績
- 4-地域支援紹介率推移、逆紹介率について
- 5-1,2-令和6年度CT・MRI・PET利用状況
- 6-地域医療従事者のためのスキルアップ研修報告

以上

第二十回 日本医科大学千葉北総病院地域医療支援病院運営委員会

議事次第

日時：令和7年3月18日（火） 19：00 ～ 20：00

配信会場：特別会議室

1. 共有・報告事項

- 1) 委員名簿の確認・・・資料1
- 2) 前回議事録の確認・・・資料2
- 3) 地域医療支援病院としての役割を果たす要件の実績報告について・・・資料3
- 4) 紹介率・逆紹介率について・・・資料4
- 5) 共同利用の状況・・・資料5

2. 協議事項

- 1) 施設共同利用の手引き改定について・・・資料6

3. 次回開催予定日について

令和7年6月17日（火） 19：00～20：00

配布資料

- 1 - 日本医科大学千葉北総病院地域医療支援病院運営委員会 委員名簿
- 2 - 第十九回 日本医科大学千葉北総病院地域医療支援病院運営委員会 議事録
- 3 - 地域医療従事者に対する研修開催実績
- 4 - 医療支援病院紹介率・逆紹介率
- 5-1 - 令和6年度CT・MRI・PET利用医療機関リスト
- 5-2 - 令和6年度CT・MRI・PET利用実績
- 6 - 施設共同利用の手引き

第二十回 日本医科大学千葉北総病院地域医療支援病院運営委員会議事録

日時：令和7年3月18日（火） 19：00～19：30

会場：特別会議室（Web 配信）

WEB 出席者：

委員長（千葉北総病院医療連携支援センター長）
委員（印旛市郡医師会会長）
委員（印旛郡市歯科医師会会長）
委員（印旛郡市薬剤師会会長）
委員（印旛健康福祉センター所長）
委員（印西地区消防組合消防本部消防長）
委員（清宮クリニック院長）
委員（みらいウィメンズクリニック院長）
委員（つがねさわ医院院長）
委員（千葉北総病院院長）
委員（千葉北総病院歯科部長）
委員（千葉北総病院看護部長）
委員（千葉北総病院薬剤部長）
委員（千葉北総病院事務部長）
委員（千葉北総病院庶務課長）
委員（千葉北総病院医療連携支援センター課長）

委任状出席者：

委員（印西市健康子ども部部长）
委員（印西警察警務課長）

オブザーバー：

（千葉北総病院脳神経内科部長）
（千葉北総病院医事課長）

事務局：

（千葉北総病院医療連携支援センター）
（千葉北総病院医療連携支援センター）

司会：

委員長

1. 共有・報告事項

渡邊委員長より、以下の報告があった。

1) 委員名簿の確認(資料1参照)

委員名簿について、資料をもとに共有された。

2) 前回委員会の議事録確認（資料2参照）

修正箇所等ある場合には事務局にご連絡いただくこととした。

3) 地域医療従事者に対する研修会の開催実績報告(資料3参照)

令和7年2月末までの開催実績は21回であった。地域医療従事者に対し、最低年12回以上の実施が義務付けられているが、現時点で既に21回開催し要件を満たした。

以下の通り、質問があった。

①第4回 ELNEC-J コアカリキュラムは2日間実施となっているが、対象者は看護師、2日間で15名参加という認識でよいか。(委員)

→2日間で院外からの参加者4名を含む計15名が参加し、院外から先生を招待して開催した。(委員)

→院外からの参加者も看護師で、研修会場にて参加したということか。(委員)

→その通り。(委員)

4) 紹介率・逆紹介率推移の報告(資料4参照)

当院の満たすべき要件は紹介率50%以上、逆紹介率70%以上である。10月の逆紹介率が66.4%と70%を下回ったものの11月以降は70%以上を維持し、2月は80.5%となった。2月の逆紹介率が高くなった要因として、千葉北総病院に勤務している医師の異動により逆紹介が増えたと考えられる。2月末時点における年間実績は紹介率72.8%、逆紹介率74.7%である。

5) 令和6年度CT・MRI・PET共同利用実績について(資料5参照)

2月末時点で、CT441件、MRI228件、PET-CT39件、合計708件の利用があった。リストには前年度に共同利用実績のある医療機関が記載されているが、26番～30番は2月末までに利用実績は無い。会議室、開放病床、研修室の利用は無かった。

1月及び2月のCT共同利用実績が増加した要因として、CT設備の新設等により予約がスムーズに取れるようになったことが考えられる。

2. 協議事項

1) 施設共同利用の手引き改定について(資料6参照)

これまで使用していた手引きは千葉北総病院が地域医療支援病院の認定を受ける前、同院内で立ち上げた地域医療支援部にて作成した。その後、地域医療支援病院の認定を取得し、令和6年5月よりPET検査が開始された為手引きの改定を行う事とした。

変更点は以下5点。①PET検査の記載追加、②地域医療支援部から地域医療支援病院事務局への修正、③開放型病院共同指導料IIの点数変更、④附則の実施日追記、⑤問い合わせ先を地域医療支援部から地域医療支援病院事務局に修正。

施設共同利用の手引き改定に関する採決を実施し、全会一致で可決した為、改定案のとおり令和7年4月1日改定とする。

2) 予約変更の電話問い合わせについて

- 代表番号にかけても中々繋がらない為、患者様より千葉北総病院の予約変更は手間がかかり変更し辛いと言われる事がある為、改善いただきたい。(委員)
- 予約変更については各科外来の受付で対応している。代表番号にかけていただき交換手から各外来に電話を回すが、外来が混雑している場合は申し訳ないが対応に時間が掛かることがある。(委員)
- 私も何回か時間をずらしてかけても繋がらないことがあった。回線を増やす、交換手を増やす等の方法で改善を検討いただけないか。(委員)
- 交換手は1名ではなく複数名で対応しているが、事務職は募集しても中々応募がなく増員に繋がっていないのが現状である。改善できるよう引き続き努力する。予約の変更については各科の担当者が対応しているが、PET 検査は事前に用意した薬剤の廃棄に直結する為、検査当日での変更は難しい。外来診療の予約変更については総合1や総合2など各科外来で対応可能と思われる。(委員)
- 承知した。可能な限り改善に努めていただきたい。(委員)

3. 次回開催日程について

令和7年6月17日(火) 19:00~20:00

配付資料

- 1-日本医科大学千葉北総病院地域医療支援病院運営委員会 委員名簿
- 2-第19回 日本医科大学千葉北総病院地域医療支援病院運営委員会 議事録
- 3-地域医療従事者に対する研修開催実績
- 4-地域支援紹介率推移、逆紹介率について
- 5-1,2-令和6年度CT・MRI・PET利用状況
- 6-施設共同利用の手引き

以上

(様式例第9) 患者相談の実績

患者相談を行う場所	相談窓口・相談室（1F）
主として患者相談を行った者 (複数回答可)	ソーシャルワーカー 2名 医療対応推進者 1名
患者相談件数	延べ2,655（令和6年度）件
患者相談の概要	
<p>当院では、医療ソーシャルワーカーならびに医療対話推進者が主に外来患者・家族からの受診相談・社会的相談・病院に対しての意見など様々な相談・地域の医療機関紹介・受診の調整に対応している。</p> <p>令和6年度の相談対応件数は、延べ2,655件である。</p> <p>※相談内容ごとの昨年度実績・相談内容の分類方法については別紙参照。</p>	

(注) 患者相談の概要については、相談内容を適切に分類し記載するとともに、相談に基づき講じた対策等があれば併せて記載すること。また、個人が同定されないよう配慮すること。

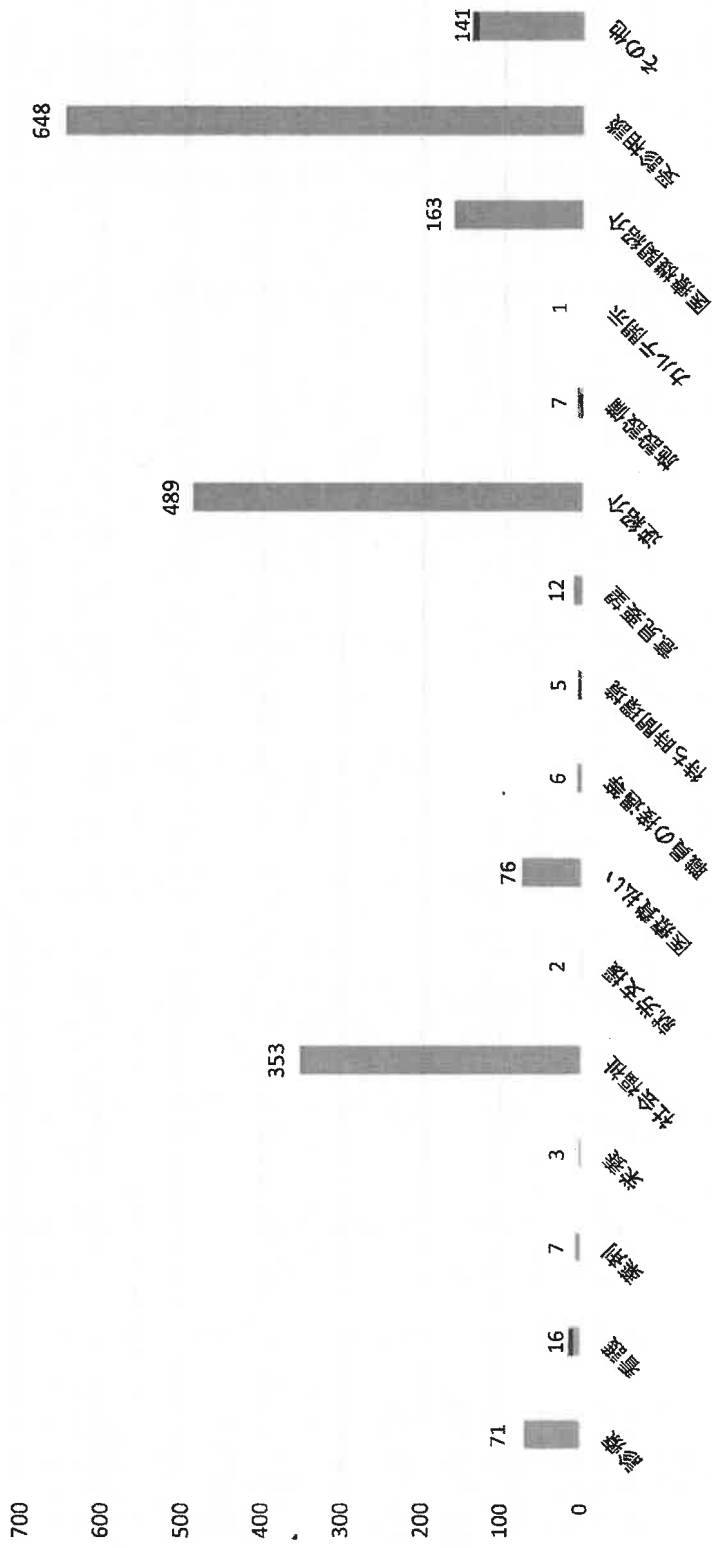
令和6年度患者支援・相談窓口対応件数

	4月	5月	6月	7月	8月	9月	10月	11月	12月	1月	2月	3月	合計
総対応件数	202	229	224	213	227	226	239	195	207	247	213	233	2,655
新規	191	187	169	160	166	167	163	141	147	184	157	168	2,000
継続	11	42	55	53	61	59	76	54	60	63	56	65	655

日本医科大学千葉北総病院令和6年度相談件数
内容別集計

項目/月	4月	5月	6月	7月	8月	9月	10月	11月	12月	1月	2月	3月	合計
診療	7	5	4	10	1	7	5	6	10	5	8	3	71
看護	0	1	1	1	0	2	3	2	5	1	0	0	16
薬剤	0	0	1	1	3	1	0	0	0	0	1	0	7
栄養	0	0	0	1	0	0	0	0	0	0	0	2	3
社会福祉	43	22	29	23	31	35	37	16	32	36	33	16	353
就労支援	1	0	0	0	0	1	0	0	0	0	0	0	2
医療費払い	4	3	8	5	7	9	5	3	4	10	14	4	76
職員の接遇等	1	2	0	0	1	0	0	0	0	1	0	1	6
待ち時間環境	0	0	0	2	0	0	1	2	0	0	0	0	5
意見要望	5	1	2	1	2	0	0	0	0	0	0	1	12
逆紹介	32	63	54	45	44	20	32	42	26	54	37	40	489
施設設備	0	0	1	0	0	1	1	1	0	0	1	2	7
カルテ開示	0	0	0	0	0	0	0	0	0	0	1	0	1
医療機関紹介	25	20	12	11	16	20	19	9	14	7	6	4	163
受診相談	58	48	51	48	53	59	51	52	46	59	42	81	648
その他	15	22	6	12	8	12	9	8	10	11	14	14	141
合計	191	187	169	160	166	167	163	141	147	184	157	168	2,000

令和6年度相談内容別集計



(様式第 10)

その他の地域医療支援病院に求められる取組みに関する書類（任意）

1 病院の機能に関する第三者による評価

① 病院の機能に関する第三者による評価の有無	有・無
・評価を行った機関名、評価を受けた時期 公益財団法人日本医療機能評価機構 機能種別版項目 3rd G : Ver. 2.0 認定書交付日 2019年12月6日	

(注) 医療機能に関する第三者による評価については、日本医療機能評価機構等による評価があること。

2 果たしている役割に関する情報発信

① 果たしている役割に関する情報発信の有無	有・無
・情報発信の方法、内容等の概要 ◆ 広報誌「ふれあい」6月、12月の年2回発行 ◆ 広報誌「日本医大千葉北総病院 News」1月、4月、7月、10月の年4回発行	

3 退院調整部門

① 退院調整部門の有無	有・無
・退院調整部門の概要 ◆ 退院支援看護師14名、医療ソーシャルワーカー6名が退院調整部門を担当（令和6年度） ◆ 患者に対し入院時のスクリーニングをもとに退院調整ミーティングを行い、医師、看護師を始め院内の医療スタッフと協議しながら退院や転院に向けた支援を行う。	

4 地域連携を促進するための取組み

① 地域連携クリティカルパスの策定	有・無
・策定した地域連携クリティカルパスの種類・内容 ◆ がん地域医療連携パス・脳卒中地域医療連携パスを策定	

