

Chiba Weekly Report

2017

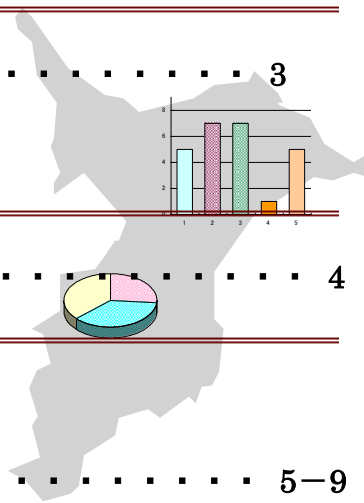
— 第 43 週 — 2017/10/23～2017/10/29

千葉県結核・感染症週報

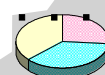
千葉県感染症天気図 2

今週の注目疾患 3

レジオネラ症



全数報告疾患集計表 4



定点報告（五類感染症）

疾病別グラフ 5-9

〈男女合計〉

RS ウイルス感染症・咽頭結膜熱・A 群溶血性レンサ球菌咽頭炎・感染性胃腸炎・
水痘・手足口病・伝染性紅斑・突発性発しん・百日咳・ヘルパンギーナ・
流行性耳下腺炎・インフルエンザ・急性出血性結膜炎・流行性角結膜炎・
クラミジア肺炎・細菌性髄膜炎・マイコプラズマ肺炎・無菌性髄膜炎・
感染性胃腸炎（ロタウイルス）

疾患別・保健所別・年齢階級別集計表 10-13

〈男女合計〉

RS ウイルス感染症・咽頭結膜熱・A 群溶血性レンサ球菌咽頭炎・感染性胃腸炎・
水痘・手足口病・伝染性紅斑・突発性発しん・百日咳・ヘルパンギーナ・
流行性耳下腺炎・インフルエンザ・急性出血性結膜炎・流行性角結膜炎

定点把握対象の五類感染症

千葉県感染症天気図 2017年 第43週

定点当たり報告数=報告数/定点医療機関数

上段は定点当たり報告数

下段は報告数

定点	疾病名	流行状況	コメント	43週	42週	41週	40週	39週
小児科	小児科定点医療機関数			135	135	135	134	135
	RSウイルス感染症		印旛(1.9)	0.75 101	0.86 116	0.95 128	1.58 212	1.73 233
	咽頭結膜熱		船橋市(1.8)	0.43 58	0.38 51	0.20 27	0.32 43	0.22 30
	A群溶血性レンサ球菌咽頭炎		君津(4.9)、長生(4.0)	2.21 299	2.27 306	2.02 273	2.07 277	1.78 240
	感染性胃腸炎		海匝(4.3)、山武(4.3)、松戸(4.1)	2.96 400	2.82 381	2.36 318	2.66 356	2.60 351
	水痘		船橋市(0.9)	0.23 31	0.21 28	0.23 31	0.21 28	0.22 30
	手足口病		【警報中(県内)】香取(5.0)、海匝(5.0)	2.63 355	2.54 343	2.38 321	3.26 437	3.51 474
	伝染性紅斑			0.06 8	0.01 2	0.04 5	0.02 3	0.05 7
	突発性発しん			0.45 61	0.36 48	0.39 52	0.29 39	0.45 61
	百日咳			0.01 1	0.01 1	0.01 2	0.02 3	0.02 3
	ヘルパンギーナ		習志野(1.6)	0.53 72	0.46 62	0.42 57	0.95 127	1.28 173
	流行性耳下腺炎			0.19 26	0.11 15	0.18 24	0.20 27	0.27 37
インフルエンザ	インフルエンザ定点医療機関数			214	214	214	213	214
	インフルエンザ		海匝(3.6)	0.66 142	0.37 80	0.12 25	0.17 37	0.16 35
眼科	眼科定点医療機関数			35	35	35	34	35
	急性出血性結膜炎			0.03 1	0.00 0	0.00 0	0.00 0	0.00 0
	流行性角結膜炎		海匝(4.0)	0.71 25	0.66 23	0.74 26	0.62 21	0.89 31
基幹病院	基幹定点医療機関数			9	9	9	9	9
	クラミジア肺炎(オウム病を除く)			0.00 0	0.00 0	0.00 0	0.00 0	0.00 0
	細菌性髄膜炎		50代1例	0.11 1	0.11 1	0.00 0	0.11 1	0.22 2
	マイコプラズマ肺炎		5～9歳1例、10～14歳1例	0.22 2	0.22 2	0.56 5	0.56 5	0.89 8
	無菌性髄膜炎		5歳未満1例	0.11 1	0.00 0	0.11 1	0.00 0	0.11 1
	感染性胃腸炎(ロタウイルス)			0.00 0	0.00 0	0.00 0	0.00 0	0.00 0
全数	風しん			0	0	1	0	0
	麻疹			0	0	0	1	1

備考

増加 やや増加 変化なし やや減少 減少

※全数届出の項目は、診断日と報告日が異なるため、数字が変動することがあります。

【今週の注目疾患】

【レジオネラ症】

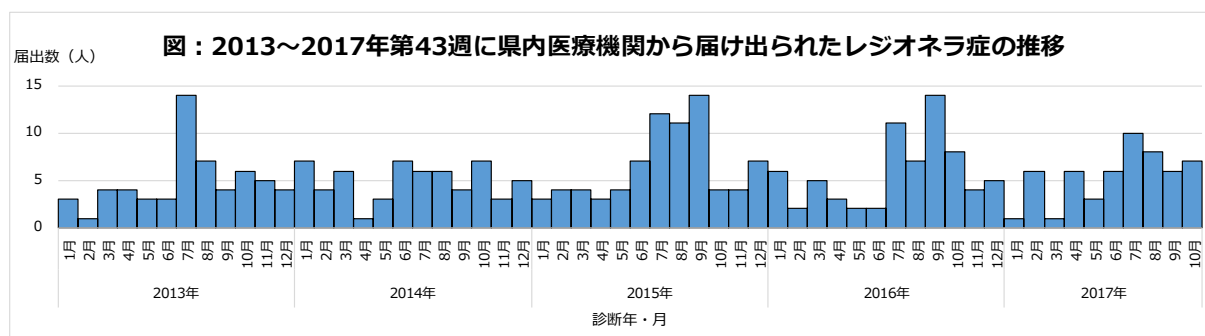
2017年第43週に県内医療機関から5例のレジオネラ症の届出を認め、2017年の累計は55例となった。55例の届出の内訳は、肺炎型53例、ポンティアック熱型1例、無症状病原体保有者が1例である。本症の診断契機を考慮すると、ポンティアック熱や無症状病原体保有者は、集団感染といった事例等でなければ、多くが探知は困難とも考えられる。

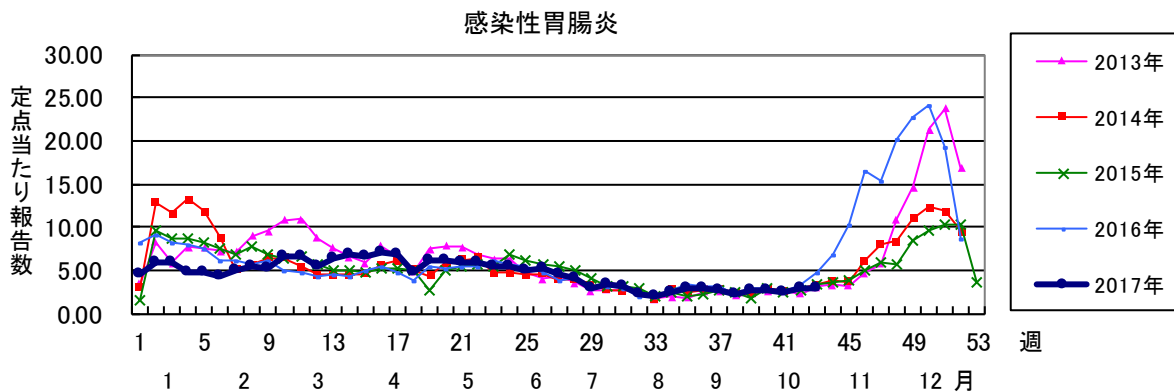
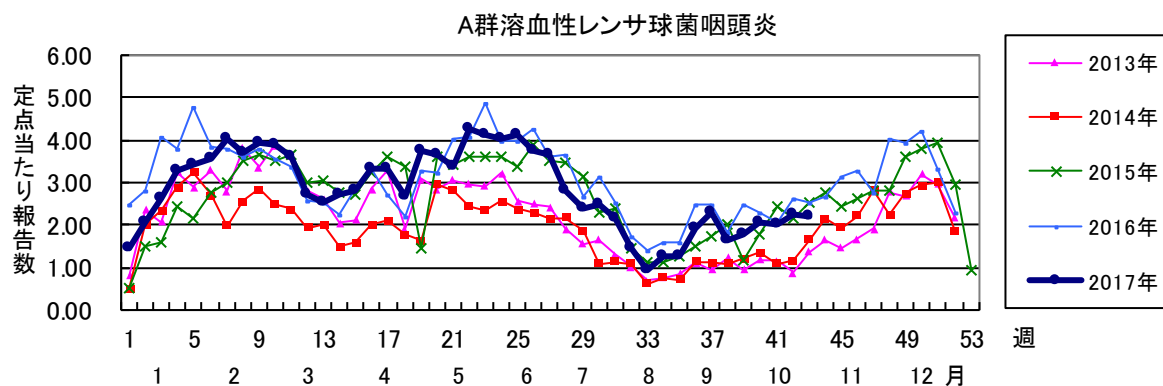
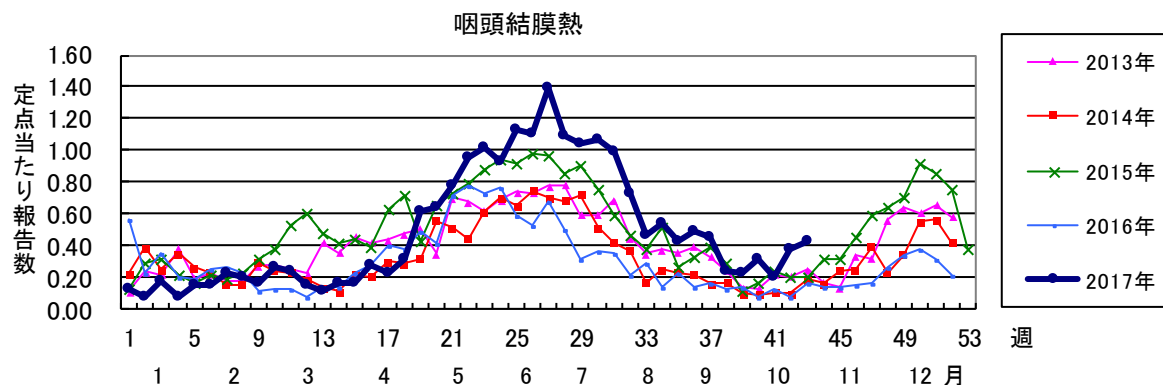
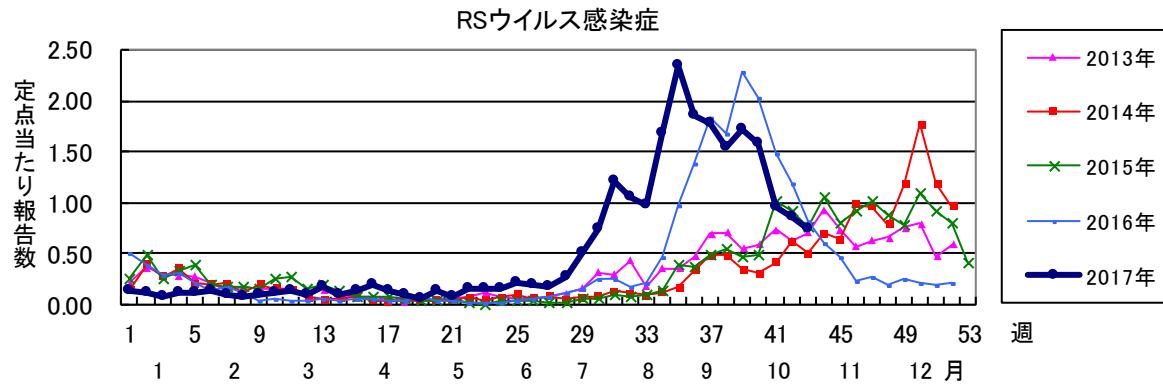
本年の届出例55例のうち、43例(78%)は男性であり、その年齢中央値は66歳(範囲37～87歳)と中高年の男性に多い傾向は以前と変わっていない(女性の年齢中央値は74.5歳(範囲49～95歳))。レジオネラ症は通年発生しうるが、冬季に少なく夏季に多い傾向が若干みられる(図)。2013年以降、年間60～80例程度の届出を認めており、2017年も例年と同程度の届出数となる可能性が高い。本症の原因となるレジオネラ属菌は、土壌や水などの自然環境中に存在し、人工環境(噴水・冷却塔・ジャグジー・加湿器等)や循環水を利用した入浴設備等で、衛生的な維持管理がなされていない場合、菌が増殖し感染源となる。臨床症状では他の細菌性肺炎との区別は困難であるが、本症の特徴として中枢神経系の症状や下痢がみられることが言われている。代表的な原因レジオネラ属菌は *Legionella pneumophila* であり、特に主要な *L. pneumophila* 血清群1に対しては、尿中抗原の検査キットが迅速かつ簡便であり、広く普及している。2017年に届け出られた55例においても、1例を除き尿中抗原検出法が実施されていた。ただし、尿中抗原検出法は原則的に *L. pneumophila* 血清群1の抗原を検出する系であり、他の血清群や他種のレジオネラ属菌を起因菌としたレジオネラ症の診断を目的としていないことに留意が必要である。*L. pneumophila* 血清群1以外によるレジオネラ症が実際にどの程度発生しているかについて、患者喀痰の培養を実施した過去の報告では、20～40%程度が *L. pneumophila* 血清群1以外のレジオネラ属菌の分離を認めている。LAMP法のように喀痰中の菌の遺伝子を検出する迅速診断は、*L. pneumophila* 血清群1以外のレジオネラ属菌も検出可能であり、菌分離による方法も尿中抗原による診断が難しいレジオネラ属菌による症例の確認や、曝露源と推察される環境から分離された菌と合わせて遺伝子型別を行なうことによる感染源の特定といった公衆衛生対応に有用となる。

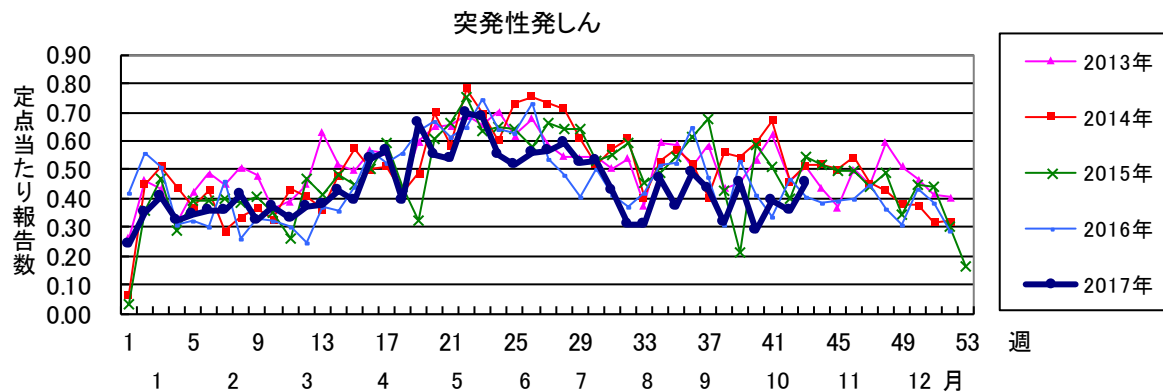
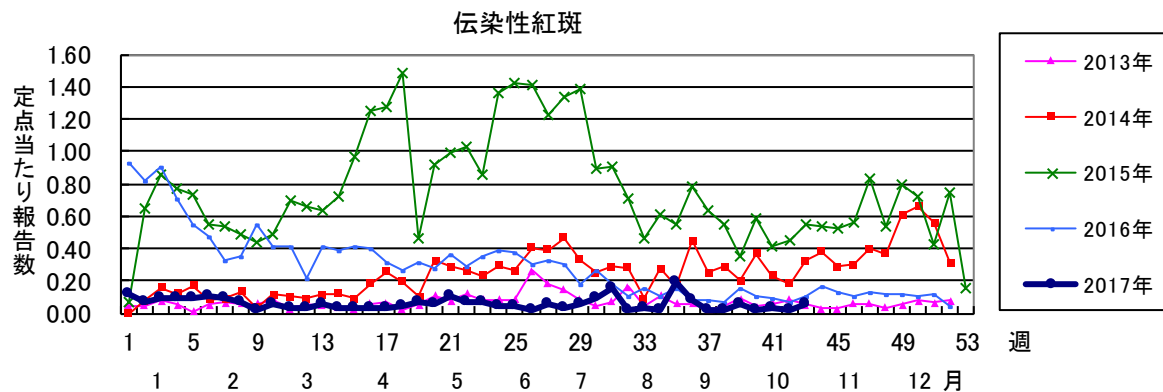
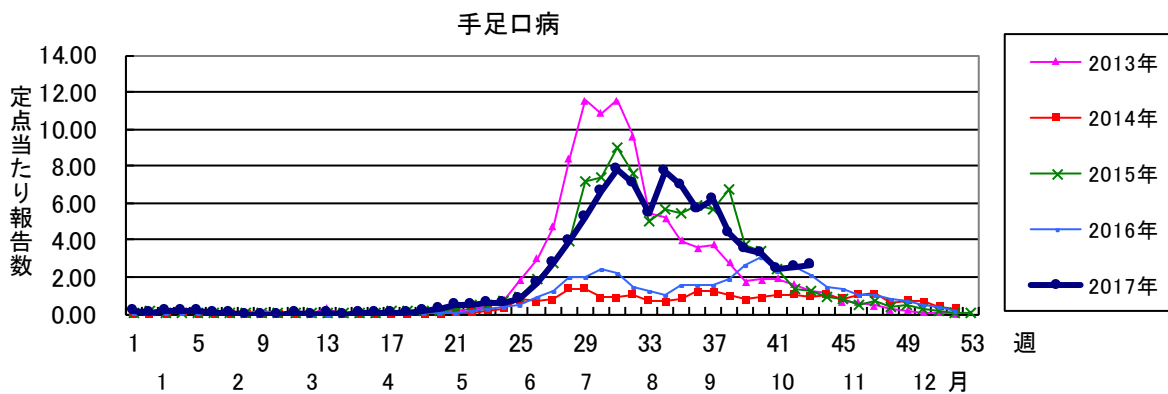
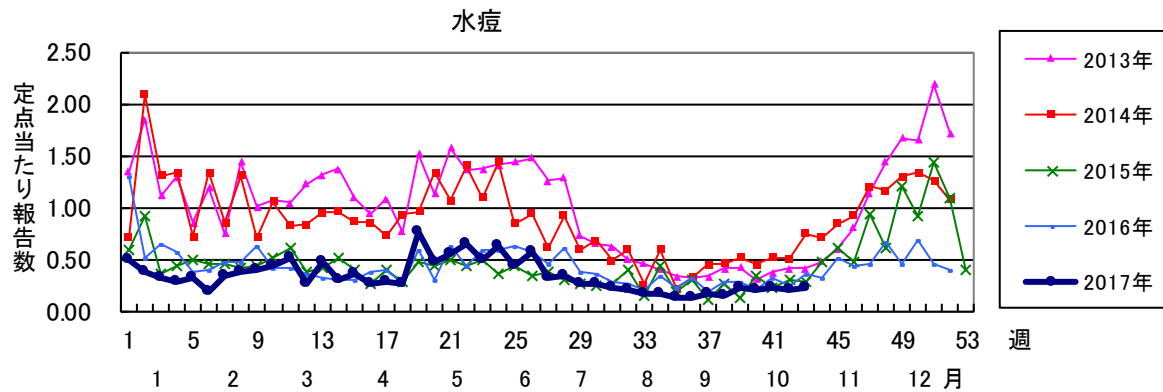
参考・引用

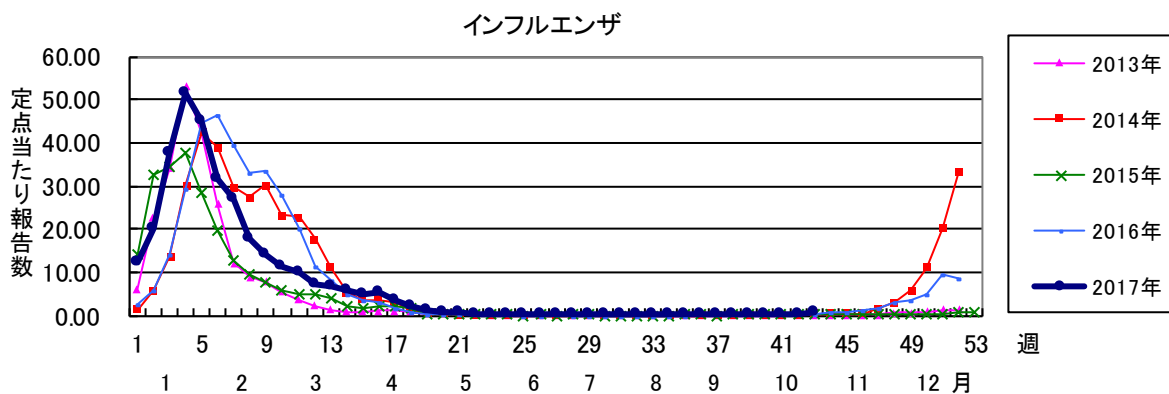
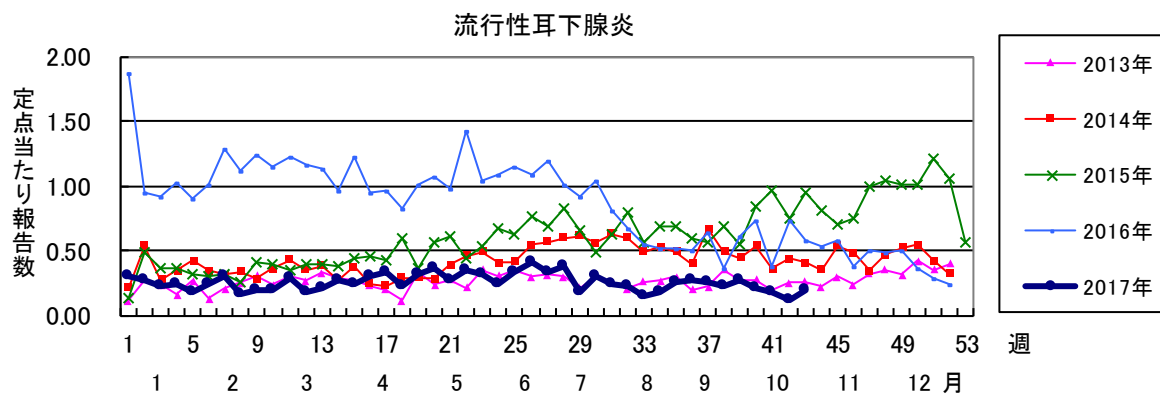
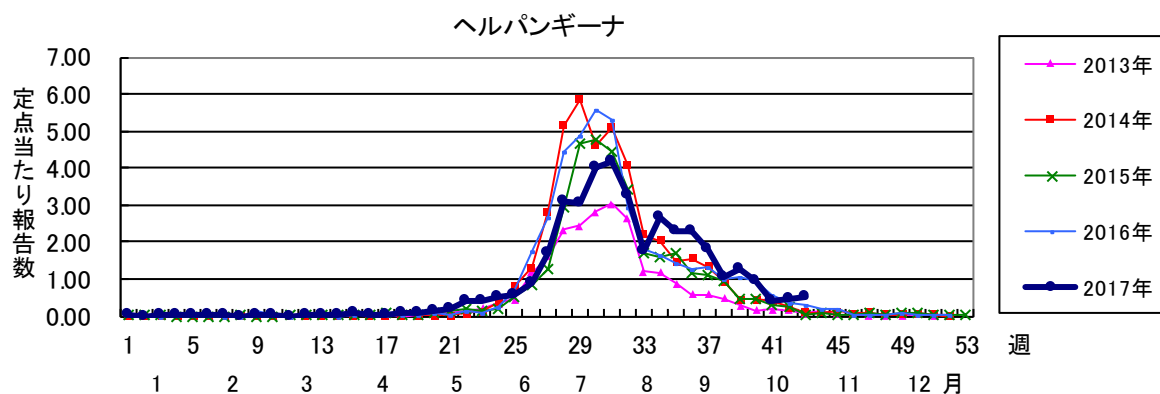
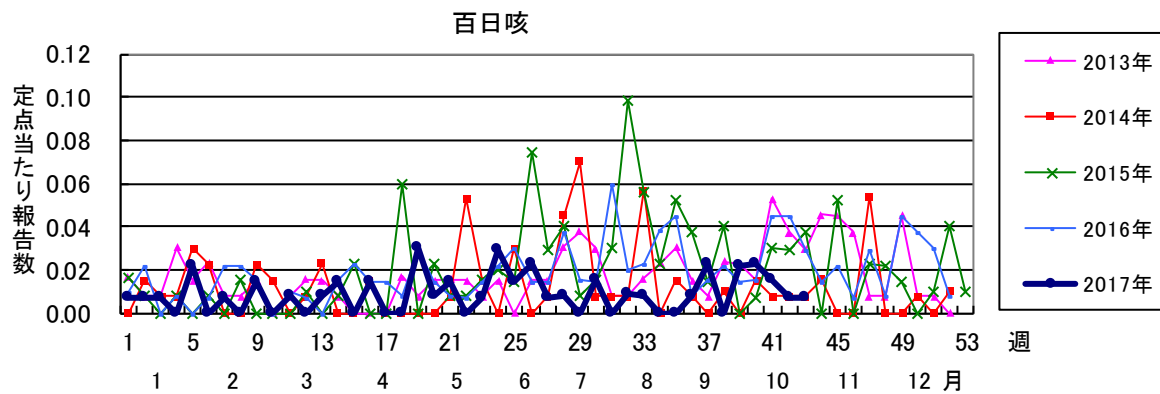
国立感染症研究所 レジオネラ症とは

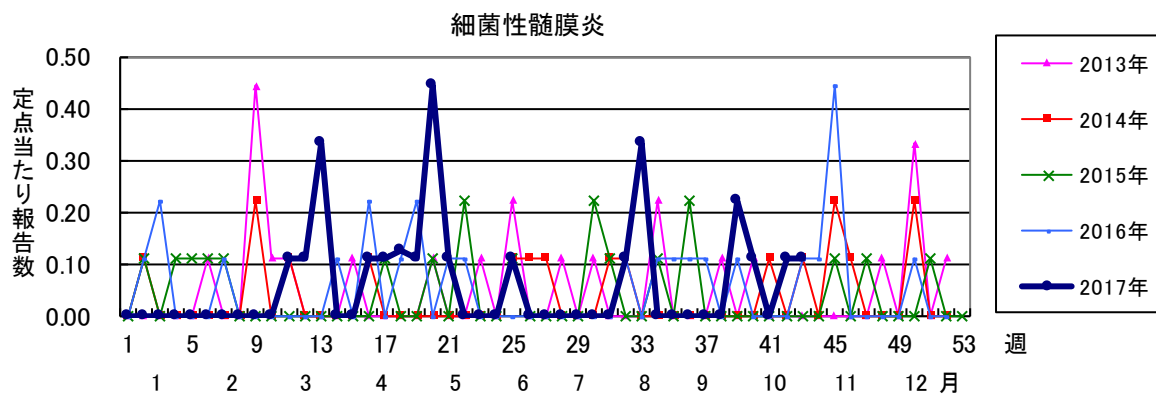
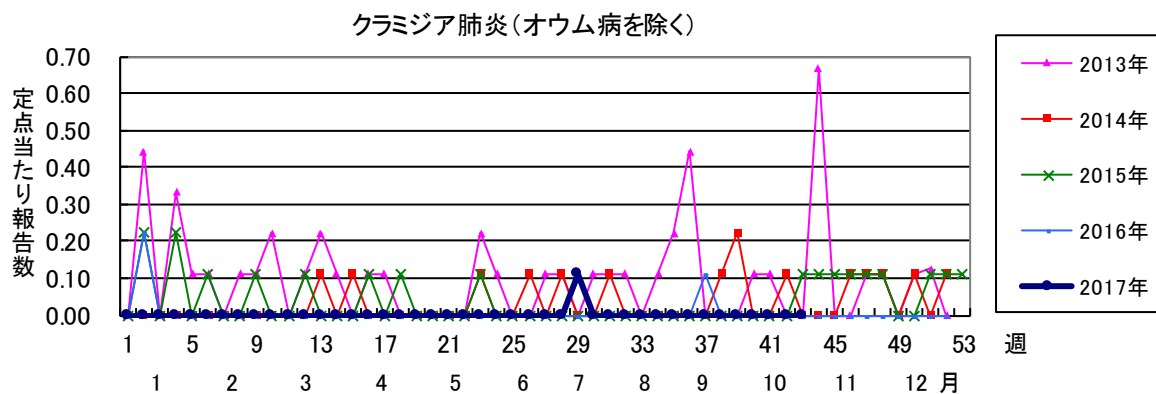
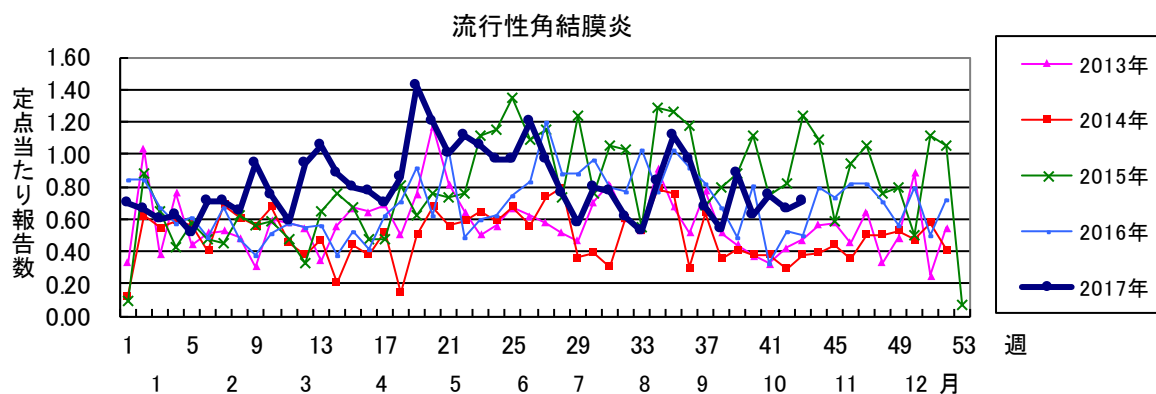
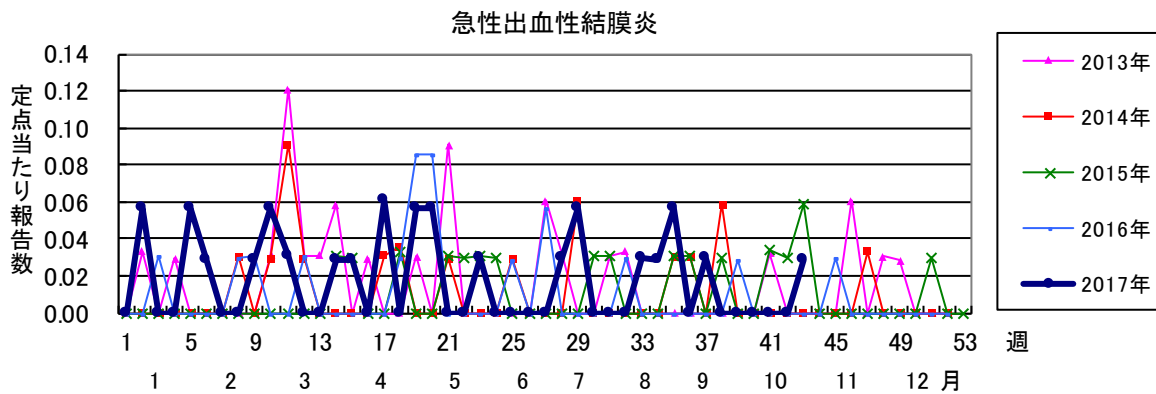
<https://www.niid.go.jp/niid/ja/diseases/ra/legionella/392-encyclopedia/530-legionella.html>

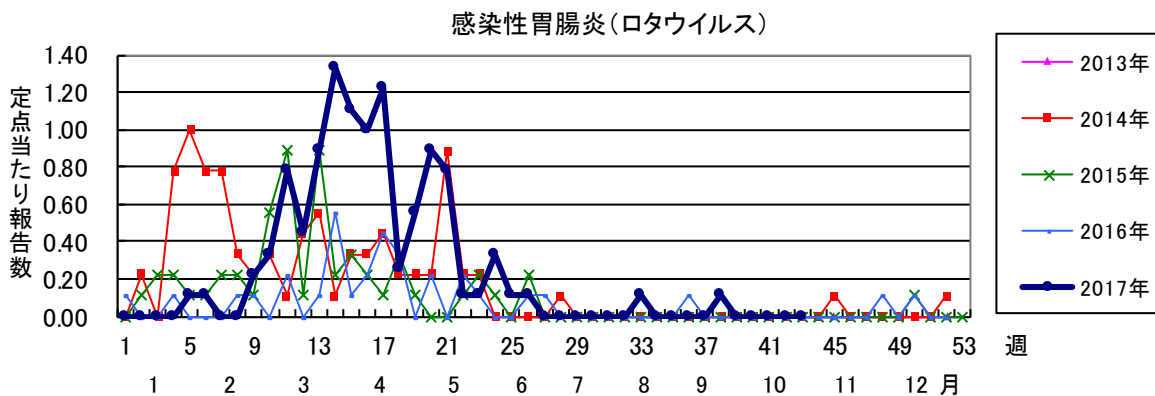
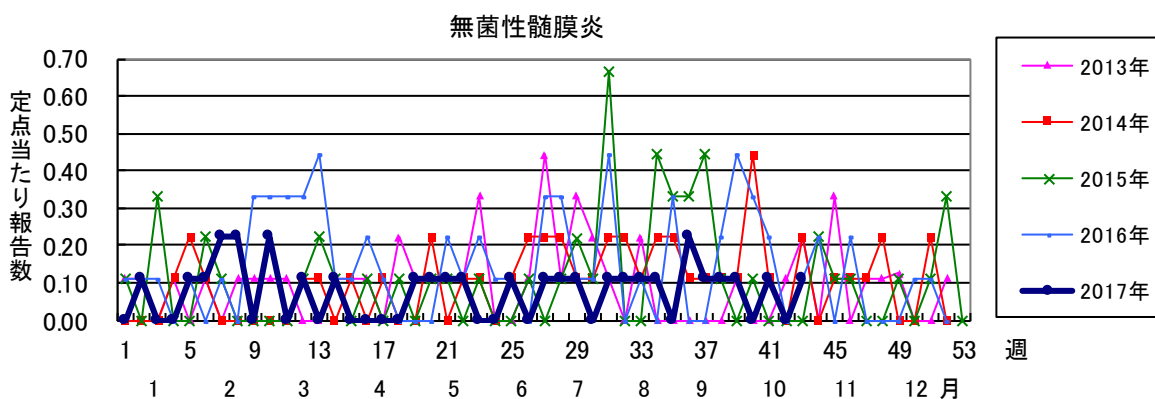
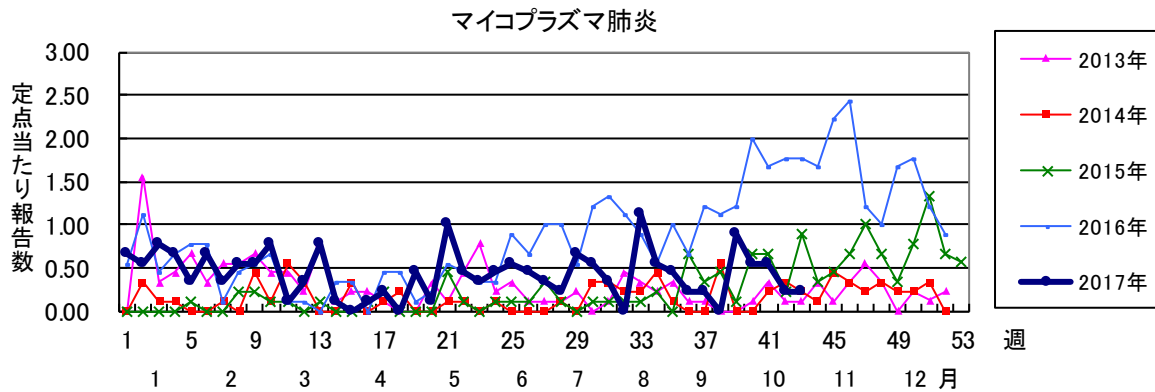












2017年 第43週 保健所別、年齢群別報告数(男女合計) No.1

		野田	柏市	松戸	市川	船橋市	習志野	千葉市	印旛	香取	海匝	山武	長生	夷隅	安房	君津	市原	合計	
小児科定点数		4	9	16	12	11	10	18	16	3	4	6	4	3	4	8	7	135	
RSウイルス感染症	～5ヶ月			3		1	2	1	3							1		11	
	～11ヶ月	1	5	6	3		3	1	8									27	
	1歳		2	6	1	7	2	1	12	2	1	1					3	38	
	2歳			4	1	1			3	1		1						13	
	3歳			3		1			4									8	
	4歳								1								1	2	
	5歳	1																1	
	6歳																		
	7歳																		
	8歳			1															1
	9歳																		
	10～14歳																		
	15～19歳																		
	20歳以上																		
合計		2	7	23	5	10	7	5	31	3	1	2				1	4	101	
咽頭結膜熱	～5ヶ月																		
	～11ヶ月		1		1	1												3	
	1歳		1	1		2	1		3							1		9	
	2歳		1	2		4		1	2									10	
	3歳			1		3	1	1		1								7	
	4歳		3			4	1	3	2									13	
	5歳			2		2	2	2	1									9	
	6歳					4			1									5	
	7歳		1								1							2	
	8歳																		
	9歳																		
	10～14歳																		
	15～19歳																		
	20歳以上																		
合計		7	6	1	20	5	7	9	1	1						1		58	
A群溶血性レンサ球菌咽頭炎	～5ヶ月																		
	～11ヶ月			1														1	
	1歳		1	4	2	1		2	4							3		17	
	2歳		2	5		1		1			1	1	1			3		15	
	3歳		2	6	2	2	1	2	5		2		1			4		27	
	4歳		5	5	2	3	3	2	6				1			6		33	
	5歳	2	2	4	2	7	2	3	9	1	1		3		1	6	1	44	
	6歳			9	2	5	1	5	7			2	2	1		3		35	
	7歳		1	10	2	5	2	1	7		2	1	1			5		37	
	8歳			6	2	3	4	1	4				1			1		22	
	9歳		2	3	1	1	3	4	4	1		1				1		21	
	10～14歳	1	3	1	1	4		2	1		1		1			2	1	18	
	15～19歳		3					1					1					5	
	20歳以上	1	3		2			1	3	1		1	4	3		5		24	
合計	4	24	54	18	32	16	25	50	3	6	4	16	5	1	39	2	299		
感染性胃腸炎	～5ヶ月			1				1										2	
	～11ヶ月		2	5	1	1	1	8			1						1	20	
	1歳		5	11	7	4	1	16	8	1	2	1					3	59	
	2歳		2	11	8	4	5	7	7		2	2			1	2	2	53	
	3歳		2	8	3	2	1	8	7		2	1			1		2	37	
	4歳		3	7	5	2	2	7	6		1	1			1	2	3	40	
	5歳		2	9		3	1	8	6				1		2	2	1	35	
	6歳			6	1	3		5	5		1							21	
	7歳	1	2	2		5		1	3			1				4	1	20	
	8歳			4		2	5	3	3									18	
	9歳		1	1		1		1	1		2	2					1	10	
	10～14歳		4		3	6	2	2	2		3	3				2	1	28	
	15～19歳		1		1	1		1					1	1				6	
	20歳以上		9		2		1		8	1	3	14	5			4	4	51	
合計	1	33	65	31	34	19	68	56	2	17	26	7		5	16	20	400		

2017年 第43週

保健所別、年齢群別報告数(男女合計)

No.2

		野田	柏市	松戸	市川	船橋市	習志野	千葉市	印旛	香取	海匝	山武	長生	夷隅	安房	君津	市原	合計	
小児科定点数		4	9	16	12	11	10	18	16	3	4	6	4	3	4	8	7	135	
水痘	～5ヶ月 ～11ヶ月		1								1							2	
	1歳			1		1	1											3	
	2歳																		
	3歳																		
	4歳		1	2		1	1					1						6	
	5歳				2			2											4
	6歳			1	1	1	1			1									4
	7歳		1				2	1											4
	8歳					3													3
	9歳					1													1
	10～14歳	1			1	1		1											4
15～19歳																			
20歳以上																			
合計		1	3	4	4	10	3	3		1	1	1						31	
手足口病	～5ヶ月 ～11ヶ月			1		1	2	1									4	5	
	1歳	1	12	9	5	8	11	13	12	4	9	3	2		1	2	1	93	
	2歳		9	6	3	6	6	11	8	4	3	1			2		2	61	
	3歳	1	4	8	2	4	8	11	13	2	2	1				1	3	60	
	4歳		2	3	2	2	1	9	9	1	1					2	4	36	
	5歳	2	2	5	1	1	2	2	7	2						3	2	29	
	6歳			1	2	2	2	2	3				1			1		14	
	7歳		1	2			1	2	3		3							2	14
	8歳			1	1			2	1	1									6
	9歳		1						2						1				4
	10～14歳	1	1	2		1	1		2										8
15～19歳																			
20歳以上		1						2									1	4	
合計		5	33	40	16	30	35	55	65	15	20	5	4		4	9	19	355	
伝染性紅斑	～5ヶ月 ～11ヶ月																		
	1歳																		
	2歳								1									1	
	3歳																		
	4歳															1		1	
	5歳				1			1										2	
	6歳			1											1			2	
	7歳																		
	8歳				1														1
	9歳				1														1
	10～14歳																		
15～19歳																			
20歳以上																			
合計			1	3			1	1							1	1		8	
突発性発しん	～5ヶ月 ～11ヶ月						1											1	
	1歳		8	5	1	2	2	9	11						1	2	3	44	
	2歳				1		1		1							1		4	
	3歳																		
	4歳			1														1	
	5歳																		
	6歳																		
	7歳																		
	8歳																		
	9歳																		
	10～14歳																		
15～19歳																			
20歳以上																			
合計		8	6	3	5	4	11	14							1	4	5	61	

2017年 第43週

保健所別、年齢群別報告数(男女合計)

No.3

		野	柏	松	市	船	習	千	印	香	海	山	長	夷	安	君	市	合	
		田	市	戸	川	橋	志	葉	旛	取	匝	武	生	隅	房	津	原	計	
小児科定点数		4	9	16	12	11	10	18	16	3	4	6	4	3	4	8	7	135	
百日咳	～5ヶ月																		
	～11ヶ月																		
	1歳																		
	2歳																		
	3歳																		
	4歳																		
	5歳																		
	6歳								1										1
	7歳																		
	8歳																		
	9歳																		
	10～14歳																		
	15～19歳																		
20歳以上																			
合計								1										1	
ヘルパンギーナ	～5ヶ月			1														1	
	～11ヶ月			2		1	1	3	1									8	
	1歳		1	1	1	1	2	1	1					1			2	11	
	2歳		1				1	1	1	1								6	
	3歳		3		2		3	2	2			1					1	14	
	4歳		2	1	3		1										2	9	
	5歳	1	1		2		5					1					1	11	
	6歳	1		1			2		2									6	
	7歳						1		1									2	
	8歳				1													1	
	9歳																		
	10～14歳			3															3
	15～19歳																		
20歳以上																			
合計		2	11	7	8	2	16	7	8	1		3			1		6	72	
流行性耳下腺炎	～5ヶ月																		
	～11ヶ月																		
	1歳								1									1	
	2歳								2									2	
	3歳						2											2	
	4歳					1			2									3	
	5歳					1		1	2									4	
	6歳					3				1							1	5	
	7歳					1		1										2	
	8歳	1				1											1	3	
	9歳				1				1									2	
	10～14歳				1					1								2	
	15～19歳																		
20歳以上																			
合計		1			2	7	2	7	4	1							2	26	

2017年 第43週

保健所別、年齢群別報告数(男女合計)

No.4

		野田	柏市	松戸市	市川	船橋市	習志野	千葉市	印旛	香取	海浜	山武	長生	夷隅	安房	君津	市原	合計	
インフル定点数		7	14	25	19	17	16	28	24	5	7	9	7	5	7	13	11	214	
インフル エンザ	～5ヶ月 ～11ヶ月 1歳											1						1	
	2歳			1					1		2		1					3	
	3歳						1		2	1	1							5	
	4歳						3		3		1						2	9	
	5歳			1			1	1	4		7	2						16	
	6歳										3	1						4	
	7歳			4					4		1						3	12	
	8歳			3			1		1		1							2	8
	9歳			2							2	1						1	6
	10～14歳		2	3			2		6	1	2	2						2	20
	15～19歳		1	1					2	1	1								6
	20～29歳							1	1										2
	30～39歳			2					4	1			4						11
	40～49歳		1	2	1			1	1	1	2	1							10
50～59歳			1	2			3	1	2			1					1	11	
60～69歳							1	3	1			2			1			8	
70～79歳								1		1								2	
80歳以上			2															2	
合計		4	22	3		8	7	37	8	25	16				1		11	142	
眼科定点数		1	2	5	3	3	3	5	4	1	1	1	1		1	2	2	35	
急性 出血性 結膜炎	～5ヶ月 ～11ヶ月 1歳																		
	2歳																		
	3歳																		
	4歳																		
	5歳																		
	6歳																		
	7歳																		
	8歳																		
	9歳																		
	10～14歳																		
	15～19歳																		
	20～29歳																1	1	
	30～39歳																		
	40～49歳																		
50～59歳																			
60～69歳																			
70歳以上																			
合計																	1	1	
流行性 角結膜炎	～5ヶ月 ～11ヶ月 1歳				1													1	
	2歳																		
	3歳							1							1			2	
	4歳																		
	5歳								1									1	
	6歳							1										1	
	7歳										1							1	
	8歳																		
	9歳																		
	10～14歳																		
	15～19歳							1									1	2	
	20～29歳	1					1	1										3	
	30～39歳			1	1		1	1	1		2				1			8	
	40～49歳		1														1	2	
50～59歳					1												1		
60～69歳										1							1		
70歳以上								2									2		
合計	1	1	1	2	1	2	5	4		4					2		2	25	

※ 千葉県の感染症情報は、千葉県感染症情報センターのホームページを御覧ください。

URL. <http://www.pref.chiba.lg.jp/eiken/c-idsc/index.html>

※ 全国の感染症情報(IDWR)は、国立感染症研究所感染症疫学センターのホームページを御覧ください。

URL. <http://www.niid.go.jp/niid/ja/from-idsc.html>

千葉県結核・感染症週報 2017年 第43週

発行 千葉県衛生研究所
千葉県健康福祉部
千葉県医師会
事務局 千葉県衛生研究所感染疫学研究室内
千葉県感染症情報センター
〒260-8715 千葉市中央区仁戸名町 666-2
TEL. 043(266)6723 FAX. 043(265)5544

本週報は、感染症の予防及び感染症の患者に対する医療に関する法律に基づくものであり、千葉県内の医療従事者、定点医療機関、県及び千葉市保健所の皆様の御協力を得て、千葉県衛生研究所感染疫学研究室内の千葉県感染症情報センターにおいて編集したものです。

また、本週報は速報性を重視しておりますので、今後の調査などの結果に応じて、若干の変更が生ずることがありますが、その場合には週報上にて訂正させていただきます。

なお、週報の内容について、学術的研究、あるいは公衆衛生活動にかかわる業務以外の目的においては、無断転載を禁じます。