

# Chiba Weekly Report

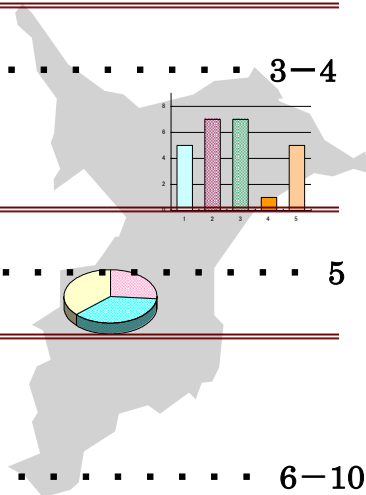
2017 — 第19週 — 2017/5/8～2017/5/14

## 千葉県結核・感染症週報

千葉県感染症天気図 . . . . . 2

今週の注目疾患 . . . . . 3-4

ダニ媒介性感染症；つつが虫病と日本紅斑熱



全数報告疾患集計表 . . . . . 5



定点報告（五類感染症）

疾病別グラフ . . . . . 6-10

〈男女合計〉

RSウイルス感染症・咽頭結膜熱・A群溶血性レンサ球菌咽頭炎・感染性胃腸炎・  
水痘・手足口病・伝染性紅斑・突発性発しん・百日咳・ヘルパンギーナ・  
流行性耳下腺炎・インフルエンザ・急性出血性結膜炎・流行性角結膜炎・  
クラミジア肺炎・細菌性髄膜炎・マイコプラズマ肺炎・無菌性髄膜炎・  
感染性胃腸炎（ロタウイルス）

疾患別・保健所別・年齢階級別集計表 . . . . . 11-14

〈男女合計〉

RSウイルス感染症・咽頭結膜熱・A群溶血性レンサ球菌咽頭炎・感染性胃腸炎・  
水痘・手足口病・伝染性紅斑・突発性発しん・百日咳・ヘルパンギーナ・  
流行性耳下腺炎・インフルエンザ・急性出血性結膜炎・流行性角結膜炎

### 定点把握対象の五類感染症

千葉県感染症天気図 2017年 第19週

定点当たり報告数＝報告数/定点医療機関数

上段は定点当たり報告数

下段は報告数

定点	疾病名	流行状況	コメント	19週	18週	17週	16週	15週
小児科	小児科定点医療機関数			134	135	135	135	135
	RSウイルス感染症			0.06 8	0.09 12	0.13 18	0.19 25	0.13 17
	咽頭結膜熱		船橋市(2.3)、野田(1.5)、習志野(1.2)	0.61 82	0.31 42	0.23 31	0.28 38	0.17 23
	A群溶血性レンサ球菌咽頭炎		香取(6.3)、印旛(6.3)、船橋市(6.0)	3.79 508	2.69 363	3.32 448	3.33 449	2.83 382
	感染性胃腸炎		柏市(11.0)、千葉市(9.3)	6.12 820	4.70 634	6.74 910	7.04 951	6.59 889
	水痘		市原(2.1)、習志野(1.5)、印旛(1.4)	0.75 101	0.27 36	0.28 38	0.26 35	0.36 48
	手足口病		海匝(1.3)	0.15 20	0.09 12	0.06 8	0.07 9	0.04 5
	伝染性紅斑			0.07 9	0.04 6	0.03 4	0.03 4	0.04 5
	突発性発しん		千葉市(1.6)、船橋市(1.4)	0.66 89	0.39 53	0.56 76	0.54 73	0.39 53
	百日咳		20歳以上2例	0.03 4	0.00 0	0.00 0	0.01 2	0.00 0
	ヘルパンギーナ			0.07 10	0.07 9	0.05 7	0.05 7	0.07 10
	流行性耳下腺炎		船橋市(1.6)	0.32 43	0.22 30	0.33 45	0.30 40	0.24 32
	インフルエンザ*	インフルエンザ定点医療機関数			214	214	215	215
インフルエンザ*			君津(2.2)、長生(2.0)	1.29 276	1.92 411	3.53 758	5.39 1159	4.75 1022
眼科	眼科定点医療機関数			35	35	33	35	35
	急性出血性結膜炎		長生(1.0)	0.06 2	0.00 0	0.06 2	0.00 0	0.03 1
	流行性角結膜炎		習志野(3.7)、山武(3.0)、印旛(2.5)	1.43 50	0.86 30	0.70 23	0.77 27	0.80 28
基幹病院	基幹定点医療機関数			9	8	9	9	9
	クラミジア肺炎(オウム病を除く)			0.00 0	0.00 0	0.00 0	0.00 0	0.00 0
	細菌性髄膜炎		5歳未満1例	0.11 1	0.13 1	0.11 1	0.11 1	0.00 0
	マイコプラズマ肺炎		5～9歳1例、10～14歳1例、40代1例、60代1例	0.44 4	0.00 0	0.22 2	0.11 1	0.00 0
	無菌性髄膜炎		20代1例	0.11 1	0.00 0	0.00 0	0.00 0	0.00 0
	感染性胃腸炎(ロタウイルス)		5歳未満4例、5～9歳1例	0.56 5	0.25 2	1.22 11	1.00 9	1.11 10
全数	風しん			0	0	1	0	0
	麻疹			0	0	0	0	0

備考

増加 やや増加 変化なし やや減少 減少

※全数届出の項目は、診断日と報告日が異なるため、数字が変動することがあります。

## 【今週の注目疾患】

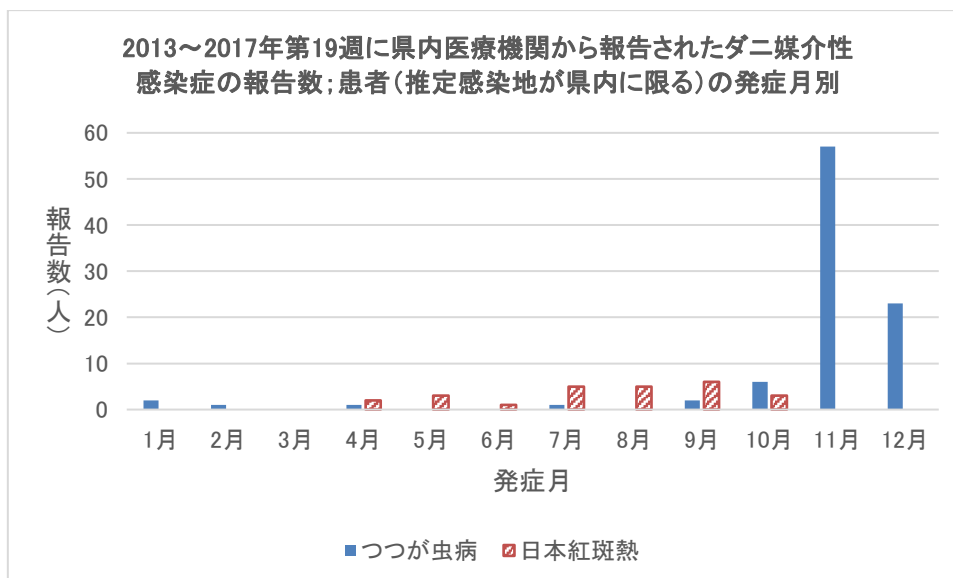
### 【ダニ媒介性感染症；つつが虫病と日本紅斑熱】

ダニ媒介性感染症であるつつが虫病と日本紅斑熱は、例年千葉県内医療機関からの報告を認め、とくに春から秋にかけてのこの季節は日本紅斑熱の発生に注意が必要である。一方、つつが虫病は本県では主に秋～冬に発生を認めるが、2017年第19週に1例のつつが虫病症例の報告があった。両疾患とも発熱、ダニの刺し口、発疹が主要三徴候であり、その他頭痛や倦怠感といった症状、CRPの上昇や肝酵素(AST、ALT)の上昇といった検査所見を同様に認めることが多い。日本紅斑熱は、潜伏期間がつつが虫病に比べてやや短く、発疹は四肢から体幹に広がり、刺し口は小さいなどの臨床的な差はあるが、確実な鑑別には実験室診断が必須である。

つつが虫病：2013年以降、2017年第19週までに県内医療機関から101例のつつが虫病の報告を認める。届出られた症例の年齢中央値は65歳(範囲；7-91歳)、性別は男性55例、女性46例であった。保健所別では安房保健所50例、夷隅保健所24例、市原保健所6例、海匠保健所5例、君津保健所3例、印旛保健所3例、香取保健所3例、山武保健所2例、松戸保健所2例、千葉市保健所2例、船橋市保健所1例となっている。推定感染地は97例が千葉県であり、県外(国内)が3例、県外(国外)が1例であった。

日本紅斑熱：千葉県内での発生は房総半島南部の地域で認められ、2013年以降25例の届出がある。患者の年齢中央値は71歳(範囲；42-94歳)、性別は男性11例、女性14例であった。保健所別では安房保健所21例、君津保健所2例、夷隅保健所と印旛保健所がそれぞれ1例となっている。推定感染地は全例千葉県であった。年次別では2013年4例、2014年6例、2015年5例、2016年は10例であり、2017年は現在までに届出はないものの、これまでの患者の発症月(図)から推察すると、天候などの影響をうけると考えるが4月から10月の間は発生に注意が必要である。感染した地域外の医療機関を患者が受診する可能性もあるため、これまでに本疾患の報告がない地域においても、つつが虫病に加えて本疾患の可能性についても検討する必要がある、そのため患者行動歴の把握が重要となる。

両疾患とも治療の第一選択薬はテトラサイクリン系の抗菌薬であり、日本紅斑熱においてはニューキノロン系抗菌薬が有効であるとの報告もある(つつが虫病には無効)。両疾患ともβラクタム系抗菌薬は無効である。予防はダニに刺されないことが第一であり、農作業や山野などに入るときは長袖・長ズボンを着用し肌の露出を少なくしダニの付着を防ぐこと、ジエチルトルアミド(DEET)を主成分としたダニ忌避剤の適切な利用、帰宅後はすぐに入浴し新しい着衣に着替えることが推奨される。



参考・引用

国立感染症研究所 つつが虫病とは <https://www.niid.go.jp/niid/ja/encyclopedia/392-encyclopedia/436-tsutsugamushi.html>

国立感染症研究所 日本紅斑熱とは <https://www.niid.go.jp/niid/ja/kansennohanashi/448-jsf-intro.html>

## 第19週全数報告疾患集計表

一類感染症	今週	累計(年)
エボラ出血熱	0	0
クリミア・コンゴ出血熱	0	0
痘そう	0	0
南米出血熱	0	0
ペスト	0	0
マールブルグ病	0	0
ラッサ熱	0	0

二類感染症	今週	累計(年)
急性灰白髄炎	0	0
結核	24	455
ジフテリア	0	0
重症急性呼吸器症候群(SARS)	0	0
中東呼吸器症候群(MERS)	0	0
鳥インフルエンザ(H5N1)	0	0
鳥インフルエンザ(H7N9)	0	0

三類感染症	今週	累計(年)
コレラ	0	0
細菌性赤痢	0	2
腸管出血性大腸菌感染症	2	10
腸チフス	0	0
パラチフス	0	0

四類感染症(その1)	今週	累計(年)
E型肝炎	0	8
ウエストナイル熱(ウエストナイル脳炎を含む)	0	0
A型肝炎	2	9
エキノコックス症	0	0
黄熱	0	0
オウム病	0	0
オムスク出血熱	0	0
回帰熱	0	0
キャサナル森林病	0	0
Q熱	0	0
狂犬病	0	0
コクシジオイデス症	0	0
サル痘	0	0
ジカウイルス感染症	0	0
重症熱性血小板減少症候群(SFTS)	0	0
腎症候性出血熱	0	0
西部ウマ脳炎	0	0
ダニ媒介脳炎	0	0
炭疽	0	0
チクングニア熱	0	0
つつが虫病	1	7
デング熱	0	3
東部ウマ脳炎	0	0
鳥インフルエンザ(H5N1及びH7N9を除く)	0	0
ニパウイルス感染症	0	0

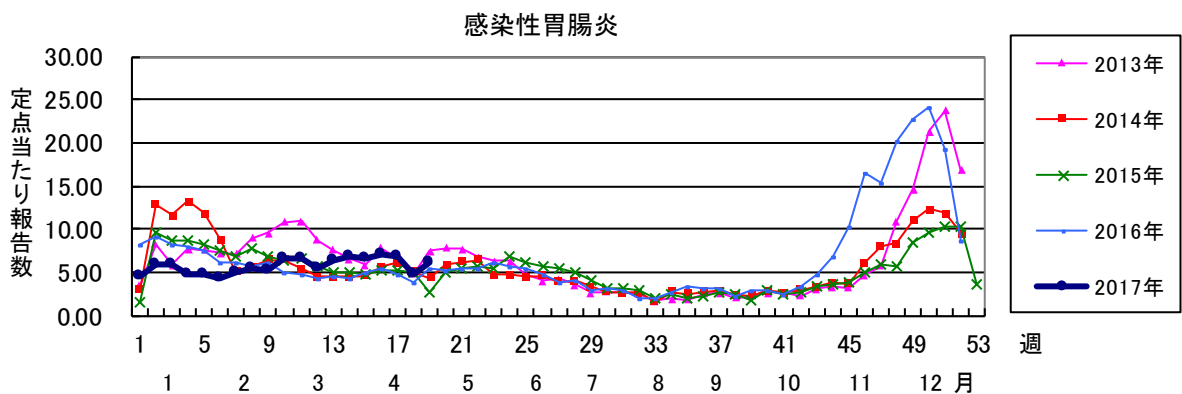
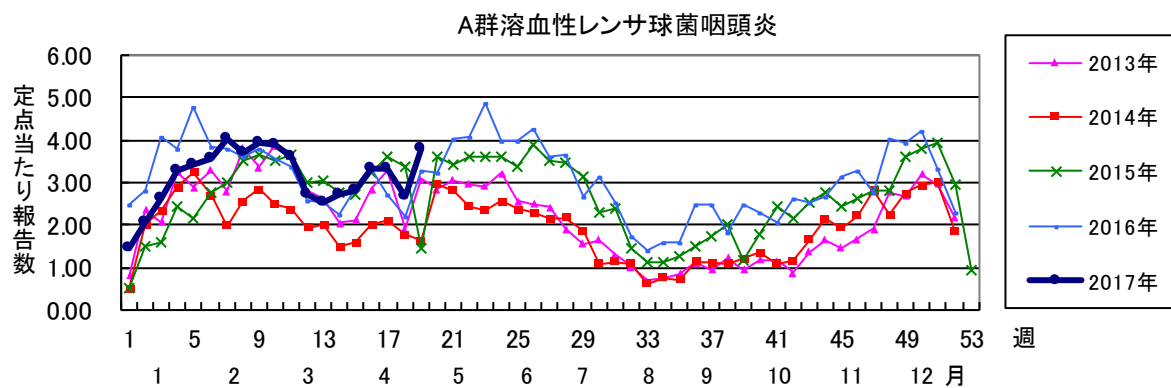
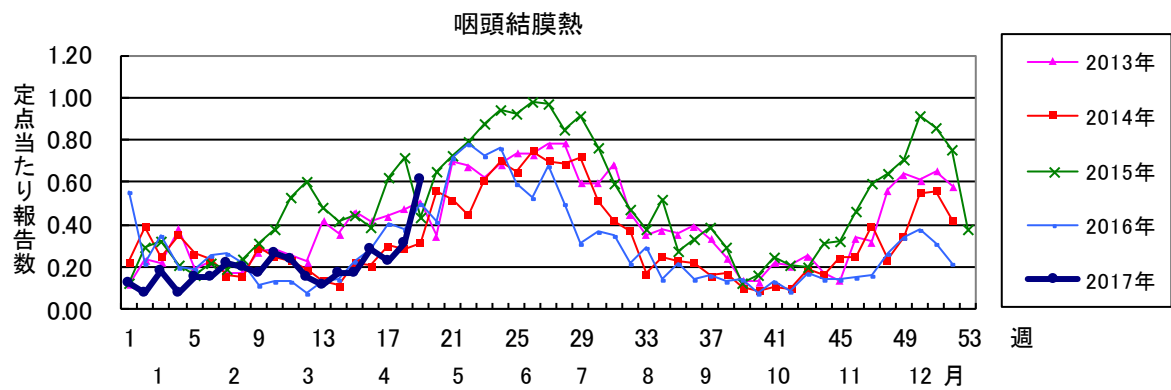
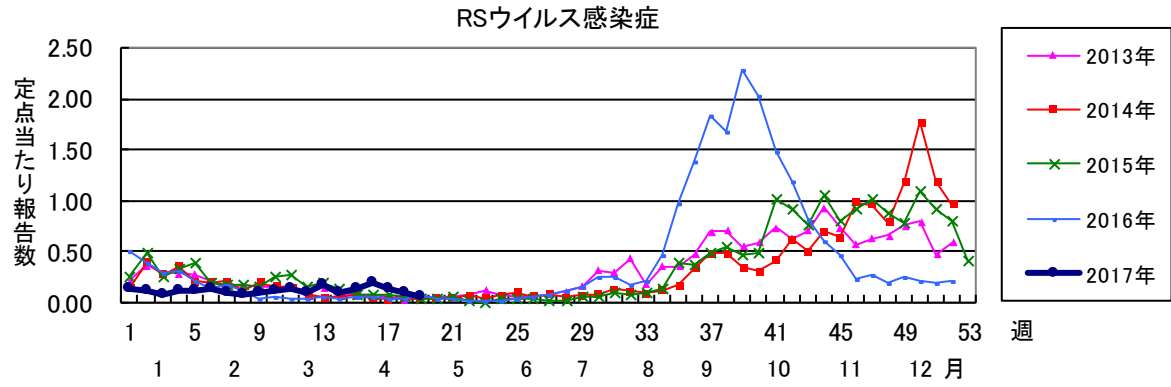
四類感染症(その2)	今週	累計(年)
日本紅斑熱	0	0
日本脳炎	0	0
ハンタウイルス肺症候群	0	0
Bウイルス病	0	0
鼻疽	0	0
ブルセラ症	0	0
ベネズエラウマ脳炎	0	0
ヘンドラウイルス感染症	0	0
発しんチフス	0	0
ボツリヌス症	0	0
マラリア	0	1
野兔病	0	0
ライム病	0	0
リッサウイルス感染症	0	0
リフトバレー熱	0	0
類鼻疽	0	0
レジオネラ症	1	15
レプトスピラ症	0	0
ロッキー山紅斑熱	0	0

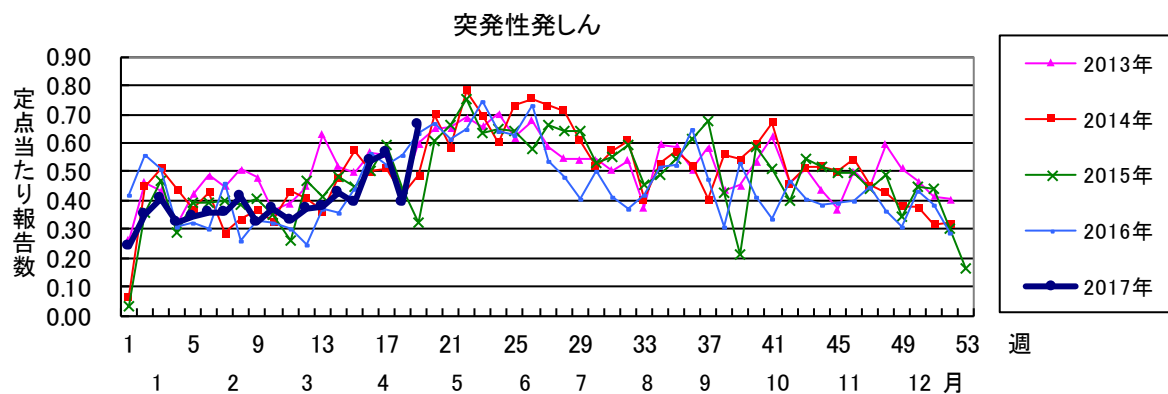
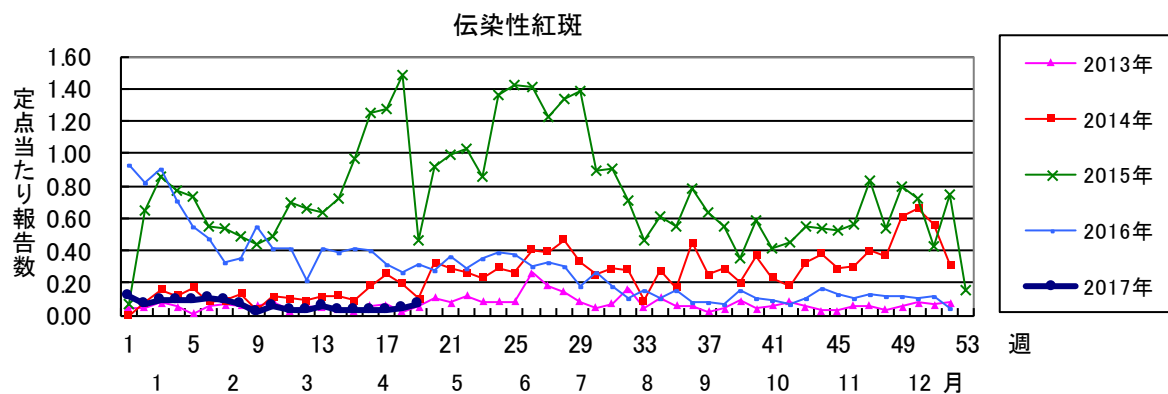
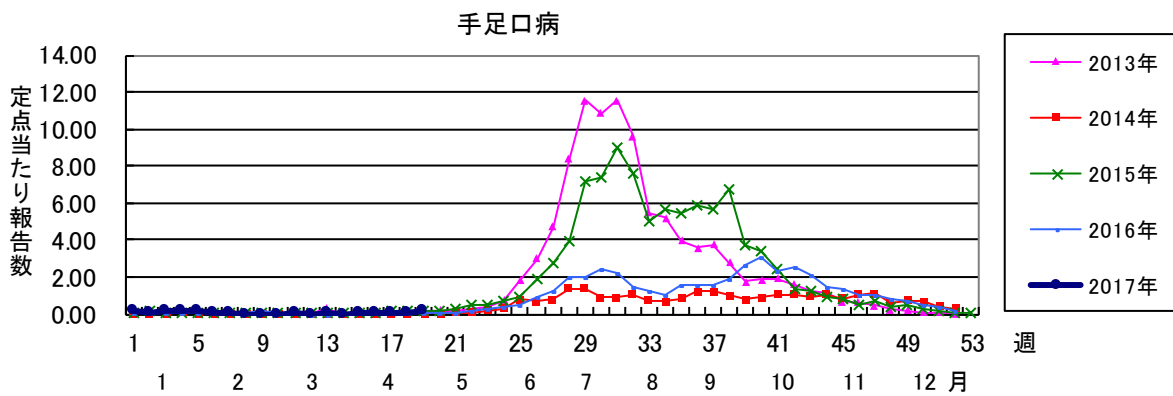
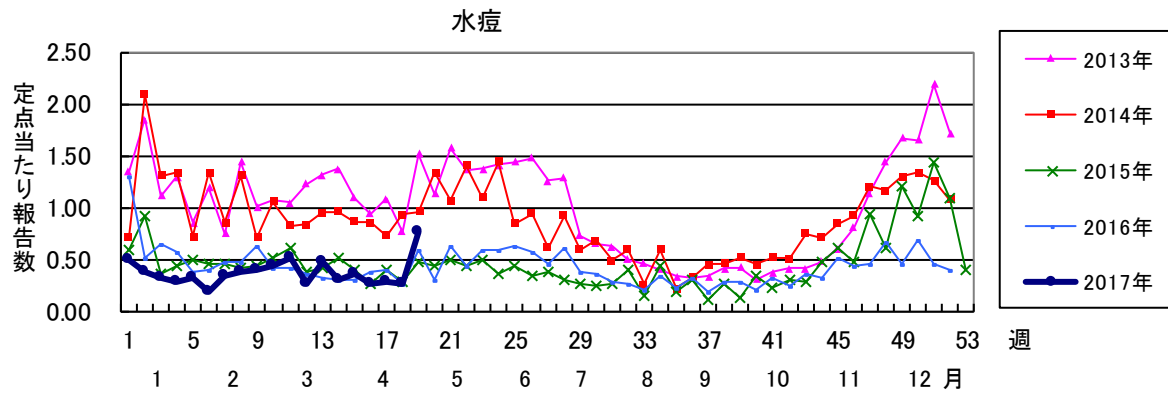
  

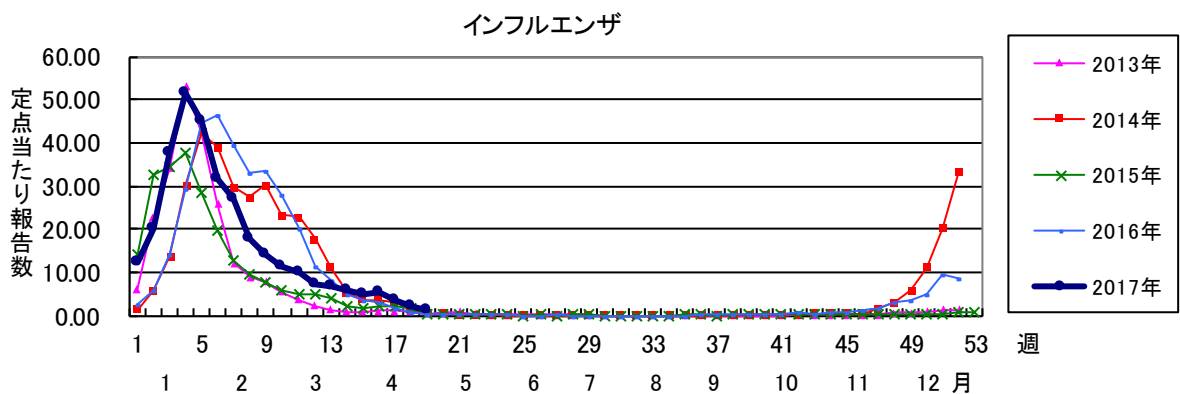
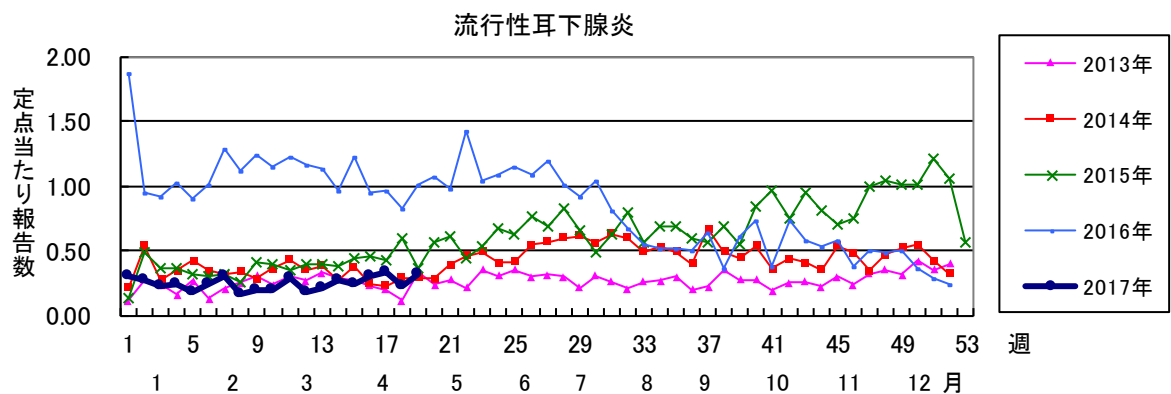
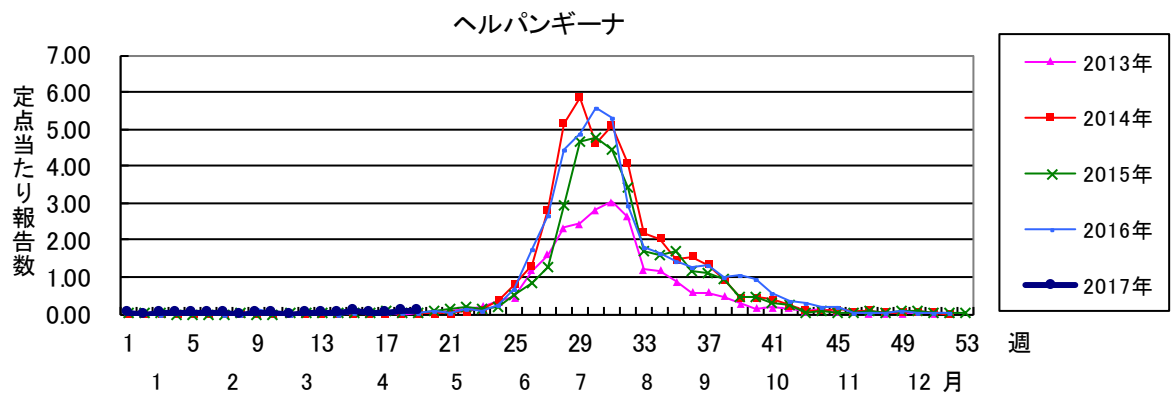
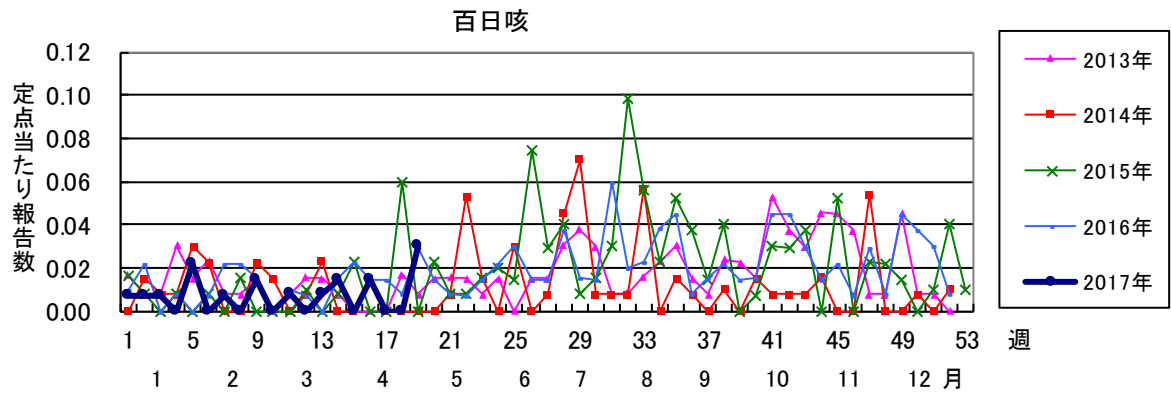
五類感染症(全数)	今週	累計(年)
アメーバ赤痢	0	14
ウイルス性肝炎(E型肝炎及びA型肝炎を除く)	0	5
カルバペネム耐性腸内細菌科細菌感染症	1	22
急性脳炎(ウエストナイル脳炎、西部ウマ脳炎、ダニ媒介脳炎、東部ウマ脳炎、日本脳炎、ベネズエラウマ脳炎及びリフトバレー熱を除く)	0	32
クリプトスポリジウム症	0	0
クロイツフェルト・ヤコブ病	0	2
劇症型溶血性レンサ球菌感染症	0	5
後天性免疫不全症候群	0	15
ジアルジア症	0	1
侵襲性インフルエンザ菌感染症	0	1
侵襲性髄膜炎菌感染症	0	2
侵襲性肺炎球菌感染症	6	92
水痘(入院例)	0	1
先天性風しん症候群	0	0
梅毒	3	45
播種性クリプトコックス症	0	1
破傷風	0	2
バンコマイシン耐性黄色ブドウ球菌感染症	0	0
バンコマイシン耐性腸球菌感染症	0	0
風しん	0	3
麻しん	0	0
薬剤耐性アシネトバクター感染症	0	1

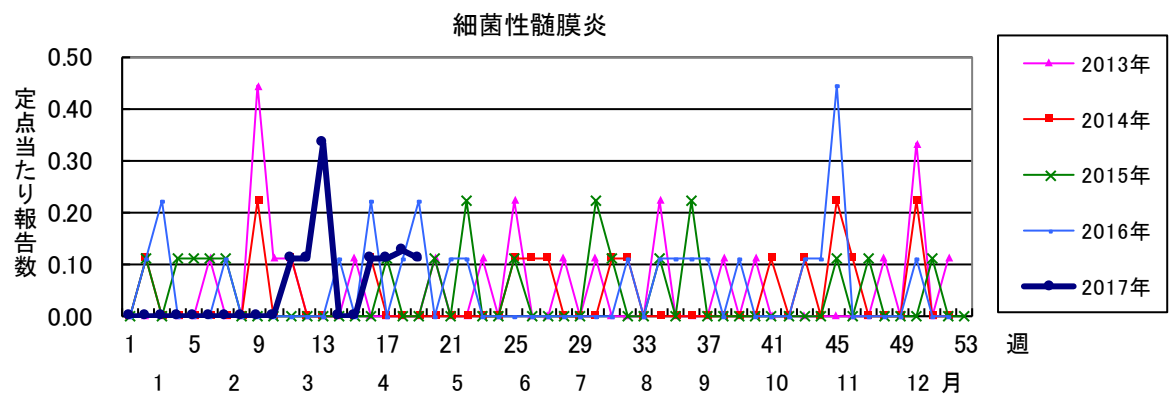
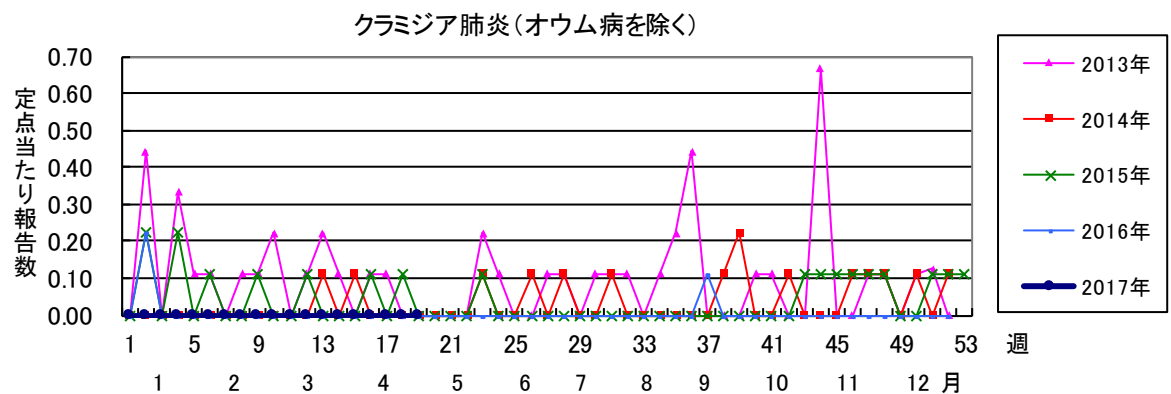
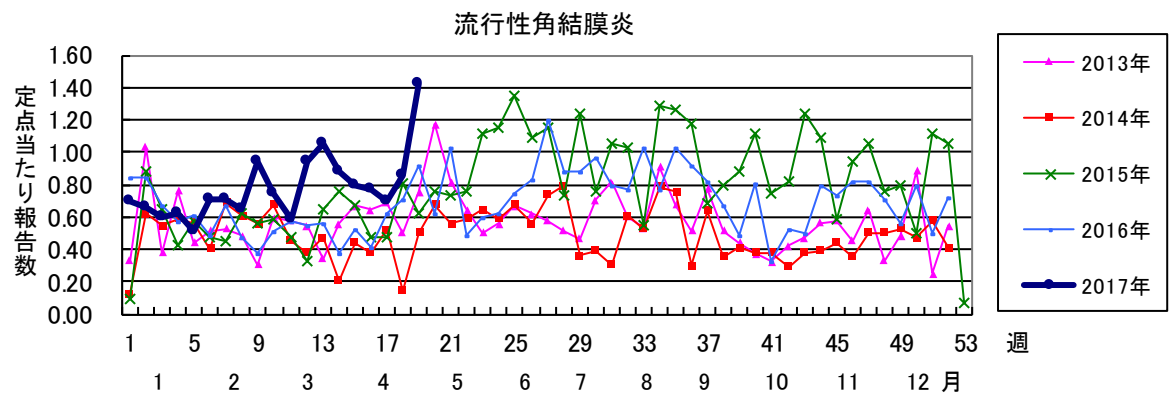
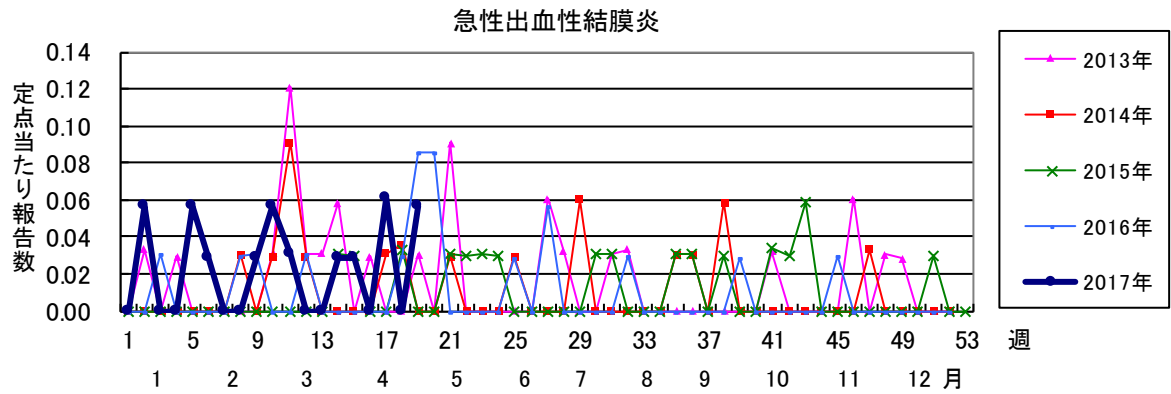
新型インフルエンザ等感染症	今週	累計(年)
新型インフルエンザ	0	0
再興型インフルエンザ	0	0



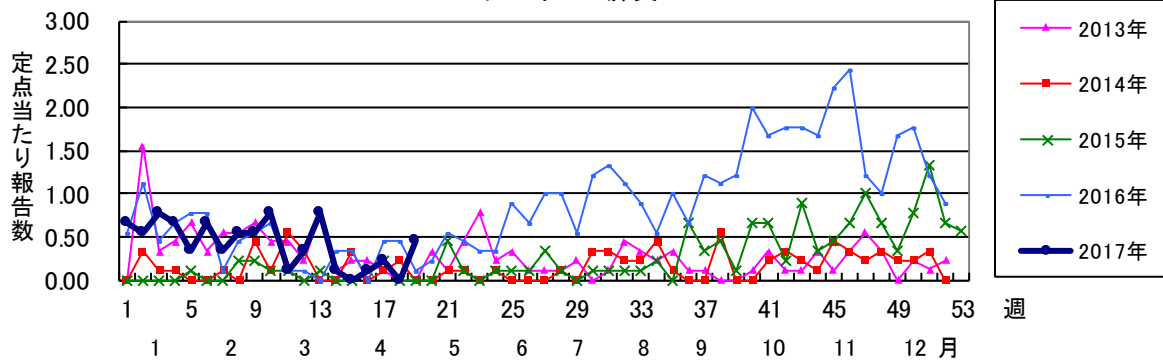




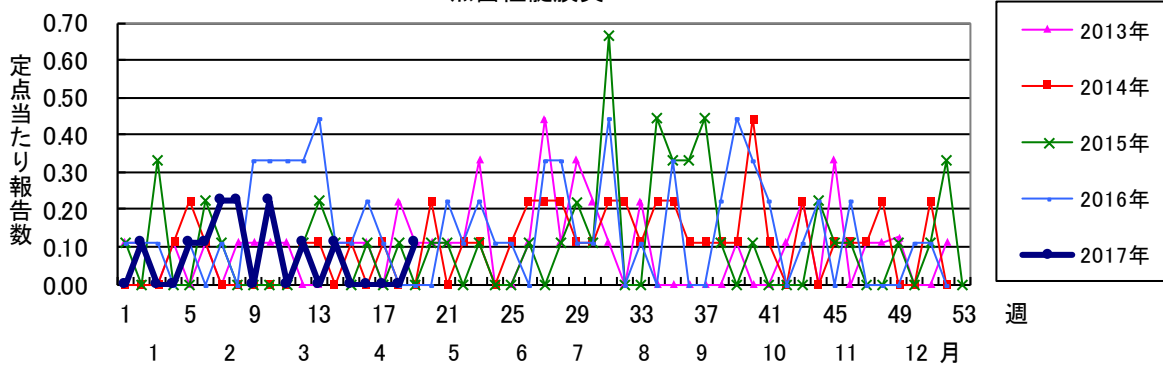




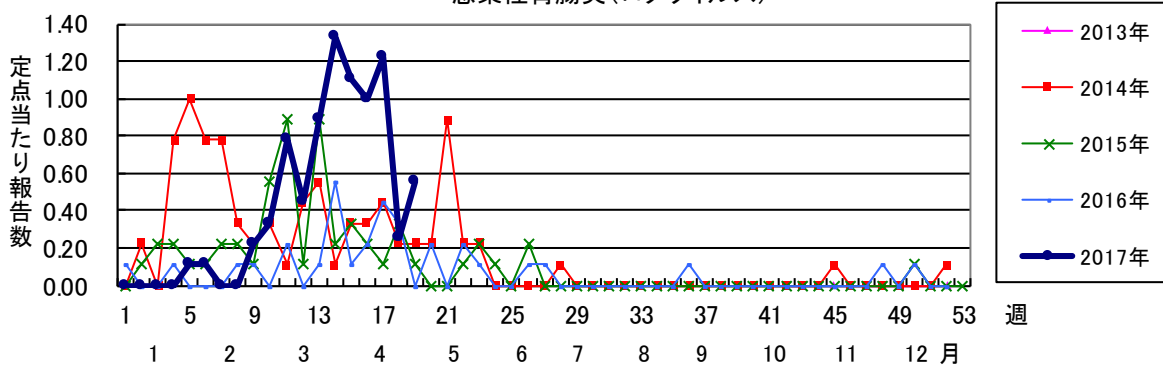
マイコプラズマ肺炎



無菌性髄膜炎



感染性胃腸炎(ロタウイルス)



2017年 第19週 保健所別、年齢群別報告数(男女合計) No.1

		野	柏	松	市	船	習	千	印	香	海	山	長	夷	安	君	市	合
		田	市	戸	川	橋	志	葉	旛	取	匝	武	生	隅	房	津	原	計
小児科定点数		4	9	16	11	11	10	18	16	3	4	6	4	3	4	8	7	134
RSウイルス感染症	～5ヶ月												1					1
	～11ヶ月			1				1										2
	1歳							3	1									4
	2歳																	
	3歳																	
	4歳					1												1
	5歳																	
	6歳																	
	7歳																	
	8歳																	
9歳																		
10～14歳																		
15～19歳																		
20歳以上																		
合計				1		1		4	1				1					8
咽頭結膜熱	～5ヶ月																	
	～11ヶ月	1		2	2	6	2	1										14
	1歳		1	8	1	11	4	5	3				1				1	35
	2歳			3		1	2											6
	3歳			1		4	1	1						1				8
	4歳	3		1		2	1		1								1	9
	5歳		1				1		1									3
	6歳						1											1
	7歳				1													1
	8歳					1												1
9歳													1				1	
10～14歳	1		1											1			2	
15～19歳																		
20歳以上	1																	1
合計	6	2	16	4	25	12	7	5					1	2		2		82
A群溶血性レンサ球菌咽頭炎	～5ヶ月																	
	～11ヶ月					1		1					1					5
	1歳	1	2	11		3		2	4				2			4	1	30
	2歳		4	3	1	3		1	9	1			1			4	1	28
	3歳		1	6	4	2		7	5		2	1			1	6		35
	4歳		7	9	2	13	1	7	11	1	1	1	2			1		56
	5歳		3	10	2	7	2	6	12	6	3		3		1	4	1	60
	6歳	1	1	12	6	9	2	5	16	1	3	2	2			3		63
	7歳	1	4	10	1	9	3	5	12	1		5	1			1	1	54
	8歳		2	4	2	5	3	3	6	1	1	1	4				1	33
9歳	1	4	4	2	6	2	3	8			3		1				35	
10～14歳	3	6	9	2	6	6	3	11	5	4	2		1		2	1	61	
15～19歳			2					1					1	5			10	
20歳以上	2	3	1	1	2	4	3	6	2			2	4	1		4	3	38
合計	9	37	81	23	66	23	46	101	19	14	17	21	8	2	31	10		508
感染性胃腸炎	～5ヶ月					1		3	1									6
	～11ヶ月	1	6	14	15	5	3	16	12		4	1						77
	1歳		8	22	5	4	6	36	8		5		1				5	100
	2歳	1	7	12	7	4	5	22	15		1	1	2		1	3	8	89
	3歳	1	8	6	4	3	4	21	13		5	4				2	5	76
	4歳		14	17	8	7	3	9	13		5	4	1			5	7	93
	5歳	1	7	4	3	6	3	11	10		2		1			4	1	53
	6歳	1	6	5	3	5	4	13	7		2						3	49
	7歳		4	6	2	7	2	11	8		1	1			3	1		46
	8歳		6	8	2		2	5	6		1	1				1	2	34
9歳	6	1	8	2	4	1	7	9									38	
10～14歳	1	9	10	4	5	1	8	12	2	3	5				3	3	66	
15～19歳		2	2				4					1					10	
20歳以上	2	21	6	5	3	3	2	6	3		12	4	4	1	2	9	83	
合計	14	99	120	61	53	38	168	120	5	29	29	10	4	5	21	44		820

2017年 第19週 保健所別、年齢群別報告数(男女合計) No.2

		野田	柏市	松戸市	市川	船橋市	習志野市	千葉市	印旛	香取	海匝	山武	長生	夷隅	安房	君津	市原	合計	
小児科定点数		4	9	16	11	11	10	18	16	3	4	6	4	3	4	8	7	134	
水痘	～5ヶ月 ～11ヶ月								1									1	
	1歳			1				1							1			3	
	2歳			1					2									3	
	3歳					1	1	1	1							1	1	6	
	4歳						2		2	1		1						6	
	5歳		1			2	4	2	4	1		3						2	19
	6歳				2	3	1	1	5					2				4	18
	7歳		2			2	1	1	2									3	11
	8歳			1	2	1	4	2	3				1				1		15
	9歳				1	1												1	3
	10～14歳		1		2		2		2								1	4	12
	15～19歳			1															1
	20歳以上				1							1							2
合計		4	5	7	10	15	8	23	2		6	2			1	3	15	101	
手足口病	～5ヶ月 ～11ヶ月		1		2	1		1	1									6	
	1歳		1					1			1							3	
	2歳					1			3		1							5	
	3歳															1		1	
	4歳								1		3							4	
	5歳								1									1	
	6歳																		
	7歳																		
	8歳																		
	9歳																		
	10～14歳																		
	15～19歳																		
	20歳以上																		
合計		2		2	2	2	2	6		5						1		20	
伝染性紅斑	～5ヶ月 ～11ヶ月																		
	1歳			1		1	1											3	
	2歳					1												1	
	3歳		1		1													2	
	4歳								1									1	
	5歳								1									1	
	6歳																		
	7歳																		
	8歳																		
	9歳																		
	10～14歳								1									1	
	15～19歳																		
	20歳以上																		
合計		1	1	1	2	1		3										9	
突発性発しん	～5ヶ月 ～11ヶ月		1	4	1	5		6	1			1				1	1	21	
	1歳	1	5	7	2	9	1	15	4	1	2	2				1	3	53	
	2歳					1		5	2							1	1	10	
	3歳							2										2	
	4歳										1							1	
	5歳																		
	6歳																		
	7歳																		
	8歳																		
	9歳																		
	10～14歳																		
	15～19歳																		
	20歳以上																		
合計	1	6	11	3	15	1	29	7	1	3	3					4	5	89	

2017年 第19週 保健所別、年齢群別報告数(男女合計) No.3

		野	柏	松	市	船	習	千	印	香	海	山	長	夷	安	君	市	合
		田	市	戸	川	橋	志	葉	旛	取	匝	武	生	隅	房	津	原	計
小児科定点数		4	9	16	11	11	10	18	16	3	4	6	4	3	4	8	7	134
百日咳	～5ヶ月 ～11ヶ月																	
	1歳								1									1
	2歳																	
	3歳																	
	4歳								1									1
	5歳																	
	6歳																	
	7歳																	
	8歳																	
	9歳																	
	10～14歳																	
	15～19歳																	
	20歳以上																	2
合計									2								2	4
ヘルパンギーナ	～5ヶ月 ～11ヶ月																	
	1歳							1	1			1						3
	2歳								2									2
	3歳				1													1
	4歳				1				2									3
	5歳																	
	6歳							1										1
	7歳																	
	8歳																	
	9歳																	
	10～14歳																	
	15～19歳																	
	20歳以上																	
合計				2		1	1	5			1							10
流行性耳下腺炎	～5ヶ月 ～11ヶ月					1												1
	1歳							1										1
	2歳					1	1		1				1					4
	3歳							1										1
	4歳							1	1									2
	5歳						1	1	1								1	4
	6歳			1		2	2											5
	7歳			1		4	1		1								1	8
	8歳					5		1								1		7
	9歳		1			2		1					1					5
	10～14歳				1				1									2
	15～19歳																	
	20歳以上		1			1												1
合計		2	2	1	17	5	6	4					2		1	3		43

2017年 第19週

保健所別、年齢群別報告数(男女合計)

No.4

		野田	柏市	松戸	市川	船橋市	習志野	千葉市	印旛	香取	海匝	山武	長生	夷隅	安房	君津	市原	合計	
インフル定点数		7	14	25	18	17	16	28	24	6	7	9	7	5	7	13	11	214	
インフル エンザ	～5ヶ月 ～11ヶ月								1				1					1	
	1歳			1	1				3								2	5	
	2歳			2	1	4		1	1									11	
	3歳	1		5	1	2		1	4		1		1					16	
	4歳		3	1	1	2		1	2	2	1				1		1	15	
	5歳			1	1	3		2	2	1	2					2	1	15	
	6歳		1		1			1	6						2	2	2	15	
	7歳			1	1	2	1	4							1	1	1	12	
	8歳			1		1	1	2	2					1				2	10
	9歳			1	1			1	1					1					5
	10～14歳		2	5	4	1	2	7	3	3	1		3				9	4	44
	15～19歳		1	3	1		1	2	3		1	1	1				5	1	20
	20～29歳		1	1	3	1	7		2				1	1			4	1	21
	30～39歳	1	4	2	1	1	2	5	4	1							3	2	26
40～49歳		1	4	5	3		2	5	3				2			1	4	30	
50～59歳		3	1	2		1	1	2					1	2			1	14	
60～69歳		2		2			1	1							1			7	
70～79歳							3						1				1	5	
80歳以上	1		1										1					3	
合計		3	18	32	24	26	8	36	40	10	6	1	14	3	5	29	21	276	
眼科定点数		1	2	5	3	3	3	5	4	1	1	1	1		1	2	2	35	
急性 出血性 結膜炎	～5ヶ月 ～11ヶ月																		
	1歳																		
	2歳																		
	3歳																		
	4歳																		
	5歳																		
	6歳																		
	7歳																		
	8歳																		
	9歳																		
	10～14歳																		
	15～19歳																		
	20～29歳																		
	30～39歳																1		1
40～49歳																			
50～59歳													1					1	
60～69歳																			
70歳以上																			
合計													1			1		2	
流行性 角結膜炎	～5ヶ月 ～11ヶ月																		
	1歳																		
	2歳								1									1	
	3歳				1			1										2	
	4歳					1			1									2	
	5歳							1	2									3	
	6歳								1									1	
	7歳						1											1	
	8歳												1					1	
	9歳																		
	10～14歳						2												2
	15～19歳						1												1
	20～29歳					1	1		1										3
	30～39歳				1		2	1											4
40～49歳		1		1	1	1		1			1							6	
50～59歳			2		1		1	1									1	6	
60～69歳			1	1		2		2									2	8	
70歳以上		1	1			1	5				1							9	
合計		2	4	4	4	11	9	10				3					3	50	

※ 千葉県の感染症情報は、千葉県感染症情報センターのホームページを御覧ください。

URL. <http://www.pref.chiba.lg.jp/eiken/c-idsc/index.html>

※ 全国の感染症情報(IDWR)は、国立感染症研究所感染症疫学センターのホームページを御覧ください。

URL. <http://www.niid.go.jp/niid/ja/from-idsc.html>

千葉県結核・感染症週報 2017年 第19週

発行 千葉県衛生研究所  
千葉県健康福祉部  
千葉県医師会  
事務局 千葉県衛生研究所感染疫学研究室内  
千葉県感染症情報センター  
〒260-8715 千葉市中央区仁戸名町 666-2  
TEL. 043(266)6723 FAX. 043(265)5544

本週報は、感染症の予防及び感染症の患者に対する医療に関する法律に基づくものであり、千葉県内の医療従事者、定点医療機関、県及び千葉市保健所の皆様の御協力を得て、千葉県衛生研究所感染疫学研究室内の千葉県感染症情報センターにおいて編集したものです。

また、本週報は速報性を重視しておりますので、今後の調査などの結果に応じて、若干の変更が生ずることがありますが、その場合には週報上にて訂正させていただきます。

なお、週報の内容について、学術的研究、あるいは公衆衛生活動にかかわる業務以外の目的においては、無断転載を禁じます。