

Chiba Weekly Report

2015

— 第 21 週 —

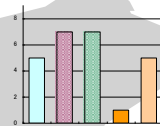
2015/5/18～5/24

千葉県結核・感染症週報

千葉県感染症天気図 2

今週の注目疾患 3-5

伝染性紅斑、流行性耳下腺炎、後天性免疫不全症候群



全数報告疾患集計表 6



定点報告（五類感染症）

疾病別グラフ 7-11

〈男女合計〉

RS ウイルス感染症・咽頭結膜熱・A 群溶血性レンサ球菌咽頭炎・感染性胃腸炎・
水痘・手足口病・伝染性紅斑・突発性発しん・百日咳・ヘルパンギーナ・
流行性耳下腺炎・インフルエンザ・急性出血性結膜炎・流行性角結膜炎・
クラミジア肺炎・細菌性髄膜炎・マイコプラズマ肺炎・無菌性髄膜炎・
感染性胃腸炎（ロタウイルス）

疾患別・保健所別・年齢階級別集計表 12-15

〈男女合計〉

RS ウイルス感染症・咽頭結膜熱・A 群溶血性レンサ球菌咽頭炎・感染性胃腸炎・
水痘・手足口病・伝染性紅斑・突発性発しん・百日咳・ヘルパンギーナ・
流行性耳下腺炎・インフルエンザ・急性出血性結膜炎・流行性角結膜炎

定点把握対象の五類感染症

千葉県感染症天気図

今週の患者発生は？(前週と比べて)

上段は定点当たり報告数

2015年 第21週

下段は報告数

定点	疾病名	流行状況	コメント	今週	1週前	2週前	3週前
小児科	RSウイルス感染症			0.05 7	0.04 6	0.03 4	0.05 6
	咽頭結膜熱		船橋市(1.6)、印旛(1.4)、松戸(1.3)、野田(1.0)	0.72 97	0.65 88	0.43 58	0.72 92
	A群溶血性レンサ球菌咽頭炎		柏市(7.0)、船橋市(5.8)	3.37 451	3.61 488	1.47 198	3.39 431
	感染性胃腸炎		山武(9.8)、海匝(9.3)、柏市(8.4)	5.45 730	4.89 660	2.64 357	4.87 618
	水痘		海匝(1.3)、香取(1.0)	0.50 67	0.43 58	0.47 63	0.28 36
	手足口病		松戸(1.0)	0.34 45	0.20 27	0.15 20	0.20 26
	伝染性紅斑		海匝(2.3)、夷隅(2.0)	0.99 133	0.92 124	0.46 62	1.49 189
	突発性発しん		千葉市(1.4)、習志野(1.2)、船橋市(1.0)	0.65 87	0.61 82	0.32 43	0.44 56
	百日咳			0.01 1	0.02 3	0.00 0	0.06 7
	ヘルパンギーナ		松戸(0.6)	0.12 16	0.07 10	0.01 2	0.02 2
	流行性耳下腺炎		君津(1.0)	0.62 83	0.56 75	0.36 49	0.59 75
インフルエンザ	インフルエンザ		長生(2.3)	0.33 68	0.46 98	0.46 97	1.49 291
眼科	急性出血性結膜炎			0.03 1	0.00 0	0.00 0	0.03 1
	流行性角結膜炎		山武(3.0)、市原(2.5)	0.76 25	0.76 26	0.62 21	0.81 26
基幹病院	クラミジア肺炎(オウム病を除く)			0.00 0	0.00 0	0.00 0	0.11 1
	細菌性髄膜炎			0.00 0	0.11 1	0.00 0	0.00 0
	マイコプラズマ肺炎		5歳未満1例、10代3例	0.44 4	0.00 0	0.00 0	0.00 0
	無菌性髄膜炎		40代1例	0.11 1	0.11 1	0.00 0	0.11 1
	感染性胃腸炎(ロタウイルス)			0.00 0	0.00 0	0.11 1	0.33 3
全数	風しん	週別届出数(診断日)		0	0	1	1
	麻しん	週別届出数(診断日)		0	0	0	0

備考 増加 やや増加 変化なし やや減少 減少

今週の報告定点数 小児科定点 134 インフルエンザ定点 208
眼科定点 33 基幹病院定点 9

「定点当たりの報告数」とは報告数/報告定点数。

※全数の届出数の項目は、診断日と報告日が異なるため、数字が変動することがあります。

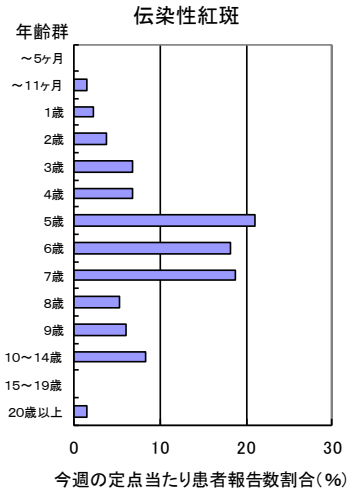
【今週の注目疾患】

伝染性紅斑

2015年21週の県全体の定点当たり報告数は、20週の0.92から増加し0.99となった。過去4年間で報告数の多かった2011年と同程度の水準で推移している。

保健所別定点当たり報告数は、海匝(2.25)、夷隅(2.00)、千葉市(1.56)、市原(1.29)、船橋市(1.27)、長生(1.25)、松戸(1.13)、野田(1.00)が多い。

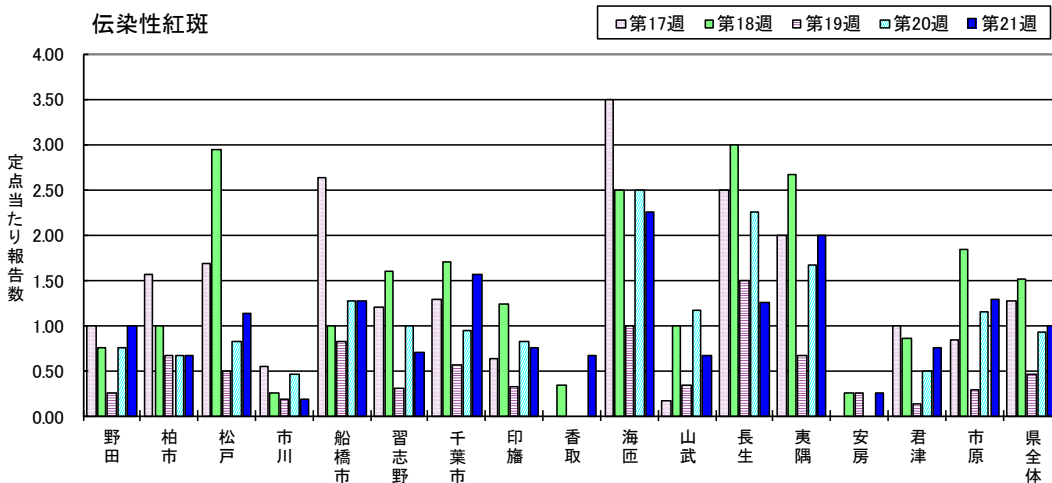
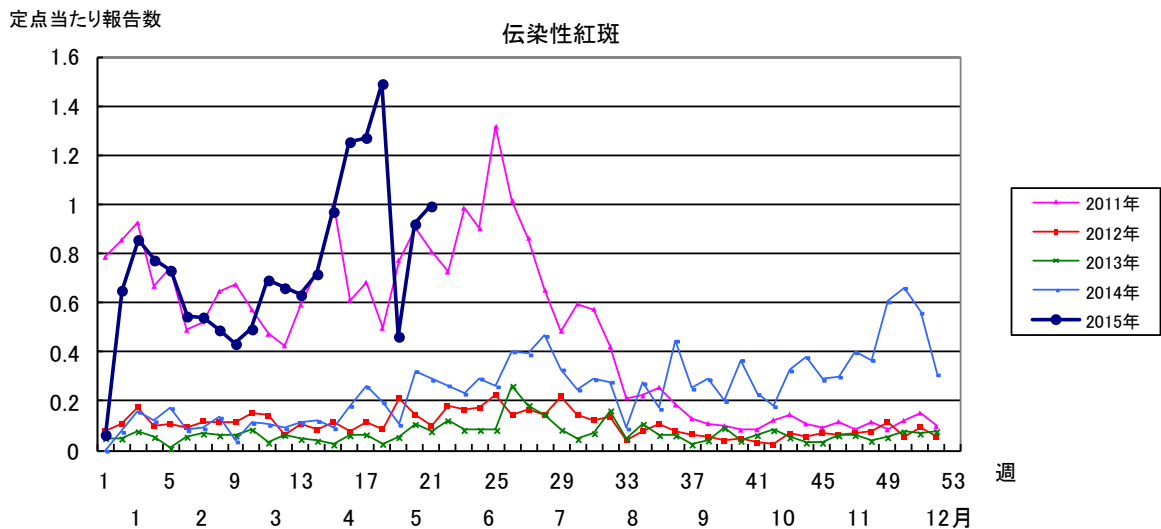
2015年21週に報告された133例の性別は、男性73例(54.9%)、女性60例(45.1%)で、年齢群別では、5～7歳が77例で57.9%を占めていた。



<参考>

国立感染症研究所ホームページ「伝染性紅斑とは」に疫学、臨床症状などの記載がある。この感染症の注意すべきものとして、妊婦感染による胎児の異常(胎児水腫)および流産があることが報告されている。

URL: <http://www.nih.go.jp/niid/ja/kansennohanashi/443-5th-disease.html>

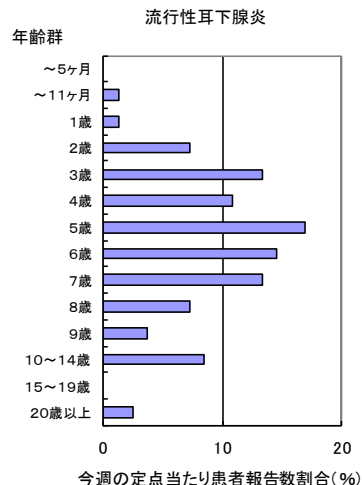


流行性耳下腺炎

2015年21週の県全体の定点当たり報告数は、20週の0.56から増加し0.62となった。16保健所中8保健所管内で先週よりも増加した。

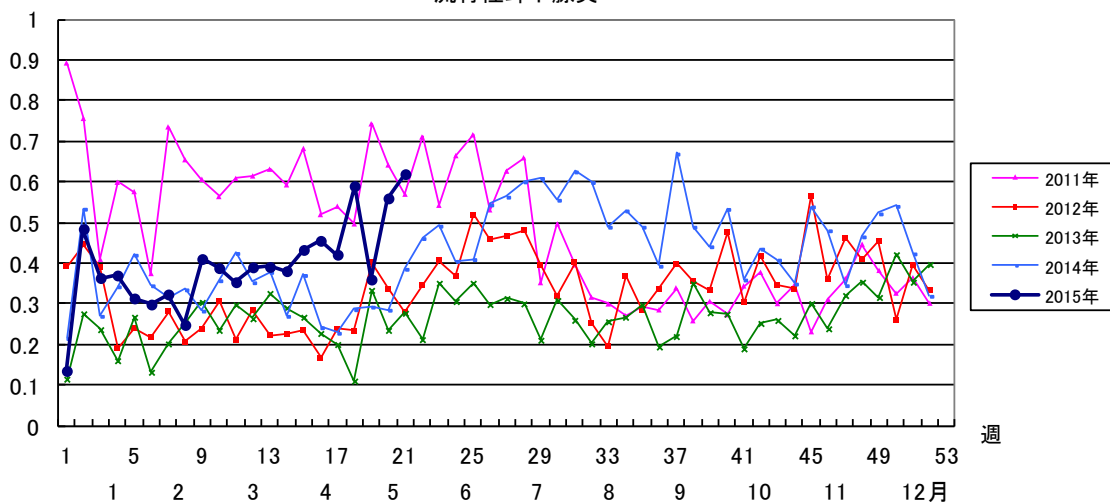
保健所別定点当たり報告数は、君津(1.00)、船橋市(0.91)、習志野(0.90)、印旛(0.88)、松戸(0.81)、海匝(0.75)、千葉市(0.72)、市原(0.71)で多く、2保健所管内では0.00だった。

2015年21週に報告された83例の性別は、男性40例(48.2%)、女性43例(51.8%)で、年齢群別では、3～7歳が57例で68.7%を占めていた。



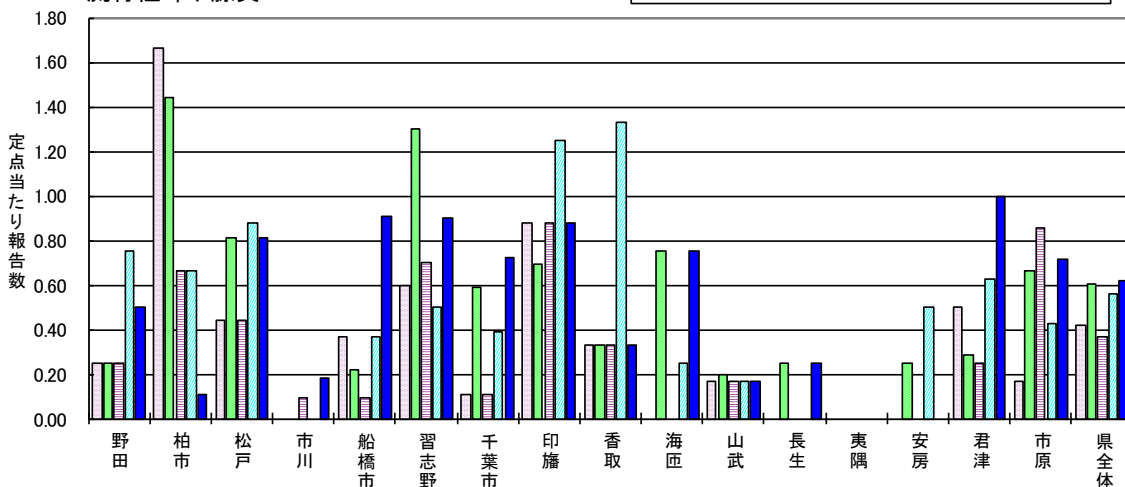
定点当たり報告数

流行性耳下腺炎



流行性耳下腺炎

□第17週 □第18週 □第19週 □第20週 ■第21週



後天性免疫不全症候群

厚生労働省、公益財団法人エイズ予防財団は、平成27年6月1日(月)から6月7日(日)をHIV検査普及週間として検査・相談について情報を提供している。そこで、千葉県で2010年から2015年21週に届出された後天性免疫不全症候群の発生状況についてまとめた。

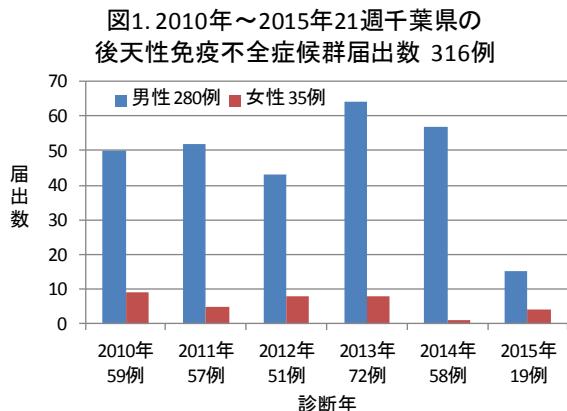


表1. 2010年～2015年21週千葉県の後天性免疫不全症候群年別・性別届出数

	男性	女性	合計
2010年	50	9	59
2011年	52	5	57
2012年	43	8	51
2013年	64	8	72
2014年	57	1	58
2015年	15	4	19
合計	281	35	316

千葉県で2010年～2015年21週に届出された316例の詳細は次のとおりだった。

年別では、2010年59例、2011年57例、2012年51例、2013年72例、2014年58例、2015年1～21週19例の届出があった(図1)。

類型別では、無症状病原体保有者163例、患者152例、感染症死亡者の死体1例だった。

病型別では、無症候性キャリア163例(51.6%)、その他26例(8.2%)、AIDS 127例(40.2%)だった。

性別は、男性281例(88.9%)、女性35例(11.1%)で男性に多かった(図1、表1)。

年齢群別は、男性では20代から50代が251例(89.3%)、女性では20代から50代が33例(94.3%)だった(表2、表3)。

感染原因・感染経路としては推定されたのは性行為感染251例(同性間性的接触150例、異性間性的接触114例、性的接触4例)、静注薬物使用5例、刺青2例、海外での輸血1例、不明63例だった(複数報告あり)。

表2. 2010年～2015年21週千葉県の後天性免疫不全症候群 男性の年齢群別・年別届出数

年齢群	2010年		2011年		2012年		2013年		2014年		2015年		合計	
	届出数	%	届出数	%	届出数	%	届出数	%	届出数	%	届出数	%	届出数	%
10歳未満	0	0.0	0	0.0	0	0.0	0	0.0	0	0.0	0	0.0	0	0.0
10代	1	2.0	1	1.9	0	0.0	1	1.6	0	0.0	0	0.0	3	1.1
20代	15	30.0	17	32.7	12	27.9	13	20.3	15	26.3	3	20.0	75	26.7
30代	12	24.0	12	23.1	12	27.9	16	25.0	10	17.5	3	20.0	65	23.1
40代	10	20.0	11	21.2	11	25.6	17	26.6	13	22.8	4	26.7	66	23.5
50代	7	14.0	6	11.5	4	9.3	11	17.2	13	22.8	4	26.7	45	16.0
60代	4	8.0	4	7.7	4	9.3	6	9.4	5	8.8	0	0.0	23	8.2
70代	1	2.0	1	1.9	0	0.0	0	0.0	1	1.8	0	0.0	3	1.1
80歳以上	0	0.0	0	0.0	0	0.0	0	0.0	0	0.0	1	6.7	1	0.4
合計	50	100.0	52	100.0	43	100.0	64	100.0	57	100.0	15	100.0	281	100.0

表3. 2010年～2015年21週千葉県の後天性免疫不全症候群 女性の年齢群別・年別届出数

年齢群	2010年		2011年		2012年		2013年		2014年		2015年		合計	
	届出数	%	届出数	%	届出数	%	届出数	%	届出数	%	届出数	%	届出数	%
10歳未満	0	0.0	0	0.0	0	0.0	0	0.0	0	0.0	0	0.0	0	0.0
10代	0	0.0	0	0.0	0	0.0	0	0.0	0	0.0	0	0.0	0	0.0
20代	3	33.3	1	20.0	1	12.5	0	0.0	1	100.0	0	0.0	6	17.1
30代	4	44.4	4	80.0	2	25.0	4	50.0	0	0.0	0	0.0	14	40.0
40代	1	11.1	0	0.0	1	12.5	3	37.5	0	0.0	0	0.0	5	14.3
50代	1	11.1	0	0.0	2	25.0	1	12.5	0	0.0	4	100.0	8	22.9
60代	0	0.0	0	0.0	2	25.0	0	0.0	0	0.0	0	0.0	2	5.7
70代	0	0.0	0	0.0	0	0.0	0	0.0	0	0.0	0	0.0	0	0.0
80歳以上	0	0.0	0	0.0	0	0.0	0	0.0	0	0.0	0	0.0	0	0.0
合計	9	100.0	5	100.0	8	100.0	8	100.0	1	100.0	4	100.0	35	100.0

第21週全数報告疾患集計表

一類感染症	今週	累計(年)
エボラ出血熱	0	0
クリミア・コンゴ出血熱	0	0
痘そう	0	0
南米出血熱	0	0
ペスト	0	0
マールブルグ病	0	0
ラッサ熱	0	0

二類感染症	今週	累計(年)
急性灰白髄炎	0	0
結核	20	424
ジフテリア	0	0
重症急性呼吸器症候群(SARS)	0	0
中東呼吸器症候群(MERS)	0	0
鳥インフルエンザ(H5N1)	0	0
鳥インフルエンザ(H7N9)	0	0

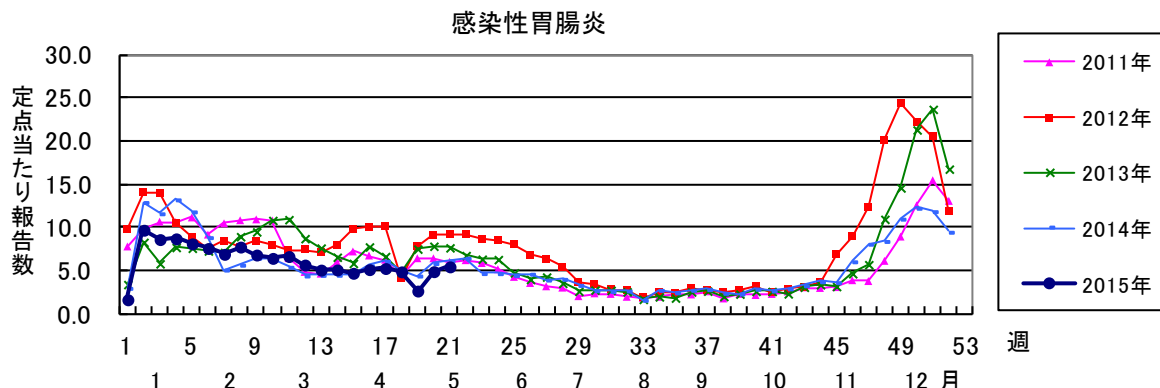
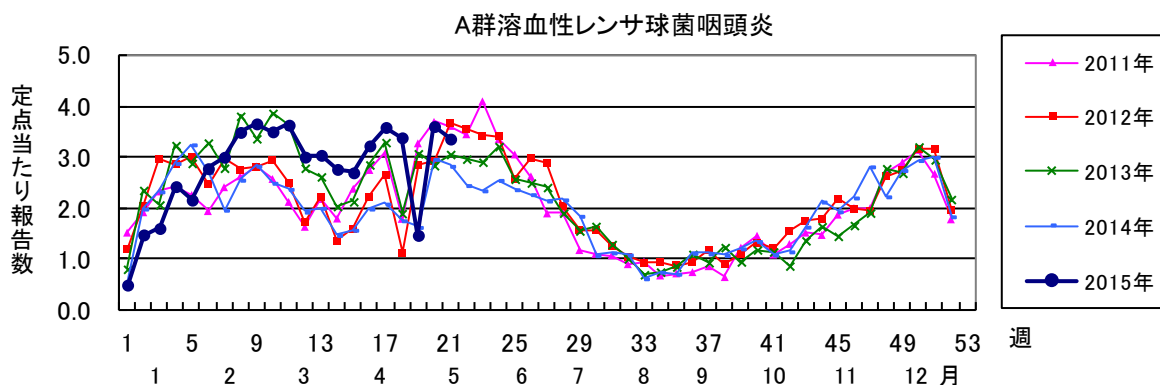
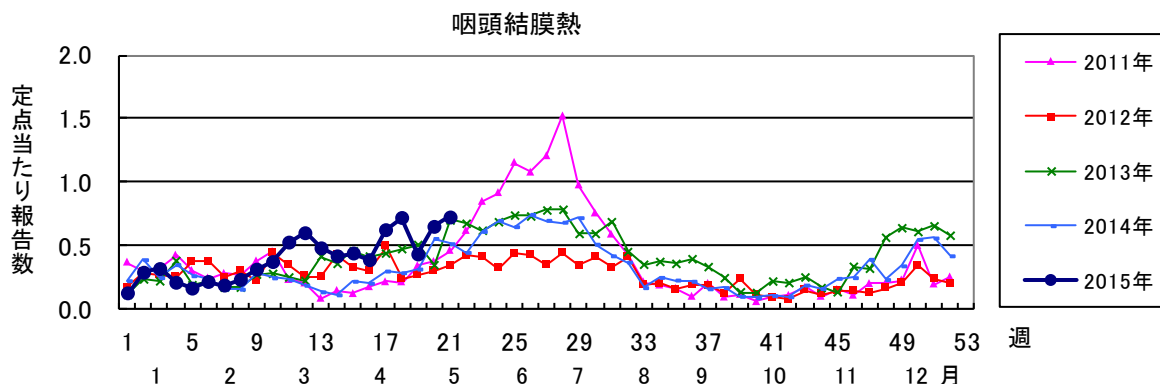
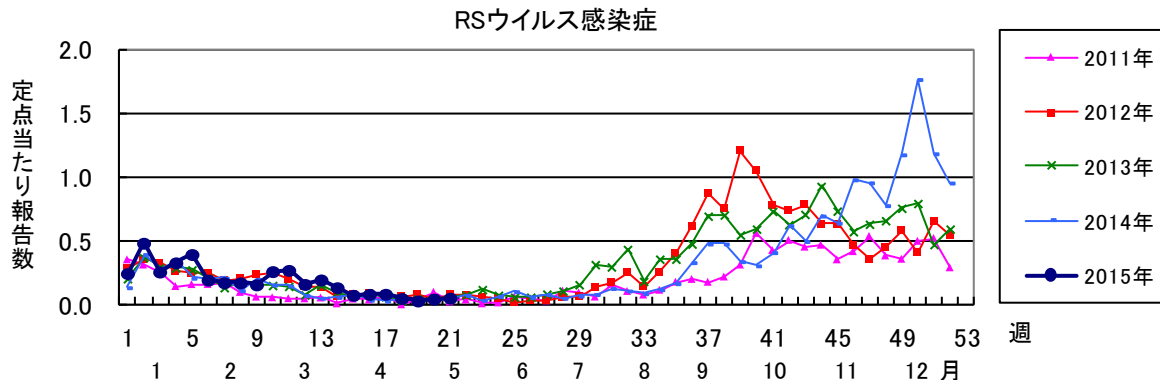
三類感染症	今週	累計(年)
コレラ	0	0
細菌性赤痢	0	1
腸管出血性大腸菌感染症	1	18
腸チフス	0	1
パラチフス	0	1

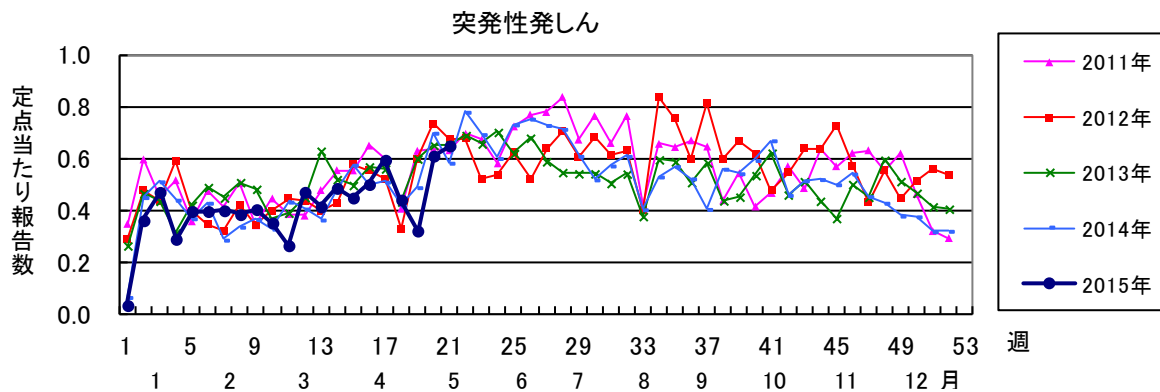
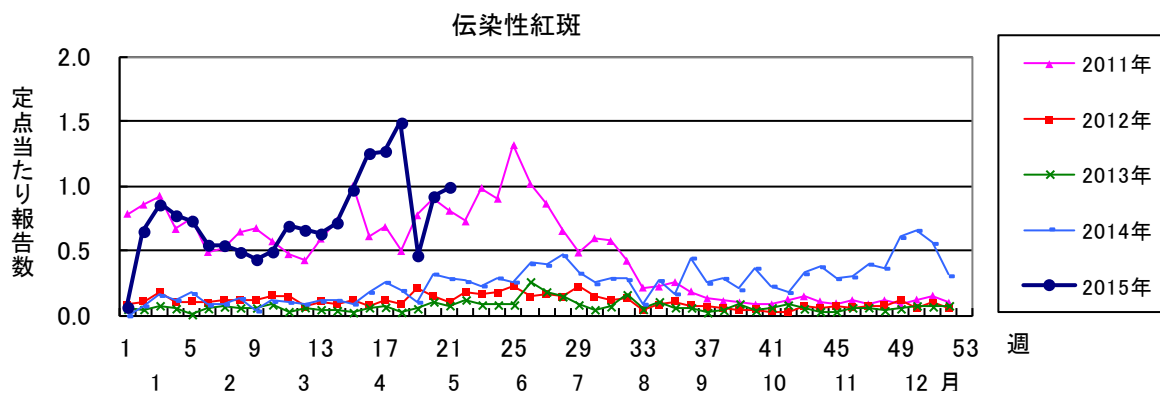
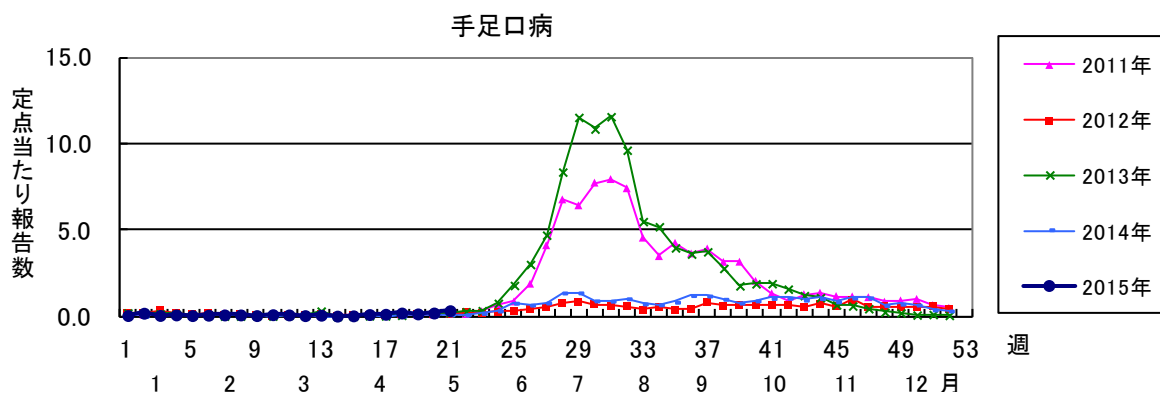
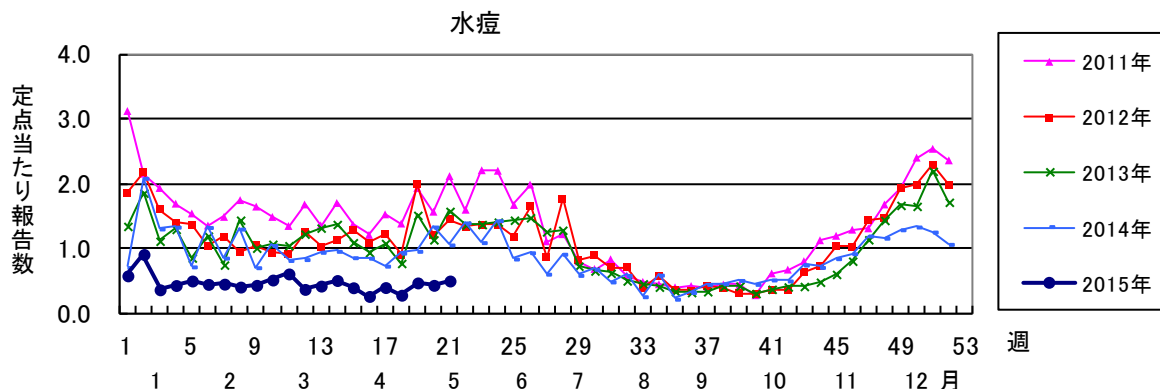
四類感染症(その1)	今週	累計(年)
E型肝炎	0	7
ウエストナイル熱(ウエストナイル脳炎を含む)	0	0
A型肝炎	0	5
エキノкокクス症	0	1
黄熱	0	0
オウム病	0	0
オムスク出血熱	0	0
回帰熱	0	0
キャサナル森林病	0	0
Q熱	0	0
狂犬病	0	0
コクシジオイデス症	0	0
サル痘	0	0
重症熱性血小板減少症候群(SFTS)	0	0
腎症候性出血熱	0	0
西部ウマ脳炎	0	0
ダニ媒介脳炎	0	0
炭疽	0	0
チクングニア熱	0	0
つつが虫病	0	2
デング熱	1	4
東部ウマ脳炎	0	0
鳥インフルエンザ(H5N1及びH7N9を除く)	0	0
ニパウイルス感染症	0	0
日本紅斑熱	0	0

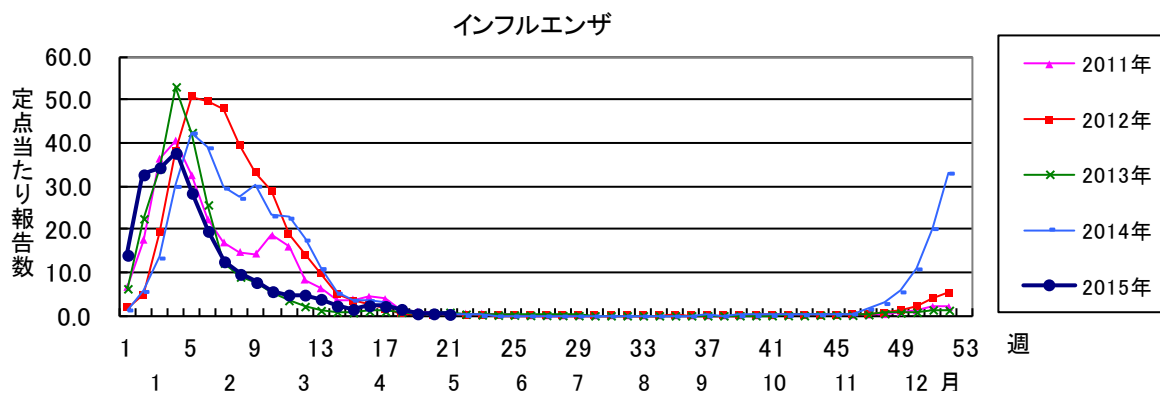
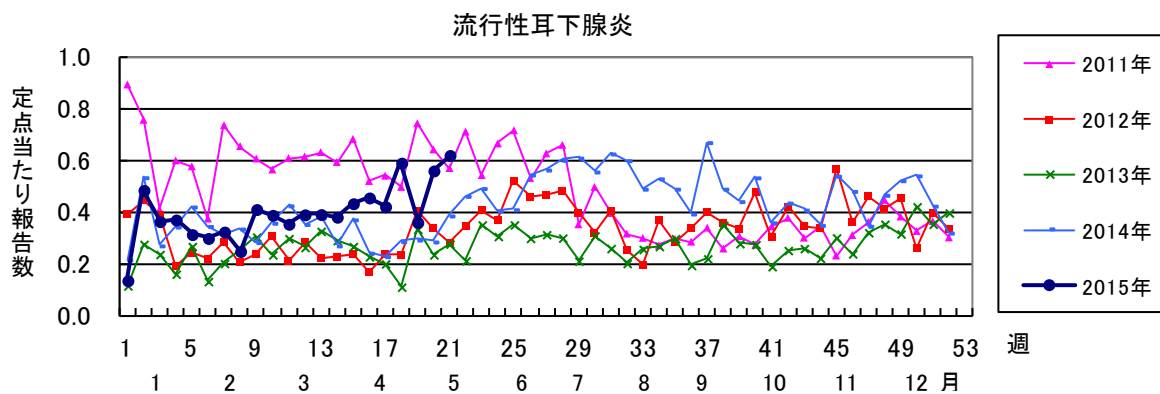
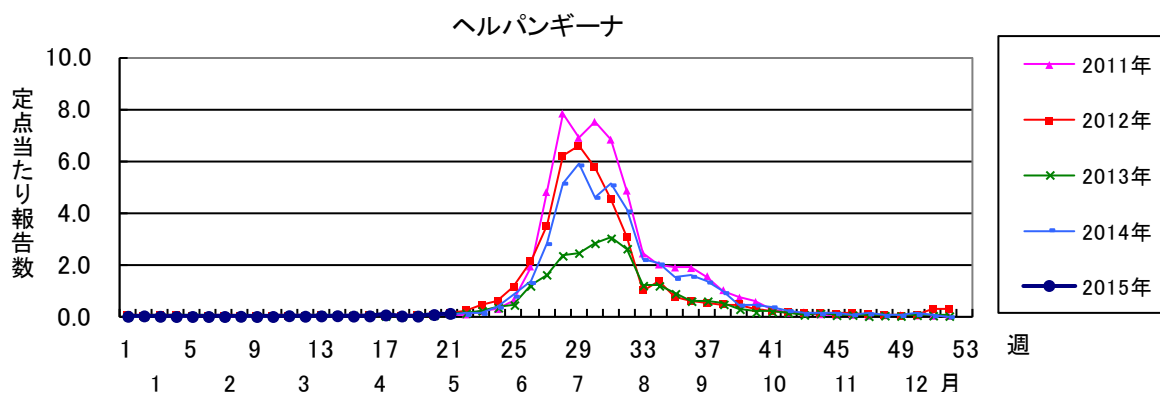
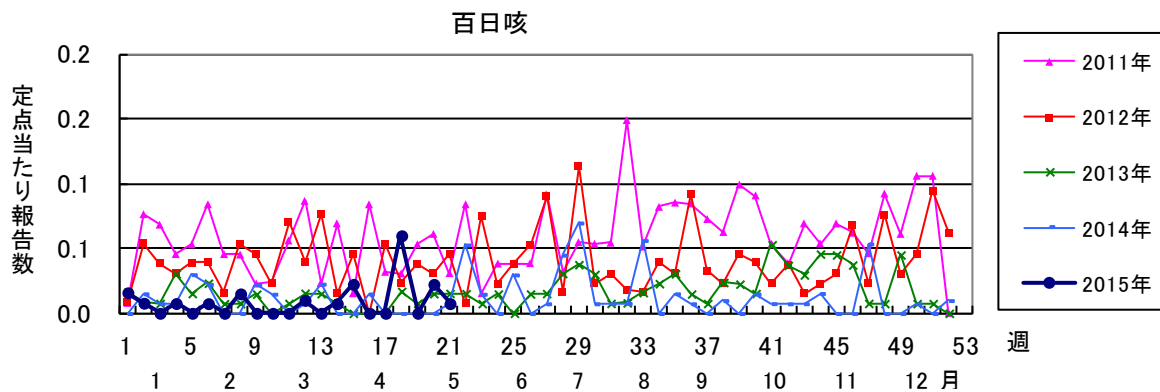
四類感染症(その2)	今週	累計(年)
日本脳炎	0	0
ハンタウイルス肺症候群	0	0
Bウイルス病	0	0
鼻疽	0	0
ブルセラ症	0	0
ベネズエラウマ脳炎	0	0
ヘンドラウイルス感染症	0	0
発しんチフス	0	0
ポツリヌス症	0	0
マラリア	0	2
野兔病	0	0
ライム病	0	0
リッサウイルス感染症	0	0
リフトバレー熱	0	0
類鼻疽	0	0
レジオネラ症	1	17
レプトスピラ症	0	0
ロッキー山紅斑熱	0	0

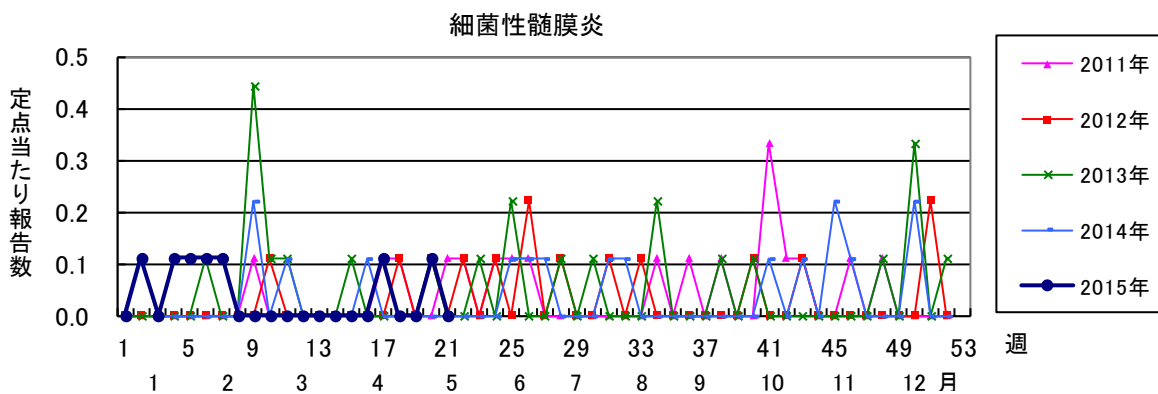
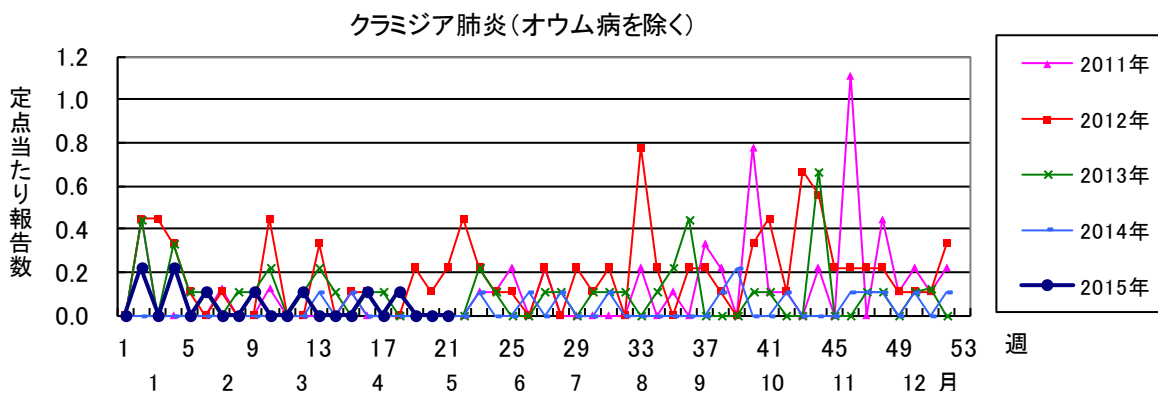
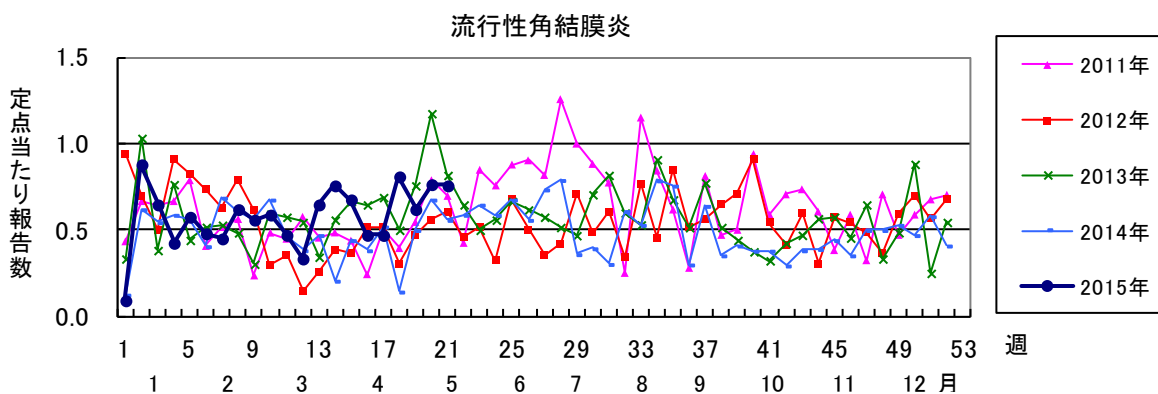
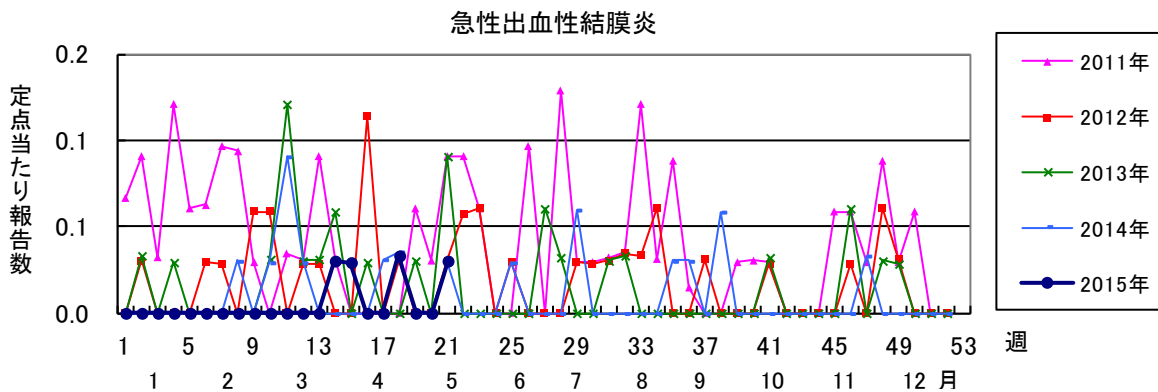
五類感染症(全数)	今週	累計(年)
アメーバ赤痢	0	19
ウイルス性肝炎(E型肝炎及びA型肝炎を除く)	0	6
カルバペネム耐性腸内細菌科細菌感染症	2	13
急性脳炎(ウエストナイル脳炎、西部ウマ脳炎、ダニ媒介脳炎、東部ウマ脳炎、日本脳炎、ベネズエラウマ脳炎及びリフトバレー熱を除く)	1	21
クリプトスポリジウム症	0	0
クロイツフェルト・ヤコブ病	0	4
劇症型溶血性レンサ球菌感染症	1	12
後天性免疫不全症候群	0	19
ジアルジア症	0	3
侵襲性インフルエンザ菌感染症	0	5
侵襲性髄膜炎菌感染症	0	1
侵襲性肺炎球菌感染症	1	53
水痘(入院例)	0	2
先天性風しん症候群	0	0
梅毒	2	22
播種性クリプトコックス症	0	2
破傷風	0	0
バンコマイシン耐性黄色ブドウ球菌感染症	0	0
バンコマイシン耐性腸球菌感染症	0	2
風しん	0	3
麻しん	0	0
薬剤耐性アシネトバクター感染症	0	0

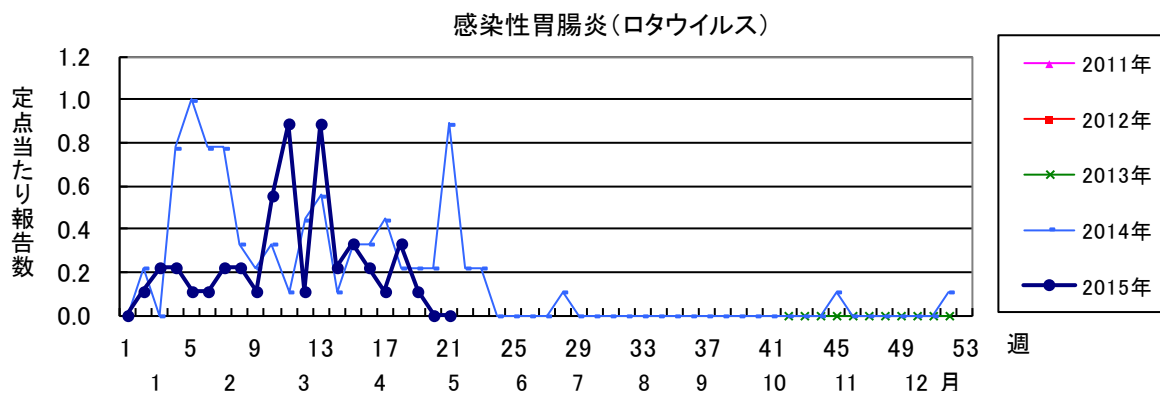
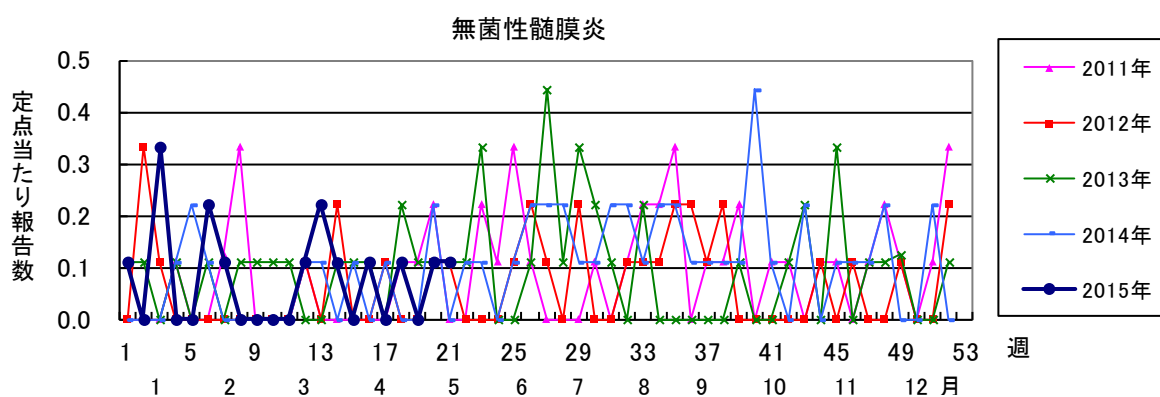
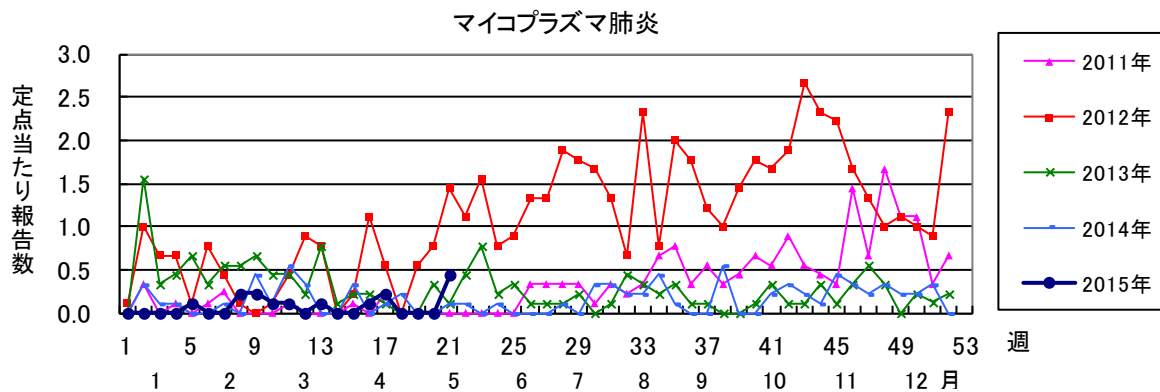
新型インフルエンザ等感染症	今週	累計(年)
新型インフルエンザ	0	0
再興型インフルエンザ	0	0











2015年 第21週 保健所別、年齢層別報告患者数(男女合計) No.1

		野田	柏市	松戸市	市川市	船橋市	習志野市	千葉市	印旛郡	香取市	海浜匝	山武市	長生町	夷隅市	安房郡	君津市	市原市	合計
小児科定点数		4	9	16	11	11	10	18	16	3	4	6	4	3	4	8	7	134
RSウイルス感染症	～5ヶ月 ～11ヶ月			1	1													2
	1歳				1													1
	2歳					1		1										3
	3歳																	
	4歳																	
	5歳																	
	6歳																	
	7歳																	
	8歳 9歳 10～14歳																	
15～19歳 20歳以上													1					1
合計			1	2	1		1						2					7
咽頭結膜熱	～5ヶ月 ～11ヶ月		2	1	1	2			1									7
	1歳	2		5	5	2		1	4							1	2	22
	2歳	1		2	1	2	2		1					1				10
	3歳		1	4		5		2	6				1	1				20
	4歳			2		3	2		4		1							12
	5歳			2		1	1	1	4									9
	6歳			1	1	2	1		1				1					7
	7歳			1		1	1	1	1									5
	8歳			1				2										3
	9歳			1														1
10～14歳	1																1	
15～19歳 20歳以上																		
合計	4	3	20	8	18	7	7	22			1	2	2		1	2	97	
A群溶血性レンサ球菌咽頭炎	～5ヶ月 ～11ヶ月			2			1											3
	1歳		2	2			1		3			2						10
	2歳	1	4	4		2	2	1	2			2	1			1		20
	3歳		5	4	1	6	6	3	3		3	2	1	1		1		36
	4歳	1	5	10	4	10	3	5	6		3		1			1	2	51
	5歳		3	7	1	7	5	8	10	1	2		2	1	1	1	1	50
	6歳	1	8	12	2	13	1	7	11	2	2	3	3	1				66
	7歳		7	15	1	9	6	6	4	2	1		1	2				55
	8歳		5	6	7	6	8	7	4	1	3		1	1		2	1	52
	9歳			5	2	1	1	3	6		2		1			2		23
10～14歳	1	11	5	2	7	4	3	8	2	3	1				1	2	50	
15～19歳 20歳以上		13	1	3	2		2	1	1	1	1	1	4		2	1	32	
合計	4	63	74	23	64	38	45	58	9	20	11	16	6	1	12	7	451	
感染性胃腸炎	～5ヶ月 ～11ヶ月		4	13	5		4	6	6		3	1			1	1		44
	1歳	1	5	11	2	11	4	20	13		4	1					10	82
	2歳	1	5	10	3	9	3	11		1	6	5					3	57
	3歳	1	5	9	2	15	2	9	18		2	5	1			4	2	75
	4歳	1	10	15	1	5	2	13	5		1	4	3		1	1	3	65
	5歳	2	6	11	3	6	2	8	15		5	4			1	1	1	65
	6歳	2	6	6	1	3	1	16			2	1				2	1	41
	7歳	2	2	5	1	6	2	8	12			4				1	2	45
	8歳	1	2	4	2	5	1	6	6		1				1	2		31
	9歳		1	3	2	2		6	7		4				2		1	28
10～14歳	1	6	4	7	4	2	7	9	2	4	10			1	4	2	63	
15～19歳 20歳以上	1	2		1	1			4			5				1	2	17	
合計	2	22	2	10	2	3	1	21	2	5	19	1			7	16	113	
合計	15	76	93	40	69	26	113	118	5	37	59	5		7	24	43	730	

2015年 第21週 保健所別、年齢層別報告患者数(男女合計) No.2

		野田	柏市	松戸	市川	船橋市	習志野	千葉市	印旛	香取	海匝	山武	長生	夷隅	安房	君津	市原	合計
小児科定点数		4	9	16	11	11	10	18	16	3	4	6	4	3	4	8	7	134
水痘	～5ヶ月			1														1
	～11ヶ月			1							1						1	3
	1歳							1		1	2						1	4
	2歳							2	1		1						1	5
	3歳			1	1			1		1								4
	4歳			1		1		1	2								2	7
	5歳			1		1		2	1	1		1				1		8
	6歳					1		2	5						2			10
	7歳			6			1	2	2		1							12
	8歳			1				1	1				1					4
9歳						1		1			1	1					4	
10～14歳			1				1				1						3	
15～19歳																		
20歳以上					2													2
合計				13	3	3	2	13	13	3	5	4	1		2	1	4	67
手足口病	～5ヶ月																	1
	～11ヶ月			1														1
	1歳		1	8	1			3	1									14
	2歳			7				6	2				3					18
	3歳				1		1	1			1						1	5
	4歳		1					1										2
	5歳						2											2
	6歳		1				1											2
	7歳																	
	8歳																	
9歳																		
10～14歳						1											1	
15～19歳																		
20歳以上																		
合計		3	16	2		6	10	3			1	3					1	45
伝染性紅斑	～5ヶ月																	2
	～11ヶ月					1		1					1					3
	1歳					1		1										5
	2歳		1	1		1			1				1					9
	3歳	1		2		1	1	3						1				9
	4歳	1			1				2		1		2			1	1	9
	5歳	1	1	4		1	4	8	3	1	2	1		1			1	28
	6歳			2		4		7	1		4			2		2	2	24
	7歳		1	5		2	1	6	3		1	1		1	1	2	1	25
	8歳		1	1	1	1								1				7
9歳		1	3		1		1			1							8	
10～14歳	1				1	1	1	2	1		2	1				1	11	
15～19歳																		
20歳以上		1															1	
合計		4	6	18	2	14	7	28	12	2	9	4	5	6	1	6	9	133
突発性発しん	～5ヶ月							1										1
	～11ヶ月		2	5	3	4	6	6			2	1			1		2	32
	1歳			5	3	5	5	15	4		1			1		3		42
	2歳			1	1	2	1	2	2									9
	3歳			1				1										2
	4歳							1										1
	5歳																	
	6歳																	
	7歳																	
	8歳																	
9歳																		
10～14歳																		
15～19歳																		
20歳以上																		
合計		2	12	7	11	12	26	6		3	1		1	1	3	2	87	

2015年 第21週 保健所別、年齢層別報告患者数(男女合計) No.3

		野田	柏市	松戸	市川	船橋市	習志野	千葉市	印旛	香取	海浜	山武	長生	夷隅	安房	君津	市原	合計	
小児科定点数		4	9	16	11	11	10	18	16	3	4	6	4	3	4	8	7	134	
百日咳	～5ヶ月																		
	～11ヶ月																		
	1歳																		
	2歳																		
	3歳																		
	4歳																		
	5歳																		
	6歳																		
	7歳																		
	8歳	1																	1
9歳																			
10～14歳																			
15～19歳																			
20歳以上																			
合計	1																	1	
ヘルパンギーナ	～5ヶ月																		
	～11ヶ月																		
	1歳																		
	2歳																		
	3歳	1	2																3
	4歳	1	1																2
	5歳																		
	6歳																		
	7歳																		
	8歳																		
9歳																			
10～14歳																			
15～19歳																			
20歳以上																			
合計	1	9	3	2	1														16
流行性耳下腺炎	～5ヶ月																		
	～11ヶ月																		
	1歳																		
	2歳																		
	3歳																		
	4歳	1	1	1	2	1	1	1											9
	5歳																		
	6歳	1	1	2	1	3											12		
	7歳	1	1	4	3	1											11		
	8歳																		
9歳																			
10～14歳																			
15～19歳																			
20歳以上																			
合計	2	1	13	2	10	9	13	14	1	3	1	1				8	5	83	

2015年 第21週

保健所別、年齢層別報告患者数(男女合計)

No.4

		野	柏	松	市	船	習	千	印	香	海	山	長	夷	安	君	市	合
		田	市	戸	川	橋	志	葉	旛	取	匝	武	生	隅	房	津	原	計
インフル定点数		7	14	25	15	16	16	27	24	5	7	9	7	5	7	13	11	208
インフル エンザ	～5ヶ月 ～11ヶ月 1歳						1		2				1					4
	2歳					1			2									3
	3歳					1			2				1					4
	4歳				1	1			1				2		1			6
	5歳					4			1			1						6
	6歳			1					1									2
	7歳				1	1	1		2									5
	8歳						3		1			1					1	6
	9歳						1						1					2
	10～14歳					1			1			1	1			2		6
	15～19歳		1	1					2				1				1	6
	20～29歳						1		1				2		1	1		6
	30～39歳								1				4					5
	40～49歳					1							1			1		3
50～59歳			1									1		1			3	
60～69歳													1					
70～79歳												1					1	
80歳以上																		
合計		1	3	2	10	7		17			3	16		3	4	2	68	
眼科定点数		1	2	5	2	3	3	5	4		1	1	1		1	2	2	33
急性 出血性 結膜炎	～5ヶ月 ～11ヶ月 1歳																	
	2歳																	
	3歳																	
	4歳																	
	5歳																	
	6歳																	
	7歳																	
	8歳																	
	9歳																	
	10～14歳																	
	15～19歳																	
	20～29歳																	
	30～39歳														1			1
	40～49歳																	
50～59歳																		
60～69歳																		
70歳以上																		
合計														1			1	
流行性 角結膜炎	～5ヶ月 ～11ヶ月 1歳			1														1
	2歳						1											1
	3歳							1										1
	4歳						1											1
	5歳																	
	6歳																	
	7歳								1									1
	8歳																	
	9歳				1				1									2
	10～14歳											1						1
	15～19歳							2										2
	20～29歳							1	1									2
	30～39歳				2			1									2	5
	40～49歳			1													1	2
50～59歳					1											1	2	
60～69歳																1	1	
70歳以上											2	1					3	
合計			5		1	3	4	3			3	1				5	25	

※ 千葉県の感染症情報は、千葉県感染症情報センターのホームページを御覧ください。

URL. <http://www.pref.chiba.lg.jp/eiken/c-idsc/index.html>

※ 全国の感染症情報(IDWR)は、国立感染症研究所感染症疫学センターのホームページを御覧ください。

URL. <http://www.nih.go.jp/niid/ja/from-idsc.html>

千葉県結核・感染症週報 2015年 第21週

発行 千葉県衛生研究所
千葉県健康福祉部
千葉県医師会
事務局 千葉県衛生研究所感染疫学研究室内
千葉県感染症情報センター
〒260-8715 千葉市中央区仁戸名町 666-2
TEL. 043(266)6723 FAX. 043(265)5544

本週報は、感染症の予防及び感染症の患者に対する医療に関する法律に基づくものであり、千葉県内の医療従事者、定点医療機関、県及び千葉市保健所の皆様の御協力を得て、千葉県衛生研究所感染疫学研究室内の千葉県感染症情報センターにおいて編集したものです。

また、本週報は速報性を重視しておりますので、今後の調査などの結果に応じて、若干の変更が生ずることがありますが、その場合には週報上にて訂正させていただきます。

なお、週報の内容について、学術的研究、あるいは公衆衛生活動にかかわる業務以外の目的においては、無断転載を禁じます。