

Chiba Weekly Report

2015

— 第4週 —

2015/1/19~1/25

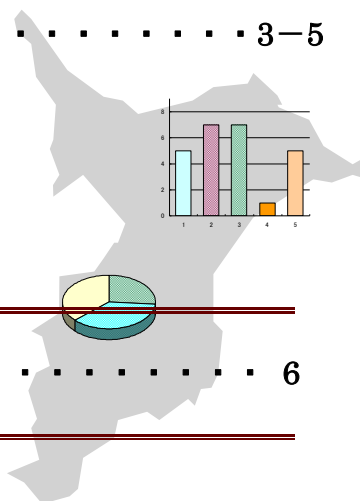
千葉県結核・感染症週報

千葉県感染症天気図 2

今週の注目疾患 3-5

インフルエンザ

レジオネラ症



全数報告疾患集計表 6

定点報告（五類感染症）

疾病別グラフ 7-10

〈男女合計〉

RSウイルス感染症・咽頭結膜熱・A群溶血性レンサ球菌咽頭炎・感染性胃腸炎
水痘・手足口病・伝染性紅斑・突発性発しん・百日咳・ヘルパンギーナ
流行性耳下腺炎・インフルエンザ・急性出血性結膜炎・流行性角結膜炎

疾患別・保健所別・年齢階級別集計表 11-14

〈男女合計〉

RSウイルス感染症・咽頭結膜熱・A群溶血性レンサ球菌咽頭炎・感染性胃腸炎
水痘・手足口病・伝染性紅斑・突発性発しん・百日咳・ヘルパンギーナ
流行性耳下腺炎・インフルエンザ・急性出血性結膜炎・流行性角結膜炎

定点把握対象の五類感染症

千葉県感染症天気図

今週の患者発生は?(前週と比べて)

上段は定点当たり患者数

2015年 第4週

下段は報告患者数

定点	疾病名	流行状況	コメント	今週	1週前	2週前	3週前
小児科	RSウイルス感染症		松戸(1.1)	0.29 38	0.26 34	0.48 62	0.25 31
	咽頭結膜熱			0.21 28	0.32 42	0.29 38	0.13 16
	A群溶血性レンサ球菌 咽頭炎		香取(4.3)、松戸(3.5)、長生(3.5)	2.42 320	1.61 212	1.48 193	0.49 62
	感染性胃腸炎		香取(23.7)が警報レベル20を超えた。	8.68 1146	8.61 1137	9.70 1261	1.63 205
	水痘		香取(1.7)、長生(1.5)	0.43 57	0.36 48	0.91 118	0.58 73
	手足口病		海匝(1.3)	0.09 12	0.06 8	0.19 25	0.06 7
	伝染性紅斑		船橋市(2.2)、松戸(1.6)、柏市(1.2)	0.77 102	0.86 113	0.65 85	0.06 8
	突発性発しん			0.29 38	0.47 62	0.36 47	0.03 4
	百日咳			0.01 1	0.00 0	0.01 1	0.02 2
	ヘルパンギーナ			0.00 0	0.01 1	0.02 3	0.01 1
	流行性耳下腺炎		安房(1.8)	0.36 48	0.36 48	0.48 62	0.13 17
インフルエンザ	インフルエンザ*		16保健所中全て20以上、12保健所管内で 警報レベル30を超えている。	37.93 8004	34.35 7283	32.71 6870	14.04 2837
眼科	急性出血性結膜炎			0.00 0	0.00 0	0.00 0	0.00 0
	流行性角結膜炎			0.42 14	0.65 22	0.88 29	0.09 3
基幹病院	クラミジア肺炎 (オウム病を除く)		5～9歳1例、70代1例	0.22 2	0.00 0	0.22 2	0.00 0
	細菌性髄膜炎		20代1例	0.11 1	0.00 0	0.11 1	0.00 0
	マイコプラズマ肺炎			0.00 0	0.00 0	0.00 0	0.00 0
	無菌性髄膜炎			0.00 0	0.33 3	0.00 0	0.11 1
	感染性胃腸炎 (ロタウイルス)		5歳未満2例	0.22 2	0.22 2	0.11 1	0.00 0
全数	風しん	週別報告数 (診断日)		0	0	0	0
	麻しん	週別報告数 (診断日)		0	0	0	0

備考

増加 やや増加 変化なし やや減少 減少

今週の報告定点数 小児科定点 132 インフルエンザ定点 211
眼科定点 33 基幹病院定点 9

「定点当たりの患者数」とは報告患者数/報告定点数。

※全数の報告患者数の項目は、診断日と報告日が異なるため、数字が変動することがあります。

【今週の注目疾患】

インフルエンザ

2015年4週の県全体の定点当たり患者報告数は、3週の34.35から増加し37.93となった。引き続き報告数が多い状況が続いており、今後の流行状況に注意が必要である。

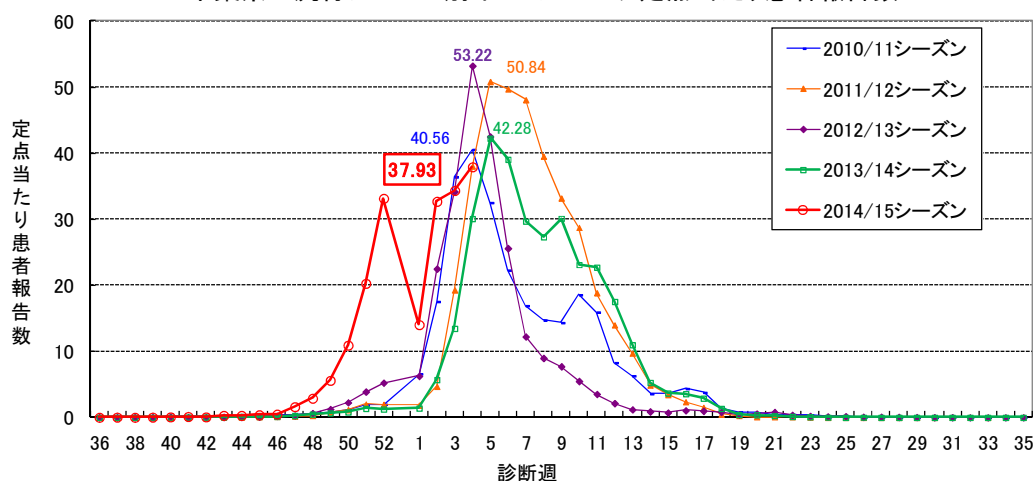
千葉県健康福祉部疾病対策課 インフルエンザについて
 URL: <http://www.pref.chiba.lg.jp/shippei/kansenshou/influenza/index.html>

保健所別の定点当たり報告数は、16保健所中12保健所管内で警報レベルの30を超えた。30を超えた保健所は、海匝(59.57)、船橋市(46.82)、印旛(46.04)、君津(44.62)、山武(43.44)、松戸(41.24)、習志野(40.94)、市原(40.09)、夷隅(37.00)、長生(36.71)、千葉市(31.71)、香取(31.33)だった。

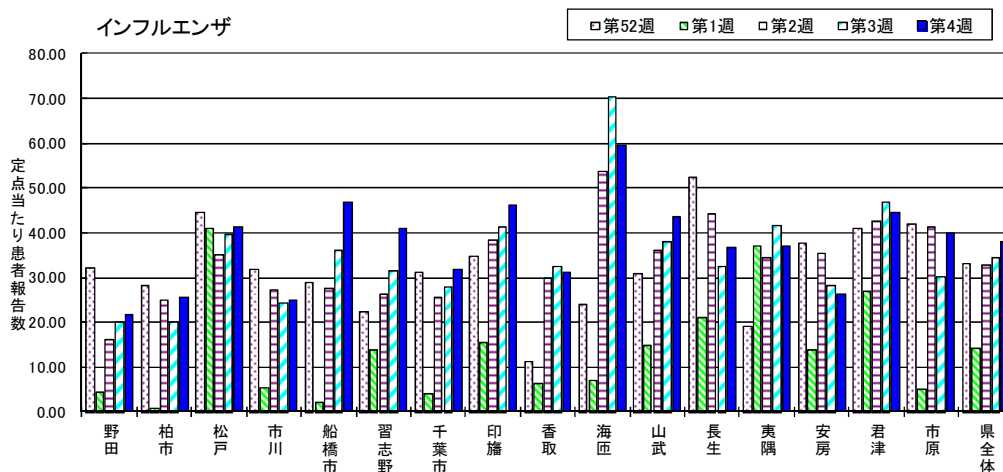
2015年4週の年齢群別報告割合は、5～9歳33.1%、10～14歳19.3%、0～4歳17.5%が多く、2014/15シーズン全体では、5～9歳27.3%、10～14歳19.6%、0～4歳15.0%となった。

2015年4週の小児科・インフルエンザ定点医療機関の協力による迅速診断結果の報告は、7,598例中A型7412例(97.6%)、B型129例(1.7%)、A and B型3例(0.0%)、A or B型54例(0.7%)だった。2014/15シーズン合計では、38,088例中A型37,184例(97.6%)、B型580例(1.5%)、A and B型10例(0.0%)、A or B型314例(0.8%)だった。

千葉県の流行シーズン別インフルエンザ定点当たり患者報告数



インフルエンザ



レジオネラ症

千葉県では2009年24例、2010年30例、2011年35例、2012年32例、2013年59例、2014年59例の届出があった(表1、図1)。2014年は2013年に引き続き届出数が多かった。そこで、2014年59例の届出状況をまとめた。

表1. 2009年～2014年千葉県のレジオネラ症年別・診断月別届出数

	1月	2月	3月	4月	5月	6月	7月	8月	9月	10月	11月	12月	合計
2009年	1	2	2	3	2	2	3	2	1	2	2	2	24
2010年	1	0	2	1	2	0	9	4	1	4	3	3	30
2011年	2	1	2	1	2	2	3	0	10	4	6	2	35
2012年	0	1	2	1	3	4	3	1	5	5	6	1	32
2013年	3	1	4	4	3	3	14	7	4	6	5	5	59
2014年	7	4	6	1	3	7	6	6	4	7	4	4	59
合計	14	9	18	11	15	18	38	20	25	28	26	17	239

図1. 2009年～2014年千葉県のレジオネラ症年別届出数

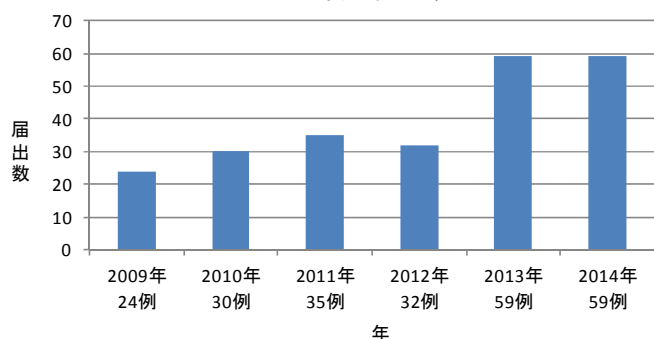
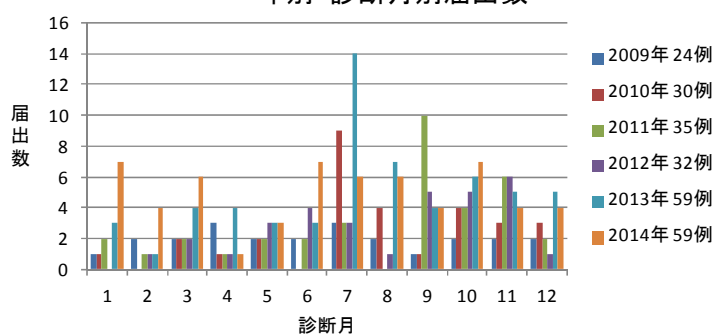


図2. 2009年～2014年千葉県のレジオネラ症年別・診断月別届出数



診断月別では2014年は過去5年と比較して1月～3月にかけて届出数が多かった(表1、図2)。保健所別では松戸11例、市川9例、習志野9例、船橋市8例、印旛5例、安房4例、千葉市3例、君津3例、柏市2例、山武2例、市原2例、海匝1例だった(図3、表2)。

図3. 2009年～2014年千葉県のレジオネラ症年別・保健所別届出数

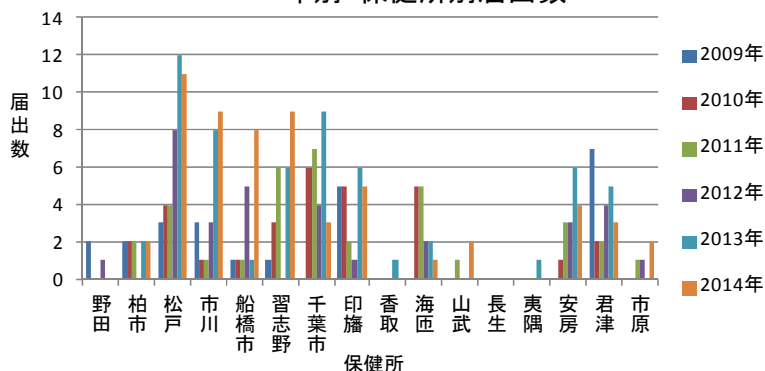


表2. 2009年～2014年千葉県のレジオネラ症年別・保健所別届出数

	2009年	2010年	2011年	2012年	2013年	2014年	合計
野田	2	0	0	1	0	0	3
柏市	2	2	2	0	2	2	10
松戸	3	4	4	8	12	11	42
市川	3	1	1	3	8	9	25
船橋市	1	1	1	5	1	8	17
習志野	1	3	6	0	6	9	25
千葉市	0	6	7	4	9	3	29
印旛	5	5	2	1	6	5	24
香取	0	0	0	0	1	0	1
海匝	0	5	5	2	2	1	15
山武	0	0	1	0	0	2	3
長生	0	0	0	0	0	0	0
夷隅	0	0	0	0	1	0	1
安房	0	1	3	3	6	4	17
君津	7	2	2	4	5	3	23
市原	0	0	1	1	0	2	4
合計	24	30	35	32	59	59	239

類型別は患者58例、無症状病原体保有者1例だった。

病型別は肺炎型54例、ポンティアック熱型4例、無症状病原体保有者1例だった。

性別では男性46例、女性13例と男性が多かった。

年齢では男性は中央値68.5歳(最小値43歳、最大値86歳)、女性は中央値78歳(最小値63歳、最大値94歳)と高齢者に多く、女性の方が高齢で多かった(図4、図5、図6、表3)。

図4. 2014年千葉県のレジオネラ症
性別・年齢群別届出数

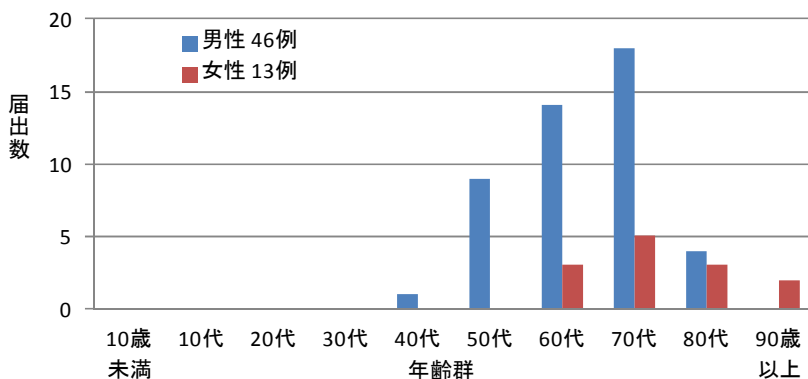


表3. 2009年～2014年千葉県のレジオネラ症年別・性別・年齢群別届出数

	2009年			2010年			2011年			2012年			2013年			2014年			2009年～2014年総計		
	男	女	合計	男	女	合計	男	女	合計	男	女	合計	男	女	合計	男	女	合計	男	女	合計
20代	0	0	0	0	0	0	0	1	1	0	0	0	0	0	0	0	0	0	0	1	1
30代	2	0	2	0	0	0	0	0	0	0	0	1	0	1	0	0	0	3	0	3	
40代	0	0	0	5	0	5	4	0	4	5	0	5	4	0	4	1	0	1	19	0	19
50代	3	0	3	4	2	6	9	1	10	6	0	6	11	0	11	9	0	9	42	3	45
60代	6	1	7	7	2	9	3	1	4	9	0	9	17	4	21	14	3	17	56	11	67
70代	2	1	3	6	0	6	9	1	10	6	3	9	14	2	16	18	5	23	55	12	67
80代	6	2	8	3	1	4	2	4	6	2	1	3	4	1	5	4	3	7	21	12	33
90代	0	1	1	0	0	0	0	0	0	0	0	1	0	1	0	2	2	1	3	4	
総計	19	5	24	25	5	30	27	8	35	28	4	32	52	7	59	46	13	59	197	42	239

図5. 2009年～2014年千葉県のレジオネラ症
男性の年別・年齢群別届出割合

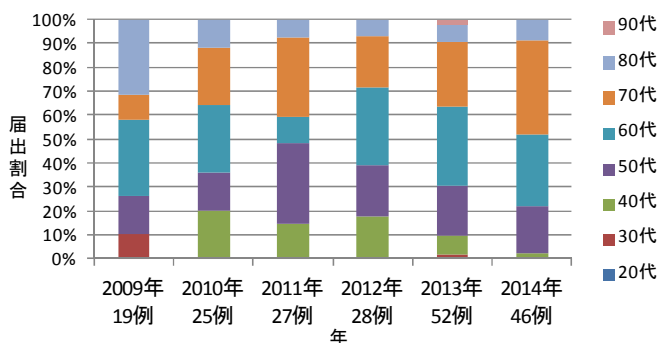
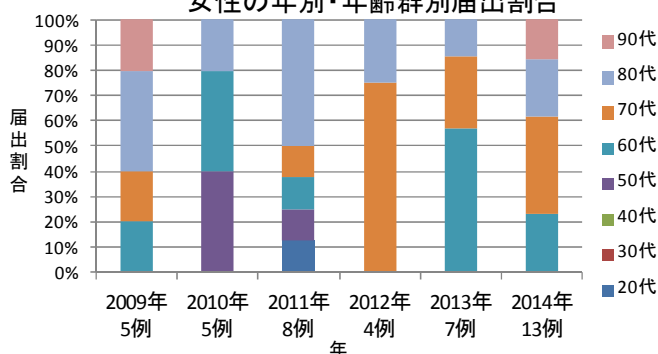


図6. 2009年～2014年千葉県のレジオネラ症
女性の年別・年齢群別届出割合



症状等として記載があったのは肺炎 50 例 (84.7%)、発熱 49 例 (83.1%)、咳嗽 30 例 (50.8%)、呼吸困難 25 例 (42.4%)、意識障害 13 例 (22.0%)、下痢 5 例 (8.5%)、腹痛 4 例 (6.8%)、多臓器不全 3 例 (5.1%)、その他 8 例 (13.6%) だった (複数報告あり)。

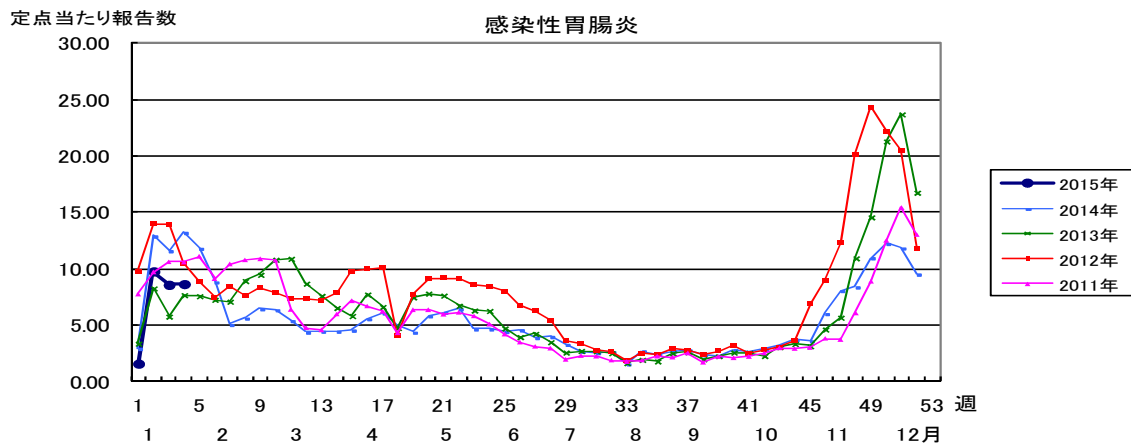
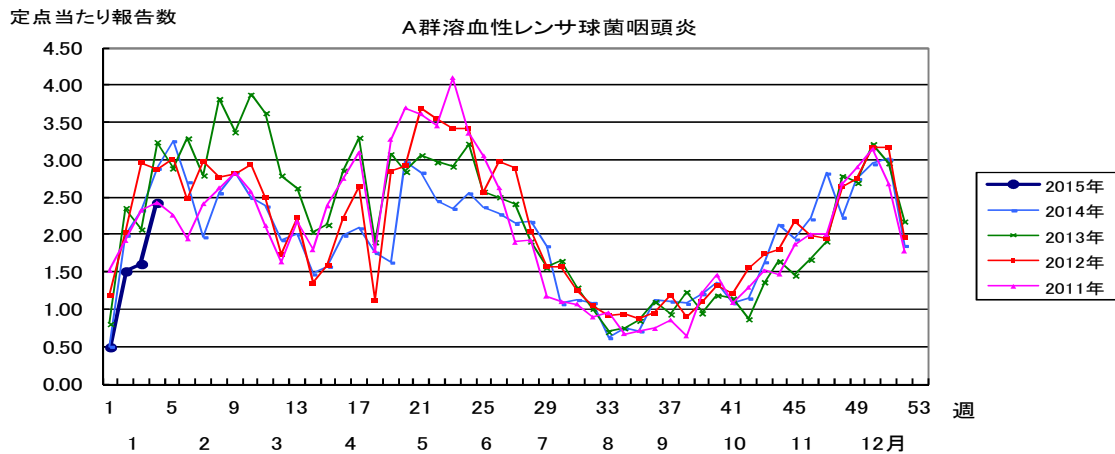
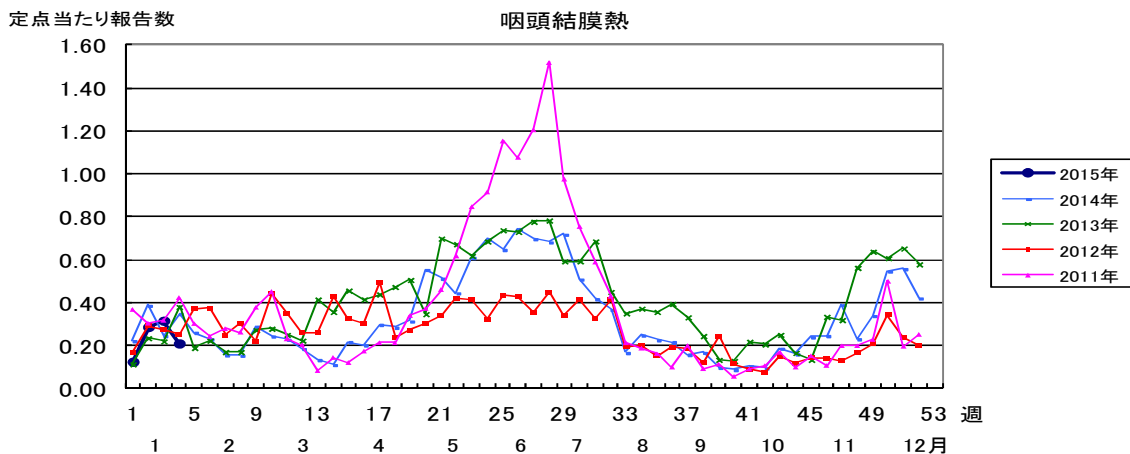
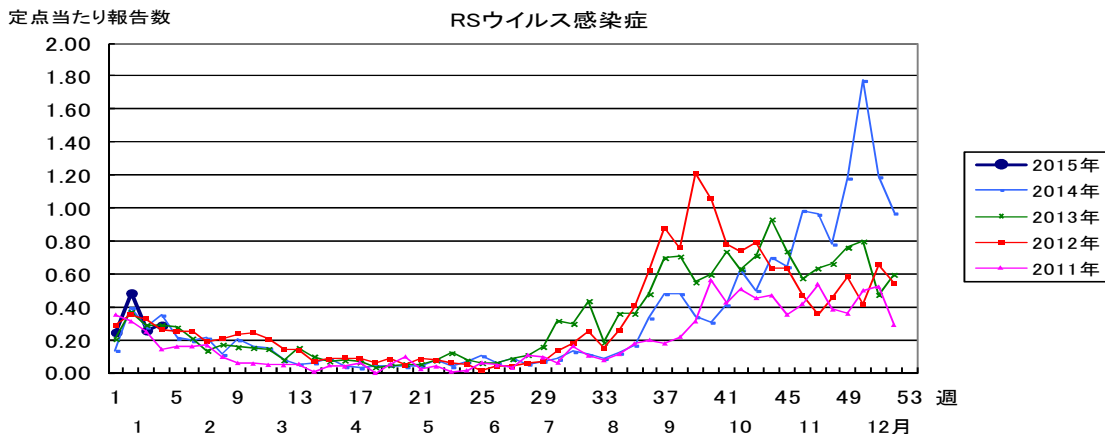
診断方法等は尿中の病原体抗原の検出 53 例、検体から直接の PCR 法による病原体遺伝子の検出 5 例、分離・同定による病原体の検出 1 例、間接蛍光抗体法による血清抗体の検出 1 例だった (複数報告あり) (表 4)。

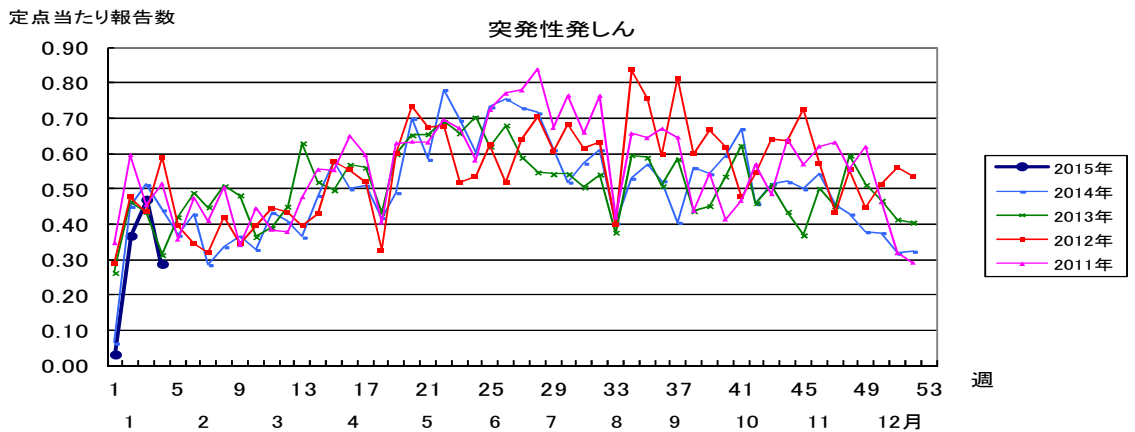
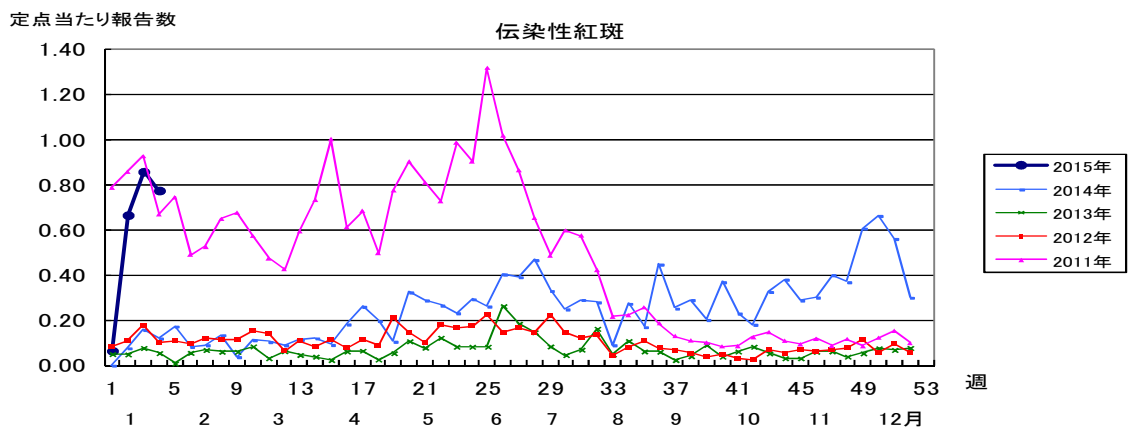
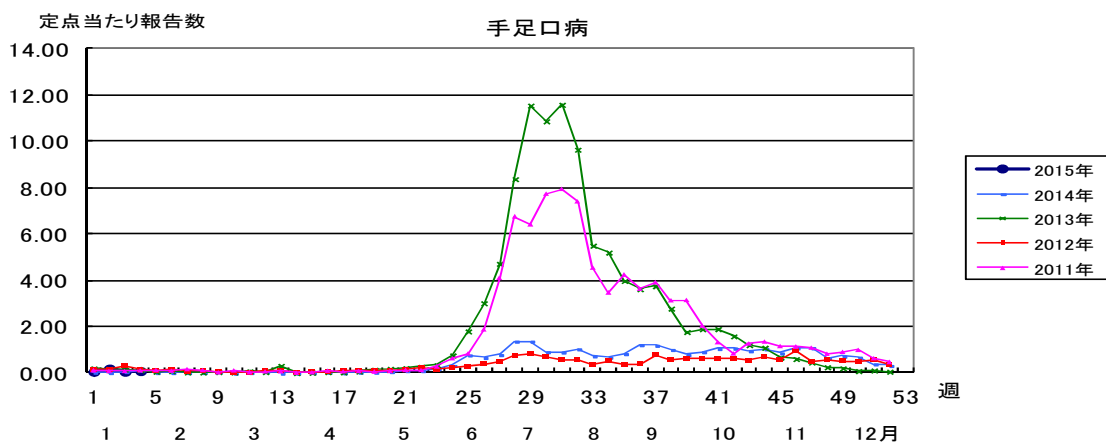
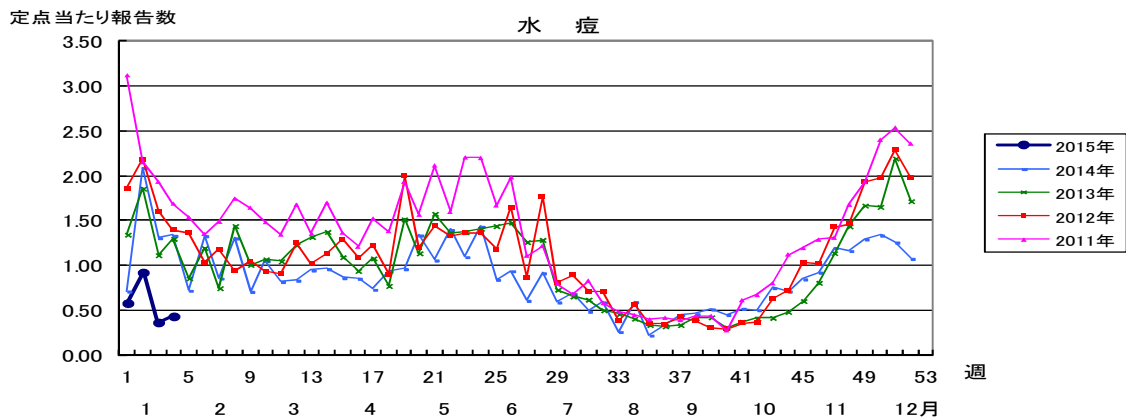
表4. 2009年～2014年千葉県のレジオネラ症年別・診断方法別届出数

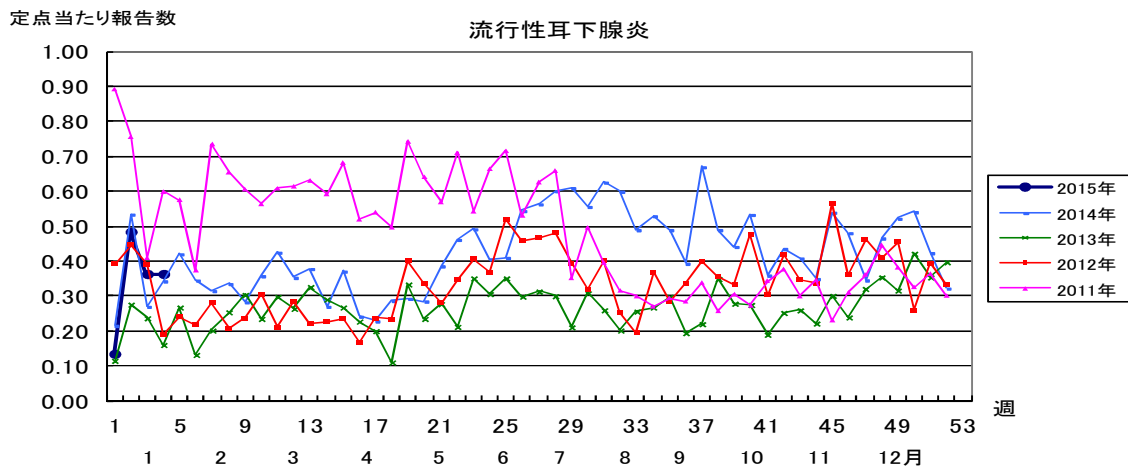
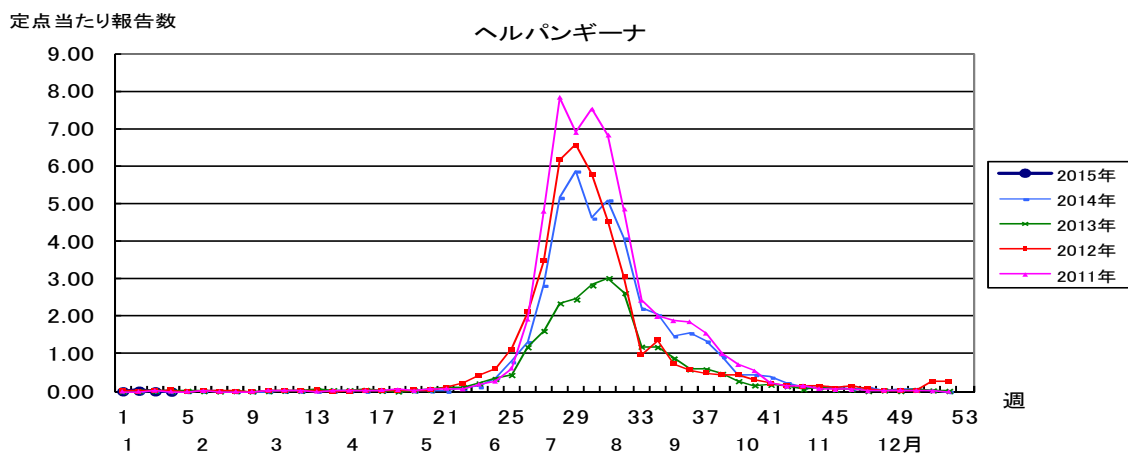
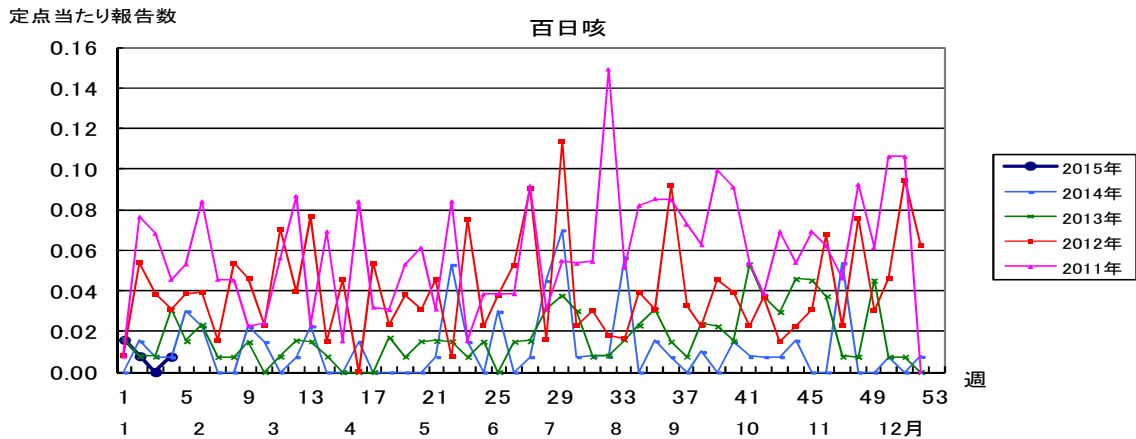
	2009年	2010年	2011年	2012年	2013年	2014年	計
分離・同定による病原体の検出	1	1	3	1	1	1	8
蛍光抗体法による病原体抗原の検出	0	0	0	0	0	0	0
尿中の病原体抗原の検出	24	28	35	30	55	53	225
検体から直接のPCR法による病原体遺伝子の検出	0	1	0	0	3	5	9
間接蛍光抗体法による血清抗体の検出	0	0	0	1	1	1	3
マイクロプレート凝集法による血清抗体の検出	0	0	0	0	0	0	0
その他	0	0	0	0	1	0	1

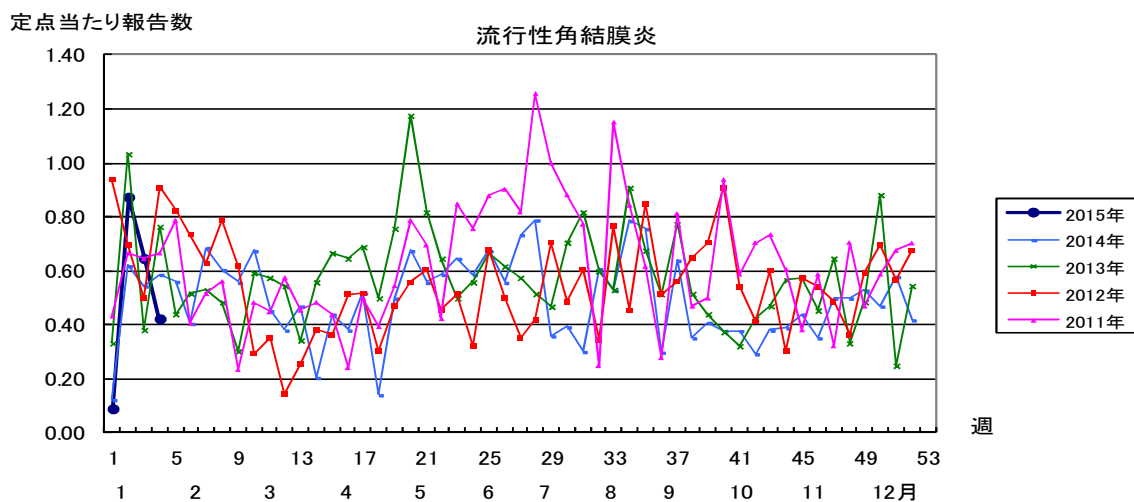
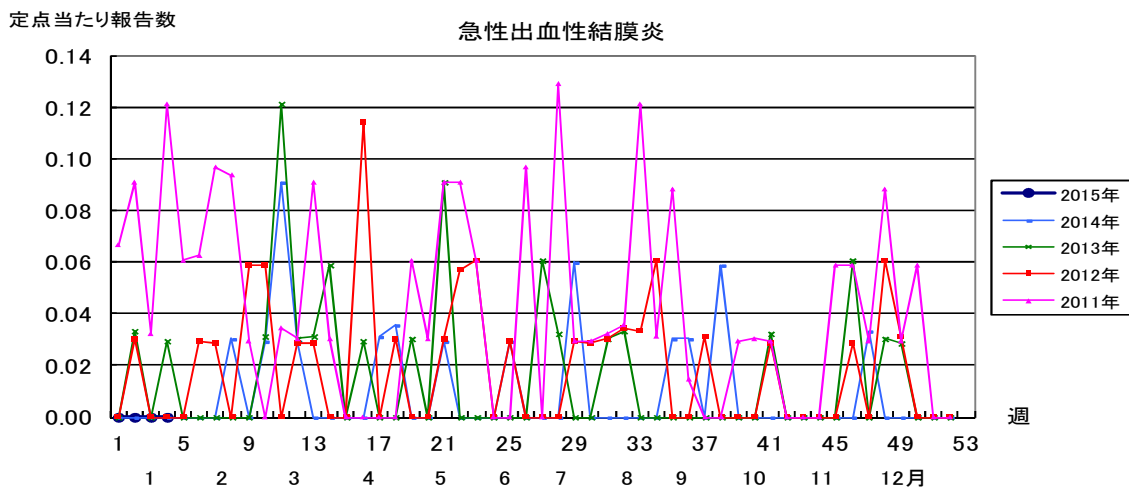
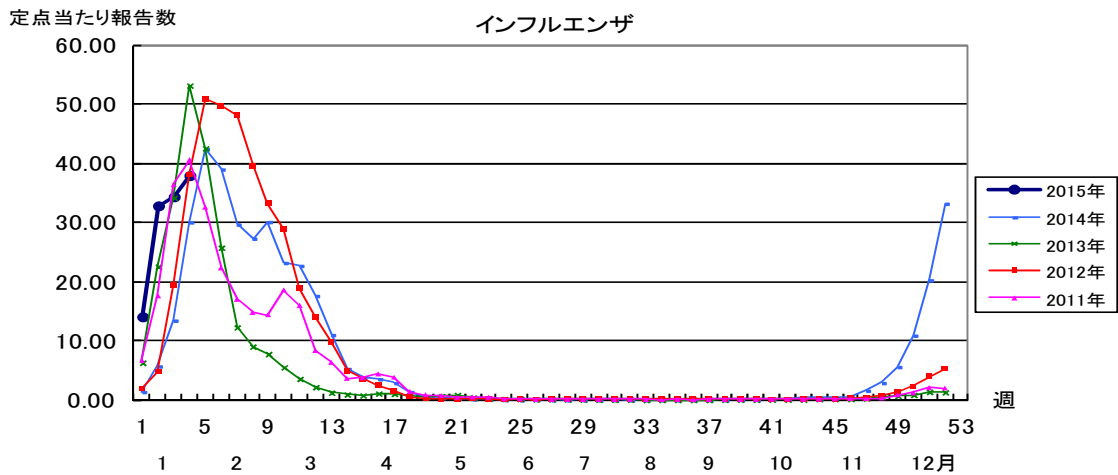
第4週全数報告疾患集計表

一類感染症	今週	累計(年)	四類感染症(その2)	今週	累計(年)
エボラ出血熱	0	0	日本脳炎	0	0
クリミア・コンゴ出血熱	0	0	ハンタウイルス肺症候群	0	0
痘そう	0	0	Bウイルス病	0	0
南米出血熱	0	0	鼻疽	0	0
ペスト	0	0	ブルセラ症	0	0
マールブルグ病	0	0	ベネズエラウマ脳炎	0	0
ラッサ熱	0	0	ヘンドラウイルス感染症	0	0
			発しんチフス	0	0
			ボツリヌス症	0	0
			マラリア	0	0
			野兔病	0	0
			ライム病	0	0
			リッサウイルス感染症	0	0
			リフトバレー熱	0	0
			類鼻疽	0	0
			レジオネラ症	1	2
			レプトスピラ症	0	0
			ロッキー山紅斑熱	0	0
二類感染症	今週	累計(年)	五類感染症(全数)	今週	累計(年)
急性灰白髄炎	0	0	アメーバ赤痢	3	6
結核	26	65	ウイルス性肝炎(E型肝炎及びA型肝炎を除く)	0	0
ジフテリア	0	0	カルバペネム耐性腸内細菌科細菌感染症	0	1
重症急性呼吸器症候群(SARS)	0	0	急性脳炎(ウエストナイル脳炎、西部ウマ脳炎、ダニ媒介脳炎、東部ウマ脳炎、日本脳炎、ベネズエラウマ脳炎及びリフトバレー熱を除く)	1	5
中東呼吸器症候群(MERS)	0	0	クリプトスポリジウム症	0	0
鳥インフルエンザ(H5N1)	0	0	クロイツフェルト・ヤコブ病	0	0
鳥インフルエンザ(H7N9)	0	0	劇症型溶血性レンサ球菌感染症	0	2
			後天性免疫不全症候群	0	2
			ジアルジア症	0	0
			侵襲性インフルエンザ菌感染症	0	0
			侵襲性髄膜炎菌感染症	0	0
			侵襲性肺炎球菌感染症	3	9
			水痘(入院例)	0	0
			先天性風しん症候群	0	0
			梅毒	0	2
			播種性クリプトコックス症	0	0
			破傷風	0	0
			バンコマイシン耐性黄色ブドウ球菌感染症	0	0
			バンコマイシン耐性腸球菌感染症	0	0
			風しん	0	0
			麻しん	0	0
			薬剤耐性アシネトバクター感染症	0	0
三類感染症	今週	累計(年)	新型インフルエンザ等感染症	今週	累計(年)
コレラ	0	0	新型インフルエンザ	0	0
細菌性赤痢	0	0	再興型インフルエンザ	0	0
腸管出血性大腸菌感染症	0	2			
腸チフス	0	0			
パラチフス	0	0			
四類感染症(その1)	今週	累計(年)			
E型肝炎	0	2			
ウエストナイル熱(ウエストナイル脳炎を含む)	0	0			
A型肝炎	0	2			
エキノコックス症	0	0			
黄熱	0	0			
オウム病	0	0			
オムスク出血熱	0	0			
回帰熱	0	0			
キャサナル森林病	0	0			
Q熱	0	0			
狂犬病	0	0			
コクシジオイデス症	0	0			
サル痘	0	0			
重症熱性血小板減少症候群(SFTS)	0	0			
腎症候性出血熱	0	0			
西部ウマ脳炎	0	0			
ダニ媒介脳炎	0	0			
炭疽	0	0			
チクングニア熱	0	0			
つつが虫病	0	2			
デング熱	0	0			
東部ウマ脳炎	0	0			
鳥インフルエンザ(H5N1及びH7N9を除く)	0	0			
ニパウイルス感染症	0	0			
日本紅斑熱	0	0			









2015年 第4週		保健所別、年齢層別報告患者数(男女合計)															No.1		
		野	柏	松	市	船	習	千	印	香	海	山	長	夷	安	君	市	合	
		田	市	戸	川	橋	志	葉	旛	取	匝	武	生	隅	房	津	原	計	
小児科定点数		4	9	16	9	11	10	18	16	3	4	6	4	3	4	8	7	132	
RSウイルス感染症	～5ヶ月		1	3				3	1			1					1	10	
	～11ヶ月			4	1				1	1				1				8	
	1歳			6	1		4											11	
	2歳			2				2					1					5	
	3歳			1					1									2	
	4歳			1														1	
	5歳			1														1	
	6歳																		
	7歳																		
	8歳																		
	9歳																		
	10～14歳																		
	15～19歳																		
20歳以上																			
合計			1	18	2		4	5	3	1		1	1	1		1	38		
咽頭結膜熱	～5ヶ月																		
	～11ヶ月						1											1	
	1歳	2		2		1	1	1	1				2					10	
	2歳							1										1	
	3歳		1					1										2	
	4歳						1									1		2	
	5歳			1	2		1											4	
	6歳	1			2													3	
	7歳								1									1	
	8歳	1					1											2	
	9歳			1														1	
	10～14歳																		
	15～19歳																		
20歳以上								1										1	
合計		4	1	4	4	1	5	5	1				2			1	28		
A群溶血性レンサ球菌咽頭炎	～5ヶ月																		
	～11ヶ月																		
	1歳		1	1	1													3	
	2歳					1		6	2			1					1	11	
	3歳	2	2	9	2	1	2	4	5				1					28	
	4歳		2	6	2	3	4	7	9	2	1	1		2			1	40	
	5歳		1	13	4	9	7	8	8	3	2						1	56	
	6歳		3	10	2	3	5	10	6	2	2	2				1	2	48	
	7歳		4	5	3	3		4	2	1		3		1			1	27	
	8歳		3	1	1	3	2	3	6	2	1	2	3	1				31	
	9歳		1	3		1	2	3	1		1		2	1			1	16	
	10～14歳		3	4	2	3	1	7	7	2	3	1	2				2	37	
	15～19歳		1	1			1						1				1	5	
20歳以上			3			2		1	1	1	2	5				3	18		
合計		2	21	56	17	27	26	52	47	13	11	12	14	5		1	16	320	
感染性胃腸炎	～5ヶ月			1				2				1						4	
	～11ヶ月		2	6		7		6	8		4	2				1	1	37	
	1歳	4	6	11	4	16	9	16	22	3	9	8	2		1	3	6	120	
	2歳		3	10	7	15	7	19	13		9	6			4	4	5	102	
	3歳	2	6	6	5	13	7	6	6	2	4	2	3		1	1	3	67	
	4歳	1	7	8	5	14	4	9	6		1	8	1			4	5	73	
	5歳	1	5	12	6	9	4	9	13	1	4	2				2	5	73	
	6歳	1	3	11	4	8	2	8	18	4	3	7	1		3	6	1	80	
	7歳		1	11	4	6	1	4	3	1	2	4			1	6		44	
	8歳		4	6	3	6		3	7	1		1	1		1	11	4	48	
	9歳		3	6	2	6	1	6	8	2	4		1			2	3	44	
	10～14歳	2	10	11	6	7	4	13	25	15	8	11	4			5	8	129	
	15～19歳	1	7	3	2	2	2		9	12		9			1	6	5	59	
20歳以上	9	39	4	30	5	5	11	35	30	3	29	12	1	2	18	33	266		
合計		21	96	106	78	114	46	112	173	71	51	90	25	1	14	69	79	1146	

2015年 第4週		保健所別、年齢層別報告患者数(男女合計)														No.2		
		野田	柏市	松戸	市川	船橋市	習志野	千葉市	印旛	香取	海匝	山武	長生	夷隅	安房	君津	市原	合計
小児科定点数		4	9	16	9	11	10	18	16	3	4	6	4	3	4	8	7	132
水痘	～5ヶ月			1														1
	～11ヶ月								1							1		2
	1歳			1	1	1				1		1						5
	2歳				1				1			1	1					4
	3歳		2	1		1	2						2					8
	4歳		1		1	2	2	3	1	1	2		2				1	16
	5歳			3	1		1		1	1	1	1			1			10
	6歳				1	1				1		1	1				1	6
	7歳							1		1								2
	8歳								1	1								2
	9歳																	
	10～14歳																	
	15～19歳																	
20歳以上			1															1
合計		3	7	5	5	5	5	5	5	3	4	6		2		2		57
手足口病	～5ヶ月																	
	～11ヶ月																	
	1歳			1			6				1							8
	2歳																	
	3歳									1								1
	4歳									1								1
	5歳									1								1
	6歳									1								1
	7歳																	
	8歳																	
	9歳																	
	10～14歳																	
	15～19歳																	
20歳以上																		
合計			1			6			5									12
伝染性紅斑	～5ヶ月																	
	～11ヶ月		1															
	1歳				1	1											1	3
	2歳			3		1		1										5
	3歳	1				3		1										5
	4歳	1		4		2		1				1						9
	5歳		4	3		7	1	1	1		1							18
	6歳		2	4		5	3	4	1		1					1		21
	7歳		1	3		3	2	1	1		1			1		1		14
	8歳		1	2		1	1	1	1					1			1	9
	9歳			4			1	1	1								1	8
	10～14歳		2	2	1	1	1										1	8
	15～19歳																	
20歳以上			1															1
合計		2	11	26	2	24	9	11	5		3		1	2		4	2	102
突発性発しん	～5ヶ月																	
	～11ヶ月		1	2		3		1	3							1	1	12
	1歳		2	2	2	1	2	6	3			3						21
	2歳		1	1						1								3
	3歳																	
	4歳				1													1
	5歳																	
	6歳																	
	7歳																	
	8歳																	
	9歳							1										1
	10～14歳																	
	15～19歳																	
20歳以上																		
合計		4	5	3	4	2	8	6	1		3				1	1		38

2015年 第4週		保健所別、年齢層別報告患者数(男女合計)														No.3		
		野	柏	松	市	船	習	千	印	香	海	山	長	夷	安	君	市	合
		田	市	戸	川	橋	志	葉	旛	取	匝	武	生	隅	房	津	原	計
小児科定点数		4	9	16	9	11	10	18	16	3	4	6	4	3	4	8	7	132
百日咳	～5ヶ月 ～11ヶ月 1歳																	
	2歳 3歳 4歳																	
	5歳 6歳 7歳																	
	8歳 9歳																	
	10～14歳								1									1
	15～19歳																	
	20歳以上																	
	合計									1								
ヘルパンギーナ	～5ヶ月 ～11ヶ月 1歳																	
	2歳 3歳 4歳																	
	5歳 6歳 7歳																	
	8歳 9歳																	
	10～14歳																	
	15～19歳																	
	20歳以上																	
	合計																	
流行性耳下腺炎	～5ヶ月 ～11ヶ月 1歳			1														1
	2歳 3歳 4歳		2	1		1												3
	5歳 6歳 7歳						1	1	1									7
	8歳 9歳		1	1			2				1				1	1		7
	10～14歳		1	1		1							1				1	5
	15～19歳		1				2		1						1			5
	20歳以上		1	3				1							1		1	7
	合計		1										3	1	3		3	8
合計		1												1			2	
合計		1															2	
合計		9	11		2	5	1	2	1		1	1		7	2	6	48	

2015年 第4週		保健所別、年齢層別報告患者数(男女合計)															No.4		
		野	柏	松	市	船	習	千	印	香	海	山	長	夷	安	君	市	合	
		田	市	戸	川	橋	志	葉	旛	取	匝	武	生	隅	房	津	原	計	
インフル定点数		7	14	25	15	17	16	28	24	6	7	9	7	5	7	13	11	211	
インフル エンザ	～5ヶ月			5		2	2	4	6	1	2		2				2	26	
	～11ヶ月	1	4	8	4	11	5	17	5		4	3	3			5	3	73	
	1歳	4	8	33	14	19	12	43	30	4	17	16	7	4		11	11	233	
	2歳	8	17	47	10	28	22	52	40	3	14	8	6	5	4	16	18	298	
	3歳	13	18	48	10	28	24	41	41	6	21	12	8	3	9	14	8	304	
	4歳	14	16	82	25	56	38	75	73	8	19	10	9	2	6	27	9	469	
	5歳	11	26	84	19	67	66	85	102	4	29	7	16	4	7	28	14	569	
	6歳	9	33	94	24	66	49	97	79	8	34	11	11	6	12	39	24	596	
	7歳	8	16	82	24	72	59	52	85	12	36	32	13	4	9	33	19	556	
	8歳	10	24	46	22	52	43	58	70	15	27	16	10	3	10	32	20	458	
	9歳	10	16	62	28	70	45	37	69	7	30	17	8	4	5	26	34	468	
	10～14歳	18	50	181	48	179	156	144	217	31	106	81	37	37	41	117	102	1545	
	15～19歳	3	17	38	36	14	19	26	33	13	10	19	12	14	9	34	15	312	
	20～29歳	7	20	36	19	15	19	24	43	7	7	28	16	19	8	33	21	322	
	30～39歳	10	24	52	36	39	34	42	51	15	19	44	30	14	13	60	49	532	
	40～49歳	9	34	57	22	44	30	47	52	24	10	32	21	12	21	50	37	502	
	50～59歳	5	13	31	16	13	9	19	46	18	10	24	20	12	9	22	17	284	
60～69歳	11	10	28	10	14	9	14	31	9	9	25	6	12	11	14	17	230		
70～79歳	2	11	10	8	5	11	7	18	2	7	4	11	11	4	14	16	141		
80歳以上		2	7		2	3	4	14	1	6	2	11	19	5	5	5	86		
	合計	153	359	1031	375	796	655	888	1105	188	417	391	257	185	183	580	441	8004	
眼科	定点数	1	2	4	3	3	3	5	4		1	1	1		1	2	2	33	
急性 出血性 結膜 炎	～5ヶ月																		
	～11ヶ月																		
	1歳																		
	2歳																		
	3歳																		
	4歳																		
	5歳																		
	6歳																		
	7歳																		
	8歳																		
	9歳																		
	10～14歳																		
	15～19歳																		
	20～29歳																		
	30～39歳																		
	40～49歳																		
	50～59歳																		
60～69歳																			
70歳以上																			
	合計																		
流行性 角結 膜炎	～5ヶ月																		
	～11ヶ月																		
	1歳																		
	2歳																		
	3歳								2									2	
	4歳							1										1	
	5歳																		
	6歳																		
	7歳																		
	8歳																		
	9歳																		
	10～14歳																1		1
	15～19歳																		
	20～29歳							1		2									3
	30～39歳								1								1		2
	40～49歳																		
	50～59歳	1						1										1	2
60～69歳				1	1												1	3	
70歳以上																			
	合計	1			1	1	2	2	4								3	14	

※ 千葉県の感染症情報は、千葉県感染症情報センターのホームページを御覧ください。

URL. <http://www.pref.chiba.lg.jp/eiken/c-idsc/index.html>

※ 全国の感染症情報(IDWR)は、国立感染症研究所感染症疫学センターのホームページを御覧ください。

URL. <http://www.nih.go.jp/niid/ja/from-idsc.html>

千葉県結核・感染症週報 2015年 第4週

発行 千葉県衛生研究所
千葉県健康福祉部
千葉県医師会
事務局 千葉県衛生研究所感染症疫学研究室内
千葉県感染症情報センター
〒260-8715 千葉市中央区仁戸名町 666-2
TEL. 043(266)6723 FAX. 043(265)5544

本週報は、感染症の予防及び感染症の患者に対する医療に関する法律に基づくものであり、千葉県内の医療従事者、定点医療機関、県及び千葉市保健所の皆様の御協力を得て、千葉県衛生研究所感染症疫学研究室内の千葉県感染症情報センターにおいて編集したものです。

また、本週報は速報性を重視しておりますので、今後の調査などの結果に応じて、若干の変更が生ずることがありますが、その場合には週報上にて訂正させていただきます。

なお、週報の内容について、学術的研究、あるいは公衆衛生活動にかかわる業務以外の目的においては、無断転載を禁じます。