

# Chiba Weekly Report

## 2014

— 第 15 週 —

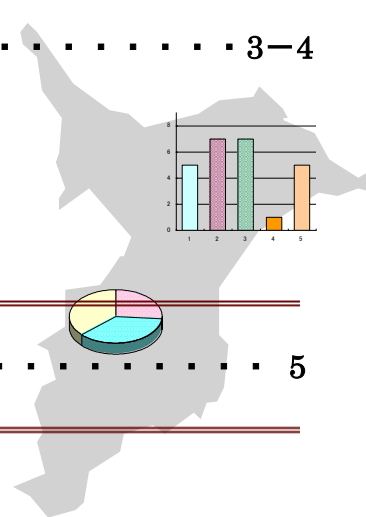
2014/4/7～4/13

### 千葉県結核・感染症週報

千葉県感染症天気図 . . . . . 2

**今週の注目疾患** . . . . . 3-4

蚊が媒介する感染症 —2009年～2014年15週—



全数報告疾患集計表 . . . . . 5

#### 定点報告 (五類感染症)

疾病別グラフ . . . . . 6-9

〈男女合計〉

RSウイルス感染症・咽頭結膜熱・A群溶血性レンサ球菌咽頭炎・感染性胃腸炎  
水痘・手足口病・伝染性紅斑・突発性発しん・百日咳・ヘルパンギーナ  
流行性耳下腺炎・インフルエンザ・急性出血性結膜炎・流行性角結膜炎

疾患別・保健所別・年齢階級別集計表 . . . . . 10-13

〈男女合計〉

RSウイルス感染症・咽頭結膜熱・A群溶血性レンサ球菌咽頭炎・感染性胃腸炎  
水痘・手足口病・伝染性紅斑・突発性発しん・百日咳・ヘルパンギーナ  
流行性耳下腺炎・インフルエンザ・急性出血性結膜炎・流行性角結膜炎

定点把握対象の五類感染症

千葉県感染症天気図

今週の患者発生は？(前週と比べて)

上段は定点当たり患者数

2014年 第15週

下段は報告患者数

定点	疾病名	流行状況	コメント	今週	1週前	2週前	3週前
小児科	RSウイルス感染症			0.08 11	0.06 8	0.05 7	0.08 10
	咽頭結膜熱		柏市(10)	0.22 29	0.11 15	0.14 18	0.19 25
	A群溶血性レンサ球菌咽頭炎		長生(43)	1.58 208	1.47 196	2.01 265	1.93 257
	感染性胃腸炎		山武(98)	4.59 606	4.50 598	4.48 592	4.41 587
	水痘		海匝(35)、船橋市(24)	0.86 114	0.96 128	0.95 125	0.83 111
	手足口病			0.02 3	0.00 0	0.00 0	0.06 8
	伝染性紅斑			0.09 12	0.12 16	0.11 15	0.09 12
	突発性発しん			0.58 76	0.48 64	0.36 48	0.41 54
	百日咳			0.00 0	0.00 0	0.02 3	0.01 1
	ヘルパンギーナ			0.01 1	0.01 1	0.01 1	0.01 1
	流行性耳下腺炎		香取(37)、君津(24)	0.37 49	0.27 36	0.38 50	0.35 47
インフルエンザ			3.68 773	5.29 1122	11.01 2334	17.56 3722	
眼科	急性出血性結膜炎			0.00 0	0.00 0	0.00 0	0.03 1
	流行性角結膜炎			0.44 15	0.21 7	0.47 16	0.38 13
基幹病院	クラミジア肺炎(オウム病を除く)		5歳未満1例	0.11 1	0.00 0	0.11 1	0.00 0
	細菌性髄膜炎			0.00 0	0.00 0	0.00 0	0.00 0
	マイコプラズマ肺炎		5～9歳2例、10代1例	0.33 3	0.00 0	0.00 0	0.33 3
	無菌性髄膜炎		70代1例	0.11 1	0.00 0	0.11 1	0.11 1
	感染性胃腸炎(ロタウイルス)		5歳未満2例、5～9歳1例	0.33 3	0.11 1	0.56 5	0.44 4
全数	風しん	週別報告数(診断日)		0	0	0	0
	麻疹	週別報告数(診断日)		0	1	0	1

備考

増加 やや増加 変化なし やや減少 減少

今週の報告定点数 小児科定点 132 インフルエンザ定点 210  
眼科定点 34 基幹病院定点 9

「定点当りの患者数」とは報告患者数/報告定点数。

※全数の報告患者数の項目は、診断日と報告日が異なるため、数字が変動することがあります。

## 【今週の注目疾患】

## 蚊が媒介する感染症 —2009年～2014年15週—

毎年4月7日は”世界保健デー”とされており、2014年のテーマは”節足動物が媒介する感染症” (“Small Bite, Big Threat”) だった。また、毎年4月25日は”世界マラリアデー”とされている。

蚊が媒介する感染症として、感染症法により4類全数把握疾患に分類されている疾患は、ウエストナイル熱、黄熱、西部ウマ脳炎、チクングニア熱、デング熱、東部ウマ脳炎、日本脳炎、ネズエラウマ脳炎、マラリア、リフトバレー熱がある。

千葉県における2009年～2013年の5年間の蚊が媒介する感染症の届出数(2014年4月16日現在)は、デング熱72例、マラリア13例、チクングニア熱9例で、日本脳炎の届出はなかった。2014年は15週までにデング熱2例、マラリア1例の届出があった(表1)。

表1 2009年～2014年15週千葉県の蚊が媒介する感染症届出数  
(2014年4月16日現在)

疾患名	2009年	2010年	2011年	2012年	2013年	2014年 15週まで	2009～ 2013年合計	合計
デング熱	7	27	4	14	20	2	72	74
マラリア	7	3	2	0	1	1	13	14
チクングニア熱	—	—	3	2	4	0	9	9
日本脳炎	0	0	0	0	0	0	0	0

チクングニア熱は2011年2月1日から届出対象

2009年～2014年15週までの千葉県の届出状況は次のとおりだった。

## ▶ デング熱

デング熱74例については、性別は男性51例、女性23例だった。年齢群別は10歳未満4例、10代5例、20代25例、30代22例、40代12例、50代3例、60代2例、70代1例だった。発症月は1月6例、2月7例、3月3例、4月4例、6月3例、7月8例、8月15例、9月13例、10月7例、11月4例、12月4例だった(表2)。推定又は確定された感染地域は全例国外でインドネシア18例、インド14例、タイ10例、フィリピン8例、カンボジア6例、マレーシア4例、スリランカ3例、ベトナム2例、ラオス2例、モルディブ1例、バングラデシュ1例、マリ1例、タンザニア1例、ブラジル1例、その他2例だった。症状は発熱55例(74%)、2日以上続く発熱38例(51%)、頭痛35例(47%)、発疹24例(32%)、白血球減少25例(34%)、血小板減少20例(27%)、血小板減少(10万/mm<sup>3</sup>以下)15例(20%)、全身の筋肉痛15例(20%)、骨関節痛14例(19%)、出血3例(4%)、血清蛋白の低下3例(4%)、Tourniquetテスト陽性2例(3%)、ヘマトクリットの上昇1例(1%)、その他に咽頭痛、咳、咽頭発赤、結膜充血、眼窩痛、吐き気、食欲不振、全身倦怠感、消化器症状、点状出血などの記載があった。

## ▶ マラリア

マラリア14例については、性別は男性11例、女性3例だった。年齢群別は、20代6例、30代7例、40代1例だった。発症月は1月4例、3月2例、4月1例、7月2例、8月1例、12月2例、不明2例だった(表2)。病型は三日熱6例、熱帯熱5例、四日熱1例、不明2例だった。推定又は確定された感染地域は、全例国外で、パプアニューギニア3例、ウガンダ3例、ガーナ2例、タイ2例、韓国2例、インド1例、ケニア1例、ブルンジ1例だった(複数報告あり)。症状は発熱14例(100%)、悪寒8例(57%)、頭痛6例(43%)、関節痛3例(21%)、脾腫3例(21%)、貧

血 2 例(14%)、出血症状 1 例(7%)、意識障害 1 例(7%)、急性腎不全 1 例(7%)、DIC 1 例(7%)、その他に咳、咽頭痛、血小板減少、嘔気、嘔吐の記載があった。

#### ▶ チクングニア熱

チクングニア熱 9 例については、性別は男性 3 例、女性 6 例だった。年齢群別は、10 代 2 例、20 代 3 例、30 代 2 例、40 代 2 例だった。発症月は 2 月 3 例、6 月 1 例、8 月 2 例、9 月 1 例、11 月 1 例、不明 1 例だった (表 2)。推定又は確定された感染地域は、全例国外でインドネシア 3 例、カンボジア 2 例、タイ 2 例、フィリピン 2 例、インド 1 例、ベトナム 1 例であった (複数報告あり)。症状は発熱 9 例(100%)、全身倦怠感 8 例(89%)、関節痛 4 例(44%)、発疹 3 例(44%)、関節の炎症・腫脹 1 例(11%)、頭痛 6 例(67%)、白血球減少 1 例(11%)、その他に下痢、腹痛、嘔吐の記載があった。

表2 2009年～2014年15週千葉県の蚊が媒介する感染症発症月別届出数 (2014年4月16日現在)

発症月	1月	2月	3月	4月	5月	6月	7月	8月	9月	10月	11月	12月	不明	合計
デング熱	6	7	3	4	0	3	8	15	13	7	4	4	0	74
マラリア	4	0	2	1	0	0	2	1	0	0	0	2	2	14
チクングニア熱	0	3	0	0	0	1	0	2	1	0	1	0	1	9

チクングニア熱は2011年2月1日から届出対象

全国における 2009 年～2013 年の 5 年間の蚊が媒介する感染症の届出数 (2014 年 1 月 7 日現在の暫定値) は、デング熱 920 例、マラリア 328 例、チクングニア熱 33 例 (2011 年 2 月 1 日から届出対象)、日本脳炎 27 例で、ウエストナイル熱、黄熱、西部ウマ脳炎、東部ウマ脳炎、ベネズエラウマ脳炎、リフトバレー熱の届出はなかった (表 3)。(URL : <http://www.nih.go.jp/niid/ja/all-surveillance/2085-idwr/ydata/4405-report-ja2012.html>) 2014 年は 14 週までにデング熱 37 例、マラリア 16 例、チクングニア 4 例の届出があり、日本脳炎の届出はなかった (2014 年 4 月 9 日現在)。

表3 2009年～2014年14週全国の蚊が媒介する感染症届出数 (2014年4月9日現在の暫定値)

疾患名	2009年	2010年	2011年	2012年	2013年	2014年 14週まで	2009～ 2013年合計	合計
デング熱	93	244	113	221	249	37	920	957
マラリア	56	74	78	72	48	16	328	344
チクングニア熱	—	—	10	10	13	4	33	37
日本脳炎	3	4	9	2	9	0	27	27

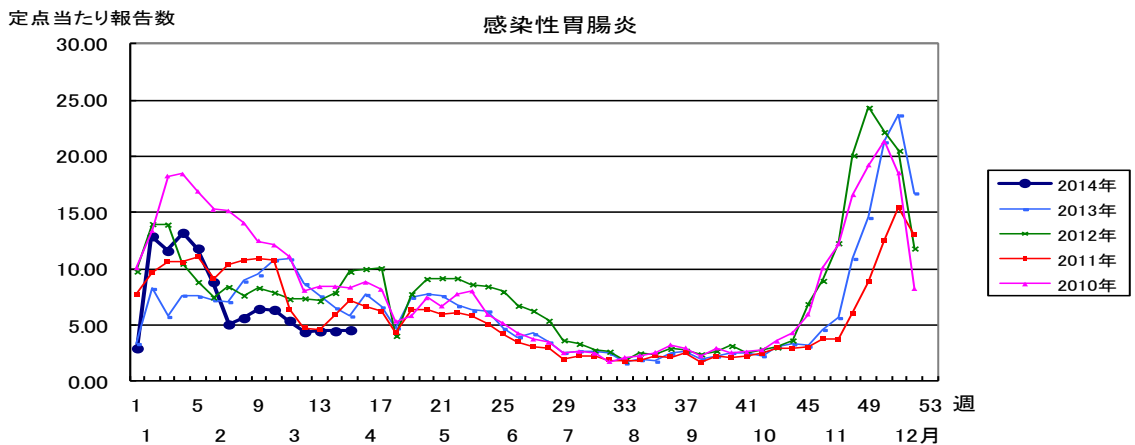
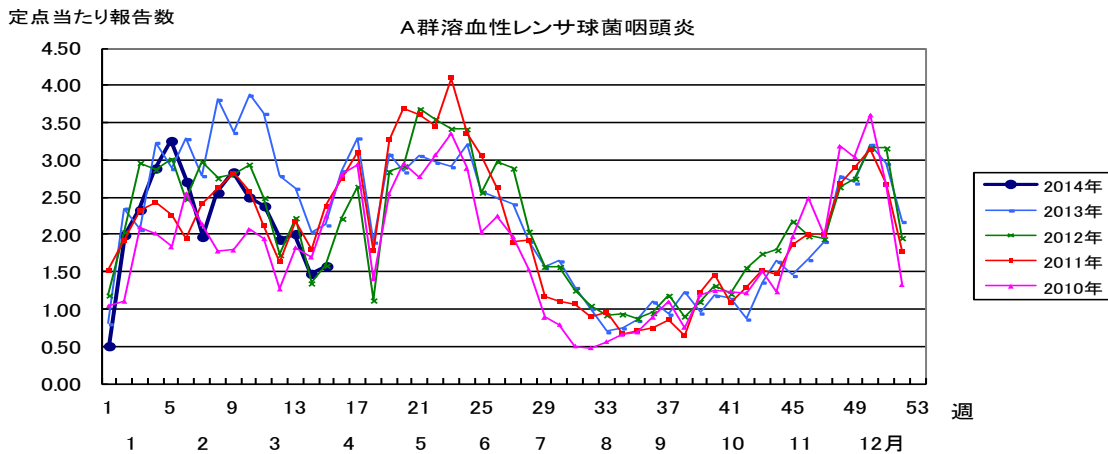
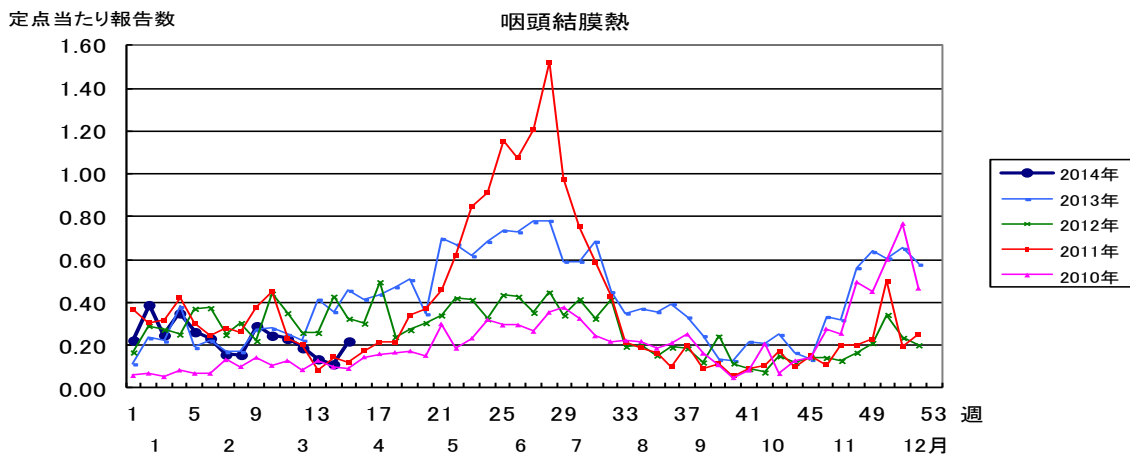
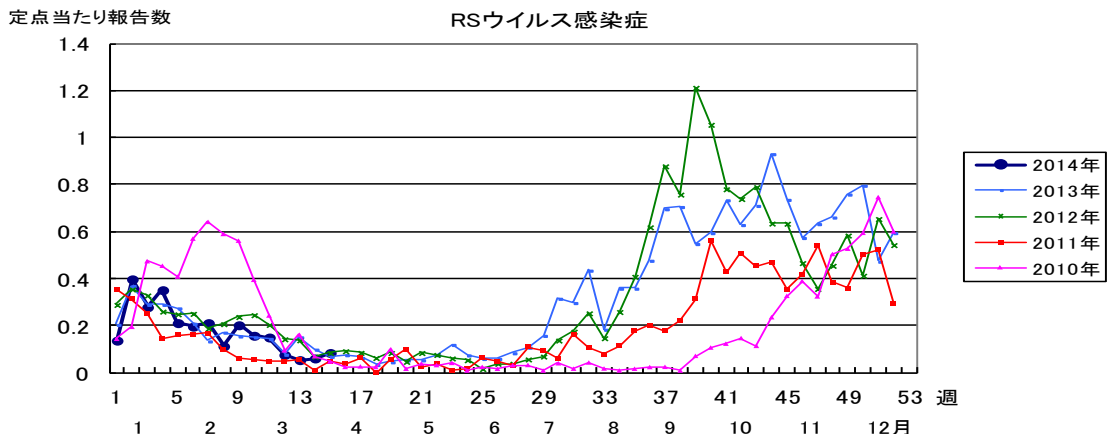
チクングニア熱は2011年2月1日から届出対象

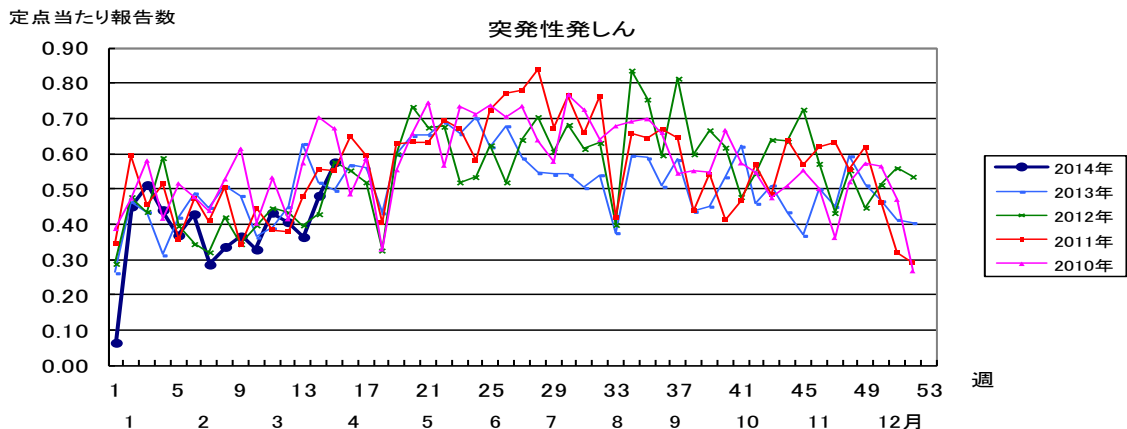
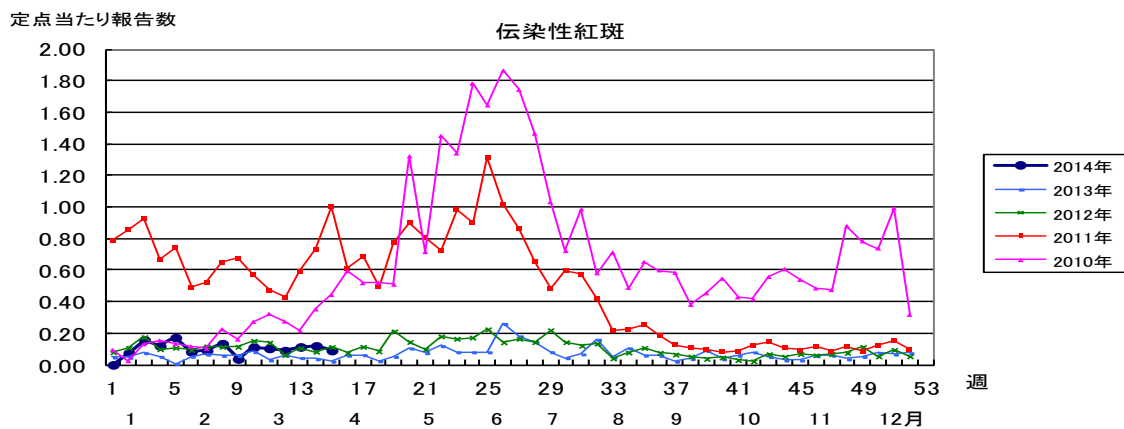
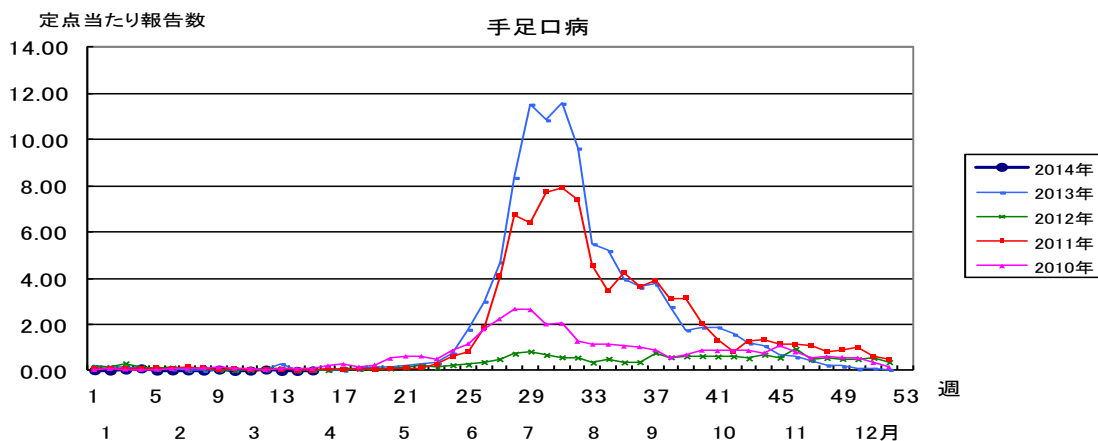
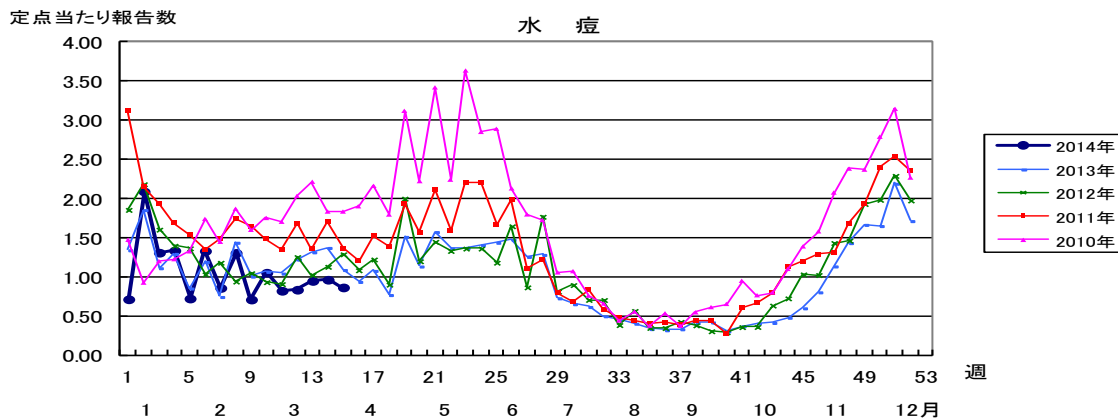
成田空港検疫所でデング熱、チクングニア熱が診断された 2013 年の状況が報告されています (牧江ら、成田空港検疫所で確定診断されたデング熱・チクングニア熱症例 (2013) IASR 速報、2014/4/1 掲載、URL : <http://www.nih.go.jp/niid/ja/dengue-m/dengue-iasrs/4530-pr4106.html>)。

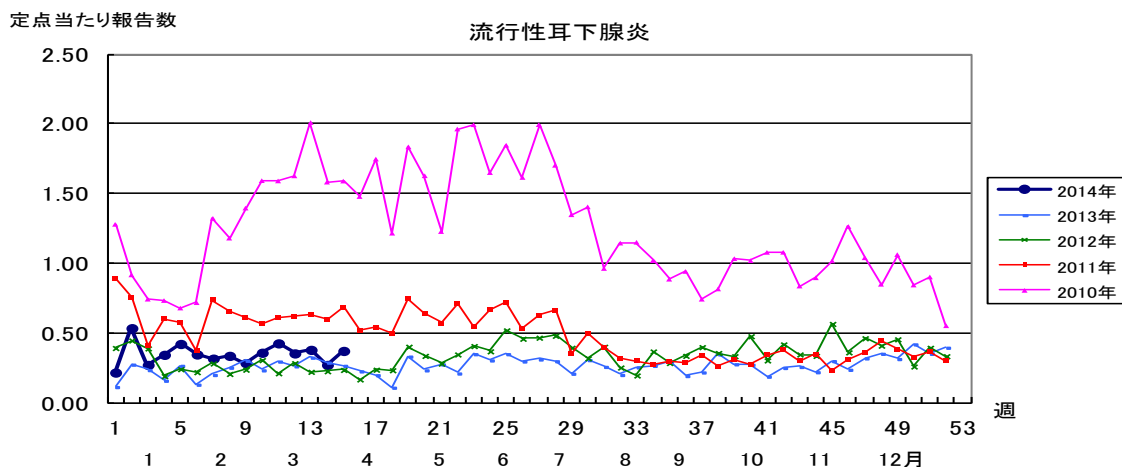
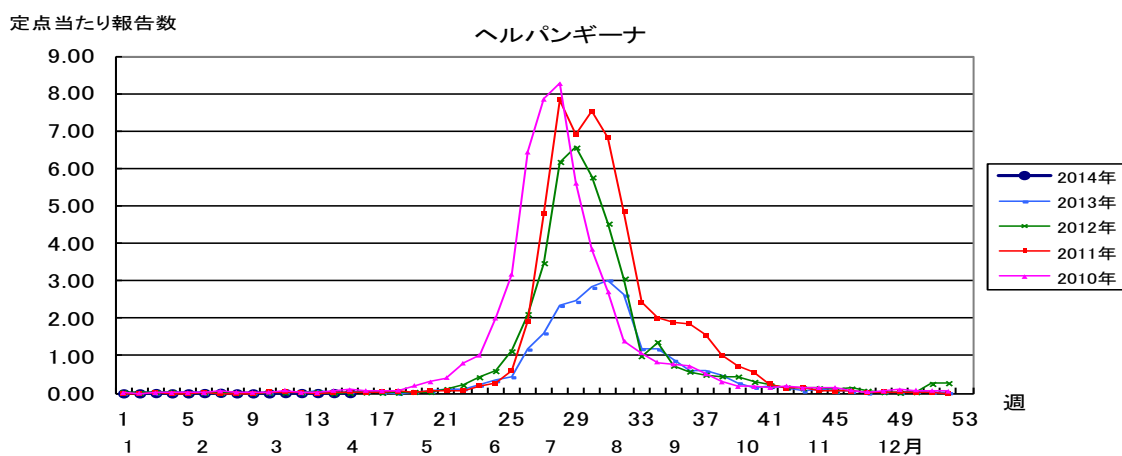
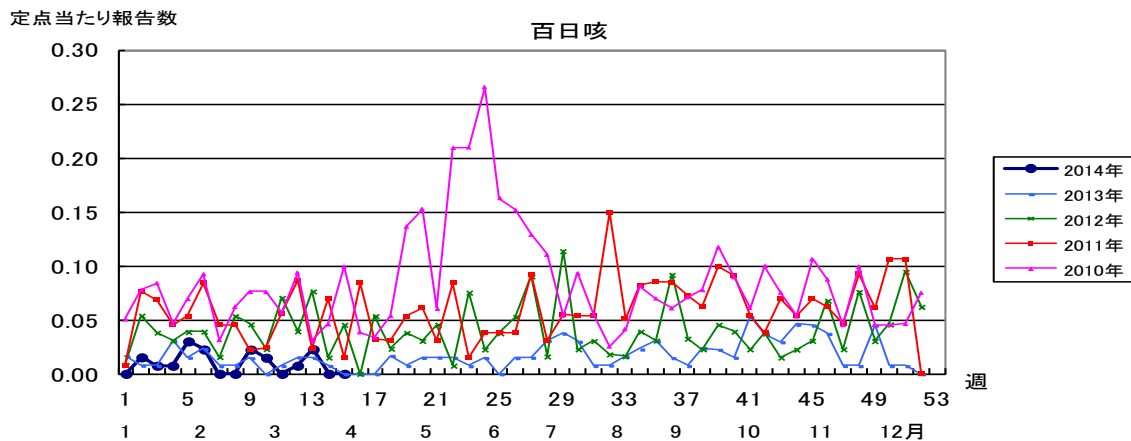
厚生労働省ホームページには、ゴールデンウィークにおける海外での感染症予防について情報があります (URL : [http://www.mhlw.go.jp/seisakunitsuite/bunya/kenkou\\_iryuu/kenkou/travel/2013goldenweek.html](http://www.mhlw.go.jp/seisakunitsuite/bunya/kenkou_iryuu/kenkou/travel/2013goldenweek.html))。

また、厚生労働省検疫所 FORTH ホームページには、「ここに注意！海外渡航に当たって」の中で病気にならないために「虫除け対策をしよう」という情報があります (URL : <http://www.forth.go.jp/useful/attention/14.html>)。

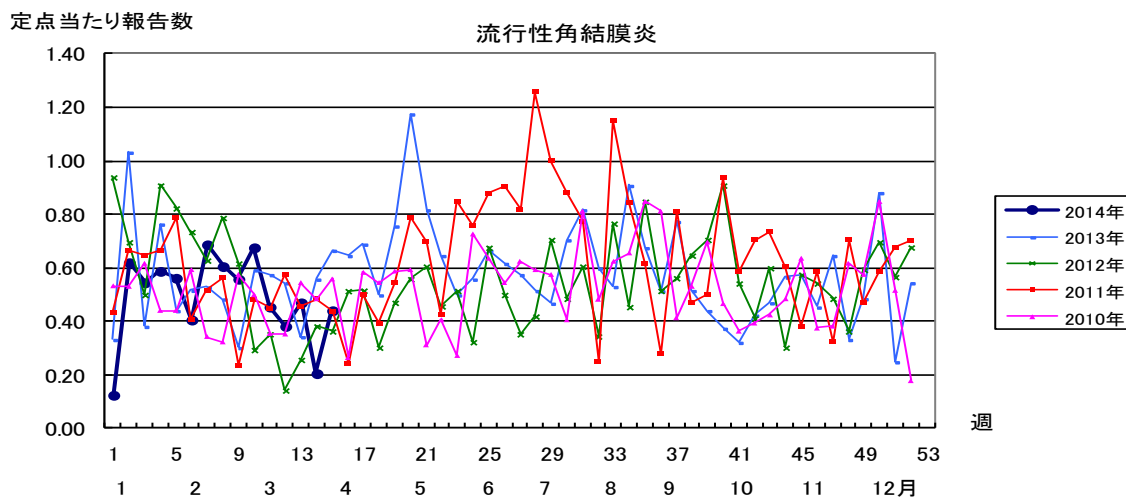
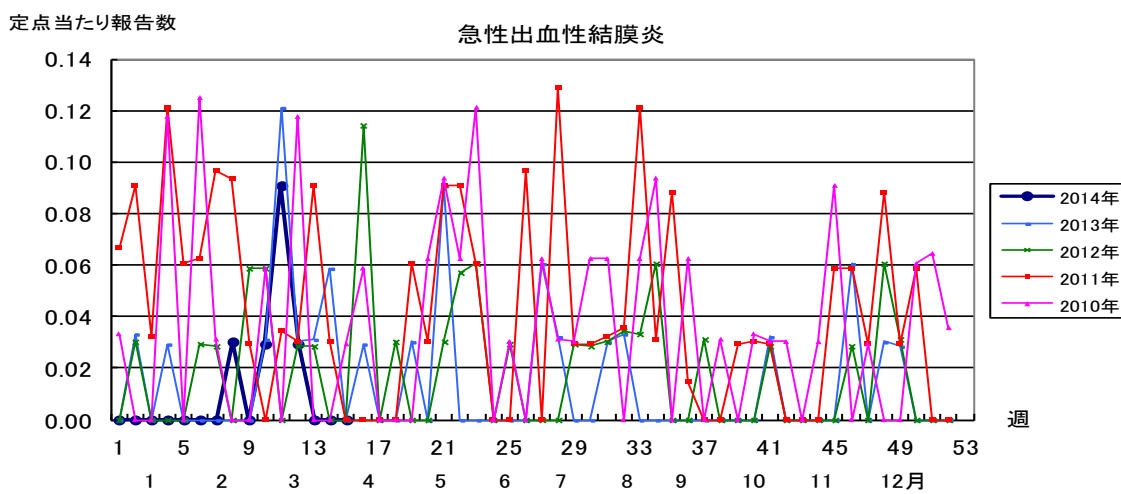
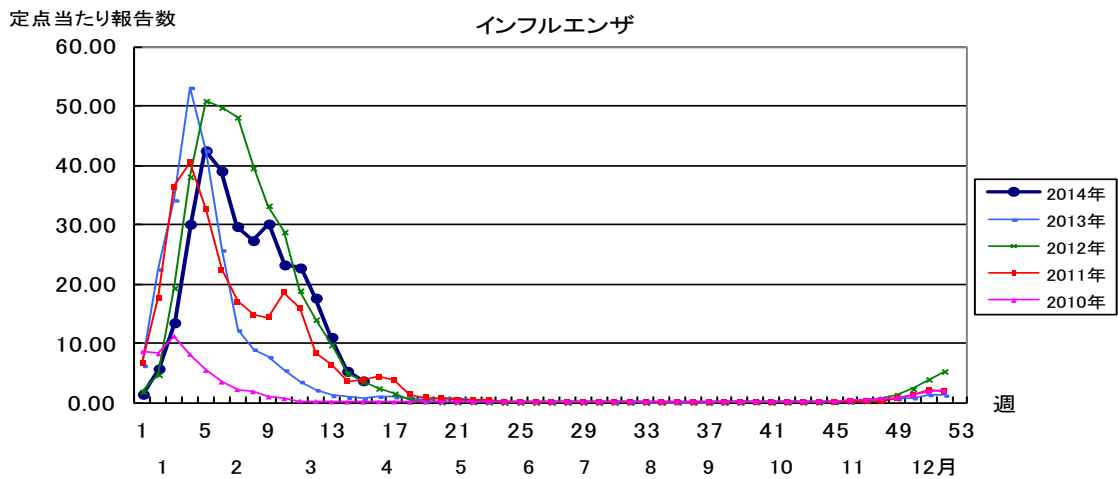












2014年 第15週		保健所別、年齢層別報告患者数(男女合計)															No.1		
		野	柏	松	市	船	習	千	印	香	海	山	長	夷	安	君	市	合	
		田	市	戸	川	橋	志	葉	旛	取	匝	武	生	隅	房	津	原	計	
小児科定点数		4	9	16	10	11	10	17	16	3	4	6	4	3	4	8	7	132	
RSウイルス感染症	～5ヶ月									2								2	
	～11ヶ月									2								2	
	1歳							1	2									3	
	2歳							1										1	
	3歳																		
	4歳							1	1									2	
	5歳	1																1	
	6歳																		
	7歳																		
	8歳																		
	9歳																		
10～14歳																			
15～19歳																			
20歳以上																			
合計		1					1	3	6									11	
咽頭結膜熱	～5ヶ月																		
	～11ヶ月				1													1	
	1歳			3		1												4	
	2歳	1		2														3	
	3歳		3	2		3												8	
	4歳		3			1							1					5	
	5歳			1														1	
	6歳																1	1	
	7歳	1																1	
	8歳		2					1										3	
	9歳					1												1	
10～14歳																			
15～19歳		1																1	
20歳以上																			
合計		2	9	9		6		1					1				1	29	
A群溶血性レンサ球菌咽頭炎	～5ヶ月																		
	～11ヶ月													1				1	
	1歳		3	1		2		2	1				2					12	
	2歳	1		6		1		1	2	1		1	2					15	
	3歳		2	2		1	2		4		3	1						15	
	4歳	1	3	2	2		1	4	4	1	3				1		1	23	
	5歳		1	1		8	1	2	8	1	4	1	1				1	29	
	6歳	1		1	1	3	1	4	7	3	1							22	
	7歳		1	1		2	3	4	3	1	1							17	
	8歳		2	3	2	1	2	2	4	1								3	20
	9歳			2		3	1	1	1	1								3	12
10～14歳		1	1		7	1	1	8	1	1	1						1	23	
15～19歳		1	1															2	
20歳以上		4	1	2		1		4					4	1				17	
合計		3	18	22	7	28	13	21	46	10	13	4	17	2		2	2	208	
感染性胃腸炎	～5ヶ月		1	2	1	1												5	
	～11ヶ月	1	5	11	1	5	5	3	8		1	4	2			1		47	
	1歳		13	13	3	6	2	10	14	1	3				4	2	1	72	
	2歳	2	2	15	4	13	2	12	7	1	1	5	1			4	3	72	
	3歳		6	16	3	8	1	16	4	1	1	4			1	3	3	67	
	4歳	1	6	7		9	2	9	14				2			1	1	54	
	5歳		3	4	1	8		6	8	2	2	5	1			1	1	42	
	6歳		4	7	1	2	1	8	7	1		3	1			2	1	38	
	7歳	1	2	2	1	5	1	11	4		1	1						29	
	8歳	1	1	5		3		3	4		2	3				3		25	
	9歳		5	4	2	2		1	2	1		1	2					20	
10～14歳	1	3	2	1	3		6	3			3				1	1	3	27	
15～19歳		4		1				1		1	1					1	2	11	
20歳以上		13	4	8	4	2	1	17	1		27	2			10	8	97		
合計		11	64	92	27	69	16	86	93	8	12	59	9		7	29	24	606	

2014年 第15週		保健所別、年齢層別報告患者数(男女合計)															No.2	
		野田	柏市	松戸	市川	船橋市	習志野	千葉市	印旛	香取	海匝	山武	長生	夷隅	安房	君津	市原	合計
小児科定点数		4	9	16	10	11	10	17	16	3	4	6	4	3	4	8	7	132
水痘	～5ヶ月					2					1	2				1		6
	～11ヶ月				1	1					1						1	4
	1歳			3	4	1	2	1		1						2	3	17
	2歳			2	1	4		1	2		3			1		1		15
	3歳			6	1	5			1		4					2	2	21
	4歳		2			6	2	1	1	1		2	1		2	1	1	20
	5歳			1		3	2		1		4	1				1	1	14
	6歳			3					1	1		1				1		7
	7歳		1						1			1				2	1	6
	8歳																	1
	9歳					1												1
	10～14歳												1					1
	15～19歳																	1
20歳以上																	1	
合計			3	16	2	26	5	5	8	1	14	7	2	1	2	11	11	114
手足口病	～5ヶ月																	
	～11ヶ月																	
	1歳																	
	2歳																	
	3歳																	
	4歳					1												1
	5歳																	
	6歳																	
	7歳								1									
	8歳																	
9歳																		
10～14歳			1															
15～19歳																		
20歳以上																		
合計			1		1				1									3
伝染性紅斑	～5ヶ月																	
	～11ヶ月			1														
	1歳					1		1										
	2歳																	
	3歳																	
	4歳																	
	5歳			1	1													2
	6歳					1		1										2
	7歳															1		1
	8歳						1				2							3
9歳																		
10～14歳																		
15～19歳																		
20歳以上																1		
合計			2	1	2	1	2			2					2			12
突発性発しん	～5ヶ月																1	1
	～11ヶ月		1	1	4	1			4			1	2	1	1	1	3	20
	1歳		2	7		6	2	8	3	1	4	4	2			2	1	42
	2歳			2	2			3										7
	3歳			1				1	1								1	4
	4歳							2										2
	5歳																	
	6歳																	
	7歳																	
	8歳																	
9歳																		
10～14歳																		
15～19歳																		
20歳以上																		
合計		3	11	6	7	2	14	8	1	4	5	4	1	1	3	6		76

2014年 第15週		保健所別、年齢層別報告患者数(男女合計)														No.3		
		野	柏	松	市	船	習	千	印	香	海	山	長	夷	安	君	市	合
		田	市	戸	川	橋	志	葉	旛	取	匝	武	生	隅	房	津	原	計
小児科定点数		4	9	16	10	11	10	17	16	3	4	6	4	3	4	8	7	132
百日咳	～5ヶ月 ～11ヶ月 1歳																	
	2歳 3歳 4歳																	
	5歳 6歳 7歳																	
	8歳 9歳 10～14歳																	
	15～19歳 20歳以上																	
	合計																	
	ヘルパンギーナ	～5ヶ月 ～11ヶ月 1歳							1									
	2歳 3歳 4歳																	
	5歳 6歳 7歳																	
	8歳 9歳 10～14歳																	
	15～19歳 20歳以上																	
	合計							1										1
流行性耳下腺炎	～5ヶ月 ～11ヶ月 1歳																	
	2歳			2						1								3
	3歳			1			1		3	4					1			10
	4歳									2					2			4
	5歳			1				1	1	2					3			8
	6歳			1	2					1					6			10
	7歳				1													1
	8歳																2	2
	9歳												1					1
10～14歳							1	1	1						5		8	
15～19歳 20歳以上															2		2	
合計			2	6			1	2	5	11				1		19	2	49

2014年 第15週		保健所別、年齢層別報告患者数(男女合計)															No.4		
		野	柏	松	市	船	習	千	印	香	海	山	長	夷	安	君	市	合	
		田	市	戸	川	橋	志	葉	旛	取	匝	武	生	隅	房	津	原	計	
インフル	定点数	7	14	25	16	17	16	27	24	5	7	9	7	5	7	13	11	210	
インフル エンザ	～5ヶ月															1	1	2	
	～11ヶ月			1	2	1						2				1		8	
	1歳			3		1		1	4	1		2	1				1	13	
	2歳				4	7	10	1	6	7	3	1		3		1	1	45	
	3歳	2	3	5	10	3	1	11	8					2		4	2	51	
	4歳		3	5	4	3	3	9	11	1	1			5		3	1	49	
	5歳	1	4	12	2	3	1	13	9		1	1	1	1	1	1	1	55	
	6歳	1	2	2		3	2	4	3	1				2		1		23	
	7歳	1	2	4	1	3	2	4	13	2	5	2				1	1	42	
	8歳		2	14	2	2	2	6	2	2		1	1			1	4	39	
	9歳	1	1	2	1	4	4	9	6		1	1				2	4	37	
	10～14歳		4	11	3	6	2	11	10	4	2	1	2	2	1	9	3	71	
	15～19歳	2	4	5	2	1	1	4	6	4	2	1	1	2	2	4	2	43	
	20～29歳		4	5	4	4	2	4	13	5		1	2	2		3	1	50	
	30～39歳	1	5	10	7	7	1	6	2	3	3	2	4	1	3	9	5	69	
	40～49歳		8	6	10	6	4	12	12	1	3	4	6	1	2	3	4	82	
50～59歳	1	9	2	4	3	5	5	5		1	2	4	2	1	2	4	50		
60～69歳		1	5	1		2		5	2		4				1		21		
70～79歳		1	2		2		3	2	1		1	1	1		2		16		
80歳以上	1	1	1					1			1	2					7		
	合計	11	58	97	60	60	34	111	116	29	22	24	37	12	17	52	33	773	
眼科	定点数	1	2	5	3	3	3	5	4		1	1	1		1	2	2	34	
急性 出血性 結膜 炎	～5ヶ月																		
	～11ヶ月																		
	1歳																		
	2歳																		
	3歳																		
	4歳																		
	5歳																		
	6歳																		
	7歳																		
	8歳																		
	9歳																		
	10～14歳																		
	15～19歳																		
	20～29歳																		
	30～39歳																		
	40～49歳																		
50～59歳																			
60～69歳																			
70歳以上																			
	合計																		
流行性 角結 膜炎	～5ヶ月																		
	～11ヶ月																		
	1歳																		
	2歳																		
	3歳																		
	4歳								1									1	
	5歳																		
	6歳																		
	7歳																		
	8歳																		
	9歳																		
	10～14歳																		
	15～19歳																		
	20～29歳									2								3	
	30～39歳						2			1								3	
	40～49歳									1								1	
50～59歳	1				1			1						1		1	5		
60～69歳											1						1		
70歳以上									1								1		
	合計	1				3		1	6			1			1		2	15	

※ 千葉県の感染症情報は、千葉県感染症情報センターのホームページを御覧ください。

URL. <http://www.pref.chiba.lg.jp/eiken/c-idsc/index.html>

※ 全国の感染症情報(IDWR)は、国立感染症研究所感染症疫学センターのホームページを御覧ください。

URL. <http://www.nih.go.jp/niid/ja/from-idsc.html>

千葉県結核・感染症週報 2014年 第15週

発行 千葉県衛生研究所  
千葉県健康福祉部  
千葉県医師会  
事務局 千葉県衛生研究所感染症疫学研究室内  
千葉県感染症情報センター  
〒260-8715 千葉市中央区仁戸名町 666-2  
TEL. 043(266)6723 FAX. 043(265)5544

本週報は、感染症の予防及び感染症の患者に対する医療に関する法律に基づくものであり、千葉県内の医療従事者、定点医療機関、県及び千葉市保健所の皆様の御協力を得て、千葉県衛生研究所感染症疫学研究室内千葉県感染症情報センターにおいて編集したものです。

また、本週報は速報性を重視しておりますので、今後調査などの結果に応じて、若干の変更が生ずることがありますが、その場合には週報上にて訂正させていただきます。

なお、週報の内容について、学術的研究、あるいは公衆衛生活動にかかわる業務以外の目的においては、無断転載を禁じます。