

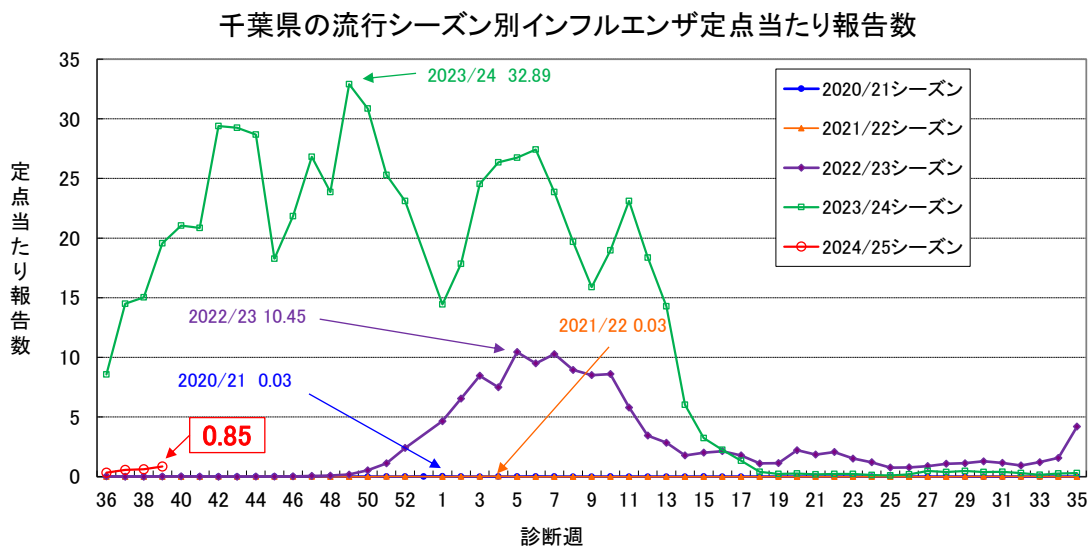
2024/25 シーズン 千葉県 of インフルエンザ発生状況 2024 年第 39 週

2024 年第 39 週の県全体の定点当たり報告数は、前週の 0.63 人から増加し、0.85 人であった。報告数が多かった地域は、市原(2.18)、市川(1.76)、長生(1.29)保健所管内であった。

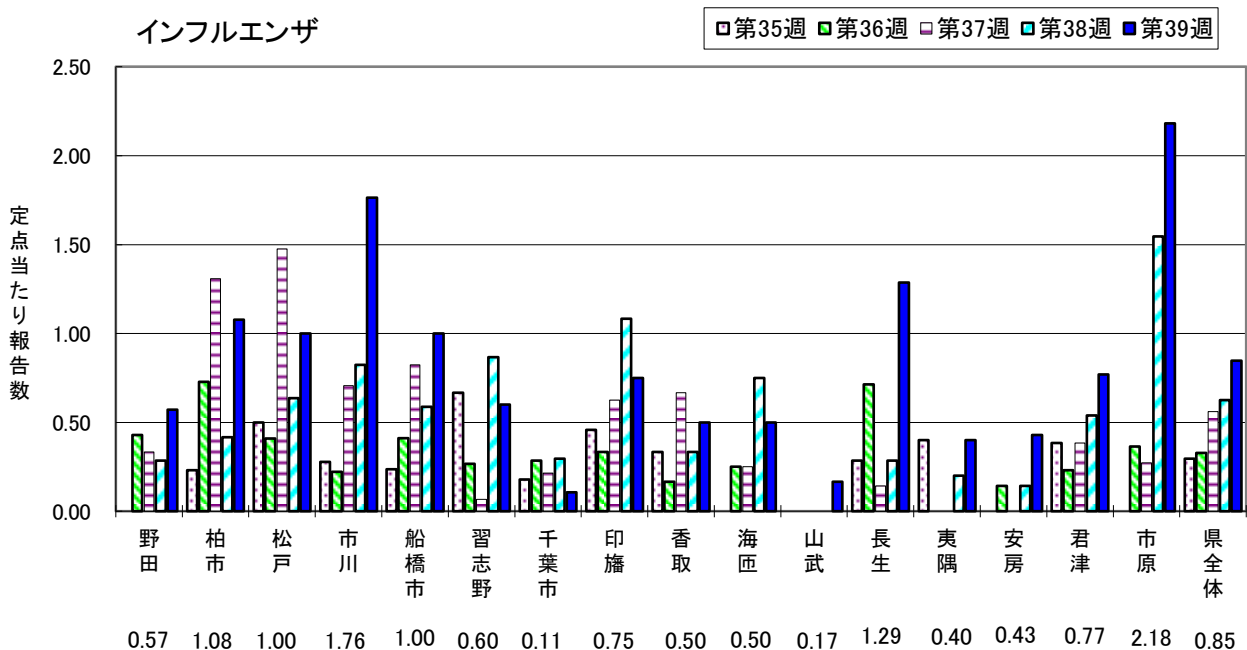
2024 年第 39 週の小児科・インフルエンザ定点医療機関の協力による迅速診断結果については、153 例中 A 型 138 例(90.2%)、B 型 10 例(6.5%)、A and B 型 0 例、A or B 型 5 例(3.3%)であった。

2024/25 シーズンの小児科・インフルエンザ定点医療機関の協力による迅速診断結果については、417 例中 A 型 380 例(91.1%)、B 型 20 例(4.8%)、A and B 型 1 例(0.2%)、A or B 型 16 例(3.8%)であった。

1. 千葉県のインフルエンザ流行シーズン別定点当たり報告数

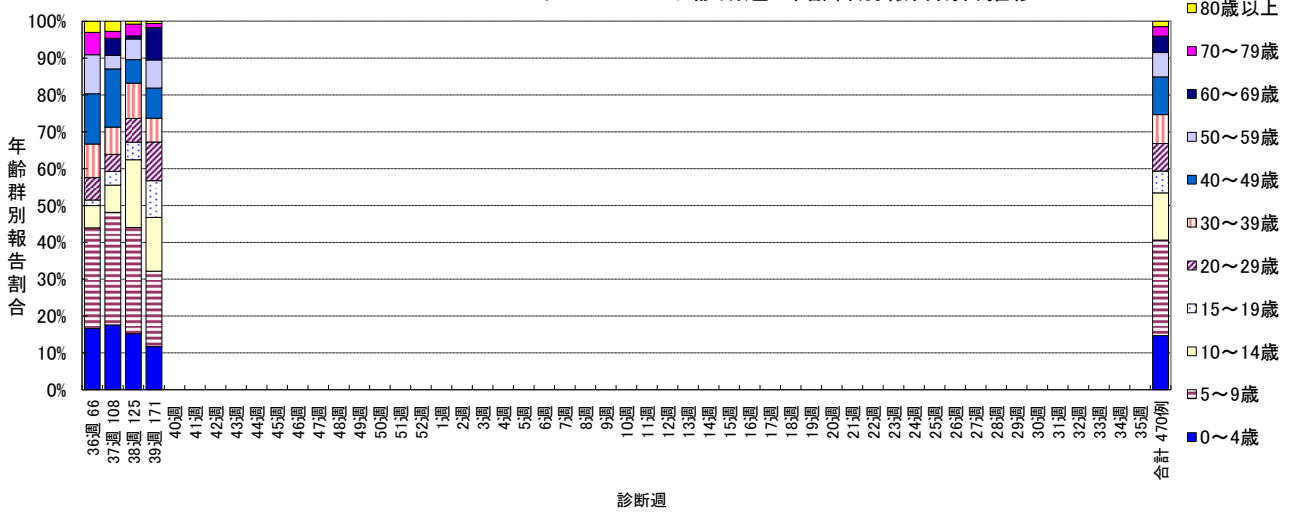


2. 直近 5 週間の保健所別インフルエンザ定点当たり報告数



3. 診断週別・年齢群別報告割合推移

2024/25シーズンインフルエンザ診断週・年齢群別報告割合推移



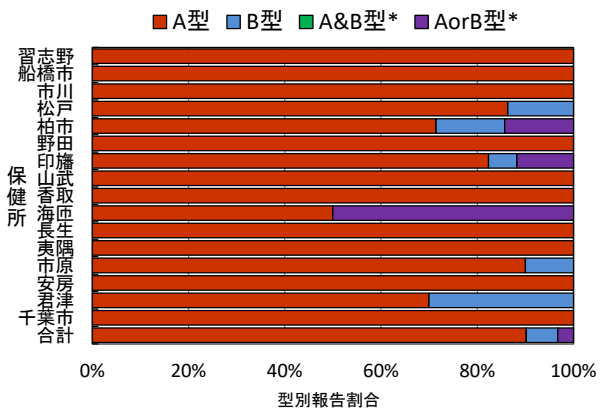
4. 定点医療機関における迅速診断結果

インフルエンザ迅速診断結果(第39週)

	総数	A型	B型	A&B型*	AorB型*
習志野	9	9	0	0	0
船橋市	17	17	0	0	0
市川	29	29	0	0	0
松戸	22	19	3	0	0
柏市	14	10	2	0	2
野田	4	4	0	0	0
印旛	17	14	1	0	2
山武	1	1	0	0	0
香取	2	2	0	0	0
海匠	2	1	0	0	1
長生	9	9	0	0	0
夷隅	2	2	0	0	0
市原	10	9	1	0	0
安房	3	3	0	0	0
君津	10	7	3	0	0
千葉市	2	2	0	0	0
合計	153	138	10	0	5

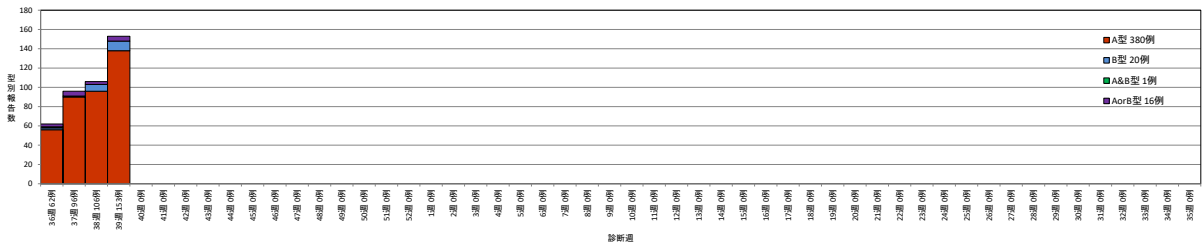
* A & B型: A型とB型両方陽性、A or B型: 型非鑑別キットで陽性

2024年39週インフルエンザ型別迅速診断報告割合

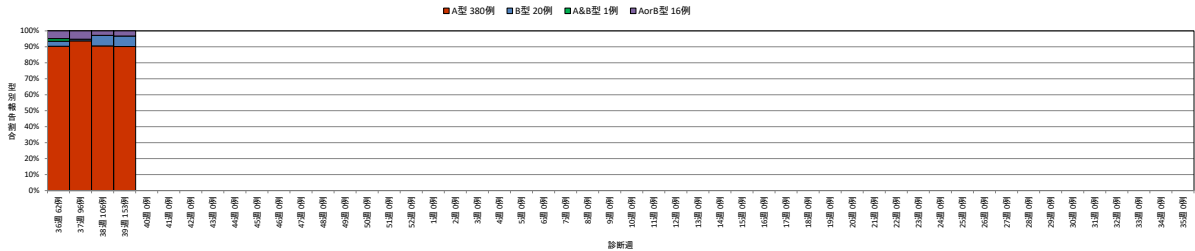


* A & B型: A型とB型両方陽性、A or B型: 型非鑑別キットで陽性

2024/25シーズン千葉県におけるインフルエンザ型別迅速診断報告数



2024/25シーズン千葉県におけるインフルエンザ型別迅速診断報告割合



5. 定点医療機関からのコメント

- ・インフルエンザ A 型成人 1 名 小児 1 名 (柏市保健所管内医療機関)
- ・インフルエンザ A+,B- 1 名 渡航歴、行動歴不明 (印旛保健所管内医療機関)

6. 千葉県インフルエンザによる週別入院患者概況 (基幹定点 9 機関からの報告)

2024/25シーズン千葉県インフルエンザによる週別入院患者概況

	合計	年齢別内訳											入院時の状況(一部重複あり)			
		1歳未満	1-4歳	5-9歳	10-19歳	20-29歳	30-39歳	40-49歳	50-59歳	60-69歳	70-79歳	80歳以上	ICU入室	人工呼吸器の利用	頭部CT検査等	いずれにも該当せず
シーズン合計	1	0	0	1	0	0	0	0	0	0	0	0	0	0	0	1
36週	0	0	0	0	0	0	0	0	0	0	0	0	0	0	0	0
37週	1	0	0	1	0	0	0	0	0	0	0	0	0	0	0	1
38週	0	0	0	0	0	0	0	0	0	0	0	0	0	0	0	0
39週	0	0	0	0	0	0	0	0	0	0	0	0	0	0	0	0

千葉県のインフルエンザ施設別発生状況

厚生労働省 インフルエンザに関する報道発表資料

URL : https://www.mhlw.go.jp/stf/seisakunitsuite/bunya/kenkou_iryuu/kenkou/kekkaku-kansenshou01/houdou.html