

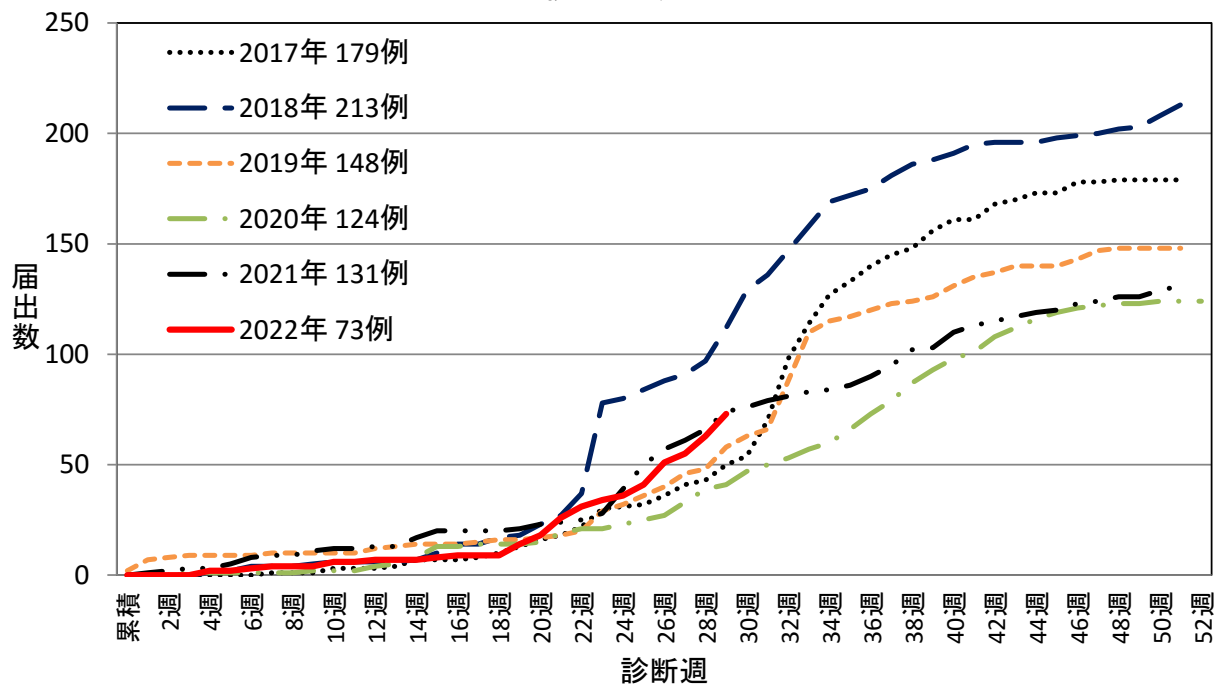
千葉県 の腸管出血性大腸菌感染症発生状況 2022年30週

千葉県では、2022年30週に10例届出があり、2022年の累計は73例となった。

2022年29週の全国の発生状況は102例の届出があり、近隣都県では茨城県で1例、埼玉県で8例、東京都で3例、神奈川県で8例報告があった。2022年29週時点の累計は1275例であった。

1. 届出状況

2017年～2022年30週千葉県の腸管出血性大腸菌感染症
年別累積届出数 868例

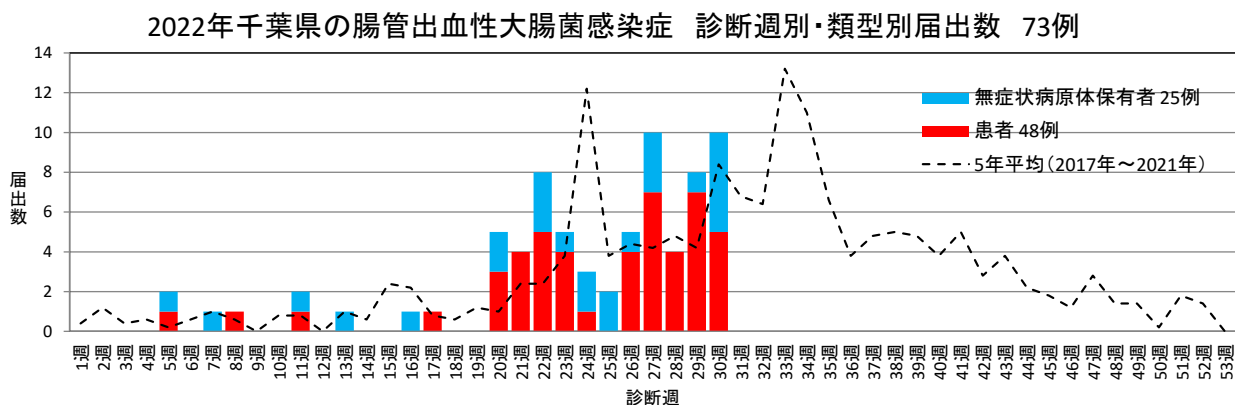


2. 年別・保健所別届出数

2017年～2022年30週千葉県の腸管出血性大腸菌感染症 年別・保健所別届出数

	2017年	2018年	2019年	2020年	2021年	2022年	合計
習志野	19	7	5	5	6	2	44
市川	21	14	14	12	15	5	81
松戸	36	20	36	20	12	18	142
野田	4	3	7	1	2	0	17
印旛	12	21	20	14	11	7	85
香取	1	1	3	1	1	0	7
海匝	3	2	1	0	9	4	19
山武	4	1	0	1	9	0	15
長生	0	5	3	2	1	1	12
夷隅	2	1	0	3	3	0	9
安房	3	65	2	5	0	0	75
君津	5	11	6	13	8	1	44
市原	7	9	4	2	6	1	29
千葉市	24	24	19	20	25	15	127
船橋市	12	14	15	17	16	17	91
柏市	26	15	13	8	7	2	71
合計	179	213	148	124	131	73	868

3. 診断週別類型別届出数



4. 血清群別届出数(O血清群が複数報告された場合はそれぞれ計上)

O157・VT1VT2 (31例)、O157・VT1 (1例)、O157・VT2 (9例)、O157・VT 不明 (1例)

O26・VT1 (1例)

O165・VT1VT2 (1例)

O8・VT2 (1例)

O48・VT2 (1例)

O111・VT1VT2 (2例)

O103・VT1 (2例)

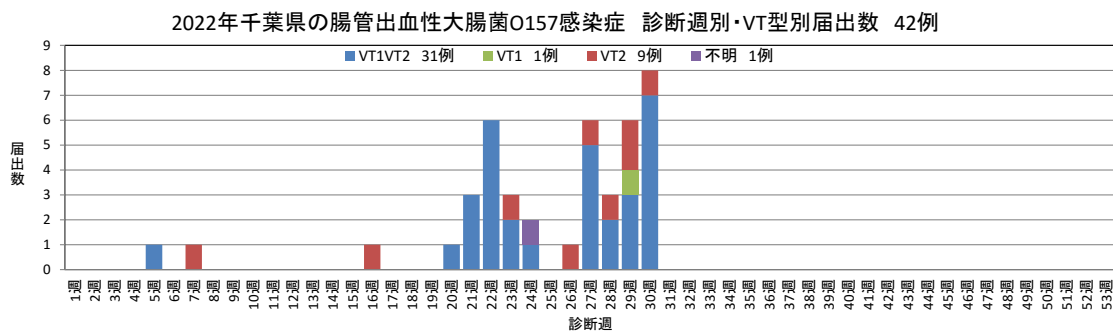
O115・VT1 (1例)

O128・VT1VT2 (2例)

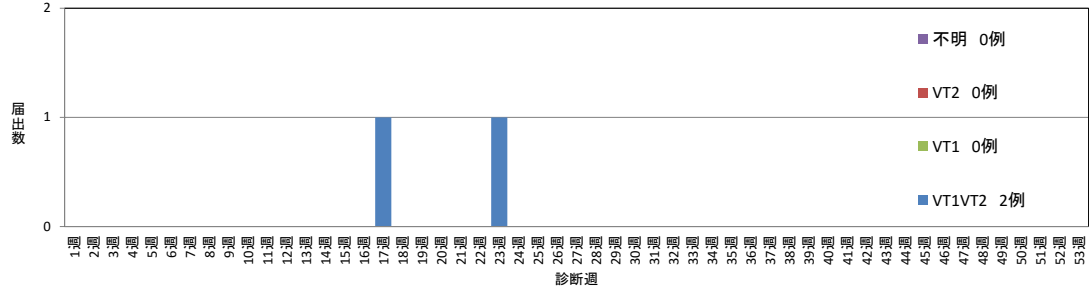
O1・VT1VT2 (1例)

O91・VT1VT2 (1例)

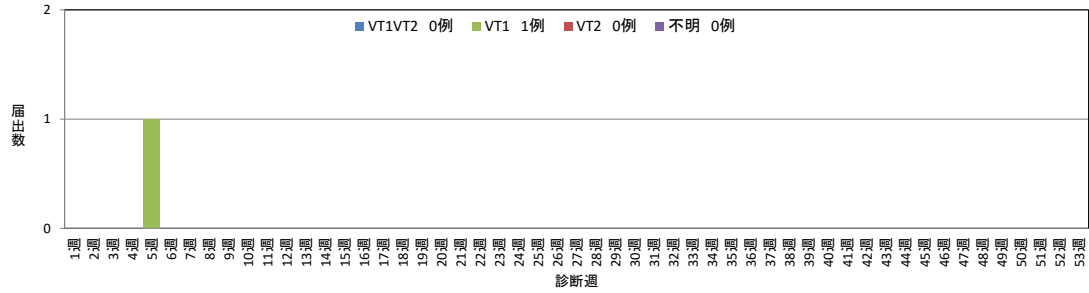
O121・VT2 (8例)



2022年千葉県の腸管出血性大腸菌O111感染症 診断週別・VT型別届出数 2例

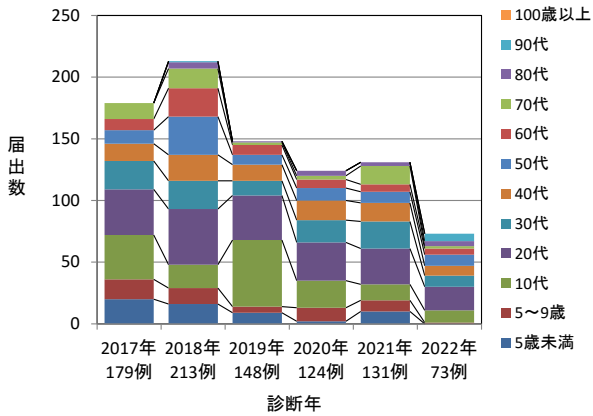


2022年千葉県の腸管出血性大腸菌O26感染症 診断週別・VT型別届出数 1例

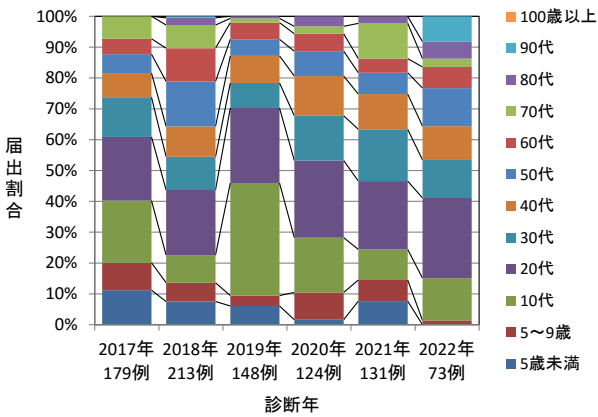


5. 年齢群別届出数・年齢群別届出割合・性別届出数

2017年～2022年千葉県の腸管出血性大腸菌感染症 年別・年齢群別届出数



2017年～2022年千葉県の腸管出血性大腸菌感染症 年別・年齢群別届出割合



2017年～2022年30週千葉県の腸管出血性大腸菌感染症 年別・性別・年齢群別届出数

		2017年		2018年		2019年		2020年		2021年		2022年		合計		
		届出数	%	届出数	%	届出数	%	届出数	%	届出数	%	届出数	%	届出数	%	
性別	男性	86	48.0	104	48.8	70	47.3	60	48.4	50	38.2	26	35.6	396	45.6	
	女性	93	52.0	109	51.2	78	52.7	64	51.6	81	61.8	47	64.4	472	54.4	
年齢群	5歳未満	20	11.2	16	7.5	9	6.1	2	1.6	10	7.6	0	0.0	57	6.6	
	5～9歳	16	8.9	13	6.1	5	3.4	11	8.9	9	6.9	1	1.4	55	6.3	
	10代	36	20.1	19	8.9	54	36.5	22	17.7	13	9.9	10	13.7	154	17.7	
	20代	37	20.7	45	21.1	36	24.3	31	25.0	29	22.1	19	26.0	197	22.7	
	30代	23	12.8	23	10.8	12	8.1	18	14.5	22	16.8	9	12.3	107	12.3	
	40代	14	7.8	21	9.9	13	8.8	16	12.9	15	11.5	8	11.0	87	10.0	
	50代	11	6.1	31	14.6	8	5.4	10	8.1	9	6.9	9	12.3	78	9.0	
	60代	9	5.0	23	10.8	8	5.4	7	5.6	6	4.6	5	6.8	58	6.7	
	70代	13	7.3	16	7.5	2	1.4	3	2.4	15	11.5	2	2.7	51	5.9	
	80代	0	0.0	5	2.3	1	0.7	4	3.2	3	2.3	4	5.5	17	2.0	
	90代	0	0.0	1	0.5	0	0.0	0	0.0	0	0.0	6	8.2	7	0.8	
	100歳以上	0	0.0	0	0.0	0	0.0	0	0.0	0	0.0	0	0.0	0	0.0	
	合計		179	100.0	213	100.0	148	100.0	124	100.0	131	100.0	73	100.0	868	100.0