

# 農業協同組合要覧

第75号  
令和5年度版  
(令和4事業年度)

千葉県農林水産部団体指導課

# 目 次

○ 凡 例	1
○ 農業協同組合分布図	2
○ 農業協同組合の合併の経過	3
I 農業協同組合の概況	
1 組 織	4
(1) 組合数	4
(2) 組合員	5
(3) 地帯別・規模別	6
(4) 役職員	7
2 財 務	8
(1) 財務構成	8
(2) 経営収支の状況	10
(3) 剰余金（損失金）の処分状況	10
3 事業概要	12
(1) 信用事業	12
(2) 共済事業	14
(3) 購買事業	15
(4) 販売事業	18
II 5年間の推移	20
III 資 料	
総合農協一覧	29
中央会・連合会等一覧	30

## 凡 例

- 1 この要覧は、令和4事業年度の県内農業協同組合の概要について、業務報告書等を基に作成したものである。
- 2 対象事業年度は、12月決算は令和4年1月1日から令和4年12月31日まで、3月決算は令和4年4月1日から令和5年3月31日までである。
- 3 「1組合平均」は、総合農協17組合の平均値である。
- 4 金額の単位は、特記しない限り全て千円単位とする。
- 5 地帯分類は、次のとおりである。

地 帯 区 分	立 地 条 件
都 市 地 帯	地区内の全面積（山林、水面を除く。）に対する都市計画で定める市街化区域の面積の比率が80%以上の地帯
都市的農村地帯	地区内の全面積（山林、水面を除く。）に対する都市計画で定める市街化区域の面積の比率が50%以上の地帯で都市地帯に該当しないもの
中 山 間 地 帯	地区内の全面積（山林、水面を除く。）に対する特定農山村地域（特定農山村地域における農林業等の活性化のための基盤整備の促進に関する法律）の指定面積の比率が80%以上の地帯
農 村 地 帯	都市地帯、都市的農村地帯、中山間地帯のいずれにも属さない地帯

# 農業協同組合（総合農協）分布図

（令和6年3月1日現在、17組合）



農業協同組合（総合農協）の合併の経過

地区名	H5. 4. 1	H10. 4. 1	H15. 4. 1	H20. 4. 1	H25. 4. 1	H30. 4. 1	R6. 3. 1	
	現在	現在	現在	現在	現在	現在	現在	
J A数	60JA	53JA	30JA	27JA	21JA	19JA	17JA	
千葉地区	八千代市	八千代市	八千代市	八千代市	八千代市	八千代市	八千代市	
	市原市	市原市	市原市	市原市	市原市	市原市	市原市	
	市原市姉崎	市原市姉崎	H13. 4. 1合併	市原市	市原市	市原市	市原市	
	千葉市	千葉市	千葉みらい	千葉みらい	千葉みらい	千葉みらい H26. 8. 1合併	千葉みらい	
	習志野市	習志野市	H13. 7. 1合併					
印旛地区	佐倉市	佐倉市	いんば H14. 10. 1合併	いんば	いんば	成田市	成田市	
	八街市	八街市						
	四街道市	四街道市						
	成田市	成田市						
	千葉酒々井町	千葉酒々井町	H14. 1. 1合併					
	西印旛	西印旛	西印旛	西印旛				
	富里町	富里町	富里市	富里市				
東葛飾地区	田中	田中	田中	田中	市川市 H22. 1. 1合併	市川市	市川市	
	市川市	市川市						
	船橋市	船橋市	船橋市	H16. 7. 1合併				
	土	土	東葛ふたば H14. 10. 1合併	東葛ふたば	東葛ふたば	ちば東葛 H29. 4. 1合併	ちば東葛	
	富勢	富勢						
	我孫子市	我孫子市						
	風早	風早						
	手賀	手賀						
	柏市	柏市	柏市	柏市	ちば東葛 H22. 1. 1合併			
	西船橋	西船橋	西船橋	西船橋				
	ちば県北	ちば県北	ちば県北	ちば県北				
	野田市	野田市						
	松戸市	松戸市	松戸市	松戸市	とうかつ中央 H20. 7. 1合併	とうかつ中央	とうかつ中央	
	鎌ヶ谷市	鎌ヶ谷市	H13. 4. 1合併	松戸市				
千葉小金	千葉小金	千葉小金	千葉小金					
流山	流山市 H9. 7. 1合併	流山市	流山市					
新川								
八木								
香取地区	千葉山田町	千葉山田町	かとり H13. 4. 1合併	かとり	かとり	かとり	かとり R2. 1. 1合併	
	香取西部	香取西部						
	小見川町	小見川町						
	東庄町	東庄町						
	栗源町	栗源町	佐原市	佐原	佐原	佐原		
	佐原市	佐原市						
	多古町	多古町	多古町	多古町	多古町	多古町		
	千漣町	千漣町						
海匝地区	銚子	銚子	ちばみどり H13. 1. 1合併	ちばみどり	ちばみどり	ちばみどり	ちばみどり	
	海上町	海上町						
	飯岡町	飯岡町						
	旭市	旭市						
そうさ	そうさ							
山武地区	山武	山武郡市 H7. 3. 1合併	山武郡市	山武郡市	山武郡市	山武郡市	山武郡市	
	東金							
	大網白里町							
長生地区	長生	長生 H13. 1. 1合併	長生	長生	長生	長生	長生	
	茂原市							茂原市
夷隅地区	夷隅中央	夷隅町 岬	いすみ H12. 10. 1合併	いすみ	いすみ	いすみ	いすみ	
	夷隅町							
	岬							
安房地区	館山市	安房 H8. 4. 1合併	安房	安房	安房 H21. 3. 1合併	安房	安房	
	内房							
	南房							
	小湊							
	鴨川							鴨川
君津地区	君津市 H4. 7. 1合併	君津市	君津市	君津市 H16. 4. 1合併	君津市	君津市	君津市	
	富津市							富津市
	袖ヶ浦							袖ヶ浦
	木更津市							木更津市

# I 農業協同組合の概況

## 1 組織

### (1) 組合数

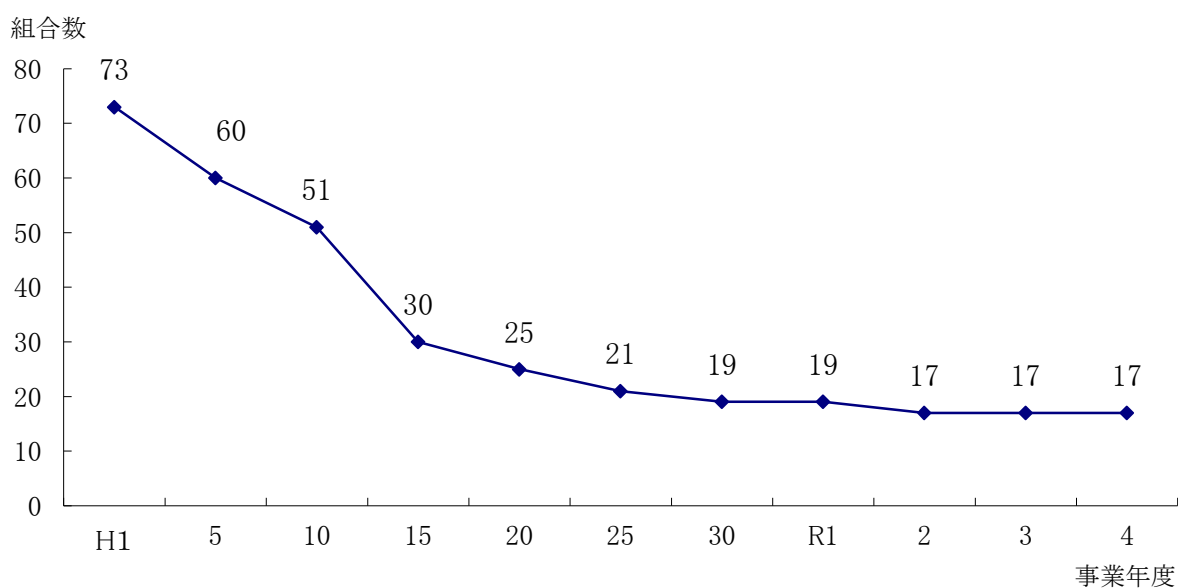
令和4事業年度末現在の農業協同組合数は、総合農協17組合、専門農協15組合である。

第1表 業種別・農業事務所別農協数

令和4事業年度末現在

業種別 農業事務所別	総合農協	専門農協						(合計)
		一般	畜産	酪農	園芸特産	その他	(小計)	
千葉	3	1	1	3	—	—	5	8
東葛飾	3	—	—	—	—	—	0	3
印旛	3	1	1	—	—	1	3	6
香取	1	—	—	1	—	—	1	2
海匝	1	—	—	—	—	—	0	1
山武	1	—	—	—	1	—	1	2
長生	1	—	—	1	—	—	1	2
夷隅	1	—	—	—	—	—	0	1
安房	1	3	—	—	—	—	3	4
君津	2	—	—	1	—	—	1	3
	17	5	2	6	1	1	15	32

第1図 総合農協数の推移



(2) 組合員

令和4事業年度末における総合農協（17組合）の総組合員数（団体組合員を除く）は267,148人で、前事業年度比、+1,767人、0.7%増となった。

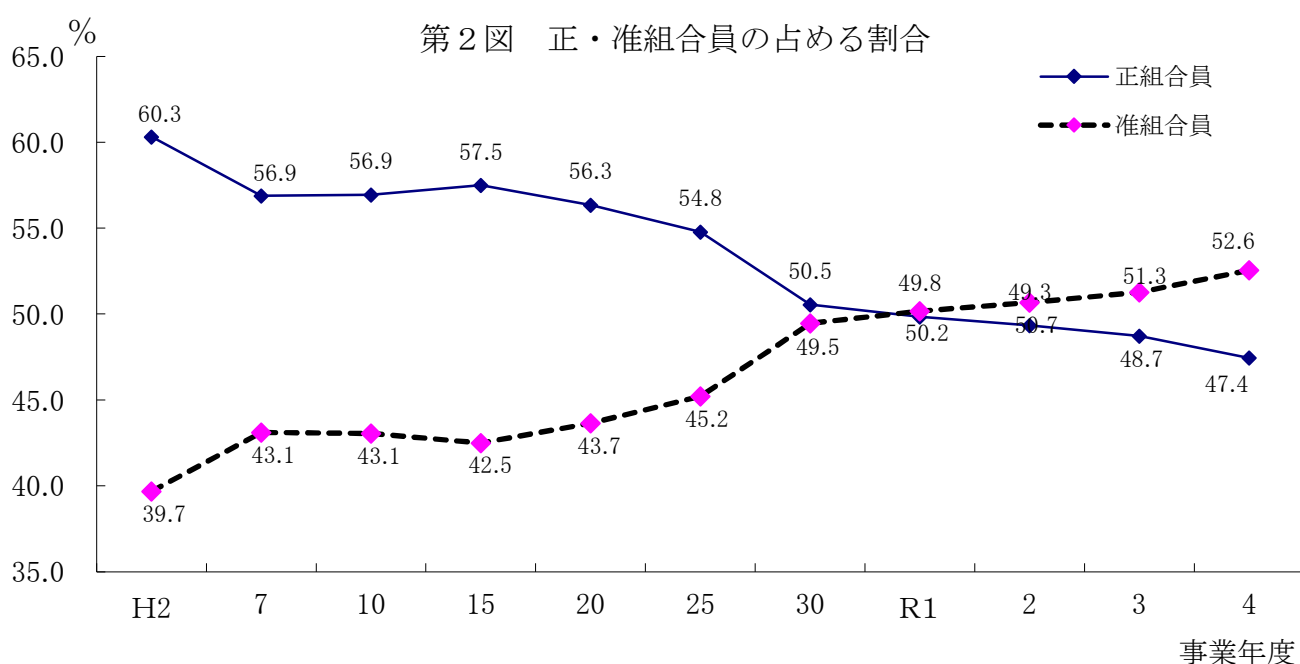
うち正組合員数は、126,747人（前事業年度比、△2,555人、2.0%減）であり、減少傾向が続いている。

うち准組合員数は、140,401人（前事業年度比、+4,322人、3.2%増）であり、増加傾向が続いている。

第2表 組合員の加入状況

(単位:人)

事業年度	区分	組合数	調査組合数	正組合員戸数	組合員数(個人)		
					正組合員	准組合員	計
H2		68	68	149,355	163,461	107,552	271,013
7		58	58	146,644	164,672	124,804	289,476
10		51	51	145,036	161,587	122,192	283,779
15		30	30	143,002	158,747	117,318	276,065
20		25	25	138,247	151,567	117,447	269,014
25		21	21	131,939	144,343	119,136	263,479
30		19	19	124,264	135,655	132,771	268,426
R1		19	19	122,452	133,642	134,557	268,199
2		17	17	120,589	131,325	134,889	266,214
3		17	17	118,712	129,302	136,079	265,381
4		17	17	116,600	126,747	140,401	267,148



(3) 地帯別・規模別

総合農協を地帯別で見ると、都市的農村地帯に8組合、農村地帯に9組合あり、規模別では、正組合員戸数が5,000戸以上の組合が10組合と最も多くなっている。

なお、正組合員戸数の構成比を地帯別で見ると、都市的農村地帯は39.0%、農村地帯は61.0%となっている。

第3表 農業地帯別・規模別組合数及び正組合員戸数

(単位:戸)

規模		499戸	500戸	1,000戸	2,000戸	3,000戸	4,000戸	5,000戸	計
		以下	500戸 999戸	1,000戸 1,999戸	2,000戸 2,999戸	3,000戸 3,999戸	4,000戸 4,999戸	5,000戸 以上	
都市地帯	組合数								0
	正組合員戸数								0
	構成比(%)								-
都市的 農村地帯	組合数			1	1	2	1	3	8
	正組合員戸数			1,504	2,835	7,482	4,616	29,033	45,470
	構成比(%)			1.3%	2.4%	6.4%	4.0%	24.9%	39.0%
中山間 地帯	組合数								0
	正組合員戸数								0
	構成比(%)								-
農村地帯	組合数			1			1	7	9
	正組合員戸数			1,289			4,800	65,041	71,130
	構成比(%)			1.1%			4.1%	55.8%	61.0%
計	組合数			2	1	2	2	10	17
	正組合員戸数			2,793	2,835	7,482	9,416	94,074	116,600
	構成比(%)			2.4%	2.4%	6.4%	8.1%	80.7%	100.0%



第4表 地域別組合員数

(単位:人、戸)

区分 \ 地域	千葉	東葛飾	印旛	香取	海匝	山武	長生	夷隅	安房	君津	県全体
正組合員戸数	20,311	15,537	8,924	12,533	9,407	9,307	9,409	6,411	10,838	13,923	116,600
正組合員数 A	21,870	16,677	9,765	13,221	11,192	11,509	9,517	6,468	11,254	15,274	126,747
准組合員数	24,982	48,544	9,694	4,551	8,979	9,398	6,274	5,615	6,903	15,461	140,401
総組合員数 B	46,852	65,221	19,459	17,772	20,171	20,907	15,791	12,083	18,157	30,735	267,148
正組合員比 A/B (%)	46.7%	25.6%	50.2%	74.4%	55.5%	55.0%	60.3%	53.5%	62.0%	49.7%	47.4%
正組合員戸数 対前年度増減 (%)	▲1.3%	▲1.9%	▲1.4%	▲2.2%	▲1.9%	▲2.9%	▲1.1%	▲1.9%	▲2.2%	▲1.4%	▲1.8%
総組合員数 対前年度増減 (%)	0.5%	5.9%	▲1.4%	▲2.0%	▲1.3%	▲2.5%	0.2%	▲1.3%	▲1.4%	▲0.9%	0.7%

※組合員数は、団体組合員を除く。

(4) 役職員

役員総数は526人で、前事業年度と比べ△13人となった。

役員総数の内訳は、

- ・経営管理委員24人
- ・常勤理事63人
- ・非常勤理事340人
- ・監事99人

職員数は3,810人で、前事業年度に比べ△111人となった。

営農指導員は156人で、前事業年度に比べ△14人となった。

第5表 営農指導員の地域別設置状況

(単位:人、戸)

区分 \ 地域	千葉	東葛飾	印旛	香取	海匝	山武	長生	夷隅	安房	君津	県全体	
営農指導員	営農指導員数	19	35	19	4	28	25	2	2	5	17	156
	(一組合平均)	(6.3)	(11.7)	(6.3)	(4.0)	(28.0)	(25.0)	(2.0)	(2.0)	(5.0)	(8.5)	(9.2)
	営農指導員 1人当たり 正組合員戸数	1,069	444	470	3,133	336	372	4,705	3,206	2,168	819	747
	組合数	3	3	3	1	1	1	1	1	1	2	17

## 2 財務

### (1) 財務構成

令和4事業年度末の資産総額は3兆1249億円で、前事業年度より0.8%増加した。また、負債総額は2兆9,456億円で1.0%増加し、純資産総額は1,793億円で2.0%減少した。

なお、1組合平均では、資産総額は1,838億円、負債総額は1,733億円、純資産総額は105億円となっている。

構成比をみると、総資産に占める預金の比率は61.5%で1.4ポイント減少し、貸出金は27.2%で1.2ポイント増加となっている。有価証券は3.7%で0.2ポイント増加となっている。

負債及び純資産の部、貯金の構成比は92.1%で0.3ポイント増加した。

第6表 財務構成

(単位：千円、%)

事業年度・区分 勘定科目	R4	構成比	R3	構成比	前年比	構成比 増減	1組合平均 (R4)
総資産	3,124,943,523	100.0	3,100,902,718	100.0	0.8	-	183,820,207
うち預金	1,921,551,837	61.5	1,949,994,436	62.9	▲ 1.5	▲ 1.4	113,032,461
うち貸出金	851,010,824	27.2	807,134,478	26.0	5.4	1.2	50,059,460
うち有価証券	116,096,262	3.7	108,571,642	3.5	6.9	0.2	6,829,192
総負債	2,945,643,287	94.3	2,917,886,404	94.1	1.0	0.2	173,273,135
うち貯金	2,878,341,048	92.1	2,846,631,461	91.8	1.1	0.3	169,314,179
純資産	179,300,229	5.7	183,016,307	5.9	▲ 2.0	▲ 0.2	10,547,072

※県内17農協の集計、端数処理の関係から合計にずれがあります。

第7表 比較貸借対照表（1組合平均）

（単位：千円、％）

資 産 の 部						負 債 及 び 純 資 産 の 部								
勘定科目	事業年度・区分	R4			R3		勘定科目	事業年度・区分	R4			R3		
		1組合平均	構成比	対前年度比	1組合平均	構成比			1組合平均	構成比	対前年度比	1組合平均	構成比	
信用事業資産	信用事業資産計 A	171,120,494	93.1	100.8	169,795,427	93.1	信用事業負債計 J	170,842,237	92.9	101.0	169,108,845	92.7		
	現金	845,072	0.5	95.9	881,371	0.5	貯金	要求払	82,449,687	44.9	105.7	77,984,374	42.8	
	預金	系統	112,827,932	61.4	98.4	114,656,548		62.9	定期性	86,864,492	47.3	97.1	89,464,534	49.0
		系統外	204,529	0.1	417.3	49,007		0.0	(うち定期積金)	1,671,719	0.9	85.1	1,963,436	1.1
		小計	113,032,461	61.5	98.5	114,705,555		62.9	小計	169,314,179	92.1	101.1	167,448,909	91.8
	有価証券	6,829,192	3.7	106.9	6,386,567	3.5	譲渡性貯金	0	0.0	0.0	0	0.0		
	貸出金	手形貸付	92,186	0.1	92.4	99,771	0.1	借入金	465,320	0.3	98.6	471,834	0.3	
		証書貸付	48,553,095	26.4	105.2	46,132,268	25.3	その他の信用事業負債	1,062,737	0.6	89.4	1,188,101	0.7	
		当座貸越	173,237	0.1	95.2	181,989	0.1	債務保証	0	0.0	0.0	0	0.0	
		その他貸出金	1,240,941	0.7	116.6	1,064,471	0.6	共済事業負債計 K	545,019	0.3	94.5	576,700	0.3	
		小計	50,059,460	27.2	105.4	47,478,499	26.0	共済借入金	0	0.0	0.0	0	0.0	
		その他の信用事業資産	462,673	0.3	91.6	505,076	0.3	共済資金	331,327	0.2	91.1	363,812	0.2	
	債務保証見返	0	0.0	0.0	0	0.0	共済未払利息	0	0.0	0.0	0	0.0		
	貸倒引当金	▲ 108,366	▲ 0.1	67.0	▲ 161,642	▲ 0.1	共済未払費用	1,723	0.0	112.4	1,533	0.0		
	共済事業資産	共済事業資産計 B	9,387	0.0	73.3	12,799	0.0	未経過共済付加収入	210,162	0.1	100.4	209,381	0.1	
共済貸付金		0	0.0	0.0	173	0.0	その他の共済事業負債	1,805	0.0	91.5	1,973	0.0		
共済未収利息		681	0.0	0.0	0	0.0	経済事業負債計 L	435,560	0.2	104.8	415,619	0.2		
その他の共済事業資産		8,707	0.0	69.0	12,626	0.0	経済事業未払金	327,410	0.2	111.1	294,603	0.2		
貸倒引当金		0	0.0	0.0	0	0.0	経済受託債務	79,868	0.0	85.8	93,073	0.1		
経済事業資産	経済事業資産計 C	1,211,244	0.7	107.2	1,130,022	0.6	その他の経済事業負債	28,282	0.0	101.2	27,942	0.0		
	受取手形	0	0.0	0.0	0	0.0	設備借入金 M	58,302	0.0	103.0	56,603	0.0		
	経済事業未収金	492,724	0.3	110.5	445,725	0.2	雑負債 N	407,448	0.2	93.0	438,141	0.2		
	経済受託債権	119,690	0.1	108.5	110,315	0.1	諸引当金	諸引当金計 O	576,241	0.3	92.1	625,745	0.3	
	棚卸資産	593,849	0.3	104.4	568,849	0.3		賞与引当金	38,433	0.0	98.2	39,123	0.0	
	その他の経済事業資産	14,751	0.0	101.0	14,611	0.0		退職給付引当金	493,544	0.3	91.0	542,353	0.3	
	貸倒引当金	▲ 9,771	0.0	103.1	▲ 9,479	0.0		その他の引当金	44,263	0.0	100.0	44,268	0.0	
雑資産 D	292,922	0.2	91.3	320,918	0.2	繰延税金負債 P	206	0.0	48.2	427	0.0			
事業資産計 E	E=A+B+C+D	172,634,047	93.9	100.8	171,259,166	93.9	再評価にかか る繰延税金負債 Q	408,118	0.2	97.6	418,294	0.2		
							負債の部合計 R	173,273,135	94.3	101.0	171,640,377	94.1		
固定資産	有形固定資産	固定資産計 F	4,077,465	2.2	99.2	4,112,406	2.3	R=J+K+L+M+N+O+P+Q						
		土地	2,522,860	1.4	97.3	2,591,611	1.4	組合員資本	出資金 S	2,313,425	1.3	101.5	2,279,736	1.2
		減価償却資産	5,579,934	3.0	101.1	5,520,174	3.0		資本準備金 T	698,974	0.4	100.0	698,974	0.4
		減価償却累計額	▲ 4,064,697	▲ 2.2	101.1	▲ 4,019,223	▲ 2.2		利益剰余金計 U	6,916,611	3.8	103.2	6,699,993	3.7
		建設仮勘定	912	0.0	33.1	2,757	0.0		(うち利益準備金)	2,602,798	1.4	103.0	2,527,092	1.4
	小計	4,039,011	2.2	98.6	4,095,319	2.2	(うち当期末処分剰余金)		818,870	0.4	90.6	903,807	0.5	
無形固定資産	38,454	0.0	225.1	17,085	0.0	処分未済持分 V	▲ 14,717	0.0	106.2	▲ 13,862	0.0			
外部出資	外部出資計 G	6,922,710	3.8	100.0	6,925,136	3.8	評価差額等	その他有価証券評価差額金 W	▲ 330,899	▲ 0.2	▲ 288.6	114,661	0.1	
	(うち系統)	6,690,434	3.6	100.0	6,690,434	3.7		土地再評価差額金 X	963,678	0.5	97.7	986,163	0.5	
	(うち系統外)	232,276	0.1	99.0	234,702	0.1	純資産の部合計 Y	10,547,072	5.7	98.0	10,765,665	5.9		
繰延税金資産 H	184,418	0.1	169.8	108,611	0.1	Y=S+T+U+V+W+X								
資産の部合計 I	I=E+F+G+H	183,820,207	100.0	100.8	182,406,042	100.0	負債及び純資産の部合計 Z	183,820,207	100.0	100.8	182,406,042	100.0		
							Z=R+Y							

※科目ごとに平均値を表示しているため、計にずれがある部分があります。

第8表 預金・貸出金構成比の年度別推移

(単位：%)

区分	事業年度				
	H30	R1	2	3	4
預金	65.4	65.0	64.2	62.9	61.5
貸出金	24.1	23.5	24.5	26.0	27.2

(2) 経営収支の状況

令和4事業年度の事業総利益は全体で393億3百万円で、前事業年度と比べ2.4%減少し、1組合平均では23億12百万円であった。

また、事業総利益の事業別構成比は第10表のとおりであり、利益を構成比で見ると信用事業が43.3%、共済事業が27.4%、購買事業が14.2%、販売事業が9.3%の順となっている。

一方、費用面では、事業管理費は全体で358億35百万円で、前事業年度と比べ0.8%減少した。

(3) 剰余金（損失金）の状況

令和4事業年度において、県全体では39億29百万円の当期剰余金が発生した。これに、当期首繰越剰余金及び任意積立金取崩額を加除した当期末処分剰余金は、139億21百万円であった。

なお、剰余金の処分状況は第9表のとおりである。

第9表 剰余金の処分状況

(単位：千円)

区分	事業年度	総額		1組合平均	
		R4	R3	R4	R3
利益準備金		1,058,065	1,287,000	62,239	75,706
任意積立金		3,963,092	5,427,324	233,123	319,254
出資配当金		468,127	482,795	27,537	28,400
事業分量配当金		155,687	159,257	9,158	9,368
次期繰越剰余金		8,275,826	8,508,334	486,813	500,490
合計		13,920,793	15,864,722	818,870	933,218
任意積立金取崩額(目的外)		0	500,000	0	29,412
当期末処分剰余金		13,920,793	15,364,722	818,870	903,807

※区分ごとに県内農協の数字を集計しており、端数調整の関係から区分の積み上げと合計とは一致しない場合があります。

第10表 比較損益計算書 (1組合平均)

(単位:千円)

事業年度・区分 勘定科目		R4			R3	
		1組合平均	対前年度比(%)	事業総利益 の事業別 構成比(%)	1組合平均	事業総利益 の事業別 構成比(%)
事業 総 利 益	信用事業	1,001,245	93.0	43.3	1,076,998	45.4
	共済事業	633,299	96.0	27.4	659,536	27.8
	購買事業	328,778	105.4	14.2	311,922	13.2
	販売事業	215,849	111.1	9.3	194,259	8.2
	保管事業※	4,627	83.6	0.2	5,534	0.2
	利用事業	24,584	81.4	1.1	30,213	1.3
	宅地等供給事業	59,532	108.6	2.6	54,819	2.3
	その他事業	72,703	109.3	3.1	66,491	2.8
	指導事業	▲ 28,658	95.5	▲ 1.2	▲ 30,002	▲ 1.3
事業総利益計		2,311,960	97.6	100.0	2,369,773	100.0
事業 管 理 費	役員報酬	63,953	99.7		64,148	
	給料手当	1,168,759	99.1		1,179,262	
	賞与引当金戻入	▲ 27,921	108.2		▲ 25,796	
	賞与引当金繰入	35,566	100.1		35,544	
	福利厚生費	269,267	98.1		274,543	
	退職給付費用	31,456	94.6		33,259	
	役員退職慰労金	414	9.6		4,300	
	役員退職慰労引当金戻入	▲ 377	9.2		▲ 4,084	
	役員退職慰労引当金繰入	5,937	102.4		5,796	
	業務費	150,394	99.7		150,904	
	諸税負担金	89,187	99.0		90,126	
	施設費	304,572	101.7		299,364	
	その他事業管理費	16,709	92.3		18,103	
	事業管理費計		2,107,919	99.2		2,125,473
事業利益		204,041	83.5		244,299	
事業外収益		167,506	101.5		165,085	
事業外費用		12,087	109.4		11,045	
経常利益		359,460	90.2		398,339	
特別利益		50,859	113.5		44,803	
特別損失		120,233	195.7		61,422	
法人税、住民税及び事業税		66,250	94.7		69,990	
法人税等調整額		▲ 7,310	▲ 86.4		8,462	
当期剰余金		231,145	76.2		303,267	
事業管理費／事業総利益 (%)		91.2			89.7	
人件費／事業総利益 (%)		66.9			66.1	

※科目ごとに平均値を表示しているため、計にずれがある部分があります。

### 3 事業概要

#### (1) 信用事業

##### ア 貯金

令和4事業年度末の貯金残高は、2兆8,783億円（要求払1兆4,016億円  
定期性1兆4,767億円）であり、前事業年度に比べ317億円、1.1%増加  
した。

第11表 貯金残高の年度別推移

(単位:百万円)

事業年度 区分	H30年度末	R1年度末	2年度末	3年度末	4年度末
要求払 (対前年度増減率)	966,634 (▲4.0%)	1,142,950 (18.2%)	1,245,131 (8.9%)	1,325,734 (6.5%)	1,401,645 (5.7%)
構成比	37.9%	40.7%	43.8%	46.6%	48.7%
定期性 (対前年度増減率)	1,583,112 (▲9.3%)	1,661,889 (5.0%)	1,596,300 (▲3.9%)	1,520,897 (▲4.7%)	1,476,696 (▲2.9%)
構成比	62.1%	59.3%	56.2%	53.4%	51.3%
貯金合計 (対前年度増減率)	2,549,746 (▲7.4%)	2,804,839 (10.0%)	2,841,431 (1.3%)	2,846,631 (0.2%)	2,878,341 (1.1%)
構成比	100.0%	100.0%	100.0%	100.0%	100.0%

##### イ 貸出金

令和4事業年度末の貸出金残高は、8,510億円で、前事業年度に比べ  
439億円、5.4%増加した。

第12表 貸出金残高の年度別推移

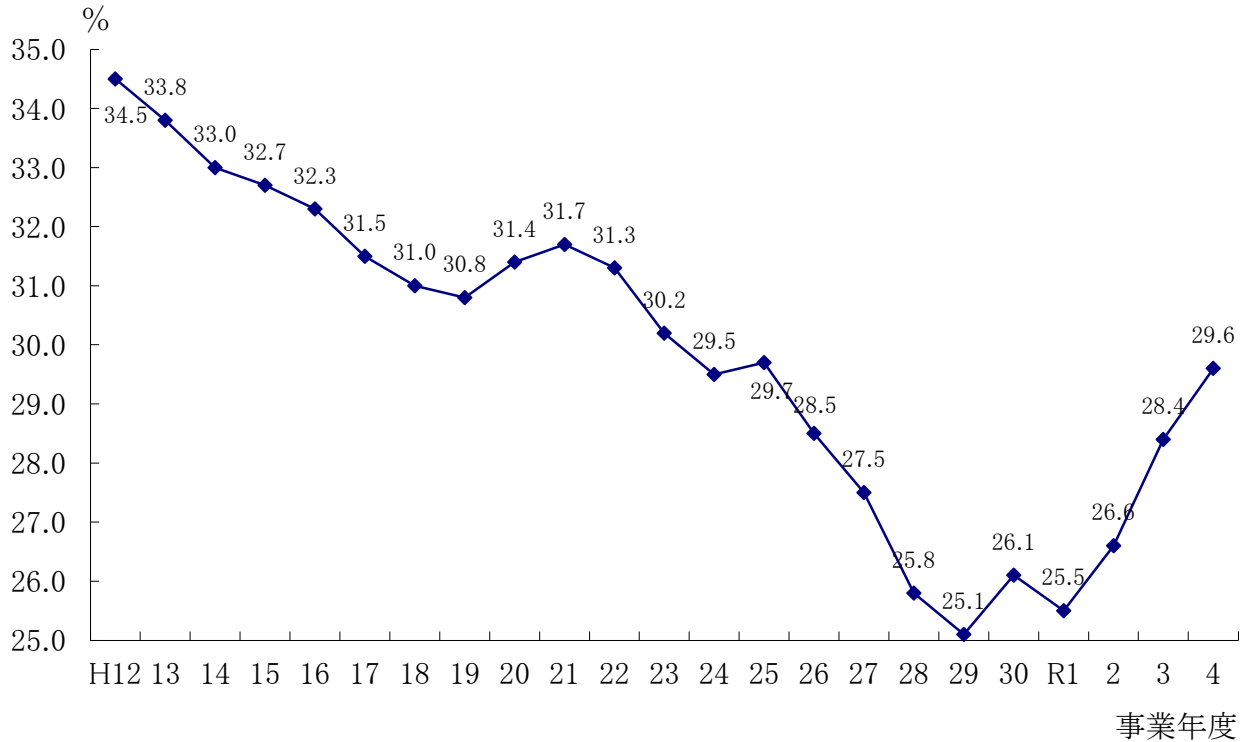
(単位:百万円)

事業年度 区分	H30年度末	R1年度末	2年度末	3年度末	4年度末
貸出金残高	665,104	716,461	755,542	807,134	851,011
対前年度増減 (対前年度増減率)	▲24,699 (▲3.6%)	51,357 (7.7%)	39,081 (5.5%)	51,592 (6.8%)	43,877 (5.4%)
貯貸率	26.1%	25.5%	26.6%	28.4%	29.6%

## ウ 貯貸率

年度末残高による貯貸率をみると、令和4事業年度末は29.6%で、前事業年度に比べ1.2ポイント増加している。

第3図 貯貸率の年度末別推移



## エ 預金

令和4事業年度末の預金残高は、1兆9,216億円（系統1兆9,181億円、系統外35億円）であり、前事業年度に比べ284億円減、1.5%減少した。

第13表 預金の年度末別推移

(単位:百万円)

区分 \ 事業年度	H30年度末	R1年度末	2年度末	3年度末	4年度末
預金残高	1,807,597	1,979,727	1,979,010	1,949,994	1,921,552
対前年度増減	▲ 148,230	172,130	▲ 717	▲ 29,016	▲ 28,442
(対前年度増減率)	(▲7.6%)	(9.5%)	(0.0%)	(▲1.5%)	(▲1.5%)

オ 有価証券等

令和4事業年度末の有価証券等の残高は1,161億円で、前事業年度に比べ75億円、6.9%増加した。

第14表 有価証券等の年度別推移

(単位:百万円)

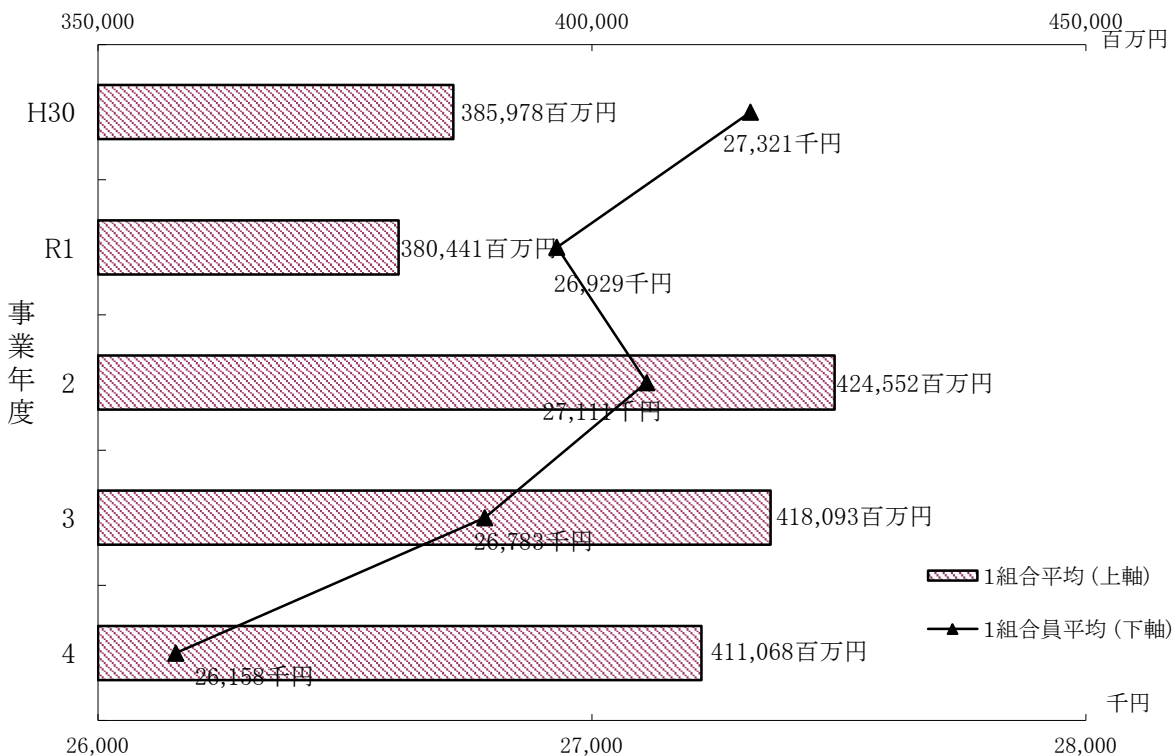
区分	事業年度				
	H30年度末	R1年度末	2年度末	3年度末	4年度末
有価証券等総額	92,013	109,507	110,100	108,572	116,096
対前年度増減	▲ 24,568	17,494	593	▲ 1,528	7,524
(対前年度増減率)	(▲21.1%)	(19.0%)	(0.5%)	(▲1.4%)	(6.9%)

(2) 共済事業

令和4事業年度末の長期共済の期末保有契約高は、6兆9,882億円(保障額)であり、前事業年度に比べ1.7%減少した。

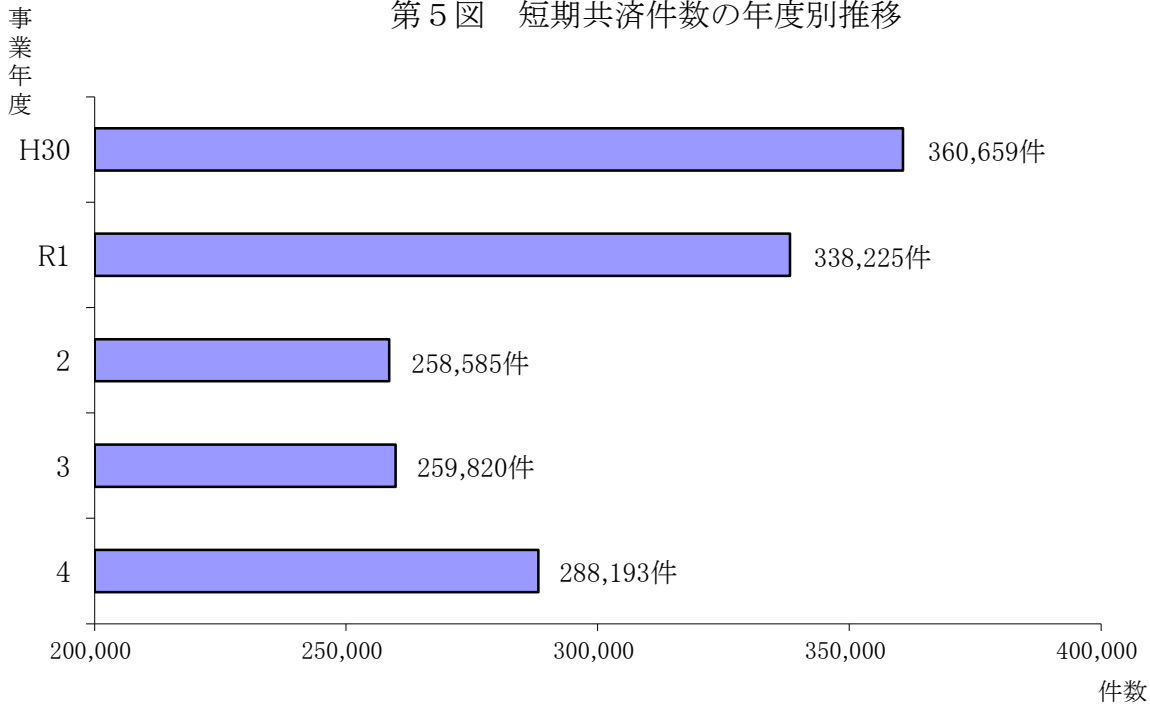
なお、1組合平均では、4,111億円であり、前事業年度に比べ1.7%減少した。また、1組合員平均では、2千6百万円であり、前事業年度に比べ2.3%減少した。短期共済の件数は288,193件で、前事業年度に比べ10.9%増加した。

第4図 長期共済保有契約高の年度別推移





第5図 短期共済件数の年度別推移



### (3) 購買事業

令和4事業年度の購買品供給高は477億円で、前事業年度に比べ21億1百万円、4.6%増加した。

生産資材、生活物資別にみると、生産資材の供給高は396億円で、購買品供給高全体の83.0%を占め、前事業年度に比べ18億55百万円、4.9%増加した。

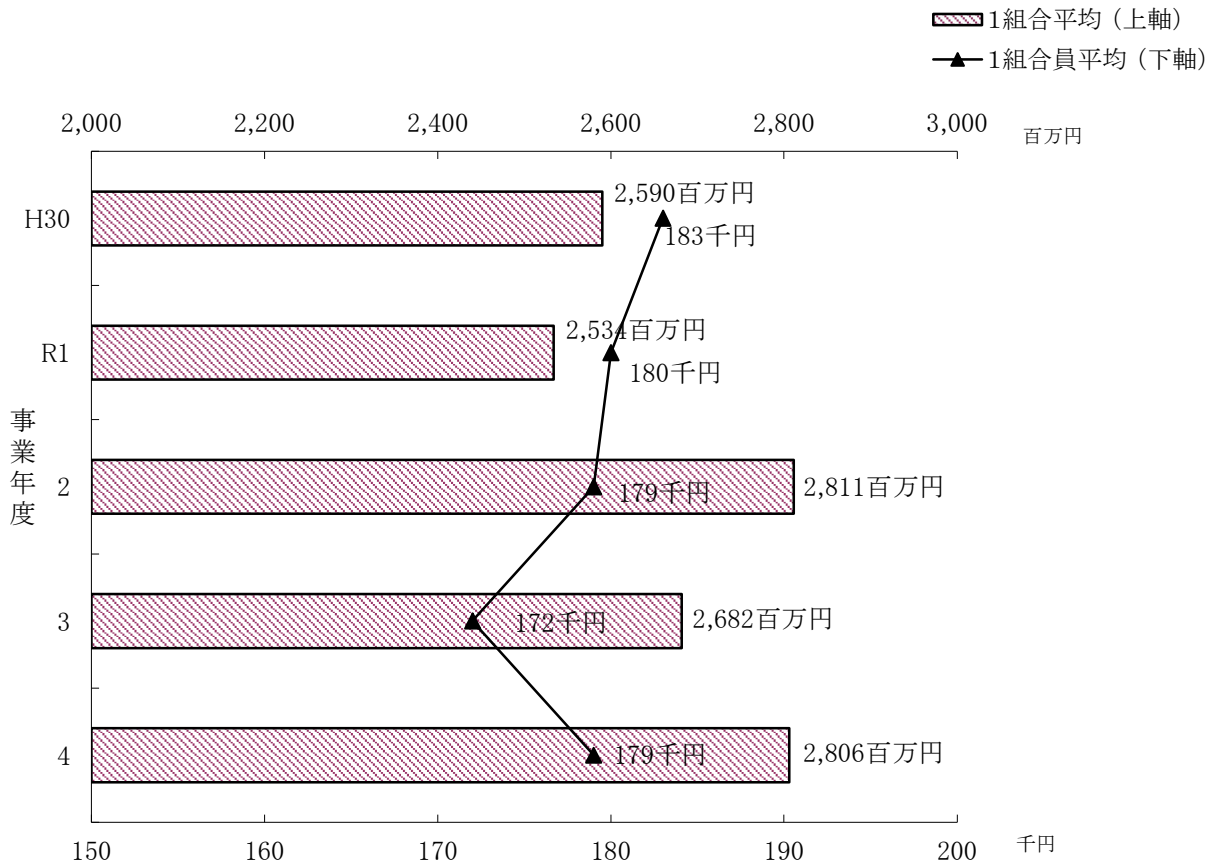
生活物資の供給高は81億円で、購買品供給高全体の17.0%を占め、前事業年度に比べ2億46百万円、3.1%増加した。

品目別に主なものをみると、生産資材では燃料が91億円（対前事業年度22.1%増）、構成比19.0%で第1位であり、以下、肥料73億円（同19.9%増）、農薬55億円（同0.5%増）、農業機械37億円（同3.1%減）となっている。

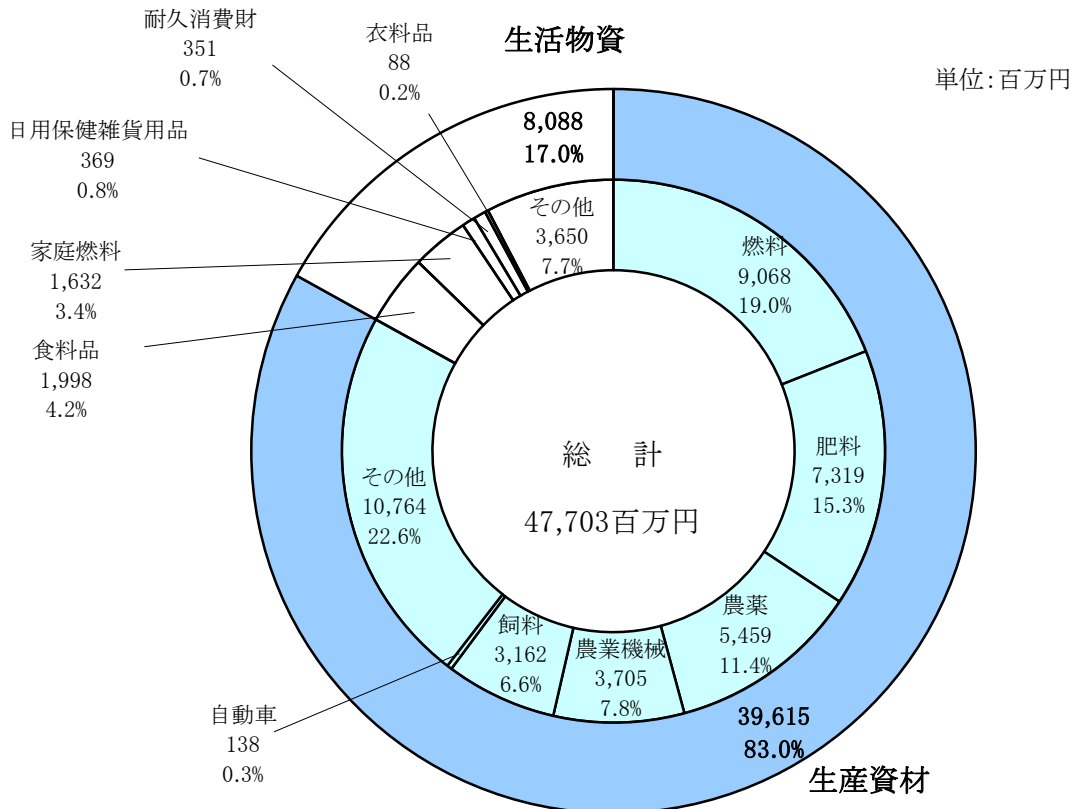
また、生活物資では、食料品が20億円（対前事業年度9.6%減）、構成比4.2%で第1位であり、以下、家庭燃料16億円（同7.5%減）となっている。

購買利益（手数料を含む）は60億円で、前事業年度に比べ6.4%増加した。

第6図 購買品供給高の年度別推移（1組合・1組合員平均）

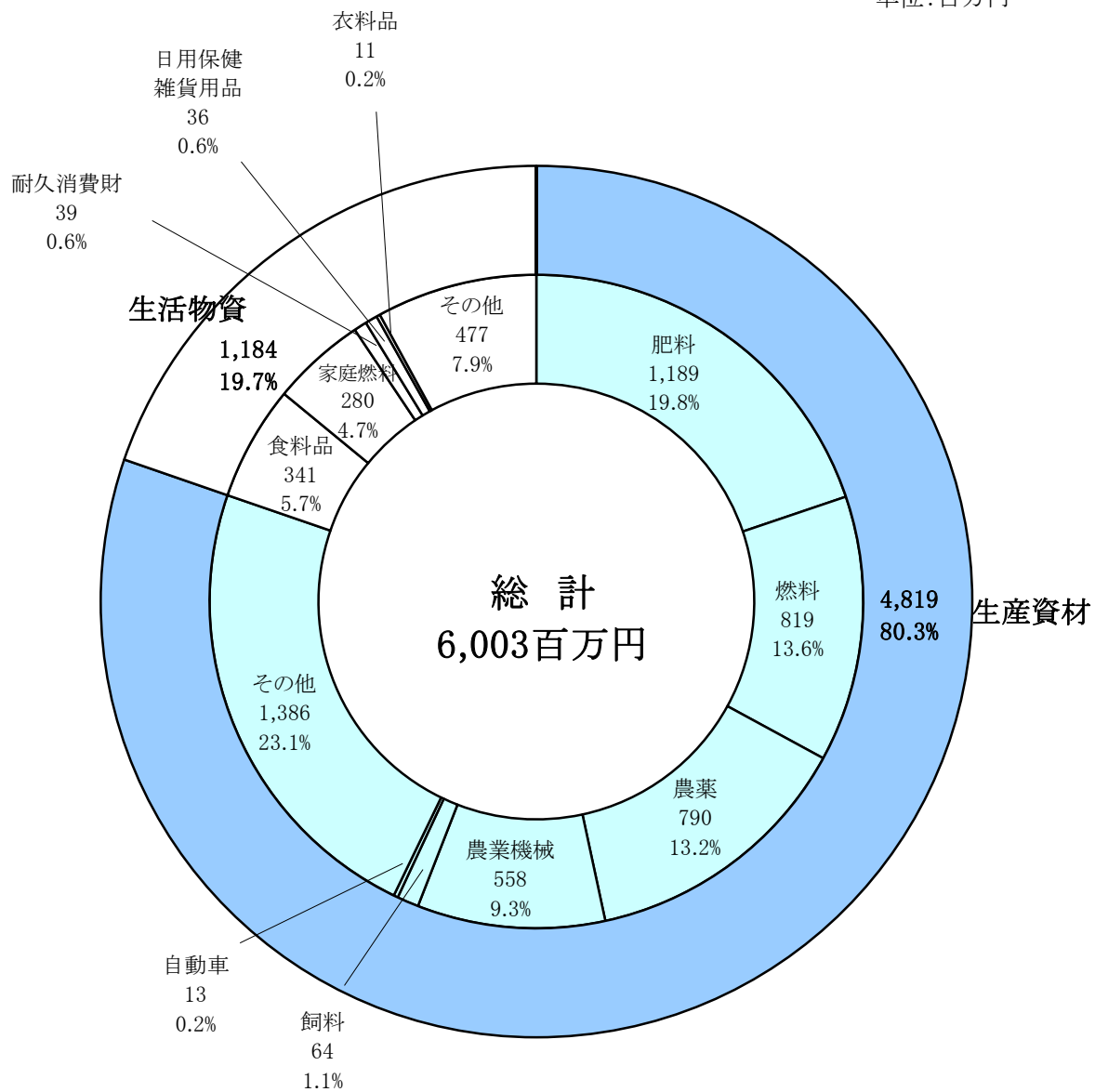


第7図 購買品供給高の構成割合



第8図 購買利益(手数料含む)の構成割合

単位:百万円



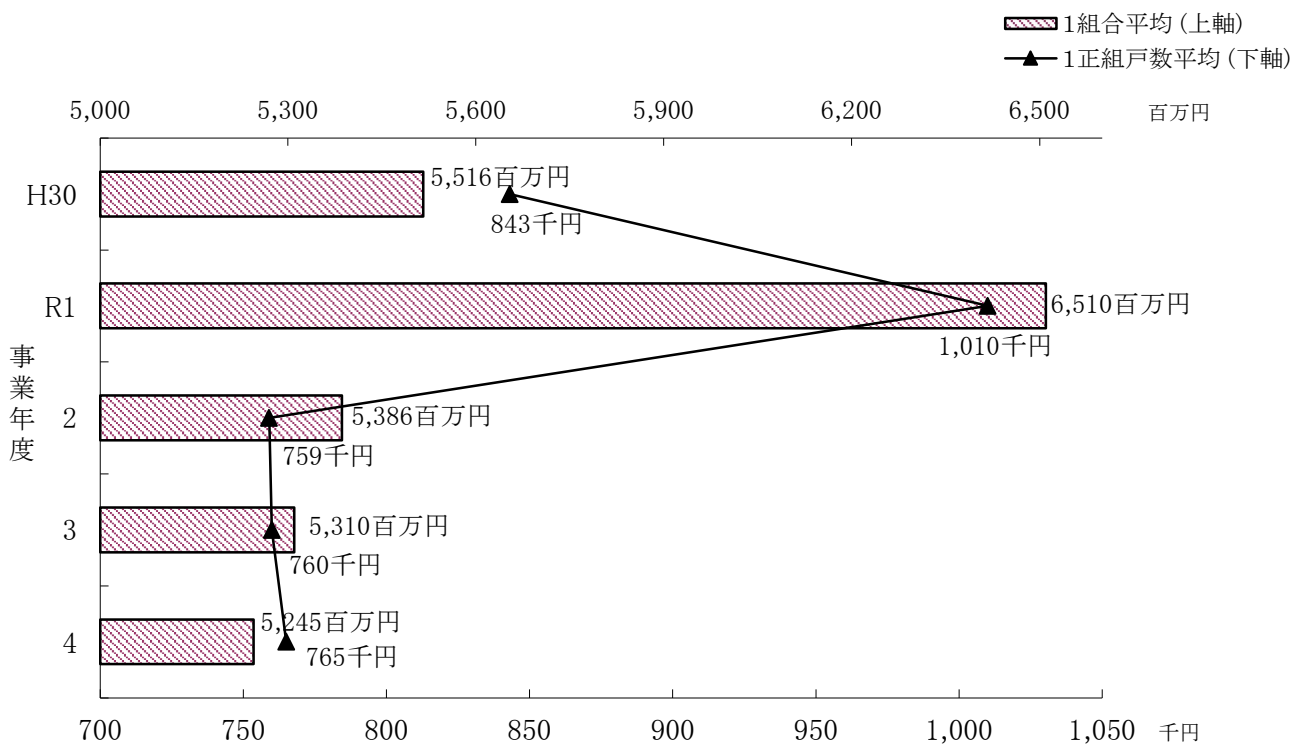
#### (4) 販売事業

令和4事業年度の販売品販売高は、891億60百万円で、前事業年度に比べ11億8百万円、1.2%減少した。(第15表、第10図)

品目別に主なものをみると、野菜は512億90百万円で、構成比57.5%と大きな割合を占め、前事業年度に比べると2.5%増加している。

以下、米の144億5百万円(対前事業年度3.1%減)、畜産物76億78百万円(同1.1%減)、果実64億54百万円(同7.8%減)、花き・花木28億16百万円(同31.4%減)となっている。

第9図 販売品販売高の年度別推移 (1組合・1正組戸数平均)



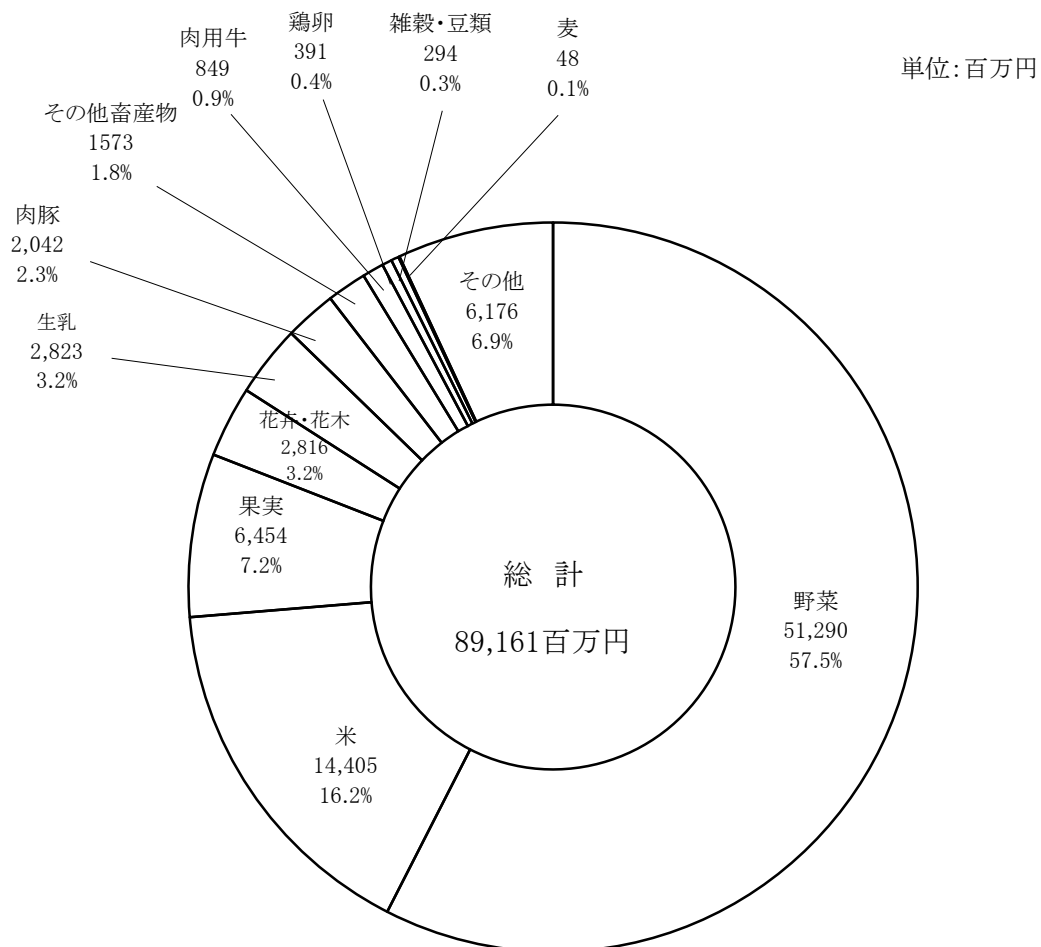
第15表 品目別販売品販売高（県内農協の合計）

(単位:百万円、%)

年度・区分 品目	H30		R1		2		3		4	
	販売高	構成比	販売高	構成比	販売高	構成比	販売高	構成比	販売高	構成比
米	21,307	17.2	22,571	24.7	18,403	20.4	14,873	16.7	14,405	16.2
麦	36	0.0	40	0.0	68	0.1	98	0.1	48	0.1
雑穀・豆類	441	0.4	293	0.3	214	0.2	214	0.2	294	0.3
野菜	58,541	47.3	71,094	77.7	50,841	56.3	50,058	56.2	51,290	57.5
果実	6,805	5.5	8,667	9.5	6,255	6.9	6,998	7.8	6,454	7.2
畜産物	7,894	6.4	11,896	13.0	7,726	8.6	7,760	8.7	7,678	8.6
その他	9,771	7.9	9,135	10.0	8,049	8.9	10,267	11.5	8,992	10.1
計	104,795	84.7	123,696	135.1	91,556	101.4	90,268	100.0	89,161	100.0

※その他は、花き・花木及びその他農林産物である。

第10図 販売品販売高の構成割合



## II 5年間の推移（県内総合農協の合計）

### 1 組織状況

（単位：人）

区分		事業年度						
		H30	R1	2	3	4		
組合数		19	19	17	17	17		
正組合員戸数		126,307	124,264	122,452	118,712	116,600		
組合員数	個人	正組合員	135,655	133,642	131,325	129,302	126,747	
		うち女性	25,800	25,790	25,679	25,705	25,424	
		准組合員	132,771	134,557	134,889	136,079	140,401	
		計	268,426	268,199	266,214	265,381	267,148	
	団体	正組合員	551	602	659	708	769	
		准組合員	1,120	1,124	1,123	1,111	1,107	
		計	1,671	1,726	1,782	1,819	1,876	
	役員数	経営管理委員		22	22	24	24	24
		理事	常勤	70 (3.7)	71 (3.7)	66 (3.5)	65 (3.8)	63 (3.7)
			非常勤	360 (18.9)	366 (19.3)	348 (18.3)	350 (20.6)	340 (20.0)
監事		104 (5.5)	105 (5.5)	100 (5.3)	100 (5.9)	99 (5.8)		
計		556 (27.8)	564 (29.7)	538 (28.3)	539 (28.4)	526 (30.9)		
うち女性役員		35	44	47	46	47		
職員数	参事		6 -	5 -	4 -	4 -	5 -	
	営農指導員		175 (9.2)	181 (9.5)	163 (8.6)	170 (10.0)	156 (9.2)	
	その他		3,938 (207.3)	3,891 (204.8)	3,837 (201.9)	3,747 (220.4)	3,649 (214.6)	
	計		4,119 (206.0)	4,077 (214.6)	4,004 (210.7)	3,921 (206.4)	3,810 (224.1)	

※（ ）内は1組合平均

※経営管理委員会を設置している組合は、1組合のみである。

## 2 財務状況

(単位:千円)

科目 \ 事業年度	H30	R1	2	3	4
信用事業資産	2,582,035,267	2,826,127,725	2,865,961,695	2,886,522,253	2,909,048,390
現金	12,921,503	14,496,428	14,985,229	14,983,301	14,366,227
預金	1,807,597,048	1,979,727,268	1,979,010,316	1,949,994,436	1,921,551,837
有価証券	92,013,815	109,507,227	110,099,975	108,571,642	116,096,262
貸出金	665,104,131	716,460,766	755,542,433	807,134,478	851,010,824
その他	8,974,785	9,070,084	9,196,088	8,586,291	7,865,440
貸倒引当金	▲ 4,570,015	▲ 3,134,068	▲ 2,872,359	▲ 2,747,909	▲ 1,842,214
共済事業資産	599,964	236,190	245,952	217,576	159,584
共済貸付金	415,199	5,608	5,094	2,940	0
共済未収利息	8,584	6,255	26,040	0	11,570
その他	176,182	224,326	214,817	214,635	148,013
貸倒引当金	▲ 9	0	0	0	0
経済事業資産	18,915,610	21,525,024	22,296,468	19,210,372	20,591,145
受取手形	0	0	0	0	0
経済事業未収金	7,586,366	8,779,135	8,498,182	7,577,328	8,376,314
経済受託債権	987,606	2,210,617	2,311,408	1,875,361	2,034,723
棚卸資産	10,312,418	10,481,404	11,390,678	9,670,435	10,095,432
その他	226,399	255,811	260,713	248,384	250,766
貸倒引当金	▲ 197,196	▲ 201,963	▲ 164,525	▲ 161,151	▲ 166,101
雑資産	3,394,305	5,954,578	5,913,278	5,455,612	4,979,681
固定資産	61,614,961	68,955,369	69,637,325	69,910,908	69,316,913
外部出資	95,861,969	117,756,142	117,724,720	117,727,316	117,686,062
前払年金費用	0	0	8,689	12,252	26,607
繰延税金資産	1,886,662	1,999,192	2,107,827	1,846,379	3,135,104
繰延資産	0	0	0	0	0
資産合計	2,764,308,783	3,042,554,264	3,083,895,998	3,100,902,718	3,124,943,523

※端数の関係から計にずれがある部分があります。

(単位：千円)

事業年度 科目	30	元	2	3	4
信用事業負債	2,563,876,981	2,822,856,859	2,863,753,565	2,874,850,361	2,904,318,029
貯金	2,549,745,550	2,804,839,607	2,841,431,212	2,846,631,461	2,878,341,048
要求払	966,633,574	1,142,950,293	1,245,131,122	1,325,734,364	1,401,644,680
定期性	1,583,111,968	1,661,889,304	1,596,300,081	1,520,897,084	1,476,696,357
借入金	2,420,017	2,530,315	4,176,106	8,021,179	7,910,433
その他	11,611,404	15,486,925	18,146,235	20,197,711	18,066,537
共済事業負債	12,287,776	11,445,781	9,831,484	9,803,904	9,265,324
共済借入金	401,702	0	0	0	0
共済資金	8,562,176	7,855,842	6,203,047	6,184,806	5,632,567
共済未払利息	8,402	24,463	0	0	0
未経過共済付加収入	3,227,397	3,497,141	3,548,514	3,559,473	3,572,755
共済未払費用	51,804	34,342	40,895	26,061	29,299
その他	36,264	33,966	39,006	33,546	30,685
経済事業負債	7,022,506	6,750,254	6,505,040	7,065,519	7,404,525
経済事業未払金	5,621,085	5,325,765	5,133,190	5,008,247	5,565,964
経済受託債務	1,009,534	950,455	900,957	1,582,238	1,357,752
その他	391,871	474,018	470,877	475,017	480,795
設備借入金	841,176	857,345	710,371	962,252	991,128
雑負債	6,828,904	7,092,507	7,366,521	7,448,391	6,926,624
賞与引当金	667,382	637,691	688,284	665,099	653,362
退職給付引当金	9,155,154	10,675,467	9,931,534	9,220,006	8,390,248
その他の引当金	587,192	780,579	344,148	752,549	752,484
繰延税金負債	150,014	76,283	137,187	7,267	3,498
再評価にかかる繰延税金負債	6,469,792	7,306,340	7,186,929	7,111,000	6,938,014
負債の部計	2,607,886,939	2,868,925,573	2,906,901,318	2,917,886,404	2,945,643,287
出資金	31,255,120	36,802,546	37,087,030	38,755,514	39,328,232
資本準備金	11,882,444	11,882,556	11,882,556	11,882,556	11,882,556
再評価積立金	0	0	0	0	0
利益剰余金	95,838,345	104,959,167	109,084,608	113,899,874	117,582,383
うち当期剰余金	3,405,620	3,981,683	4,346,367	5,155,543	3,929,464
処分未済持分	▲ 160,786	▲ 209,675	▲ 225,981	▲ 235,659	▲ 250,188
その他有価証券評価差額金	2,175,927	2,930,201	2,203,080	1,949,235	▲ 5,625,283
繰延ヘッジ損益	0	0	0	0	0
土地再評価差額金	15,430,771	17,263,870	16,963,367	16,764,775	16,382,521
純資産の部計	156,421,838	173,628,682	176,994,673	183,016,307	179,300,229
負債及び純資産合計	2,764,308,783	3,042,554,264	3,083,895,998	3,100,902,718	3,124,943,523

※端数の関係から計にずれがある部分があります。



### 3 損益状況

(単位：千円)

科目		事業年度				
		H30	R1	2	3	4
信用事業	収益	24,491,568	22,789,253	21,465,299	21,738,323	20,522,558
	費用	4,042,312	2,434,520	3,603,793	3,429,355	3,501,384
	総利益	20,449,247	20,354,722	17,861,499	18,308,960	17,021,165
共済事業	収益	12,649,915	12,206,965	12,224,018	11,726,348	11,279,365
	費用	724,778	632,650	620,185	514,235	513,276
	総利益	11,925,127	11,574,308	11,603,825	11,212,106	10,766,082
購買事業	収益	50,080,082	49,038,862	48,701,961	46,957,615	38,123,846
	費用	44,757,573	43,668,239	43,029,960	41,654,931	32,534,620
	総利益	5,322,500	5,370,614	5,671,991	5,302,674	5,589,219
販売事業	収益	25,655,041	25,033,246	24,556,413	23,959,859	18,934,398
	費用	21,784,682	21,591,611	21,183,557	20,657,440	15,264,954
	総利益	3,870,350	3,441,626	3,372,850	3,302,410	3,669,437
保管事業	収益	232,603	192,009	126,543	163,142	136,076
	費用	91,661	91,072	67,952	69,066	57,417
	総利益	140,936	100,933	58,589	94,072	78,657
加工事業	収益	0	0	0	0	0
	費用	0	0	0	0	0
	総利益	0	0	0	0	0
利用事業	収益	2,448,825	2,079,365	2,243,166	2,297,714	2,292,979
	費用	1,962,819	1,726,899	1,824,120	1,784,090	1,875,052
	総利益	486,001	352,463	419,041	513,622	417,922
宅地等供給事業	収益	840,542	873,420	1,059,114	1,114,010	1,050,915
	費用	68,666	82,854	196,625	182,076	38,871
	総利益	771,874	790,563	862,486	931,931	1,012,040
その他事業	収益	6,512,554	6,560,645	5,536,780	4,999,227	4,803,205
	費用	5,453,589	5,599,567	4,397,273	3,868,870	3,567,249
	総利益	1,058,956	961,071	1,139,492	1,130,344	1,235,944

(単位:千円)

科目		事業年度	H30	R1	2	3	4
指導事業	収入		266,941	240,019	230,042	227,101	281,904
	支出		923,198	872,056	753,022	737,134	769,101
	収支差額		▲ 656,249	▲ 632,025	▲ 522,973	▲ 510,026	▲ 487,190
事業総利益			43,368,784	42,314,313	40,466,846	40,286,138	39,303,317
事業管理費	人件費		28,604,782	27,958,303	27,219,689	26,638,562	26,299,941
	役員報酬		1,115,645	1,122,331	1,075,782	1,090,510	1,087,194
	給料手当		21,347,931	21,003,368	20,402,748	20,047,460	19,868,906
	福利厚生費		4,896,320	4,810,413	4,704,875	4,667,233	4,577,545
	退職給付費用		1,005,922	811,278	636,713	565,410	534,759
	その他		238,943	210,900	399,555	267,921	231,158
	その他事業管理費		9,751,048	9,862,217	9,588,278	9,494,450	9,534,640
	計		38,355,866	37,820,560	36,807,967	36,133,049	35,834,616
事業利益			5,012,908	4,493,746	3,658,839	4,153,083	3,468,695
事業外損益	収益		1,535,676	2,711,523	2,565,313	2,806,440	2,847,594
	費用		180,572	206,026	375,039	187,760	205,472
	損益		1,355,104	2,505,497	2,190,274	2,618,680	2,642,122
経常利益			6,368,014	6,999,239	5,849,110	6,771,763	6,110,819
特別利益			189,721	539,274	1,632,895	761,643	864,602
特別損失			1,356,901	2,776,196	1,764,500	1,044,170	2,043,964
税引前当期利益			5,200,833	4,762,318	5,717,503	6,489,233	4,931,454
法人税・住民税及び事業税			1,220,206	1,253,459	1,262,154	1,189,824	1,126,246
法人税等調整額			89,954	▲ 472,833	108,970	143,857	▲ 124,262
当期剰余金			3,890,659	3,981,683	4,346,367	5,155,543	3,929,464
当期首繰越剰余金			9,973,633	10,683,680	9,612,854	9,050,805	8,521,184
任意積立金取崩額			673,965	536,442	1,946,624	1,158,359	1,470,131
当期未処分剰余金			14,538,274	15,201,821	15,905,862	15,364,722	13,920,793

※県内農協の勘定科目を集計した数値

#### 4 信用事業

(単位:千円)

区分		事業年度				
		H30	R1	2	3	4
預金平均残高	系統	1,946,407,858	1,944,080,079	1,968,770,864	1,949,914,686	1,930,807,971
	系統外	1,542,802	1,552,227	1,574,026	1,620,709	2,908,590
	合計	1,947,950,660	1,945,632,306	1,970,344,890	1,951,535,395	1,933,716,561
貸出金平均残高	短期	27,718,926	22,646,216	18,881,207	18,196,535	18,288,039
	長期	666,187,660	682,166,217	716,452,236	762,383,069	809,049,155
	合計	693,906,586	704,812,433	735,333,443	780,579,604	827,337,194
貯金平均残高	要求払	1,029,898,597	1,086,340,722	1,202,517,579	1,291,203,829	1,361,036,211
	定期性	1,721,096,693	1,670,967,784	1,613,951,534	1,543,431,190	1,494,378,225
	合計	2,750,995,290	2,757,308,506	2,816,469,113	2,834,635,019	2,855,414,436
貯貸率(%)		25.2	25.6	26.1	27.5	29.0
借入金平均残高	系統	1,329,375	1,318,561	1,018,025	390,619	240,186
	系統外	1,299,378	1,248,005	1,529,172	4,945,550	8,331,918
	合計	2,628,753	2,566,566	2,547,197	5,336,169	8,572,104

※平均残高は、事業年度内の各月末残高の平均を記載。

(単位:千円)

区分		事業年度					
		H30	R1	2	3	4	
貸出金事業年度末残高	組合員	552,233,999	605,217,698	646,640,669	693,937,733	736,075,172	
	員外	地方公共団体	68,063,776	68,620,688	67,542,808	69,825,569	68,242,345
		地方公社等	4,320	2,160	0	1,996,862	2,832,112
		金融機関	32,607,000	2,969,500	29,695,000	30,695,000	33,695,000
		その他	12,195,036	12,927,369	11,663,939	10,679,296	10,166,178
合計		665,104,131	716,460,766	755,542,433	807,134,478	851,010,824	

## 5 共済事業

(単位:万円、件)

区分		事業年度	H30	R1	2	3	4
共済期末保有契約高 (長期)	終身	件数	165,216	165,728	166,793	168,095	169,006
		保障額	200,831,734	192,031,013	183,903,117	175,367,680	166,918,428
	養老生命	件数	92,445	83,948	77,662	72,215	67,789
		保障額	75,026,401	66,383,390	59,269,372	52,955,307	47,438,959
	こども	件数	32,658	32,945	32,778	32,522	32,060
		保障額	20,319,727	19,181,347	18,037,717	16,887,697	15,745,207
	建物更生	件数	297,211	269,812	272,837	269,851	267,148
		保障額	441,042,698	448,230,810	462,450,362	466,563,128	468,766,793
	その他	件数	122,253	123,731	165,991	127,673	130,930
		保障額	13,323,237	12,748,845	12,397,431	11,714,717	11,213,624
	年金	件数	92,922	79,614	82,583	84,920	85,282
	介護	件数	14,045	14,640	15,207	16,226	17,210
	計	件数	784,092	737,473	781,116	738,980	737,365
保障額		733,357,835	722,838,298	721,738,759	710,757,867	698,815,482	
共済期末保有契約高 (短期)	火災	件数	41,375	21,981	19,509	18,469	17,896
		保障額	30,447,266	28,771,539	25,321,812	24,117,097	23,459,843
	自動車	件数	141,151	141,601	143,240	145,154	145,762
	傷害	件数	172,638	169,140	90,723	91,558	119,835
		保障額	67,509,664	65,657,114	50,266,144	30,760,594	40,485,684
	その他	件数	5,495	5,503	5,113	4,639	4,700
		保障額	22,600	22,200	19,880	18,200	14,000
	計	件数	360,659	338,225	341,385	259,820	288,193
保障額		97,979,530	94,450,853	75,607,836	54,895,891	63,959,527	
自賠責(台数)			37,395	37,700	38,316	38,334	37,447

※長期計の保障額の中の年金については、年金金額は含まず、付加された定期特約分を含む。

また、介護については、一時払い方式の場合の死亡保障分を含む。

## 6 購買事業（当期供給・取扱高）

（単位：千円）

事業年度 区分		H30	R1	2	3	4	構成比	対前年 増減
生産 資 材	飼料	2,565,622	2,304,710	2,437,071	2,524,575	3,162,228	6.6	25.3%
	肥料	6,237,404	6,138,728	6,031,160	6,104,481	7,319,067	15.3	19.9%
	農薬	5,505,433	5,440,882	5,499,081	5,430,196	5,458,884	11.4	0.5%
	農業機械	3,758,894	4,224,076	3,919,054	3,821,905	3,705,366	7.8	▲3.0%
	燃料	9,705,810	8,787,972	7,330,026	7,426,523	9,068,137	19.0	22.1%
	自動車 （二輪車を除く）	366,788	350,266	281,374	180,920	137,481	0.3	▲24.0%
	その他	11,462,273	11,636,226	14,286,260	12,271,601	10,763,999	22.6	▲12.3%
	小計	39,602,224	38,882,903	39,784,065	37,760,243	39,615,205	83.0	4.9%
生活 物 資	食料品	2,974,085	2,972,741	2,264,505	2,211,431	1,998,405	4.2	▲9.6%
	衣料品	68,612	51,569	74,059	46,564	88,169	0.2	89.4%
	耐久消費財	362,640	383,560	335,335	741,453	350,471	0.7	▲52.7%
	日用保健雑貨用品	449,924	513,908	336,801	427,572	369,240	0.8	▲13.6%
	家庭燃料	2,253,277	1,791,447	1,505,964	1,763,592	1,631,523	3.4	▲7.5%
	その他	3,498,792	3,555,776	3,483,914	2,651,240	3,650,210	7.7	37.7%
	小計	9,607,330	9,269,032	8,000,608	7,841,880	8,088,050	17.0	3.1%
合計		49,209,554	48,151,948	47,784,685	45,602,134	47,703,265	100.0	4.6%

端数調整の関係から積上と合計とは一致しません

## 7 販売事業（当期販売・取扱高）

（単位：千円）

事業年度 区分	H30	R1	2	3	4	構成比	対前年 増減
	米	21,306,925	22,570,855	18,403,364	14,873,012		
麦	36,455	40,648	67,547	98,291	47,735	0.1%	▲51.4%
雑穀・豆類	441,117	292,962	214,046	214,436	293,596	0.3%	36.9%
野菜	58,541,408	71,094,236	50,840,777	50,058,364	51,290,040	57.5%	2.5%
果実	6,805,446	8,666,621	6,255,310	6,997,589	6,453,572	7.2%	▲7.8%
花き・花木	2,967,237	2,753,750	2,106,696	4,105,882	2,816,219	3.2%	▲31.4%
生乳	3,409,377	4,778,440	3,142,197	2,781,642	2,823,046	3.2%	1.5%
肉用牛	919,440	1,556,784	817,325	959,649	848,956	0.9%	▲11.5%
肉豚	2,063,026	2,368,585	2,036,201	1,945,581	2,042,778	2.3%	5.0%
肉鶏	0	0	0	0	0	0.0%	-
鶏卵	373,259	510,118	325,486	423,331	391,102	0.4%	▲7.6%
その他畜産物	1,129,256	2,681,588		1,650,074	1,572,529	1.8%	▲4.7%
その他	6,802,591	6,381,807	5,942,301	6,160,404	6,175,519	6.9%	0.2%
合計	104,795,537	123,696,394	91,555,917	90,268,255	89,159,915	100.0%	▲1.2%

### Ⅲ 資料

## 総合農協一覧

令和6年3月1日現在

《17組合》

農協名	郵便番号	住所	電話番号	FAX番号
千葉みらい	260-0026	千葉市中央区千葉港5-25	043-203-0141	043-203-0155
八千代市	276-0046	八千代市大和田新田640-1	047-450-3711	047-450-3723
市原市	290-0073	市原市国分寺台中央1-7-3	0436-23-8555	0436-23-8666
市川市	272-0811	市川市北方町4-1352-2	047-339-1111	047-339-1125
とうかつ中央	271-0064	松戸市上本郷2243-1	047-361-2201	047-366-7101
ちば東葛	277-0861	柏市高田362	04-7140-2215	04-7140-2216
成田市	286-0013	成田市美郷台3-16-6	0476-22-6711	0476-22-6718
富里市	286-0221	富里市七栄652-225	0476-93-2111	0476-92-5819
西印旛	270-1334	印西市西の原4-3	0476-48-2201	0476-48-2301
かとり	289-0402	香取市小見1098-1	0478-70-7711	0478-78-3111
ちばみどり	289-2516	旭市口1549-1	0479-62-1300	0479-63-7204
山武郡市	289-1334	山武市和田375-2	0475-82-3221	0475-82-6787
長生	297-8577	茂原市高師1153	0475-24-5111	0475-22-5715
いすみ	298-0112	いすみ市国府台1515-1	0470-86-3711	0470-86-3204
安房	294-0005	館山市安東72	0470-24-9111	0470-24-9302
木更津市	292-0054	木更津市長須賀382	0438-23-0501	0438-25-8715
君津市	292-1147	君津市塚原185	0439-70-1331	0439-32-5671

## 中央会・連合会等一覧

令和6年3月1日現在

### 中央会

団体名	郵便番号	所在地	電話番号	FAX番号
千葉県農業 協同組合中央会	260-0031	千葉市中央区新千葉3-2-6	043-245-7300	043-247-8300

### 県連合会

団体名	郵便番号	所在地	電話番号	FAX番号
千葉県厚生農業 協同組合連合会	260-0031	千葉市中央区新千葉3-2-6	043-245-7442	043-244-3221
千葉県酪農農業 協同組合連合会	265-0041	千葉市若葉区富田町1033-1 (千葉県酪農農業協同組合 2階)	043-312-8512	043-228-8338

### 全国連合会県本部等

団体名	郵便番号	所在地	電話番号	FAX番号
全国農業協同組合 連合会千葉県本部	260-0031	千葉市中央区新千葉3-2-6	043-245-7370	043-247-9715
全国共済農業協同組 合連合会千葉県本部	260-0031	千葉市中央区新千葉3-2-6	043-245-7415	043-248-0812
農林中央金庫 千葉支店	260-0031	千葉市中央区新千葉3-2-6	043-369-4000	043-301-8502



令和5年度版（令和4事業年度）

## 農業協同組合要覧

令和6年3月発行

千葉県農林水産部団体指導課

千葉県千葉市中央区市場町1-1

TEL 043-223-2808