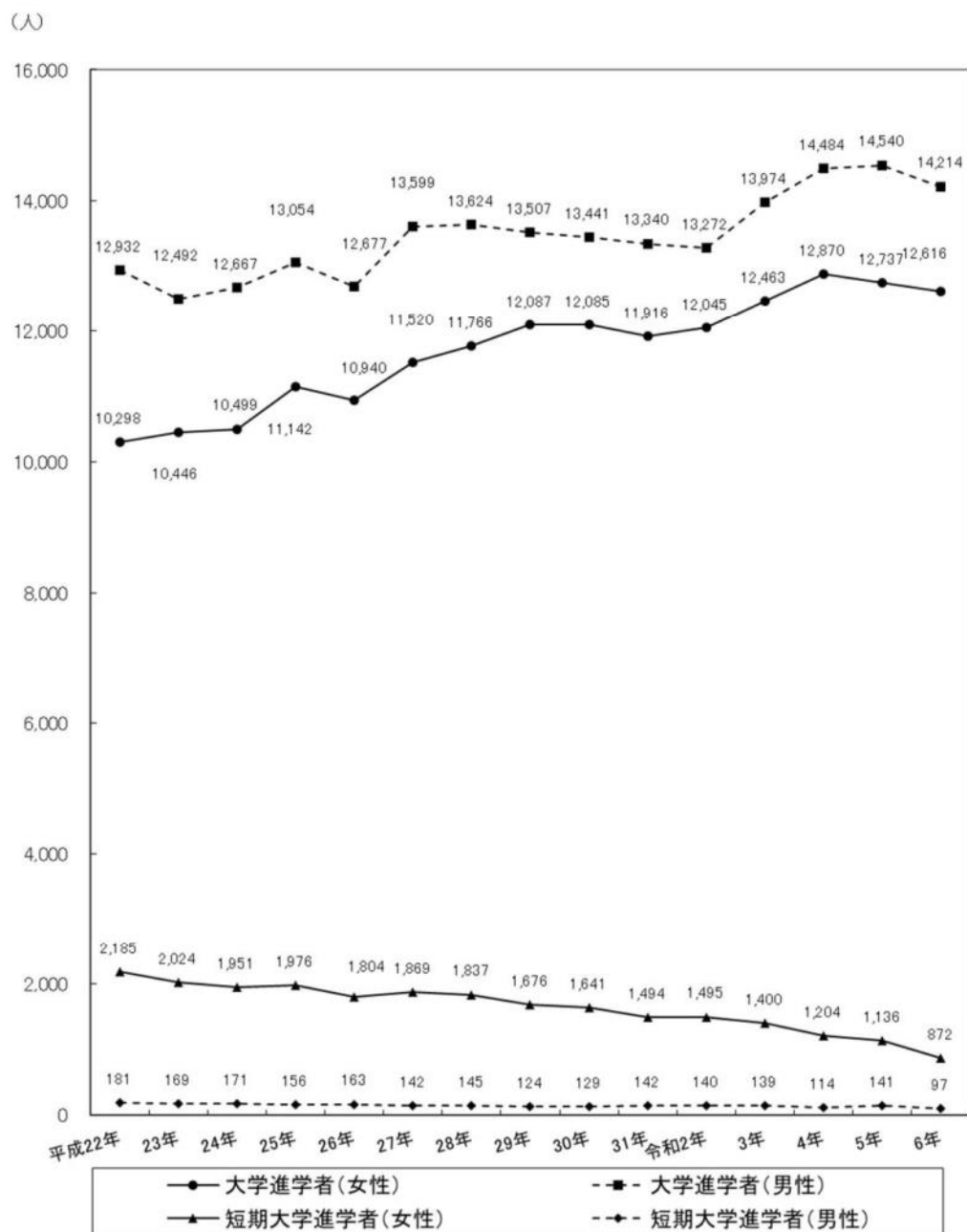


Ⅹ 教育

1 大学等への進学状況

女性の大学進学者数は、令和5年、6年と続けて減少しています。令和6年の大学進学者は、男性が女性より1,598人多く、同年の短期大学進学者は、女性が男性より775人多くなっています。

図表Ⅹ-1 高等学校卒業者の大学・短大への進学者数の推移(千葉県)

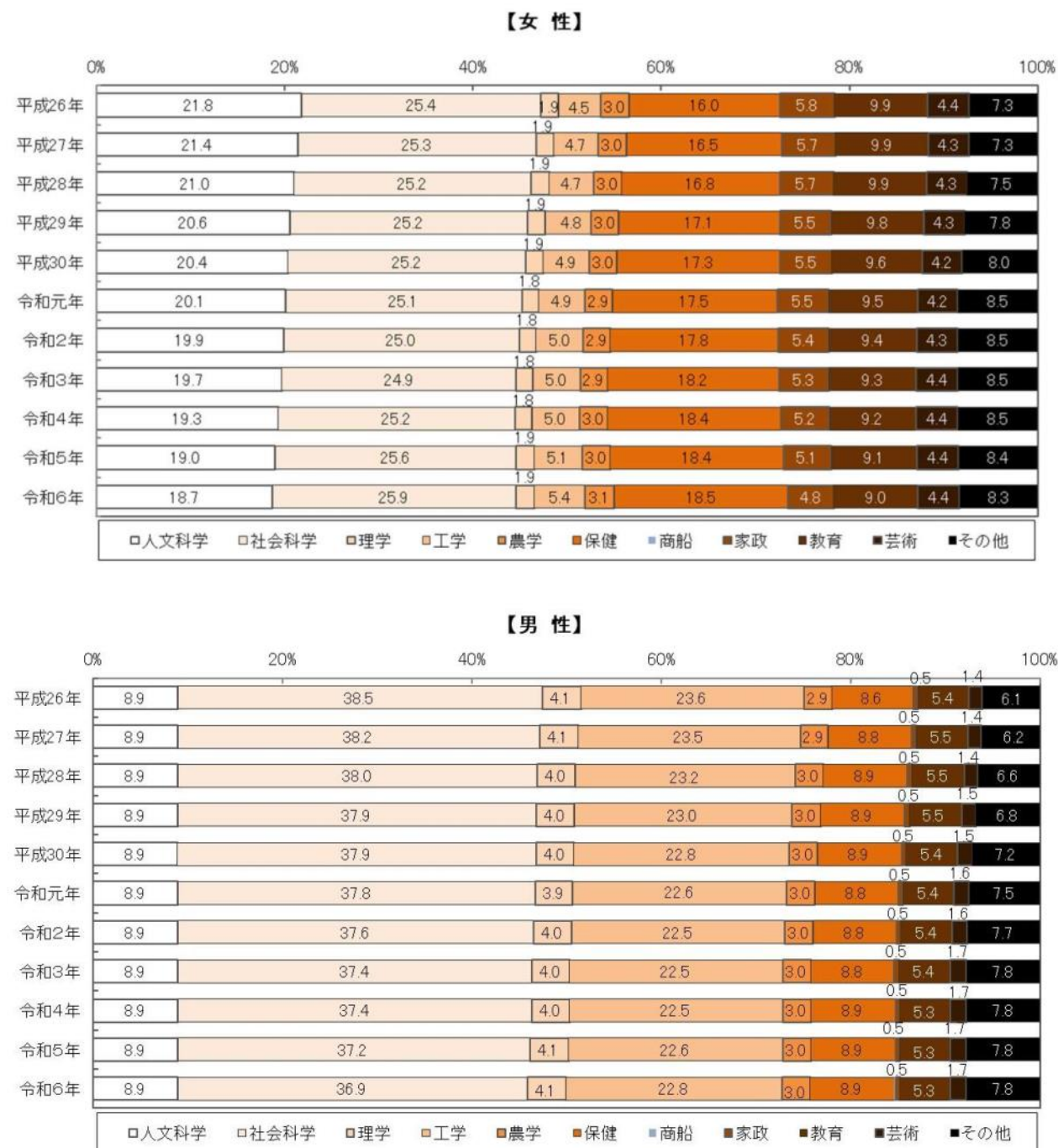


資料出典:文部科学省「学校基本調査」(各年3月)

2 専攻分野の状況

大学の専攻分野別にみた学生数の推移をみると、近年は、どの専攻分野も大きな増減は見られません。その中でも、女性は、工学分野、保健分野が緩やかに増加しており、人文科学分野、家政分野は緩やかに減少しています。男性は、芸術分野が緩やかに増加し、社会科学分野が緩やかに減少しています。

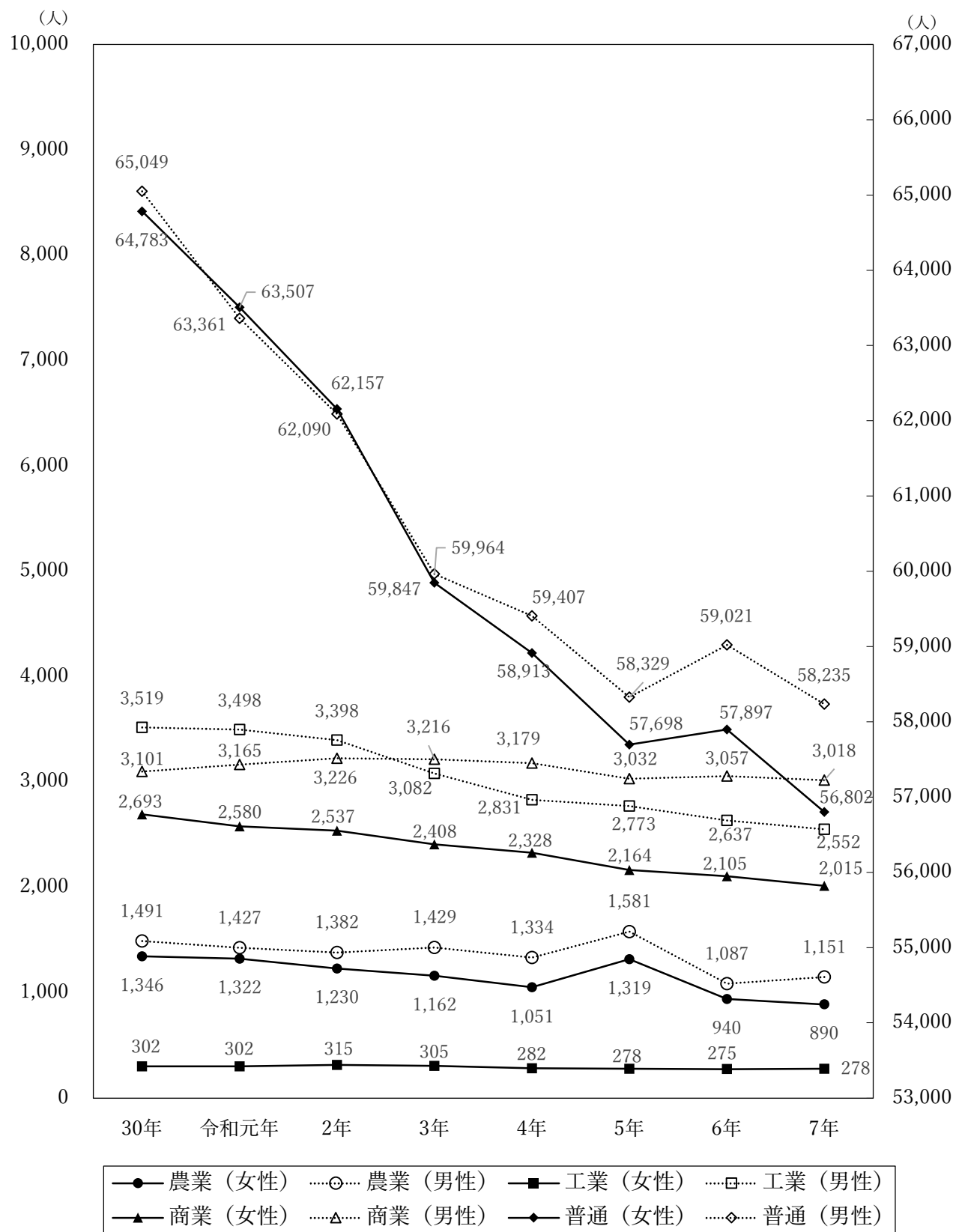
図表Ⅹ-2 大学における男女別専攻分野別に見た学生数の推移(全国)



資料出典: 文部科学省「学校基本調査(高等教育機関)」(各年3月)を基に算出

第1部 千葉県における男女共同参画の状況 Ⅹ 教育

図表Ⅸ-3 高等学校の主な学科別生徒数の推移(千葉県)



※全日制と定時制の合計(通信制を除く)
資料出典:千葉県「千葉県教育便覧」(各年5月1日現在)

X 国際

1 政策・方針決定過程への女性の参画

スイスの非営利財団「世界経済フォーラム」が独自に算定した男女格差を測る指数GGI(ジェンダーギャップ指数*)では、2025年日本は148か国中118位であり、特に経済及び政治の分野において、遅れが目立っています。

図表 X-1 ジェンダーギャップ指数(国際比較)

2025年の順位	国名	総合スコア	経済	教育	健康	政治	2024年の順位
1	アイスランド	0.926	0.798	0.990	0.960	0.954	1
2	フィンランド	0.879	0.815	1.000	0.971	0.728	2
3	ノルウェー	0.863	0.776	0.995	0.959	0.721	3
4	英国	0.838	0.744	1.000	0.965	0.643	14
5	ニュージーランド	0.827	0.738	1.000	0.964	0.605	4
6	スウェーデン	0.817	0.818	1.000	0.962	0.488	5
7	モルドバ	0.813	0.853	0.998	0.977	0.425	13
8	ナミビア	0.811	0.797	1.000	0.980	0.467	8
9	ドイツ	0.803	0.680	0.988	0.966	0.579	7
10	アイルランド	0.801	0.755	1.000	0.963	0.488	9
11	エストニア	0.799	0.754	1.000	0.979	0.463	29
12	スペイン	0.797	0.731	1.000	0.965	0.493	10
13	オーストラリア	0.792	0.754	0.990	0.965	0.458	24
32	カナダ	0.767	0.751	1.000	0.969	0.350	36
35	フランス	0.765	0.725	1.000	0.969	0.364	22
42	米国	0.756	0.762	1.000	0.973	0.291	43
85	イタリア	0.704	0.599	0.998	0.966	0.255	87
101	韓国	0.687	0.608	0.980	0.976	0.182	94
103	中国	0.686	0.726	0.935	0.947	0.135	106
118	日本	0.666	0.613	0.994	0.973	0.085	118

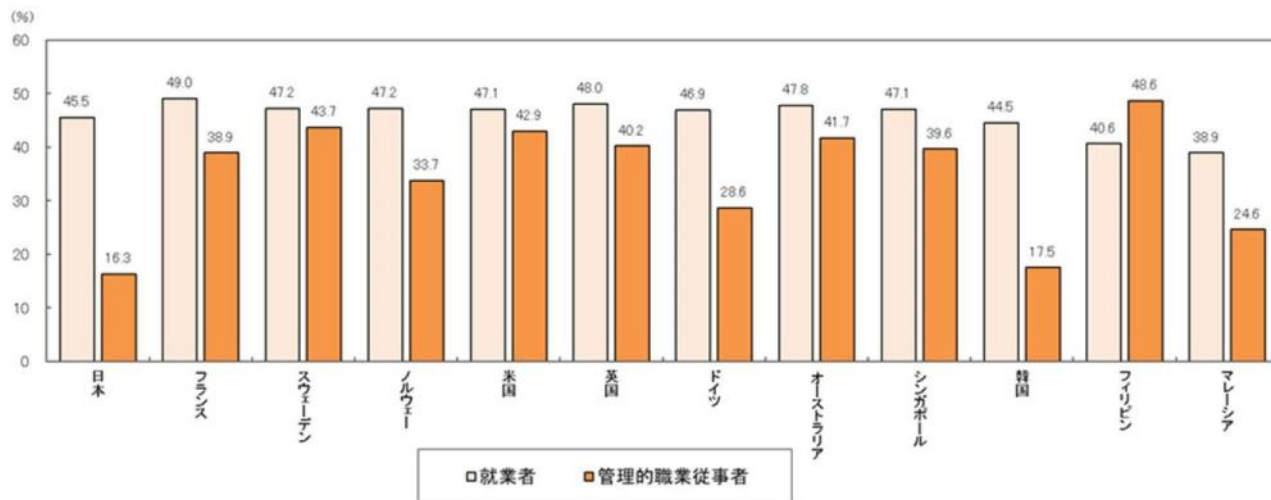
*経済分野、教育分野、健康分野及び政治分野のデータから作成され、0が完全不平等、1が完全平等を意味する。

資料出典:世界経済フォーラム「The Global Gender Gap Report 2025」

第1部 千葉県における男女共同参画の状況 X 国際

就業の分野では、就業者の女性割合は他国と比べほぼ同じ水準ですが、管理的職業従事者の女性割合は、他国が約2～5割であるのに対し、日本は16.3%となっています。

図表 X-2 就業者及び管理的職業従事者に占める女性の割合(国際比較)



- (備考) 1. 総務省「労働力調査(基本集計)」、その他の国はILO “ILOSTAT”より作成。
 2. 日本、米国、オーストラリア及び韓国は令和6(2024)年、フィリピン及びマレーシアは令和4(2022)年、その他の国は令和5(2023)年の値。
 3. 総務省「労働力調査」の「管理的職業従事者」とは、就業者のうち、会社役員、企業の課長相当職以上、管理的公務員等。また、「管理的職業従事者」の定義は国によって異なる。

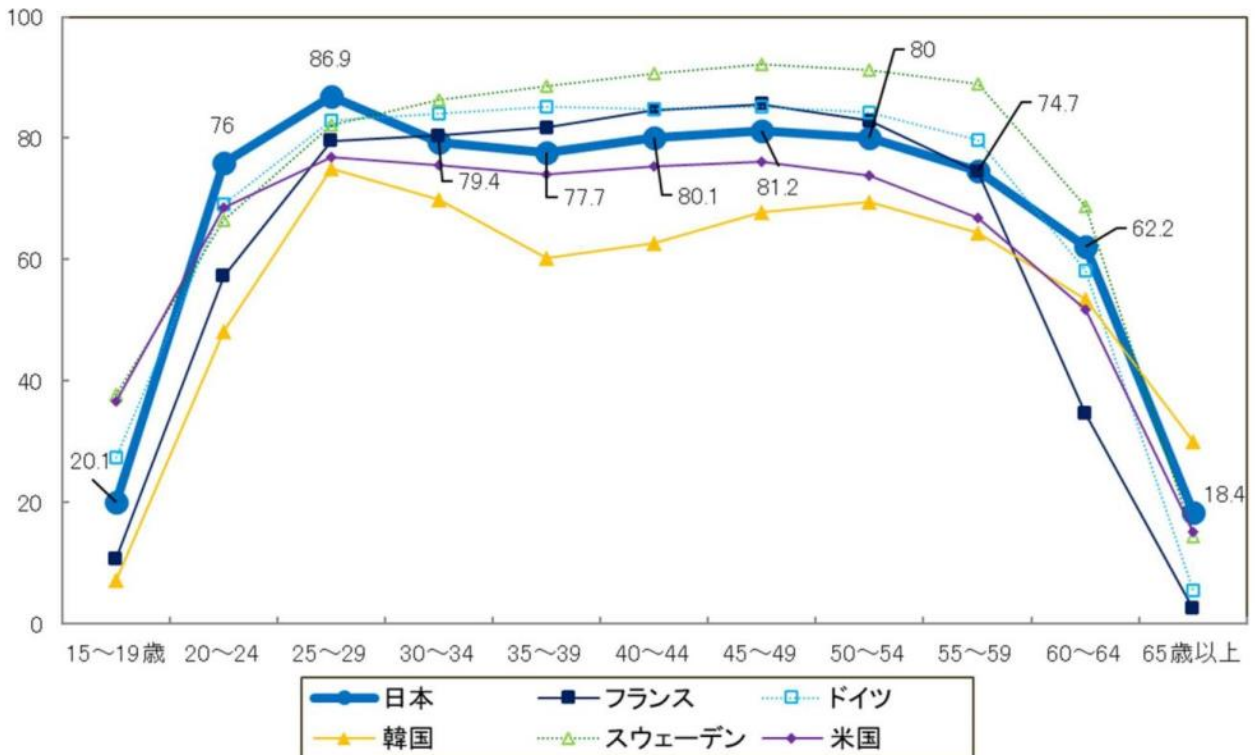
資料出典:内閣府「男女共同参画白書」(令和7年6月)

2 就業の分野における男女共同参画

女性の労働力率(15歳以上人口に占める労働力人口(就業者+完全失業者)の割合)は、結婚・出産期に当たる年代に一旦低下し、育児が落ち着いた時期に再び上昇するという、いわゆるM字カーブを描くことが知られています。

また、国際比較でみると、欧米諸国のM字カーブは解消している一方、韓国は日本より下方に深いM字カーブを持っています。

図表 X-3 女性の年齢階級別労働力率(国際比較)
(%)

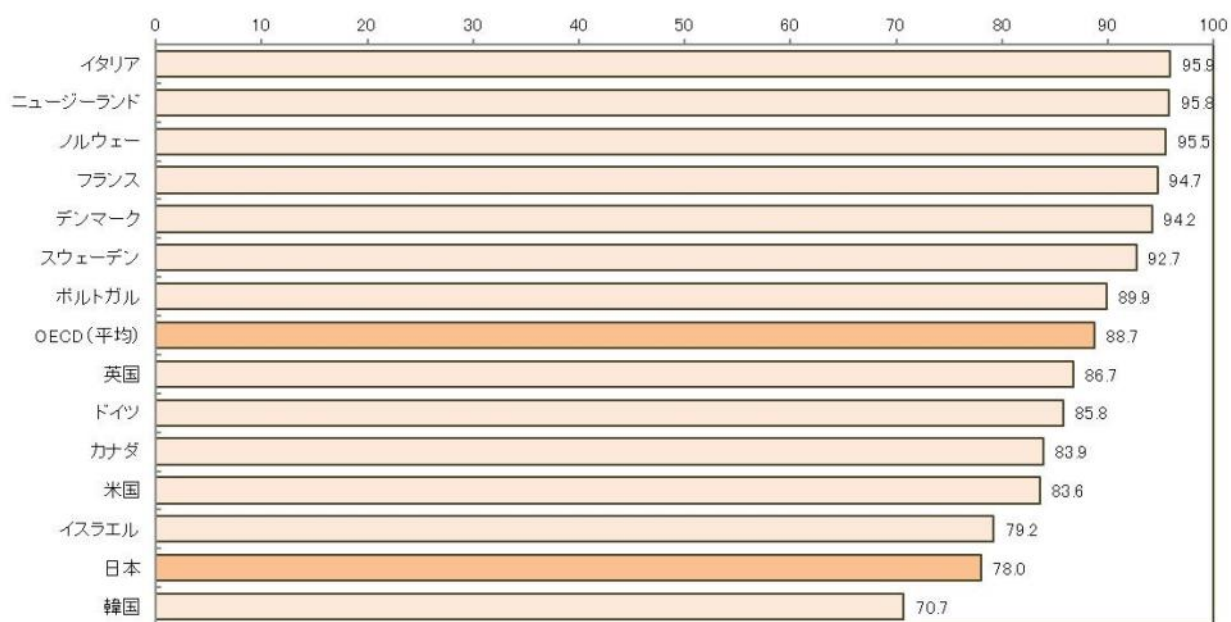


(備考) 1. 日本は総務省「労働力調査(基本集計)」(令和3(2021)年)、その他の国はILO「ILOSTAT」より作成。韓国、米国は令和3(2021)年の値。フランス、ドイツ、スウェーデンは令和2(2020)年の値。
 2. 労働力率は、「労働力人口(就業者+完全失業者)」/「15歳以上人口」×100。
 3. 米国の15~19歳の値は、16~19歳の値。
 資料出典:内閣府「男女共同参画白書」(令和4年6月)

3 男女間賃金格差の国際比較

男女間賃金格差を国際比較すると、男性のフルタイム労働者の賃金の中央値を100とした場合の女性のフルタイム労働者の賃金の中央値は、OECD 諸国の平均値が 88.7 であるが、日本は 78.0 であり、日本の男女間賃金格差は国際的にみて大きい状況にあることがわかる。

図表 X-4 男女間賃金格差の国際比較



(備考)

1. OECD“OECD Data Explorer”より作成
2. ここでの男女間賃金格差とは、フルタイム労働者について男性賃金の中央値を100とした場合の女性賃金の中央値の水準を割合表示した数値。
3. デンマーク、フランス及びイスラエルは令和4(2022)年、それ以外の国は令和5(2023)年の数字。

資料出典:内閣府「男女共同参画白書」(令和7年6月)

県内市町村における 男女共同参画の状況

I 男女共同参画担当課・室等

令和7年4月1日現在

市町村名	担当課・室名	所在地	TEL
千葉市	男女共同参画課	〒260-8722 中央区千葉港1-1	043-245-5060
銚子市	企画室	〒288-8601 若宮町1-1	0479-24-8904
市川市	ダイバーシティ推進課	〒272-0034 市川1-24-2	047-322-6700
船橋市	市民協働課	〒273-8501 湊町2-10-25	047-436-2107
館山市	市民協働課	〒294-8601 北条1145-1	0470-22-3142直
木更津市	地域共生推進課	〒292-8501 朝日3-10-19	0438-38-3089
松戸市	男女共同参画課	〒271-0091 本町14-10	047-364-8783
野田市	人権・男女共同参画推進課	〒278-8550 鶴奉7-1	04-7123-1342
茂原市	企画政策課	〒297-8511 道表1番地	0475-20-1516
成田市	市民協働課	〒286-8585 花崎町760	0476-20-1507
佐倉市	自治人権推進課	〒285-8501 海隣寺町97	043-484-1948直
東金市	企画課	〒283-8511 東岩崎1-1	0475-50-1122
旭市	市民生活課	〒289-2595 ニの2132	0479-62-5396
習志野市	多様性社会推進課	〒275-8601 鷺沼2-1-1	047-411-8017
柏市	共生・交流推進センター	〒277-0005 柏1-7-1-301 Day Oneタワー3階パレット柏内	04-7167-1127
勝浦市	企画課	〒299-5292 新官1343-1	0470-73-6654
市原市	総合計画推進課	〒290-8501 国分寺台中央1-1-1	0436-23-9820
流山市	企画政策課 男女共同参画室	〒270-0192 平和台1-1-1	04-7150-6064
八千代市	企画経営課 男女共同参画センター	〒276-0033 八千代台南1-11-6	047-485-7088
我孫子市	男女共同参画室	〒270-1192 我孫子1858番地	04-7185-1752
鴨川市	総務課	〒296-8601 横渚1450	04-7093-7827
鎌ヶ谷市	男女共同参画室	〒273-0195 新鎌ヶ谷2-6-1	047-445-1277直
君津市	市民生活課	〒299-1192 久保2-13-1	0439-56-1565
富津市	企画課	〒293-8506 下飯野2443	0439-80-1223
浦安市	多様性社会推進課	〒279-0004 猫実1-1-2 文化会館2階	047-712-6803
四街道市	みんなで課	〒284-8555 鹿渡無番地	043-420-7525
袖ヶ浦市	市民協働推進課	〒299-0292 坂戸市場1-1	0438-62-3102

第1部 県内市町村における男女共同参画の状況

市町村名	担当課・室名	所在地	TEL
八街市	企画政策課	〒289-1192 八街ほ35-29	043-443-1114
印西市	市民活動推進課	〒270-1340 中央南1丁目4番地3	0476-36-4174
白井市	市民活動支援課	〒270-1492 復1123	047-401-4078
富里市	経営戦略課	〒286-0292 七栄652-1	0476-93-1118
南房総市	市民課	〒299-2492 富浦町青木28	0470-33-1005
匝瑳市	企画課	〒289-2198 八日市場ハ793-2	0479-73-0081
香取市	市民協働課	〒287-8501 佐原口2127	0478-54-1138
山武市	企画政策課	〒289-1392 殿台296	0475-80-1131
いすみ市	企画政策課	〒298-8501 大原7400-1	0470-62-1382
大網白里市	地域づくり課	〒299-3292 大網115-2	0475-70-0342
酒々井町	くらし安全協働課	〒285-8510 中央台4-11	043-496-1171 (内)363
栄町	くらし安全課	〒270-1592 安食台1-2	0476-33-7710
神崎町	総務課	〒289-0292 神崎本宿163	0478-72-2111
多古町	企画政策課	〒289-2292 多古584	0479-76-5417
東庄町	総務課	〒289-0692 笹川い4713-131	0478-86-6082
九十九里町	企画政策課	〒283-0195 片貝4099	0475-70-3121
芝山町	企画空港政策課	〒289-1692 小池992	0479-77-3926
横芝光町	企画空港課	〒289-1793 宮川11902	0479-84-1279
一宮町	企画課	〒299-4396 一宮2457	0475-42-2113
睦沢町	総務課	〒299-4492 下之郷1650-1	0475-44-2500
長生村	総務課	〒299-4394 本郷1-77	0475-32-2111
白子町	企画財政課	〒299-4292 関5074-2	0475-33-2180
長柄町	総務課	〒297-0298 桜谷712	0475-35-2111
長南町	企画財政課	〒297-0192 長南2110	0475-46-2113
大多喜町	企画課	〒298-0292 大多喜93	0470-82-2165
御宿町	企画財政課	〒299-5192 須賀1522	0470-68-2512
鋸南町	総務企画課	〒299-2192 下佐久間3458	0470-55-4801

第1部 県内市町村における男女共同参画の状況

II 男女共同参画に係る計画策定・条例制定状況

1 市町村における男女共同参画計画策定状況

男女共同参画計画策定市町村 53 市町村(策定率 98.1%)
 女性活躍推進計画策定市町村 54 市町村(策定率 100%)

令和7年4月1日現在

	市町村名	計画名	計画期間	女性活躍推進計画の有無
1	千葉市	第5次千葉市男女共同参画ハーモニープラン	令和5年度 ~ 令和9年度	○
2	銚子市	第4次銚子市男女共同参画計画	令和5年度 ~ 令和9年度	○
3	市川市	市川市男女共同参画基本計画	平成20年度 ~ 令和7年度	○
4	船橋市	第4次船橋市男女共同参画計画「Fプラン」	令和4年度 ~ 令和8年度	○
5	館山市	第4期館山市男女共同参画推進プラン	平成30年度 ~ 令和9年度	○
6	木更津市	第5次木更津市男女共同参画計画	令和4年度 ~ 令和8年度	○
7	松戸市	松戸市男女共同参画プラン第6次実施計画	令和5年度 ~ 令和9年度	○
8	野田市	第4次野田市男女共同参画計画	令和2年度 ~ 令和8年度	○
9	茂原市	男女ハートフル共生プラン ~ 茂原市男女共同参画計画(第4次) ~	令和3年度 ~ 令和7年度	○
10	成田市	第4次成田市男女共同参画計画	令和3年度 ~ 令和7年度	○
11	佐倉市	佐倉市男女平等参画基本計画(第4期)	令和2年度 ~ 令和13年度	○
12	東金市	第3次東金市男女共同参画プラン	令和3年度 ~ 令和7年度	○
13	旭市	第3次旭市男女共同参画計画	令和6年度 ~ 令和10年度	○
14	習志野市	習志野市第3次男女共同参画基本計画	令和2年度 ~ 令和7年度	○
15	柏市	第4次柏市男女共同参画推進計画	令和7年度 ~ 令和11年度	○
16	勝浦市	第2次勝浦市男女共同参画計画	平成30年度 ~ 令和9年度	○
17	市原市	いちばら男女共同参画社会づくりプラン	平成29年度 ~ 令和8年度	○
18	流山市	流山市第5次男女共同参画プラン	令和7年度 ~ 令和11年度	○
19	八千代市	第3次やちよ男女共同参画プラン	令和7年度 ~ 令和10年度	○
20	我孫子市	我孫子市第3次男女共同参画プラン	平成31年度 ~ 令和10年度	○
21	鴨川市	第3次鴨川市男女共同参画計画	令和4年度 ~ 令和8年度	○
22	鎌ヶ谷市	第3次鎌ヶ谷市男女共同参画計画	令和3年度 ~ 令和8年度	○
23	君津市	みんなが輝くまち・きみつプラン(第5次君津市男女共同参画計画)	令和4年度 ~ 令和8年度	○
24	富津市	富津市男女共同参画計画	令和5年度 ~ 令和9年度	○
25	浦安市	第3次うらやす男女共同参画プラン	令和4年度 ~ 令和8年度	○
26	四街道市	第4次四街道市男女共同参画推進計画	令和4年度 ~ 令和13年度	○
27	袖ヶ浦市	第5次男女共同参画計画はっぴープラン	令和6年度 ~ 令和12年度	○
28	八街市	第3次八街市男女共同参画計画	令和4年度 ~ 令和8年度	○
29	印西市	第4次印西市男女共同参画プラン	令和6年度 ~ 令和10年度	○
30	白井市	白井市男女平等推進行動計画	平成28年度 ~ 令和7年度	○
31	富里市	富里市男女共同参画計画(第3次)	令和5年度 ~ 令和9年度	○
32	南房総市	第4次南房総市男女共同参画推進計画	令和6年度 ~ 令和10年度	○
33	匝瑳市	第3次匝瑳市男女共同参画計画	令和4年度 ~ 令和8年度	○
34	香取市	第2次香取市男女共同参画計画	令和2年度 ~ 令和8年度	○
35	山武市	第4次山武市男女共同参画計画	令和6年度 ~ 令和9年度	○
36	いすみ市	第3次いすみ男女共同参画プラン	令和4年度 ~ 令和8年度	○
37	大網白里市	第2次大網白里市男女共同参画計画	令和3年度 ~ 令和7年度	○
38	酒々井町	第2次酒々井町男女共同参画計画	令和4年度 ~ 令和8年度	○
39	栄町	栄町男女共同参画計画	令和4年度 ~ 令和8年度	○
40	多古町	第2次多古町男女共同参画推進プラン	令和3年度 ~ 令和7年度	○
41	東庄町	第2次東庄町男女共同参画計画	令和3年度 ~ 令和7年度	○
42	九十九里町	九十九里町男女共同参画計画	令和5年度 ~ 令和9年度	○
43	芝山町	芝山町男女共同参画計画	令和5年度 ~ 令和9年度	○
44	横芝光町	第3次横芝光町男女共同参画計画	令和6年度 ~ 令和10年度	○
45	一宮町	一宮町男女共同参画計画	令和4年度 ~ 令和8年度	○
46	睦沢町	睦沢町男女共同参画計画	令和3年度 ~ 令和7年度	○
47	長生村	長生村男女共同参画計画	令和3年度 ~ 令和7年度	○
48	白子町	白子町男女共同参画推進計画	令和5年度 ~ 令和9年度	○
49	長柄町	長柄町男女共同参画計画	令和3年度 ~ 令和7年度	○
50	長南町	長南町男女共同参画計画	令和3年度 ~ 令和7年度	○
51	大多喜町	第2次大多喜町男女共同参画計画	令和3年度 ~ 令和7年度	○
52	御宿町	御宿町男女共同参画計画	令和3年度 ~ 令和7年度	○
53	鋸南町	鋸南町男女共同参画推進計画	令和4年度 ~ 令和7年度	○

2 市町村における男女共同参画条例制定状況

条例制定市町村 8 市(制定率 14.8%)

令和7年4月1日現在

	市町村名	条例名称	施行日
1	千葉市	千葉市男女共同参画ハーモニー条例	平成15年4月1日
2	市川市	市川市男女共同参画社会基本条例	平成19年4月1日
3	木更津市	木更津市彩り豊かな個性が集う共生社会づくり条例	令和5年4月1日
4	佐倉市	佐倉市男女平等参画推進条例	平成15年4月1日
5	習志野市	習志野市男女共同参画推進条例	平成16年7月1日
6	市原市	市原市男女共同参画社会づくり条例	平成17年4月1日
7	我孫子市	我孫子市男女共同参画条例	平成18年7月1日
8	富津市	富津市男女共同参画のまちづくり条例	平成21年4月1日

Ⅲ 男女共同参画センターの設置状況

令和7年4月1日現在

市町村名	名称 (愛称・通称)	所在地等		
		所在地	電話番号	ホームページ
			FAX番号	
千葉市	千葉市男女共同参画センター	〒260-0844 千葉市中央区千葉寺町1208番地2 (千葉市ハーモニープラザ内)	043-209-8771	http://www.chp.or.jp/danjo/
			043-209-8776	
市川市	市川市男女共同参画センター(ウイズ)	〒272-0034 市川市市川1-24-2	047-322-6700	https://www.city.ichikawa.lg.jp/gen05/1111000001.html
			047-322-6888	
船橋市	船橋市男女共同参画センター	〒273-0005 船橋市本町1-3-1 フェイスビル5階	047-423-0757	https://www.city.funabashi.lg.jp/shisetsu/shiminkatsudo/0002/0003/0001/p011270.html
			047-423-3436	
松戸市	松戸市男女共同参画センター(ゆうまつど)	〒271-0091 松戸市本町14番地の10	047-364-8783	https://www.city.matsudo.chiba.jp/shisetsu-guide/kaikan_hole/yuu_matsudo/
			047-364-7888	
佐倉市	佐倉市男女平等参画推進センター(ミウズ)	〒285-0837 佐倉市王子台1丁目23番地 レイクピアウスイ3階	043-460-2580	http://www.mews.shiteikanri-sakura.jp/
			043-460-2582	
習志野市	習志野市男女共同参画センター(ステップならしの)	〒275-0016 習志野市津田沼5-12-12 サンロード津田沼5階	047-453-9307	https://www.city.narashino.lg.jp/
			047-453-9327	
柏市	柏市男女共同参画センター	〒277-0005 柏市柏1-7-1-301 Day Oneタワー3F	04-7167-1127	https://www.city.kashiwa.lg.jp/kyosei-c/sankakueye/6696.html
			04-7165-7323	
八千代市	八千代市男女共同参画センター	〒276-0033 八千代市八千代台南1-11-6 八千代台東南公共センター4階	047-485-7088	https://www.city.yachiyo.lg.jp/shiki/3/1212.html
			047-485-7398	
鎌ヶ谷市	鎌ヶ谷市男女共同参画推進センター	〒273-0101 鎌ヶ谷市富岡1-1-3 ショッピングプラザ鎌ヶ谷3階	047-401-0891	https://www.city.kamagaya.chiba.jp/sesakumidashi/sesaku-danjokyoudo/danjo_center/index.html
			047-401-0892	
浦安市	多様性社会推進課(レビナス)	〒279-0004 浦安市猫実1-1-2 浦安市文化会館2階	047-712-6803	https://www.city.urayasu.lg.jp/todokede/danjo/index.html
			047-353-1145	
印西市	印西市男女共同参画センター	〒270-1340 印西市中央南1-4-3 コスモスパレット・パレットⅡ3階	0476-36-4174	https://www.city.inzai.lg.jp/
			0476-46-1019 (代表)	

内閣府「地方公共団体における男女共同参画社会の形成又は女性に関する施策の推進状況」より

IV 地方自治法(第202条の3)に基づく審議会等における女性委員の登用状況

市町村名	審議会等数	うち		女性比率 (%)
		女性委員を含む数	女性委員等数	
千葉市	98	97	543	35.6
銚子市	36	33	121	26.6
市川市	52	50	253	32.9
船橋市	40	35	232	30.8
館山市	34	32	121	27.7
木更津市	50	46	192	27.3
松戸市	63	57	245	27.6
野田市	47	43	274	39.3
茂原市	47	37	117	21.5
成田市	44	38	163	27.5
佐倉市	39	36	144	30.8
東金市	23	20	63	22.3
旭市	28	24	92	28.0
習志野市	15	14	74	30.3
柏市	53	51	261	37.0
勝浦市	17	15	42	25.3
市原市	68	61	219	25.9
流山市	34	34	161	34.5
八千代市	22	20	116	31.4
我孫子市	58	53	175	29.1
鴨川市	31	23	61	24.0
鎌ヶ谷市	29	23	85	24.6
君津市	39	29	114	23.3
富津市	25	19	79	25.8
浦安市	41	38	233	38.4
四街道市	34	33	126	29.7
袖ヶ浦市	16	15	80	29.6
八街市	15	10	61	20.1
印西市	36	33	132	29.7
白井市	14	14	68	32.4
富里市	40	35	124	28.9
南房総市	30	19	71	18.1
匝瑳市	32	25	85	22.4
香取市	31	24	89	20.3
山武市	9	9	47	40.2
いすみ市	28	18	78	22.7
大網白里市	29	23	119	27.4
酒々井町	18	17	52	23.7
栄町	27	24	69	25.9
神崎町	9	7	20	25.6
多古町	21	18	55	21.8
東庄町	21	19	56	24.1
九十九里町	13	12	36	25.2
芝山町	27	18	77	19.4
横芝光町	24	24	99	31.0
一宮町	9	7	28	20.6
睦沢町	12	10	33	19.3
長生村	19	15	61	27.5
白子町	9	5	19	17.8
長柄町	14	11	34	23.9
長南町	15	13	30	17.4
大多喜町	20	15	39	24.7
御宿町	13	11	28	27.5
鋸南町	19	13	37	24.8
	1,637	1,425	6,033	28.3

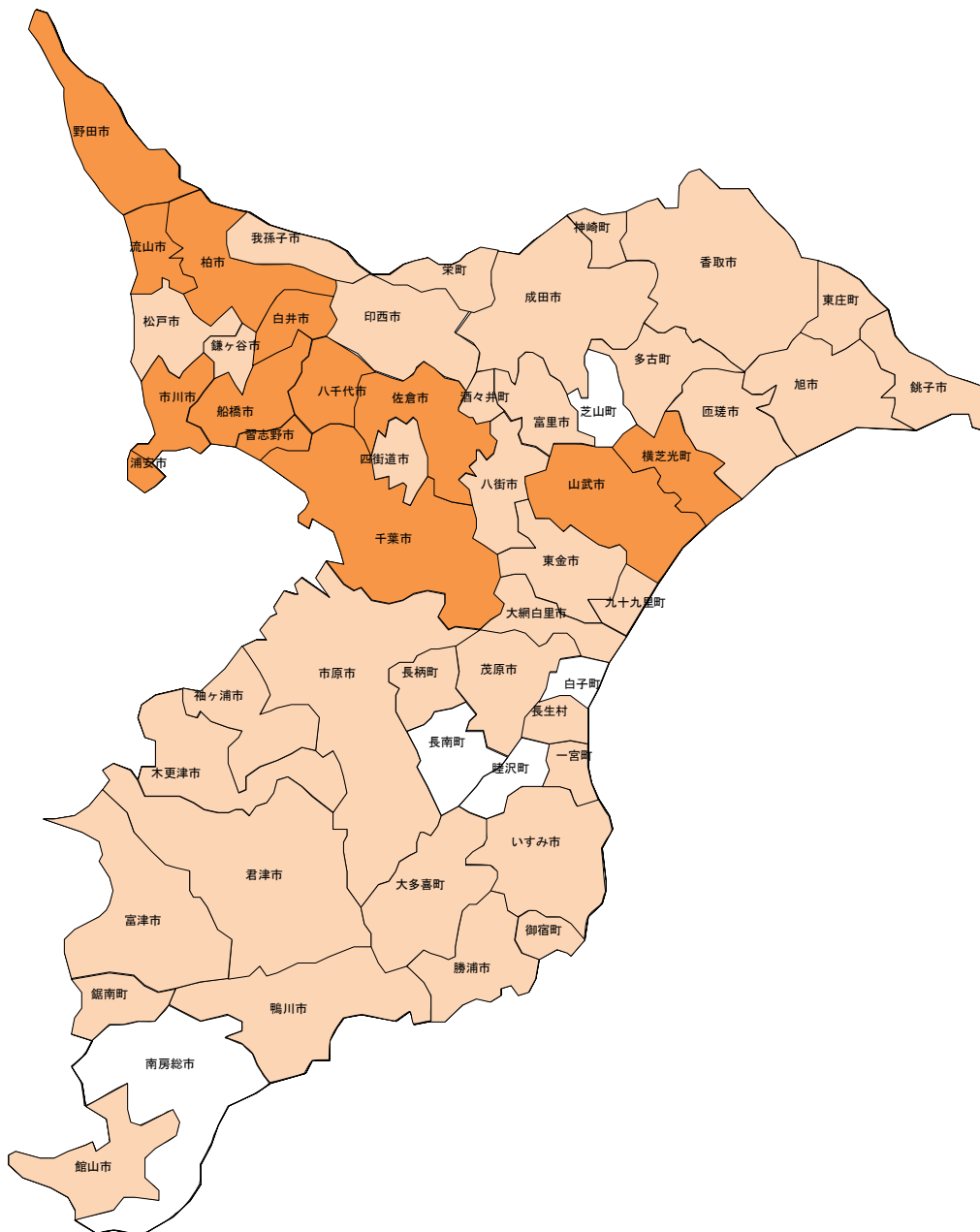
資料出典:内閣府「地方公共団体における男女共同参画社会の形成又は女性に関する施策の推進状況」

※調査時点は原則として令和7年4月1日ですが、各地方自治体の事情により異なる場合があります。

第1部 県内市町村における男女共同参画の状況

審議会における女性委員の登用状況

- ① 女性比率30%以上 13市
- ② 女性比率20%~30%未満 36市町村
- ③ 女性比率10%~20%未満 5市町



※調査時点は原則として令和7年4月1日ですが、各地方自治体の事情により異なる場合があります。

V 市町村職員における女性管理職の登用状況

市町村名	管理職の在職状況					
	管理職 総数	うち女性 管理職数	女性比率(%)	うち一般行政職		
				管理職 総数	うち女性 管理職数	女性比率 (%)
千葉市	452	68	15.0	338	44	13.0
銚子市	28	3	10.7	22	3	13.6
市川市	221	32	14.5	191	30	15.7
船橋市	186	19	10.2	131	17	13.0
館山市	33	4	12.1	32	4	12.5
木更津市	102	25	24.5	61	20	32.8
松戸市	326	62	19.0	168	25	14.9
野田市	105	12	11.4	93	10	10.8
茂原市	56	8	14.3	50	6	12.0
成田市	96	10	10.4	68	9	13.2
佐倉市	82	15	18.3	74	15	20.3
東金市	46	3	6.5	39	2	5.1
旭市	27	2	7.4	24	2	8.3
習志野市	198	43	21.7	129	27	20.9
柏市	249	42	16.9	164	24	14.6
勝浦市	18	4	22.2	18	4	22.2
市原市	136	16	11.8	112	15	13.4
流山市	86	13	15.1	64	7	10.9
八千代市	125	21	16.8	72	9	12.5
我孫子市	96	19	19.8	76	17	22.4
鴨川市	29	3	10.3	23	3	13.0
鎌ヶ谷市	88	27	30.7	59	12	20.3
君津市	91	12	13.2	74	10	13.5
富津市	52	4	7.7	41	4	9.8
浦安市	126	27	21.4	110	27	24.5
四街道市	75	7	9.3	56	4	7.1
袖ヶ浦市	63	7	11.1	53	6	11.3
八街市	43	8	18.6	38	8	21.1
印西市	61	6	9.8	56	5	8.9
白井市	43	8	18.6	43	8	18.6
富里市	42	7	16.7	32	4	12.5
南房総市	41	3	7.3	36	3	8.3
匝瑳市	38	6	15.8	29	3	10.3
香取市	43	7	16.3	38	6	15.8
山武市	48	3	6.3	34	2	5.9
いすみ市	25	3	12.0	24	1	4.2
大網白里市	34	1	2.9	23	0	0.0
酒々井町	23	3	13.0	20	2	10.0
栄町	26	3	11.5	22	3	13.6
神崎町	9	1	11.1	9	1	11.1
多古町	42	14	33.3	21	5	23.8
東庄町	12	2	16.7	12	2	16.7
九十九里町	15	2	13.3	13	2	15.4
芝山町	14	0	0.0	14	0	0.0
横芝光町	23	2	8.7	19	1	5.3
一宮町	15	4	26.7	14	3	21.4
睦沢町	9	1	11.1	9	1	11.1
長生村	14	1	7.1	13	1	7.7
白子町	21	2	9.5	20	1	5.0
長柄町	11	3	27.3	10	3	30.0
長南町	12	1	8.3	12	1	8.3
大多喜町	13	1	7.7	12	1	8.3
御宿町	13	3	23.1	12	2	16.7
鋸南町	8	2	25.0	7	2	28.6
	3,890	605	15.6	2,934	427	14.6

資料出典：内閣府「地方公共団体における男女共同参画社会の形成又は女性に関する施策の推進状況」
：千葉県多様性社会推進課調べ

※本調査の管理職とは、本庁課長相当職以上の職に就く者としてします。

※調査時点は原則として令和7年4月1日ですが、各地方自治体の事情により異なる場合があります。

