



令和7年度

# 事業概要

千葉県 香取土木事務所

令和7年度 事業概要 表紙

(主) 佐原山田線 忠敬橋 (歩道拡幅) 令和7年3月

歴史的町並み・景観に配慮した設計





# 目 次

## 1. 管内の概要

・管内の概要	1
・道路・河川等の概要	2
・管内市町の紹介	3～5

## 2. 香取土木事務所の概要

・香取土木事務所の沿革	6
・組織・職員構成	7
・所掌事務	8～9

## 3. 令和6年度決算

・歳入・歳出	10
--------	----

## 4. 予算概要

・現年予算	11
・繰越予算	12

## 5. 主要事業の概要

・主要事業の概要	13～26
----------	-------

## 6. 道路及び河川等使用・境界確定の状況

・令和6年度 道路及び河川等使用状況・令和6年度 境界立会及び確定件数	27
-------------------------------------	----

## 7. 道路・河川その他の現状

・道路の現状	28
・河川の現状	29
・急傾斜地崩壊危険区域指定の状況	30～31
・土砂災害防止法に基づく土砂災害警戒区域等指定の状況	32

## 8. 建築確認・宅地指導

・建築確認に関する所掌事務・建築基準法に基づく確認等申請件数	33
・建築基準法・その他法令に基づく届出件数・パトロール・ 調査実施件数・宅地指導に関する所掌事務・開発行為許可等件数	34

## 9. 歴代所長

・歴代所長	35
-------	----



# 1. 管内の概要

## 管内の概要

当事務所は、千葉県北総地域に位置する香取市、香取郡神崎町、東庄町の1市2町を管轄し、北に利根川を挟んで茨城県に接し、東は銚子市、西は成田市、南は旭市、匝瑳市、多古町に接している。

また、管内の面積は、328.5km<sup>2</sup>であり、人口約84.1千人(令和7年10月現在)となっている。

### 【管内市町の面積及び人口(令和7年10月現在)】

市町名	面積(km <sup>2</sup> )	人口(人)	世帯数(世帯)
香取市	262.35	66,646	28,159
神崎町	19.90	5,497	2,394
東庄町	46.25	11,955	4,709
管内計	328.50	84,098	35,262



管内には、水郷・筑波国定公園や県立大利根自然公園があり、豊かな自然環境に恵まれている。香取市佐原の小野川沿いには、江戸の風情を今に伝える商家などの歴史的建造物が建ち並び、国の「重要伝統的建造物群保存地区」(平成8年)に選定されるなど、水郷情緒あふれる地域である。特に、約300年の伝統を誇る「佐原の大祭」は、ユネスコ無形文化遺産(平成28年)に登録された「佐原の山車行事」として知られ、巨大な人形を載せた山車が町を練り歩く「江戸優り」と称される伝統文化は、今も大切に受け継がれている。

佐原の重要伝統的建造物群保存地区



© 香取市商工観光課

## 道路・河川等の概要

当事務所管内の道路の状況は、広域的な幹線道路として東関東自動車道水戸線（東関東道）及び首都圏中央連絡自動車道（圏央道）が南北に縦断しており、東関東道には佐原香取IC、圏央道には神崎ICが設置されている。また、東関東道に並行する国道51号、利根川沿いを東西に結ぶ国道356号、成田国際空港と茨城県鹿島港を結ぶ主要地方道成田小見川鹿島港線が主要な幹線道路である。また、これら幹線道路に接続する主要地方道10路線、一般県道15路線により、管内の道路ネットワークが構成されている。

令和8年度には、圏央道（大栄～横芝）や、東関東道（潮来～鉾田）の開通が予定されており、県内外からの人・モノの流れがさらに活性化されることが期待されている。

河川については、利根川水系である一級河川は小野川外12河川、二級河川は栗山川外1河川があり、河道の整備等を実施し治水安全度の向上に努めるとともに、浸水被害軽減のため、地元市町と連携した水防活動に取り組んでいる。

特に、香取市内を流れる小野川では、平成16年に完成した全長2.19kmの小野川放水路により、旧佐原市街地の浸水被害は大幅に減少した。現在は、放水路との分岐点にある牧野制水門による洪水調節や、小野川本川の改修を進めることで、引き続き防災・減災に努めている。



(一) 下総橋停車場東城線  
バイパス整備事業

香取市東部及び東庄町を流れる黒部川は、上水道や農業用水の水源だけでなく、カヌー競技など水上スポーツにも利用される多目的ダムとなっている。このことから、良好な水環境が望まれており、より一層の水環境の改善を図るため、浚渫や浄化施設の運用、更には、国土交通省の協力を得て利根川からの試験導水を実施している。

土砂災害対策としては、昭和51年に指定した香取市岩ヶ崎をはじめとする66箇所の急傾斜地崩壊危険区域で対策工事を進めてきた。さらにソフト対策として、土砂災害防止法に基づく土砂災害警戒区域の指定を進めており、現在（令和7年8月時点）、香取市388箇所、神崎町89箇所、東庄町105箇所が指定されており、引き続き、市町の警戒避難体制の整備を支援し、土砂災害の防止や軽減に努めていく。



### 【香取市】

祭り

- ・佐原の大祭（国指定重要無形民俗文化財）
- ・水郷おみがわ花火大会
- ・水郷佐原あやめ祭り

民俗芸能

- ・佐原の山車行事  
（重要無形民俗文化財・ユネスコ無形文化遺産・日本遺産）

北部は利根川が東西に流れ、その流域には水田地帯が広がり、南部は山林と畑を中心とした平坦地で北総台地の一角を占めている。

明治22年の町村制の施行により、佐原地区には佐原町などの9町村（後に8町村）、小見川地区には小見川町など5町村、山田地区には府馬村など3村、そして栗源地区には栗源村がそれぞれ成立した。大正13年の町制施行により栗源町が成立し、昭和26年から30年にかけての合併により、佐原市、小見川町、山田町が成立した。その後、平成18年3月27日、佐原市、小見川町、山田町、栗源町の1市3町が合併して、香取市が誕生した。

江戸時代から昭和初期に建てられた商家や土蔵が現存し、関東地方で初めて「重要伝統的建造物群保存地区」に指定された。また、国指定重要無形文化財の佐原の大祭や、民族芸能である佐原の山車行事が開催されるなど、歴史と文化に彩られた観光資源の豊かな町である。



© 香取市商工観光課



## 【神崎町】

祭  
り

・酒蔵まつり

観  
光  
施  
設

・なんじゃもんじゃの木（国指定天然記念物）  
・道の駅「発酵の里こうざき」  
・神宮寺

県の北端中央部に位置し、東は香取市、西と南は成田市に接するとともに、北は利根川を挟んで茨城県稲敷市と対面している。

昭和30年4月、神崎町・米沢村が合併して新生神崎町が誕生し、昭和41年1月に向野地区が茨城県東村・河内村から千葉県に割譲され、神崎町に編入され現在に至っている。

昔から米づくりが盛んで、平成27年4月に圏央道神崎IC近くの国道356号横に道の駅「発酵の里こうざき」を開駅するなど、町をあげて発酵文化を発信している。





## 【東庄町】

祭り

- ・ 笹川の神楽
- ・ 東大社 春期例祭
- ・ 笹川相撲まつり

観光スポット

- ・ 東大社
- ・ 諏訪大神
- ・ 千葉県立東庄県民の森

東は銚子市、南は旭市、西は香取市と接し、北は利根川を挟んで茨城県神栖市と対面している。昭和30年7月20日、笹川町、神代村、橋村、東城村の1町3村が合併し、東庄町が誕生した。その後、昭和31年4月に大字桜井が干潟町（現在の旭市）に編入し、現在に至っている。

町名は、昔この地域が東氏（とうし）の荘園であったことに由来する。

海水の遡上を調整して利根川下流域の塩害防除と新規利水の供給を図る目的で、昭和46年に当時東洋一の規模を誇る利根川河口堰が完成した。河口堰の完成により開発された利水量の約62%は東京都の水道用水に、また、33%は千葉県の水道用水・工業用水・農業用水に供給されている。

利根川河口堰



© 東庄町

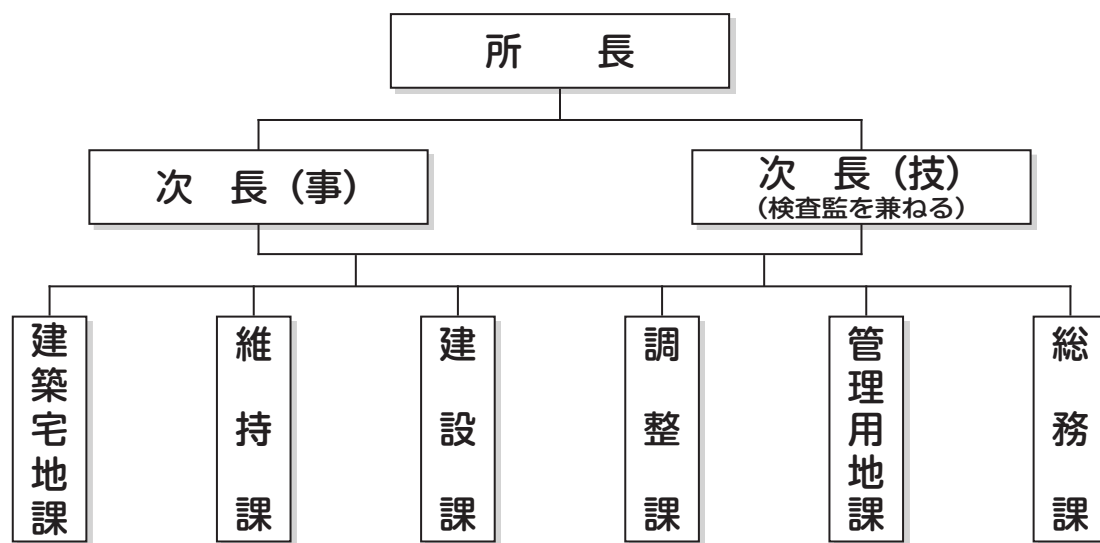


## 2. 香取土木事務所の概要

### 香取土木事務所の沿革

明治33年	4月	香取郡を担当する千葉県第4工区として、香取郡役所構内に設置
大正8年		名称を千葉県佐原工区に変更
昭和4年	5月	千葉県佐原土木出張所に改称
昭和27年	4月	香取市佐原イ126-6に旧佐原庁舎が完成
昭和38年	12月	旧小見川町野田地先に旧小見川派出所庁舎が完成
昭和39年	4月	千葉県香取土木事務所に改称 組織改正により、総務課、管理用地課、工務第一課、工務第二課となる。
昭和44年	3月	旧小見川町小見川字八丁目地先に小見川大橋監督事務所が完成
昭和45年	4月	佐原庁舎が完成
昭和49年	11月	小見川大橋監督事務所に旧小見川派出所が移転
昭和50年	4月	工務第一課及び工務第二課が建設課、維持課に変更
昭和53年	4月	黒部川総合開発課及び小見川派出所を増設
昭和55年	2月	佐原庁舎を増築
昭和56年	4月	小見川派出所を小見川支所に変更
昭和60年	4月	管理用地課を管理課、用地課に変更
昭和61年	7月	一之分目揚排水機場に小見川支所が移転
平成2年	4月	建設課を道路改良課、河川改良課に、用地課を用地班に変更 黒部川総合開発課を廃止
平成3年	4月	建築課を増設
平成6年	4月	道路改良課を道路改良班に、河川改良課を河川改良班に、 維持課を維持班にそれぞれ変更
平成8年	4月	管理課を管理班に、建築課を建築班にそれぞれ変更
平成10年	4月	建築班を建築宅地班に変更
平成12年	4月	管理班を管理課に、用地班を用地課に、 道路改良班を道路改良課に、河川改良班を河川改良課に、 維持班を維持課に、建築宅地班を建築宅地課にそれぞれ変更 調整課を増設
平成15年	3月	佐原庁舎を増築
平成15年	4月	佐原庁舎（小野川放水路制御室）を増築
平成16年	4月	組織改正により、香取土木事務所を香取地域整備センターに、 小見川支所を小見川出張所に改称 道路改良課及び河川改良課を建設課に変更
平成23年	4月	組織改正により、香取地域整備センターを香取土木事務所に 改称
平成24年	4月	管理課及び用地課を管理用地課に変更
平成29年	11月	佐原庁舎を千葉県香取合同庁舎に移転
令和7年	4月	小見川出張所を廃止

## 組 織



## 職員構成

		総務課	管理 用地課	調整課	建設課	維持課	建築 宅地課	計
所長	1							1
次長(事)	1							1
次長(技)	1							1
課長			1	1	1	1	1	5
副主幹(事)								0
副主幹(技)						1		1
主査(事)								0
主査(技)				1	1			2
副主査(事)		1						1
副主査(技)				1	2	2		5
主事		2	4					6
技師					5	2	2	9
会計年度任用		1	3	1		1	1	7
計	3	4	8	4	9	7	4	39

### 【総務課】

1. 建設工事等の入札及び契約に関すること。
2. 建設業法に基づく許可・更新・証明に関すること。
3. 建設統計に関すること。
4. 庁舎の管理及び公有財産に関すること。
5. 物資（事務用品）の調達に関すること。
6. 予算に関すること。
7. 歳入・歳出に関すること。
8. 職員の給与等に関すること。

### 【管理用地課】

（管理）

1. 道路法、河川法に関すること。
2. 急傾斜地崩壊危険区域の管理に関すること。
3. 自然公園法、車両制限令に関すること。
4. 道路施設破損事故の処理に関すること。
5. 砂利採取、土砂運搬に関すること。

（用地）

1. 道路・河川事業に伴う用地買収及び補償並びに収用に関すること。
2. 不動産鑑定評価に関すること。
3. 登記及び未登記処理に関すること。

### 【調整課】

1. 技術に関する企画、調査及び連絡調整に関すること。
2. 技術に関する所内各課及び関係機関との連絡調整に関すること。
3. 工事の安全対策に関すること。
4. 市町の国費、県費補助を伴う土木・都市計画事業の指導監督等に関すること。
5. 水防、震災等の計画策定及び訓練の企画・調整に関すること。
6. 土砂災害防止法に基づく土砂災害警戒区域等の指定に関すること。
7. 道路・河川等に関する調査、統計及び報告に関すること。
8. 建設リサイクル法（土木）に関すること。

### 【建設課】

1. 道路・橋梁等の新設又は改良及び舗装の調査・設計・施工及び監督に関すること。
2. 河川・急傾斜地崩壊対策施設の新設、改良及び維持補修に伴う調査・設計・施工及び監督に関すること。
3. 国定公園、県立自然公園に係る工事に関すること。
4. 一之分目揚排水機場等の管理・運転・調整に関すること。

### 【維持課】

1. 道路、橋梁等の維持補修に関すること。(建設課所管分を除く。)
2. 道路の調査・台帳に関すること。
3. 防災行政無線に関すること。
4. 道路パトロールに関すること。
5. 水防・公共土木施設の災害復旧に関すること。

### 【建築宅地課】

1. 建築物等の許可、確認、検査等及び届出の受理並びに定期調査・検査報告に関すること。
2. 道路の位置の指定に関すること。
3. 開発行為の許可、検査等に関すること。
4. 優良宅地の認定及び証明に関すること。
5. 宅地開発事業の確認、検査等に関すること。
6. 建築士等の指導監督に関すること。
7. 建築物省エネルギー法に係る届出に関すること。
8. 浄化槽の設置等に関すること。
9. 耐震改修促進法に係る指導及び認定等に関すること。
10. 福祉のまちづくり条例に係る建築物の届出の受理、指導及び助言等に関すること。
11. 建設リサイクル法に関すること。(調整課所管分を除く。)



# 3. 令和6年度決算

## 歳入

単位：千円

科 目	令和6年度①	令和5年度②	①-②
6款 分担金及び負担金	36,528	38,771	▲ 2,243
1項 負担金	36,528	38,771	▲ 2,243
5目 土木費負担金	0	38,771	▲ 38,771
7目 土木費負担金	36,528	0	36,528
7款 使用料及び手数料	35,076	30,783	4,293
1項 使用料	35,076	30,783	4,293
1目 総務使用料	26	25	1
7目 土木使用料	35,050	30,758	4,292
9款 財産収入	0	0	0
1項 財産運用収入	0	0	0
1目 財産貸付収入	0	0	0
13款 諸収入	23	468	▲ 445
1項 延滞金加算金及び過料	0	10	▲ 10
1目 延滞金	0	10	▲ 10
6項 雑入	23	458	▲ 435
1目 雑入	23	458	▲ 435
計	71,627	70,022	1,605

## 歳出

単位：千円

科 目	令和6年度①	令和5年度②	①-②
5款 環境費	0	0	0
1項 環境費	0	0	0
4目 自然保護費	0	0	0
8款 商工費	0	0	0
3項 観光費	0	0	0
1目 観光費	0	0	0
9款 土木費	4,147,480	5,095,760	▲ 948,280
1項 土木管理費	18,384	13,255	5,129
1目 土木総務費	15,605	12,954	2,651
2目 土木事務所費	2,754	250	2,504
3目 建築指導費	0	26	▲ 26
5目 用地対策費	25	25	0
2項 道路橋りょう費	2,858,556	3,656,636	▲ 798,080
2目 道路維持費	1,915,882	1,750,467	165,415
3目 道路新設改良費	851,618	1,755,234	▲ 903,616
4目 橋りょう維持費	91,056	129,166	▲ 38,110
5目 橋りょう新設改良費	0	21,769	▲ 21,769
3項 河川海岸費	1,262,875	1,417,345	▲ 154,470
1目 河川総務費	20,261	10,659	9,602
2目 河川改良費	904,431	1,187,974	▲ 283,543
3目 砂防費	173,825	76,342	97,483
5目 水防費	164,358	142,370	21,988
5項 都市計画費	7,665	8,524	▲ 859
2目 街路事業費	7,665	8,524	▲ 859
計	4,147,480	5,095,760	▲ 948,280



# 4. 予算概要

## 現年予算

令和7年6月末現在 (単位: 千円)

事業名	予算額		増減	路線河海名	施工場所	
	令和7年度	令和6年度				
補助事業						
道路メンテナンス(橋梁)	345,000	230,420	114,580	(主) 成田小見川鹿島港線 外	小見川大橋 外	
道路メンテナンス(点検)	57,300	42,000	15,300	(主) 成田小見川鹿島港線 外	城山跨道橋 外	
踏切道改良計画	0	46,000	▲ 46,000	(国) 3 5 6号	神崎町郡	
無電柱化推進計画	6,000	40,000	▲ 34,000	(主) 佐原山田線	香取市佐原イ	
交通安全対策補助	11,000	0	11,000	(主) 成田小見川鹿島港線 外	香取市上ノ台 外	
交付金	社会資本整備総合交付金	333,902	135,000	198,902	(国) 3 5 6号	香取市佐原(篠原拡張)
		25,000	44,088	▲ 19,088	(国) 3 5 6号	香取市小見川~津宮(香取小見川BP)
		10,000	60,000	▲ 50,000	(国) 3 5 6号	東庄町新宿(東庄銚子BP)
	社会資本整備総合交付金(広域連携)(ふさのくに観光道路ネットワーク)	0	0	0	(国) 3 5 6号	東庄町新宿(小見川東庄BP)
	社会資本整備総合交付金(交付金街路)	64,000	0	64,000	(一) 下総橋停車場東城線	東庄町新宿(北ルート)
	防災・安全交付金(交通安全)	17,500	49,485	▲ 31,985	(都) 仁井宿与倉線	香取市牧野
		0	0	0	(主) 成田小見川鹿島港線	香取市上ノ台
		0	0	0	(一) 小見川海上線	香取市貝塚
	道路計	869,702	646,993	222,709		
	事業					
総合流域防災	0	45,563	▲ 45,563	一級河川小野川	香取市佐原イ	
河川総合開発	0	0	0	一級河川小堀川	一之分目揚排水場	
河川管理施設機能確保	62,000	60,000	2,000	一級河川小堀川	豊排水機場	
土砂災害防止	0	21,000	▲ 21,000	(急) 平台 外	香取市佐原ホ 外	
土砂災害警戒対策	140,679	0	140,679		香取市府馬 外	
水防整備	0	0	0	一級河川小野川 外	香取市新部 外	
河川計	202,679	126,563	76,116			
公共計	1,072,381	773,556	298,825			
単独事業	街路整備(整備費)	7,500	31,123	▲ 23,623	(都) 仁井宿与倉線	香取市牧野
	街路整備(管理費)	3,000	4,000	▲ 1,000	(都) 仁井宿与倉線	香取市牧野
	道路改良	181,478	111,305	70,173	(国) 3 5 6号	香取市佐原(篠原拡張)
		95,121	110,000	▲ 14,879	(国) 3 5 6号	香取市小見川~津宮(香取小見川BP)
		90,000	50,000	40,000	(国) 3 5 6号	東庄町新宿(東庄銚子BP)
		9,240	111,027	▲ 101,787	(国) 3 5 6号	東庄町新宿(小見川東庄BP)
		278,995	212,770	66,225	(一) 下総橋停車場東城線	東庄町新宿(北ルート)
		7,520	2,100	5,420	(一) 郡停車場大須賀線	神崎町立野
	44,200	19,750	24,450	(一) 小見川海上線	香取市五郷内	
	橋梁架換	0	0	0	(主) 佐原八日市場線	香取市牧野(豊橋)
	舗装道路修繕	717,594	500,000	217,594		管内一円
	排水整備	55,000	75,000	▲ 20,000	(主) 多古笹本線 外	東庄町小南 外
	交通安全対策(一種)	136,220	186,491	▲ 50,271	(主) 成田小見川鹿島港線 外	香取市八日市場 外
	交通安全対策(二種)	68,020	71,350	▲ 3,330		管内一円
	道路維持(一般・交通安全)	29,400	40,800	▲ 11,400		管内一円
	電線類地中化整備	10,000	20,000	▲ 10,000	(主) 佐原山田線	香取市佐原イ
	橋梁修繕	189,000	102,000	87,000	(一) 香取津宮 外	津の宮跨線橋 外
	道路管理	45,700	39,300	6,400		管内一円
	道路維持修繕	136,186	115,167	21,019		管内一円
	自転車道環境整備	14,000	50,000	▲ 36,000	(一) 銚子小見川佐原自転車道線	東庄町新宿 外
	道路調査	16,000	10,000	6,000	(国) 3 5 6号 外	香取市佐原 外
	災害防止	48,200	66,000	▲ 17,800	(一) 小見川海上線 外	東庄町貝塚 外
	道路計	2,182,374	1,928,183	254,191		
	河川維持	191,000	143,326	47,674	一級河川小野川 外	香取市牧野 外
	河川改良	130,800	144,000	▲ 13,200	一級河川黒部川 外	香取市小見川 外
		105,000	113,119	▲ 8,119	一級河川大須賀川 外	香取市鴛崎 外
	河川総合開発(機場・貯水池)	63,700	99,691	▲ 35,991	一級河川黒部川 外	東庄町笹川い 外
		426,739	453,276	▲ 26,537	一級河川小堀川 外	香取市一ノ分目 外
	河川環境整備(除草等)	19,800	17,800	2,000	一級河川小野川 外	香取市牧野 外
	ナガエツルノゲイトウ駆除	29,500	29,700	▲ 200	一級河川黒部川 外	香取市小見川 外
40,000		49,000	▲ 9,000	一級河川下八間川 外	香取市昭和町い 外	
河川管理	5,000	10,000	▲ 5,000	一級河川黒部川 外	香取市小見川 外	
	19,390	19,504	▲ 114	一級河川小野川 外	香取市牧野 外	
水防	0	1,000	▲ 1,000	一級河川小堀川 外	香取市下小堀 外	
	39,600	35,240	4,360	一級河川小野川	香取市牧野 外	
砂防整備	141,400	14,407	126,993	一級河川小堀川 外	香取市下小堀 外	
	9,000	18,056	▲ 9,056	(急) 平台 外	香取市佐原ホ 外	
	12,000	8,819	3,181	(急) 貝塚2 外	香取市貝塚 外	
河川計	1,232,929	1,156,938	75,991			
県単計	3,415,303	3,085,121	330,182			
合計	4,487,684	3,858,677	629,007			

# 繰越予算

令和7年6月末現在 (単位:千円)

事業名	予算額		増減	路線河海名	施工場所		
	令和7年度	令和6年度					
補助事業	道路メンテナンス(橋梁)	147,458	34,145	113,313	(主)成田小見川鹿島港線	小見川大橋	
	道路メンテナンス(橋梁)(補正)	13,640	29,000	▲15,360	(主)佐原山田線 外	山川橋 外	
	踏切道改良計画	61,345	17,643	43,702	(国)356号	神崎町郡	
	無電柱化推進計画	0	118,932	▲118,932	(主)佐原山田線	香取市佐原イ	
	通学路緊急対策	29,479	4,538	24,941	(主)成田小見川鹿島港線 外	香取市上ノ台 外	
	通学路緊急対策(補正)	20,000	50,000	▲30,000	(主)成田小見川鹿島港線 外	香取市上ノ台 外	
交付金	社会資本整備総合交付金(広域連携)(ふさのくに観光道路ネットワーク)	0	0	0	(国)356号	東庄町新宿(小見川東庄BP)	
	社会資本整備総合交付金(交付金街路)	28,050	0	28,050	(一)下総橋停車場東城線	東庄町新宿(北ルート)	
	社会資本整備総合交付金	0	0	0	(都)仁井宿与倉線	香取市牧野	
	社会資本整備総合交付金	135,000	0	135,000	(国)356号	香取市佐原イ(篠原拡幅)	
	社会資本整備総合交付金	44,088	175,487	▲131,399	(国)356号	香取市小見川~津宮(香取小見川BP)	
	社会資本整備総合交付金	60,000	0	60,000	(国)356号	東庄町新宿(東庄銚子BP)	
	防災・安全交付金(交通安全)	0	0	0	(主)成田小見川鹿島港線 外	香取市上ノ台 外	
	防災・安全交付金(道路付属物)	0	15,000	▲15,000			
	防災・安全交付金(舗装修繕)	0	0	0			
	道路計	539,060	444,745	94,315			
	総合流域防災	62,885	109,196	▲46,311	一級河川小野川	香取市佐原イ	
	河川管理施設機能確保	0	75,413	▲75,413	一級河川小堀川	豊排水機場	
	土砂災害警戒対策	0	146,585	▲146,585		香取市大崎 外	
	土砂災害防止	13,410	0	13,410	(急)平台 外	香取市佐原ホ 外	
河川総合開発	0	14,388	▲14,388	一級河川小堀川 外	一之分目揚排水機場		
水防整備	0	32,541	▲32,541	一級河川小野川 外	香取市新部 外		
河川計	76,295	378,123	▲301,828				
公共計	615,355	822,868	▲207,513				
単独事業	街路整備(整備費)	4,180	0	4,180	(都)仁井宿与倉線	香取市牧野	
	街路整備(管理費)	0	0	0	(都)仁井宿与倉線	香取市牧野	
	道路改良		3,080	53,156	▲50,076	(国)356号	香取市佐原(篠原拡幅)
			70,733	20,027	50,706	(国)356号	香取市小見川(香取小見川BP)
			49,927	0	49,927	(国)356号	東庄町新宿(東庄銚子BP)
			0	0	0	(国)356号	東庄町新宿(小見川東庄BP)
			39,352	0	39,352	(一)下総橋停車場東城線	東庄町新宿(北ルート)
			0	0	0	(一)郡停車場大須賀線	神崎町立野
			5,909	0	5,909	(一)小見川海上線	香取市五郷内
	橋梁架換	0	0	0	(主)佐原八日市場線	香取市牧野(豊橋)	
	舗装道路修繕	0	62,000	▲62,000	(国)356号 外	香取市佐原イ 外	
	排水整備	25,000	22,793	2,207	(国)356号 外	神崎町郡 外	
	道路維持	0	8,232	▲8,232		管内一円	
	交通安全対策(一種)	10,166	38,750	▲28,584	(主)佐原山田線	香取市佐原イ	
	交通安全対策(二種)	0	25,949	▲25,949	(国)356号 外	神崎町神崎新宿 外	
	橋梁修繕	41,167	33,649	7,518	(一)江戸崎神崎線 外	神崎大橋 外	
	電線類地中化整備	0	21,000	▲21,000	(主)佐原山田線	香取市佐原イ	
	自転車環境整備	10,000	0	10,000	(一)佐原我孫子自転車道線	香取市佐原口 外	
	災害防止	52,600	22,781	29,819	(一)小見川海上線	香取市貝塚 外	
	道路調査	0	5,410	▲5,410	(一)小見川海上線 外	東庄町大友 外	
	道路計	312,114	313,747	▲1,633			
	河川改良	38,618	0	38,618	一級河川大須賀川 外	香取市鴉崎 外	
	河川維持		85,672	18,674	66,998	一級河川黒部川 外	香取市小見川 外
			57,159	55,651	1,508	一級河川小野川 外	香取市牧野 外
	河川環境整備(除草等)	0	0	0	一級河川下八間川 外	香取市佐原口 外	
	水防		21,200	55,569	▲34,369	一級河川小野川 外	香取市牧野 外
			0	61,473	▲61,473	一級河川小堀川	豊排水機場
砂防整備		8,988	0	8,988	(急)平台 外	香取市佐原ホ 外	
		0	0	0	(急)貝塚2	香取市貝塚	
河川総合開発	168,428	27,387	141,041	一級河川黒部川 外	香取市小見川 外		
河川計	380,065	218,754	161,311				
県単計	692,179	532,501	159,678				
合計	1,307,534	1,355,369	▲47,835				



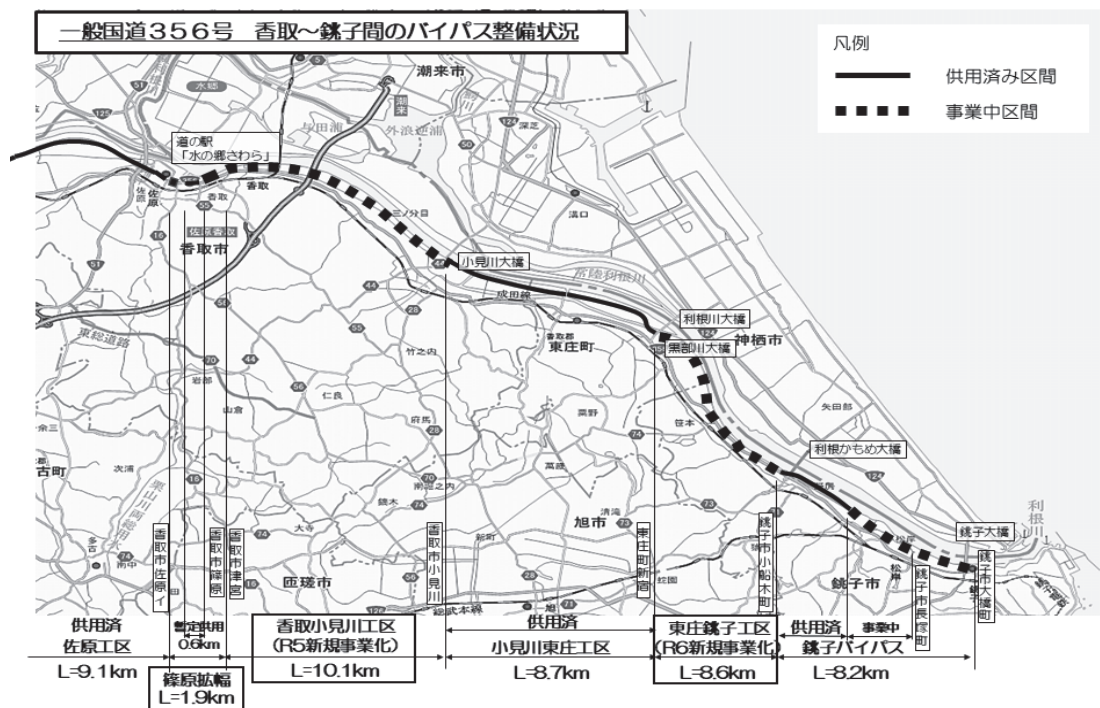
# 5. 主要事業の概要

事業名	① 社会資本整備総合交付金事業
路線・河海名	一般国道 356号 バイパス

国道356号は、銚子市を起点として東庄町、香取市、神崎町、成田市、栄町、印西市を経て我孫子市に至る全長約96kmの重要な幹線道路である。本路線は、地域の経済活動や観光振興を支えるのみならず、災害時における緊急輸送道路としての役割も担っている。特に、平成27年6月の首都圏中央自動車道（大栄JCT～神崎IC）の開通以降は、インターチェンジアクセス道路としての役割を担い、沿線各地における企業立地や交流人口の増加など、地域の活性化に大きく寄与している。

一方で、現道は市街地を中心に幅員が狭く、慢性的な交通渋滞が発生しているほか、歩道が未整備な区間も多く、歩行者の安全確保が喫緊の課題となっている。このため、当事業では、市街地区間における現道の4車線への拡幅整備や利根川右岸堤への盛土によるバイパス整備を推進し、通過交通への対応、市街地の混雑緩和及び歩行者の安全確保を図るものである。

なお、約50kmの延長を有する当事務所管内においては、香取市街地の西側に位置する下総神崎工区及び佐原工区が既に供用済みであり、令和6年3月には小見川東庄工区も全線供用を開始した。現在は、篠原拡幅、香取小見川、東庄銚子の3工区において、鋭意事業を進めているところである。



① 篠原拡幅	約 1.9km
② 香取小見川工区	約 10.1km
③ 東庄銚子工区	約 2.9km

<参考：事業完成工区>

工区名	工区延長	
○ 下総神崎工区	約 7.9km	昭和 54 年度～平成 10 年度
○ 佐原工区	約 9.1km	昭和 55 年度～平成 13 年度
○ 小見川東庄工区	約 8.7km	昭和 59 年度～令和 5 年度

事業名	①-1 社会資本整備総合交付金事業
路線・河海名	一般国道 356号 (篠原拡幅)
工事箇所	香取市 佐原イ ~ 篠原

篠原拡幅工区は、混雑著しい香取市佐原イの中心市街地から津宮バイパス入口交差点に至る延長1,900mの現道区間の4車線化を図る事業である。

当工区では、国土交通省利根川下流河川事務所による高規格堤防整備と連携し、平成20年度末に600m区間を暫定2車線で供用を開始した。これにより、平成21年度にオープンした河川防災ステーションや道の駅「水の郷さわら」へのアクセスが大幅に向上し、地域の賑わい創出にも寄与している。

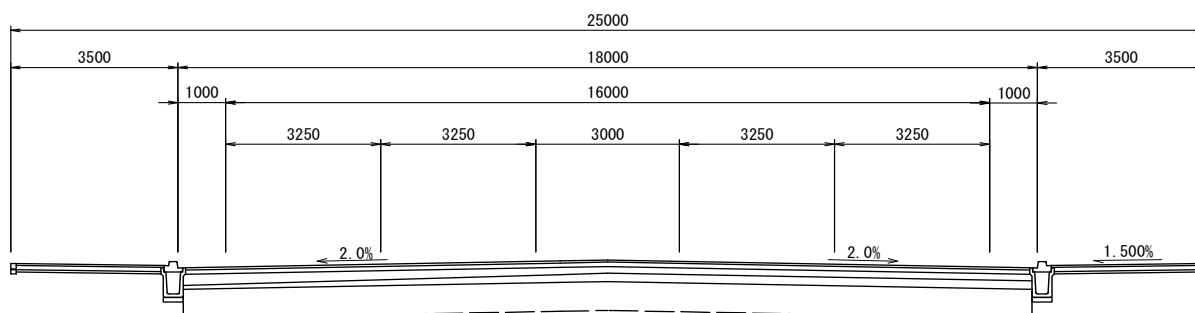
現在は、特に混雑が著しい工区西側の未整備区間を優先に整備を進めており、早期4車線化の完成による交通の円滑化と沿線地域の活性化を目指して事業を推進している。

計 画 概 要		
全体計画	令和6年度迄実績	令和7年度計画
<b>【篠原拡幅】</b> 総事業費 3,010百万円 H16～ L=1,900m W=13.0(25.0)m 用地買収 A=24,516m <sup>2</sup>	事業費 1,396百万円 事業内容 工 事：改良工 委 託：道路実施設計外 用地買収：19,060m <sup>2</sup> 事業進捗率 46.4% 用地買収進捗率 77.7% (面積)	事業費 653百万円 (繰越・県単費含む) 事業内容 工 事：橋梁下部工 1式 用地買収：196m <sup>2</sup> 事業進捗率 68.1% 用地買収進捗率 78.5% (面積)

< 箇所図 >



< 標準横断面図 >



事業名	①-2 社会資本整備総合交付金事業
路線・河海名	一般国道 356号 (香取小見川工区)
工事箇所	香取市 小見川 ~ 香取市 津宮

国道356号香取小見川工区は、香取市津宮の津宮バイパス入口交差点から小見川大橋付近に至る延長10.1kmのバイパス整備事業である。本路線の現道は、銚子地域と香取地域を接続する幹線道路であり、市街地や集落を通過する区間で道幅が狭く、歩道未整備箇所が点在している。加えて大型車両の通行量が多いことから、慢性的な交通混雑が発生しており、歩行者が危険な状況にさらされている。

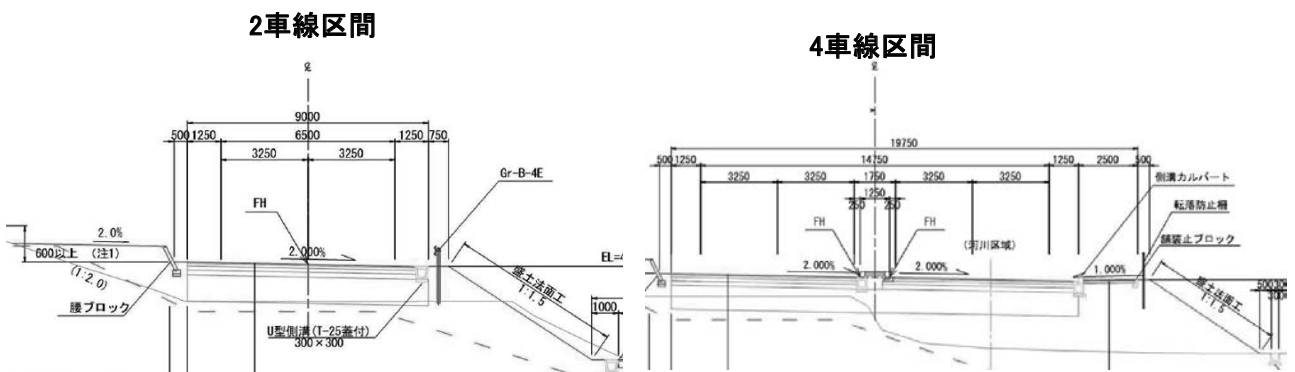
このよう状況を改善するため、本工区については令和5年度より新たに事業化し、利根川右岸堤防に盛土するバイパスの整備を行うものである。これにより、通過交通の転換による沿道環境の改善や交通安全の向上を図るとともに、災害に強い道路ネットワークの構築を目指している。

計画概要		
全体計画	令和6年度迄実績	令和7年度計画
<b>【香取小見川工区】</b> 総事業費 17,000百万円 R5～ L=10,100m W=6.5(9.0)m(2車線) W=13.0(19.75)m (4車線)	事業費 360百万円 事業内容 委託：路線測量 1式 地質調査 1式 事業進捗率 2.1% 用地買収進捗率 0%(面積)	事業費 235百万円 (繰越・県単費含む) 事業内容 委託：道路予備設計(B) 1式 樋管予備設計 1式 事業進捗率 3.5% 用地買収進捗率 0%(面積)

< 箇所図 >



< 標準横断面図 >



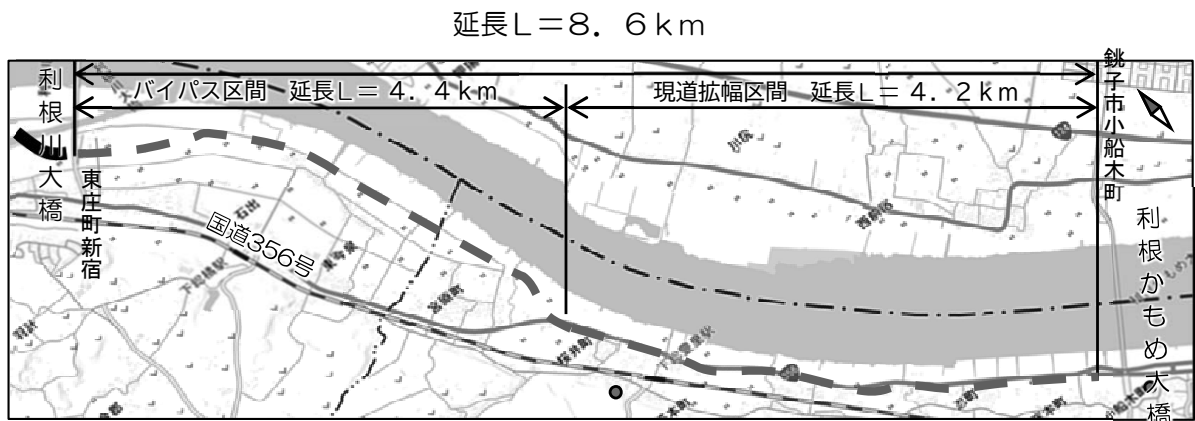
事業名	①-3 社会資本整備総合交付金事業
路線・河海名	一般国道 356号 (東庄銚子工区)
工事箇所	銚子市 小船木町 ~ 香取郡東庄町 新宿

国道 356 号東庄銚子工区は、香取郡東庄町新宿から銚子市小船木町に至る延長 8.6km のバイパス整備事業である。本路線の現道は、東庄町から銚子市域にかけての物流や観光を支える主要ルートであるが、道幅が狭く屈曲した区間や歩道未整備箇所が点在している。加えて大型車両の通行も多く、歩行者の安全確保や円滑な交通の妨げとなっている。

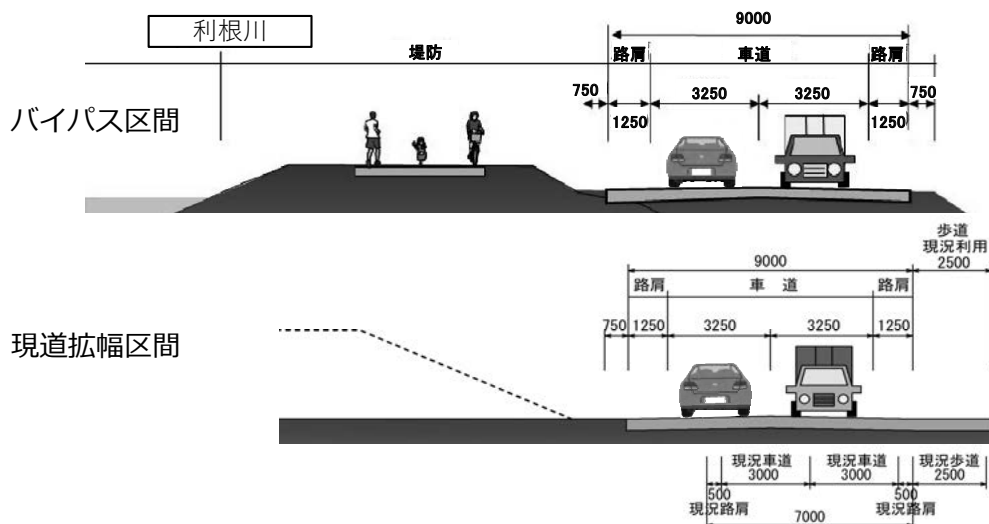
こうした状況を改善するため、本工区については令和 6 年度より新たに事業化し、利根川右岸堤防に盛土するバイパス整備と現道の拡幅整備を行うものである。これにより、通過交通の転換による交通安全の向上と沿道環境の改善を図るとともに、災害に強い道路ネットワークの構築を目指している。

計 画 概 要		
全 体 計 画	令和 6 年度迄実績	令和 7 年度計画
<b>【東庄銚子工区】</b> 総事業費 15,000 百万円 R6 ~ L = 8,600m (全体計画) L = 4,400m (バイパス区間) L = 4,200m (現道拡幅区間) W = 6.5 (9.0) m	事業費 42 百万円 (銚子土木分含む) 事業内容 路線測量 1 式 地質調査 1 式 事業進捗率 約 0.1% 用地買収進捗率 0% (面積)	事業費 276 百万円 (銚子土木分且つ緑越・県単含む) 事業内容 道路予備設計 (B) 1 式 地 質 調 査 1 式 事業進捗率 2.1% 用地買収進捗率 0% (面積)

< 箇所図 >



< 標準断面図 >



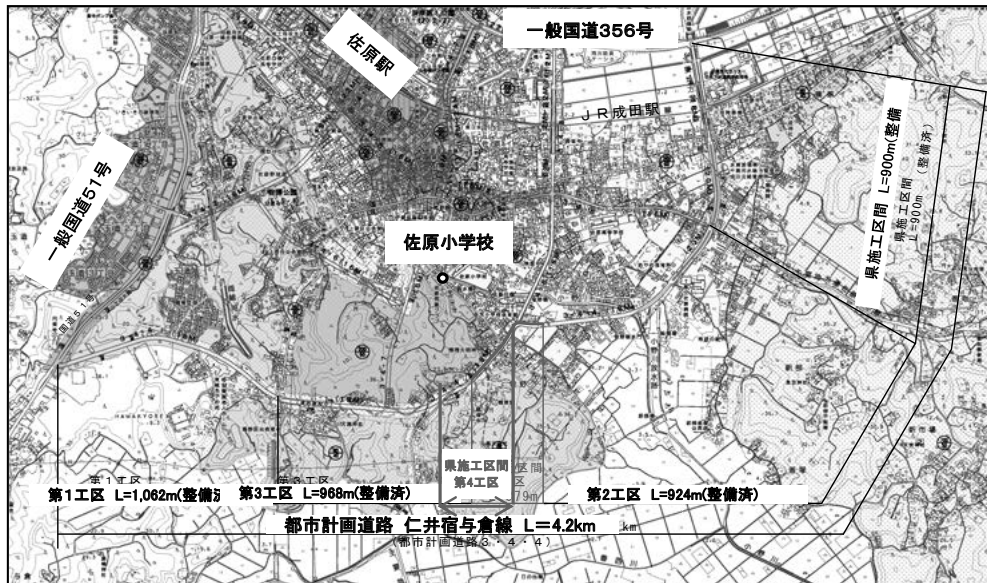
事業名	② 社会資本整備総合交付金事業（交付金街路）
路線・河海名	都市計画道路 仁井宿与倉線外1線
工事箇所	香取市 牧野

佐原都市計画道路仁井宿与倉線は、国道356号と国道51号とともに、佐原市街地の外周道路を形成し、中心市街地を迂回する全長4.2kmの環状道路である。千葉県及び香取市では、昭和48年から本路線の整備を進めており、全長約4.2kmのうち約3.8kmが供用されている。当該事業は、残る県道との重複区間である0.4kmを拡幅整備することで、中心市街地を通過する交通を抑制し、市街地道路の安全確保とともに、国道交差点部の渋滞緩和による交通の円滑化を図るものである。

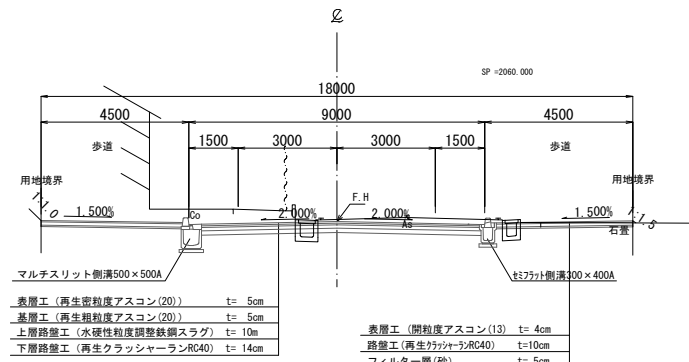
なお、当該事業区間は佐原小学校の通学路にもなっており、香取市通学路安全プログラムの要改善箇所に位置付けられているため、当該区間の整備は通学路の安全確保にも大きく寄与するものである。

計画概要		
全体計画	令和6年度迄実績	令和7年度計画
総事業費 925百万円 H23～ L = 379m W = 6.0(16.0～18.0)m 用地買収 A = 2,696m <sup>2</sup>	事業費 713百万円 事業内容 委託：測量・設計 1式 用地買収：2,315m <sup>2</sup> 工事：道路改良工 L=140m 事業進捗率 77.1% 用地買収進捗率 85.9%（面積）	事業費 29百万円 （繰越・県単費含む） 事業内容 用地買収 1式 道路設計 1式 事業進捗率 80.2% 用地買収進捗率 86.9%（面積）

< 箇所図 >



< 標準横断面図 >



事業名	③ ふさのくに観光道路ネットワーク事業
路線・河海名	一般県道 下総橋停車場東城線
工事箇所	香取郡東庄町 新宿 ～ 宮本

下総橋停車場東城線は、谷原息栖東庄線や旭笹川線、東総台地地区広域営農団地農道等とネットワークを形成し、旭市をはじめとする東総地域と茨城県神栖市を結ぶ千葉県東部地域の活性化等に必要な道路である。また、茨城県波崎工業団地と東庄工業団地、国保東庄病院と旭中央病院を連携するなど、産業や医療活動にとっても重要な道路となっている。

現道区間は幅員が狭く屈曲しており、歩道も未整備であることから、通学や周辺住民の日常生活に支障を来しているため、新たにバイパスを整備し、渋滞の解消と安全確保はもとより、谷原息栖東庄線と広域営農団地農道を連絡させることで、更なる利便性の向上を目指している。

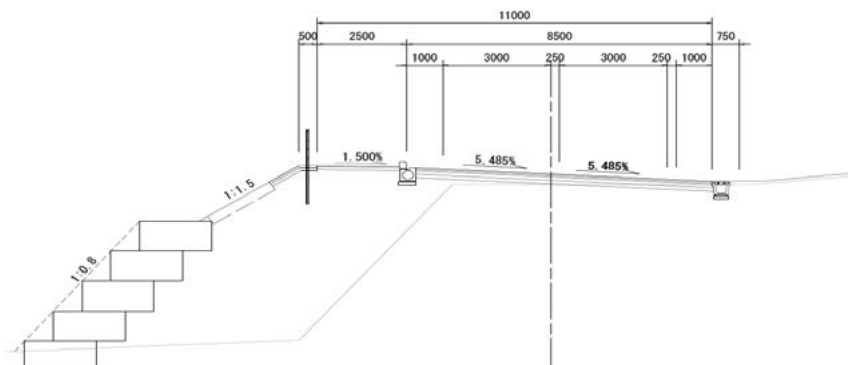
なお、整備状況については、平成25年度までに事業区間2.64kmのうち1.64kmが供用済みであり、現在は令和8年度の全線開通を目指して整備を進めている。

計 画 概 要		
全体計画	令和6年度迄実績	令和7年度計画
総事業費 5,159百万円 S60～ L = 2,640m W = 6.0 (10.5) m 橋梁新設 1橋 (新宿跨線橋) 用地買収 A = 51,477m <sup>2</sup>	事業費 4,715百万円 事業内容 工 事：道路改良工 一式 橋梁下部工 一式 橋梁上部工 一式 事業進捗率 91.4% 用地買収進捗率 100.0% (面積)	事業費 343百万円 (県単費含む) 事業内容 工 事：道路改良工 一式 舗装工 一式 擁壁工 一式 調整池整備 一式 安全施設工 一式 事業進捗率 98.0% 用地買収進捗率 100% (面積)

< 箇所図 >



< 標準横断面図 >



事業名	④ 交通安全対策補助事業
路線・河海名	主要地方道 成田小見川鹿島港線
工事箇所	香取市 上ノ台

成田小見川鹿島港線は、成田市を起点とし、多古町、香取市を経て茨城県神栖市へ至る主要な幹線道路である。この道路は、成田国際空港や成田市街地と県北東部を経て鹿島臨海工業地帯を結び、地域の経済活動や観光産業等を支える重要な役割を担っている。

これまでバイパス整備は進められてきたものの、上ノ台交差点前後の一部区間では狭隘かつ屈折しており、大型車両の対面通行が難しく、歩道がない区間では歩行者が危険な状態にさらされている。

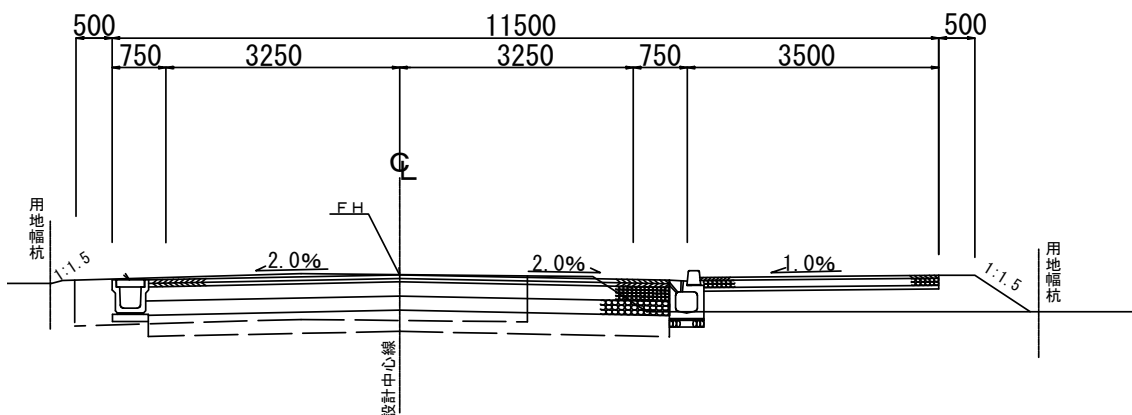
この状況に対して、香取市及び地域住民から歩道整備と道路拡幅に関する強い要望が寄せられ、平成23年度に交通安全対策事業として採択された。平成27年度から歩道整備工事に着手し、早期完成を目指して整備を進めている。

計 画 概 要		
全体計画	令和6年度迄実績	令和7年度計画
総事業費 700百万円 H23～ L = 1,080m W = 11.5m (歩道W = 3.5m) 用地買収 A = 7,143m <sup>2</sup>	事業費 518百万円 事業内容 工 事：歩道整備工事 620m 委 託：実施設計書等 用地買収：6,916m <sup>2</sup> 補 償：物件補償1式 事業進捗率 74.0% 用地買収進捗率 96.8% (面積)	事業費 101百万円 事業内容 工 事：歩道整備工事 50m 用地買収 1式 事業進捗率 88.4% 用地買収進捗率 98.0% (面積)

< 箇所図 >



< 標準横断面図 >



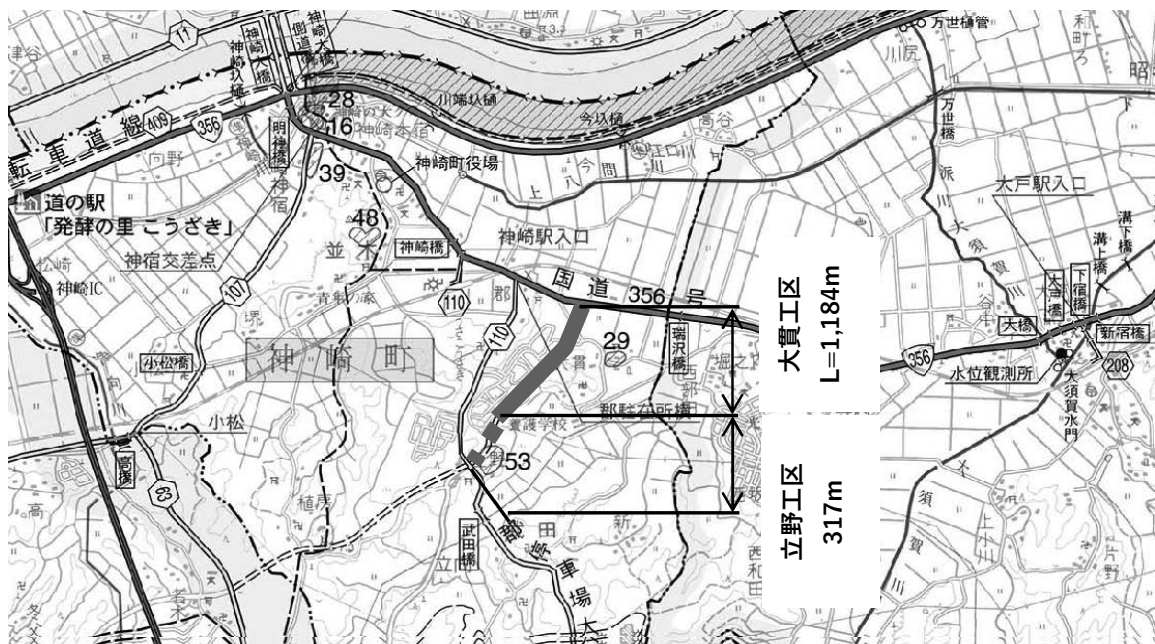
事業名	⑤ 県単道路改良事業
路線・河海名	一般県道 郡停車場大須賀線
工事箇所	香取郡神崎町 立野

一般県道郡停車場大須賀線は、神崎工業団地を經由し、国道 51 号と国道 356 号を南北に結ぶ神崎町の骨格道路である。この路線は、成田市と神崎町で計画している市町道とアクセスし、将来的には県道成田下総線とネットワークを結ぶ重要な路線となる。

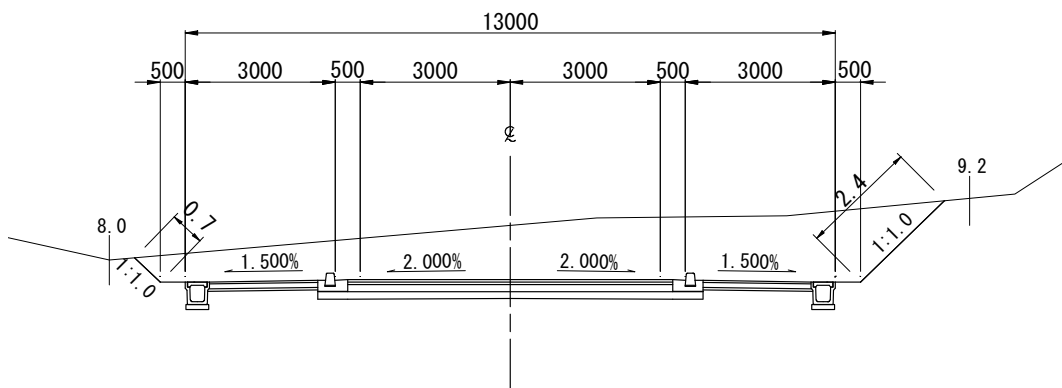
「神崎町四季の丘」に関連した大貫工区の整備は、平成 11 年 4 月に 978m、平成 26 年 11 月に 206m の供用を開始し、全線開通した。現在は立野工区の整備に着手しており、国道 356 号から市町道アクセス点までの一連区間の早期供用を図っていく。

計 画 概 要		
全体計画	令和 6 年度迄実績	令和 7 年度計画
<b>【大貫工区・立野工区】</b> 総事業費 2,000 百万円 H5～ L = 1,501 m W = 6.0 (13.0) m 用地買収 A = 32,988 m <sup>2</sup>	事業費 1,459 百万円 事業内容 工 事：道路改良工 L=1,184m 用地買収：26,594 m <sup>2</sup> 事業進捗率 73.0% 用地買収進捗率 80.6% (面積)	事業費 7.5 百万円 事業内容 土地鑑定 1 式 物件調査 1 式 用地買収 1 式 事業進捗率 73.4% 用地買収進捗率 80.6% (面積)

< 箇所図 >



< 標準横断面図 >



事業名	⑥ 総合流域防災事業
路線・河海名	一級河川利根川水系 小野川
工事箇所	香取市 佐原イ

小野川は、源を香取市下小野に発し、途中香西川を合わせて流下した後、香取市佐原の中心市街地を貫流して利根川に合流する流域面積 36.0km<sup>2</sup>、指定延長約 5.8km の一級河川である。

利根川洪水時にはその水位の影響を受けるとともに、現河道の流下能力不足や橋梁が阻害要因となり、たびたび浸水被害が発生してきた。特に人家が密集する市街地部では、河道拡幅が困難であったことから、上流からの洪水を途中でバイパスさせ、直接利根川へ排水する小野川放水路を建設し、平成 16 年に完成した。これにより浸水被害は大幅に減少した。

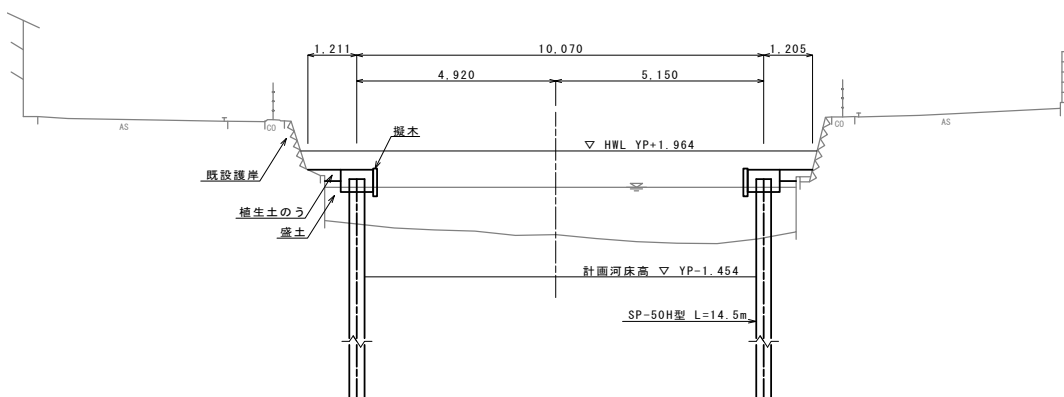
しかしながら、市街地を流れる小野川本川は、放水路完成後も時間雨量 30mm（年超過確率：1/2）程度の降雨に対応する治水安全度しかないことから、時間雨量 50mm（年超過確率：1/5）に対応できるように、歴史的な町並みや景観との調和に配慮しながら河川整備を進めている。

計 画 概 要		
全体計画	令和6年度迄実績	令和7年度計画
総事業費 3,025 百万円 H16～ L = 2,720m 築 堤：1,152m <sup>3</sup> 掘 削：19,000m <sup>3</sup> 嵩 上 げ：616m 護 岸：2,279m 道 路 橋：5 橋 用地買収：6,480m <sup>2</sup> 補 償：14 件	事業費 1,161 百万円 事業内容 嵩 上 げ：616m 護 岸 工：540m 道 路 橋：1 橋 用地買収：1,283m <sup>2</sup> 補 償：6 件 事業進捗率 38.4% 用地買収進捗率 19.8%（面積）	事業費 118 百万円 （繰越・県単費含む） 事業内容 工事：護岸工 1 式（左岸） 委託：家屋事前調査 1 式 家屋事後調査 1 式 橋梁詳細設計 1 式 事業進捗率 42.3% 用地買収進捗率 19.8%（面積）

< 箇所図 >



< 標準断面図 >



事業名	⑦ 河川管理施設機能確保事業
路線・河海名	一級河川利根川水系 小堀川
工事箇所	香取市 下小堀

豊排水機場は、洪水時に水位が上昇した小堀川の水を利根川にポンプ排水し、地域の浸水被害を軽減するために設置された重要な河川管理施設である。

しかし、当該施設は昭和43年の建設から60年近くが経過し、老朽化による設備の機能低下が目立ち始めていた。

県では、これら老朽化した主要な河川管理施設について、計画的に修繕や部品交換等を行うことで、故障によるポンプ停止といったリスクの低減とともに、施設の延命化やライフサイクルコストの縮減を目的として「千葉県河川管理施設長寿命化計画」を策定した。

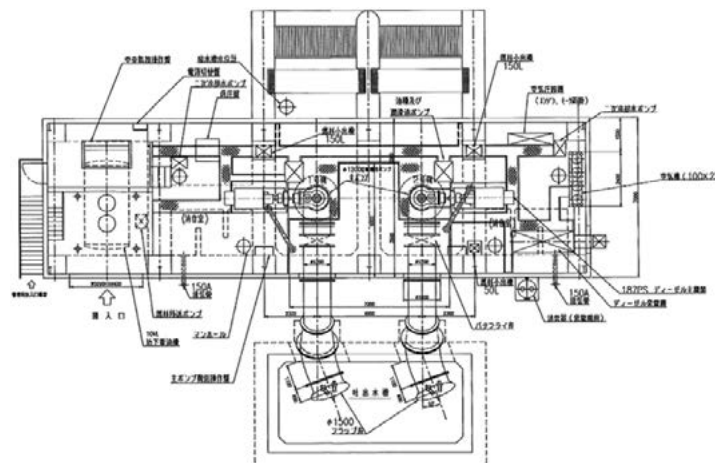
本事業では、この計画に基づき、豊排水機場において、効率的かつ効果的な設備の点検・整備・更新を実施するものである。

計 画 概 要		
全体計画	令和6年度迄実績	令和7年度計画
総事業費 1,004.6百万円 H24～ 本工事及び点検委託 排水ポンプ：3 m <sup>3</sup> /s × 2台 駆動用エンジン：900min <sup>-1</sup> × 2台 自家発電設備：1台 電気・計装設備：1式 除塵設備：2台 水門設備：6門 補機類：1式	事業費 330百万円 事業内容 長寿命化計画策定 油冷却装置更新工事 豊川樋巻上機更新実施設計委託 1号、2号ポンプ用エンジン整備 豊川樋巻上機更新 機器等点検 事業進捗率 30.2%	事業費 62百万円 事業内容 主ポンプ外整備 水門設備点検 ポンプ設備等点検 事業進捗率 39.0%

< 箇所図 >



< 排水機場平面図 >





事業名	⑨ 無電柱化推進計画事業
路線・河海名	主要地方道 佐原山田線
工事箇所	香取市 佐原イ

主要地方道佐原山田線は、香取市佐原市街（旧佐原市）を起点として、香取市山田市街（旧山田町）に至る延長約14kmの幹線道路である。

本事業箇所は、香取市総合計画基本計画で「経済・文化交流都市ゾーン」に設定されており、沿道の歴史的な建造物や商家町の景観を残す町並みは重要伝統的建造物群保存地区に選定されている。

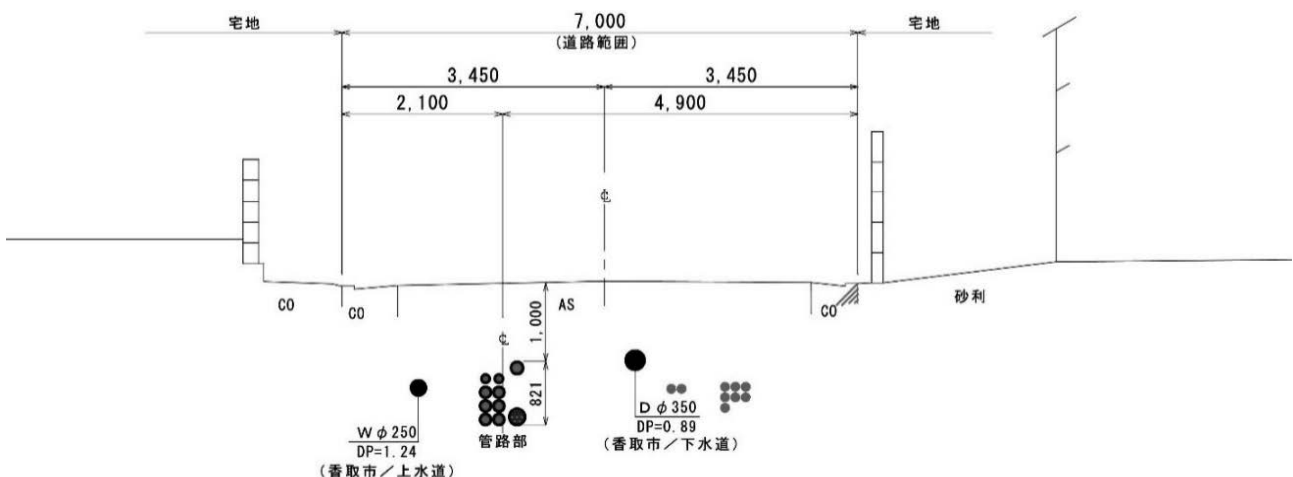
また、本事業箇所は歩道がないことから、観光客や地域住民など歩行者が危険な状況にさらされることが多いため、安全かつ円滑な交通の確保、歴史的な町並みに調和した都市景観の向上、及び都市防災の強化を図るため、電線共同溝による電線類の地中化を行うものである。

計 画 概 要		
全 体 計 画	令和6年度迄実績	令和7年度計画
総事業費 780百万円 H28～ L = 0.57km	事業費 528.9百万円 事業内容 工事：電線共同溝 L = 570m ：引込管等設備工事委託 1式 補償：上下水道移設補償 1式 事業進捗率 67.8%	事業費 60百万円 事業内容 引込管等設備工事委託 1式 事業進捗率 75.5%

< 箇所図 >



< 標準横断面図 >



事業名	⑩ 黒部川貯水池堰堤改良事業
路線・河海名	一級河川利根川水系 小堀川
工事箇所	香取市 一ノ分目

一之分目揚排水機場は、香取市及び東総地域の水道用水と農業用水を利根川から取水する利水機能と、地域の浸水被害を軽減する治水機能を併せ持つ、重要な河川管理施設である。

しかしながら、本施設は昭和60年の建設から40年近くが経過し、老朽化による設備の機能低下が目立ち始めてきた。

県では、こうした主要施設の修繕や部品交換を計画的に行うことで、故障によるポンプ停止といったリスクの低減とともに、施設の延命化とライフサイクルコストの縮減を目的とした「千葉県河川管理施設長寿命化計画」を策定した。

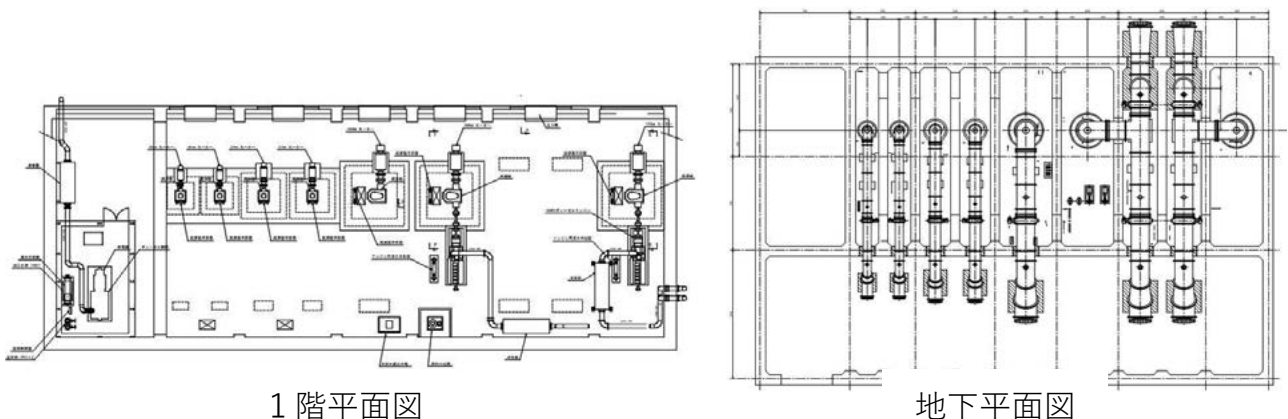
本事業は、この計画に基づき、一之分目揚排水機場において、効率的かつ効果的な設備の点検・整備・更新を実施するものである。

計 画 概 要		
全体計画	令和6年度迄実績	令和7年度計画
総事業費 4,566.2百万円 H29～ 本工事及び点検委託 揚排水ポンプ： 4.021 (3.0) m <sup>3</sup> /s × 2台 揚水ポンプ：4.021m <sup>3</sup> /s × 1台 1.1175m <sup>3</sup> /s × 2台 0.756m <sup>3</sup> /s × 2台 駆動設備：原動機2台、電動機7台	事業費 986.3百万円 事業内容 長寿命化計画見直し 1号主ポンプ整備工事 2号主ポンプ用原動機更新工事 電源設備等更新実施設計 機器等点検 事業進捗率 21.9%	事業費 242.5百万円 事業内容 外壁改修工事 遠方監視制御設備設置工事 ポンプ設備インバータ更新工事 事業進捗率 26.9%

< 箇所図 >



< 排水機場平面図 >



# 令和7年度 千葉県香取土木事務所 主要事業箇所図

①-1 社会資本整備総合交付金事業  
(国)356号(篠原拡幅) 香取市 佐原イ～篠原



①-2 社会資本整備総合交付金事業  
(国)356号(香取小見川工区) 香取市小見川～津宮

⑩黒部川貯水池堰堤改良事業  
(一)小堀川 香取市 一ノ分目  
一之分目揚排水機場

⑦河川管理施設機能確保事業  
(一)小堀川 香取市 下小堀  
豊排水機場

⑧道路メンテナンス(橋梁修繕)事業  
小見川大橋



⑥総合流域防災事業  
(一)小野川 香取市 佐原イ



⑤県単道路改良事業  
(一)郡停車場大須賀線 神崎町 立野



⑨無電柱化推進計画事業  
(主)佐原山田線 香取市 佐原イ



②社会資本整備総合交付金事業(交付金街路)  
(都)仁井宿与倉線外1線 香取市 牧野



④交通安全対策補助事業  
(主)成田小見川鹿島港線 香取市 上ノ台



③ふさのくに観光道路ネットワーク事業  
(一)下総橋停車場東城線  
東庄町 新宿～宮本



①-3 社会資本整備総合交付金事業  
(国)356号(東庄銚子工区)  
銚子市小船木町～東庄町新宿



道路事業

河川事業



## 6. 道路及び河川等使用・境界確定の状況

### 令和6年度 道路及び河川使用状況

		道 路		河 川 水 面	
		件 数	調定額	件 数	調定額
有 料	継 続	75	28,177,870	131	6,288,735
	更 新	7	91,067	0	0
	新 規	19	102,574	21	389,853
小 計		101	28,371,511	152	6,678,588
無 料	継 続	777		205	
	更 新	14		48	
	新 規	64		7	
小 計		855		260	
合 計		956	28,371,511	412	6,678,588

		河 川 水 利	
		件 数	調定額
有 料	継 続	0	0
	更 新	0	0
	新 規	0	0
小 計		0	0
無 料	継 続	37	
	更 新	1	
	新 規	0	
小 計		38	
合 計		38	0

### 令和6年度 境界立会及び確定件数

境界立会申請件数（繰り越し分含む）	37件
境界立会実施回数	30件
境界確定件数	24件



# 7. 道路・河川・その他の現況

## 道路の現況

令和7年4月1日 現在

路線番号	路線名	総延長 (km)	実延長 (km)	橋梁		改良状況			舗装状況		
				箇所	延長 (m)	改良済延長	未改良	改良率	舗装済延長	未舗装	舗装率
356	(国) 356号	54.820	54.820	19	308	54.820	0	100.0	54.820	0	100.0
	一般国道 計	54.820	54.820	19	308	54.820	0	100.0	54.820	0	100.0
2	(主) 水戸鉾田佐原線	2.585	2.568	3	49	2.568	0	100.0	2.568	0	100.0
11	(主) 取手東線	1.812	1.812	0	0	1.812	0	100.0	1.812	0	100.0
16	(主) 佐原八日市場線	13.521	13.521	6	285	13.521	0	100.0	13.521	0	100.0
28	(主) 旭小見川線	8.943	8.943	6	44	8.943	0	100.0	8.943	0	100.0
36	(主) 佐原停車場線	0.305	0.305	0	0	0.305	0	100.0	0.305	0	100.0
44	(主) 成田小見川鹿島港線	19.126	19.029	11	1,436	19.029	0	100.0	19.029	0	100.0
55	(主) 佐原山田線	15.830	14.247	7	235	14.247	0	100.0	14.247	0	100.0
56	(主) 佐原榑海線	11.960	11.950	3	57	11.950	0	100.0	11.950	0	100.0
63	(主) 成田下総線	0.160	0.160	1	3	0.160	0	100.0	0.160	0	100.0
70	(主) 大栗栗源干潟線	15.736	14.197	12	647	14.197	0	100.0	14.197	0	100.0
74	(主) 多古笹本線	4.587	4.587	3	20	4.587	0	100.0	4.587	0	100.0
	主要地方道 計	94.565	91.319	52	2,776	91.319	0	100.0	91.319	0	100.0
101	(一) 潮来佐原線	9.125	6.541	2	103	6.541	0	100.0	6.541	0	100.0
107	(一) 江戸崎神崎線	3.424	3.051	2	538	3.051	0	100.0	3.051	0	100.0
110	(一) 郡停車場大須賀線	7.846	6.716	1	4	5.727	0.989	85.3	6.716	0	100.0
114	(一) 八日市場山田線	11.330	11.282	3	12	11.282	0	100.0	11.282	0	100.0
120	(一) 多古栗源線	0.243	0.243	0	0	0.243	0	100.0	0.243	0	100.0
125	(一) 山田栗源線	15.621	12.373	3	8	9.084	3.289	73.4	12.373	0	100.0
149	(一) 八日市場府馬線	0.976	0.976	0	0	0.976	0	100.0	0.976	0	100.0
208	(一) 大戸停車場線	0.369	0.369	1	18	0.369	0	100.0	0.369	0	100.0
209	(一) 笹川停車場線	0.310	0.310	0	0	0.310	0	100.0	0.310	0	100.0
253	(一) 香取津宮線	5.322	2.356	2	392	2.356	0	100.0	2.356	0	100.0
259	(一) 小見川停車場線	1.278	1.029	1	21	1.029	0	100.0	1.029	0	100.0
260	(一) 谷原息栖東庄線	1.572	1.572	2	897	1.572	0	100.0	1.572	0	100.0
265	(一) 小見川海上線	17.556	16.110	4	15	13.704	2.406	85.1	16.110	0	100.0
266	(一) 旭笹川線	8.472	5.255	4	191	5.255	0	100.0	5.255	0	100.0
267	(一) 下総橋停車場東城線	5.547	3.668	0	0	3.668	0	100.0	3.668	0	100.0
	一般県道 計	88.991	71.851	25	2,199	65.167	6.684	90.7	71.851	0	100.0
	小 計	238.376	217.990	96	5,283	211.306	6.684	96.9	217.990	0	100.0
404	(一) 銚子小見川佐原自転車道線	29.073	25.534	5	716	25.534	0	100.0	25.534	0	100.0
409	(一) 佐原我孫子自転車道線	11.300	10.573	0	0	10.573	0	100.0	10.573	0	100.0
	自転車道 計	40.373	36.107	5	716	36.107	0	100.0	36.107	0	100.0
	合 計	278.749	254.097	101	5,999	247.413	6.684	97.4	254.097	0	100.0

- ※1 総延長は、重用区間を含む。
- ※2 実延長は、重用区間を除く供用区間の区間のみ。
- ※3 木橋、トンネルはとみなし。

# 河川の現況

令和7年4月1日 現在

級	水系名	河川名	左右の別	区 域		指定延長 (m)	改良済 延長 (m)	未改良 延長 (m)	流域面積 (km <sup>2</sup> )	告示年月日	
				上 流 端	下流端						
一級河川 (知事委託区間)	利根川	与田浦川	左岸	横利根川からの分派点		常陸利根川	15,860	3,018	12,842	28.3	S19.3.17 告示158号 S31.3.9 告示72号改正 S56.4.3 告示26号改正
			右岸			への合流点	13,560	2,955	10,605		
		黒部川	左岸	香取市志高字黒部1番の1地先		利根川への 合流点	18,100	12,981	5,119	102.6	S4.9.20 告示382号 S30.9.20 告示395号改正 S31.1.13 告示427号改正 S44.3.20 告示31号改正 (S44.4.1から施行)
			右岸	旭市溝原字黒部26番地先			18,100	13,706	4,394		
		桁沼川	左岸	香取郡東庄町高部字東/町1423番1		黒部川への 合流点	3,490	1,940	1,550	9.4	S33.6.6 告示276号 S40.2.26 告示110号改正 S44.3.20 告示31号改正 (S44.4.1から施行)
			右岸	香取郡東庄町羽計字大割783番			3,490	1,920	1,570		
		玉川	左岸	香取市下飯田字駒込1036番地先		"	3,400	488	2,912	11.2	S35.4.1 告示152号の2 S40.2.26 告示110号改正
			右岸	香取市下飯田字駒込1037番地先			3,400	591	2,809		
		小堀川	左岸	香取市一ノ分目根地5103番の1地先		"	5,302	5,128	174	4.1	S42.5.25 告示75号 S54.4.4 告示789号改正
			右岸	香取市一ノ分目根地4882番の1地先			5,302	5,127	175		
		清水川	左岸	香取市竜谷字車地藏6番の6地先		"	2,830	1,450	1,380	8.3	S35.4.1 告示152号の2 S44.3.20 告示31号改正 (S44.4.1から施行)
			右岸	香取市竜谷字車地藏6番の5地先			2,830	1,450	1,380		
		小野川	左岸	香取市新市場地先		利根川への 合流点	5,782	1,828	3,954	36.0	S4.9.20 告示382号
			右岸			への合流点	5,782	2,058	3,724		
		香西川	左岸	香取市牧野字神田3271番地先		小野川への 合流点	1,852		1,852	14.8	S4.9.20 告示382号
			右岸			への合流点	1,852		1,852		
		大須賀川	左岸	香取郡神崎町毛成字山田7番地先		利根川への 合流点	8,085		8,085	63.2	S4.9.20 告示382号
			右岸			への合流点	8,085		8,085		
下八間川	左岸	派川大須賀川からの分派点		大須賀川への 合流点	3,800		3,800	22.8	S46.3.20 告示29号		
	右岸			への合流点	3,800		3,800				
派川大須賀川	左岸	大須賀川からの分派点		利根川への 合流点	3,900	1,922	1,978	—	S36.6.9 告示233号		
	右岸			への合流点	3,900	167	3,733				
上八間川	左岸	香取郡神崎町神崎本宿1489番の9地先		派川大須賀川 への合流点	3,400		3,400	17.2	S46.3.20 告示29号		
	右岸			への合流点	3,400		3,400				
中川	左岸	香取市府馬字遠宿67番地先の遊仙橋の上流端		黒部川への 合流点	1,335	1,210	125	9.0	H12.4.3 告示1128号		
	右岸			への合流点	1,335	1,135	200				
二級河川	栗山川	栗山川	左岸	香取市伊知山両総用水注入点		田之倉橋 上流端	5,020	3,348	1,672	292.3	S4.9.20 告示382号 S37.7.3 告示242号改正 S40.3.31 告示175号改正
			右岸			への合流点	5,020	3,322	1,698		
		支川栗山川	左岸	香取市岩部字九沢3696の3		栗山川への 合流点	3,000		3,000	19.5	H元.5.16 告示535号
			右岸	香取市岩部字九沢3703の2		への合流点	3,000		3,000		
合 計			左岸				85,156	33,313	51,843		
			右岸				82,856	32,431	50,425		
準用河川	利根川	根本川	左岸	香取市津宮字根本408		利根川への 合流点	490			2.8	S55.9.12 佐原市告示29号
			右岸	香取市津宮字毘沙門568の1		への合流点	490				
		十間川	左岸	香取市佐原字粉名口口2155-2		小野川への 合流点	1,260			0.9	H5.7.20 佐原市告示81号
			右岸	香取市佐原字粉名口口2028-93		への合流点	1,260				
		浄向川	左岸	成田市青山字坂/下499		利根川への 合流点	4,300			14.5	H6.5.2 下総町告示34号 H6.5.30 神崎町告示14号
			右岸	成田市名木字上幸田1426		への合流点	4,300				
		新川	左岸	香取市羽川字中内39		黒部川への 合流点	300			1.2	S50.8.30 小見川町告示14号
			右岸	香取市小見川字諏訪町1452の2		への合流点	300				
		たいはい川	左岸	香取市小見川字高野前1807		玉川への 合流点	1,000			1.7	S50.8.30 小見川町告示14号
			右岸	香取市新々田字淵木8の1		への合流点	1,000				
		中川	左岸	香取市田部字橋2696		中川遊仙橋 の上流端	1,665			6.4	H元.10.2 山田町告示65号
			右岸	香取市仁良字橋1270の1		の上流端	1,665				
		府馬川	左岸	香取市府馬字小久保内4898の2		中川への 合流点	600			1.7	H元.10.2 山田町告示65号
			右岸	香取市府馬字小久保内4899の1		への合流点	600				
神崎川	左岸	香取郡神崎町神崎本宿字四畝割1005の38		利根川への 合流点	390			H8.3.26 神崎町告示9号			
	右岸	香取郡神崎町神崎本宿字居下680の45		への合流点	390						
江口川	左岸	香取郡神崎町今字江口川1127の1		利根川への 合流点	300			H8.7.2 神崎町告示29号			
	右岸	香取郡神崎町大貫字口川1619		への合流点	300						
合 計			左岸				10,305				
			右岸				10,305				

# 急傾斜地崩壊危険区域一覧

令和7年4月1日 現在

No.	区域名	所在地	面積 (m <sup>2</sup> )	告示番号及び指定年月日
1	岩ヶ崎	香取市佐原字榎下	10,014.00	千第130号 S51.2.27
2	関戸	香取市関戸	15,085.00	千第517号 S52.7.29
3	虫幡	香取市虫幡	15,197.16	千第544号 H13.4.27
4	阿玉台	香取市阿玉台	59,535.67	千第135号 S55.2.5
5	久保	香取市久保	56,345.38	千第134号 S55.2.5
6	津宮	香取市津宮	4,530.65	千第274号 S55.3.18
7	茶畑	香取市府馬字茶畑	10,747.18	千第189号 S59.3.6
8	帰命堆	香取市府馬字帰命堆	11,345.39	千第190号 S59.3.6
9	部田	香取市竹之内字部田	17,016.99	千第244号 S59.3.16
10	田部	香取市田部	28,354.10	千第425号 S59.4.10
11	岩部	香取市岩部	24,378.41	千第173号 S60.2.26
12	上宿台	香取市佐原	43,330.94	千第172号 S60.2.26
13	佐原木	香取市佐原木	15,065.59	千第1000号 S60.10.8
14	阿玉台の2	香取市阿玉台	21,469.68	千第1120号 S60.11.8
15	阿玉台の3	香取市阿玉台	3,571.00	千第974号 S60.10.1
16	神崎本宿	香取郡神崎町神崎本宿	5,514.68	千第651号 S61.7.25
17	一本松	香取市小川	4,805.55	千第652号 S61.7.25
18	入	香取市府馬	14,805.27	千第790号 S62.8.28
19	原宿	香取市府馬	8,189.39	千第790号 S62.8.28
20	沢	香取市沢	8,365.09	千第790号 S62.8.28
21	坂塙	香取市府馬	4,044.29	千第72号 S63.2.2
22	南	香取市新里	4,257.77	千第72号 S63.2.2
23	岡飯田の1	香取市岡飯田	69,373.17	千第72号 S63.2.2 千第579号 H2.6.29 千第903号 H12.12.26
24	玉造	香取市玉造	4,842.46	千第268号 S63.3.29
25	平台	香取市佐原	10,148.12	千第268号 S63.3.29
26	毛成	香取郡神崎町毛成	4,348.51	千第268号 S63.3.29
27	内野	香取市内野	5,696.41	千第477号 H元.4.14 千第613号 H15.7.11
28	神崎本宿2	香取郡神崎町神崎本宿	14,696.38	千第14号 H2.1.12 千第500号 H8.4.23
29	大貫	香取郡神崎町大貫	15,764.73	千第184号 H3.3.8
30	南の2	香取市新里	2,015.40	千第515号 H3.5.17
31	奥山	香取市府馬	3,099.02	千第516号 H3.5.17
32	山倉	香取市山倉	16,490.20	千第902号 H3.10.29 千第343号 H5.3.30
33	長岡東	香取市長岡	6,454.39	千第582号 H4.7.10
34	長岡	香取市長岡	10,417.59	千第826号 H4.10.27
35	鳩山	香取市鳩山	2,292.40	千第826号 H4.10.27
36	稻荷入	香取郡東庄町東和田字稻荷入	8,713.19	千第250号 H5.3.16

令和7年4月1日 現在

No.	区域名	所在地	面積 (m <sup>2</sup> )	告示番号及び指定年月日
37	橋替 1	香取市玉造字上谷津	2,441.92	千第 42 号 H6. 1. 21
38	橋替 2	香取市佐原字橋替	3,913.00	千第 116 号 H6. 2. 18
39	神崎神宿	香取郡神崎町神崎神宿字代山	16,892.18	千第 242 号 H6. 3. 18
40	西田部	香取市西田部字道坂	15,199.76	千第 516 号 H6. 4. 22
41	虫幡 2	香取市虫幡字矢ノ谷	12,346.98	千第 657 号 H6. 6. 24
42	苧毛	香取市苧毛字常磐	13,562.83	千第 658 号 H6. 6. 24
43	高萩	香取市高萩字向	15,931.06	千第 702 号 H6. 7. 19
44	玉造 2	香取市玉造字佐原道	2,930.20	千第 151 号 H7. 2. 24
45	沢 2	香取市沢字辺田	9,251.20	千第 188 号 H7. 3. 3
46	沢 3	香取市沢字十坪	5,505.68	千第 188 号 H7. 3. 3
47	沢 4	香取市沢字野口	3,977.40	千第 188 号 H7. 3. 3
48	並木	香取郡神崎町並木字東ノ城	5,068.90	千第 250 号 H8. 3. 12
49	橋替 3	香取市玉造字萩ノ作	4,632.58	千第 499 号 H8. 4. 23
50	和泉	香取市和泉	53,937.65	千第 864 号 H9. 12. 5
51	田部 2	香取市田部	2,656.98	千第 555 号 H10. 6. 5
52	舟戸	香取郡東庄町舟戸	2,471.42	千第 45 号 H11. 1. 26
53	立野	香取郡神崎町立野	1,827.48	千第 689 号 H11. 8. 3
54	八本 1	香取市八本	1,373.00	千第 923 号 H11. 11. 12
55	貝塚 4	香取市貝塚	9,527.00	千第 44 号 H12. 1. 21
56	阿玉台 4	香取市阿玉台	1,928.00	千第 80 号 H12. 2. 8
57	阿玉台 5	香取市阿玉台	998.45	千第 79 号 H12. 2. 8
58	貝塚 2	香取市貝塚	41,417.00	千第 527 号 H12. 6. 23
59	貝塚 1	香取市貝塚	8,716.00	千第 698 号 H12. 10. 6
60	貝塚 3	香取市貝塚	18,318.35	千第 699 号 H12. 10. 6
61	虫幡 3	香取市虫幡	4,097.00	千第 700 号 H12. 10. 6
62	大角	香取市大角	7,428.31	千第 163 号 H13. 2. 20
63	岡飯田の 3	香取市岡飯田	15,623.75	千第 167 号 H13. 2. 23
64	岡飯田の 2	香取市岡飯田	5,487.00	千第 211 号 H13. 3. 6
65	田部玉	香取市田部玉	31,657.44	千第 727 号 H13. 7. 3
66	多田新田	香取市多田	2,297.96	千第 791 号 H15. 9. 30
合計			881,737.63	

## 土砂災害防止法に基づく土砂災害警戒区域等指定の状況

令和7年8月1日 現在

市町名	区域数	土砂災害の種類		
		急傾斜地の崩壊	土石流	地滑り
香取市	388	388	0	0
神崎町	89	89	0	0
東庄町	105	105	0	0
計	582	582	0	0

※市町をまたいで指定されている区域は、主たる市町の指定区域数に計上しています。

※指定区域の現況および詳細情報は千葉県ホームページをご覧ください。

検索ワード【千葉県土砂災害警戒区域等の一覧】



## 8. 建築確認・宅地指導

### 建築確認に関する所掌事務

建 築 基 準 法	確認・検査	建築物	4階以下かつ延べ面積 2,000m <sup>2</sup> 以下の建築物
		工作物	高さ 5 m を超える擁壁及び高さ 23m を超える煙突を除く工作物
		建築設備	上記建築物に付帯する小荷物専用昇降機
法	法第 4 2 条の道路の指定	香取市、東庄町の都市計画区域内における指定	
	法第 4 3 条認定・許可	香取市、東庄町の都市計画区域内における認定許可	
法	仮設許可	すべて	
	仮使用認定	4階以下かつ延べ面積 2000m <sup>2</sup> 以下の建築物	
	定期報告	建築物	すべて
建築設備		すべて（昇降機を除く）	
防火設備		すべて	
建築士法		建築士事務所業務報告の受理、建築士事務所調査	
建設リサイクル法		すべての建築物	
バリアフリー法 福祉のまちづくり条例		4階以下かつ延べ面積 2,000m <sup>2</sup> 以下の建築物	
建築物省エネ法			

### 建築基準法に基づく確認等申請件数

令和6年度実績

	確認 ※			完了検査			道路 の 指 定	法第43 条認定 / 許可	仮設 許可・ 仮使用 認定
	建築物	工作物	建築 設備	建築物	工作物	建築 設備			
香取市	5	1	0	5	0	0	12	2	0
神崎町	0	0	0	0	0	0	0	0	0
東庄町	0	0	0	0	0	0	1	0	0
計	5	1	0	5	0	0	13	2	0

※ 計画通知、計画変更を含む

## 建築基準法・その他法令に基づく届出等件数

令和6年度実績

	建築基準法 定期報告		福祉の まちづくり 条例届出通知		省エネ法 届出・認 定、低炭 素法認定	建築士法 建築士事務所 業務報告	建設 リサイクル法 届出・通知※
	建築物	建築設備					
香取市	28	6	4	1	11	/	100
神崎町	2	2	0	0	0		5
東庄町	6	0	0	0	0		24
計	36	8	4	1	11	27	129

※ 建築物に関するものに限る

## パトロール・調査実施件数

令和6年度実績

	建築基準法パトロール		建築士法	建設リサイクル法
	実施回数	立入棟数	建築士事務所 立入調査件数	パトロール実施 時間×人
香取市	6	37	1	/
神崎町	2	6	1	
東庄町	3	15	0	
計	11	58	2	154

## 宅地指導に関する所掌事務

- ・ 開発行為の許可（都市計画法第29条）
- ・ 開発行為の工事の完了検査（都市計画法第36条）
- ・ 工事完了公告以前の建築承認（都市計画法第37条）
- ・ 県条例による宅地開発行為の確認及び完了検査
- ・ 違反宅地開発等の是正指導

## 開発行為許可等件数

令和6年度実績

	申請件数	許可件数	検査済証 交付件数
都市計画法29条による開発行為	0	0	0
県条例による宅地開発行為	0	0	0
計	0	0	0



## 9. 歴代所長

### 歴代所長

歴代	在職年度	氏名
初代	S4	小原 明信
2代	S5～S6	鈴木 信一
3代	S7～S8	齊藤 利貞
4代	S9～S12	長谷川 伯裂
5代	S13～S18	清水 主殿
6代	第二次世界大戦のため年度不明	宇野 秀男
7代	第二次世界大戦のため年度不明	和田 重義
8代	S21～S25	鈴木 弥太郎
9代	S26～S29	金井 重治
10代	S30	戸村 鉄之助
11代	S31～S33	村松 直元
12代	S34～S37	長島 清
13代	S38	石川 金司
14代	S39～S40	中西 一治
15代	S41～S42	磯崎 正明
16代	S43	藤江 忠吾
17代	S44	稲村 一男
18代	S45～S47	成島 省吾
19代	S48～S49	高橋 淳一
20代	S50～S52	根本 亮
21代	S53～S54	佐竹 道昌
22代	S55～S56	内藤 三男
23代	S57～S58	土屋 和義
24代	S59～S61	鎌田 恵造
25代	S62	久保 源三
26代	S63～H元	土岐 紘史

歴代	在職年度	氏名
27代	H2	平井 達夫
28代	H3～H4	平野 好雄
29代	H5～H6	榎村 光雄
30代	H7	橋口 明德
31代	H8	内山 千代長
32代	H9	神原 克明
33代	H10～H11	河端 計範
34代	H12	西原 健次
35代	H13	内藤 公夫
36代	H14	松田 正彦
37代	H15～H16	川野 徹
38代	H17	細井 元
39代	H18	木村 文雄
40代	H19	吉野 榮
41代	H20～H21	橋本 竹博
42代	H22	宮本 日出美
43代	H23	滝浪 善裕
44代	H24	古橋 守雄
45代	H25	渡邊 政利
46代	H26～H27	岩船 保
47代	H28～H29	水垣 浩
48代	H30～R元	田中 賢一
49代	R2～R3	山口 浩
50代	R4	横田 彰洋
51代	R5～R6	庄司 強
52代	R7	高柳 昌司





### ●電車でお越しの場合

JR 佐原駅からは、一つ目の交差点をすぐ左折し、次の交差点を左折して、踏切を渡り、すぐ左側にある建物です。

### ●車でお越しの場合

国道 356 号にある香取土木事務所入口の看板を香取市民体育館方面に入って、踏切手前の右側にある建物です。

香取土木委事務所 〒 287 - 0003 香取市佐原イ 92 - 11  
☎ 0478 - 52 - 5191 (代表)

各課の直通番号は以下のとおり

☎ 0478-52-5192 (総務課)

☎ 0478-52-5195 (維持課)

☎ 0478-52-5193 (管理用地課)

☎ 0478-52-5196 (建設課)

☎ 0478-52-5194 (調整課)

☎ 0478-52-5554 (建築宅地課)