

香取 No.84

平成25年12月1日

発行

香取農業事務所 改良普及課
香取地域農林業振興協議会

普及だより

〒287-0005 千葉県香取市佐原ホ1250-2 TEL:0478(52)9195 FAX:0478(55)1703
ホームページアドレス <http://www.pref.chiba.lg.jp/ap-katori/index.html>



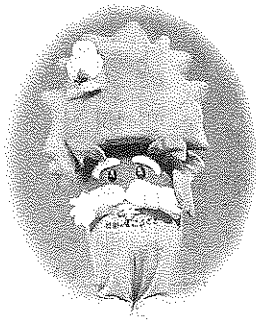
人が集まる場所づくり

「地域活性化研修会」開催!

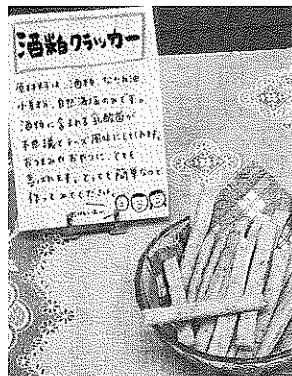
「こうざき発酵の里協議会」の事例発表

直売所の元辰子

平成25年9月27日
株式会社シンセニアン 様



神崎町から来た
“なんじゃもん”



発酵レシピ
“酒粕クラッカー”

勝本先生の講演

香取地域には直売所が道の駅も含めて主なものだけでも八か所あり、農産物の販路の一つであると共に、地域の人と物が集まる拠点として重要な役割を担っています。

平成二十五年九月二十七日香取市山田公民館において「直売所を核とした地域活性化」を目的とした研修会を開催し、香取・海匠の農業者や直売所関係者等、約百名が出席しました。

講演では、(株)シンセニアン代表取締役の勝本吉伸氏を講師に迎え、直売所の発展段階における改善策について、具体的にお話いただきました。

事例発表では「こうざき発酵の里協議会」の女性三名から、「楽しいことを、ちよつと勇氣を出してやっちゃおう!」という精神で行っている、酒蔵まつりや食育活動、夕市等の「地域の人と物を繋ぎ、人が集まる町づくり」の取り組みについて、発表していただきました。

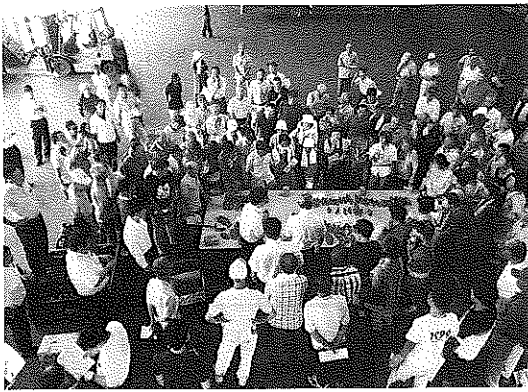
出席者からは、楽しく元気な地域活性化が実感できたところ好評をいただき、今後の各地域での取り組みが期待されます。

さつまいも生産 香取地域の動き



J Aかとり栗源・山田・小見川地区のさつまいも一元集出荷へ

J Aかとり栗源園芸部、山田支部、小見川野菜組合で生産される「ベニアズマ」と「べにはるか」は、平成二十五年産から規格が統一され、栗源集送センターから一元的に出荷される体制となりました。さらなる販売力強化が期待されます。



8月20日に行われた出荷査定会

三地区の生産者数は百五十名、「ベニアズマ」の栽培面積は約

百五十五ha、八月～来年七月までの出荷量は約七十七万ケースを見込んでいます。

三地区合同の作柄検討会を実施

本格外荷を前に九月十八日、栗源集送センターで「ベニアズマ」と「べにはるか」の作柄検討会が実施されました。



9月18日の作柄検討会

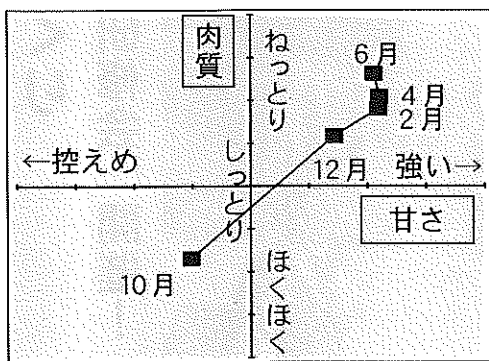
こうした検討会は、その年の作柄を市場関係者と共有でき、また生産者の技術や情報交換の場となります。出荷の一元化を機にJ Aかとり栗源・山田・小見川地区では今年度が初めての実施となりました。

五月二十五日～六月五日定植の「ベニアズマ」二十二点、「べ

にはるか」十六点について、総重量と等級別重量の測定、色沢形状の外観調査が行われました。一部で皮脈など高温少雨の影響が見られましたが、両品種とも作柄は比較的良好でした。展示会場では、各生産者の出品物と栽培概要を熱心にながめる生産者の姿が見られました。

「べにはるか」品質を揃えた出荷に向け、貯蔵後出荷を四J Aで申し合わせ

香取地域でも急速に面積が拡大している「べにはるか」は、貯蔵することでいっそう糖化が進む品種です。強い甘さとねっとりした食感が特徴です。(左図)



平成24年度試験研究成果発表会資料「野菜Ⅳ部門」(千葉県農林水産技術推進会議農林部会)より抜粋、改変

貯蔵・出荷の注意点

貯蔵管理は、温度計で確認を

他県産との競争が激化しているさつまいもについて、香取農業事務所では、全国トップの産地を目指すため、平成二十二～二十四年度に、「さつまいも戦略的産地育成推進協議会」を関係機関と立ち上げ、J A成田市、J Aかとり、J A佐原、J A多古町が連携した栽培技術改善や販促活動を推進してきました。その一環として平成二十五年三月に、「べにはるか」本来の品質を確保し、ばらつきをなくするため、「収穫後三十日以上貯蔵したものを出荷する」ことを四つのJ Aで申し合わせました。

さつまいもは貯蔵管理の違いにより品質に差が出やすいため、特にパイプハウスによる簡易貯蔵では注意が必要です。さつまいもの貯蔵枠の中に温度計を設置し、十三～十四℃を目安に保温資材の量を調節します。

出荷は、自信をもって販売するため品質を十分に確認し、品質が保てる時期に終了できるように計画的に作業を進めましょう。

大規模水稲経営のための

注目技術



香取地域の基幹農業従事者の平均年齢は六十五・七歳、六十歳以上が七割を超え高齢化が進んでいるのが現状です。また耕作放棄地は八百十haあります。

豊かな農地を後世に残すため、地域が抱える課題を集落全体で考え、力を合わせ解決する仕組みづくりが必要になっていきます。

集落での話し合いにより、担い手への農地集積を進め、個人の機械コスト低減や作業効率向上につなげていきたいと思います。

担い手への集積や兼業化へ対応するためには、作業効率を上げることが必要になってきます。そこで、水田の省力技術を二つ紹介します。

『直播栽培』

育苗ハウスの増設を抑え、育苗・田植えの省力化ができます。香取地域では、大区画基盤整備後の圃場では乾田直播栽培が定着し、それ以外の圃場では鉄コーティング直播栽培が増え、本年は十戸三組織、約十三haで栽

培されました。

鉄コーティング直播栽培は、湛水直播栽培の新しい技術で、鉄粉を種籾にコーティングし、圃場の表面に播種します。

以前の酸素供給剤を使った湛水直播栽培と比べ、表面播種のため、発芽率が良くなったこと、湛水直播に使える除草剤が増えたことで技術が安定してきています。



鉄コーティング直播栽培の播種

【手順】

- ①二〜三月、種籾を三〜四日浸種後、鉄粉をコーティングする。
- ②代かきは均平に（発芽率向上）
- ③播種量は乾籾で三〜四kg/10aを目安にし、播種と同時に除草剤を散布する。
- ④播種後七日間は止水し、その後落水状態を保ち発芽させる。
- ⑤発芽してきたら入水し一・五葉期を目安に除草剤を散布し、

その後は移植栽培と同じ管理。⑥収穫時期は、移植栽培よりも約一週間遅れる。

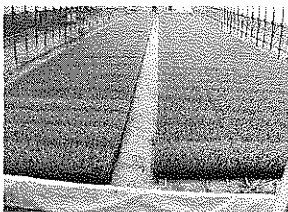
調査の結果、肥培管理を適確に行った圃場では、移植と同等の収量が得られています。

『プール育苗』

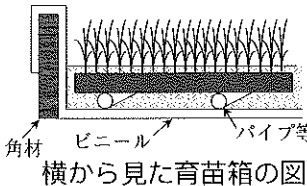
プール育苗は、育苗ハウス内にビニールで簡易のプールを作り、そこに育苗箱を並べて湛水状態で育苗する技術です。湛水で管理するため、換気等の温度管理作業や灌水作業が大幅に軽減されます。

【手順】

- ①緑化までの管理は慣行育苗と同様に行い、緑化終了後に床土が乾燥したら一回目の入水。
- ②育苗箱の床土面と同じ水深を目安に三〜七日おきに水を入れる。
- ③移植の二〜三日前には落水し育苗箱を軽くする。



プール育苗



横から見た育苗箱の図

プール育苗は徒長しやさいので、水温は二十五℃以下、夜間十℃以上を目安とし、慣行育苗よりハウス温度を低めに管理します。二回目の入水後は、低温時を除きハウスのサイドビニールを昼夜解放し管理します。

《生産者の皆様》

『米トレーサビリティ法』

2015年

生産者などの米・米加工品を扱う事業者が対象となり、米・米加工品の取引などをする際に、

「記録の作成・保存」及び「産地情報の伝達」が必要です。

①記録事項・品名、産地、数量、年月日、取引先名、搬出入の場所、用途が限定されている米穀（加工用米など）はその用途

②産地伝達・事業者間の産地伝達及び一般消費者への産地伝達（国産米・「国産」、「千葉県産」など、事実に基づき産地を伝達。）

問い合わせ先

県安全農業推進課 食の安心推進室

電話〇四三（二二三）三〇八二

千葉県指導農業者・農業者認証者の紹介

平成二十五年十一月十九日に新たに認証された
五名の方々を紹介します。

指導農業者 一名



伊能 良江さん
(香取市)

露地野菜(さつまいも)経営
でベニアズマ、愛娘、べにはる
かを栽培しています。所属する
「愛ちゃん応援団」の前代表とし
て、さつまいもの有利販売を目
指して、地域の農業振興に大き
く貢献しています。

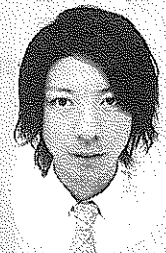
農業者 四名



青山 勝哉さん
(香取市)

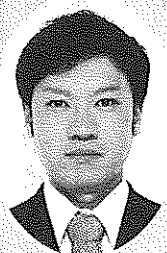
水稻の経営面積は地域内でも
トップクラスであり、今後の水
田農業の担い手として期待され
ています。JAかとり青年部の

山田支部長として活躍するなど、
同世代のリーダー的存在です。



篠塚 利彦さん
(香取市)

大手コンビニエンスストアと
共同出資して農養生産法人を設
立し、露地・施設野菜を栽培し
ています。積極的に規模拡大に
取り組むなど、地域農業の担い
手としての活躍を期待されてい
ます。



篠塚 猛さん
(多古町)

ベビーリーフ、ホウレンソウ
等の葉物野菜を周年栽培してい
ます。有機JAS認証を受ける
など、環境保全型農業に積極的
に取り組んでいます。



岩淵 真さん
(多古町)

地域内でトップクラスの酪農
肉牛複合経営体で、先進技術や
雇用管理をいち早く導入するな
ど経営発展に取り組んでいます。
後継者組織ではリーダーとして
も活躍しています。

農山漁村女性・シニア活動表彰 経営企画部門・優秀賞受賞

「(有)リーフファームのみり」
篠塚 のりさん



多古町で先駆的に有機野菜を
導入、家族で四法人を設立、自
らも代表取締役として女性らし
い配慮で経
営を担い、
責任ある役
割を果たし
ています。

また、女性指導農業者として、
地域の男女共同参画活動を推進
するため活躍していることが評
価され、受賞しました。

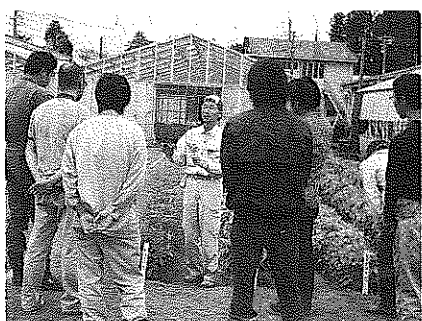
「農業経営体育成セミナー」

平成二十六年年度
新規受講生募集中!

香取農業事務所では、概ね三
十五歳以下の若手新規就農者を
対象に農業経営体育成セミナー
を開催しています。

このセミナーは、講義や実習、
視察研修により農業経営に不可
欠な栽培管理技術及び経営につ
いて三年間かけて学ぶカリキュ
ラムです。また、地域の生産者
との交流を深め、セミナー生同
士の仲間づくりにも努めていま
す。

お問い合わせ・申し込みは香
取農業事務所改良普及課(左記
の電話番号)へご連絡下さい。
〇四七八(五二)九一九五



試験場での講習会