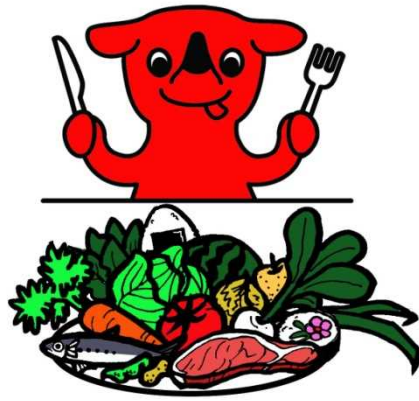


令和3年度

事 業 概 要



千葉県PRマスコットキャラクター チーバくん

令和3年6月

千葉県香取農業事務所

目 次

1 地域の概要	
(1) 立地条件	1
(2) 農業産出額	1
(3) 耕地面積	1
(4) 農家戸数	1
(5) 参考資料	2
2 香取農業事務所の組織	
(1) 組織図	3
(2) 職員配置	4
(3) 主な業務	5
3 事業概要	
(1) 企画振興課	
ア 経営所得安定対策等	6
イ 飼料用米・加工用米等流通加速化事業	6
ウ 農産産地支援事業	6
エ 水田麦・大豆産地生産向上事業	6
オ 農産物検査法に基づく農産物検査実施状況の確認	7
カ 食糧法に基づく米穀の適正流通に関する確認	7
キ 産地パワーアップ事業	7
ク 「輝け！ちばの園芸」次世代産地整備支援事業	7
ケ 農業用ハウス強靱化緊急対策事業	8
コ 園芸用廃プラスチック処理対策推進事業	8
サ 畜産・酪農収益力強化総合対策基金事業(畜産クラスター事業)	8
シ 家畜排せつ物の適正処理と資源利用の推進	8
ス 飼料生産拡大整備支援事業	8
セ 粗飼料土地2倍利用型生産推進事業	8
ソ 県産農産物の販売促進対策	9
タ 「グリーン・ブルーツーリズムinちば」推進事業	9
チ 農業経営多角化支援事業	9
ツ 経営体育成支援事業	9
テ 経営体育成支援事業(被災支援関連)	10
ト 農業次世代人材投資事業	10
ナ 農業雇用条件改善推進事業	10

ニ	新規就農相談センター設置事業	11
ヌ	集落営農加速化事業	11
ネ	機構集積協力金交付事業	11
ノ	耕作放棄地再生推進事業	11
ハ	農地管理対策	11
ヒ	農業制度資金の審査	11
フ	「環境にやさしい農業」推進事業	11
ヘ	環境保全型農業直接支援交付金	12
ホ	「ちばエコ農業」の推進	12
マ	エコファーマー認定の推進	12
ミ	「ちばGAP」制度の推進	12
ム	ジャンボタニシ緊急防除対策事業	12
メ	ちば食育活動促進事業	13
モ	食品品質表示・米産地情報の伝達等の適正化の推進	13
ヤ	農薬安全使用・リスク管理推進事業	13
ユ	農林水産物等放射性物質対策事業	13

(2) 改良普及課

ア	普及指導活動の内容	14
イ	普及活動体制	14
ウ	重点課題	14

(3) 地域整備課

ア	かんがい排水事業(一般) 両総多古支線地区	17
イ	かんがい排水事業(一般) 香取市東部地区	18
ウ	基幹水利施設ストックマネジメント事業 長島地区	19
エ	経営体育成基盤整備事業 森戸地区 概要	20
オ	経営体育成基盤整備事業 堀之内地区 概要	21
カ	特定農業用管水路等特別対策事業 香北第3地区	22
キ	農地中間管理事業関連農地整備事業 松崎地区	23

(4) 指導管理課

ア	北総東部用水施設管理事業	25
イ	多面的機能支払交付金事業	26
	令和3年度予算状況	27
	令和3年度 香取農業事務所の農業農村整備事業一覧表	28

1 地域の概要

(1) 立地条件

香取地域は、香取市、神崎町、多古町及び東庄町の1市3町からなり、県の北東部に位置し、東京から65～80km、千葉市から40～55kmの圏内にあり、大消費地東京へは、高速道路で約90分で行くことができる。

北部の利根川沿い、南部の栗山川流域は、肥沃な水田地帯であり、千葉県を代表する穀倉地帯を形成している。

中央部は、関東ローム層の火山灰土に覆われた標高30～40mの台地で、畑作農業としてさつまいも、やまといも、こかぶ、にんじんなどを中心とする露地野菜等の生産が盛んで、千葉県を代表する畑作地帯となっている。

(2) 農業産出額

令和元年の市町村別農業産出額（推計）では、香取地域の農業産出額は合計582.2億円で、海匝、印旛地域に次いで第3位を占めている。

主な作目としては、米111.2億円(19.1%)、いも類86.8億円(14.9%)、野菜113.6億円(19.5%)、畜産250.1億円(43.0%)となっている。

(3) 耕地面積

令和2年の耕地面積は16,967haで、県全体の13.7%にあたり、印旛、山武地域に次ぐ面積となっている。

このうち水田面積は11,297haで、耕地全体の66.6%、県全体の15.5%を占め、県内最大である。

また、畑面積は5,643haで、耕地全体の33.3%、県全体の11.2%を占めている。広く平坦な北総台地を中心に「北総東部用水」、「東総用水」、「成田用水」の三大用水事業によるほ場整備が進み、用水を活用した多様な農業が展開されている。

(4) 農家経営体数

令和2年の農業経営体数は4,153経営体で、県全体の11.7%を占めている。このうち販売農家は4,038戸で、県全体の11.8%を占めている。

農業経営体のうち、販売金額5,000万円以上の経営体が127あり、県全体の17.2%を占めている。

(5) 参考資料

表1 農業産出額

単位：億円

区分	合計	米	いも類	野菜	畜産	その他
香取市	314.6	76.9	72.5	46.5	108.5	10.2
神崎町	10.8	5.3	1.1	1.1	2.3	1.0
多古町	113.1	16.4	13.0	36.0	42.4	5.3
東庄町	143.7	12.6	0.2	30.0	96.9	4.0
香取計	582.2	111.2	86.8	113.6	250.1	20.5
部門割合	100.0%	19.1%	14.9%	19.5%	43.0%	3.5%
県内占有率	15.1%	16.1%	41.9%	8.7%	20.7%	5.0%
県計	3,859	689	207	1,305	1,208	407

(生産農業所得統計：令和元年(市町は推計値))

表2 耕地面積

単位：ha

区分	耕地面積		
	計	田	畑
香取市	11,200	7,740	3,430
神崎町	747	627	120
多古町	3,140	1,650	1,490
東庄町	1,880	1,280	603
香取計	16,967	11,297	5,643
構成比	100.0%	66.6%	33.3%
県内占有率	13.7%	15.5%	11.2%
県計	123,500	73,000	50,500

(農林水産省統計部「耕地面積調査」：令和2年)

表3 農業経営体数等

単位：経営体、戸

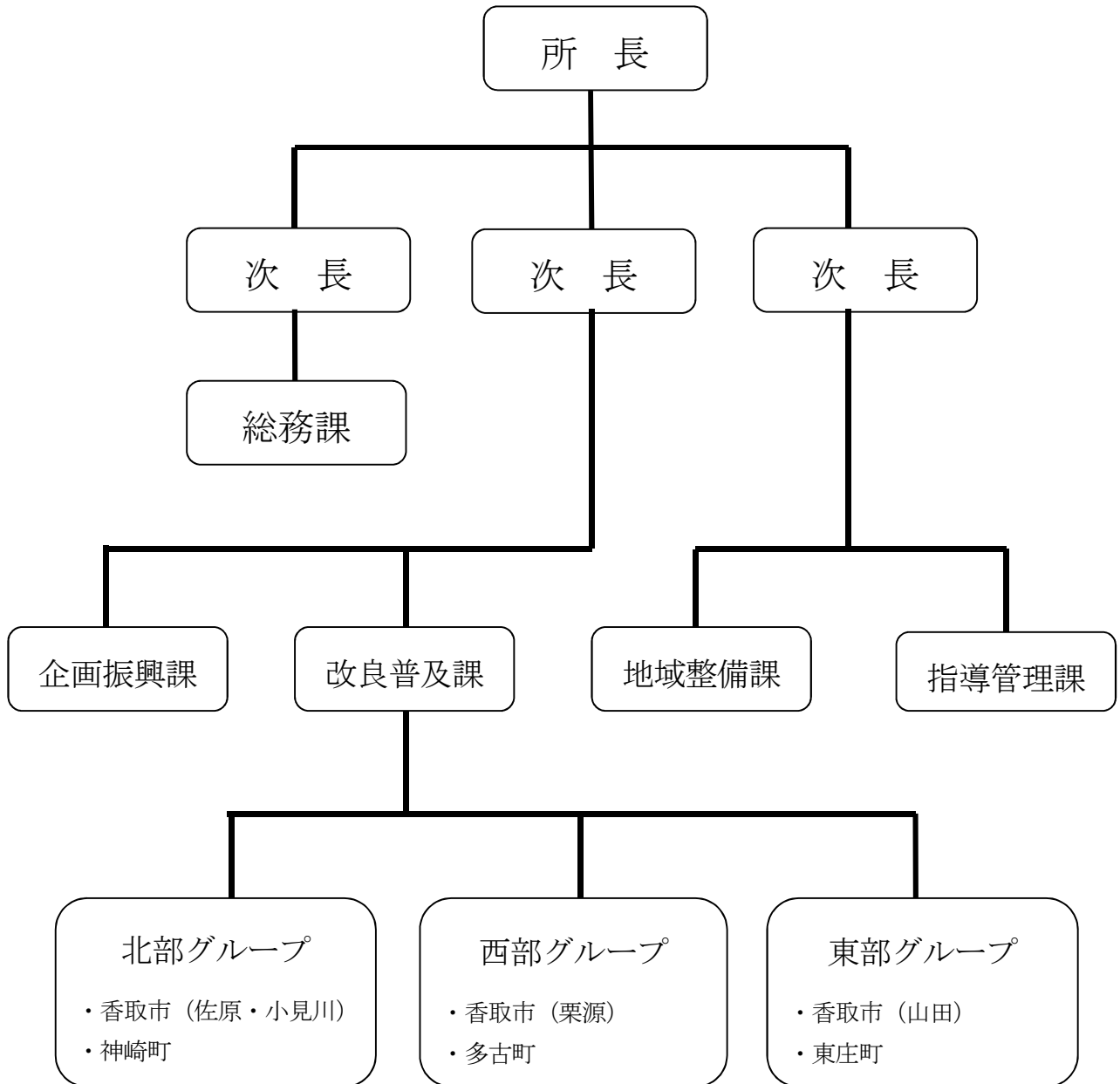
区分	農業経営体数	農産物販売金額 5,000万以上経営体数	
		販売農家数 (戸)	
香取市	(3,406) 2,718	(45) 53	(3,339) 2,645
神崎町	(189) 134	(2) 4	(182) 127
多古町	(1,021) 800	(20) 29	(1,003) 782
東庄町	(631) 501	(35) 41	(614) 480
香取計	(5,247) 4,153	(102) 127	(5,138) 4,034
県内占有率	11.7%	17.2%	11.8%
県計	(44,985) 35,420	(599) 738	(44,039) 34,201

上段 (2015年(H27)農林業センサス)

下段 (2020年(R2)農林業センサス)

2 香取農業事務所の組織

(1) 組織図



(2) 職員配置

区 分	職員数	内 訳		
		事務職員	技術職員	その他職員
所 長	1		1	
次 長	3	1	2	
総 務 課	5 (1)	5 (1)		
課 長	1 (1)	1 (1)		
課 員	4	4		
企画振興課	11	2	9	
課 長	1		1	
主 幹	1		1	
課 員	9	2	7	
改良普及課	20		20	
課 長	1		1	
主席普及指導員	1		1	
課 員	18		18	
地域整備課	8		7	1
課 長	1		1	
課 員	7		6	1
指導管理課	8	2	5	1
課 長	1		1	
課 員	7	2	4	1
計	55 (1)	9 (1)	44	2

注：() は内数で兼務職員。

総務課にあつては事務次長が総務課長事務取扱のため、計は一致しない。

その他職員は会計年度任用職員

(3) 主な業務

組 織	業 務
総務課	<ul style="list-style-type: none"> ・ 人事、服務 ・ 予算、決算 ・ 入札、契約
企画振興課	<ul style="list-style-type: none"> ・ 地域農業施策の企画、調査及び総合調整 ・ 経営所得安定対策 ・ 園芸・農産・畜産の生産振興対策 ・ 農業制度資金の推進 ・ 農地転用許可及び農業振興地域整備計画事務 ・ 農業経営基盤強化促進対策（認定農業者と農地利用集積） ・ 耕作放棄地の発生防止と解消の推進 ・ 農業次世代人材投資事業、新規就農相談窓口 ・ 集落営農の推進 ・ 農産物の販売促進及び流通対策 ・ 食糧法に基づく検査業務の推進 ・ 食育の推進 ・ 食品表示（JAS法）、米の情報伝達（米トレ法）の適正化の推進 ・ ちばエコ農業の推進（ちばエコ農産物の認証事務） ・ 農薬の適正使用の推進 ・ エコファーマー認定の推進 ・ 園芸用廃プラスチック適正処理対策 ・ 環境保全型農業直接支払交付金 ・ 畜産飼料自給率向上対策 ・ 畜産環境保全対策 ・ 農業災害 ・ 有害鳥獣被害防止対策 ・ 農畜産物等の放射性物質検査 ・ 6次産業化の推進 ・ 農地中間管理事業の推進 ・ 国有財産の維持管理 ・ 「ちばGAP」制度の推進
改良普及課	<ul style="list-style-type: none"> ・ 経営指導、相談業務 ・ 経営体及び担い手の育成・確保 ・ 集落営農の推進、産地育成 ・ 男女共同参画の推進 ・ 新規就農促進 ・ ちばエコ農業の推進（普及推進・拡大） ・ 農業生産技術及び知識の普及 ・ 高品質・低コスト農業生産技術の普及 ・ 土づくりを基本とした環境循環型農業の推進
地域整備課	<ul style="list-style-type: none"> ・ 県営経営体育成基盤整備事業の実施 ・ 県営農地防災事業（湛水防除） ・ 〃 （特定農業用管水路等特別対策事業）の実施 ・ 農業経営高度化支援事業の実施 ・ 県営かんがい排水事業の実施
指導管理課	<ul style="list-style-type: none"> ・ 農業農村整備事業の計画立案 ・ 団体営事業、災害復旧事業（土地改良区、市町村が行う事業）の指導 ・ 土地改良区の指導 ・ 用地事務 ・ 土地改良施設の維持管理の指導 ・ 北総東部用水施設の管理 ・ 多面的機能支払交付金

3 事業概要

(1) 企画振興課

ア 経営所得安定対策等

農業を足腰の強い産業としていくための産業政策の一環として、水田で麦、大豆、飼料用米、WC S用稲等を生産する農業者に交付金を交付するとともに、地域で作成する「水田収益力強化ビジョン」に基づき、二毛作や耕畜連携を含め、産地づくりに向けた取組に継続交付する等により、将来意欲のある農業者が自らの判断で作物を選択し、行政による生産数量目標の配分に頼らずとも、国が策定する需給見通し等を踏まえつつ、生産者や集荷業者・団体が中心となって、円滑に需要に応じた米の生産・販売に取り組むことのできるよう、環境整備を進めます。

令和3年度は、生産目安面積7,072haの遵守に向けて取り組みます。

- ・水田活用の直接支払交付金 交付単価 定額 (国)
- ・米・畑作物の収入減少影響緩和対策 交付単価 定額 (国)
- ・畑作物の直接支払交付金 交付単価 定額 (国)
- ・経営所得安定対策等推進事業 補助率 定額 (国)
- ・飼料用米等拡大支援事業 補助率 定額 (県)

イ 飼料用米・加工用米等流通加速化事業

飼料用米・加工用米等の流通コストの低減を図るため、実需者が求めるフレコン出荷施設等の整備に対して支援します。

補助率 1/3以内

[予定]

(千円)

市町名	事業主体数	事業内容	事業費	補助金
香取市	2	乾燥機 60石×2台、フレコンバックスケール 乾燥機 65石×2台、穀物搬送機	14,220	4,589

ウ 農産産地支援事業

米・麦・大豆の土地利用型作物や落花生・いも類等の特産作物について、米の需給調整の推進と併せて、消費者ニーズに応えようとする個性的な産地確立に取り組む営農集団が行う共同利用機械・施設等の導入整備を支援します。

補助率 1/3以内 (県)

[予定]

(千円)

市町名	事業主体数	事業内容	事業費	補助金
香取市	1	コンバイン5条	14,253	4,146

エ 水田麦・大豆産地生産性向上事業

団地化の推進と営農技術の新規導入により、生産性の向上を図る先進的な麦・大豆産地の取組に対し、ソフト・ハード両面から支援します。

補助率 定額、1/2以内

[予定]

(千円)

市町名	事業主体数	事業内容	事業費	補助金
神崎町	3	土壌診断に基づく土づくり 汎用コンバイン、播種機	19,878	11,172

オ 農産物検査法に基づく農産物検査実施状況の確認

農産物検査法に基づき、登録検査機関を対象に農産物検査が適切に実施されていることを確認します。

カ 食糧法に基づく米穀の適正流通に関する確認

主要食糧の需給及び価格の安定に関する法律の一部改正(改正食糧法)に基づき、農業者や出荷販売事業者等を対象に、飼料用米・加工用米・米粉用米等の用途限定米穀が適正に流通していることを確認します。

キ 産地生産基盤パワーアップ事業

水田、畑作、野菜、果樹等の産地が「産地パワーアップ計画」を作成し、意欲ある農業者等が高収益な作物・栽培体系への転換を図るための取組を総合的に支援します。

補助率 1/2 以内

[予定]

(千円)

市町名	事業主体数	事業内容	事業費	補助金
東庄町	1	ライスセンター建屋(490 m ²) 乾燥調製施設(60石×5台)等	172,282	79,382

ク 「輝け！ちばの園芸」次世代産地整備支援事業

本県農業産出額の約4割を占める園芸農業の生産力を強化拡大するため、ニーズに対応した産地育成に必要な生産用施設・省力機械等の整備に対して助成します。

また、老朽化等により生産性の低下した園芸用ハウスの改修等を支援し、産地の再生・発展を図ります。

- ・生産組織等の共同利用機械施設等整備 補助率 1/3 以内(ハード)
- ・認定農業者等の生産施設、省力化機械等整備 補助率 1/4 以内(ハード)

[予定]

(千円)

市町名	事業主体数	事業内容	事業費	県補助金
香取市	4	土壌消毒機、有機ソフー、 定温貯蔵庫、人参播種機 人参洗浄機、マルチ回収機 等	37,796	9,447
多古町	3	土壌消毒機、動力噴霧機、 人参収穫機、 等	10,071	2,441
計	7		47,867	11,888

ケ 園芸産地における事業継続強化対策

産地の生産部会等の単位で複数農業者による共同の事業継続計画（BCP）を策定し、計画に基づく事業の継続や非常時の早期復旧に必要な体制整備、BCPの実践に必要な技能習得、ハウスの補強、非常時の復旧の取組実証等を支援します。

- ・ 既存ハウスの補強等の被害防止対策 補助率 1/2
 - ・ 事業継続計画の検討及び策定、非常時の協力体制整備等 補助率 定額
- [予定] 令和3年度は事業要望なし

コ 園芸用廃プラスチック処理対策推進事業

施設園芸農家等から廃棄される園芸用廃プラスチック類の適正処理を図るため、各市町協議会に対して、その処理に要する経費を助成します。

- ・ 補助率 処理経費（89.6円/kg）のうち1/4以内（10円/kg）

サ 畜産・酪農収益力強化総合対策基金事業（畜産クラスター事業）

地域の関係者が連携して作成する地域全体の収益力を向上させる計画・目標の達成のための取組について、中心的な役割を担う畜産経営体等の施設等を整備する取組（ハード、リース）を支援します。また、クラスター計画認定・変更の支援、リース事業の情報提供を行います。

シ 家畜排せつ物の適正処理と資源利用の推進

畜産経営に起因する悪臭、水質汚濁、ふん尿処理の不適切等の畜産環境が問題となる中、「家畜排せつ物の管理の適正化及び利用の促進に関する法律」に基づき、家畜ふん尿の適正処理のより一層の取組強化の指導・支援を図るとともに、耕種農家との連携により良質な家畜ふん堆肥の生産と利用を促進します。

ス 飼料生産拡大整備支援事業

耕作放棄地を再生し、トウモロコシや稲WC S等の自給飼料生産拡大を図るため、飼料作物生産者集団等が行う共同利用機械整備に対して助成します。

- ・ 補助率 面積に応じ1/3～1/2以内

[予定] (千円)

市町名	事業主体数	事業内容	事業費(税抜)	補助金
多古町	1	収穫機	13,500	6,750

セ 粗飼料土地2倍利用型生産推進事業

自給飼料の生産拡大のため二期作及び二毛作を促進し、限られた土地面積で収穫量を向上させる取組に対し助成します。

二期作・二毛作による粗飼料の取組実面積増加分について、生産に係る費用の一部を助成。

補助額単価：8,500円/10a（取組実面積増加分）

[予定] (千円)

市町名	事業主体数	取組内容	増加実面積 (交付対象)	補助金
香取市	1	飼料用トウモロコシ 二期作	11ha	935

ソ 県産農産物の販売促進対策

「ちばエコ農産物」をはじめとする新鮮で安全・安心な県（香取）産農産物を県内及び国内外にPRすることにより、県（香取）農産物の販売促進と消費拡大を推進します。

- ・千葉県地域ブランド化推進事業（公募型） 補助率 1/2 以内
- ・千葉の農林水産物輸出促進事業（公募型） 補助率 1/2 以内

[予定] 千葉県地域ブランド化推進事業（公募型） (千円)

市町名	事業主体数	事業内容	事業費	補助金
香取市	2	ブランド戦略の策定、新商品開発、情報発信等	8,600	4,000

[予定] 千葉の農林水産物輸出促進事業（公募型） (千円)

市町名	事業主体数	事業内容	事業費	補助金
香取市	2	海外輸出環境調査、海外販売促進活動等	10,400	5,200

タ 「グリーン・ブルーツーリズム in ちば」 推進事業

都市と農村の交流を促進し、農業の振興と農村の活性化を図るため、市町及び直売所等と連携して香取地域の豊かな自然環境や地域資源を活用したグリーン・ブルーツーリズムを推進します。

- ・直売所の運営向上に資する研修会の開催
- ・都市と農村の交流拠点を核とした情報の共有・発信

チ 農業経営多角化支援事業

農業者が経営多角化による所得向上を図るため、農業者や商工業者等と連携する経営多角化の取組について、加工・流通・販売等の新たな取組及び販売拡大を行う場合に必要となる加工機械・施設等の整備等に要する経費を助成します。

- ・補助率 1/3 以内（但し、市町村が県の補助の 1/2 以上の補助をすること）

ツ 経営体育成支援事業

国の交付金（強い農業・担い手づくり交付金）を活用し、実質化された人・農地プランに位置付けられた中心経営体等が農業経営の発展・改善を目的として、金融機関からの融資を活用して農業機械等を取得する場合に、取得に要する経費から融資等の額を除いた自己負担額について助成します。

【国庫事業】

- ・先進的農業経営確立支援タイプ
事業費：3/10 上限、1,500 万円（法人）上限、1,000 万円（個人）上限
- ・地域担い手育成支援タイプ
事業費：3/10 上限、300 万円上限

【県単事業】

- ・地域担い手育成支援タイプ
事業費：3/10 上限、300 万円上限
- ※ 補助対象は、国庫事業で補助対象とならない運搬用トラックのうち積載車

テ 経営体育成支援事業（被災支援関連）

令和元年房総半島台風等による甚大な農業被害により、農産物の生産・加工に必要な施設・機械が損壊し、農業経営の安定化に支障をきたす事態となっているため、当該施設・機械の復旧の支援を緊急的に実施します。

補助率：被災農業者支援型 7/10 以内、融資主体補助型 5/10 以内

[予定] 地域担い手育成支援タイプ (千円)

市町名	区分	件数	事業費	国庫補助	県補助金
香取市	被災農業者支援型	46	328,503	86,364	113,244
多古町	被災農業者支援型	2	23,883	6,487	9,298
東庄町	被災農業者支援型	1	8,250	2,250	3,000
合計	—	49	360,636	95,101	125,542

ト 農業次世代人材投資事業

農業者の高齢化や農家数の減少が進む中、青年の就農意欲の喚起と就農後の定着を図るため、就農前の研修期間の生活安定及び就農直後の経営確立に資する資金を交付します。

- ・準備型：50歳未満就農の研修者 150 万円/年（最長 2 年）（国）
- ・経営開始型：50歳未満の独立・自営就農者 120～150 万円/年（最長 5 年）（国）
経営開始 1～3 年目は年間 150 万円、経営開始 4～5 年目は年間 120 万円

[予定] 香取市 12 名、神崎町 6 名、多古町 3 名、東庄町 1 名

ナ 農業雇用条件改善推進事業

安定的に農業労働力を確保するため、就業規則や労働保険といった雇用条件等の整備と安全かつ快適な作業環境づくりに取り組み、従来よりも雇用者を増加させる経営体に対して支援します。

- (ア) 就業規則及び労働保険（労災・雇用）の整備に取り組み、新たに雇用を増加させる場合、定額を支援します。
- (イ) 就業規則及び労働保険（労災・雇用）が既に整備されている経営体において、専門家の助言を受けて就業規則の改善に取り組み、新たに雇用を増加させ、又は

専門家の助言を受けて作業環境を改善する物品の購入や作業場の改修に取り組み、従来よりも雇用者を増加させる経営体に対して、専門家への相談費用、又は作業環境の改善に要する費用、若しくはその両方の費用に対し定額を支援します。
補助金額 (ア)、(イ) とともに【定額 20 万円】

ニ 新規就農相談センター設置事業

新規就農希望者に対し、就農関連情報等の提供及び新規就農に係るアドバイス等を行う相談窓口を設置します。

ヌ 集落営農加速化事業

集落営農に取り組む意欲のある集落における座談会、集落ビジョンの作成、先進地調査の実施、集落営農推進員の設置などにより総合的に支援し、集落営農組織の設立・育成の加速化を図ります。

ネ 機構集積協力金交付事業

農地中間管理機構に対し農地を貸し付けた地域及び個人を支援することにより、機構を活用した担い手への農地集積・集約化を加速します。

- ・地域集積協力金交付事業(地域に対する支援)
機構への貸付割合により、10、16、22 千円/10a(国)
- ・経営転換協力金交付事業(経営転換・リタイアする出し手に対する支援)
機構に農地を 10 年以上貸付け、一筆以上受け手農家に借り受けられる場合、貸付を行う面積規模により、15 千円/10a・上限 500 千円/戸(国)

ノ 耕作放棄地再生推進事業

耕作放棄地の再生利用に向けた再生作業(障害物除去、整地等)に対して支援を行います。

補助率(定率) 県 1/4 市町 1/4 (※当事業による再生作業の事業対象地が
1 号遊休農地かつ 1 ha 以上の場合は、県 1/2 市町 1/4)
[実施市町の予定]未定

ハ 農地管理対策

「農業振興地域の整備に関する法律」及び「農地法」に基づき、農地の農業上の利用と農業以外の利用との調整を行い、優良農地の確保、農業環境の保全、土地の有効利用を図ります。

- ・市町農業振興地域整備計画の変更に係る調整
- ・農地法第 4 条及び第 5 条の農地転用許可(2 ha 以下)

ヒ 農業制度資金の審査

生産基盤の整備や経営規模の拡大などのため機械・施設等の整備に必要な制度資金(農業近代化資金及び農業改良資金)の活用推進と審査業務等を行います。

フ 「環境にやさしい農業」推進事業

「環境にやさしい農業」に取り組む生産者団体等が実施する①有機質資材施用技術、②化学肥料低減技術、③化学合成農薬低減技術の導入に必要な機械・施設や資

材の導入・整備に係る経費について支援します。

- ・機械・施設 補助率 団体 1/2 以内、個人（特認の機械のみ） 1/3 以内
- ・資材・天敵 補助率 団体 1/3 以内

ヘ 環境保全型農業直接支払交付金

「環境にやさしい農業」を推進するため、化学肥料、化学合成農薬を 5 割以上低減する取組と合わせて行う地球温暖化防止や生物多様性保全に効果が高い営農活動に取り組む農業者団体等に対して、予算の範囲内で交付金を交付します。

- ・支援単価 定額（国・地方）

ホ 「ちばエコ農業」の推進

農業の自然環境に与える負荷を軽減し、消費者の安心・安全へのニーズに応えるため、農薬や化学肥料を通常の半分以下に減らして栽培を行う「ちばエコ農業」を推進します。

マ エコファーマー認定の推進

「環境にやさしい農業」への取組を助長するため、「持続性の高い農業生産方式導入の促進に関する法律（持続農業法）」に基づくエコファーマーの制度を周知し、対応技術の推進、取組を行うことにより認定を促進します。

ミ 「ちばGAP」制度の推進

安心・安全な農産物供給や環境への負荷軽減を図るため、農業者に「ちばGAP」に取り組んでいただき、セルフチェック実施後、県は、指導・評価を行い、ちばGAP 基準に全て適合している場合、認定証書又は評価書を交付します。

- ・評価・認証対象区分

「野菜」、「果樹」、「米」、「その他の作物（食用）」

- ・評価・認証の対象者

- 1 県内で販売を目的に農産物を生産する個人、若しくは個人が共同管理により行う任意組織、若しくは法人又はそれらが組織する団体、又は県内の農業高等学校及び県立農業高校
 - 2 「野菜」、「果樹」、「米」、「その他の作物（食用）」のいずれかに分類できる作物の生産を行っていること
 - 3 自己点検を実施し、ちばGAP 基準に全て適合していること
- ※個人の農業者が取り組む場合には、「個人申請」、2 戸以上が集まって組織する生産団体等が取り組む場合には「団体申請」になります。

ム ジャンボタニシ緊急防除対策事業

（地域ぐるみで取り組む総合防除対策推進事業）

本県で発生地域が拡大しているジャンボタニシに対し、地域が一体なって行う緊急かつ総合的な防除対策の推進を図るため、防除対策に係る経費等を助成します。

- ・補助額（定額）

「地域防除対策協議会」の設置経費 50,000 円以内

「地区推進員」の活動経費 60,000 円以内

「防除対策推進ほ場」の設置経費 9,500円/10a

[予定] 神崎町

メ ちば食育活動促進事業

「食」と「農」の大切さを伝え、自ら「食」について考え実践する習慣を身につける「食育」の取組を、県の関係機関、市町、農業協同組合、ちば食育ボランティア、サポート企業など官民が連携した幅広い県民運動として食育活動を展開します。

- ・地域食育活動推進連絡会議の開催
- ・地域食育活動交換会の開催

モ 食品品質表示、米産地情報の伝達等の適正化の推進

販売店等への巡回調査等を実施し、食品表示法に定める原産地表示など食品品質表示の適正化を図ります。また、米トレーサビリティ法に基づき、米・米加工品の産地情報の記録と産地情報伝達の適正化を図ります。

[巡回調査指導予定件数] 食品表示法7件・米トレーサビリティ法10件

ヤ 農薬安全使用・リスク管理推進事業（農薬取締法に基づく立入検査）

農薬使用者（農業者、ゴルフ場等）に対して立入検査を実施し、農薬の安全・適正使用の啓発を図ります。

[立入検査予定件数] 30件

ユ 農林水産物等放射性物質対策事業

食の安全・安心の確保や放射性物質による本県農林水産物等の風評被害を防止するため、計画的かつ迅速な放射性物質検査を実施します。

搬入月日（予定） （採取日は搬入当日か前日）		市町	品目
4月 7日	（水）	東庄町	こかぶ
6月 30日	（水）	神崎町	麦
7月 28日	（水）	香取市	さつまいも
8月 25日	（水）	香取市	米
10月 6日	（水）	香取市	なす
10月 27日	（水）	多古町	やまといも

(2) 改良普及課

ア 普及指導活動の内容

本県の総合計画「次世代への飛躍 輝け！ちば元気プラン」(H29.10)の実現に向けて策定された「千葉県農林水産業振興計画」(H29.12)及び香取地域の地域農林業振興計画である「香取地域農林業振興方針」(H30.3)及び「令和3年度農業改良普及指導計画」に基づき、戦略的な産地強化と高収益型農林水産業への転換により、地域の主力品目の振興を図る。また、災害等に負けない、足腰の強い担い手の育成を進める。

特に、米価の低迷に対応して、水田農業の組織化・大規模水稻経営体の経営改善を目指して、水稻の生産コスト低減対策の普及、経営所得安定対策、農地中間管理事業等の施策を活用した農地の集約化を進める。また、産地課題であるさつまいも・こかぶ・やまといもでは、産地の産出額アップを目指し活動する。さらに、すべての課題において、積極的に担い手育成、GAPの取組支援を行い、スマート農業の現地導入に向けた活動を重点的に展開していく。

イ 普及活動体制

普及活動体制は、普及活動を迅速かつ効果的に展開するため3つの地域グループを基本に、担い手、各専門チーム体制で連携して進める。さらに普及指導5か年計画の最終年であり、課題ごとの推進チーム・課内全体として総合力を発揮して取組む。また、普及活動を円滑に進めるため市町、農業団体、農業協同組合、試験研究機関、関係農業事務所等との地域活動体制を強化し、普及指導活動を展開する。

ウ 重点課題

(ア) 周年供給体制の整備により販売力の向上を目指す園芸産地づくり

地域の主要品目であるさつまいも・やまといも・こかぶの経営規模の拡大を進めるため、雇用労働力の活用や省力化機械・専用貯蔵庫の導入による安定出荷を図り、産地の維持・発展に取り組む。また、GAPを取り入れた経営改善を積極的に進める。

特に、さつまいも産地の課題では、労力対策としての作業受託体制づくりや雇用の活用、スマート農業の活用、貯蔵庫や共同洗浄施設の利用拡大により、周年安定供給や品質の向上、良質生産に向けた栽培技術や品種の検討を進めていく。

(イ) 農業基盤を守る担い手の確保・育成による活力のある水田農業・畜産の振興

農地の利用調整についての合意に基づく集落営農の組織化と営農計画作成や、人・農地プランの作成を支援し、担い手への農地集積を進め、水田農業の活性化を図る。また、営農組織の経営安定に向けて、生産技術の向上や飼料用米栽培面積の拡大、新規栽培品目を取り入れた複合経営など、地域にあった営農体制の確立を図る。

耕作放棄地や水田活用による飼料作物栽培や稲WC Sの生産利用拡大を進め、耕畜連携による自給飼料の拡大と経営の安定を進める。

(ウ) 規模拡大で販売力向上を目指す経営体の育成

水田営農では、米価の低迷や担い手不足に対応し、スマート農業技術等の活用により省力化や農地集約を進め、稲作の生産コスト低減と大規模水稻経営体の経営改善を図る。また、さつまいも経営体の専用貯蔵庫や省力化機械の導入、雇用導入による規模拡大経営体を育成する。

経営の向上を目指して、花きでは技術や経営能力の向上を図る若手生産者を育成し、畜産については、規模拡大や飼養技術改善に取り組む経営体を育成する。

(エ) 次代の地域農業を支える担い手・女性農業者の育成

プロジェクト学習などの段階的な研修や、GAP・スマート農業の研修を実施し、課題解決できる青年農業者を育成する。

また、パートナーシップ農業・農村の実現を目指して、主体的に経営や地域に参画できる若手女性農業者を育成する。

香取地域での農業の振興

香取農業事務所改良普及課

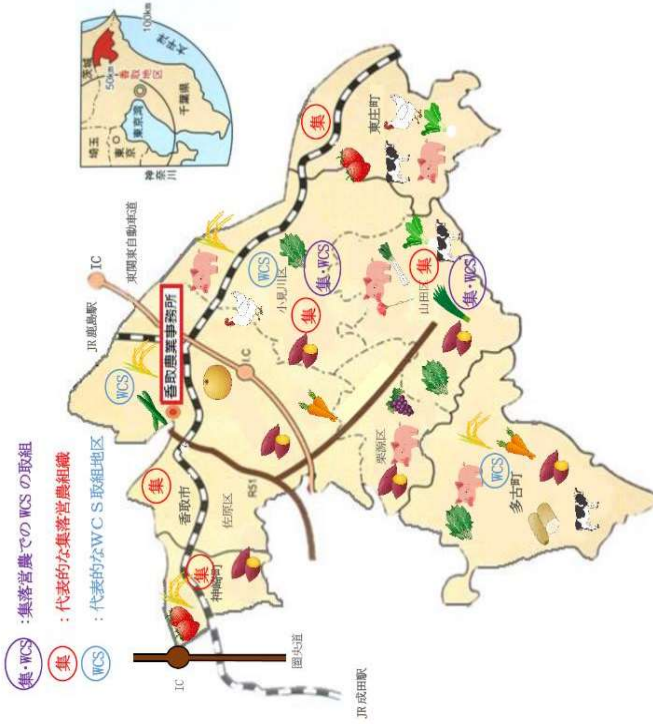
令和3年度農業改良普及指導計画(課題名と対象)

周年供給体制の整備により販売力の向上を目指す園芸産地づくり

- 1 産地での努力対策と品質向上によるさつまいも産地の維持発展
〔JAかとり佐原園芸部日よ部会、佐原農産物供給センターさつま芋部会等〕
- 2 産地での担い手農家の精進拡大と安定出荷によるさつまいも産地の維持
〔JAかとり多古町園芸部大和芋部会〕
- 3 省力化・品質向上によるさつまいもの共通販売体制の強化
〔JAかとり栗原・小見川・山田地区さつまいも生産者〕
- 4 産地での後継者が定着できるこかぶ産地づくり
〔JAかとり東庄町そ菜園芸組合和イホール研究会、和イホール部会〕

規模拡大で販売力向上を目指す経営体の育成

- 9 大規模経営体を中心とした水田農業の推進
〔10ha以上の水稲経営体〕
- 10 大規模さつまいも農家の育成
〔さつまいも産地を担う50歳未満の農家〕
- 11 経営改善に取り組み若手花き経営者・後継者の育成
〔若手花き経営者・後継者〕
- 12 畜産経営の安定と生産基盤強化
〔搾乳牛30頭以上の酪農経営体・母豚80頭以上の繁殖一貫養豚経営体〕



農業基盤を守る担い手の確保・育成による活力のある水田農業・畜産の振興

- 5 農地利用調整による集落営農の推進及びモデル組織の育成
〔香取市基盤整備実施地区 森戸地区、集落営農推進地区 16地区〕
- 6 集落営農組織の育成と地域営農体制の確立
〔多古町栗山川沿岸基盤整備計画地区 9地区〕
- 7 集落営農組織の育成
〔黒部川左岸第三地区 3地区、集落営農推進地区 3地区〕
- 8 耕畜連携による自給飼料の拡大と経営の安定
〔香取酪農機械利用組合、多古町稲飼料生産組合、利用組合、香取市耕畜連携農業推進協議会、多古町WCS用稲生産農家、TMRセンター〕

次代の地域農業を支える担い手・女性農業者の育成

- 13 次代を担う青年農業者の育成
〔経営体育成セミナー受講生〕
- 14 経営参画に取り組み女性農業者の育成
〔管内認定農業者、若手女性農業者グループ員〕



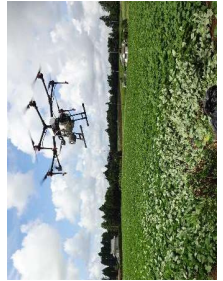
複合経営による集落営農組織の経営発展



話し合いによる集落営農ビジョンの検討



農業経営体育成セミナーによる担い手の育成



ドローンによるさつまいも防除作業の省力化

(3) 地域整備課

ア かんがい排水事業（一般）

りょうそうたごしせん
両総多古支線地区



事業主体：千葉県

管理主体：両総土地改良区

事業工期：平成 26 年度～令和 3 年度（予定）

受益面積：A = 333ha

事業内容：支線用水路工 L = 3,726m

φ450～φ300

補助率：国 50%、県 25%、市町村 12.5%、地元 12.5%

事業の目的等

本地区の用水は、水源の大部分を昭和 28 年から 48 年に施工された国営付帯県営両総支線に頼っているが、主要施設は築後 50 年が経過し、施設の老朽化や用水の適正配分に支障を来たしている状況にある。

また、平成 5 年に着手した国営両総農業水利事業では、用水計画の見直しにより、水源は栗山川統合機場となった。

このため、国営事業に合わせた本地区の県営路線の見直しを行い、県営支線用水路の整備を実施し、水田の利用効率を高め、農業経営の安定と安心及び安全な食料の供給を行い、地域農業の合理化を図る。

工事内容

区 分	事 業 量	事 業 費 (千円)
工事費 用水路工	L = 3, 7 2 6 m	3 9 6, 9 0 0
測量試験費	1 式	8 7, 8 0 0
用地買収補償費	1 式	3, 1 0 0
工事雑費	1 式	1 0, 6 0 0
計		4 9 8, 4 0 0

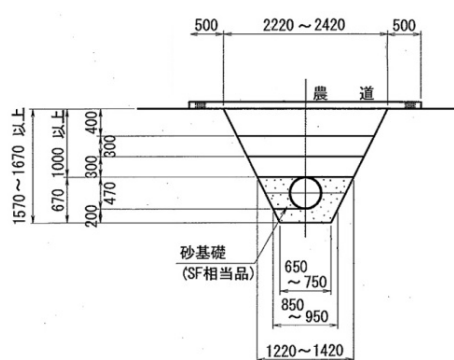
工事進捗状況

年 度	令和 2 年度まで	令和 3 年度	令和 4 年度以降
事業量	用水路工 L=3, 282m 実施設計 1 式	用地測量 1 式 用水路工 L=444m	旧用水施設撤去 1 式
事業費	(R2 12, 889 千円) 443, 675 千円	46, 125 千円	3, 350 千円
進捗率	90.1%	9.2%	0.7%
進捗率(累計)	90.1%	99.3%	100%

栗山川統合機場



標準断面図 (φ300～φ450)



イ かんがい排水事業（一般） かとりしとうぶ 香取市東部地区



事業主体：千葉県

管理主体：香取市東部土地改良区

事業工期：平成 28 年度～令和 4 年度（予定）

受益面積：536ha

事業内容：揚水機場工 1 箇所

管水路工 3.4 km

開水路工 1.7 km

補助率：国 50%、県 25%、市町村 10%、地元 15%

事業の目的等

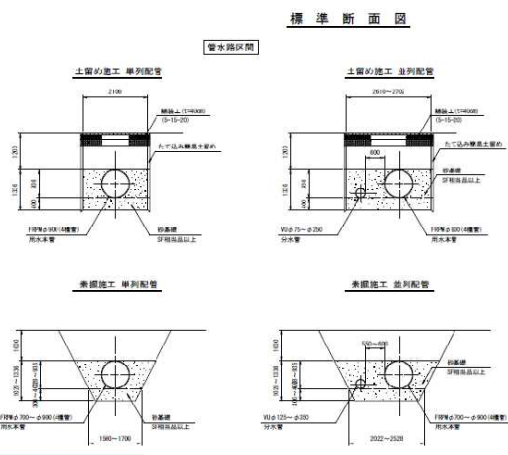
本地区は、昭和 16 年から昭和 23 年にかけて設置された用水施設が経年劣化による漏水が頻繁に発生し、営農や維持管理等に著しく支障きたしているため、老朽化した施設の改修を行うことにより、受益面積 536.3ha の農業用水の安定供給、合理的水利用、水質保全及び施設管理方法の改善を図り、農業経営の安定化を図るものである。

工事内容

区 分	事 業 量	事 業 費 (千円)
工 事 費	揚水機場工 1 箇所 用水路工 5.1 km	1, 6 0 7, 9 0 0
測量試験費	1 式	1 5 7, 4 0 0
用地買収補償費	1 式	3 4, 0 0 0
工事雑費	1 式	3 9, 6 5 0
計		1, 8 3 8, 9 5 0

工事進捗状況

年 度	令和 2 年度まで	令和 3 年度	令和 4 年度以降
事 業 量	測量試験費 1 式 管水路工 L=0.5km 用地買収補償 1 式	揚水機場工 1 箇所 管水路工 L=0.3km 測量試験費 1 式 用地買収補償 1 式	揚水機場工 1 箇所 管水路工 L=1.9km 開水路工 L=1.7km
事 業 費	(R2 412, 118 千円) 775, 718 千円	355, 675 千円	727, 557 千円
進 捗 率	44.2%	19.3%	38.5%
進 捗 率 (累計)	44.2%	61.5%	100%



ウ 基幹水利施設ストックマネジメント事業 ながしま
長島地区



事業主体：千葉県
 管理主体：香北土地改良区
 事業工期：令和元年度～令和6年度（予定）
 受益面積：577a
 事業内容：横軸斜流ポンプ2台
 電気設備1式
 補助率：国50%、県25%、市町村10%、地元15%

事業の目的等

本地区は、造成後50年以上が経過しており、ポンプ場、電気設備等の老朽化が確認されているため、このまま放置すると機能低下が進み、農業経営の安定に支障をきたすことが予想される。

このため対策工事を行い、長寿命化を図るとともに安定した用排水機能を維持し、農家経営の安定化と強化を図る。

工事内容

区 分	事 業 量	事 業 費 (千円)
工 事 費	横軸斜流ポンプ2台 電気設備 1式	221,550
測量試験費	1 式	22,350
用地買収補償費	—	—
工事雑費	1 式	5,000
計		248,900

工事進捗状況

年 度	令和2年度まで	令和3年度	令和4年度以降
事 業 量	測量試験費 1式	機場工事 1式 (2カ年債務工事)	付帯工事 1式
事 業 費	(R1 1,436千円) 6,848千円	174,250千円	67,802千円
進 捗 率	2.8%	70.0%	27.2%
進捗率(累計)	2.8%	72.8%	100%



工 経営体育成基盤整備事業 ^{もりど} 森戸地区 概要



事業主体：千葉県

管理主体：両総土地改良区

事業工期：平成 27 年度～令和 5 年度（予定）

事業内容：区画整理工 A=94.5ha

暗渠排水工 A=94.5ha

補助率：国 50%、県 30%、市町村 10%、地元 10%

事業の目的等

本地区は、香取市西部に位置し、一級河川大須賀川（用水）と下八間川（排水）に挟まれた水稲を中心とした水田地帯である。農業は本地域の基幹産業であり、先進的な農業経営や規模拡大を志す農家が多く存在する。

しかし、点在する小区画のほ場や幅員の狭い農道などが営農の障害となっており、さらには、農業者の高齢化や担い手不足などに伴い、農地の維持が困難になり耕作放棄地化していくことが想定されるため、一刻も早い基盤整備及び担い手育成が望まれている。

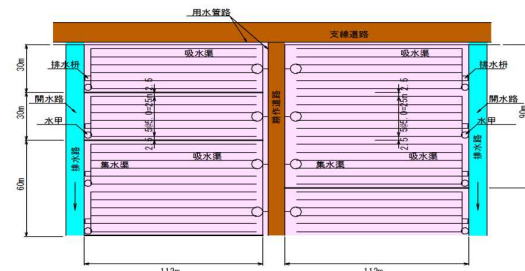
このため、本事業の実施により 30 a 区画を基本に 100 a 以上の大区画高生産ほ場を設け、暗渠、用排水路、農道の一体的な整備により、生産基盤の確立と営農の省力化を図るものである。また、農地流動化を推進し、将来に向けた担い手農家及び営農組織を育成し、地域農業の振興を図るものである。

工事内容

区分	事業量	事業費（千円）
工事費 区画整理工	94.5ha	1,143,100
暗渠排水工	94.5ha	220,200
測量試験費	1 式	116,800
用地買収補償費	1 式	13,900
換地費	1 式	67,400
工事雑費	1 式	38,600
計		1,600,000

工事進捗状況

年度	令和 2 年度まで	令和 3 年度	令和 4 年度以降
事業量	区画整理工 A=90.6ha 暗渠排水工 A=53.2ha 測量試験費 1 式 換地業務 1 式	暗渠排水工 A=41.3ha 排水路工 N=1 式 測量試験費 1 式	道路工 L=2.9km 測量試験費 1 式
事業費	(R2 160,288 千円) 1,366,979 千円	123,000 千円	110,021 千円
進捗率	85.4%	7.7%	6.9%
進捗率（累計）	85.4%	93.1%	100%



オ 経営体育成基盤整備事業 ほりのうち 堀之内地区 概要



事業主体：千葉県

管理主体：両総土地改良区

事業工期：平成30年度～令和5年度（予定）

事業内容：区画整理工 A = 71.7 ha

暗渠排水工 A = 62.9 ha

補助率：国50%、県30%、市町村10%、地元10%

事業の目的等

本事業は、一級河川大須賀川（用水）と上八間川（排水）に挟まれた71.7 haで、水稻を中心とした営農が展開されている。

区画整理による大区画高生産ほ場を設け、暗渠、用排水路、農道の一体的な整備により、生産基盤の確立と営農の省力化を図るとともに農地流動化計画を推進し、将来に向けた担い手農家及び営農組織を育成することで、本地域の農業競争力の強化を図るものである。

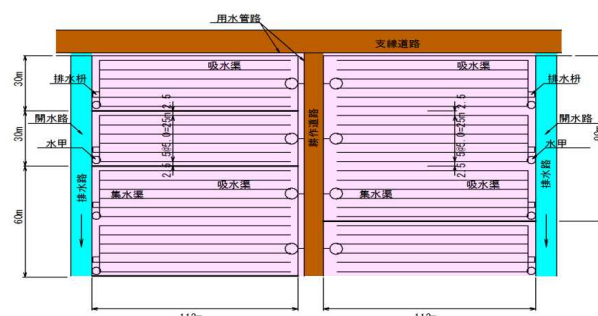
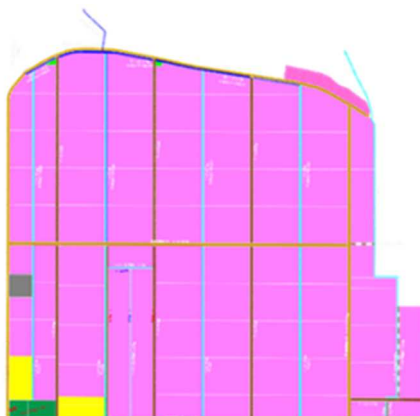
工事内容

区 分	事 業 量	事 業 費 (千円)
工事費 区画整理工	71.7 ha	776,100
暗渠排水工	62.9 ha	142,300
測量試験費	1 式	148,800
用地買収補償費	1 式	7,300
換地費	1 式	63,400
工事雑費	1 式	26,600
計		1,164,500

工事進捗状況

年 度	令和2年度まで	令和3年度	令和4年度以降
工事費	区画整理工 A=6.0ha 測量試験費 1式 換地業務 1式	区画整理工 A=36.5ha 測量試験費 1式 換地業務 1式	区画整理工 A=29.2ha 暗渠排水工 A=62.9ha
事業費	(R2 41,300千円) 109,095千円	117,875千円	937,530千円
進捗率	9.4%	10.1%	80.5%
進捗率(累計)	9.4%	19.5%	100%

地区状況



カ 特定農業用管水路等特別対策事業 かほくだい 香北第3地区



事業主体：千葉県

管理主体：千葉県香北土地改良区

事業工期：平成27年度～令和4年度（予定）

受益面積：929ha

事業内容：用水路工 21.5 km 石綿管撤去工 17.6 km A=929 ha

FRPM管 φ600mm～700mm L= 1.3 km

硬質塩化ビニール管(VU) φ300mm～500mm L= 16.4 km

硬質塩化ビニール管(VU) φ125mm～250mm L= 3.8 km

補助率：国50%、県35%、市町村10%、地元5%

事業の目的等

本地区は、昭和39年度から昭和53年度にかけて実施された県営ほ場整備事業香北地区（3期分に分割実施）の第2期・第2-2期地区である。用水管においては、当時は価格が安く、施工性も良かったことから125mm以上の口径において石綿管が使用された。

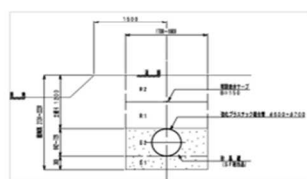
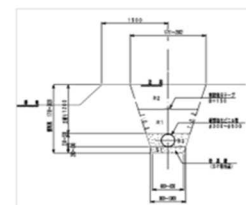
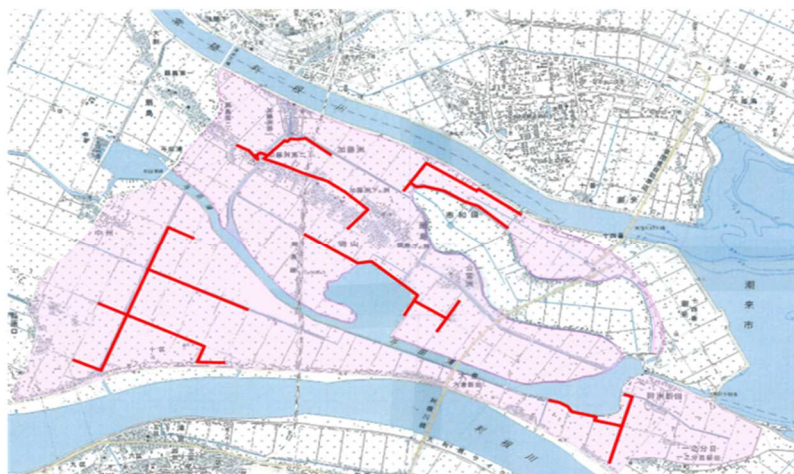
このことから、老朽化による漏水と石綿に起因する人的健康被害の未然防止する目的で石綿を含有しない製品に代替し、農業経営の安全及び農業の持続的発展を図るものである。

工事内容

区 分	事 業 量	事 業 費 (千円)
工事費 (用水路工)	21.5 km	1,986,800
測量試験費	1 式	219,200
用地買収補償費	1 式	10,900
工事雑費	1 式	40,000
計		2,256,900

工事進捗状況

年 度	令和2年度まで	令和3年度	令和4年度以降
事業量	用水路工 L=11.9km 測量・実施設計 1式	用水路工 L=1.8km 測量・実施設計 1式	用水路工 L=7.8km 舗装復旧工 1式
事業費	(R2 283,753千円) 1,679,820千円	305,000千円	272,080千円
進捗率	74.4%	13.5%	12.1%
進捗率(累計)	74.4%	87.9%	100%



キ 農地中間管理機構関連農地整備事業 まつぎき 松崎地区



事業主体：千葉県

管理主体：千葉県下総土地改良区

事業工期：令和2年度～令和8年度（予定）

事業内容：区画整理工 A=26.6ha

暗渠排水工 A=18.2ha

補助率：国62.5%、県30%、市町村7.5%、地元0%

事業の目的等

本地区は、神崎町西部に位置し、水稻を中心とした水田地帯である。地区内は10a～20a区画を標準とした小区画、暗渠排水、幅員の狭い農道、用排水路は土水路であるなど営農の障害となっている。加えて高齢化や後継者不足などに伴い、農地の維持が艱難になり耕作放棄化していくことが想定される。

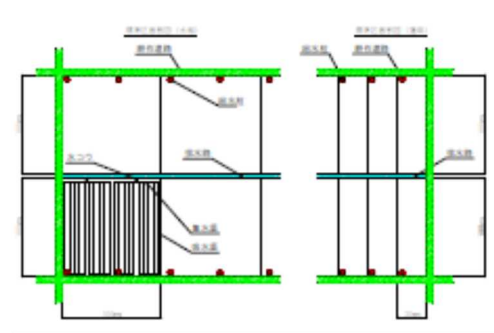
そこで、担い手への集積・集約化を行い、大型機械による水田営農の低コスト化を図るため、大区画化、用排水施設、暗渠、農道の一体的な整備を行う。更に高収益作物であるレンコン団地を創設することにより高収益作物を目指し地域産業の振興を図るものである。

工事内容

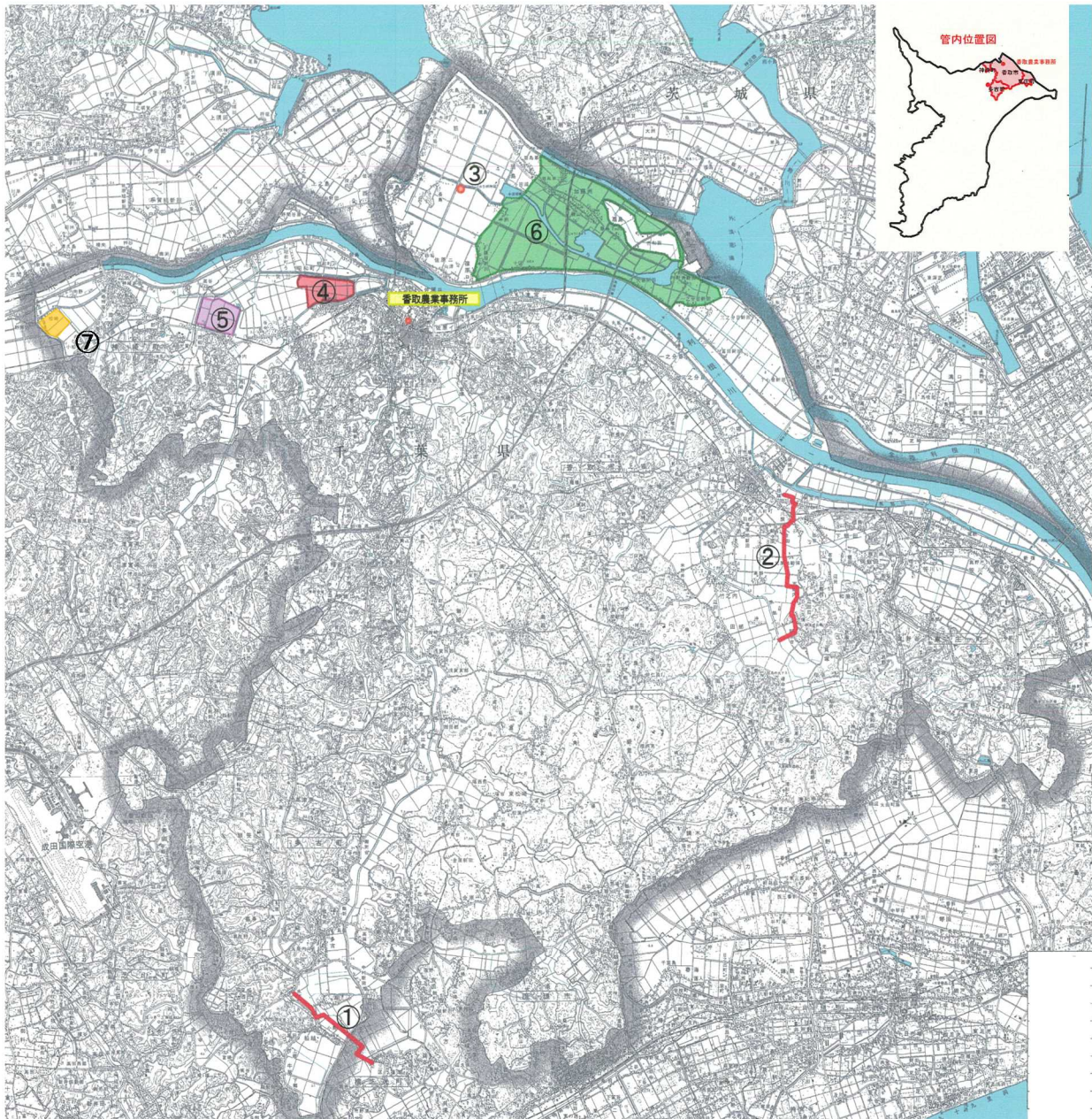
区 分	事 業 量	事 業 費 (千円)
工事費 区画整理工	26.6 ha	485,000
暗渠排水工	18.2 ha	50,000
測量試験費	1 式	62,000
用地買収補償費	1 式	2,000
換地費	1 式	21,000
工事雑費	1 式	15,000
計		635,000

工事進捗状況

年 度	令和2年度まで	令和3年度	令和4年度以降
工 事 費	測量試験費 1式	測量試験費 1式 換地業務 1式	区画整理工 A=26.6ha 暗渠排水工 A=18.2ha
事 業 費	25,620 千円	25,625 千円	583,755 千円
進 捗 率	4.0%	4.0%	91.9%
進 捗 率 (累計)	4.0%	8.0%	100%



香取農業事務所所管事業位置図



番号	地区名	事業名
①	両総多古支線	かんがい排水事業
②	香取市東部	かんがい排水事業
③	長島	基幹水利施設ストックマネジメント事業
④	森戸	経営体育成基盤整備事業
⑤	堀之内	経営体育成基盤整備事業
⑥	香北第3	特定農業用管水路等特別対策事業
⑦	松崎	農地中間管理機構関連農地整備事業

(4) 指導管理課

ア 北総東部用水施設管理事業

事業主体：千葉県

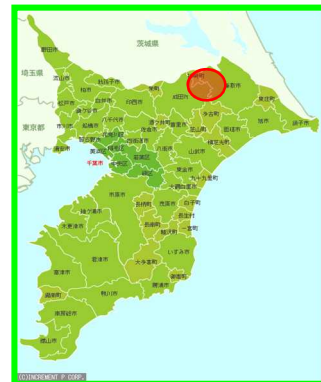
管理主体：北総東部土地改良区

事業開始年度：昭和56年度

事業内容：用水路 L=36,800m

F.P.加圧機場 24カ所

負担率：県50%、地元50%



事業の目的等

本事業地域は、千葉県の中央部から北東部に位置する香取市、成田市、匝瑳市、旭市、多古町、東庄町、神崎町の4市3町に跨る北総台地の畑地帯で東西約22km、南北約20kmの広さを有しています。

この地域の農地の高度利用を期するため、用水源を利根川に求め、船戸機場で北総台地上の返田機場まで揚水し、返田機場で東西幹線の末端まで配水します。各末端に24カ所のファームポンドと加圧機場を設け、畑についてはスプリンクラーかんがいと水田についてはパイプラインによるかんがいを実施します。

なお、本事業は水資源機構営北総東部用水事業を行うことにより生じた施設(幹線水路、ファームポンド、加圧機場)の管理を行い、農業の近代化と農業経営の安定と合理化に資するものです。

揚水機場

項目 名称	位置	揚水量 (m^3/s)	揚水機			原動機		
			形式	口径(mm)	台数	形式	動力(kW)	台数
加圧機場	24カ所	0.126 ~0.343	横軸 渦巻	150×125 ~300×150	3~4	モーター	30~135	3~4

用水路

項目 水路名	通水量 (m^3/s)	延長 (m)	構造
東幹線	4.56	18,000	ϕ 1,800~800.....P C管及び鋼管
西幹線	2.83	11,400	ϕ 1,500~600.....P C管及び鋼管
北幹線	0.50	4,000	ϕ 600.....ダクタイル鋳鉄管
田良貝線	0.42	3,400	ϕ 700~600.....P C管及びD C管

施設状況



イ 多面的機能支払交付金事業

事業主体：香取管内 118 活動組織（R2 年度現在）

（香取市 75 組織 神崎町 12 組織 多古町 22 組織 東庄町 9 組織）

事業開始年度：平成 26 年度（※平成 25 年度までは、農地・水保全管理支払交付金）

事業内容：（1）農地維持支払交付金

①地域資源の基礎的な保全活動

②地域資源の適切な保全管理のための推進活動

（2）資源向上支払交付金（地域資源の質的向上を図る共同活動）

①施設の軽微な補修

②農村環境保全活動

③多面的機能の増進を図る活動

（3）資源向上支払交付金（施設の長寿命化のための活動）

負担率：国 50% 県 25% 市町村 25%

事業の概要

農業・農村の有する多面的機能の維持・発揮を図るため地域の共同活動に係る支援を行い、地域資源の適切な保全管理を推進する。

1. 農地維持支払

農用地、水路、農道等の地域資源の基礎的な保全管理活動及び地域資源の適切な保全管理のための推進活動に支援

2. 資源向上支払（共同）

地域共同による施設の軽微な補修及び農村環境の保全のための活動に支援

3. 資源向上支払（長寿命化）

老朽化が進む農業用排水路等の長寿命化のための補修・更新等を行う活動に支援

4. 多面的機能支払推進交付金（市町村推進事業）

活動組織に対し、指導・採択申請・実施確認等の事務費として市町へ交付

5. 平成 27 年度に法制化し本体交付金、同推進交付金の交付決定及び市町村への支払事務が農業事務所に委任された。

令和 3 年度地区数及び対象農用地面積

市町村名	1. 農地維持支払			2. 資源向上支払（共同）			3. 資源向上支払（長寿命化）					
	地区数	水田面積 (ha)	畑面積 (ha)	計 (ha)	地区数	水田面積 (ha)	畑面積 (ha)	計 (ha)	地区数	水田面積 (ha)	畑面積 (ha)	計 (ha)
香取市	75	3,876	617	4,493	58	2,841	554	3,395	55	3,144	407	3,552
神崎町	12	425	13	438	12	425	13	438	11	301	8	309
多古町	22	945	164	1,109	18	870	164	1,034	7	368	63	431
東庄町	9	858	62	920	4	118	52	170	1	15	27	42
計	118	6,104	856	6,960	92	4,253	783	5,036	74	3,828	505	4,334

1. 農地維持支払

田 3,000円/10a

畑 2,000円/10a

2. 資源向上支払い(共同)

田 2,400円又は1,800円/10a

畑 1,440円又は1,080円/10a

3. 資源向上支払い(長寿命化)

田 4,400円/10a

畑 2,000円/10a

令和3年度予算状況

事業実施主体	経費区分	事業費	多面的機能支払交付金			前年度決算額
			国交付金	県交付金	国県合計	
香取市	農地維持	129,896,100	64,948,050	32,474,025	97,422,075	215,636,405
	資源向上（共同・長寿命化）	196,092,915	98,046,455	49,023,222	147,069,677	
	小計	325,989,015	162,994,505	81,497,247	244,491,752	
	推進交付金	8,312,000	8,312,000		8,312,000	
	中計	334,301,015	171,306,505	81,497,247	252,803,752	
神崎町	農地維持	13,013,300	6,506,650	3,253,325	9,759,975	25,328,953
	資源向上（共同・長寿命化）	18,474,163	9,237,081	4,618,536	13,855,617	
	小計	31,487,463	15,743,731	7,871,861	23,615,592	
	推進交付金	180,000	180,000		180,000	
	中計	31,667,463	15,923,731	7,871,861	23,795,592	
多古町	農地維持	31,617,100	15,808,550	7,904,275	23,712,825	45,207,818
	資源向上（共同・長寿命化）	30,911,523	15,455,761	7,727,877	23,183,638	
	小計	62,528,623	31,264,311	15,632,152	46,896,463	
	推進交付金	2,250,000	2,250,000		2,250,000	
	中計	64,778,623	33,514,311	15,632,152	49,146,463	
東庄町	農地維持	27,061,600	13,530,800	6,765,400	20,296,200	23,565,805
	資源向上（共同・長寿命化）	3,812,196	1,906,098	953,049	2,859,147	
	小計	30,873,796	15,436,898	7,718,449	23,155,347	
	推進交付金	1,513,000	1,513,000		1,513,000	
	中計	32,386,796	16,949,898	7,718,449	24,668,347	
計	農地維持	201,588,100	100,794,050	50,397,025	151,191,075	309,738,981
	資源向上（共同・長寿命化）	249,290,797	124,645,395	62,322,684	186,968,079	
	小計	450,878,897	225,439,445	112,719,709	338,159,154	
	推進交付金	12,255,000	12,255,000		12,255,000	
	中計	463,133,897	237,694,445	112,719,709	350,414,154	

(R3年4月現在)

令和3年度 香取農業事務所の農業農村整備事業一覧表

※工事費は含む、事業費

【営事業業】

事業名	地区名	所在地	受益面積 工期	全体			R元年度まで			R2年度			R2年度補正			R3年度			R4年度以降		
				事業量	事業費	進捗	事業量	事業費	進捗	事業量	事業費	進捗	事業量	事業費	進捗	事業量	事業費	進捗	事業量	事業費	進捗
かんがい排水	面総多古支線	香取市	333ha H26～R4	支線用水路 3.73km	498,400	3.28km	86%	430,786	12,889	89%	支線用水路 0.44km	30,000	95%	15,375	98%	旧用水施設撤去 1式	9,350				
かんがい排水	香取市東部	香取市	536.3ha H28～R4	排水機場1箇所 用水路5.1km	1,838,950	0.5km	20%	363,604	412,113	42%	用水路0.03km			355,675	62%	排水機場1箇所 用水路4.3km	707,568				
基幹水利施設 メンテナンス事業	長島	香取市	577.1ha R1～R6	排水機2台 電気設備1式	248,900		2%	5,412	1,436	3%	資料館調査1式			174,250	73%	排水機2台 電気設備1式	67,802				
経営体育成基盤整備	森戸	香取市	94.5ha H27～R5	区画整理94.5ha 暗渠排水1.3ha	1,600,000	1.286,691	80%	80,288	85%	85%	暗渠排水1.3ha 附帯工1式			123,000	93%	暗渠排水41.3ha 付帯工1式	110,021				
経営体育成基盤整備	堀之内	香取市	71.7ha H30～R5	区画整理71.7ha 暗渠排水62.9a	1,164,500	1式	6%	67,795	41,300	9%	区画整理23.1ha 測量等1式	61,500	15%	56,375	19%	区画整理29.2ha 暗渠排水62.9ha	937,530				
農地中間管理機構関連 農地整備	松崎	神崎町	27ha R2～R8	区画整理26.6ha	635,000			25,620	4%					25,625	8%	換地・測量1式	583,755				
特定農業用管水路特別対策	香取市	香取市	929ha H27～R4	用水路21.5km	2,256,900	用水路10.4km	62%	1,396,068	277,991	74%	用水路0.6km	100,000	79%	184,500	87%	用水路1.2km 用水路7.8km	298,341				
県営合計					8,242,650			3,550,356	851,637			191,500		934,800			2,714,357				

【団体事業業】

事業名	地区名	(事業主体) 所在地	受益面積 工期	全体			R元年度まで			R2年度			R2年度補正			R3年度			R4年度以降		
				事業量	事業費	進捗	事業量	事業費	進捗	事業量	事業費	進捗	事業量	事業費	進捗	事業量	事業費	進捗	事業量	事業費	進捗
経営体育成基盤整備事業 (ソフト費)	府馬	(香取市東部土地) 香取市	162.7ha H21～R6	ソフト費 促進費	32,000	200,447	23%	7,300	400	24%	ソフト費 促進費			400	78%						
経営体育成基盤整備事業 (ソフト費)	森戸	(面総土地) 香取市	94.5ha H27～H32	ソフト費 促進費	20,000	132,719	17%	3,300	500	19%	ソフト費 促進費			500	60%	ソフト費 促進費	15,900				
経営体育成基盤整備事業 (ソフト費)	堀之内	(面総土地) 香取市	71.7ha H30～H35	ソフト費 促進費	6,000	142,238		1,000	1,000	33%	ソフト費 促進費			24,500	60%	ソフト費 促進費	36,019				
地域水利施設 メンテナンス事業	市和田	(市和田土地) 香取市	114ha	ポンプ設備更新1式	412,000		10%	40,176	68,700	53%	機場下部工 建屋更新一式			110,000		ポンプ設備1式	142,238				
農業水路等長寿命化・防災減 災事業	北総東部(7)	(北総東部) 旭市・匝環市 成田市・多古町	707.9ha R3	排水路工L=450m	22,500											排水路工L=450m	13,124				
	豊浦	(豊浦土地) 香取市	80ha R3～R4	排水路工L=400m	10,000											排水路工L=700m	5,000				
農業集落排水事業	岡田	(岡田土地) 香取市	59.8ha R3	排水ポンプ・補修工1式	6,500										排水ポンプ補修工1式	6,500					
	香取市	香取市	R3	全体実施設計	4,400										全体実施設計1式	4,400					
耕作条件改善事業	石出	東庄町	3.4ha R3～R4	区画整理3.37ha 暗渠排水3.37ha	12,000										区画整理1.63ha 暗渠排水1.63ha	6,000					
	高野	神崎町	4.9ha R3～R4	農業用排水施設 排水路L=374m	15,000										農業用排水施設 排水路L=271m	12,500					
団体営合計					1,077,482			261,545	207,300				207,300			255,700				223,781	

香取農業事務所の所在地

1. 住所、電話番号等

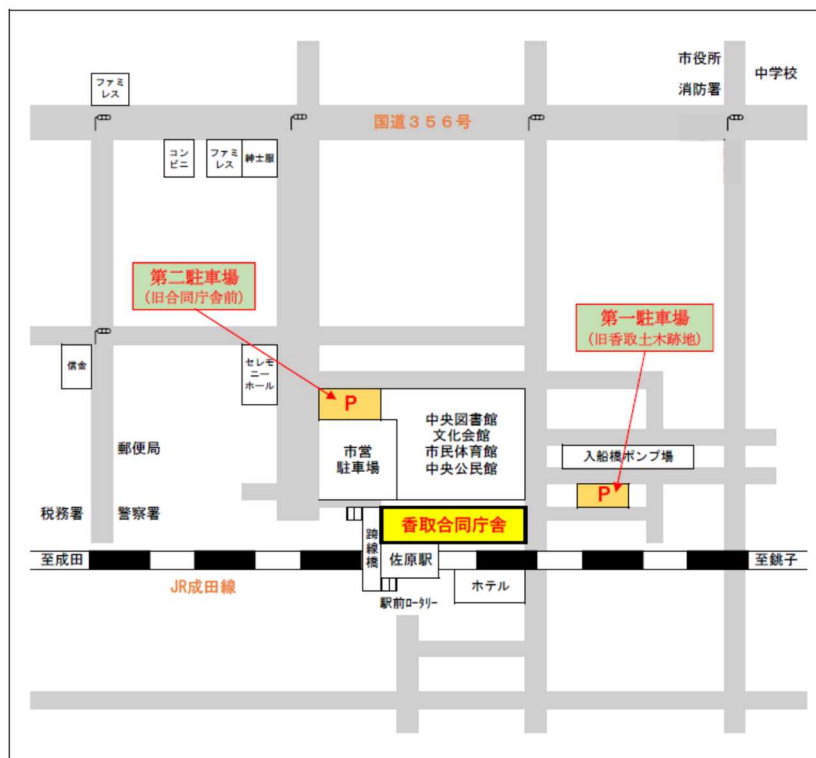
住所：〒287-0003
千葉県香取市佐原イ 92-11
(香取合同庁舎3階)

電話：0478-52-9191 (総務課)
0478-52-9192 (企画振興課)
0478-52-9195 (改良普及課)
0478-52-9193 (地域整備課)
0478-52-9194 (指導管理課)

FAX：0478-54-5617

2. 案内図

香取合同庁舎・駐車場案内図



※合同庁舎敷地内の駐車場は数が少なく一般来客者用のため、会議等の出席者については、第一・第二駐車場のご利用をお願いします。