

## 千葉県鉱工業指数月報

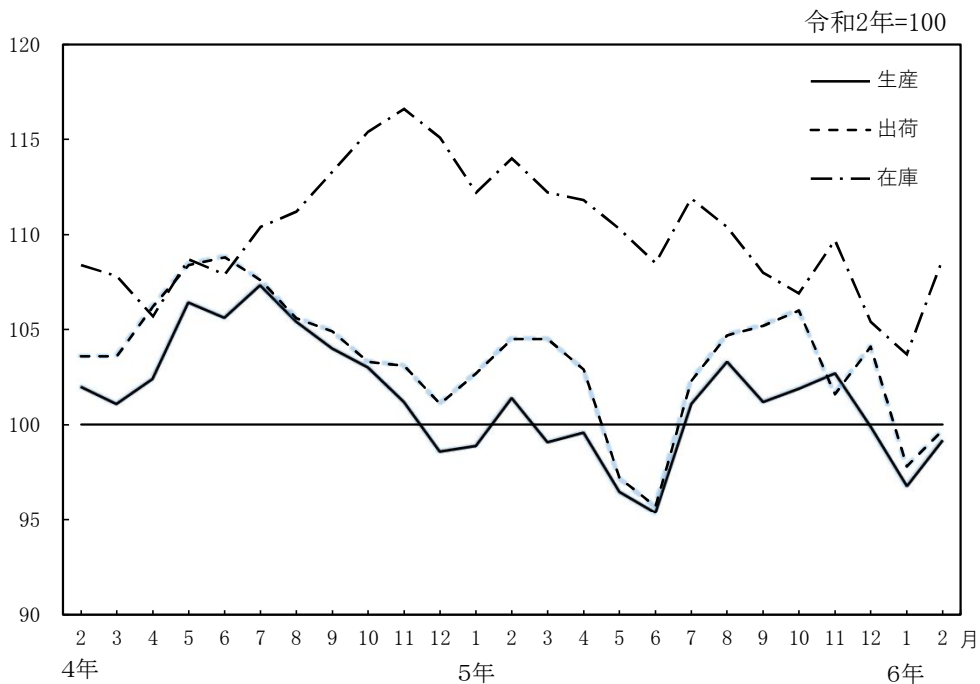
令和2年(2020年)基準

### 令和6年2月分

— 生産指数は前月比2.5%と3か月ぶりの上昇 —

- ・生産指数(季節調整済指数)は、99.2で前月比2.5%と3か月ぶりの上昇。
- ・出荷指数(同)は、99.7で前月比1.9%と2か月ぶりの上昇。
- ・在庫指数(同)は、108.7で前月比4.8%と3か月ぶりの上昇。

鉱工業指数の推移(季節調整済指数)



令和6年4月

千葉県総合企画部統計課



千葉県マスコットキャラクター

チーバくん

## 〈令和6年2月の動き〉

### 概況(季節調整済指数)

- 生産指数は、99.2で前月比2.5%の上昇となりました。  
業種別にみると、電子部品・デバイス工業、生産用機械工業等が上昇し、金属製品工業、電気・情報通信機械工業等が低下しました。
- 出荷指数は、99.7で前月比1.9%の上昇となりました。  
業種別にみると、電子部品・デバイス工業、鉱業等が上昇し、汎用・業務用機械工業、非鉄金属工業等が低下しました。
- 在庫指数は、108.7で前月比4.8%の上昇となりました。  
業種別にみると、生産用機械工業、汎用・業務用機械工業等が上昇し、その他工業、金属製品工業等が低下しました。

第1表 鉱工業指数の状況

項目	季節調整済指数		前月比 (%)	原指数		前年同月比 (%)
	6年1月	6年2月		5年2月	6年2月	
生産指数	96.8	99.2	2.5	95.4	97.3	2.0
出荷指数	97.8	99.7	1.9	99.2	98.4	△ 0.8
在庫指数	103.7	108.7	4.8	114.5	109.1	△ 4.7
在庫率指数	105.3	107.3	1.9	114.5	109.9	△ 4.0

第2表 鉱工業指数の推移

年月	5-2	5-3	5-4	5-5	5-6	5-7	5-8	5-9	5-10	5-11	5-12	6-1	6-2	前月比(%)
生産指数	101.4	99.1	99.6	96.5	95.4	101.1	103.3	101.2	101.9	102.7	99.9	96.8	99.2	2.5
出荷指数	104.5	104.5	102.9	97.2	95.7	102.3	104.7	105.2	106.0	101.6	104.1	97.8	99.7	1.9
在庫指数	114.0	112.2	111.8	110.3	108.5	111.9	110.4	108.0	106.9	109.7	105.4	103.7	108.7	4.8
在庫率指数	111.8	108.2	109.6	105.4	103.5	105.5	107.3	102.4	104.1	109.1	103.3	105.3	107.3	1.9

第3表 業種別動向

項目	上 昇		低 下	
	業 種	品 目	業 種	品 目
生産指数	電子部品・デバイス工業	55.6	アクティブ型液晶パネル(中・小型)	金属製品工業 △ 6.8
	生産用機械工業	11.2	印刷機械	電気・情報通信機械工業 △ 5.2
	鉄鋼業	8.4	粗鋼	化学工業 △ 5.0
出荷指数	電子部品・デバイス工業	29.0	アクティブ型液晶パネル(中・小型)	汎用・業務用機械工業 △ 15.9
	鉱業	6.9	天然ガス	非鉄金属工業 △ 8.1
	生産用機械工業	4.7	印刷機械	窯業・土石製品工業 △ 5.5
在庫指数	生産用機械工業	25.2	シヨベル系掘削機械	その他工業 △ 6.7
	汎用・業務用機械工業	22.6	ポンプ	金属製品工業 △ 2.4
	石油・石炭製品工業	9.6	軽油	窯業・土石製品工業 △ 0.2
				アルミニウム製建具
				医療用超音波応用装置
				ポリプロピレン
				蒸気タービン部品
				光ファイバ心線(ユーザー向け)
				生コンクリート
				金属製ベッド
				かさね板ばね
				せっこうボード

(注)業種は増減率の大きいもの、数値は前月比(%), 品目は寄与率の大きいもの

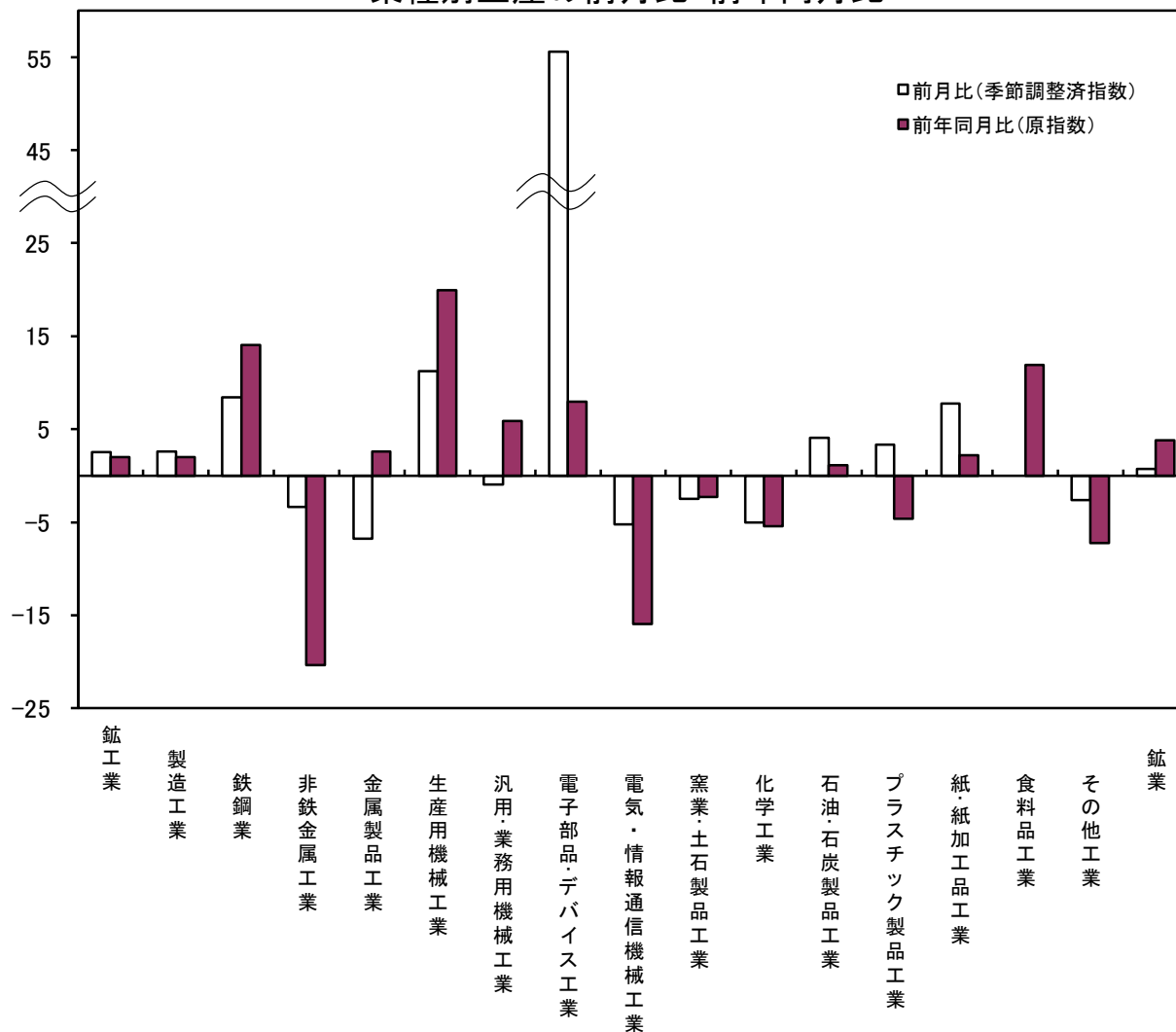
(※)千葉県鉱工業指数は季節調整に直接法を採用しているため、業種と品目の指数を別々に算出しています。そのため上昇・低下業種であっても、該当品目なしの場合があります。

第4表 品目別動向

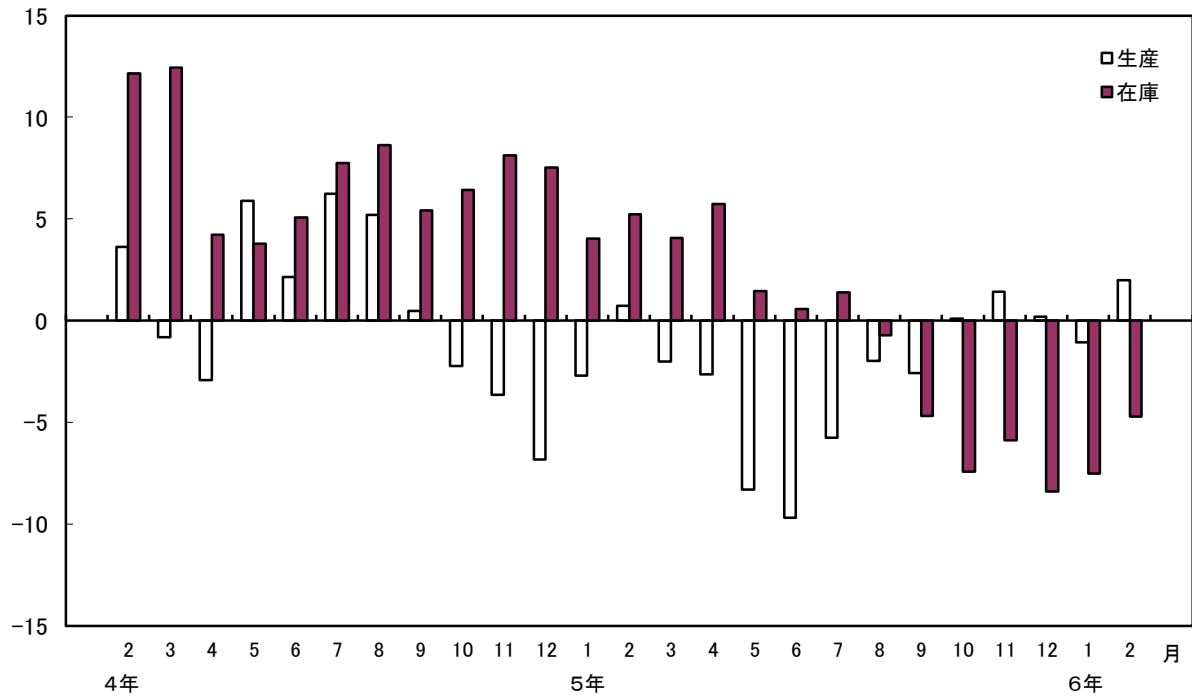
項目	上	昇	低	下
生産指数	印刷機械(生産用機械工業)	印刷機械(生産用機械工業)	蒸気タービン部品(汎用・業務用機械工業)	蒸気タービン部品(汎用・業務用機械工業)
	圧縮機(汎用・業務用機械工業)	圧縮機(汎用・業務用機械工業)	その他の飲料(食料品工業)	その他の飲料(食料品工業)
	重油(石油・石炭製品工業)	重油(石油・石炭製品工業)	ジェット燃料油(石油・石炭製品工業)	ジェット燃料油(石油・石炭製品工業)
出荷指数	ガソリン(石油・石炭製品工業)	ガソリン(石油・石炭製品工業)	蒸気タービン部品(汎用・業務用機械工業)	蒸気タービン部品(汎用・業務用機械工業)
	印刷機械(生産用機械工業)	印刷機械(生産用機械工業)	軽油(石油・石炭製品工業)	軽油(石油・石炭製品工業)
	ジェット燃料油(石油・石炭製品工業)	ジェット燃料油(石油・石炭製品工業)	その他の飲料(食料品工業)	その他の飲料(食料品工業)
在庫指数	軽油(石油・石炭製品工業)	軽油(石油・石炭製品工業)	合成ゴム(化学工業)	合成ゴム(化学工業)
	ショベル系掘削機械(生産用機械工業)	ショベル系掘削機械(生産用機械工業)	ジェット燃料油(石油・石炭製品工業)	ジェット燃料油(石油・石炭製品工業)
	鋼半製品(鉄鋼業)	鋼半製品(鉄鋼業)	ナフサ(石油・石炭製品工業)	ナフサ(石油・石炭製品工業)

(注)品目は寄与率の大きいもの

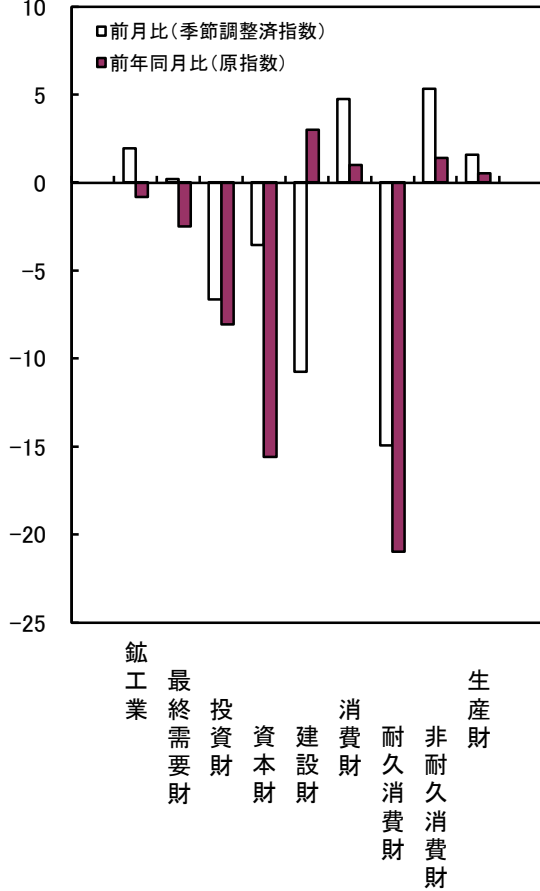
業種別生産の前月比・前年同月比



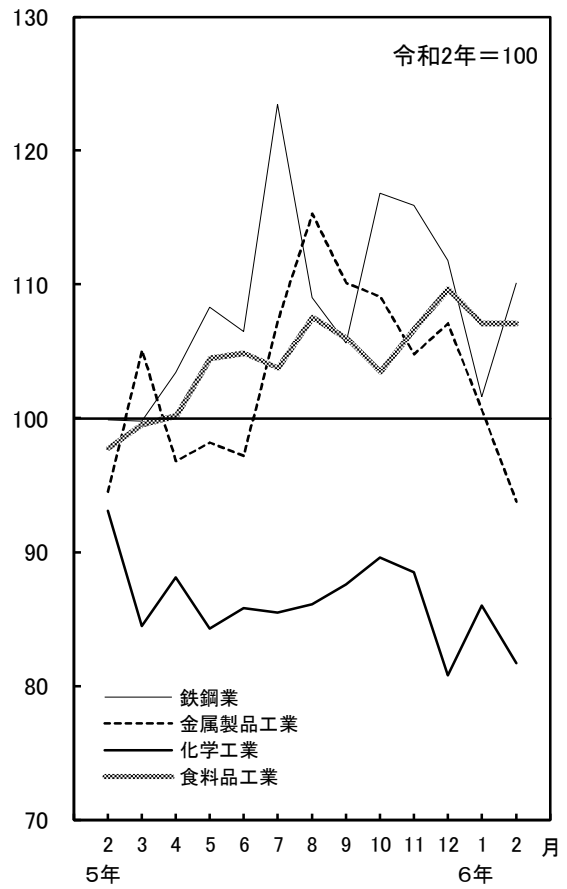
生産・在庫の前年同月比(原指数)



財別出荷の前月比・前年同月比



主要業種の生産(季節調整済指数)













財別生産指数

令和2年=100.0

ウエイト指数	鉱工業	最終需要財	投資財	資本財	建設財	消費財	耐久消費財	非耐久消費財	生産財		鉱工業用その他用生産財
									生産財	生産財	
100000	100000	44299	17470	9331	8139	2682.9	39.5	2643.4	5570.1	4642.1	928.0
原	1082	104.4	105.7	104.8	106.6	103.6	89.4	103.8	111.3	111.8	108.6
平成30年	106.1	104.3	103.7	103.9	103.4	104.7	96.9	104.9	107.4	108.4	102.8
平成31年・令和元年	100.0	100.0	100.0	100.0	100.0	100.0	100.0	100.0	100.0	100.0	100.0
令和2年	102.6	101.3	107.3	111.5	102.5	97.4	93.4	97.4	103.6	104.4	99.2
令和3年	103.0	104.7	108.9	108.2	109.7	101.9	71.4	102.3	101.7	99.7	111.9
令和4年	100.1	106.3	114.8	122.0	106.6	100.7	73.3	101.1	95.3	94.2	100.9
令和5年											
原	93.6	91.0	96.1	99.2	92.5	87.8	64.1	88.1	95.6	94.1	103.4
令和5年1月	95.4	100.2	112.3	124.9	97.9	92.3	69.1	92.6	91.6	88.7	106.4
2月	106.7	117.1	134.3	148.6	118.0	105.9	73.8	106.3	98.4	97.7	102.0
3月	99.6	104.8	109.4	120.3	97.0	101.7	67.1	102.2	95.5	95.6	94.8
4月	90.6	96.1	101.0	106.3	94.9	92.8	75.3	93.1	86.2	88.3	75.7
5月	95.0	104.7	113.7	123.0	103.1	98.9	86.7	99.0	87.3	89.2	77.4
6月	102.8	109.6	116.2	118.8	113.2	105.3	77.3	105.7	97.4	95.4	107.1
7月	99.5	105.7	110.5	112.3	108.5	102.5	62.1	103.2	94.5	92.0	107.3
8月	102.5	107.1	117.1	117.4	116.8	100.6	88.1	100.8	98.9	95.9	113.7
9月	105.0	110.8	120.8	124.2	117.0	104.2	76.7	104.6	100.5	99.1	107.3
10月	107.1	118.6	135.9	153.4	115.8	107.3	74.0	107.8	98.0	97.1	102.7
11月	103.9	109.3	115.4	115.4	104.5	108.6	64.7	109.3	98.7	97.2	112.4
12月	92.6	92.7	95.5	93.5	97.8	90.9	61.8	91.3	92.5	91.7	96.3
令和6年1月	97.3	104.3	112.8	124.3	99.7	98.8	49.6	99.5	91.7	90.4	98.7
2月											
前年同月比(%)	2.0	4.1	0.4	△0.5	1.8	7.0	△28.2	7.5	0.1	1.9	△7.2
季節調整指数											
令和5年1月	98.9	103.1	105.5	110.7	101.2	101.6	69.1	101.9	96.6	94.3	107.5
2月	101.4	106.2	113.4	125.5	98.9	100.4	86.4	100.9	96.5	94.3	109.0
3月	99.1	104.8	113.0	115.4	109.7	98.7	72.5	99.0	94.9	92.9	102.0
4月	98.6	104.8	117.3	131.3	100.7	97.9	79.7	97.8	94.3	94.6	98.6
5月	96.5	101.8	108.9	116.2	101.7	97.5	123.4	97.3	92.1	92.8	87.2
6月	95.4	101.8	110.5	120.0	99.6	95.8	80.1	95.8	90.1	92.4	78.2
7月	101.1	107.1	118.3	124.5	111.1	100.3	71.0	100.6	96.5	95.6	100.0
8月	103.3	112.3	122.8	127.2	118.1	105.6	53.7	106.6	96.3	93.7	103.7
9月	101.2	106.8	111.1	111.8	111.1	104.1	70.7	104.7	97.6	95.5	106.4
10月	101.9	108.0	117.5	122.0	112.1	101.7	77.4	101.9	97.5	96.4	102.7
11月	102.7	112.1	129.6	148.3	107.6	101.1	65.0	102.2	95.2	94.6	99.0
12月	99.9	106.0	110.3	113.7	107.0	103.6	63.3	104.2	95.2	93.1	110.1
令和6年1月	96.8	103.3	102.4	100.7	106.0	104.0	68.0	104.3	92.7	91.2	99.4
2月	99.2	104.6	102.3	107.3	95.9	103.3	49.7	104.1	93.5	92.0	101.6
前月比(%)	2.5	1.3	△0.1	6.6	△9.5	△0.7	△26.9	△0.2	0.9	0.9	2.2

(注1)令和5年及び令和6年の数値は速報値

財別出荷指数

令和2年=100.0

ウエイト指数	鉱工業	最終需要財	投資財	資本財	建設財	消費財	耐久消費財	非耐久消費財	生産財		鉱工業用その他用生産財
									生産財	生産財	
100000	100000	4148.7	1502.3	757.5	744.8	2646.4	41.1	2603.3	5851.3	4827.1	1024.2
原	1082	104.5	111.5	105.6	117.6	100.4	91.2	100.6	110.9	111.4	108.6
平成30年	104.9	102.1	104.6	103.0	106.2	100.7	98.1	100.8	106.8	107.1	105.6
平成31年・令和元年	100.0	100.0	100.0	100.0	100.0	100.0	100.0	100.0	100.0	100.0	100.0
令和2年	104.7	101.0	109.4	115.1	103.7	96.2	95.0	96.2	107.3	108.5	101.3
令和3年	104.7	105.9	112.2	117.3	107.0	102.4	74.6	102.8	103.9	101.4	115.3
令和4年	102.7	107.6	118.0	132.6	103.2	101.6	77.0	102.0	99.2	97.8	106.2
令和5年											
原	98.3	98.9	106.0	122.6	89.2	94.9	67.1	95.3	97.9	94.8	112.6
令和5年1月	99.2	104.8	111.8	132.7	90.6	100.8	71.9	101.2	95.2	92.1	109.5
2月	111.6	118.4	139.2	188.6	109.2	106.7	83.4	107.0	106.7	105.7	111.4
3月	98.8	104.6	117.0	141.1	92.5	97.6	51.3	98.3	94.6	95.5	90.4
4月	91.3	94.0	101.3	111.1	91.4	89.8	84.1	89.9	89.4	92.1	76.7
5月	95.4	101.7	118.6	136.9	99.9	92.2	80.2	92.4	90.8	93.8	76.7
6月	104.1	108.0	114.1	118.4	109.6	104.6	77.9	105.0	101.3	99.6	109.6
7月	101.8	106.9	113.2	120.7	105.5	103.4	83.4	103.7	98.2	95.4	111.5
8月	106.9	109.7	122.6	129.3	115.7	102.4	86.2	102.6	104.9	101.2	122.2
9月	108.4	112.1	124.3	132.6	115.8	105.2	88.1	105.5	105.8	102.6	121.0
10月	106.3	113.1	126.5	137.6	115.2	105.5	83.4	105.8	101.4	100.1	107.7
11月	110.4	118.4	121.9	139.4	104.2	116.3	66.7	117.1	104.7	100.5	124.6
12月	94.5	94.9	95.7	99.6	91.8	94.4	66.4	94.8	94.3	93.2	99.1
令和6年1月	98.4	102.2	102.8	112.0	93.3	101.8	56.8	102.6	95.7	93.9	104.6
2月											
前年同月比(%)	△0.8	△2.5	△8.1	△15.6	3.0	1.0	△21.0	1.4	0.5	2.0	△4.5
季節調整指数											
令和5年1月	102.7	107.9	119.1	138.2	101.2	100.7	80.6	100.7	99.3	95.6	118.0
2月	104.5	109.9	116.0	133.0	99.0	107.4	95.7	107.5	100.4	98.1	109.9
3月	104.5	108.9	120.4	129.1	108.5	102.2	79.1	102.4	101.1	98.7	112.2
4月	102.9	111.5	127.4	157.5	101.4	104.0	59.8	104.7	97.0	96.4	99.4
5月	97.2	102.2	111.7	122.7	100.6	98.0	105.6	97.9	93.6	94.5	87.6
6月	95.7	100.6	113.8	129.5	96.6	92.8	94.7	92.7	92.2	93.6	80.1
7月	102.3	106.9	115.2	124.7	106.0	101.5	72.4	101.8	99.5	100.1	102.2
8月	104.7	111.1	125.7	139.3	112.0	103.2	66.6	104.2	99.9	97.9	107.9
9月	105.2	107.1	110.8	115.7	106.9	105.9	68.6	108.5	103.8	101.5	114.1
10月	106.0	109.8	120.2	135.3	104.0	103.4	85.2	103.5	103.2	100.4	116.4
11月	101.6	105.7	117.6	133.2	102.1	102.6	69.4	99.4	99.0	97.7	104.8
12月	104.1	108.6	120.2	139.6	101.7	103.3	64.1	103.3	100.8	98.3	115.7
令和6年1月	97.8	102.4	105.6	109.3	103.3	99.4	82.4	99.3	94.8	93.1	103.0
2月	99.7	102.6	98.6	105.4	92.2	104.1	70.1	104.6	96.3	96.7	95.7
前月比(%)	1.9	0.2	△6.6	△3.6	△10.7	4.7	△14.9	5.3	1.6	3.9	△7.1

(注1)令和5年及び令和6年の数値は速報値

財別在庫指数

令和2年=100.0

ウエイト指数	鉱工業	最終需要財	投資財	資本財	建設財	消費財	耐久消費財	非耐久消費財	生産財	鉱工業用その他用	587.0
原	1039.9	107.9	112.4	120.1	95.0	104.1	103.0	104.2	102.9	101.7	117.5
平成30年	102.2	103.7	101.3	105.3	92.4	105.7	100.5	105.7	101.8	101.7	103.2
平成31年・令和元年	100.0	100.0	100.0	100.0	100.0	100.0	100.0	100.0	100.0	100.0	100.0
令和2年	102.9	112.4	111.7	119.3	94.6	113.1	109.3	113.1	100.5	99.9	108.6
令和3年	110.7	127.2	138.2	157.7	94.4	117.7	104.8	117.8	106.6	107.0	101.1
令和4年	110.2	123.8	135.8	154.6	93.8	113.5	108.2	113.5	106.7	107.4	98.6
原	115.8	130.6	132.4	154.2	83.3	129.1	103.8	129.2	112.0	113.2	97.4
令和5年1月	114.5	126.1	148.0	173.8	90.2	107.2	90.0	107.3	111.6	111.8	108.9
2月	110.1	129.6	155.7	182.8	94.8	107.2	89.4	107.3	105.2	107.4	77.5
3月	112.6	125.9	148.2	170.1	99.2	106.7	106.1	106.7	109.2	110.0	98.9
4月	111.6	128.4	158.8	184.7	100.8	102.4	113.7	102.4	107.4	108.7	90.8
5月	108.5	126.3	146.9	165.5	105.2	108.5	127.0	108.5	104.1	104.7	96.1
6月	110.0	130.4	155.6	178.4	104.5	108.8	122.6	108.7	104.9	104.9	105.2
7月	111.3	122.7	129.4	143.3	98.2	117.0	122.3	117.0	108.5	107.4	121.6
8月	107.8	117.2	120.9	133.0	93.7	114.0	120.5	114.0	105.4	104.9	112.7
9月	109.0	124.5	122.1	138.6	85.1	126.6	102.7	126.7	105.1	105.6	98.2
10月	103.4	104.0	99.5	107.7	81.3	107.8	99.0	107.9	103.3	104.4	89.0
11月	107.1	111.5	106.1	116.3	83.4	116.0	95.1	116.1	106.1	105.9	108.8
12月	109.1	117.2	116.0	128.8	87.4	118.2	84.9	118.3	107.1	107.1	106.9
令和6年1月	△4.7	△7.1	△21.6	△25.9	△3.1	103.3	△5.7	103.3	△4.0	△4.2	△1.8
2月											
前年同月比(%)											
季節調整指数	112.2	133.5	131.5	150.8	90.8	134.5	101.8	134.6	107.0	108.1	93.9
令和5年1月	114.0	132.8	148.6	172.0	94.7	115.4	96.8	115.6	109.9	109.1	124.3
2月	112.2	130.9	153.4	180.6	92.6	111.9	90.2	112.0	107.3	109.1	82.2
3月	111.8	119.8	141.8	162.3	93.3	101.9	107.1	101.9	108.5	110.0	97.5
4月	110.3	125.8	157.1	186.6	93.6	100.4	103.6	100.4	106.0	105.8	100.8
5月	108.5	124.9	144.5	168.0	94.7	107.8	125.5	107.8	104.5	105.2	94.3
6月	111.9	127.4	151.1	176.4	95.4	108.8	126.3	108.7	107.6	106.3	98.6
7月	110.4	122.9	129.6	144.6	94.5	117.5	129.5	117.5	107.9	108.0	109.1
8月	108.0	119.5	126.9	141.8	94.1	112.9	124.6	112.9	105.3	105.5	111.8
9月	106.9	116.8	111.2	118.8	94.3	121.0	102.3	121.0	104.6	106.3	82.2
10月	109.7	121.3	123.3	137.4	92.8	117.7	90.9	117.8	107.1	107.9	95.5
11月	105.4	110.4	106.6	112.6	94.9	112.8	102.9	112.9	104.6	104.7	95.6
12月	103.7	113.9	105.4	113.7	90.9	120.9	93.3	121.0	101.4	101.1	104.8
令和6年1月	108.7	123.4	116.5	127.4	91.8	127.3	91.3	127.4	105.5	104.5	122.1
2月											
前月比(%)	4.8	8.3	10.5	12.0	1.0	5.3	△2.1	5.3	4.0	3.4	16.5
前年同月比(%)											

(注1)令和5年及び令和6年の数値は速報値

財別在庫指数

令和2年=100.0

ウエイト指数	鉱工業	最終需要財	投資財	資本財	建設財	消費財	耐久消費財	非耐久消費財	生産財	鉱工業用その他用	587.0
原	1039.9	107.9	112.4	120.1	95.0	104.1	103.0	104.2	102.9	101.7	117.5
平成30年	102.2	103.7	101.3	105.3	92.4	105.7	100.5	105.7	101.8	101.7	103.2
平成31年・令和元年	100.0	100.0	100.0	100.0	100.0	100.0	100.0	100.0	100.0	100.0	100.0
令和2年	102.9	112.4	111.7	119.3	94.6	113.1	109.3	113.1	100.5	99.9	108.6
令和3年	110.7	127.2	138.2	157.7	94.4	117.7	104.8	117.8	106.6	107.0	101.1
令和4年	110.2	123.8	135.8	154.6	93.8	113.5	108.2	113.5	106.7	107.4	98.6
原	115.8	130.6	132.4	154.2	83.3	129.1	103.8	129.2	112.0	113.2	97.4
令和5年1月	114.5	126.1	148.0	173.8	90.2	107.2	90.0	107.3	111.6	111.8	108.9
2月	110.1	129.6	155.7	182.8	94.8	107.2	89.4	107.3	105.2	107.4	77.5
3月	112.6	125.9	148.2	170.1	99.2	106.7	106.1	106.7	109.2	110.0	98.9
4月	111.6	128.4	158.8	184.7	100.8	102.4	113.7	102.4	107.4	108.7	90.8
5月	108.5	126.3	146.9	165.5	105.2	108.5	127.0	108.5	104.1	104.7	96.1
6月	110.0	130.4	155.6	178.4	104.5	108.8	122.6	108.7	104.9	104.9	105.2
7月	111.3	122.7	129.4	143.3	98.2	117.0	122.3	117.0	108.5	107.4	121.6
8月	107.8	117.2	120.9	133.0	93.7	114.0	120.5	114.0	105.4	104.9	112.7
9月	109.0	124.5	122.1	138.6	85.1	126.6	102.7	126.7	105.1	105.6	98.2
10月	103.4	104.0	99.5	107.7	81.3	107.8	99.0	107.9	103.3	104.4	89.0
11月	107.1	111.5	106.1	116.3	83.4	116.0	95.1	116.1	106.1	105.9	108.8
12月	109.1	117.2	116.0	128.8	87.4	118.2	84.9	118.3	107.1	107.1	106.9
令和6年1月	△4.0	△4.0	△2.7	△8.4	△4.1	△18.0	3.2	△8.6	△4.3	△5.3	13.1
2月											
前年同月比(%)											
季節調整指数	114.6	122.5	112.1	118.4	94.4	129.0	97.4	129.1	112.1	114.4	79.0
令和5年1月	111.8	117.7	125.2	129.7	115.9	111.1	99.7	111.1	109.6	110.3	96.3
2月	108.2	110.2	113.5	121.8	95.0	111.5	80.4	111.5	106.4	110.4	68.5
3月	109.6	101.2	108.2	110.7	98.2	100.7	93.2	100.7	111.4	112.6	92.2
4月	105.4	110.1	116.7	125.5	95.2	104.2	79.1	104.4	104.3	104.9	117.2
5月	103.5	110.4	101.5	100.4	103.6	110.9	104.8	103.7	105.5	104.6	124.4
6月	105.5	110.9	121.9	134.5	93.6	108.0	103.7	108.0	101.8	101.8	90.8
7月	107.3	114.7	101.1	102.7	94.5	130.5	92.5	130.7	105.0	105.6	94.8
8月	102.4	108.7	100.1	103.9	97.4	111.8	117.7	111.7	101.7	104.0	86.9
9月	104.1	116.4	113.5	119.1	99.0	117.9	92.4	118.0	100.8	101.6	71.5
10月	109.1	127.8	138.1	154.8	97.8	118.3	84.3	118.4	105.2	106.4	87.7
11月	103.3	111.3	102.1	103.8	100.9	117.9	90.7	118.0	101.7	102.7	84.4
12月	105.3	104.1	91.0	90.6	91.8	113.8	88.2	114.0	105.2	105.1	103.2
令和6年1月	107.3	114.5	114.7	124.4	95.1	114.7	91.1	114.8	104.9	104.5	108.8
2月											
前月比(%)	1.9	10.0	26.0	37.3	3.6	0.8	3.3	0.7	△0.3	△0.6	5.4
前年同月比(%)											

(注1)令和5年及び令和6年の数値は速報値

# 利 用 上 の 注 意

## 1 指数の種類、ウェイト算定基準及び採用品目数

指数の種類	基準時	ウェイト算定基準	採用品目数
生産指数	令和2年	付加価値額	235
出荷指数	令和2年	出荷額	235
在庫指数	令和2年	在庫額	157
在庫率指数	令和2年		

※ 指数値は、令和2年の平均値を100.0とした比率で示しています。

## 2 分類

日本標準産業分類を基本とした業種分類、財の用途に着目した特殊分類です。

## 3 ウェイトの算定

生産指数、出荷指数及び在庫指数のウェイトは、それぞれ基準時の付加価値額、出荷額及び在庫額の鉱工業全体に対する各品目の1万分比です。

## 4 指数の算出

生産指数、出荷指数及び在庫指数は、個別系列（採用品目）を指数化し基準時の固定ウェイトで加重平均するラスパイレス算式を採用しています。

$$\text{総合指数} = \frac{\left[ \frac{\text{比較時数量}}{\text{基準時数量}} \times \text{基準時ウェイト} \right] \text{の総和}}{\text{基準時ウェイトの総和}} \times 100$$

ただし、在庫率指数（出荷に対する在庫の割合を表す指数）は、次の式を用いています。

$$\text{総合在庫率指数} = \frac{\left[ \frac{\frac{\text{比較時の在庫数量}}{\text{比較時の出荷数量}}}{\frac{\text{基準時の在庫数量}}{\text{基準時の出荷数量}}} \times \text{基準時在庫額ウェイト} \right] \text{の総和}}{\text{基準時在庫額ウェイトの総和}} \times 100$$

## 5 季節調整

季節調整とは、1年を周期とする季節変動要素（社会的慣習、制度、気象条件等）を除去することを言います。本県では、生産・出荷指数については、米国センサス局のX-12-ARIMA、在庫・在庫率指数については、X-11デフォルトを用いて季節指数を求め、調整前の指数（原指数）を季節指数で除して季節調整済指数を算出しています。

## 6 寄与率

総合の増減に対して、その内訳である業種や品目の影響の度合いがどれくらいあるかを示すもので総合の増減を100にしたときの構成比を表します。

## 7 資料

採用品目の月々の生産数量等は、経済産業省生産動態統計調査の結果を基準資料とし、併せて、千葉県工業生産動態統計調査の資料を使用しています。

## 8 年間補正

1年間の実数値がすべて確定した時点で年間補正作業を行い、指数をすべて計算し直し、その結果を確定値として「千葉県鉱工業指数年報」にて公表しています。したがって、本書記載の指数値は修正されることがあります。

## 9 指数値等の表示方法

- (1) 指数値は、暦年別及び月別に算出し、表示しています。
- (2) 暦年指数値及び前年同月比は、原指数によって算出し、表示しています。
- (3) 前月比は、季節調整済指数によって算出し、表示しています。
- (4) 暦年指数値は、1～12月の平均指数値です。ただし、在庫指数は、年末の指数値です。
- (5) 各数値の掲載単位未満は、すべて四捨五入しています。

## 10 符号の用法

- |                     |                 |
|---------------------|-----------------|
| 「－」 ……該当数値のないもの     | 「△」 ……比較減を示す    |
| 「0.0」 ……掲載単位に満たないもの | 「X」 ……数値を秘匿したもの |

※ 令和4年以前の数値は確報値です。

※ 令和5年1月～3月の数値は、年間補正に伴い再計算した数値です。

※ 令和5年及び令和6年の数値は、推計値を含む速報値であり、後日公表する数値と相違することがあります。

千葉県鉱工業指数月報 Vol.46 No.1

令和6年2月分

発行日 令和6年4月30日

編集・発行 千葉県総合企画部統計課

所在地 千葉市中央区市場町1-1

電話 043-223-2226 FAX 043-227-4458

<https://www.pref.chiba.lg.jp/toukei/toukeidata/koukougyou/>