

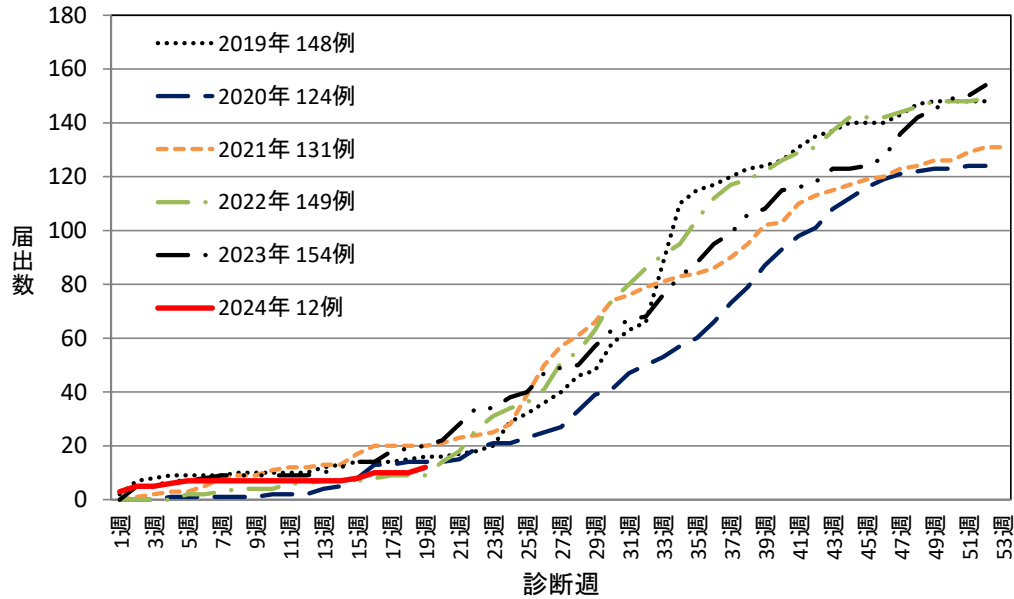
# 千葉県 の腸管出血性大腸菌感染症発生状況 2024 年第 19 週

千葉県では、2024 年第 19 週に県内医療機関から 2 例の届出があり、2024 年の累計は 12 例となった。

2024 年第 18 週の全国における発生状況は計 29 例の届出があり、近隣都県では東京都及び茨城県で 1 例の届出があった。2024 年第 18 週時点の全国における累計は 467 例であった。

## 1. 届出状況

2019年～2024年第19週千葉県の腸管出血性大腸菌感染症  
年別累積届出数 716例

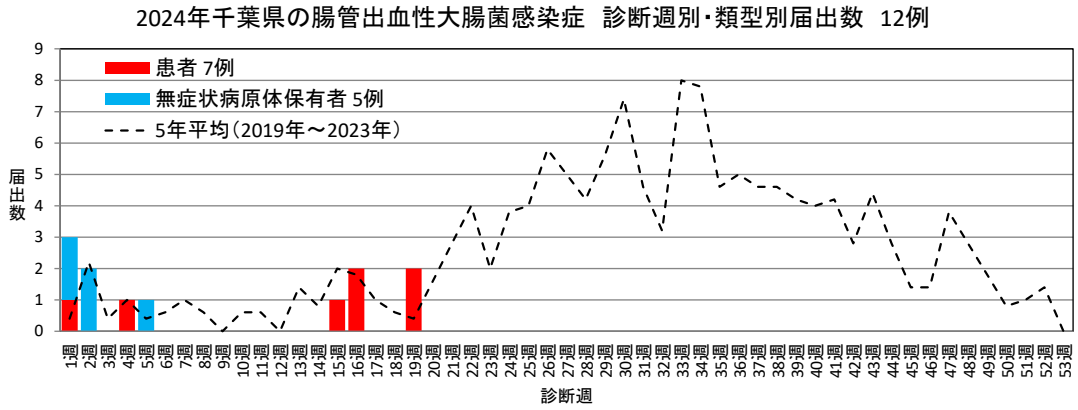


## 2. 年別・保健所別届出数

2019年～2024年第19週千葉県の腸管出血性大腸菌感染症 年別・保健所別届出数

	2019年	2020年	2021年	2022年	2023年	2024年	合計
習志野	5	5	6	6	9	1	32
市川	14	12	15	20	22	1	84
松戸	36	20	12	32	23	1	124
野田	7	1	2	1	1	1	13
印旛	20	14	11	9	8	0	62
香取	3	1	1	4	1	0	10
海匝	1	0	9	6	3	0	19
山武	0	1	9	0	3	0	13
長生	3	2	1	1	2	0	9
夷隅	0	3	3	0	2	0	8
安房	2	5	0	0	1	0	8
君津	6	13	8	3	5	1	36
市原	4	2	6	3	8	0	23
千葉市	19	20	25	29	39	1	133
船橋市	15	17	16	31	21	6	106
柏市	13	8	7	4	6	0	38
合計	148	124	131	149	154	12	718

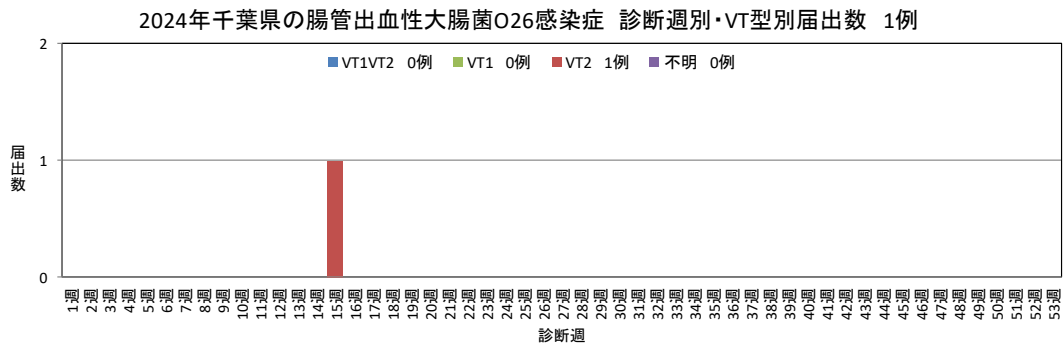
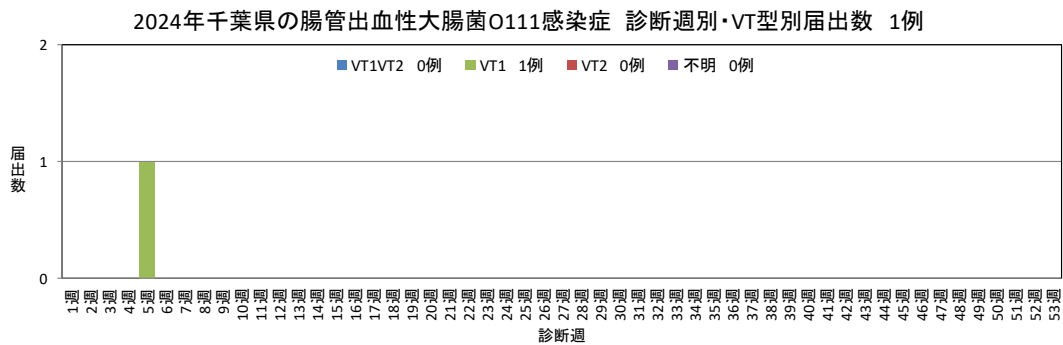
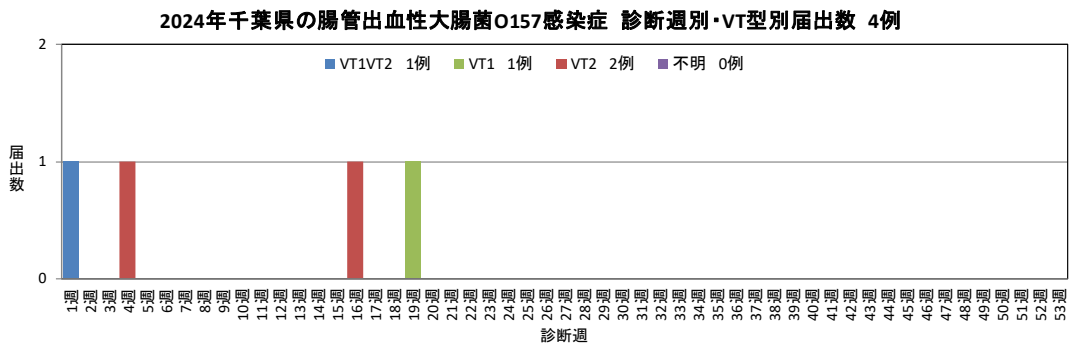
3. 診断週別類型別届出数



4. (血清群別届出数(O血清群が複数報告された場合はそれぞれ計上))

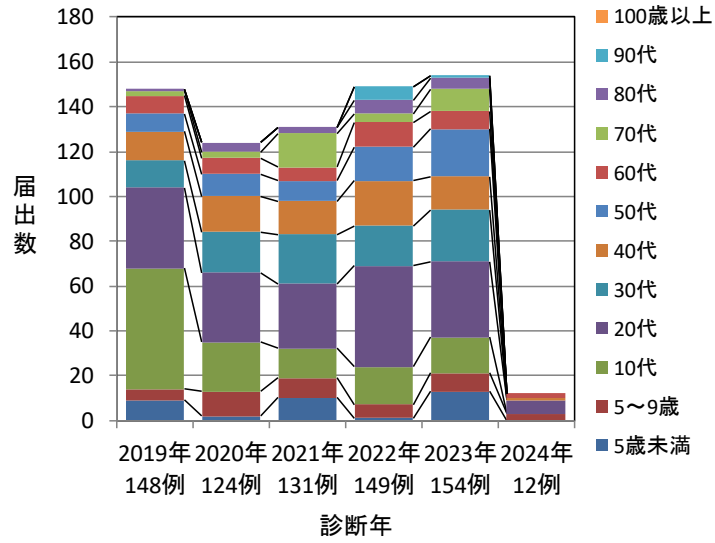
O157・VT1VT2(1例)、O157・VT1(1例)、O157・VT2(2例)、O111・VT1(1例)、O26・VT2(1例)

O血清群不明 VT1(1例)、O血清群不明 VT2(4例)

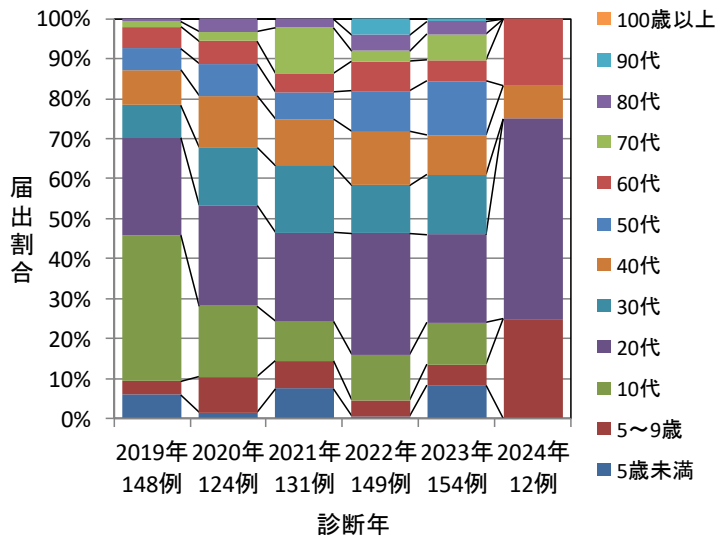


5. 年齢群別届出数・年齢群別届出割合・性別届出数

2019年～2024年千葉県の  
腸管出血性大腸菌感染症 年別・年齢群別届出数



2019年～2024年千葉県の  
腸管出血性大腸菌感染症 年別・年齢群別届出割合



2019年～2024年19週千葉県の腸管出血性大腸菌感染症 年別・性別・年齢群別届出数

性別	年齢群	2019年		2020年		2021年		2022年		2023年		2024年		合計	
		届出数	%	届出数	%	届出数	%	届出数	%	届出数	%	届出数	%	届出数	%
性 別	男性	70	47.3	60	48.4	50	38.2	63	42.3	63	40.9	5	41.7	311	43.3
	女性	78	52.7	64	51.6	81	61.8	86	57.7	91	59.1	7	58.3	407	56.7
年 齢 群	5歳未満	9	6.1	2	1.6	10	7.6	1	0.7	13	8.4	0	0.0	35	4.9
	5～9歳	5	3.4	11	8.9	9	6.9	6	4.0	8	5.2	3	25.0	42	5.8
	10代	54	36.5	22	17.7	13	9.9	17	11.4	16	10.4	0	0.0	122	17.0
	20代	36	24.3	31	25.0	29	22.1	45	30.2	34	22.1	6	50.0	181	25.2
	30代	12	8.1	18	14.5	22	16.8	18	12.1	23	14.9	0	0.0	93	13.0
	40代	13	8.8	16	12.9	15	11.5	20	13.4	15	9.7	1	8.3	80	11.1
	50代	8	5.4	10	8.1	9	6.9	15	10.1	21	13.6	0	0.0	63	8.8
	60代	8	5.4	7	5.6	6	4.6	11	7.4	8	5.2	2	16.7	42	5.8
	70代	2	1.4	3	2.4	15	11.5	4	2.7	10	6.5	0	0.0	34	4.7
	80代	1	0.7	4	3.2	3	2.3	6	4.0	5	3.2	0	0.0	19	2.6
	90代	0	0.0	0	0.0	0	0.0	6	4.0	1	0.6	0	0.0	7	1.0
	100歳以上	0	0.0	0	0.0	0	0.0	0	0.0	0	0.0	0	0.0	0	0.0
合計		148	100.0	124	100.0	131	100.0	149	100.0	154	100.0	12	100.0	718	100.0