



～経済の国勢調査～ 「平成 24 年経済センサス-活動調査」(確報) 産業別集計(卸売業, 小売業)結果の概要

平成 26 年 4 月 10 日

総務省統計局・経済産業省から、「平成 24 年経済センサス-活動調査(確報)」産業別集計(卸売業, 小売業)が公表され、千葉県の状態を取りまとめました。

目 次

I	事業所数及び従業者数	
1	全産業における卸売業及び小売業の位置付け	1
2	産業分類別の事業所数、従業者数	2
	(1) 卸売業の状況	2
	(2) 小売業の状況	5
3	従業者規模別の事業所数	7
II	年間商品販売額	
1	産業分類別の年間商品販売額	8
	(1) 卸売業の状況	8
	(2) 小売業の状況	10
III	地域別の状況(市町村別の状況)	
1	事業所数及び従業者数	11
2	年間商品販売額	13
IV	業態別の状況(小売業)	15

I 事業所数及び従業者数

1 全産業における卸売業及び小売業の位置付け

平成 24 年 2 月 1 日現在で実施した経済センサス-活動調査における本県の卸売業及び小売業の事業所数は 4 万 8023 事業所(平成 21 年経済センサス-基礎調査(以下「平成 21 年基礎調査」という。))と比べると▲9.2%)、従業者数は 42 万 21 人(同▲7.3%)となっている。

全産業に占める卸売業及び小売業の事業所数の構成比は、25.2%、従業者数は同 21.9%と、サービス業(事業所数の構成比 31.2%、従業者数同 32.3%)に次いで大きな割合を占めている。平成 21 年基礎調査と比べると、事業所数は 0.9%ポイント低下、従業者数は同 0.8%ポイント低下している。

第 I -1 産業別事業所数及び従業者数

産業大分類	事業所数					従業者数				
	H24	構成比 (%)	H21	構成比 (%)	増減率 (%)	H24	構成比 (%)	H21	構成比 (%)	増減率 (%)
産業計	190,239	100.0	202,670	100.0	▲ 6.1	1,918,929	100.0	1,992,958	100.0	▲ 3.7
農林漁業(個人経営を除く)	963	0.5	966	0.5	▲ 0.3	10,530	0.5	10,269	0.5	2.5
鉱業、採石業、砂利採取業	82	0.0	93	0.0	▲ 11.8	817	0.0	1,098	0.1	▲ 25.6
建設業	21,226	11.2	23,247	11.5	▲ 8.7	143,498	7.5	157,560	7.9	▲ 8.9
製造業	11,935	6.3	12,778	6.3	▲ 6.6	240,912	12.6	247,686	12.4	▲ 2.7
運輸・通信業	6,944	3.7	7,604	3.8	▲ 8.7	179,507	9.4	197,651	9.9	▲ 9.2
情報通信業	1,621	0.9	1,807	0.9	▲ 10.3	27,100	1.4	29,638	1.5	▲ 8.6
運輸業、郵便業	5,323	2.8	5,797	2.9	▲ 8.2	152,407	7.9	168,013	8.4	▲ 9.3
卸売業、小売業	48,023	25.2	52,914	26.1	▲ 9.2	420,021	21.9	452,957	22.7	▲ 7.3
卸売業	10,837	5.7	11,812	5.8	▲ 8.3	94,211	4.9	105,233	5.3	▲ 10.5
小売業	37,186	19.5	41,102	20.3	▲ 9.5	325,810	17.0	347,724	17.4	▲ 6.3
電気・ガス・熱供給・水道業	139	0.1	155	0.1	▲ 10.3	6,822	0.4	8,174	0.4	▲ 16.5
金融業、保険業	2,948	1.5	2,986	1.5	▲ 1.3	48,292	2.5	48,911	2.5	▲ 1.3
不動産業、物品賃貸業	13,174	6.9	14,007	6.9	▲ 5.9	51,216	2.7	54,971	2.8	▲ 6.8
宿泊業、飲食サービス業	25,374	13.3	27,643	13.6	▲ 8.2	196,739	10.3	206,079	10.3	▲ 4.5
サービス業	59,431	31.2	60,277	29.7	▲ 1.4	620,575	32.3	607,602	30.5	2.1
学術研究、専門・技術サービス業	6,579	3.5	7,221	3.6	▲ 8.9	46,172	2.4	49,161	2.5	▲ 6.1
生活関連サービス業、娯楽業	19,576	10.3	20,522	10.1	▲ 4.6	125,692	6.6	134,217	6.7	▲ 6.4
教育、学習支援業	6,640	3.5	6,785	3.3	▲ 2.1	66,390	3.5	66,053	3.3	0.5
医療、福祉	13,727	7.2	12,809	6.3	7.2	218,074	11.4	190,082	9.5	14.7
複合サービス事業	948	0.5	1,051	0.5	▲ 9.8	10,038	0.5	11,399	0.6	▲ 11.9
サービス業(他に分類されないもの)	11,961	6.3	11,889	5.9	0.6	154,209	8.0	156,690	7.9	▲ 1.6

(注1)「従業者数」とは、「個人業主」、「無給家族従業者」、「有給役員」及び「常用雇用者」の計であり、臨時雇用者を含めていない。

(注2)「事業所数」及び「従業者数」は、必要な事項の数値が得られた事業所を対象として集計した。

(注3)「卸売業、小売業」の「事業所数」及び「従業者数」は、『産業編(総括表)』及び『産業編(都道府県計)』の統計表第1表に該当する。

2 産業分類別の事業所数、従業者数

卸売業と小売業の別にみると、卸売業は1万837事業所(平成21年基礎調査と比べると▲8.3%)、従業者数は9万4211人(同▲10.5%)であり、小売業は3万7186事業所(同▲9.5%)、従業者数32万5810人(同▲6.3%)となっており、事業所数、従業者数共に卸売業及び小売業全体の8割弱を小売業が占めている。

第I-2 産業中分類別事業所数及び従業者数

産業中分類	千葉県						全国				差引き	
	事業所数			従業者数			事業所数		従業者数		事業所数 (A-C)	従業者数 (B-D)
	構成比 % A	全国に 占める 割合		構成比 % B	全国に占 める割合		構成比 % C		構成比 % D			
卸売業、小売業	48,023	(100.0)	3.4	420,021	(100.0)	3.7	1,405,021	(100.0)	11,225,151	(100.0)	-	-
卸売業計	10,837	100.0(22.6)	2.9	94,211	100.0(22.4)	2.5	371,663	100.0(26.5)	3,821,535	100.0(34.0)	▲3.9	▲11.6
各種商品卸売業	37	0.3	2.3	520	0.6	1.3	1,619	0.4	40,839	1.1	▲0.1	▲0.5
繊維・衣服等卸売業	374	3.5	1.5	4,042	4.3	1.5	24,525	6.6	262,096	6.9	▲3.1	▲2.6
飲食料品卸売業	2,539	23.4	3.5	24,589	26.1	3.2	73,006	19.6	759,067	19.9	3.8	6.2
建築材料、鉱物・金属材料等卸売業	2,849	26.3	3.4	20,111	21.3	2.8	84,467	22.7	711,246	18.6	3.6	2.7
機械器具卸売業	2,527	23.3	2.7	21,582	22.9	2.1	94,024	25.3	1,046,513	27.4	▲2.0	▲4.5
その他の卸売業	2,291	21.1	2.7	20,825	22.1	2.4	85,404	23.0	854,681	22.4	▲1.8	▲0.3
卸売業 内格付不能	220	2.0	2.6	2,542	2.7	1.7	8,618	2.3	147,093	3.8	▲0.3	▲1.2
小売業計	37,186	100.0(77.4)	3.6	325,810	100.0(77.6)	4.4	1,033,358	100.0(73.5)	7,403,616	100.0(66.0)	3.9	11.6
各種商品小売業	126	0.3	4.2	20,633	6.3	5.7	3,014	0.3	363,578	4.9	0.0	1.4
織物・衣服・身の回り品小売業	5,323	14.3	3.6	25,499	7.8	3.8	147,703	14.3	672,062	9.1	0.0	▲1.3
飲食料品小売業	11,725	31.5	3.7	130,404	40.0	4.6	317,983	30.8	2,848,828	38.5	0.8	1.5
機械器具小売業	4,877	13.1	3.6	35,059	10.8	4.2	137,170	13.3	834,485	11.3	▲0.2	▲0.5
その他の小売業	13,923	37.4	3.6	100,752	30.9	4.2	386,453	37.4	2,374,463	32.1	0.0	▲1.1
無店舗小売業	1,035	2.8	3.0	12,651	3.9	4.8	34,461	3.3	265,389	3.6	▲0.6	0.3
小売業 内格付不能	177	0.5	2.7	812	0.2	1.8	6,574	0.6	44,811	0.6	▲0.2	▲0.4

(注1)「従業者数」とは、「個人業主」、「無給家族従業者」、「有給役員」及び「常用雇用者」の計であり、臨時雇用者を含めていない。

(注2)()内は、「卸売業、小売業」を100.0とした時の構成比である。

(注3)「事業所数」及び「従業者数」は、必要な事項の数値が得られた事業所を対象として集計した。

(注4)「卸売業、小売業」の「事業所数」及び「従業者数」は、『産業編(総括表)』及び『産業編(都道府県計)』の統計表第1表に該当する。

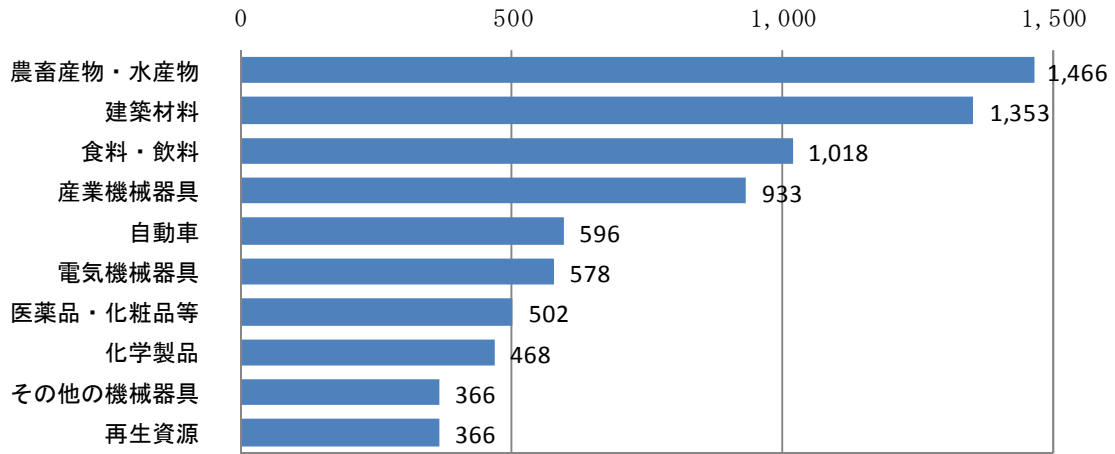
(1)卸売業の状況

ア 事業所数

卸売業の事業所数を産業中分類別にみると、「建築材料、鉱物・金属材料等卸売業」が2849事業所(卸売業に占める構成比26.3%)と最も多く、次いで「飲食料品卸売業」が2539事業所(同23.4%)、「機械器具卸売業」が2527事業所(同23.3%)、医薬品・化粧品、家具・建具・じゅう器などが含まれる「その他の卸売業」が2291事業所(同21.1%)などとなっている。

産業小分類別にみると、「農畜産物・水産物卸売業」が1466事業所(同13.5%)、次いで「建築材料卸売業」が1353事業所(同12.5%)、「食料・飲料卸売業」が1018事業所(同9.4%)、「産業機械器具卸売業」(同8.6%)などとなっております。

第 I - 1 図 卸売業の産業小分類別事業所数(上位10産業)

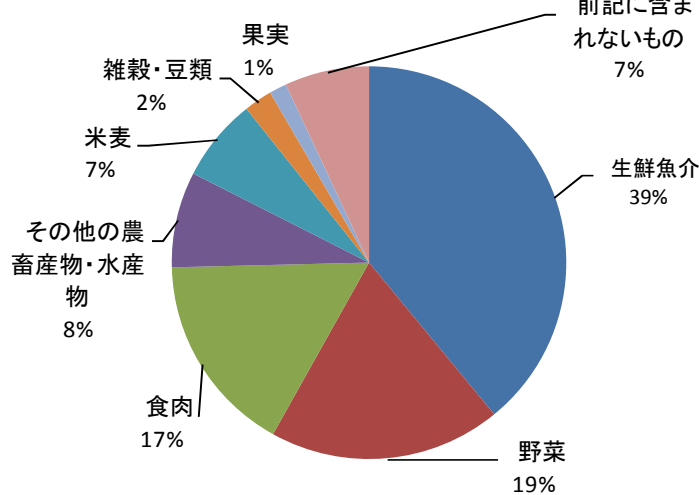


第 I - 3 卸売業の産業小分類別事業所数の構成比

産業小分類	千葉県				全国			差引き A-B
	事業所数	構成比 A	小分類 ごとの 全国に 占める 割合	順位	事業所数	構成比 B	順位	
卸売業 計	10,837	100	2.9	-	371,663	100	-	-
農畜産物・水産物	1,466	13.5	4.2	1	35,066	9.4	4	4.1
建築材料	1,353	12.5	3.8	2	35,280	9.5	3	3.0
食料・飲料	1,018	9.4	2.8	3	36,924	9.9	1	▲ 0.5
産業機械器具	933	8.6	2.6	4	36,448	9.8	2	▲ 1.2
自動車	596	5.5	3.4	5	17,409	4.7	8	0.8
電気機械器具	578	5.3	2.3	6	25,080	6.7	5	▲ 1.4
医薬品・化粧品等	502	4.6	2.6	7	19,037	5.1	6	▲ 0.5
化学製品	468	4.3	2.6	8	17,995	4.8	7	▲ 0.5
再生資源	366	3.4	3.5	9	10,374	2.8	12	0.6
その他の機械器具	366	3.4	2.6	9	13,939	3.8	9	▲ 0.4
前記に含まれない卸売業	3,191	29.4	2.6		124,111	33.4		▲ 3.9

(注1) 「他に分類されない卸売業」は、事業所数上位10産業分類から除いている。
 (注2) 「事業所数」は、必要な事項の数値が得られた事業所を対象として計上した。
 (注3) 「構成比」は、必要な事項の数値が得られた事業所を対象として算出した。

産業小分類で第1位の「農畜産物・水産物卸売業」の内訳(産業細分類)



「農畜産物・水産物卸売業」の事業所数の全国順位

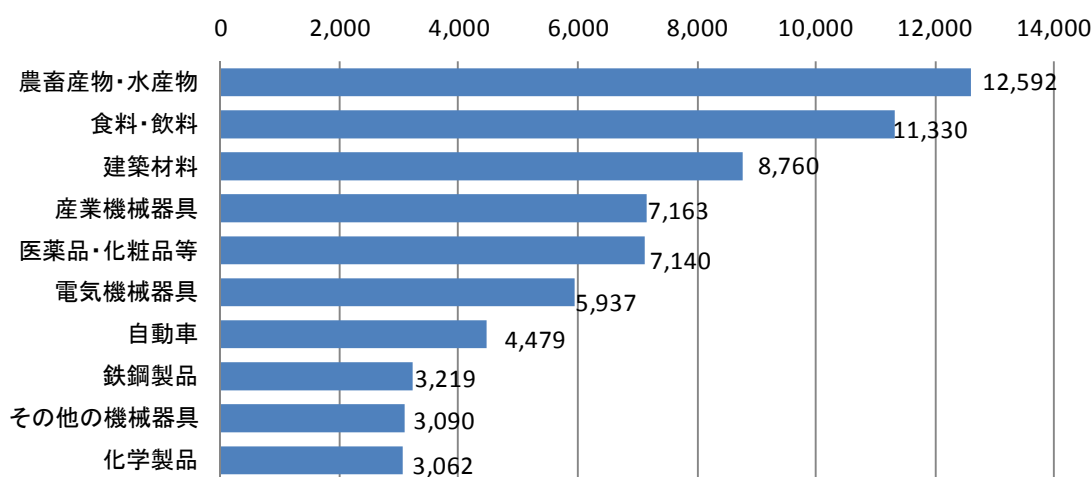
順位	都道府県	事業所数
全国		35,066
1	東京都	4,241
2	大阪府	2,234
3	愛知県	1,819
4	北海道	1,738
5	千葉県	1,466
6	兵庫県	1,447
7	神奈川県	1,348
8	福岡県	1,345
9	静岡県	1,134
10	埼玉県	1,052

イ 従業者数

卸売業の従業者数産業中分類別にみると、「飲食料品卸売業」が2万4589人(卸売業に占める割合26.1%)と最も多く、次いで「機械器具卸売業」が2万1582人(同22.9%)、医薬品・化粧品、家具・建具・じゅう器などが含まれる「その他の卸売業」が2万825人(同22.1%)などとなっている。

産業小分類別にみると、「農畜産物・水産物卸売業」が1万2592人(同13.4%)と最も多く、次いで「食料・飲料卸売業」が1万1330人(同12.0%)、「建築材料卸売業」が8760人(同9.3%)、「産業機械器具卸売業」7163人(同7.6%)などとなっており、これらの4産業で卸売業全体の4割強を占めている。

第I-2図 卸売業の産業小分類別従業者数(上位10産業)



(注1)「従業者数」とは、「個人業主」、「無給家族従業者」、「有給役員」及び「常用雇用者」の計であり、臨時雇用者は含めていない。

(注2)「他に分類されない卸売業」は、従業者数上位10産業分類から除いている。

(注3)「従業者数」は、必要な事項の数値が得られた事業所を対象として集計した。

第I-4表 卸売業の産業小分類別従業者数の構成比

産業小分類	千葉県				全国			差引き A-B
	従業者数	構成比 A	小分類 ごとの 全国に 占める 割合	順位	従業者数	構成比 B	順位	
卸売業 計	94,211	100	2.5	-	3,821,535	100	-	-
農畜産物・水産物	12,592	13.4	3.6	1	348,305	9.1	3	4.3
食料・飲料	11,330	12.0	2.9	2	397,381	10.4	1	1.6
建築材料	8,760	9.3	3.4	3	254,145	6.7	6	2.6
産業機械器具	7,163	7.6	2.1	4	342,348	9.0	4	▲ 1.4
医薬品・化粧品等	7,140	7.6	2.4	5	294,834	7.7	5	▲ 0.1
電気機械器具	5,937	6.3	1.7	6	359,543	9.4	2	▲ 3.1
自動車	4,479	4.8	2.7	7	164,951	4.3	8	0.4
鉄鋼製品	3,219	3.4	3.4	8	95,914	2.5	13	0.9
その他の機械器具	3,090	3.3	2.0	9	154,135	4.0	9	▲ 0.8
化学製品	3,062	3.3	1.8	10	172,559	4.5	7	▲ 1.3
前記に含まれない卸売業	27,439	29.1	2.2		1,237,420	32.4		▲ 3.3

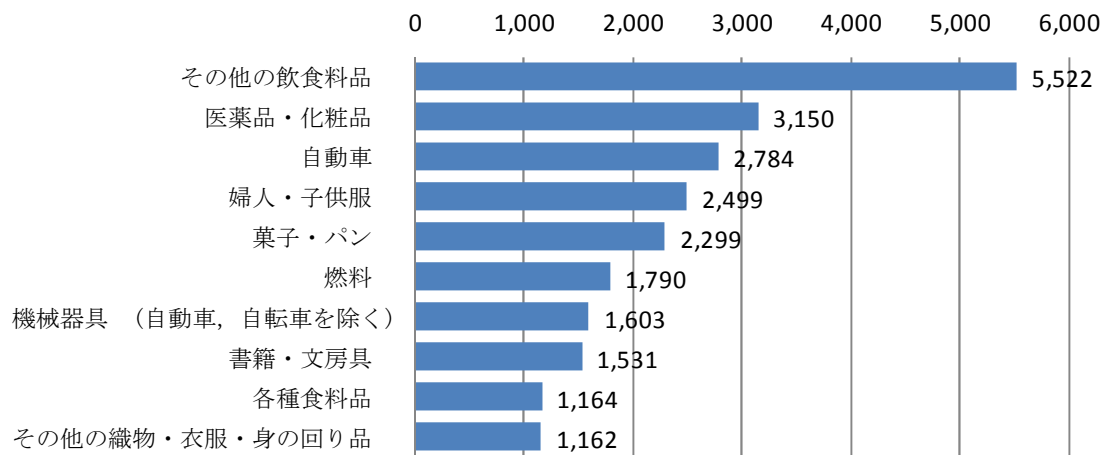
(2)小売業の状況

ア 事業所数

小売業の事業所数を産業中分類別にみると、医薬品・化粧品、燃料、書籍・文房具などが含まれる「その他の小売業」が 13923 事業所(小売業に占める構成比 37.4%)と最も多く、次いで「飲食料品小売業」が 11725 事業所(同 31.5%)、「織物・衣服・身の回り品小売業」が 5323 事業所(同 14.3%)、「機械器具小売業」が 4877 事業所(同 13.1%)などとなっている。

産業小分類別にみると、コンビニエンスストアや料理品などが含まれる「その他の飲食料品小売業」が 5522 事業所(同 14.8%)と最も多く、次いで「医薬品・化粧品小売業」が 3150 事業所(同 8.5%)、「自動車小売業」が 2784 事業所(同 7.5%)、「婦人・子供服小売業」が 2499 事業所(同 6.7%)、「菓子・パン小売業」が 2299 事業所(同 6.2%)となっており、これらの5事業所で小売業全体の4割強を占めている。

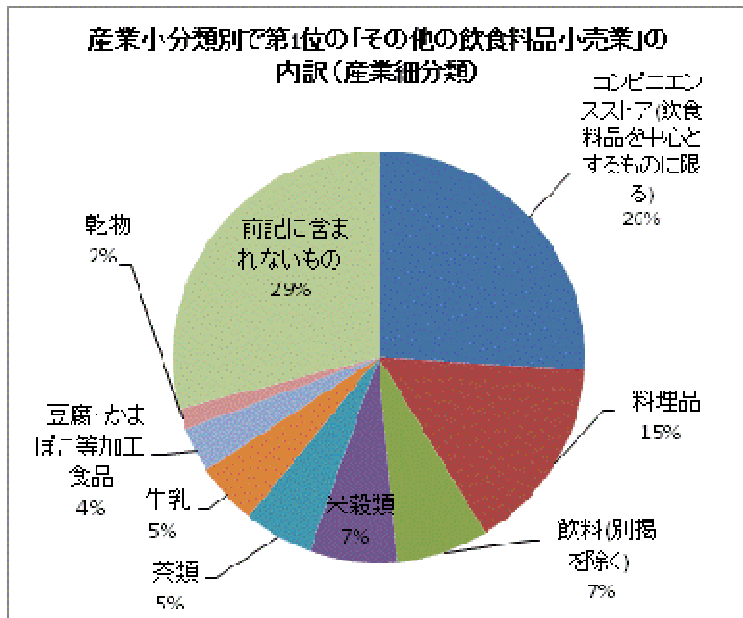
第 I -3 図 小売業の産業小分類別事業所数(上位10産業)



第 I -5 小売業の産業小分類別事業所数の構成比

産業小分類	千葉県				全国			差引き A-B
	事業所数	構成比 A	小分類 ごとの 全国に 占める 割合	順位	事業所数	構成比 B	順位	
小売業 計	37,186	100	3.6	-	1,033,358	100	-	-
その他の飲食料品	5,522	14.8	4.0	1	138,295	13.4	1	1.5
医薬品・化粧品	3,150	8.5	3.7	2	85,263	8.3	2	0.2
自動車	2,784	7.5	3.6	3	77,647	7.5	3	0.0
婦人・子供服	2,499	6.7	3.6	4	69,698	6.7	4	0.0
菓子・パン	2,299	6.2	3.7	5	62,077	6.0	5	0.2
燃料	1,790	4.8	3.5	6	51,600	5.0	6	▲ 0.2
機械器具(自動車, 自転車を除く)	1,603	4.3	3.4	7	47,123	4.6	7	▲ 0.2
書籍・文房具	1,531	4.1	3.7	8	41,093	4.0	8	0.1
各種食料品	1,164	3.1	3.9	9	29,504	2.9	11	0.3
その他の織物・衣服・身の回り品	1,162	3.1	3.7	10	31,333	3.0	10	0.1
前記に含まれない小売業	13,682	36.8	3.4		399,725	38.7		▲ 1.9

- (注1) 「他に分類されない小売業」は、事業所数上位 10 産業分類から除いている。
(注2) 「事業所数」は、必要な事項の数値が得られた事業所を対象として集計した。
(注3) 「構成比」は、必要な事項の数値が得られた事業所を対象として算出した。



「その他の飲食料品小売業」の事業所数の全国順位

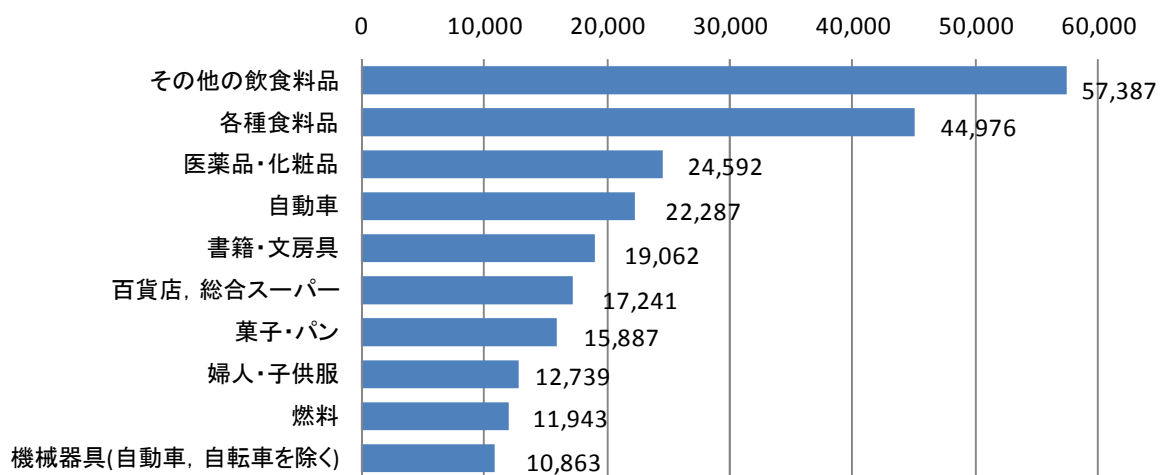
	事業所数	うちコンビニ
全国	138,295	30,343
1 東京都	15,434	3,535
2 大阪府	8,915	1,629
3 神奈川県	8,121	1,910
4 愛知県	7,116	1,820
5 埼玉県	6,282	1,548
6 福岡県	5,917	1,226
7 北海道	5,798	2,029
8 千葉県	5,522	1,435
9 兵庫県	4,968	950
10 静岡県	4,873	923

イ 従業者数

小売業の従業者数を産業中分類別にみると、「飲食料品小売業」が13万404人(小売業に占める割合40.0%)で最も多く、次いで「その他の小売業」が10万752人(同30.9%)、「機械器具小売業」が3万5059人(同10.8%)などとなっている。

産業小分類別にみると、コンビニエンスストアや料理品などが含まれる「その他の飲食料品小売業」が5万7387人(同17.6%)で最も多く、次いで「各種食料品小売業」が4万4976人(同13.8%)、「医薬品・化粧品小売業」が2万4592人(同7.5%)、「自動車小売業」が2万2287人(同6.8%)、「書籍・文房具小売業」が1万9062人(同5.9%)などとなり、これら5産業で小売業全体の約5割を占めている。

第1-4図 小売業の産業小分類別従業者数(上位10産業)



(注1) 「従業者数」とは、「個人業主」、「無給家族従業者」、「有給役員」及び「常用雇用者」の計であり、臨時雇用者は含めていない。

(注2) 「他に分類されない小売業」は、従業者数上位10産業分類から除いている。

(注3) 「従業者数」は、必要な事項の数値が得られた事業所を対象として集計した。

第 I -6表 小売業の産業小分類別従業者数の構成比

産業小分類	千葉県				全国			差引き A-B
	従業者数	構成比 A	小分類 ごとの 全国に 占める 割合	順位	従業者数	構成比 B	順位	
小売業 計	325,810	100	4.4	-	7,403,616	100	-	-
その他の飲食料品	57,387	17.6	4.8	1	1,202,473	16.2	1	1.4
各種食料品	44,976	13.8	4.8	2	942,175	12.7	2	1.1
医薬品・化粧品	24,592	7.5	4.6	3	537,464	7.3	3	0.3
自動車	22,287	6.8	4.2	4	529,875	7.2	4	▲ 0.3
書籍・文房具	19,062	5.9	3.9	5	493,057	6.7	5	▲ 0.8
百貨店、総合スーパー	17,241	5.3	5.2	6	333,513	4.5	8	0.8
菓子・パン	15,887	4.9	4.6	7	342,203	4.6	6	0.3
婦人・子供服	12,739	3.9	3.8	8	338,576	4.6	7	▲ 0.7
燃料	11,943	3.7	3.7	9	320,814	4.3	9	▲ 0.7
機械器具(自動車、自転車を除く)	10,863	3.3	4.1	10	265,575	3.6	10	▲ 0.3
前記に含まれない小売業	88,833	27.3	4.2		2,097,891	28.3		▲ 1.1

3 従業者規模別の事業所数

(1) 卸売業

本県の卸売業を従業者別にみると、2人以下規模が2230事業所(構成比29.3%)と最も多く、次いで5～9人規模が2007事業所(同26.4%)、3～4人規模1751事業所(同23.0%)、10～19人規模1033事業所(同13.6%)となっており、9人規模以下で卸売業全体の8割弱を占めている。

(2) 小売業

本県の小売業を従業者別にみると、2人以下規模が1万1110事業所(構成比39.6%)と最も多く、次いで3～4人規模6078事業所(同21.7%)、5～9人規模が5042事業所(同18.0%)、10～19人規模3299事業所(同11.8%)となっており、9人規模以下で小売業全体の約8割を占めている。

第 I -7表 従業者規模別事業所数の構成比

従業者規模	千葉県					全国				
	総数	卸売業	構成比 (%)	小売業	構成比 (%)	総数	卸売業	構成比 (%)	小売業	構成比 (%)
合計	35,664	7,613	100.0	28,051	100.0	1,049,870	267,008	100.0	782,862	100.0
2人以下	13,340	2,230	29.3	11,110	39.6	423,612	72,616	27.2	350,996	44.8
3～4人	7,829	1,751	23.0	6,078	21.7	233,445	61,568	23.1	171,877	22.0
5～9人	7,049	2,007	26.4	5,042	18.0	201,049	67,798	25.4	133,251	17.0
10～19人	4,332	1,033	13.6	3,299	11.8	113,921	38,149	14.3	75,772	9.7
20～29人	1,469	292	3.8	1,177	4.2	35,684	12,003	4.5	23,681	3.0
30～49人	820	177	2.3	643	2.3	21,902	8,260	3.1	13,642	1.7
50～99人	529	86	1.1	443	1.6	13,501	4,341	1.6	9,160	1.2
100人以上	296	37	0.5	259	0.9	6,756	2,273	0.9	4,483	0.6

II 年間商品販売額

卸売業及び小売業の事業所のうち、商業の売上(収入)金額があり、産業細分類の格付に必要な事項の数値が得られた事業所を対象として集計した年間商品販売額は、10兆311億円となっている。

卸売業、小売業別にみると、卸売業は5兆2522億円(構成比52.4%)、小売業は4兆7789億円(同47.6%)となっている。

第II-1表 産業中分類別年間商品販売額

産業中分類	千葉県						全国			
	年間商品販売額			事業所数(年間販売額の集計対象)			年間商品販売額		事業所数 (年間商品販売額の集計対象)	
	(億円)	構成比 %	全国に 占める 割合	(億円)	構成比 %	全国に 占める 割合	(億円)	構成比 %		構成比 %
卸売業、小売業	100,311	(100.0)	2.2	35,664	(100.0)	3.4	4,509,277	(100.0)	1,049,870	(100.0)
卸売業計	52,522	100.0(52.4)	1.5	7,613	100.0(21.3)	2.9	3,404,378	100.0(75.5)	267,008	100.0(25.4)
各種商品卸売業	225	0.4	0.1	30	0.4	2.1	300,710	8.8	1,423	0.5
繊維・衣服等卸売業	1,398	2.7	1.2	266	3.5	1.5	113,742	3.3	17,442	6.5
飲食料品卸売業	16,560	31.5	2.5	1,932	25.4	3.5	670,563	19.7	55,949	21.0
建築材料、鉱物・金属材料等卸売業	11,712	22.3	1.2	2,085	27.4	3.2	986,215	29.0	64,292	24.1
機械器具卸売業	9,437	18.0	1.2	1,718	22.6	2.6	765,058	22.5	67,087	25.1
その他の卸売業	13,191	25.1	2.3	1,582	20.8	2.6	568,090	16.7	60,815	22.8
小売業計	47,789	100.0(47.6)	4.3	28,051	100.0(78.7)	3.6	1,104,899	100.0(24.5)	782,862	100.0(74.6)
各種商品小売業	5,617	11.8	5.1	111	0.4	4.2	109,822	9.9	2,632	0.3
繊維・衣服・身の回り品小売業	2,918	6.1	4.0	3,911	13.9	3.6	72,681	6.6	107,191	13.7
飲食料品小売業	14,316	30.0	4.6	9,260	33.0	3.7	311,965	28.2	248,496	31.7
機械器具小売業	8,163	17.1	4.1	3,556	12.7	3.5	198,627	18.0	102,256	13.1
その他の小売業	14,283	29.9	4.1	10,384	37.0	3.5	345,263	31.2	294,228	37.6
無店舗小売業	2,492	5.2	3.7	829	3.0	3.0	66,540	6.0	28,059	3.6

(注1) ()内は、「卸売業、小売業」を100.0%とした時の構成比である。

(注2) 「年間商品販売額」及び「事業所数」は、「I 卸売業、小売業」に格付けされた事業所のうち、「事業所別売上(収入)金額」の「商業」に金額があり、産業細分類の格付けに必要な事項の数値が得られた事業所を対象として集計した。

(注3) 「II 年間商品販売額」における「年間商品販売額」及び「事業所数」は、『産業編(総括表)』及び『産業編(都道府県計)』の統計表第2表以降に該当する。

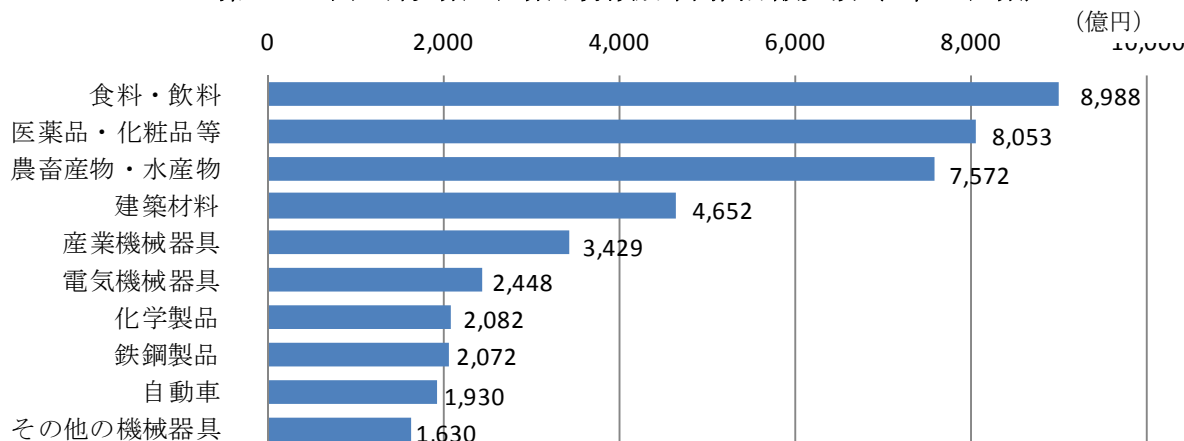
1 産業分類別の年間商品販売額

(1) 卸売業の状況

卸売業の年間商品販売額を産業中分類別にみると、「飲食料品卸売業」が1兆6560億円(卸売業に占める構成比31.5%)と最も多く、次いで「その他の卸売業」が1兆3191億円(同25.1%)、「建築材料、鉱物・金属材料等卸売業」が1兆1712億円(同22.3%)などとなっている。

産業小分類別にみると、「食料・飲料卸売業」が 8988 億円(同 17.1%)と最も多く、次いで「医薬品・化粧品等卸売業」が 8053 億円(同 15.3%)、「農畜産物・水産物卸売業」が 7572 億円(同 14.4%)、「建築材料卸売業」が 4652 億円(同 8.9%)、「産業機械器具卸売業」が 3429 億円(同 6.5%)となっており、これらの5産業で卸売業全体の6割強を占めている。

第Ⅱ－1図 卸売業の産業小分類別年間商品販売額（上位10産業）



第Ⅱ-2表 卸売業の産業小分類別年間商品販売額の構成比

産業小分類	千葉県				全国		
	年間商品販売額 (億円)	構成比	小分類ごとの 全国に占める割合	順位	年間商品販売額 (億円)	構成比	順位
卸売業 計	52,522.40	100.0%	1.5%		3,404,377.83	100.0%	
食料・飲料	8,987.58	17.1%	2.2%	1	412,290.67	12.1%	1
医薬品・化粧品等	8,052.98	15.3%	3.3%	2	246,202.10	7.2%	6
農畜産物・水産物	7,572.08	14.4%	2.9%	3	258,272.49	7.6%	5
建築材料	4,651.82	8.9%	2.9%	4	159,383.93	4.7%	10
産業機械器具	3,428.55	6.5%	1.7%	5	202,495.74	5.9%	9
電気機械器具	2,448.47	4.7%	0.7%	6	349,311.50	10.3%	2
化学製品	2,082.11	4.0%	1.0%	7	208,486.80	6.1%	8
鉄鋼製品	2,071.78	3.9%	0.9%	8	222,649.56	6.5%	7
自動車	1,929.54	3.7%	1.7%	9	112,061.78	3.3%	11
その他の機械器具	1,629.96	3.1%	1.6%	10	101,189.19	3.0%	12
上記に含まれない卸売業	9,667.54	18.4%	0.9%		1,132,034.07	33.3%	

(注 1) 「他に分類されない卸売業」は、年間商品販売額上位 10 産業分類から除いている。

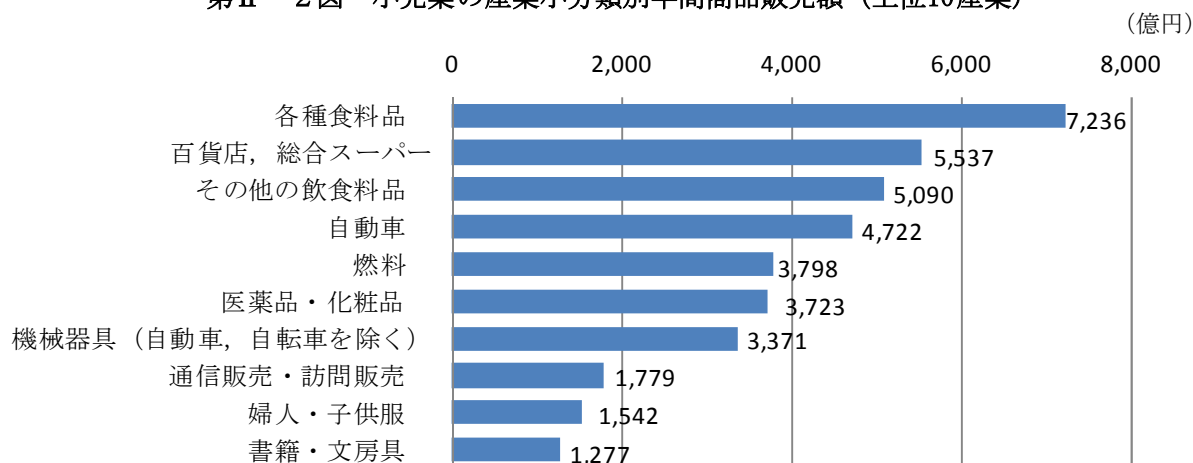
(注 2) 「年間商品販売額」及び「構成比」は、「I 卸売業、小売業」に格付けされた事業所のうち、「事業別売上(収入)金額」の「商業」に金額があり、産業細分類の格付けに必要な事項の数値が得られた事業所を対象として集計・算出した。

(2)小売業の状況

小売業の年間商品販売額を産業中分類別にみると、「飲食料品小売業」が1兆 4316 億円(小売業に占める構成比 30.0%)と最も多く、次いで「その他の小売業」が1兆 4283 億円(同 29.9%)、「機械器具小売業」が8163 億円(同 17.1%)などとなっている。

産業小分類別にみると、「各種食料品小売業」が7236 億円(同 15.1%)と最も多く、次いで「百貨店、総合スーパー」が5537 億円(同 11.6%)、「その他の飲食料品小売業」が5090 億円(同 10.7%)、「自動車小売業」が4722 億円(同 9.9%)、「燃料小売業」が3798 億円(同 7.9%)となっており、これらの5産業で小売業全体の5割強を占めている。

第Ⅱ－2図 小売業の産業小分類別年間商品販売額（上位10産業）



第Ⅱ-3表 小売業の産業小分類別年間商品販売額の構成比

産業小分類	千葉県				全国		
	年間商品販売額 (億円)	構成比	小分類ごとの 全国に占める割合	順位	年間商品販売額 (億円)	構成比	順位
小売業 計	47,788.86	100.0%	4.3%		1,104,898.63	100.0%	
各種食料品	7,236.43	15.1%	4.8%	1	151,890.15	13.7%	1
百貨店、総合スーパー	5,536.72	11.6%	5.1%	2	108,105.15	9.8%	5
その他の飲食料品	5,090.38	10.7%	4.6%	3	110,448.60	10.0%	4
自動車	4,721.91	9.9%	3.9%	4	120,496.00	10.9%	2
燃料	3,797.89	7.9%	3.4%	5	110,996.36	10.0%	3
医薬品・化粧品	3,722.65	7.8%	4.3%	6	85,848.03	7.8%	6
機械器具(自動車、自転車を除く)	3,371.15	7.1%	4.4%	7	76,615.54	6.9%	7
通信販売・訪問販売	1,779.45	3.7%	3.5%	8	50,573.82	4.6%	8
婦人・子供服	1,542.38	3.2%	4.1%	9	37,733.96	3.4%	9
書籍・文房具	1,277.21	2.7%	4.3%	10	29,459.73	2.7%	10
上記に含まれない小売業	9,712.70	20.3%	4.4%		222,731.29	20.2%	

(注1) 「他に分類されない小売業」は、年間商品販売額上位10産業分類から除いている。

(注2) 「年間商品販売額」及び「構成比」は、「I 卸売業、小売業」に格付けされた事業所のうち、「事業別売上(収入)金額」の「商業」に金額があり、産業細分類の格付けに必要な事項の数値が得られた事業所を対象として集計・算出した。

第Ⅲ-1表 市町村別卸売業小売業の事業所数及び従業者数の構成比

区市郡	合 計				卸 売 業 計				小 売 業 計			
	事業所数		従業者数		事業所数		従業者数		事業所数		従業者数	
	構成比 (%)	(人)	構成比 (%)	(人)	構成比 (%)	(人)	構成比 (%)	(人)	構成比 (%)	(人)	構成比 (%)	(人)
千葉県 計	48,023	100.0	420,021	100.0	10,837	100.0	94,211	100.0	37,186	100.0	325,810	100.0
100 千葉市	7,347	15.3	85,848	20.4	2,096	19.3	26,505	28.1	5,251	14.1	59,343	18.2
101 中央区	2,704	5.6	27,071	6.4	809	7.5	9,453	10.0	1,895	5.1	17,618	5.4
102 花見川区	1,019	2.1	8,950	2.1	290	2.7	2,455	2.6	729	2.0	6,495	2.0
103 稲毛区	1,045	2.2	11,027	2.6	284	2.6	3,279	3.5	761	2.0	7,748	2.4
104 若葉区	996	2.1	9,687	2.3	283	2.6	3,446	3.7	713	1.9	6,241	1.9
105 緑区	638	1.3	6,643	1.6	87	0.8	648	0.7	551	1.5	5,995	1.8
106 美浜区	945	2.0	22,470	5.3	343	3.2	7,224	7.7	602	1.6	15,246	4.7
202 銚子市	1,225	2.6	6,402	1.5	278	2.6	1,578	1.7	947	2.5	4,824	1.5
203 市川市	2,933	6.1	24,657	5.9	602	5.6	4,686	5.0	2,331	6.3	19,971	6.1
204 船橋市	4,009	8.3	38,289	9.1	920	8.5	8,287	8.8	3,089	8.3	30,002	9.2
205 館山市	777	1.6	4,877	1.2	156	1.4	848	0.9	621	1.7	4,029	1.2
206 木更津市	1,258	2.6	9,699	2.3	305	2.8	2,368	2.5	953	2.6	7,331	2.3
207 松戸市	3,245	6.8	27,218	6.5	764	7.0	6,050	6.4	2,481	6.7	21,168	6.5
208 野田市	1,166	2.4	9,244	2.2	258	2.4	2,102	2.2	908	2.4	7,142	2.2
210 茂原市	964	2.0	7,639	1.8	183	1.7	1,316	1.4	781	2.1	6,323	1.9
211 成田市	1,417	3.0	11,802	2.8	306	2.8	2,532	2.7	1,111	3.0	9,270	2.8
212 佐倉市	1,097	2.3	10,766	2.6	220	2.0	1,637	1.7	877	2.4	9,129	2.8
213 東金市	589	1.2	5,045	1.2	132	1.2	1,046	1.1	457	1.2	3,999	1.2
215 旭市	858	1.8	5,031	1.2	157	1.4	1,020	1.1	701	1.9	4,011	1.2
216 習志野市	980	2.0	10,540	2.5	179	1.7	1,573	1.7	801	2.2	8,967	2.8
217 柏市	3,041	6.3	29,188	6.9	757	7.0	6,760	7.2	2,284	6.1	22,428	6.9
218 勝浦市	294	0.6	1,248	0.3	55	0.5	258	0.3	239	0.6	990	0.3
219 市原市	2,027	4.2	17,882	4.3	437	4.0	3,209	3.4	1,590	4.3	14,673	4.5
220 流山市	950	2.0	7,822	1.9	188	1.7	1,315	1.4	762	2.0	6,507	2.0
221 八千代市	1,222	2.5	11,278	2.7	232	2.1	1,693	1.8	990	2.7	9,585	2.9
222 我孫子市	742	1.5	5,545	1.3	141	1.3	654	0.7	601	1.6	4,891	1.5
223 鴨川市	567	1.2	3,276	0.8	118	1.1	772	0.8	449	1.2	2,504	0.8
224 鎌ヶ谷市	636	1.3	5,705	1.4	104	1.0	817	0.9	532	1.4	4,888	1.5
225 君津市	707	1.5	5,698	1.4	146	1.3	1,161	1.2	561	1.5	4,537	1.4
226 富津市	510	1.1	3,059	0.7	81	0.7	493	0.5	429	1.2	2,566	0.8
227 浦安市	1,144	2.4	14,230	3.4	337	3.1	4,469	4.7	807	2.2	9,761	3.0
228 四街道市	620	1.3	4,796	1.1	179	1.7	1,059	1.1	441	1.2	3,737	1.1
229 袖ヶ浦市	367	0.8	2,861	0.7	67	0.6	476	0.5	300	0.8	2,385	0.7
230 八街市	587	1.2	5,462	1.3	164	1.5	1,334	1.4	423	1.1	4,128	1.3
231 印西市	643	1.3	5,989	1.4	98	0.9	609	0.6	545	1.5	5,380	1.7
232 白井市	334	0.7	3,731	0.9	100	0.9	806	0.9	234	0.6	2,925	0.9
233 富里市	356	0.7	3,517	0.8	103	1.0	852	0.9	253	0.7	2,665	0.8
234 南房総市	570	1.2	2,301	0.5	99	0.9	449	0.5	471	1.3	1,852	0.6
235 匝瑳市	519	1.1	3,003	0.7	97	0.9	577	0.6	422	1.1	2,426	0.7
236 香取市	1,077	2.2	6,281	1.5	228	2.1	1,319	1.4	849	2.3	4,962	1.5
237 山武市	429	0.9	2,940	0.7	76	0.7	601	0.6	353	0.9	2,339	0.7
238 いすみ市	470	1.0	2,840	0.7	59	0.5	361	0.4	411	1.1	2,479	0.8
322 酒々井町	148	0.3	1,264	0.3	24	0.2	121	0.1	124	0.3	1,143	0.4
329 栄町	126	0.3	1,193	0.3	28	0.3	360	0.4	98	0.3	833	0.3
342 神崎町	62	0.1	312	0.1	16	0.1	66	0.1	46	0.1	246	0.1
347 多古町	220	0.5	1,200	0.3	45	0.4	320	0.3	175	0.5	880	0.3
349 東庄町	143	0.3	631	0.2	24	0.2	134	0.1	119	0.3	497	0.2
402 大網白里町	277	0.6	2,065	0.5	55	0.5	231	0.2	222	0.6	1,834	0.6
403 九十九里町	157	0.3	836	0.2	22	0.2	92	0.1	135	0.4	744	0.2
409 芝山町	84	0.2	798	0.2	26	0.2	333	0.4	58	0.2	465	0.1
410 横芝光町	267	0.6	1,549	0.4	53	0.5	365	0.4	214	0.6	1,184	0.4
421 一宮町	146	0.3	787	0.2	25	0.2	108	0.1	121	0.3	679	0.2
422 睦沢町	49	0.1	311	0.1	10	0.1	32	0.0	39	0.1	279	0.1
423 長生村	89	0.2	721	0.2	15	0.1	85	0.1	74	0.2	636	0.2
424 白子町	88	0.2	390	0.1	15	0.1	58	0.1	73	0.2	332	0.1
426 長柄町	46	0.1	173	0.0	5	0.0	27	0.0	41	0.1	146	0.0
427 長南町	74	0.2	286	0.1	10	0.1	62	0.1	64	0.2	224	0.1
441 大多喜町	149	0.3	889	0.2	17	0.2	86	0.1	132	0.4	803	0.2
443 御宿町	94	0.2	357	0.1	11	0.1	48	0.1	83	0.2	309	0.1
463 鋸南町	127	0.3	550	0.1	14	0.1	91	0.1	113	0.3	459	0.1

注1 「従業者数」とは、「個人業主」、「無給家族従業者」「有給役員」及び「常用雇用者」の計であり、臨時雇用者は含まれていない。

2 年間商品販売額

年間商品販売額は、千葉市が2兆9122億円(構成比29.0%)と最も多く、次に船橋市が9243億円(同9.2%)、柏市が7427億円(同7.4%)、松戸市が6102億円(同6.1%)、市川市が5935億円(同5.9%)となっており、上位5市で6割弱を占めている。

(1)卸売業の状況

卸売業の年間商品販売額は、千葉市が2兆499億円(構成比39.0%)と最も多く、次に船橋市が4715億円(同9.0%)、柏市が3467億円(同6.6%)、市川市が3224億円(同6.1%)、松戸市が3122億円(同5.9%)となっており、上位5市で約7割を占めている。

(2)小売業の状況

小売業の年間商品販売額は、千葉市が8623億円(構成比18.0%)と最も多く、次に船橋市が4528億円(同9.5%)、柏市が3960億円(同8.3%)、松戸市が2981億円(同6.2%)、市川市が2712億円(同5.7%)となっており、上位5市で約5割を占めている。

第Ⅲ-2表 市町村別卸売業、小売業の年間商品販売額の構成比

区 市 郡	合 計															
	年間商品販売額		事業所数		従業者数 (人)	卸 売 業 計		事業所数		従業者数 (人)	小 売 業 計		従業者数 (人)	売場面積 (㎡)		
	(百万円)	構成比 (%)	(年間商品販売額の集計対象)	構成比 (%)		(年間商品販売額の集計対象)	構成比 (%)	(百万円)	構成比 (%)		(年間商品販売額の集計対象)	構成比 (%)				
千葉県 計	10,031,126	100.0	35,664	100.0	309,339	5,252,240	100.0	7,613	100.0	64,400	4,778,886	100.0	28,051	100.0	244,939	5,927,381
100 千葉市	2,912,227	29.0	5,157	14.5	58,177	2,049,920	39.0	1,461	19.2	20,106	862,307	18.0	3,696	13.2	38,071	930,280
101 中央区	1,198,068	11.9	1,921	5.4	19,593	884,580	16.8	594	7.8	7,494	313,488	6.6	1,327	4.7	12,099	359,171
102 花見川区	221,952	2.2	718	2.0	6,580	114,156	2.2	196	2.6	1,618	107,796	2.3	522	1.9	4,962	88,548
103 稲毛区	384,896	3.8	784	2.2	8,587	270,198	5.1	207	2.7	2,682	114,698	2.4	577	2.1	5,905	140,886
104 若葉区	337,015	3.4	707	2.0	7,199	241,661	4.6	195	2.6	2,798	95,354	2.0	512	1.8	4,401	98,425
105 緑区	113,823	1.1	441	1.2	5,143	26,331	0.5	58	0.8	444	87,492	1.8	383	1.4	4,699	125,885
106 美浜区	656,473	6.5	586	1.6	11,075	512,993	9.8	211	2.8	5,070	143,480	3.0	375	1.3	6,005	117,365
202 銚子市	129,860	1.3	1,038	2.9	5,328	67,735	1.3	233	3.1	1,335	62,125	1.3	805	2.9	3,993	98,966
203 市川市	593,520	5.9	2,117	5.9	18,090	322,361	6.1	409	5.4	3,007	271,159	5.7	1,708	6.1	15,083	297,560
204 船橋市	924,267	9.2	2,882	8.1	27,386	471,515	9.0	653	8.6	5,013	452,751	9.5	2,229	7.9	22,373	465,186
205 館山市	82,067	0.8	652	1.8	3,880	27,774	0.5	130	1.7	742	54,293	1.1	522	1.9	3,138	109,402
206 木更津市	249,092	2.5	944	2.6	7,369	133,812	2.5	227	3.0	1,705	115,280	2.4	717	2.6	5,664	141,357
207 松戸市	610,206	6.1	2,371	6.6	20,217	312,155	5.9	508	6.7	3,694	298,052	6.2	1,863	6.6	16,523	343,787
208 野田市	172,514	1.7	894	2.5	6,884	64,530	1.2	173	2.3	1,037	107,984	2.3	721	2.6	5,847	168,137
210 茂原市	187,603	1.9	750	2.1	6,218	91,885	1.7	140	1.8	1,131	95,717	2.0	610	2.2	5,087	142,687
211 成田市	258,931	2.6	1,020	2.9	8,924	92,057	1.8	210	2.8	1,902	166,874	3.5	810	2.9	7,222	159,401
212 佐倉市	173,105	1.7	809	2.3	7,095	63,984	1.2	148	1.9	982	109,121	2.3	661	2.4	6,113	134,584
213 東金市	85,177	0.8	440	1.2	3,784	28,219	0.5	86	1.1	617	56,958	1.2	354	1.3	3,167	104,702
215 旭市	134,471	1.3	720	2.0	4,201	74,324	1.4	130	1.7	847	60,147	1.3	590	2.1	3,354	97,762
216 習志野市	207,224	2.1	695	1.9	8,164	55,697	1.1	122	1.6	939	151,526	3.2	573	2.0	7,225	199,269
217 柏市	742,657	7.4	2,139	6.0	21,785	346,670	6.6	510	6.7	4,313	395,987	8.3	1,629	5.8	17,472	453,708
218 勝浦市	20,052	0.2	252	0.7	1,010	9,803	0.2	46	0.6	203	10,249	0.2	206	0.7	807	14,386
219 市原市	313,590	3.1	1,455	4.1	13,014	106,159	2.0	297	3.9	2,094	207,431	4.3	1,158	4.1	10,920	253,841
220 流山市	145,022	1.4	736	2.1	6,242	54,886	1.0	137	1.8	948	90,136	1.9	599	2.1	5,294	112,756
221 八千代市	217,648	2.2	879	2.5	8,542	78,566	1.5	158	2.1	930	139,082	2.9	721	2.6	7,612	189,614
222 我孫子市	81,309	0.8	554	1.6	4,338	16,996	0.3	103	1.4	473	64,313	1.3	451	1.6	3,865	69,953
223 鴨川市	61,498	0.6	472	1.3	2,795	26,218	0.5	94	1.2	641	35,279	0.7	378	1.3	2,154	61,582
224 鎌ヶ谷市	77,838	0.8	452	1.3	4,116	15,098	0.3	65	0.9	385	62,740	1.3	387	1.4	3,731	83,591
225 君津市	120,203	1.2	533	1.5	4,431	48,448	0.9	98	1.3	814	71,755	1.5	435	1.6	3,617	91,885
226 富津市	41,994	0.4	428	1.2	2,523	11,702	0.2	64	0.8	351	30,293	0.6	364	1.3	2,172	53,996
227 浦安市	434,426	4.3	682	1.9	9,064	293,821	5.6	189	2.5	2,624	140,604	2.9	493	1.8	6,440	115,969
228 四街道市	90,966	0.9	459	1.3	3,571	37,697	0.7	121	1.6	616	53,270	1.1	338	1.2	2,955	73,242
229 袖ヶ浦市	51,068	0.5	276	0.8	2,046	17,368	0.3	37	0.5	307	33,700	0.7	239	0.9	1,739	38,499
230 八街市	115,308	1.1	436	1.2	4,073	56,219	1.1	101	1.3	849	59,089	1.2	335	1.2	3,224	89,167
231 印西市	114,612	1.1	461	1.3	4,714	16,775	0.3	75	1.0	400	97,837	2.0	386	1.4	4,314	162,294
232 白井市	76,194	0.8	237	0.7	2,842	28,189	0.5	63	0.8	385	48,005	1.0	174	0.6	2,457	70,513
233 富里市	78,323	0.8	256	0.7	2,546	34,872	0.7	65	0.9	509	43,451	0.9	191	0.7	2,037	59,169
234 南房総市	27,962	0.3	502	1.4	1,995	7,116	0.1	82	1.1	349	20,846	0.4	420	1.5	1,646	32,713
235 匝瑛市	58,974	0.6	432	1.2	2,532	27,080	0.5	79	1.0	475	31,895	0.7	353	1.3	2,057	52,999
236 香取市	100,702	1.0	879	2.5	5,019	37,350	0.7	185	2.4	1,013	63,352	1.3	694	2.5	4,006	85,294
237 山武市	65,748	0.7	346	1.0	2,364	27,638	0.5	55	0.7	422	38,110	0.8	291	1.0	1,942	56,404
238 いすみ市	36,572	0.4	381	1.1	2,204	9,895	0.2	45	0.6	283	26,677	0.6	336	1.2	1,921	57,612
322 酒々井町	21,538	0.2	112	0.3	1,070	3,764	0.1	14	0.2	66	17,774	0.4	98	0.3	1,004	23,968
329 栄町	25,505	0.3	102	0.3	996	16,644	0.3	21	0.3	303	8,861	0.2	81	0.3	693	12,952
342 神崎町	3,318	0.0	50	0.1	235	638	0.0	13	0.2	46	2,680	0.1	37	0.1	189	2,160
347 多古町	18,435	0.2	187	0.5	963	6,460	0.1	34	0.4	201	11,975	0.3	153	0.5	762	20,612
349 東庄町	11,021	0.1	125	0.4	525	4,317	0.1	17	0.2	96	6,704	0.1	108	0.4	429	9,665
402 大網白里町	33,526	0.3	221	0.6	1,742	6,772	0.1	41	0.5	180	26,754	0.6	180	0.6	1,562	43,672
403 九十九里町	10,757	0.1	133	0.4	696	2,964	0.1	15	0.2	58	7,793	0.2	118	0.4	638	18,822
409 芝山町	21,590	0.2	60	0.2	609	13,747	0.3	15	0.2	212	7,843	0.2	45	0.2	397	10,384
410 横芝光町	32,540	0.3	229	0.6	1,363	14,604	0.3	44	0.6	301	17,937	0.4	185	0.7	1,062	29,751
421 一宮町	7,977	0.1	116	0.3	594	1,843	0.0	21	0.3	96	6,134	0.1	95	0.3	498	9,759
422 睦沢町	6,743	0.1	41	0.1	266	3,693	0.1	8	0.1	28	3,050	0.1	33	0.1	238	8,002
423 長生村	14,888	0.1	75	0.2	639	6,032	0.1	12	0.2	74	8,856	0.2	63	0.2	565	24,058
424 白子町	4,332	0.0	70	0.2	312	1,035	0.0	12	0.2	47	3,298	0.1	58	0.2	265	6,045
426 長柄町	1,755	0.0	35	0.1	124	474	0.0	4	0.1	21	1,281	0.0	31	0.1	103	2,408
427 長南町	2,825	0.0	63	0.2	219	638	0.0	7	0.1	42	2,187	0.0	56	0.2	177	3,874
441 大多喜町	10,431	0.1	122	0.3	748	1,384	0.0	14	0.2	68	9,047	0.2	108	0.4	680	14,428
443 御宿町	4,529	0.0	88	0.2	324	1,135	0.0	10	0.1	38	3,393	0.1	78	0.3	286	6,106
463 鋸南町	6,487	0.1	99	0.3	431	1,563	0.0	12	0.2	82	4,924	0.1	87	0.3	349	8,448

注1. 「年間商品販売額」及び「事業所数」は、「卸売業、小売業」に格付けされた事業所のうち、「事業別売上(収入)金額」の「商業」に金額があり、産業細分類の格付けに必要な事項の数値が得られた事業所を対象として集計した。
 注2. 従業者数とは、「個人業主」、「無給家族従業者」、「有給役員」及び「常用雇用者」の計であり、臨時雇用者は含まれていない。
 注3. 「年間商品販売額」及び「事業所数」は『産業編(市区町村表)』の『統計表第1表』に該当する。

IV 業態別の状況(小売業)

平成24年2月1日現在で実施した経済センサス-活動調査における小売業の事業所数は、3万7186事業所となっている。

このうち、「小売の年間商品販売額」に金額があり、産業細分類の格付けに必要な事項の数値が得られた2万8051事業所を対象として、業態区分の定義(別表参照)により再集計した数値は、下記のとおりとなっている。

第IV-1表 業態別の事業所数、就業者数及び年間商品販売額の構成比

業態別	事業所数	構成比 (%)	就業者数	構成比 (%)	年間商品 販売額 (百万円)	
						構成比 (%)
小売業計	37,186					
合計(業態別の集計対象)	28,051	100.0	272,582	100.0	4,778,886	100.0
百貨店	10	0.0	17,535	6.4	225,731	4.7
大型百貨店	7	0.0	17,195	6.3	X	
その他の百貨店	3	0.0	340	0.1	X	
総合スーパー	54	0.2	13,395	4.9	327,941	6.9
大型総合スーパー	51	0.2	13,237	4.9	321,709	6.7
中型総合スーパー	3	0.0	158	0.1	6,232	0.1
専門スーパー	1,654	5.9	66,833	24.5	1,247,735	26.1
衣料品スーパー	414	1.5	5,667	2.1	102,944	2.2
食料品スーパー	764	2.7	45,559	16.7	829,281	17.4
住関連スーパー	476	1.7	15,607	5.7	315,510	6.6
うちホームセンター	146	0.5	7,499	2.8	167,419	3.5
コンビニエンスストア	1,438	5.1	26,047	9.6	281,758	5.9
うち終日営業店	1,249	4.5	23,911	8.8	259,001	5.4
広義ドラッグストア	624	2.2	9,833	3.6	189,928	4.0
うちドラッグストア	584	2.1	9,197	3.4	179,172	3.7
その他のスーパー	2,173	7.7	16,614	6.1	177,974	3.7
うち各種商品取扱店	19	0.1	251	0.1	4,061	0.1
専門店	14,829	52.9	79,701	29.2	1,372,775	28.7
衣料品専門店	1,921	6.8	7,164	2.6	86,164	1.8
食料品専門店	3,264	11.6	15,287	5.6	117,225	2.5
住関連専門店	9,644	34.4	57,250	21.0	1,169,386	24.5
家電大型専門店	102	0.4	3,618	1.3	232,797	4.9
中心店	6,474	23.1	31,297	11.5	489,534	10.2
衣料品中心店	1,334	4.8	5,722	2.1	85,376	1.8
食料品中心店	2,158	7.7	8,287	3.0	78,921	1.7
住関連中心店	2,982	10.6	17,288	6.3	325,237	6.8
その他の小売店	40	0.1	320	0.1	4,163	0.1
うち各種商品取扱店	28	0.1	292	0.1	3,959	0.1
無店舗販売	653	2.3	7,389	2.7	228,550	4.8
うち通信・カタログ販売、インター	196	0.7	4,076	1.5	139,650	2.9

注1 「就業者数」とは、「従業者」に「臨時雇用者」及び「他からの出向・派遣従業者」を合わせ「従業者・臨時雇用者のうち他への出向・派遣従業者」を除いたものである。「従業者」とは、「個人業主」、「無給家族従業者」、「有給役員」及び「常用雇用者」の計であり、臨時雇用者は含めていない。

注2 「小売業計」は、『産業編(都道府県表)』の統計表第1表の「小売業計」に該当する。

注3 「合計(業態別の集計対象)」は、『産業編(都道府県表)』の統計表第2表以降に該当する。

注4 「合計(業態別の集計対象)」から「うち通信・カタログ、インターネット販売」までの各数値は、「小売業」に分類された事業所のうち、「小売の年間商品販売額」に金額があり、産業細分類の格付けに必要な事項の数値が得られた事業所を対象として集計した。

別表

業態分類表

区分	セルフ方式 (注1)	取扱商品等(注2)	売場面積	営業時間	備考
1. 百貨店	×	産業分類「561百貨店,総合スーパー」に格付けされた事業所	3000㎡以上(都の特別区及び政令指定都市は6000㎡以上)		産業分類「561百貨店,総合スーパー」とは、衣、食、他(=住)にわたる各種商品を小売し、そのいずれも小売販売額の10%以上70%未満の範囲内にある事業所で、従業員が50人以上の事業所をいう。
(1) 大型百貨店			3000㎡未満(都の特別区及び政令指定都市は6000㎡未満)		
(2) その他の百貨店					
2. 総合スーパー	○		3000㎡以上(都の特別区及び政令指定都市は6000㎡以上)		
(1) 大型総合スーパー			3000㎡未満(都の特別区及び政令指定都市は6000㎡未満)		
(2) 中型総合スーパー					
3. 専門スーパー	○	衣が70%以上 食が70%以上 住が70%以上 住関連スーパーのうち6021+6022+6042が0%を超え70%未満	250㎡以上		
(1) 衣料品スーパー					
(2) 食料品スーパー					
(3) 住関連スーパー					
うちホームセンター					
4. コンビニエンスストア	○	飲食料品を扱っていること	30㎡以上250㎡未満	14時間以上	「飲食料品」とは、商品分類番号の上位2桁が58のものを用いる。 産業分類「5891 コンビニエンスストア(飲食料品を中心とするものに限る)」以外も含む。
うち終日営業店				終日営業	
5. 広義ドラッグストア	○	以下のいずれかに該当する事業所 ・産業分類「6031ドラッグストア」に格付けされた事業所 ・603を25%以上取扱い、かつ、6032を扱っている事業所			産業分類「6031ドラッグストア」とは、産業分類「603医薬品・化粧品小売業」に格付けされた事業所のうち、以下のいずれかに該当する事業所をいう。 ・セルフサービス方式を採用しており、一般用医薬品を扱っている事業所 ・セルフサービス方式を採用しており、店舗形態において「ドラッグストア」を選択した事業所
うちドラッグストア		産業分類「6031ドラッグストア」に格付けされた事業所			
6. その他のスーパー	○	2、3、4、5以外のセルフ店			
7. 専門店	×	571,572,573,574,5791,5792,5793,5799のいずれかが90%以上 582,583,584,585,586,5892,5893,5894,5895,5896,5897,5898,5899のいずれかが90%以上 5911,5912,5913,5914,592,593,601,602,6032,6033,6034,604,605,606,607,6081,6082,6092,6093,6094,6095,6096,6097,6098,6099のいずれかが90%以上			
(1) 衣料品専門店					
(2) 食料品専門店					
(3) 住関連専門店					
8. 家電大型専門店	×	産業分類「5931機械器具小売業」又は「5932電気事務機械器具小売業」に格付けされた事業所	500㎡以上		
9. 中心店	×	衣が50%以上(1、7、8、11に該当する小売店を除く) 食が50%以上(1、7、8、11に該当する小売店を除く) 住が50%以上(1、7、8、11に該当する小売店を除く)			
(1) 衣料品中心店					
(2) 食料品中心店					
(3) 住関連中心店					
10. その他の小売店	×	1、7、8、9、11以外の非セルフ店			
11. 無店舗販売	×	訪問販売＋通信・カタログ販売＋インターネット販売＋自動販売機による販売が100%	0㎡		
うち通信・カタログ販売、インターネット販売		無店舗販売のうち、通信・カタログ販売＋インターネット販売が80%以上			

(注1) 「セルフ方式」とは、売場面積の50%以上について、セルフサービス方式を採用している事業所をいう。

(注2) 「取扱商品等」欄の3桁及び4桁の番号は、商品分類番号(日本標準産業分類の分類番号に準拠)である。また、「衣」、「食」、「住」とは、個人経営の場合は商品分類番号の上位2桁で衣(57)、食(58)、住(59、60)に分類して集計したものをいい、個人経営以外の場合は、小売販売額の商品群別割合のうち①衣料品が「衣」、②飲食料品が「食」、③その他が「住」に該当する。

(注3) 「各種商品取扱店」とは、「569その他の各種商品小売業」に格付けされ、かつ、コンビニエンスストア及び広義のドラッグストアの定義に該当しない事業所であって、「6. その他のスーパー」はセルフサービス方式を採用している事業所、「10. その他の小売店」はセルフサービス方式を採用していない事業所をいう。

(注4) 平成19年商業統計の業態分類と比べ、「5. 広義ドラッグストア」、「8. 家電大型専門店」及び「11. 無店舗販売」を新たな業態として区分している。

(注5) 産業分類「6091ホームセンター」とは、産業分類「60その他の小売業」に格付けされた事業所のうち、以下のいずれかに該当する事業所をいい、業態分類「うちホームセンター」の事業所数等とは一致しない。

- ・セルフサービス方式を採用し、売場面積500㎡以上で、商品分類「6021金物」、「6022荒物」及び「6042苗・種子」のいずれかを扱っている事業所
- ・セルフサービス方式を採用し、売場面積500㎡以上で、店舗形態において「ホームセンター」を選択した事業所

(注6) 産業分類「61無店舗小売業」とは、販売形態のうち店頭販売の割合が0%及び売場面積が0㎡の事業所をいい、業態分類「11. 無店舗販売」の事業所数等とは一致しない。