

平成21年度
事業概要

(平成20年度実績)



千葉県女性サポートセンター

目 次

1 施設の概要	1
(1) 所在地	1
(2) 沿革	1
(3) 規模構造	2
事務所棟	2
一時保護所棟	2
(4) 組織	3
(5) 職員構成	3
2 業務内容	4
(1) 相談業務	4
電話相談	4
来所相談	4
専門相談	4
(2) 一時保護	4
(3) 一時保護の委託	5
(4) 医学的判定	5
(5) 心理学的判定及び心理療法	5
(6) 広報啓発	5
(7) 関係機関との連携強化	5
(8) 婦人保護施設への入所委託	5
(9) 業務の流れ	6
3 業務実績	7
(1) 電話相談	7
相談件数	7
内容別受付状況	7
経路別受付状況	8
DVの状況	8
(2) 来所相談	9
相談件数	9
内容別受付状況	9
経路別受付状況	10
保健所・健康福祉センター管内別受付状況	10
年齢別受付状況	11
国籍別受付状況	11
DVの状況	12
処理状況	12

(3) 専門相談	12
相談件数	12
(4) 保護命令関係	12
申立に係る書面請求処理状況	12
(5) 一時保護	13
入所者数	13
退所者数	13
内容別入所状況	13
経路別入所状況	14
保健所・健康福祉センター管内別入所状況	14
年齢別入所状況	15
国籍別入所状況	15
DVの状況	16
世帯構成	16
入所期間の状況	16
世帯構成別入所期間の状況	17
退所状況	18
(6) 一時保護の委託状況	18
(7) 心理学的判定及び心理療法の実施状況	18
(8) 広報啓発	19
(9) 関係機関との連携強化	19
参考(婦人保護施設の概要)	20
1 施設の概要	20
(1) 名称	20
(2) 経営主体	20
(3) 設置認可	20
(4) 所在地	20
(5) 定員	20
(6) 設備	20
(7) 沿革	20
(8) 職員構成	20
2 入所者の状況	21
(1) 入退所状況	21
(2) 年齢の状況	21
(3) 障害の状況	21
(4) 入所期間の状況	21

1 施設の概要

(1) 所在地

〒260-0023

千葉市中央区出洲港7番43号

電話番号 043-246-1530 FAX番号 043-246-1541

(2) 沿革

- 昭和31年 5月24日 「売春防止法(昭和31年法律第118号)」公布
- 32年 4月 1日 「売春防止法」施行
- 33年 1月 1日 千葉県婦人相談所開設(中央保健所内)
- 2月 1日 千葉市新町82番地に移転し、一時保護所を併設
- 2月20日 「千葉県婦人相談所運営要綱」施行
- 37年 6月16日 社会福祉法人ミッドナイト・ミッションのぞみ会が経営する婦人保護施設
「望みの門学園」と要保護女子の收容保護委託契約を締結
- 40年 9月 2日 千葉市末広3丁目14番18号の千葉県婦人会館内に移転
- 47年 7月18日 千葉市市場町1番4号の旧図書館内に移転
- 8月16日 千葉市稲毛1丁目14番11号に一時保護所移転
- 49年 1月25日 千葉市千葉港4番3号の千葉県社会福祉センター内に移転
- 12月 5日 千葉市稲毛1丁目13番24号に一時保護所移転
- 53年 3月25日 千葉市出洲港7番43号に一時保護所を統合し新築移転
- 平成10年 3月31日 「千葉県福祉のまちづくり条例」による施設整備
- 13年 4月13日 「配偶者からの暴力の防止及び被害者の保護に関する法律
(平成13年法律第31号)」公布
- 10月13日 「配偶者からの暴力の防止及び被害者の保護に関する法律」施行
- 11月 1日 一時保護所移転(居室3室から20室へ増加)
24時間電話相談の開始
- 14年 4月 1日 「配偶者からの暴力の防止及び被害者の保護に関する法律」完全施行
従来の婦人相談所の業務に配偶者暴力相談支援センターの機能を加え、千葉県女性サポートセンターとして新たに開設
- 16年 2月 3日 多目的室を新築
- 6月 2日 「配偶者からの暴力の防止及び被害者の保護に関する法律の一部を
改正する法律(平成16年法律第62号)」公布
- 12月 2日 「配偶者からの暴力の防止及び被害者の保護に関する法律の一部を
改正する法律」施行
- 12月 7日 「人身取引対策行動計画」策定
- 18年 3月31日 「千葉県DV防止・被害者支援基本計画」策定
- 20年 1月11日 「配偶者からの暴力の防止及び被害者の保護に関する法律の一部を
改正する法律」施行

(3) 規模構造

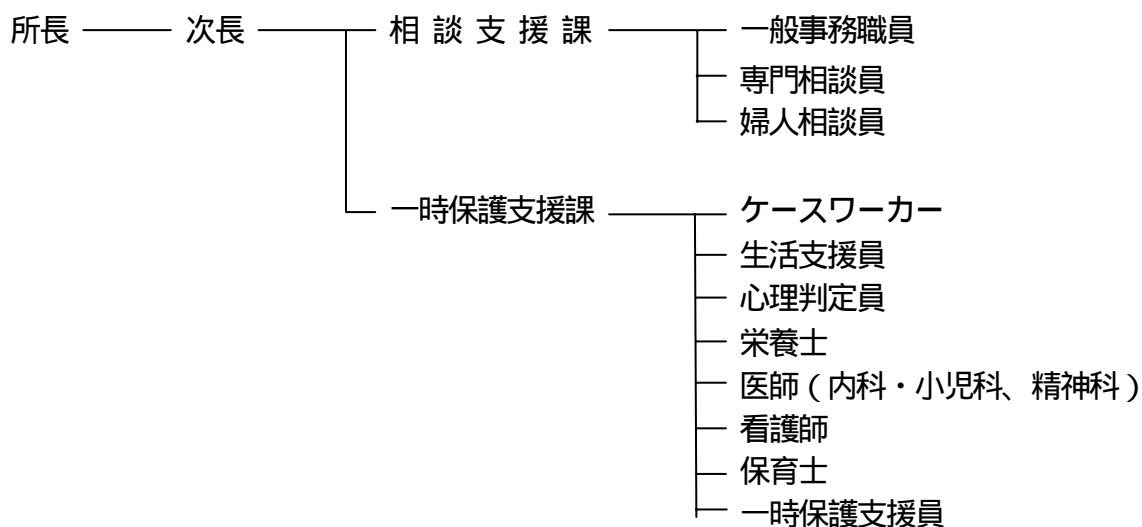
事務所棟

- ・敷地 680.75m²
- ・建物 鉄筋コンクリート造2階建 延べ353.24m²
- ・主な設備 所長室
事務室
電話相談室
相談室3室
会議室
書庫
倉庫
トイレ2
障害者用トイレ

一時保護所棟

- ・主な設備 居室20室
事務室
会議室
カウンセリングルーム
電話相談室
生活支援員室2室
プレイルーム
食堂
厨房
浴室・脱衣室(大1、小1)
倉庫
トイレ(男3、女3、障害者用1、多目的室1)
多目的室

(4) 組織 (平成21年6月1日現在)



(5) 職員構成 (平成21年6月1日現在)

(人)

職 区分	所 長	次 長	相 談 支 援 課				一 時 保 護 支 援 課								合 計	
			相 談 支 援 課 長	一 般 事 務 職 員	専 門 相 談 員	婦 人 相 談 員	一 時 保 護 支 援 課 長	ケ ー ス ワ ー カ ー	生 活 支 援 員	心 理 判 定 員	栄 養 士	医 師	看 護 師	保 育 士		一 時 保 護 支 援 員
常 勤	1	1	1	2	2		1	9	1	1	1			1		21
非常勤						14			10	2		2	1		1	30
合 計	1	1	1	2	2	14	1	9	11	3	1	2	1	1	1	51

栄養士は習志野健康福祉センターと兼務

2 業務内容

(1) 相談業務

夫や恋人からの暴力に悩んでいる方からの相談やカウンセリングをはじめ、女性の抱えるさまざまな悩みや問題について、広く相談に応じている。

電話相談

婦人相談員が、相談専用電話により、土曜日、日曜日及び祝休日を問わず24時間体制で対応している。

- ・相談時間 24時間年中無休
- ・相談専用電話 043-302-1015
043-245-1719

(業務実績 7頁～)

来所相談

専門相談員が、相談内容や相談者の希望により、来所による面接相談を行っている。

- ・相談時間 午前9時から午後5時まで
(土曜日、日曜日、祝休日及び年末年始を除く)

来所相談は、原則として予約制(相談専用電話で受付)

(業務実績 9頁～)

専門相談

弁護士による法律相談、医師による心とからだの健康相談を行っている。

- ・法律相談 原則 第2、第4 火曜日(都合により変更する場合あり)
午後1時30分から午後4時30分まで
- ・心とからだの健康相談
原則 第4 木曜日(都合により変更する場合あり)
午後2時30分から午後4時30分まで

専門相談は、完全予約制(相談専用電話で受付)

日時を確認のうえ予約すること。

(業務実績 12頁)

(2) 一時保護

夫の暴力等から避難する女性、人身取引被害者、自立のための援助が必要な女性及びその女性が同伴する児童を一定期間保護し、相談、カウンセリング、ケースワーク等による問題解決、自立に向けた支援を行っている。

- ・利用方法 直接センターに連絡いただくか、市町村や警察、各種相談窓口を通じても受け付けている。
- ・利用期間 原則2週間
- ・利用料 無料
食事の提供のほか、必要に応じて衣類や洗面具等の日用品を支給。
- ・定員 20世帯(1世帯1室)

(業務実績 13頁～)

(3) 一時保護の委託

夫の暴力等から避難する女性及びその女性が同伴する児童、人身取引被害者を、より迅速かつ広域的に保護し、早期の自立や帰国等に向けた支援を実施していくため、厚生労働大臣が定める基準を満たす施設と一時保護業務の委託契約を締結している。

(業務実績 18頁)

(4) 医学的判定

身体的、精神的に様々な問題を抱えている女性と同伴児に対し、疾病等の有無や診療の要否について、身体疾病と精神疾病に分けて医学的側面から判定し、今後の必要な措置について検討する。

身体的判定・・・内科・小児科嘱託医師による判定

精神科的判定・・・精神科嘱託医師による判定

(平成18年度から実施)

(5) 心理学的判定及び心理療法

暴力を受けた被害女性や同伴児に対して、面接を通して精神的安定を図り、内在する問題の把握や解決に向けての支援をする。また、要保護女子のうち、婦人保護施設入所を必要とする女性に対して、知能検査等諸検査を実施する。

(業務実績 18頁)

(6) 広報啓発

DV対策及び婦人保護事業について広く理解と協力を得るため、リーフレットを作成、配布するとともに、関係機関や関係団体が開催する研修会等の講師派遣依頼に応えるなど積極的に啓発に努めている。

(業務実績 19頁)

(7) 関係機関との連携強化

DV対策及び婦人保護事業における支援の充実を図るため、県内の地域ごとに関係機関連絡会議を開催するとともに、市町村が設置するネットワーク会議等に参加し、関係機関との連携強化を図っている。

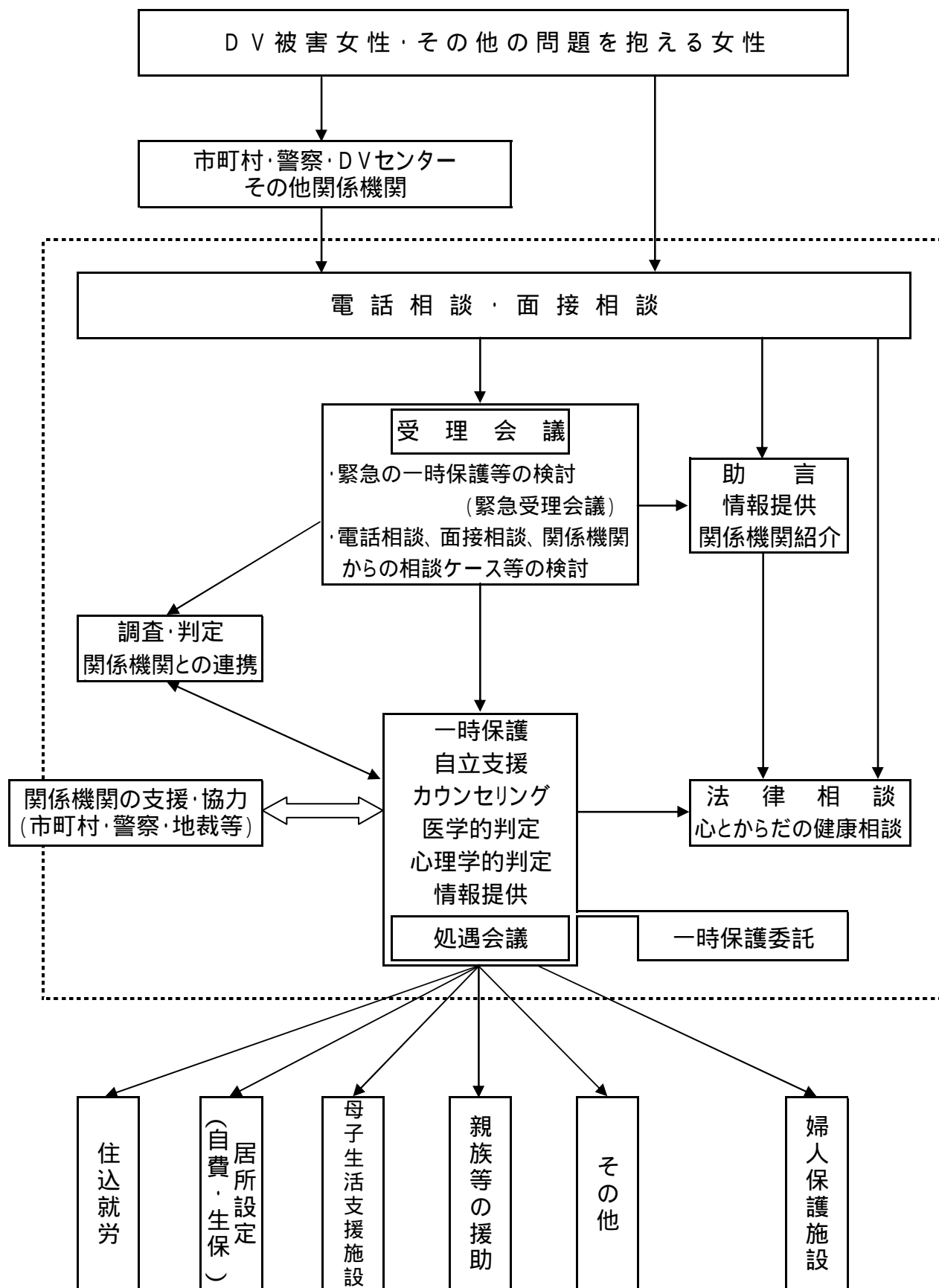
(業務実績 19頁)

(8) 婦人保護施設への入所委託

一時保護した女性のうち、婦人保護施設に入所し、自立に向けての生活指導、職業訓練を受ける必要があると判断された者について、入所を委託している。

(婦人保護施設の概要 20頁～)

(9) 業務の流れ



3 業務実績

(1) 電話相談

区分 年度	総数	再掲	
		夜間受付 (17時～9時)	配偶者等 からの暴力
19	12,703	5,640	2,318
20	10,960	4,607	2,144
割合(%)		42.03	19.56

割合は相談総件数に対するものである。

夜間受付の時間は、平日、祝休日を問わず17時から翌日の9時まで。

内容別受付状況 (件)

区分 年度	施設 入所 希望	一時保護依頼			本人の問題		夫婦の問題				
		D V	他 の 暴 力	居 所 無 等	暴 力	そ の 他	D V	そ の 他			
19	14	399	250	58	91	4,050	155	3,895	3,951	2,068	1,883
20	4	327	222	50	55	3,204	183	3,021	3,538	1,922	1,616
割合(%)	0.04	2.98	2.03	0.46	0.50	29.23	1.67	27.56	32.28	17.54	14.74

家族の問題		生 活 の 問 題	職 業 仕 事 の 問 題	健 康 医 療 の 問 題	D V の 追 求	保 護 命 令 の 教 示	そ の 他	計		
暴 力	そ の 他							D V		
1,392	192	1,200	420	366	1,017	91	8	995	12,703	2,318
1,173	153	1,020	346	274	853	55	10	1,176	10,960	2,144
10.70	1.40	9.31	3.16	2.50	7.78	0.50	0.09	10.73	100	19.56

経路別受付状況

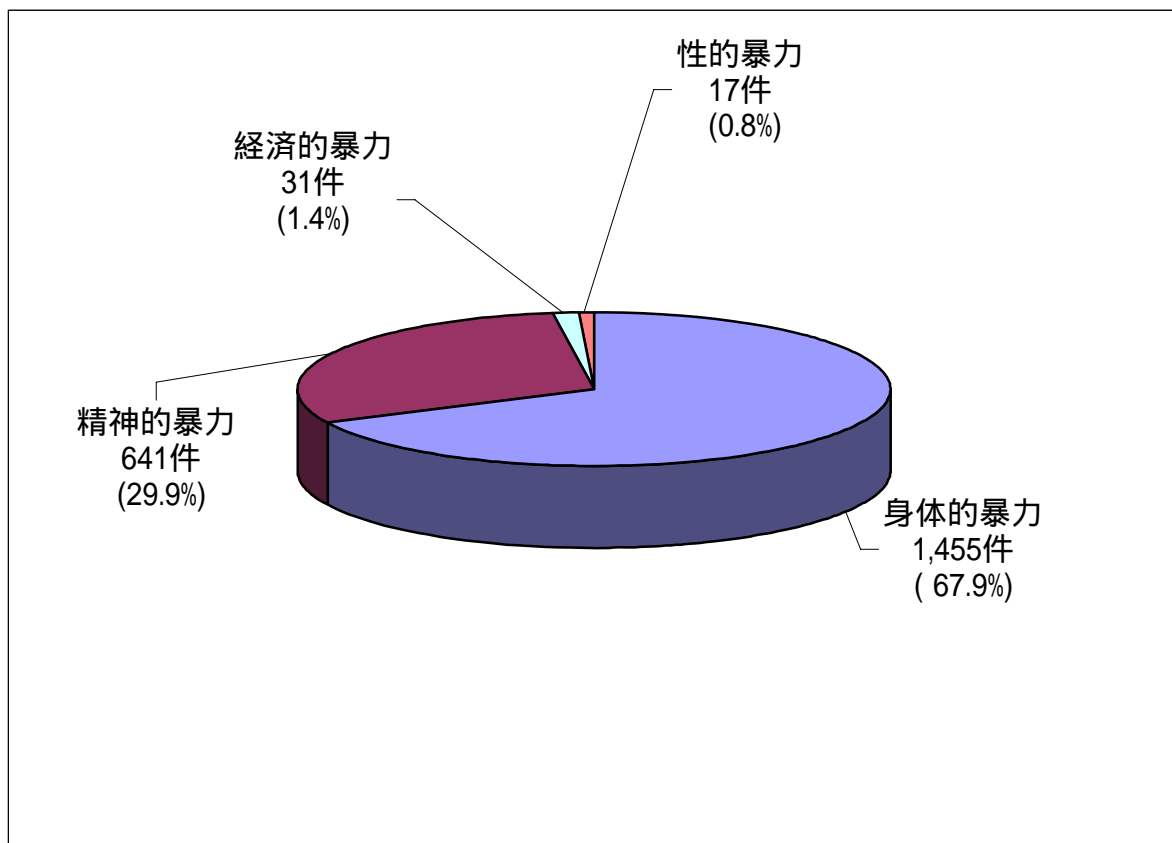
(件)

区分 年度	本人 自身	警察 関係	法務 関係	他の婦人 相談所	他の婦人 相談員	福祉 事務所	他の相談 機関	社会福祉 施設等	医療 機関	教育 機関	労働 関係	知人縁 故関係	その他	計
19	11,323	281	28	15	71	77	285	11	47	15	1	466	83	12,703
20	9,536	280	27	11	77	103	261	15	58	14	2	485	91	10,960
割合(%)	87.01	2.55	0.25	0.10	0.70	0.94	2.38	0.14	0.53	0.13	0.02	4.43	0.83	100

D V の 状 況

(件)

区分 年度	身体的 暴力	精神的 暴力	経済的 暴力	性的 暴力	計
19	1,630	650	29	9	2,318
20	1,455	641	31	17	2,144
割合(%)	67.9	29.9	1.4	0.8	100



(2) 来所相談

相談件数

(件)

区分 年度	配偶者等 からの暴力	現に売春を 行っている者	そ の 他	計	外国人から の相談
19	160	4	30	194	4
20	86	1	21	108	8
割合(%)	79.6	0.9	19.4	100	7.4

内容別受付状況

(件)

区分 年度	人間関係														
	夫等					子ども			親族			家 庭 不 和	そ の 他 の 者 の 暴 力	男 女 問 題	そ の 他
	夫 等 の 暴 力	子 ど も へ の 暴 力	酒 乱 ・ 薬 物 中 毒	離 婚 問 題	そ の 他	子 ど も の 暴 力	養 育 不 能	そ の 他	親 の 暴 力	そ の 他 の 親 族 の 暴 力	そ の 他				
19	160	2	0	1	0	2	0	0	0	0	0	0	7	1	6
20	86	0	0	0	14	0	0	0	0	0	0	0	1	0	5
割合(%)	79.6	0.0	0.0	0.0	13.0	0.0	0.0	0.0	0.0	0.0	0.0	0.0	0.9	0.0	4.6

住 居 問 題	帰 住 先 な し	経済関係				医療関係				不 純 異 性 交 遊	売 春 強 要	ヒ モ ・ 暴 力 団 関 係	5 条 違 反	計
		生 活 困 窮	借 金 サ ラ 金	求 職	そ の 他	病 気	精 神 的 問 題	妊 娠 ・ 出 産	そ の 他					
1	1	0	0	0	0	0	12	0	0	0	1	0	0	194
1	1	0	0	0	0	0	0	0	0	0	0	0	0	108
0.9	0.9	0.0	0.0	0.0	0.0	0.0	0.0	0.0	0.0	0.0	0.0	0.0	0.0	100

経路別受付状況 (件)

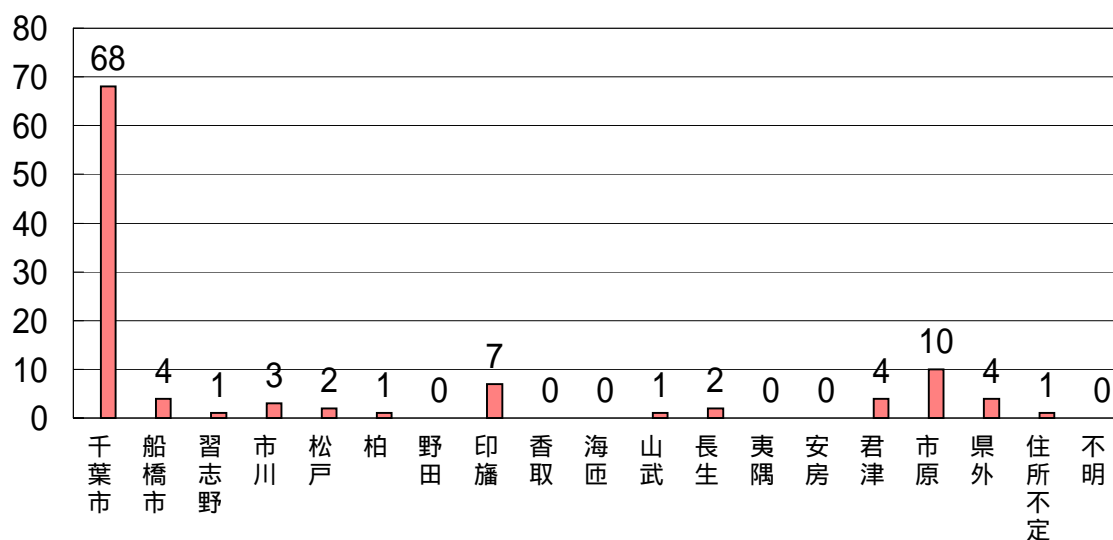
区分	本人 自 身	警察 関 係	法 務 関 係	他の 婦 人 相 談 所	他の 婦 人 相 談 員	福 祉 事 務 所	他の 相 談 機 関	社 会 福 祉 施 設 等	医 療 機 関	教 育 機 関	労 働 関 係	知 人 縁 故 関 係	そ の 他	計
19	183	1	0	0	0	5	2	0	0	0	0	0	3	194
20	106	0	0	0	0	1	0	0	0	0	0	0	1	108
割合 (%)	98.1	0.0	0.0	0.0	0.0	0.9	0.0	0.0	0.0	0.0	0.0	0.0	0.9	100

保健所・健康福祉センター管内別受付状況 (件)

区分	千 葉 市	船 橋 市	習 志 野	市 川	松 戸	柏	野 田	印 旛	香 取	海 匝	山 武	長 生	夷 隅	安 房	君 津	市 原	県 外	住 所 不 定	不 明	計
19	105	3	10	7	2	3	0	18	1	0	9	2	2	2	5	17	7	1	0	194
20	68	4	1	3	2	1	0	7	0	0	1	2	0	0	4	10	4	1	0	108
割合 (%)	63.0	3.7	0.9	2.8	1.9	0.9	0.0	6.5	0.0	0.0	0.9	1.9	0.0	0.0	3.7	9.3	3.7	0.9	0.0	100

* 平成16年6月1日から各健康福祉センターが地域配偶者相談支援センターに指定されている

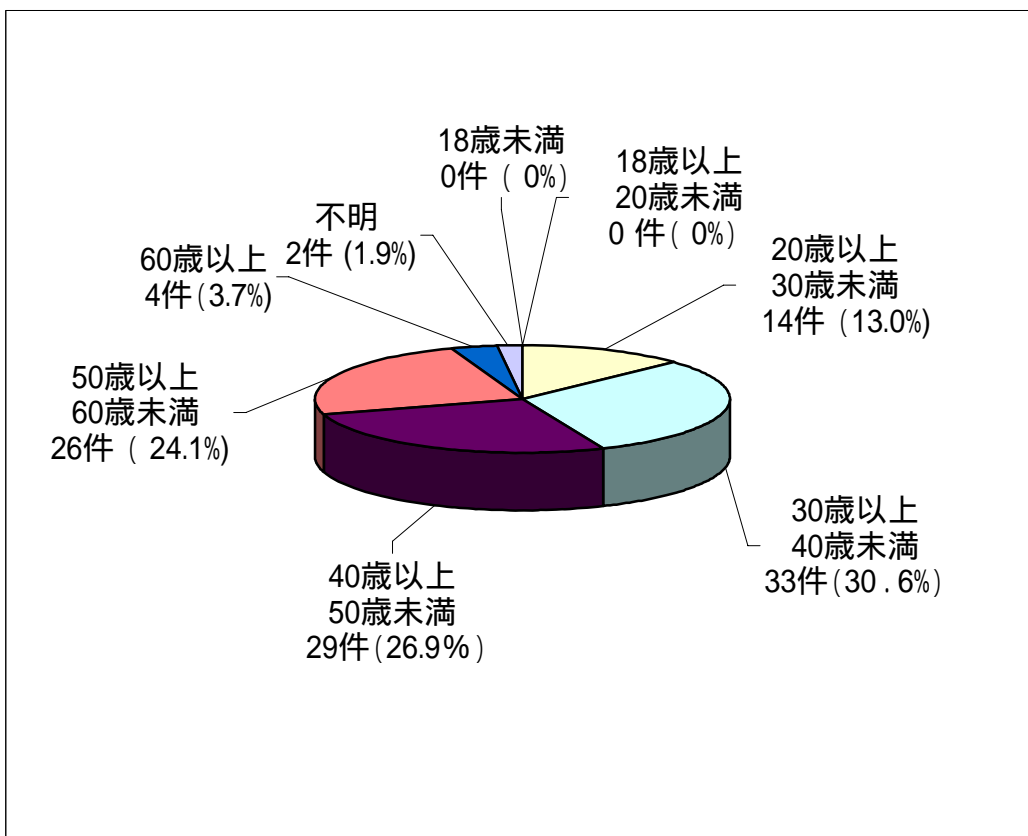
(件)



年齢別受付状況

(件)

区分 年度	18未満	18以上	20以上	30以上	40以上	50以上	60以上	不明	計
		20未満	30未満	40未満	50未満	60未満			
19	1	2	29	78	42	30	12	0	194
20	0	0	14	33	29	26	4	2	108
割合(%)	0.0	0.0	13.0	30.6	26.9	24.1	3.7	1.9	100



国籍別受付状況

(件)

区分 年度	日	中	韓	フ	タ	ル	北	計
	本	国	国	イ	イ	マ	朝	
19	190	2	0	1	1	0	0	194
20	100	0	3	4	0	0	1	108
割合(%)	92.6	0.0	2.8	3.7	0.0	0.0	0.9	100.0

D V の 状 況 (件)

区分 年度	身体的暴力	精神的暴力	経済的暴力	性的暴力	計
19	108	51	1	0	160
20	54	32	0	0	86
割合 (%)	62.8	37.2	0.0	0.0	100

処 理 状 況 (件)

区分 年度	助言指導	再 掲				一時保護	婦人保護 施設入所	計
		助言指導後 法律相談	助言指導後 心とからだ の健康相談	助言指導後 保護命令 申 立	助言指導後 一時保護			
		19	182	17	1			
20	101	10	0	4	1	7	0	108
割合 (%)	93.5	9.3	0.0	3.7	0.9	6.5	0.0	100

(3) 専 門 相 談

相 談 件 数 (件)

区分 年度	法 律 相 談		心とからだの健康相談		計	
	実施回数	相談件数	実施回数	相談件数	実施回数	相談件数
19	23	85	9	24	32	109
20	21	71	9	17	30	88

(4) 保 護 命 令 関 係

申立に係る書面請求処理状況 (件)

年度	4月	5月	6月	7月	8月	9月	10月	11月	12月	1月	2月	3月	計
19	4	1	1	1	0	2	3	1	3	0	1	0	17
20	2	4	1	7	3	3	2	0	2	0	1	1	26

(5)一時保護

入所者数

(人)

区分 年度	入所者		同伴児						計
	内D V		乳児	幼児	小学生	中学生	その他		
19	164	127	136	14	71	43	8	0	300
20	116	95	102	19	51	26	3	3	218
割合(%)	100	81.9	100	18.6	50.0	25.5	2.9	2.9	-

退所者数

(人)

区分 年度	退所者		同伴児						計
	内D V		乳児	幼児	小学生	中学生	その他		
19	155	121	133	13	70	42	8	0	288
20	126	102	109	20	55	28	3	3	235
割合(%)	100	81.0	100	18.3	50.5	25.7	2.8	2.8	-

内容別入所状況

(人)

区分 年度	人間関係													
	夫等				子ども			親族			家庭不和	その他の者の暴力	男女問題	その他
	夫等の暴力	酒乱・薬物中毒	離婚問題	その他	子どもの暴力	養育不能	その他	親の暴力	その他の親族の暴力	その他				
19	127	0	0	1	1	0	0	4	4	0	0	3	0	6
20	96	0	0	0	2	0	0	1	2	0	0	0	0	2
割合(%)	82.8	0.0	0.0	0.0	1.7	0.0	0.0	0.9	1.7	0.0	0.0	0.0	0.0	1.7

(人)

住居問題	帰宅先なし	経済関係				医療関係				不純異性交遊	売春強要	ヒモ・暴力団関係	5条違反	人身取引	計
		生活困窮	借金サラ金	求職	その他	病気	精神的問題	妊娠・出産	その他						
1	12	0	0	0	0	0	0	0	0	0	0	0	0	5	164
0	8	0	0	0	0	0	0	0	0	0	0	0	0	5	116
0	6.9	0.0	0.0	0.0	0.0	0.0	0.0	0.0	0.0	0.0	0.0	0.0	0.0	4.3	100

経路別入所状況

(人)

区分	本人 自身	警察 関係	法務 関係	他の 婦人 相談 所	他の 婦人 相談 員	福祉 事務 所	他の 相談 機関	社会 福祉 施設 等	医療 機関	教育 機関	労働 関係	知人 縁故 関係	その他	計
19年度	20	78	1	1	14	7	39	1	3	0	0	0	0	164
20年度	10	55	0	0	8	3	40	0	0	0	0	0	0	116
割合(%)	8.6	47.4	0.0	0.0	6.9	2.6	34.5	0.0	0.0	0.0	0.0	0.0	0.0	100

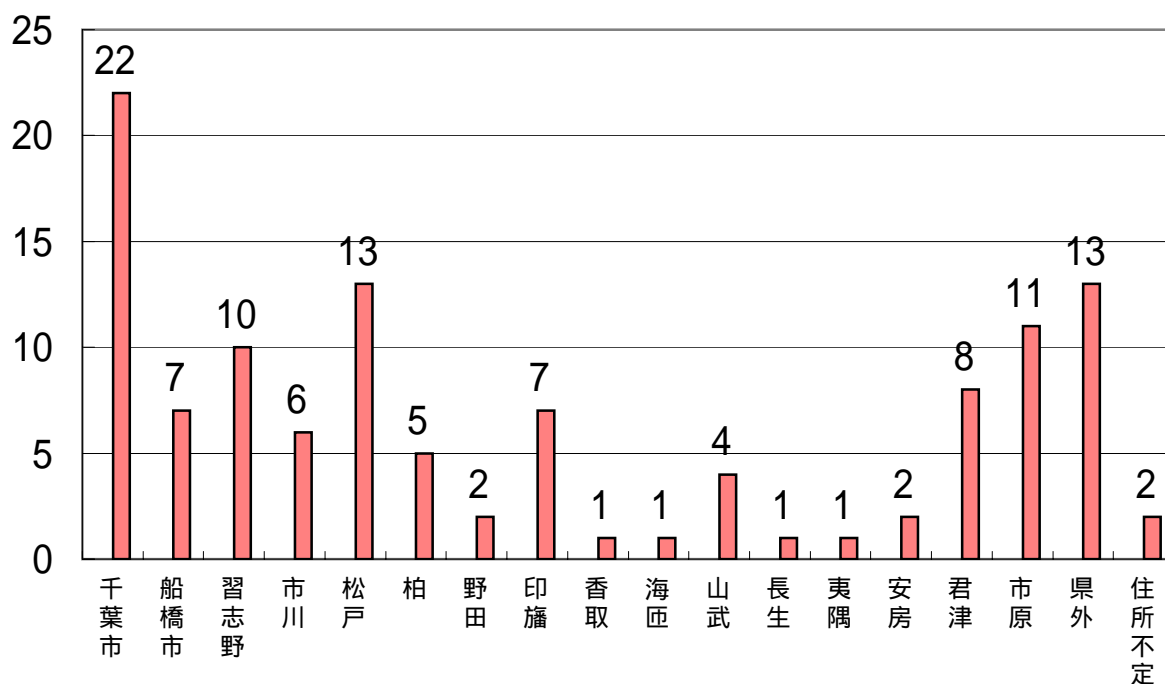
保健所・健康福祉センター管内別入所状況

(人)

区分	千葉 市	船橋 市	習志 野	市川 川	松戸 戸	柏	野田 田	印旛 旛	香取	海 匝	山武 武	長生 生	夷隅 隅	安房 房	君津 津	市原 原	県外	住所 不定	計
19年度	25	14	14	10	15	7	1	12	4	5	11	5	0	0	12	11	17	1	164
20年度	22	7	10	6	13	5	2	7	1	1	4	1	1	2	8	11	13	2	116
割合(%)	19.0	6.0	8.6	5.2	11.2	4.3	1.7	6.0	0.9	0.9	3.4	0.9	0.9	1.7	6.9	9.5	11.2	1.7	100

* 平成16年6月1日から各健康福祉センターが地域配偶者相談支援センターに指定された

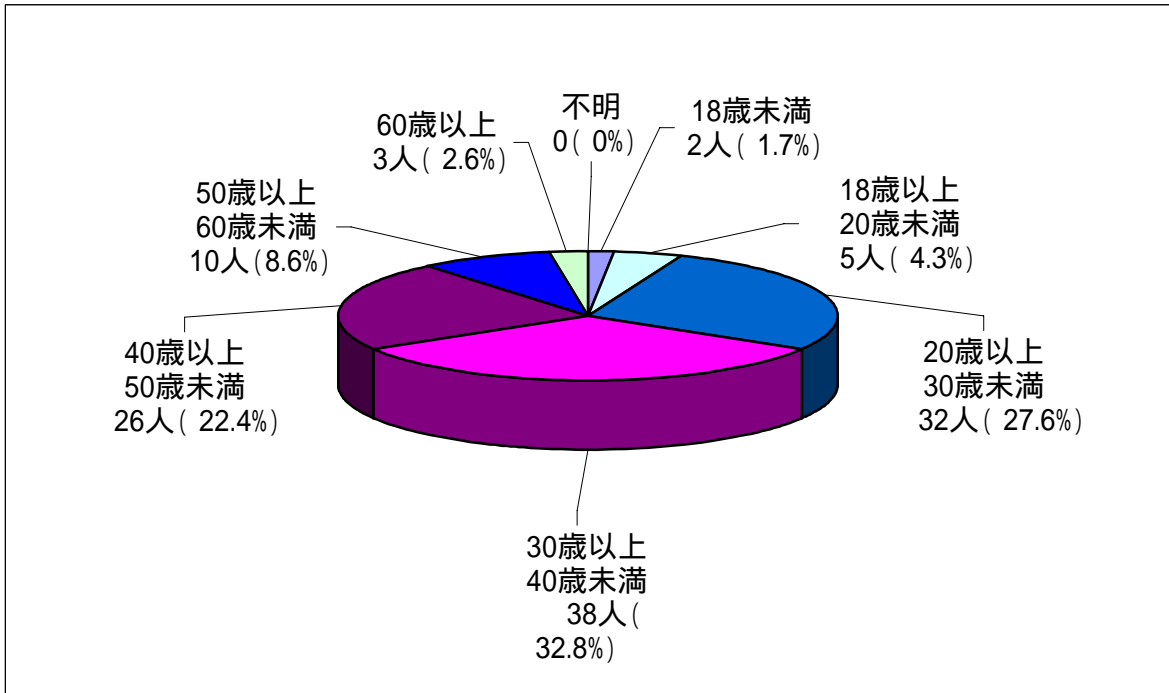
(人)



年齢別入所状況

(人)

区分 年度	18未満	18以上 20未満	20以上 30未満	30以上 40未満	40以上 50未満	50以上 60未満	60以上	不明	計
	19	2	5	31	65	35	15	11	
20	2	5	32	38	26	10	3	0	116
割合(%)	1.7	4.3	27.6	32.8	22.4	8.6	2.6	0.0	100



国籍別受付状況

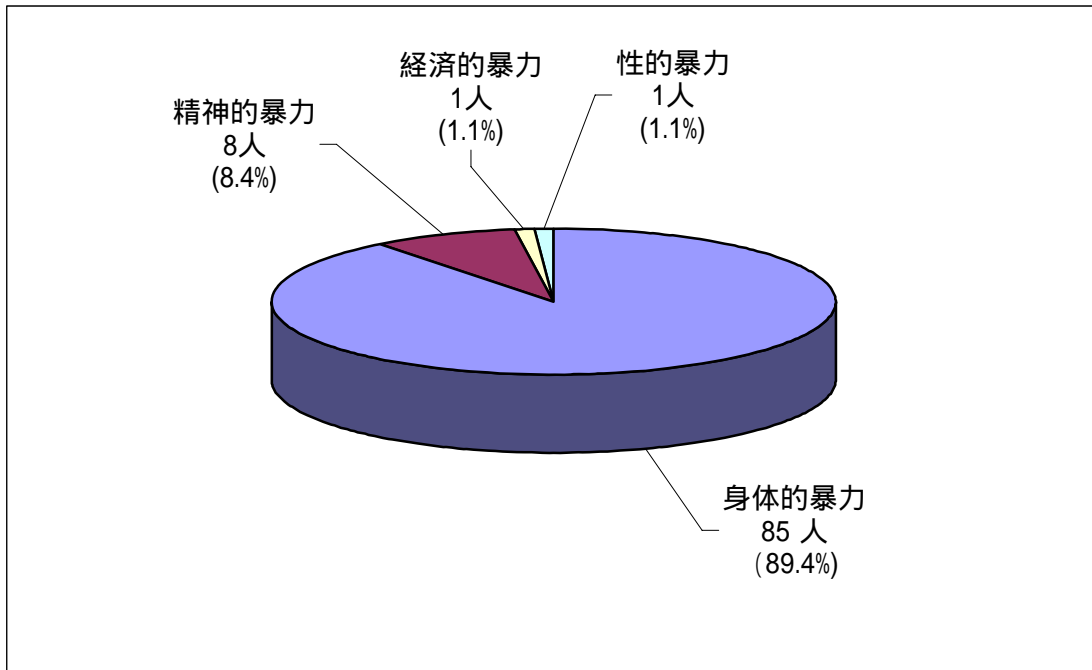
(人)

区分 年度	日 本	中 国	韓 国	モ ン ゴ ル	フ ィ リ ピ ン	ブ ラ ジ ル	ド イ ッ	北 朝 鮮	ウ ク ラ イ ナ	イ ン ド ネ シ ア	コ ト ジ ボ ア ール	コ ロ ン ビ ア	計
	19	148	4	2	1	5	0	0	0	1	1	1	
20	94	7	2	0	10	1	1	1	0	0	0	0	116
割合(%)	81.0	6.0	1.7	0.0	8.6	0.9	0.9	0.9	0.0	0.0	0.0	0.0	100

D V の 状 況

(人)

区分 年度	身体的暴力	精神的暴力	経済的暴力	性的暴力	計
19	112	15	0	0	127
20	85	8	1	1	95
割合(%)	89.4	8.4	1.1	1.1	100



世 帯 構 成

(世帯)

区分 年度	単 身	母 子	計
19	79	85	164
20	52	64	116
割合(%)	44.8	55.2	100

各年度の数値は、入所時点の世帯構成による。

入所期間の状況

区分 年度	入所延べ日数(日)			1日当たり平均入所人員(人)		
	本 人	同伴児	全 体	本 人	同伴児	全 体
19	2,809	2,635	5,444	7.70	7.22	14.92
20	2,657	2,573	5,230	7.28	7.05	14.33

各年度とも、前年度から継続して入所していた者の当該年度の数値を含む。

世帯構成別入所期間の状況

【単身世帯】

区分 年度	1～7日	8～14日	15～30日	31～60日	61日以上	計	入所 延べ 日数	世帯 当たり 平均入所 日数	1日 当たり 平均入所 世帯数
19	26	15	24	6	1	72	1,070	14.86	2.93
20	15	8	21	12	2	58	1,212	20.90	3.32
割合(%)	25.9	13.8	36.2	20.7	3.4	100	-	-	-

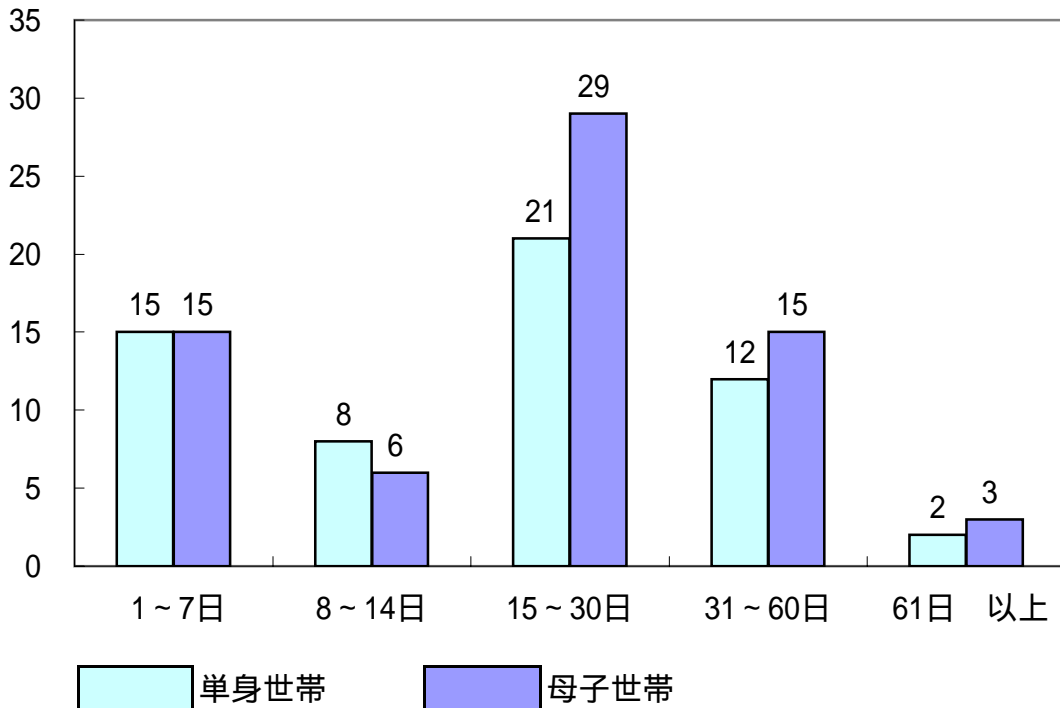
各年度とも、前年度から継続して入所していた世帯の当該年度の数値を含む。

【母子世帯】

区分 年度	1～7日	8～14日	15～30日	31～60日	61日以上	計	入所 延べ 日数	世帯 当たり 平均入所 日数	1日 当たり 平均入所 世帯数
19	28	9	30	15	1	83	1,558	18.77	4.27
20	15	6	29	15	3	68	1,643	24.16	4.50
割合(%)	22.1	8.8	42.6	22.1	4.4	100	-	-	-

各年度とも、前年度から継続して入所していた世帯の当該年度の数値を含む。

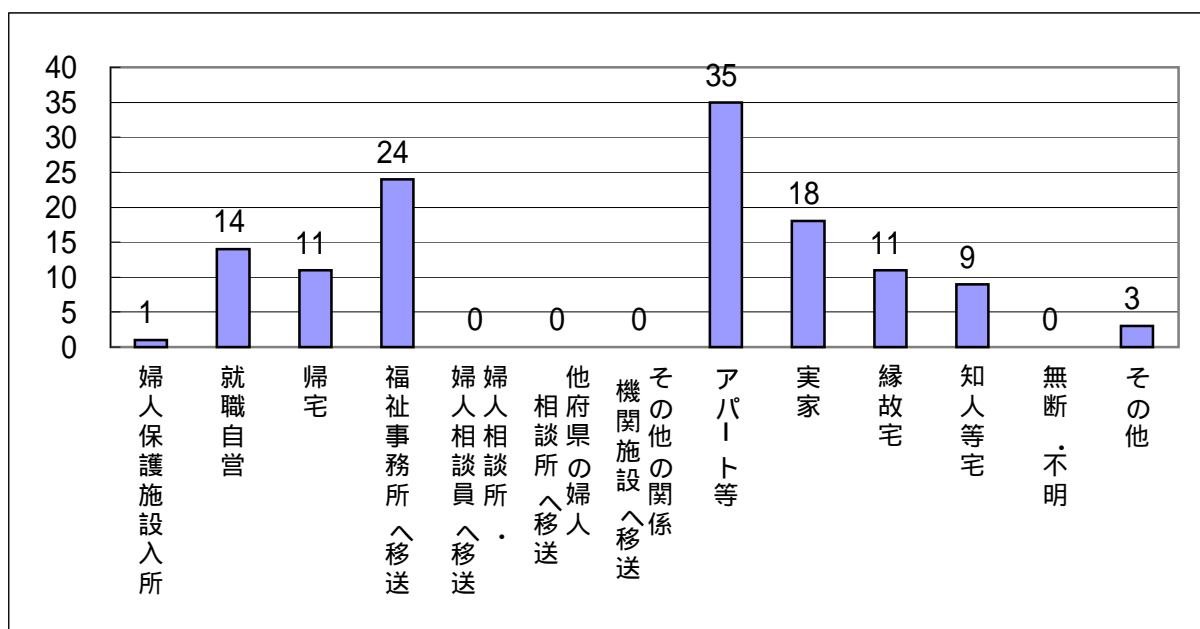
(世帯)



退所状況

(人)

区分	婦人保護施設入所	就職自営	帰宅	福祉事務所へ移送	婦人相談員へ移送	婦人相談所へ移送	他府県へ移送	機関施設へ移送	その他の関係	アパート等	実家	縁故宅	知人等宅	無断・不明	その他	計	内生活保護受給
19	5	13	25	23	0	1	3	36	19	17	5	5	3	155	52		
20	1	14	11	24	0	0	0	35	18	11	9	0	3	126	58		
割合(%)	0.8	11.1	8.7	19.0	0.0	0.0	0.0	27.8	14.3	8.7	7.1	0.0	2.4	100	46.0		



(6) 一時保護の委託状況

区分	世帯構成		委託状況	
	単身	母子	人員	延人員
19	1	5	14	344
20	1	4	10	236

(7) 心理学的判定及び心理療法の実施状況

区分	総数(人)	実件数		
		本人	子	その他
20	990	507	446	37
割合	100	51.21	45.05	3.74

(8) 広報啓発

リーフレットを関係機関等へ配布するとともに、関係機関や関係団体が開催する研修会等に講師として出席し、啓発に努めた。

【対象者別出席状況】

対 象	回数
民生委員、人権擁護委員	
行政機関の担当者、保健師・医療関係者、教育関係者、警察等	11
民間関係機関	
その他（一般県民、学生等）	
合計	11

回数欄の「 - 」は行政機関等対象の研修会と重複しているため記載しない。

(9) 関係機関との連携強化

市が設置するネットワーク会議等に参加し、関係機関との連携強化に努めた。

【参加したネットワーク会議等】

- ・ 船橋市要保護児童及びDV対策地域協議会
- ・ 松戸市子どもと女性に対する暴力防止対策地域協議会
- ・ 野田市ドメスティック・バイオレンス対策連絡協議会
- ・ 佐倉市家庭内等における暴力対策ネットワーク会議
- ・ 白井市家庭等における暴力対策ネットワーク会議
- ・ 印西市子ども虐待防止ネットワーク会議
- ・ 四街道市児童及び配偶者等に対する暴力防止対策地域協議会

参 考 (婦 人 保 護 施 設 の 概 要)

1 施設の概要

売春防止法第36条に基づく施設で、要保護女子を収容し、必要な生活指導、職業訓練を行うことにより、自立更生を図ることを目的とする。

(1) 名称

望みの門学園

(2) 経営主体

社会福祉法人ミッドナイトミッションのぞみ会

(3) 設置認可

昭和37年5月25日

(4) 所在地

〒293 - 0021
富津市富津6 1 7 - 1 4 電話番号 0 4 3 9 - 8 7 - 5 0 4 4

(5) 定員

30名

(6) 設備

居室 30室 (個室29室、2人用和室1室)
設備 作業室 (編物、洋裁、織物作業用) 畑

(7) 沿革

昭和37年5月25日 婦人保護施設「望みの門学園」開設
昭和37年6月16日 要保護女子の収容委託契約を結び委託開始
昭和55年4月21日 施設の新築移転

(8) 職員構成 (平成21年4月1日現在)

(人)

職種 区分	施設長	生活 指導員	作 業 指導員	看護師	事務員	栄養士	調 理 指導員	嘱託医	心理 相談員	計
専 任	1	2	3	1	1	1	3		1	13
非 常 勤							1	1		2
計	1	2	3	1	1	1	4	1	1	15

2 入所者の状況

(1) 入退所状況

(人)

区分 年度	年度当初 入所人員	年度中 入所者	退 所 者						年度末 入所人員
			就 職	帰 宅 帰 郷	他 施 設 入 所	無 断 退 所	そ の 他	計	
10	23	2	0	0	1	0	0	1	24
11	24	1	0	0	1	0	1	2	23
12	23	2	0	1	0	0	1	2	23
13	23	1	0	0	2	0	0	2	22
14	22	0	0	0	0	0	1	1	21
15	21	2	1	0	0	0	0	1	22
16	22	4	0	0	1	0	0	1	25
17	25	3	0	0	7	0	0	7	21
18	21	1	1	1	0	1	0	3	19
19	19	5	1	1	0	0	0	2	22
20	22	1	1	0	1	0	0	2	21

(2) 年齢の状況

(人)

区分 年度	18歳未満	18歳以上 30歳未満	30歳以上 40歳未満	40歳以上 50歳未満	50歳以上 60歳未満	60歳以上	計
20	0	5	3	8	5	1	22

(3) 障害の状況

(人)

区分 年度	障 害 有					障害無	判 断 できない
	身体障害	精神障害	知的障害				
			重度	中度	軽度		
20	0	7	0	5	5	6	3

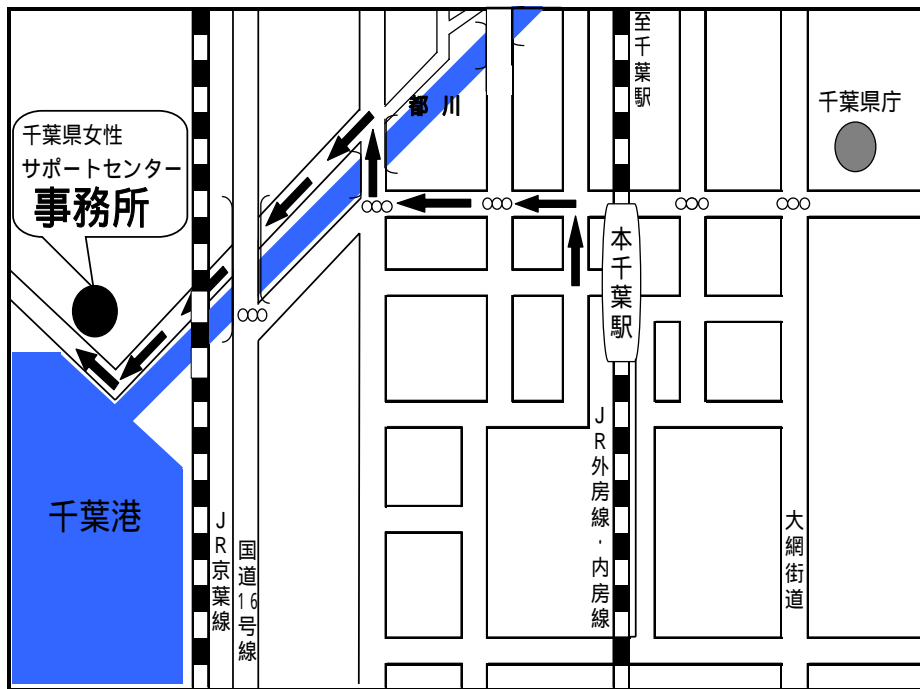
注) 精神障害と知的障害が重複しているため、入所人員とは一致しない。

(4) 入所期間の状況

(人)

区分 年度	1年未満	1年以上 2年未満	2年以上 5年未満	5年以上 10年未満	10年以上 15年未満	15年以上	計
20	0	6	4	5	2	5	22

千葉県女性サポートセンター 事務所案内図



J R 外房線・内房線 本千葉駅から徒歩 10 分

本千葉駅より 2 つ目の信号を右折。都川を渡って
すぐ川沿いの道へ左折し、道なりに行きます。

住 所 〒260 - 0023
千葉市中央区出洲港 7 番 4 3 号

電話番号 0 4 3 - 2 4 6 - 1 5 3 0

FAX 番号 0 4 3 - 2 4 6 - 1 5 4 1

相談専用 0 4 3 - 3 0 2 - 1 0 1 5

電話番号 0 4 3 - 2 4 5 - 1 7 1 9