

千葉県の給与・定員管理等について

(平成28年度)

1 総括

(1) 人件費の状況（普通会計決算）

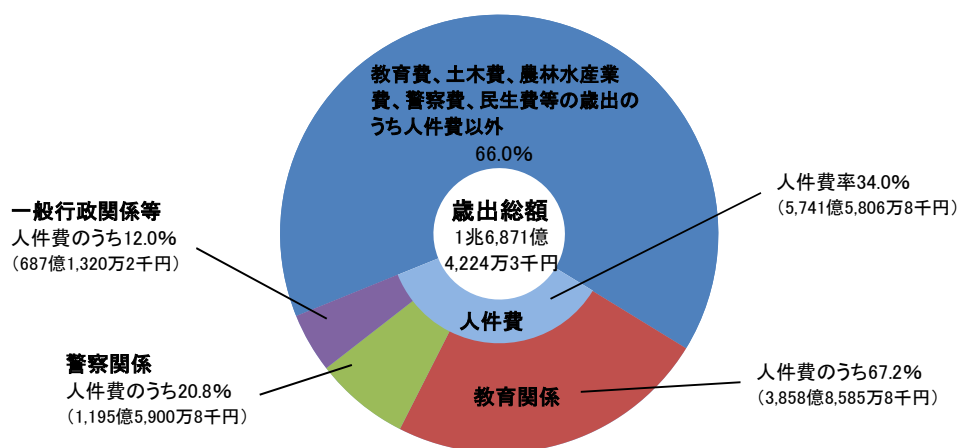
平成27年度普通会計(決算額)に占める人件費の状況は、次のとおりです。

人件費の内訳は、教育関係職員(市町村立小・中学校の教員を含む)が67.2%、警察関係職員が20.8%、一般行政関係等職員が12.0%となっています。

| 区分 | 住民基本台帳人口 (28年1月1日) | 歳出額 A | 実質収支 | 人件費 B | 人件費率 B/A | (参考) 26年度の人件費率 |
|------|-----------------------|---------------|-----------|-------------|-------------|-------------------|
| | 人 | 千円 | 千円 | 千円 | % | % |
| 27年度 | 6,265,899 | 1,687,142,243 | 5,428,815 | 574,158,068 | 34.0 | 34.9 |

(注) 1 人件費とは、職員に支給された給与、退職手当、共済組合事業主負担金、公務災害補償基金負担金、特別職に支給された給与などの総額をいいます。

2 「実質収支」とは、その団体の純剰余または純損失の額を示すものです。



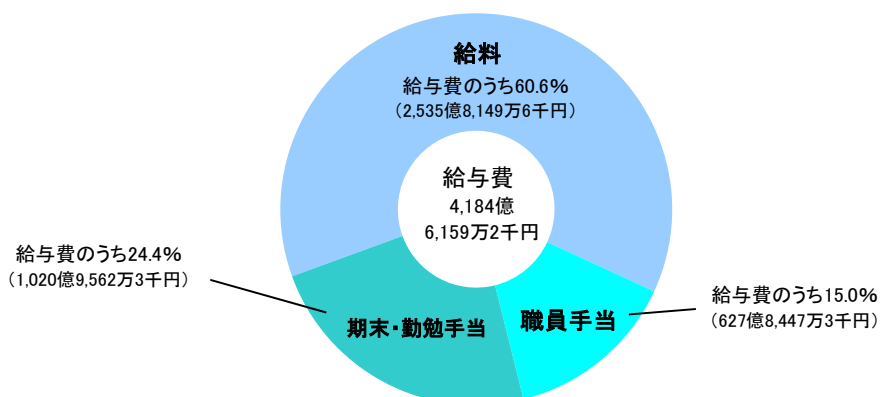
(2) 職員給与費の状況（普通会計決算）

| 区分 | 職員数 A | 給与費 | | | | 一人当たり 給与費 B/A | (参考)都道府県平均 1人当たり給与費 千円 |
|------|----------|-------------|------------|-------------|-------------|---------------------|------------------------------|
| | | 給料 | 職員手当 | 期末・勤勉手当 | 計 B | | |
| 27年度 | 58,855 | 253,581,496 | 62,784,473 | 102,095,623 | 418,461,592 | 7,110 | 7,153 |

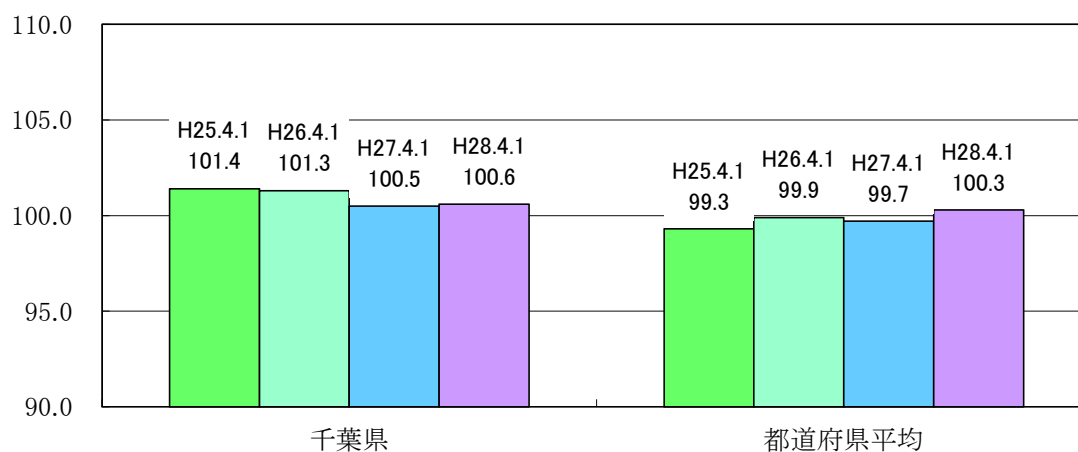
(注) 1 給与費とは、人件費のうち職員に支給される給料と職員手当(退職手当を除く)をいいます。

2 職員数は、平成27年4月1日現在の一般行政職員、警察官、教員などの総数です。

3 給与費については、任期付短時間勤務職員(再任用職員(短時間勤務))の給与費が含まれており、職員数には当該職員を含んでいません。



(3) ラスパイレス指数の状況



- (注) 1 ラスパイレス指数とは、全地方公共団体の一般行政職の給料月額を同一の基準で比較するため、国の職員数(構成)を用いて、学歴や経験年数の差による影響を補正し、国の行政職俸給表(一)適用職員の俸給月額を100として計算した指数です。
- 2 平成25年は、国家公務員の時限的な(2年間)給与改定・臨時特例法による給与減額措置がないとした場合の値です。

※ 平成28年4月1日のラスパイレス指数が、100を超えている理由及び今後の見込み

ラスパイレス指数が100を超えている理由としては、上位級在職者の割合及び高齢層職員の給与抑制措置が国と異なること、また、初任給基準が国より高いことなどによるものです。

職制の見直しや国に準じた給与制度の総合的見直しを実施しているところであり、ラスパイレス指数は今後、低下していく見込みです。

(4) 給与改定の状況

① 月例給

| 区分 | 人事委員会の勧告 | | | | 給与改定率 | (参考) 国の改定率 |
|------|-----------|------------|------------------|-------------|-------|---------------|
| | 民間給与 A | 公務員給与 B | 較差 A-B | 勧告 (改定率) | | |
| 28年度 | 381,720円 | 380,850円 | 870円 (+0.23%) | 0.23% | 0.23% | 0.17% |

(注) 「民間給与」、「公務員給与」は、人事委員会勧告において公民の4月分の給与額をラスパイレス比較した平均給与月額です。

② 特別給(期末・勤勉手当)

| 区分 | 人事委員会の勧告 | | | | 年間支給月数 | (参考) 国の年間 支給月数 |
|------|---------------|----------------|-----------|--------------|--------|----------------------|
| | 民間の支給 割合 A | 公務員の 支給月数 B | 較差 A-B | 勧告 (改定月数) | | |
| 28年度 | 4.28月 | 4.20月 | 0.08月 | 0.10月 | 4.30月 | 4.30月 |

(注) 「民間の支給割合」は民間事業所で支払われた賞与等の特別給の年間支給割合、「公務員の支給月数」は期末手当及び勤勉手当の年間支給月数です。

(5) 給与制度の総合的見直しの実施状況について

【概要】国の給与制度の総合的見直しにおいては、俸給表の水準の平均2%の引下げ及び地域手当の支給割合の見直し等に取り組むとされており、本県も国と同様に見直しを実施しています。

① 給料表の見直し

実施内容

(給料表水準) 国の見直し内容を踏まえ、行政職給料表で平均2.2%、最大4%の引下げ
(実施時期) 平成27年4月1日
なお、国と同様に激変緩和のため3年間(平成30年3月31日まで)の経過措置(現給保障)を実施しています。

② 地域手当の見直し

実施内容

(支給割合) 県内一律7%を9%に引上げ 参考:国基準による支給割合 10.9%
(実施時期) 平成27年4月1日
なお、支給割合の引上げは段階的に実施し、平成27年4月1日に8.3%、平成28年4月1日から9%としています。

③ その他の見直し内容

実施内容

管理職員特別勤務手当及び単身赴任手当について、国と同様に見直しを実施(平成27年4月1日実施)

(6) 特記事項

なし

2 職員の平均給与月額、初任給等の状況

(1) 職員の平均年齢、平均給料月額及び平均給与月額の状況(28年4月1日現在)

① 一般行政職

| 区分 | 平均年齢 | 平均給料月額 | 平均給与月額 | 平均給与月額 (国比較ベース) |
|--------|-------|----------|----------|--------------------|
| 千葉県 | 41.9歳 | 320,939円 | 413,111円 | 373,979円 |
| 国 | 43.6歳 | 331,816円 | — | 410,984円 |
| 都道府県平均 | 43.2歳 | 330,689円 | 418,752円 | 372,775円 |

②技能労務職

| 区分 | 公務員 | | | | | 民間 | | | 参考 A/B |
|--------|-------|--------|----------|-----------|----------------|-------------|-------|-----------|-----------|
| | 平均年齢 | 職員数 | 平均給料月額 | 平均給与月額(A) | 平均給与月額(国比較ベース) | 対応する民間の類似職種 | 平均年齢 | 平均給与月額(B) | |
| 千葉県 | 52.9歳 | 497人 | 322,693円 | 384,075円 | 362,717円 | — | — | — | — |
| 用務員 | 55.7歳 | 136人 | 309,011円 | 361,527円 | 345,044円 | 用務員 | 55.2歳 | 199,900円 | 1.81 |
| 農業等技術員 | 51.9歳 | 178人 | 334,237円 | 401,727円 | 378,777円 | — | — | — | — |
| 運転手 | 55.8歳 | 34人 | 326,637円 | 391,073円 | 364,571円 | 自家用自動車運転者 | 56.2歳 | 255,300円 | 1.53 |
| 調理員 | 54.3歳 | 34人 | 304,571円 | 360,057円 | 337,804円 | 調理士 | 44.0歳 | 289,800円 | 1.24 |
| 介助員 | 54.8歳 | 37人 | 332,755円 | 394,343円 | 373,184円 | 福祉施設介護員 | 39.3歳 | 220,800円 | 1.79 |
| 電話交換手 | 54.1歳 | 17人 | 305,036円 | 355,816円 | 333,932円 | — | — | — | — |
| 守衛 | 51.3歳 | 9人 | 344,178円 | 434,137円 | 386,117円 | 守衛 | 48.2歳 | 253,300円 | 1.71 |
| その他 | 45.1歳 | 52人 | 323,127円 | 387,021円 | 366,959円 | — | — | — | — |
| 国 | 50.4歳 | 2,876人 | 287,447円 | — | 329,358円 | — | — | — | — |
| 都道府県平均 | 52.0歳 | 243人 | 328,683円 | 386,373円 | 362,610円 | — | — | — | — |

| 区分 | 参考 | | |
|--------|---------------|------------|------|
| | 年収ベース(試算値)の比較 | | |
| | 公務員(C) | 民間(D) | C/D |
| 千葉県 | — | — | — |
| 用務員 | 5,714,334円 | 2,732,900円 | 2.09 |
| 農業等技術員 | — | — | — |
| 運転手 | 6,152,642円 | 3,555,300円 | 1.73 |
| 調理員 | 5,672,028円 | 3,931,500円 | 1.44 |
| 介助員 | 6,340,277円 | 3,110,000円 | 2.04 |
| 電話交換手 | — | — | — |
| 守衛 | 7,036,023円 | 3,345,700円 | 2.10 |
| その他 | — | — | — |

※民間データは、賃金構造基本統計調査において公表されているデータを使用しています(平成25～27年の3ヶ年平均)。
 ※民間データの「用務員」と「福祉施設介護員」については、都道府県別データが公表されていないため全国平均を使用しています。
 ※技能労務職の職種と民間の職種等の比較にあたり、年齢、業務内容、雇用形態の点において完全に一致しているものではありません。
 ※年収ベースの「公務員(C)」及び「民間(D)」のデータは、それぞれ平均給与月額を12倍したものに、公務員においては前年度に支給された期末・勤勉手当、民間においては前年に支給された年間賞与の額を加えた試算値です。

③高等(特別支援・専修・各種)学校教育職

| 区分 | 平均年齢 | 平均給料月額 | 平均給与月額 |
|--------|-------|----------|----------|
| 千葉県 | 44.8歳 | 366,921円 | 442,485円 |
| 都道府県平均 | 44.8歳 | 379,204円 | 442,303円 |

④小・中学校(幼稚園)教育職

| 区分 | 平均年齢 | 平均給料月額 | 平均給与月額 |
|--------|-------|----------|----------|
| 千葉県 | 41.7歳 | 353,223円 | 420,492円 |
| 都道府県平均 | 43.2歳 | 364,549円 | 421,596円 |

⑤警察職

| 区分 | 平均年齢 | 平均給料月額 | 平均給与月額 | 平均給与月額(国比較ベース) |
|--------|-------|----------|----------|----------------|
| 千葉県 | 38.3歳 | 321,817円 | 470,006円 | 368,911円 |
| 国 | 41.3歳 | 315,764円 | — | 371,411円 |
| 都道府県平均 | 38.5歳 | 320,757円 | 459,603円 | 368,050円 |

(注) 1 「平均給料月額」とは、平成28年4月1日現在における各職種ごとの職員の基本給の平均です。
 2 「平均給与月額」とは、給料月額と毎月支払われる扶養手当、地域手当、住居手当、時間外勤務手当などのすべての諸手当の額を合計したものであり、地方公務員給与実態調査において明らかにされているものです。
 また、「平均給与月額(国比較ベース)」は、比較のため、国家公務員と同じベース(時間外勤務手当等を除いたもの)で算出しています。

(2) 職員の初任給の状況（28年4月1日現在）

学校卒業後すぐに採用された場合の初任給は、次のとおりです。

| 区 分 | | 千 葉 県 | 国 |
|----------|-----|----------|--------------------------------------|
| 一般行政職 | 大学卒 | 183,300円 | 総合職(大卒) 181,200円 一般職(大卒) 176,700円 |
| | 高校卒 | 149,000円 | 一般職(高卒) 144,600円 |
| 技能労務職 | 高校卒 | 146,700円 | — |
| | 中校卒 | 134,000円 | — |
| 高等学校教育職 | 大学卒 | 205,200円 | — |
| 小・中学校教育職 | 大学卒 | 205,200円 | — |
| 警察職 | 大学卒 | 216,900円 | 総合職(大卒) 208,200円 一般職(大卒) 205,200円 |
| | 高校卒 | 184,200円 | 一般職(高卒) 166,700円 |

(3) 職員の経験年数別・学歴別平均給料月額状況（28年4月1日現在）

| 区 分 | | 経験年数10年 | 経験年数20年 | 経験年数25年 | 経験年数30年 |
|----------|-----|----------|----------|----------|----------|
| 一般行政職 | 大学卒 | 263,849円 | 363,389円 | 390,665円 | 408,302円 |
| | 高校卒 | 223,869円 | 310,619円 | 359,134円 | 377,356円 |
| 技能労務職 | 高校卒 | — | 293,290円 | 322,650円 | 340,529円 |
| | 中学卒 | — | — | — | 332,700円 |
| 高等学校教育職 | 大学卒 | 319,318円 | 392,317円 | 410,964円 | 419,981円 |
| | 高校卒 | — | — | — | 381,826円 |
| 小・中学校教育職 | 大学卒 | 321,252円 | 397,421円 | 414,732円 | 423,775円 |
| | 高校卒 | — | — | — | — |
| 警察職 | 大学卒 | 291,666円 | 383,502円 | 399,726円 | 419,736円 |
| | 高校卒 | 261,153円 | 352,532円 | 384,056円 | 403,835円 |

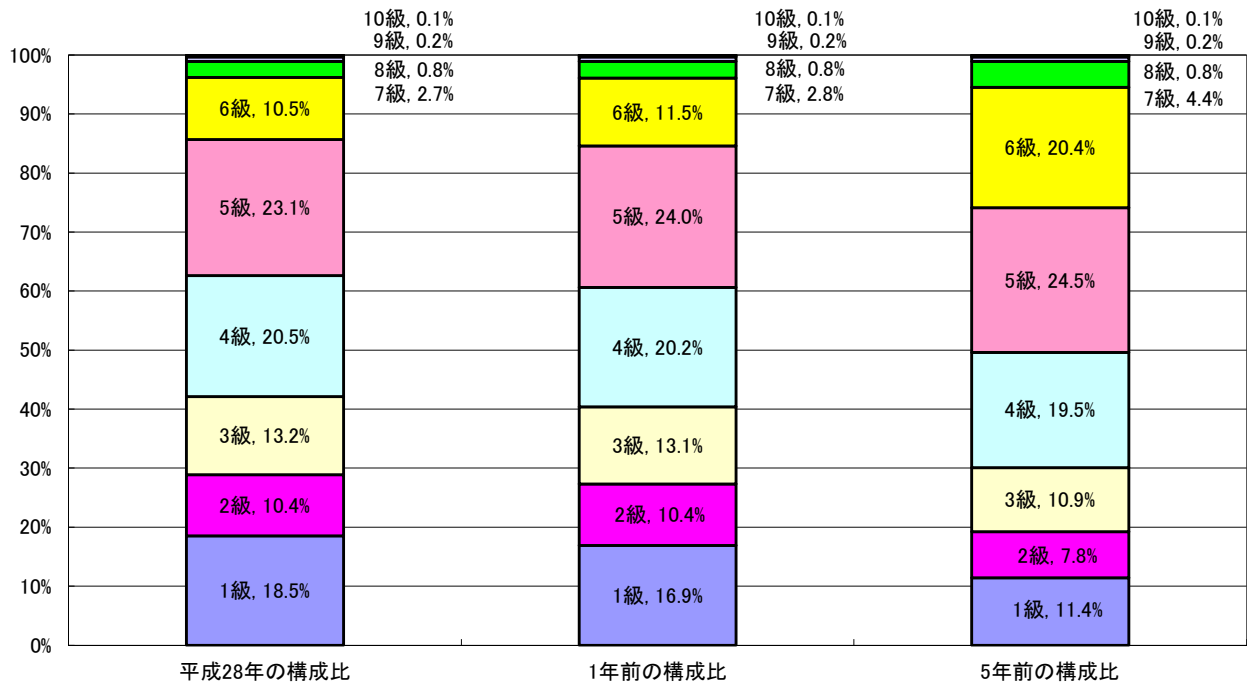
(注) 経験年数とは、学校卒業後すぐに県に採用され、引き続き勤務している場合には採用後の年数をいい、採用前に職歴などのある場合にはその期間を換算し、採用後の年数に加算した年数をいいます。

3 一般行政職の級別職員数等の状況

(1) 一般行政職の級別職員数及び給料表の状況（28年4月1日現在）

| 区 分 | 標準的な職務内容 | 職員数 | 構成比 | 1号給の給料月額 | 最高号給の給料月額 |
|-----|----------|--------|-------|----------|-----------|
| 1級 | 主事、技師 | 1,632人 | 18.5% | 140,100円 | 246,100円 |
| 2級 | 主事、技師 | 917人 | 10.4% | 190,200円 | 303,000円 |
| 3級 | 副主査 | 1,166人 | 13.2% | 226,400円 | 348,800円 |
| 4級 | 係長、主査 | 1,807人 | 20.5% | 259,900円 | 381,400円 |
| 5級 | 班長、副主幹 | 2,033人 | 23.1% | 286,200円 | 391,800円 |
| 6級 | 副課長、主幹 | 929人 | 10.5% | 317,000円 | 409,000円 |
| 7級 | 課長 | 235人 | 2.7% | 361,300円 | 443,700円 |
| 8級 | 次長 | 71人 | 0.8% | 406,900円 | 467,400円 |
| 9級 | 担当部長 | 16人 | 0.2% | 457,200円 | 526,300円 |
| 10級 | 部長 | 8人 | 0.1% | 520,500円 | 558,300円 |

(注) 1 千葉県の給与条例に基づく給料表の級区分による職員数です。
 2 標準的な職務内容とは、それぞれの級に該当する代表的な職名です。
 3 職員数には教育部門等での一般行政職を含んでいます。



(2) 昇給への勤務成績の反映状況

| 平成 28 年 4 月 2 日から平成 29 年 4 月 1 日 までにおける運用 | 千葉県 | | 国 | |
|--|------|------|--------|------|
| | 管理職員 | 一般職員 | 特定管理職員 | 一般職員 |
| イ 人事評価を実施した | ○ | ○ | ○ | ○ |
| 標準に加え、上位及び下位の区分も適用 | ○ | ○ | ○ | ○ |
| 標準に加え、上位の区分も適用 | | | | |
| 標準に加え、下位の区分も適用 | | | | |
| 標準の区分のみ適用 | | | | |
| ロ 人事評価を実施していない | | | | |

○昇給への勤務成績の反映状況(昇給区分の決定)

評定等の結果に基づき、平成28年4月1日付けで次のとおり昇給を実施

| 昇給号給数 | | 5号給以上 | 4号給(標準) | 3号給以下 |
|-----------|--------|-------|---------|-------|
| 人員 分布率 | 特定職員 | 34.2% | 64.5% | 1.3% |
| | その他の職員 | 25.8% | 73.6% | 0.6% |

※知事部局の行政職給料表適用者の状況です。

※昇給判定期間の全ての期間を勤務していない者、懲戒処分や分限処分を受けた者、昇給抑制の対象(55歳超)となっている者等は除かれています。

※特定職員とは、行政職給料表7級以上の適用を受ける者をいいます。

4 職員の手当の状況

(1) 期末手当・勤勉手当

| 千葉県 | | | 国 | | |
|---------------------|----------|----------|---------------------|----------|----------|
| 1人当たり平均支給額(27年度) | | | — | | |
| 1,707千円 | | | | | |
| (27年度支給割合) | | | (27年度支給割合) | | |
| 期末手当 | 勤勉手当 | | 期末手当 | 勤勉手当 | |
| 2.6月分 | 1.6月分 | | 2.6月分 | 1.6月分 | |
| (1.45)月分 | (0.75)月分 | | (1.45)月分 | (0.75)月分 | |
| (内訳) | | | (内訳) | | |
| 6月期 | 1.225月分 | 0.75月分 | 6月期 | 1.225月分 | 0.75月分 |
| | (0.65)月分 | (0.35)月分 | | (0.65)月分 | (0.35)月分 |
| 12月期 | 1.375月分 | 0.85月分 | 12月期 | 1.375月分 | 0.85月分 |
| | (0.8)月分 | (0.4)月分 | | (0.8)月分 | (0.4)月分 |
| (加算措置の状況) | | | (加算措置の状況) | | |
| 職制上の段階、職務の級等による加算措置 | | | 職制上の段階、職務の級等による加算措置 | | |
| ・役職加算 5～20% | | | ・役職加算 5～20% | | |
| ・管理職加算 15・25% | | | ・管理職加算 10～25% | | |

(注) ()内は、再任用職員に係る支給割合です。

○勤勉手当への勤務成績の反映状況(一般行政職)

| 平成28年度中における運用 | 千葉県 | | 国 | |
|---------------------|------|------|--------|------|
| | 管理職員 | 一般職員 | 特定管理職員 | 一般職員 |
| イ 人事評価を実施した | ○ | ○ | ○ | ○ |
| 標準に加え、上位及び下位の成績率も適用 | ○ | | ○ | ○ |
| 標準に加え、上位の成績率も適用 | | | | |
| 標準に加え、下位の成績率も適用 | | ○ | | |
| 標準の成績率のみ適用 | | | | |
| ロ 人事評価を実施していない | | | | |

※管理職員の欄は本庁課長級以上の職員に限り、その他の管理職員は一般職員と同じ。

○勤勉手当への勤務成績の反映状況(成績率の決定)

平成20年6月から本庁課長級以上の職員については、前年度1年間の人事評価結果による評価区分(4段階)に基づき、成績率を決定しています。

知事部局(一般行政職)における平成28年12月の勤勉手当への人事評価結果の反映状況は次のとおりです。

| 成績区分 | 成績率 | | 人員分布率 |
|--------|---------|-------|-------|
| | 部長級・次長級 | 課長級 | |
| 特に優秀 | 1.185 | 0.985 | 0.3% |
| 優秀 | 1.085 | 0.885 | 17.3% |
| 良好(標準) | 0.985 | 0.785 | 82.4% |
| 良好でない | 0.885 | 0.685 | 0.0% |

(2) 退職手当（28年4月1日現在）

| 千葉県 | | | 国 | | |
|-------------------------------------|-----------|------------|-------------------------------------|----------|------------|
| (支給率) | 自己都合 | 勸奨・定年 | (支給率) | 自己都合 | 応募認定・定年 |
| 勤続20年 | 20.445月分 | 25.55625月分 | 勤続20年 | 20.445月分 | 25.55625月分 |
| 勤続25年 | 29.145月分 | 34.5825月分 | 勤続25年 | 29.145月分 | 34.5825月分 |
| 勤続35年 | 41.325月分 | 49.59月分 | 勤続35年 | 41.325月分 | 49.59月分 |
| 最高限度額 | 49.59月分 | 49.59月分 | 最高限度額 | 49.59月分 | 49.59月分 |
| その他の加算措置 定年前早期退職特例措置 (割増率2%～30%) | | | その他の加算措置 定年前早期退職特例措置 (割増率2%～45%) | | |
| 一人当たり平均支給額 | | | | | |
| 自己都合 | 54万5千円 | | | | |
| 勸奨 | 2,356万8千円 | | | | |
| 定年 | 2,313万6千円 | | | | |

(注) 退職手当の1人当たり平均支給額は、27年度に退職した全職種の職員に支給された平均額です。

(3) 地域手当（28年4月1日現在）

| 支給実績(27年度決算) | | 21,738,127千円 | |
|---|-------|--------------|-----------------|
| 支給職員1人当たり平均支給年額(27年度決算) | | 339,457円 | |
| 支給対象地域 | 支給率 | 支給対象職員数 | 国の制度(支給率) |
| 東京都特別区 | 17% | 30人 | 20% |
| 印西市、我孫子市、袖ヶ浦市 | 9% | 2,285人 | 16% |
| 千葉市、習志野市、成田市 | 9% | 17,150人 | 15% |
| 船橋市、浦安市 | 9% | 4,951人 | 12% |
| 市川市、松戸市、八千代市、富津市、 四街道市、佐倉市、市原市 | 9% | 12,663人 | 10% |
| 茂原市、柏市、鎌ヶ谷市、白井市、野田市、 東金市、流山市、大網白里市、酒々井町、 栄町 | 9% | 9,535人 | 6% |
| 八街市、木更津市、君津市、山武市、長柄町 | 9% | 3,446人 | 3% |
| 成田市(成田国際空港区域内) | 9% | 1,645人 | 16% |
| その他の千葉県の地域 | 9% | 7,341人 | — |
| 医師、歯科医師(全域) | 16% | 56人 | 16% |
| 平均支給率 | 9.01% | — | 10.9% |
| 地域手当補正後ラスパイレス指数 (ラスパイレス指数) | | | 98.9 (100.6) |

(注) 1 「国の制度(支給率)」の欄の平均支給率は、支給対象職員に対し国の率で支給したと仮定した場合の加重平均の支給率(一般行政職ベース)です。

2 地域手当補正後ラスパイレス指数とは、地域手当を加味した地域における国家公務員と地方公務員の給与水準を比較するため、地域手当の支給率を用いて補正したラスパイレス指数です。

(補正前のラスパイレス指数×(1+千葉県の地域手当支給率)／(1+国の指定基準に基づく地域手当支給率)により算出しています。)

(4) 特殊勤務手当（28年4月1日現在）

| | |
|-------------------------|-------------|
| 支給実績(27年度決算) | 3,759,619千円 |
| 支給職員1人当たり平均支給年額(27年度決算) | 100,754円 |
| 職員全体に占める手当支給職員の割合(27年度) | 42.0% |
| 手当の種類(手当数) | 43 |

【知事部局】

| 手当の名称 | 主な支給対象職員 | 主な支給対象業務 | 支給実績 (27年度決算) | 左記職員に対する支給単価 |
|-------------|--------------------------------------|----------------------------------|------------------|-------------------------------|
| 税務手当 | 県税事務所職員等 (管理職職員除く) | 県税の賦課徴収 | 76,434千円 | 月額14,000円 |
| | | 滞納処分、犯則取締り、軽油路上抜き取り調査等 | 277千円 | 日額450円・550円 |
| 消防訓練指導業務手当 | 消防学校職員 | 破壊器具を使用する訓練、高所訓練等の危険を伴う教育訓練 | 6千円 | 日額500円 |
| 社会福祉事務手当 | 健康福祉センター職員、 児童福祉司等 (管理職職員除く) | 生活保護業務、訪問調査、相談等 | 12,089千円 | 日額470円 |
| | 女性サポートセンター、 児童相談所職員等 | 心理学的判定等 | 6,245千円 | 日額370円 |
| 家畜保健衛生作業手当 | 家畜保健衛生所の獣医師 (管理職職員除く) | 家畜の保健衛生上必要な試験及び検査等 | 8,266千円 | 月額13,500円 |
| 防疫等作業手当 | 健康福祉センター、衛生 研究所職員等 | 感染症の病原体の検査、感染症の病原体に汚染された場所の消毒作業等 | 765千円 | 日額320円 |
| | | 結核の検診、結核患者の療養指導等 | 569千円 | 日額320円 |
| | | 家畜伝染病の患畜に対する検査、注射等 | 30千円 | 日額280円 |
| 精神保健業務手当 | 健康福祉センター職員 | 医師による精神障害者の診察の立会い、病院への護送 | 302千円 | 日額450円 |
| | | 在宅精神障害者の面接業務 | 735千円 | 日額400円 |
| 犬取扱作業手当 | 健康福祉センター職員 | 狂犬病の予防注射、病性鑑定、犬の捕獲、薬殺等 | 122千円 | 日額420円 |
| 夜間看護等手当 | 児童相談所、生実学校、 富浦学園、乳児院の看護師、 保育士等 | 深夜における看護等の業務 | 24,242千円 | 1回2,000円～6,800円 |
| 夜間特殊業務手当 | 水産情報通信センター職員 | 深夜における無線通信設備の運用、保守業務 | 1,179千円 | 1回410円～1,100円 |
| 公害調査等作業手当 | 地域振興事務所、環境研究センター職員等 | ガス、粉じん等の有害物の調査、し尿処理施設の検査等 | 607千円 | 日額290円 |
| 用地交渉手当 | 農業事務所、土木事務所職員等 | 公共事業に必要な土地の取得等のために行う交渉業務 | 4,041千円 | 日額1,000円・1,500円 |
| 災害応急作業手当 | 土木事務所職員等 | 災害発生時に河川の堤防等で行う巡回監視、応急作業等 | 4千円 | 日額710円～2,160円 |
| 放射線取扱作業手当 | 診療放射線技師等 | エックス線を人体に対して照射する作業 | 6千円 | 日額360円 |
| 漁撈作業手当 | 水産総合研究センター職員等 | 試験調査、漁業実習のため魚介等水産物を獲る作業 | 5,821千円 | 1航海の支給総額(漁獲物の販売額-経費)×35/100以内 |
| 調査試験手当 | 環境研究センター、水産総合研究センター職員等 | 海上における調査、試験、監督、指導等 | 1,186千円 | 日額500円 |
| 温室内農薬散布作業手当 | 農林総合研究センター職員等 | 5月から10月までの温室内における農薬散布作業 | 59千円 | 日額270円 |
| 家畜取扱作業手当 | 畜産総合研究センター職員等 | 種牡牛(豚)の自然交配、精液採取等 | 3,194千円 | 日額300円 |
| | | 獣畜の解体処理、解体後の検査 | 86千円 | 日額420円 |
| 危険物等取扱作業手当 | 産業支援技術研究所、衛生研究所職員等 | 毒物、劇物等を使用した検査、試験等 | 2,721千円 | 日額280円 |
| | 産業保安課、地域振興事務所職員等 | 高圧ガス製造施設、火薬庫の立入検査等 | 275千円 | 日額280円 |
| | 計量検定所職員等 | 液化石油ガスに係る特定計量器の検定、検査 | 0千円 | 日額280円 |
| | 計量検定所職員 | 大型はかりの検定、検査のため500kg以上の分銅を取り扱う作業 | 29千円 | 日額290円 |
| 危険現場作業手当 | 下水道事務所職員等 | トンネル坑内における掘削作業、監督業務等 | 0千円 | 日額450円 |
| | 健康福祉センター、環境研究センター職員等 | 危険なかけ、高所で行う監督、測量等 | 19千円 | 日額280円・340円 |
| | 水産総合研究センター職員等 | 潜水作業等 | 18千円 | 1時間310円～1,500円 |

| 手当の名称 | 主な支給対象職員 | 主な支給対象業務 | 支給実績 (27年度決算) | 左記職員に対する支給単価 |
|------------|-----------------------------|----------------------|------------------|--------------|
| | 農業事務所、土木事務所職員等 | 夜間における土木工事作業、監督業務 | 0千円 | 1回320円 |
| | 畜産総合研究センター市原乳牛研究所、嶺岡乳牛研究所職員 | 傾斜地における大型特殊自動車等の運転業務 | 957千円 | 日額230円・300円 |
| 司法警察員職務等手当 | 麻薬取締員 | 麻薬取締業務 | 12千円 | 日額550円 |
| | 漁業監督吏員等 | 海上における漁業取締業務 | 353千円 | 日額550円 |
| 庁舎警備等業務手当 | 本庁の守衛 | 深夜における庁舎警備等 | 519千円 | 1回470円・730円 |

【警察】

| 手当の名称 | 主な支給対象職員 | 主な支給対象業務 | 支給実績 (27年度決算) | 左記職員に対する支給単価 |
|--------------|----------------------|---|------------------|----------------------------------|
| 刑事作業手当 | 警察官 | 私服勤務員の犯罪予防、犯罪捜査、被疑者逮捕 | 313,426千円 | 日額560円 |
| | | 捜査本部開設事件の捜査等 | 1,794千円 | 日額840円 |
| | | 留置施設の看守 | 48,915千円 | 日額310円 |
| | | 被疑者の護送 | 3,476千円 | 日額280円 |
| 少年補導手当 | 少年補導専門員 | 街頭補導、少年相談等 | 1,145千円 | 日額300円 |
| 警ら作業手当 | 警察官 | 警ら作業 | 172,561千円 | 日額300円 |
| 犯罪鑑識作業手当 | 警察職員 | 指紋、手口、写真を利用する犯罪鑑識の作業等 | 27,610千円 | 日額560円・280円 |
| 警察爆発物処理等作業手当 | 警察職員 | 爆発物の移動、回収、解体等の作業 | 151千円 | 日額5,200円 |
| | | 特殊危険物質(サリン等)の処理作業、特殊危険物質による被害の危険がある区域内の作業、特殊危険物質の製造過程解明実験 | 14千円 | 日額250円～4,600円 |
| 特別救助等作業手当 | 警察職員 | ロープ等を利用して行う救難救助等 | 1,152千円 | 日額710円 |
| | | 災害発生時の災害警備、遭難救助等 | 1,131千円 | 日額840円・1,680円 |
| | | 東日本大震災に対処するための作業 | 8,729千円 | 日額660円～ 日額40,000円 |
| 交通捜査等作業手当 | 警察官 | 交通捜査、交通事故処理作業 | 109,333千円 | 日額560円・1,120円 |
| | 警察官、交通巡視員 | 交通整理、交通取締り作業 | 3,238千円 | 日額310円・620円 |
| | 警察官 | 高速道路上における交通取締り、交通事故処理等の作業 | 13,900千円 | 日額840円・1,680円 |
| | 警察職員 | 夜間の交通捜査、交通事故処理 | 24,427千円 | 日額280円～840円 |
| 航空作業手当 | 警察職員 | 航空機の操縦等 | 18,263千円 | 1時間1,900円～ 5,100円 1回4,000円 |
| 警察用自動車等運転手当 | 警察職員 | 白バイの運転作業 | 3,977千円 | 日額560円・1,120円 |
| | | バトカーの運転作業 | 101,371千円 | 日額420円・840円 |
| 警察夜間特殊業務手当 | 警察職員 | 深夜の犯罪捜査、警ら、交通事故処理等の作業 | 376,619千円 | 1回410円～1,100円 |
| 死体処理作業手当 | 警察職員 | 変死者又は変死の疑いのある死体の処理、解剖補助作業 | 165,736千円 | 1回1,600円・3,200円 |
| 緊急呼出業務手当 | 警察本部又は警察署職員(管理職職員除く) | 突発的に発生した犯罪捜査、被疑者逮捕等のため緊急に呼び出され、夜間帯においてその業務に従事した場合 | 1,551千円 | 1回620円・1,240円 |
| 身辺警護等作業手当 | 警察官 | 天皇、皇后、皇太子、皇太子妃等の側近警衛等 | 1,247千円 | 日額640円・1,150円 |
| 銃器犯罪捜査手当 | 警察官 | 銃器等を使用している犯罪現場での被疑者逮捕等 | 2,995千円 | 日額820円～1,640円 |
| 遠隔地水上警戒作業手当 | 警察官 | 遠隔地の離島の周辺海域における水上警戒作業 | 0千円 | 日額1,100円 |

【教育委員会】

| 手当の名称 | 主な支給対象職員 | 主な支給対象業務 | 支給実績 (27年度決算) | 左記職員に対する支給単価 |
|------------|-----------------------------|---|------------------|--------------------|
| 教員特殊業務手当 | 教育職員 | 非常災害時等の緊急業務で週休日等に行うもの | 13千円 | 日額 7,500円～16,000円 |
| | | 修学旅行等引率指導業務で泊を伴うもの | 169,558千円 | 日額 4,250円 |
| | | 対外競技等引率指導業務で泊を伴うもの又は週休日等に行うもの | 118,361千円 | 日額 4,250円 |
| | | 部活動指導業務で週休日等に行うもの | 1,613,417千円 | 日額 3,000円・3,400円 |
| 教員兼務手当 | 教育職員 | 全日制課程勤務職員の定時制課程授業、定時制課程勤務職員の全日制課程授業、通信制課程勤務職員の全日制課程授業又は定時制課程授業、全日制課程勤務職員又は定時制課程勤務職員の通信制課程における面接指導 | 634千円 | 1単位時間 1,300円 |
| 多学年学級担当手当 | 教育職員 | 小学校、中学校の2以上の学年の児童、生徒で編制されている学級における授業又は指導 | 901千円 | 日額 290円 |
| 教育業務連絡指導手当 | 小学校、中学校、高等学校等の教諭 | 教務その他の教育に関する業務についての連絡調整及び指導助言を行う主任等の業務 | 294,385千円 | 日額 200円 |
| 航海実習指導手当 | 水産高等学校の学校職員 | 実習船に乗り組み、実習生に対して行う航海実習指導 | 3,751千円 | 日額 1,700円・1,800円 |
| | | 実習船に乗り組み、冷凍室内等におけるマイナス55度以下の低温下での指導 | 18千円 | 1時間 260円 |
| 教育夜間手当 | 定時制課程本務職員のうち、定時制通信教育手当受給者以外 | 定時制教育等の業務 | 2,420千円 | 月額 5,600円 |
| | 定時制課程併置学校の事務長 | 全日制、定時制両課程の総括業務 | 4千円 | 日額 230円 |
| 夜間学級担当手当 | 二部授業を行う中学校の教育職員 | 夜間授業 | 1,464千円 | 月額 19,000円～32,000円 |
| 危険現場作業手当 | 教育職員 | 潜水作業等 | 106千円 | 1時間 310円～1,500円 |

(5) 時間外勤務手当

| | |
|-----------------------|-------------|
| 支給実績(27年度決算) | 9,267,811千円 |
| 職員1人当たり平均支給年額(27年度決算) | 408千円 |
| 支給実績(26年度決算) | 9,265,880千円 |
| 職員1人当たり平均支給年額(26年度決算) | 409千円 |

(注) 職員1人当たり平均支給額を算出する際の職員数は、「支給実績(○年度決算)」と同じ年度の4月1日現在の総職員数(管理職員、教育職員等、制度上時間外勤務手当の支給対象とはならない職員を除く。)であり、短時間勤務職員を含みます。

(6) その他の手当 (28年4月1日現在)

| 手当名 | 内容及び支給単価 | 国の制度との異同 | 国の制度と異なる内容 | 支給実績 (27年度決算) | 支給職員1人当たり 平均支給年額 (27年度決算) |
|------------|---|----------|---|------------------|---------------------------------|
| 扶養手当 | 扶養親族のある職員に支給(月額) 配偶者 13,000円 配偶者以外の扶養親族 1人 6,500円 16歳から22歳までの子 1人5,000円加算 | 同じ | — | 千円 5,008,903 | 円 209,621 |
| 住居手当 | 借家居住者に支給(月額) 家賃額に応じて27,000円を限度 (家賃12,000円を超える場合に限る。) | 同じ | — | 千円 3,821,526 | 円 279,310 |
| 通勤手当 | 通勤のために電車、バス等交通機関を利用し、または乗用車等交通用具を使用している職員に支給 電車、バスを利用する場合 定期券代等全額支給 (6か月定期券代まとめ払い制) 乗用車等を使用する場合 使用距離に応じて2,000円～54,300円 | 異なる | 乗用車等を使用する場合 使用距離に応じて 2,000円～ 31,600円 | 千円 7,145,033 | 円 121,871 |
| 管理職手当 | 管理又は監督の地位にある職員に支給(月額) 適用される給料表並びに職務の級及び区分に応じて39,700円～139,300円 | 異なる | 区分及びその額 | 千円 3,652,643 | 円 786,699 |
| 休日勤務手当 | 休日等に勤務を命ぜられ、正規の勤務時間中に勤務した職員に支給 勤務時間1時間当たりの給与額×135/100×勤務時間数 | 同じ | — | 千円 2,576,782 | 円 225,027 |
| 夜間勤務手当 | 正規の勤務時間として深夜(午後10時～翌日午前5時)に勤務することを命ぜられた職員に支給 勤務1時間当たりの給与額×25/100×勤務時間数 | 同じ | — | 千円 1,458,487 | 円 175,658 |
| 宿日直手当 | 正規の勤務時間以外の時間又は休日等に、本来の勤務に従事しないで宿日直勤務をした場合に支給 一般の宿日直勤務 4,200円 勤務時間が5時間未満の場合 2,100円等 | 同じ | — | 千円 1,353,662 | 円 202,220 |
| 管理職員特別勤務手当 | 管理職手当を支給される職員が臨時又は緊急の必要等により、週休日、休日等に、又は週休日等以外の深夜に勤務した場合に支給 週休日等4,000円～12,000円 週休日等以外の日2,000円～6,000円 | 同じ | — | 千円 52,741 | 円 163,792 |
| 初任給調整手当 | 医師又は歯科医師の職に採用された職員に一定期間支給(月額) 307,800円以下 | 同じ | — | 千円 96,693 | 円 2,544,553 |
| 農林漁業普及指導手当 | 農業、林業又は水産業に関する技術及び知識を普及指導することを職務とする職員に支給(月額) 給料の月額×8/100又は10/100 | — | — | 千円 63,270 | 円 349,558 |
| 産業教育手当 | 産業教育(農業、水産、工業、電波又は商船に関する課程)に関する実習を行う教員に支給(月額) 16,000円～32,000円 | — | — | 千円 167,455 | 円 336,255 |

| 手当名 | 内容及び支給単価 | 国の制度との異同 | 国の制度と異なる内容 | 支給実績 (27年度決算) | 支給職員1人当たり 平均支給年額 (27年度決算) |
|--------------------|---|----------|------------|------------------|---------------------------------|
| 定時制通信教育手当 | 定時制又は通信制課程の教育を行う教諭等に支給(月額) 26,000円～32,000円 | — | — | 千円 135,297 | 円 308,194 |
| 義務教育等教員特別手当 | 義務教育諸学校等に勤務する教員に支給(月額) 職員の職務の級及びその号給に応じた額(8,000円以下) | — | — | 千円 2,418,703 | 円 60,613 |
| 単身赴任手当 | 異動等に伴い単身赴任することとなった職員に支給(月額) 30,000円 (職員の単身赴任先の住居から配偶者等の住居までの交通距離による加算有り) | 同じ | — | 千円 67,564 | 円 226,725 |
| 特勤勤務手当 | 生活の著しく不便な地に所在する公署に勤務する職員に支給(月額) (給料の月額+扶養手当)×8/100以内 | 同じ | — | 千円 0 | 円 0 |
| へき地手当 | 交通条件及び自然的、経済的、文化的諸条件に恵まれない山間地等に所在する公立の小中学校に勤務する職員に支給(月額) (給料の月額+扶養手当)×8/100 | — | — | 千円 157 | 円 17,444 |
| 災害派遣手当 | 災害応急対策又は災害復旧のため他の地方公共団体等から派遣された職員が、千葉県の区域内に滞在する場合に支給(日額) 公用の施設又はこれに準ずる施設 3,970円 その他の施設 滞在した期間に応じて5,140円～6,620円 | — | — | 千円 0 | 円 0 |
| 武力攻撃災害等派遣手当 | 武力攻撃事態等における国民の保護のための措置の実施のため他の地方公共団体等から派遣された職員が、千葉県の区域内に滞在する場合に支給(日額) 公用の施設又はこれに準ずる施設 3,970円 その他の施設 滞在した期間に応じて5,140円～6,620円 | — | — | 千円 0 | 円 0 |
| 新型インフルエンザ等緊急事態派遣手当 | 新型インフルエンザ等緊急事態措置の実施のため他の地方公共団体等から派遣された職員が、千葉県の区域内に滞在する場合に支給(日額) 公用の施設又はこれに準ずる施設 3,970円 その他の施設 滞在した期間に応じて5,140円～6,620円 | — | — | 千円 0 | 円 0 |

5 特別職の報酬等の状況（28年4月1日現在）

特別職の報酬等は、千葉県特別職報酬等審議会の答申を受けて、「特別職の職員等の給与、旅費及び費用弁償に関する条例」で定められており、現在の額は平成5年10月に改正されたものです。

| 区 分 | | | 給 料 月 額 等 |
|------------------|-------|-------|---|
| 給 料 | 知 事 | | 1,390,000円 |
| | 副 知 事 | | 1,110,000円 |
| 報 酬 | 議 長 | | 1,110,000円 |
| | 副 議 長 | | 970,000円 |
| | 議 員 | | 880,000円 |
| 期 末 手 当 | 知 事 | | (27年度支給割合) 4.2月分(6月期1.975月分 12月期2.225月分) |
| | 副 知 事 | | (27年度支給割合) 4.2月分(6月期1.975月分 12月期2.225月分) |
| 退 職 手 当 | 知 事 | 副 知 事 | (算定方式) |
| | | | (1期の手当額) |
| | | | (支給時期) |
| | | | 139万円×在職月数×0.6 4,003万円 任期毎 |
| | | | 111万円×在職月数×0.45 2,398万円 任期毎 |

- (注) 1 期末手当には、一般職と同様の加算措置があります。
 2 退職手当の「1期の手当額」は、4月1日現在の給料月額及び支給率に基づき、1期(4年=48月)勤めた場合における退職手当の見込額です。
 3 知事、副知事には、このほか地域手当(9%)及び通勤手当が支給されます。

6 職員数の状況

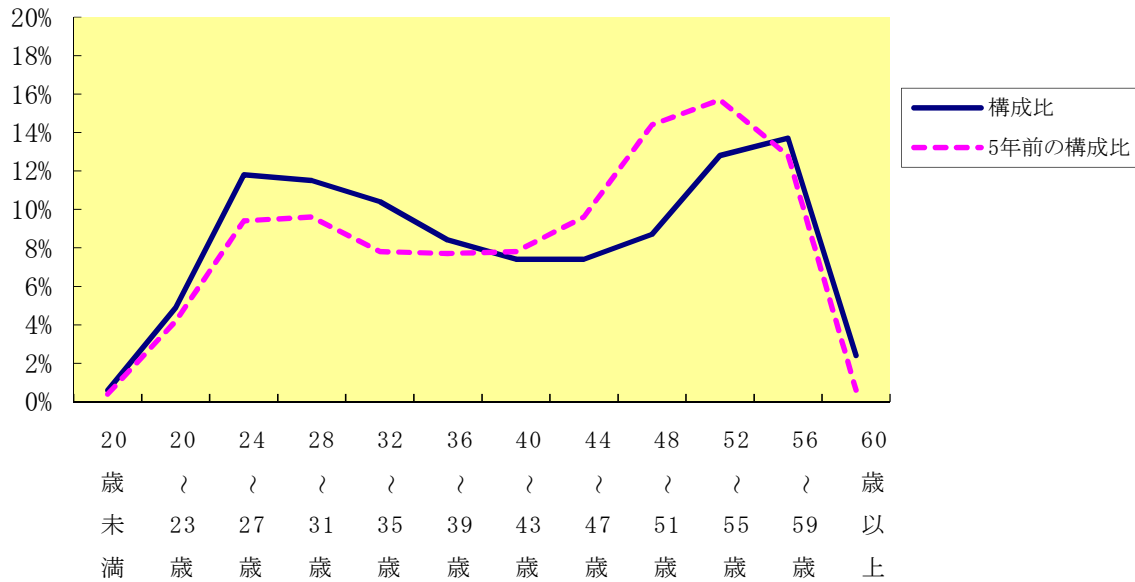
(1) 部門別職員数の状況と主な増減理由

(各年4月1日現在)

| 部 門 | 区 分 | 職 員 数 | | 対 前 年 増 減 数 | 主 な 増 減 理 由 | |
|--------------------------------------|----------------------------|--------------------|--------------------|----------------|---------------|--------------------------|
| | | 平成27年 | 平成28年 | | | |
| 普 通 会 計 部 門 | 一 般 行 政 部 門 | 議会 | 56 | 54 | ▲ 2 | 業務執行体制の見直し |
| | | 総務 | 1,026 | 1,038 | 12 | 東京オリンピック・パラリンピックに向けた体制強化 |
| | | 税務 | 517 | 532 | 15 | 体制整備 |
| | | 民生 | 762 | 762 | 0 | |
| | | 衛生 | 1,249 | 1,246 | ▲ 3 | 業務執行体制の見直し |
| | | 労働 | 118 | 122 | 4 | 体制整備 |
| | | 農林水産 | 1,537 | 1,544 | 7 | |
| | | 商工 | 239 | 233 | ▲ 6 | 業務執行体制の見直し |
| | | 土木 | 1,173 | 1,215 | 42 | 体制整備 |
| | 計 | 6,677 | 6,746 | 69 | | |
| | 教育部門 | 39,311 | 39,289 | ▲ 22 | 小学校の学級数の減少 | |
| | 警察部門 | 12,867 | 12,862 | ▲ 5 | 欠員による減 | |
| | 小 計 | 58,855 | 58,897 | 42 | | |
| 計 部 門 公 営 企 業 会 | 病院 | 2,050 | 2,092 | 42 | 体制整備 | |
| | 水道 | 723 | 769 | 46 | | |
| | 下水道 | 111 | 114 | 3 | 公営企業会計導入準備の対応 | |
| | その他 | 369 | 343 | ▲ 26 | 土地造成整備事業の清算 | |
| | 小 計 | 3,253 | 3,318 | 65 | | |
| 合 計 | | 62,108 [65,456] | 62,215 [65,827] | 107 [371] | | |

- (注) 1 職員数は一般職に属する職員数です。
 2 []内は、条例定数の合計です。

(2) 年齢別職員構成の状況（28年4月1日現在）



| 区分 | 20歳未満 | 20歳～23歳 | 24歳～27歳 | 28歳～31歳 | 32歳～35歳 | 36歳～39歳 | 40歳～43歳 | 44歳～47歳 | 48歳～51歳 | 52歳～55歳 | 56歳～59歳 | 60歳以上 | 計 |
|-----|---------------|-----------------|------------------|------------------|------------------|-----------------|-----------------|-----------------|-----------------|------------------|------------------|-----------------|------------------|
| 職員数 | 380 (0.6%) | 3,072 (4.9%) | 7,326 (11.8%) | 7,137 (11.5%) | 6,482 (10.4%) | 5,224 (8.4%) | 4,586 (7.4%) | 4,631 (7.4%) | 5,401 (8.7%) | 7,947 (12.8%) | 8,553 (13.7%) | 1,476 (2.4%) | 62,215 (100%) |

(3) 職員数の推移

(単位:人・%)

| 部門別 \ 年度 | 23年 | 24年 | 25年 | 26年 | 27年 | 28年 | 過去5年間の増減数(率) |
|----------|--------|--------|--------|--------|--------|--------|--------------|
| 一般行政 | 6,843 | 6,670 | 6,534 | 6,581 | 6,677 | 6,746 | ▲97 (▲1.4%) |
| 教育 | 39,354 | 39,384 | 39,335 | 39,374 | 39,311 | 39,289 | ▲65 (▲0.2%) |
| 警察 | 12,623 | 12,731 | 12,763 | 12,840 | 12,867 | 12,862 | 239 (1.9%) |
| 普通会計 | 58,820 | 58,785 | 58,632 | 58,795 | 58,855 | 58,897 | 77 (0.1%) |
| 公営企業等会計 | 3,305 | 3,280 | 3,233 | 3,223 | 3,253 | 3,318 | 13 (0.4%) |
| 総合計 | 62,125 | 62,065 | 61,865 | 62,018 | 62,108 | 62,215 | 90 (0.1%) |

(注) 各年における定員管理調査において報告した部門別職員数です。

7 公営企業職員の状況

(1) 水道事業及び工業用水道事業

① 職員給与費の状況

ア 決算

| 区分 | 総費用 A | 純損益又は実質 収支 | 職員給与費 B | 総費用に占める 職員給与費比率 B/A | (参考) 26年度の総費用に占める職 員給与費比率 |
|---------|------------|---------------|------------|---------------------------|---------------------------------|
| 27年度 | 千円 | 千円 | 千円 | % | % |
| 水道事業 | 65,547,626 | 9,132,773 | 6,454,705 | 9.8 | 9.8 |
| 工業用水道事業 | 12,512,903 | 1,029,683 | 1,096,872 | 8.8 | 8.9 |

(注) 資本勘定支弁職員に係る職員給与費1,151,623千円を含みません。

| 区分 | 職員数 A | 給 与 費 | | | | 一人当たり 給与費 B/A | (参考)都道府県 平均一人当たり 給与費 |
|---------|----------|-----------|-----------|-----------|-----------|---------------------|----------------------------|
| | | 給 料 | 職員手当 | 期末・勤勉手当 | 計 B | | |
| 27年度 | 人 | 千円 | 千円 | 千円 | 千円 | 千円 | 千円 |
| 水道事業 | 876 | 3,162,995 | 1,001,861 | 1,218,982 | 5,383,838 | 6,146 | 7,007 |
| 工業用水道事業 | 119 | 479,232 | 125,072 | 193,251 | 797,555 | 6,702 | 6,564 |

(注) 1 給与費とは、人件費のうち職員に支給される給料と職員手当(退職手当を除く)をいいます。

2 職員数は、平成28年3月31日現在の人数です。

イ 特記事項

なし

② 職員の平均年齢、基本給及び平均月収額の状況(28年4月1日現在)

| 区 分 | 平均年齢 | 基本給 | 平均月収額 (27年度決算) |
|---------|-------|----------|-------------------|
| 千葉県水道局 | | | |
| 水道事業 | 40.6歳 | 342,927円 | 552,298円 |
| 工業用水道事業 | 43.4歳 | 368,303円 | 592,159円 |
| 団体平均 | | | |
| 水道事業 | 44.5歳 | 371,053円 | 582,955円 |
| 工業用水道事業 | 44.8歳 | 356,575円 | 544,431円 |

(注) 1 基本給は、給料、扶養手当及び地域手当の合算額です。

2 平均月収額には、期末・勤勉手当等を含みます。

③ 職員の手当の状況

ア 期末手当・勤勉手当

| 千葉県水道局 | | | 千葉県(知事部局等) | | |
|---------------------|----------|----------|---------------------|----------|----------|
| 1人当たり平均支給額(27年度) | | | 1人当たり平均支給額(27年度) | | |
| 水道事業 | 1,392千円 | | 1,707千円 | | |
| 工業用水道事業 | 1,624千円 | | | | |
| (27年度支給割合) | | | (27年度支給割合) | | |
| | 期末手当 | 勤勉手当 | | 期末手当 | 勤勉手当 |
| | 2.6月分 | 1.6月分 | | 2.6月分 | 1.6月分 |
| | (1.45)月分 | (0.75)月分 | | (1.45)月分 | (0.75)月分 |
| (内訳) | | | (内訳) | | |
| 6月期 | 1.225月分 | 0.75月分 | 6月期 | 1.225月分 | 0.75月分 |
| | (0.65)月分 | (0.35)月分 | | (0.65)月分 | (0.35)月分 |
| 12月期 | 1.375月分 | 0.85月分 | 12月期 | 1.375月分 | 0.85月分 |
| | (0.8)月分 | (0.4)月分 | | (0.8)月分 | (0.4)月分 |
| (加算措置の状況) | | | (加算措置の状況) | | |
| 職制上の段階、職務の級等による加算措置 | | | 職制上の段階、職務の級等による加算措置 | | |
| ・役職加算 | 5~20% | | ・役職加算 | 5~20% | |
| ・管理職加算 | 15・25% | | ・管理職加算 | 15・25% | |

(注) ()内は、再任用職員に係る支給割合です。

イ 退職手当(28年4月1日現在)

| 千葉県水道局 | | | 千葉県(知事部局等) | | |
|--------------------------------------|-----------|------------|---------------------------------------|-----------|------------|
| (支給率) | 自己都合 | 勸奨・定年 | (支給率) | 自己都合 | 勸奨・定年 |
| 勤続20年 | 20.445月分 | 25.55625月分 | 勤続20年 | 20.445月分 | 25.55625月分 |
| 勤続25年 | 29.145月分 | 34.5825月分 | 勤続25年 | 29.145月分 | 34.5825月分 |
| 勤続35年 | 41.325月分 | 49.59月分 | 勤続35年 | 41.325月分 | 49.59月分 |
| 最高限度額 | 49.59月分 | 49.59月分 | 最高限度額 | 49.59月分 | 49.59月分 |
| その他の加算措置 定年前早期退職特例措置 (割増率2~30%加算) | | | その他の加算措置 定年前早期退職特例措置 (割増率2%~30%加算) | | |
| 一人当たり平均支給額 | | | 一人当たり平均支給額 | | |
| 水道事業 | 2,072万3千円 | | 自己都合 | 54万5千円 | |
| 工業用水道事業 | 1,540万4千円 | | 勸奨 | 2,356万8千円 | |
| | | | 定年 | 2,313万6千円 | |

(注) 退職手当の1人当たり平均支給額は、27年度に退職した職員に支給された平均額です。

ウ 地域手当(28年4月1日現在)

| | | | |
|--|-----|--------------------------|---------------|
| 支給実績(27年度決算) | | 水道事業 | 275,439千円 |
| | | 工業用水道事業 | 42,787千円 |
| 支給職員1人当たり平均支給年額(27年度決算) | | 水道事業 | 312,999円 |
| | | 工業用水道事業 | 350,713円 |
| 支給対象地域 | 支給率 | 支給対象職員数 | 一般行政職の制度(支給率) |
| 千葉県、市川市、船橋市、松戸市、成田市、佐倉市、市原市、君津市、袖ヶ浦市、印西市 | 9% | 水道事業 769人 工業用水道事業115人 | 9% |

エ 特殊勤務手当(28年4月1日現在)

| | | |
|-------------------------|---------|----------|
| 支給総額(27年度決算) | 水道事業 | 28,823千円 |
| | 工業用水道事業 | 845千円 |
| 支給職員1人当たり平均支給年額(27年度決算) | 水道事業 | 75,652円 |
| | 工業用水道事業 | 38,416円 |
| 職員全体に占める手当支給職員の割合(27年度) | 水道事業 | 43.5% |
| | 工業用水道事業 | 18.5% |
| 手当の種類(手当数) | 8 | |

| 手当の名称 | 主な支給対象職員 | 主な支給対象業務 | 支給実績 (27年度決算) | 左記職員に対する支給単価 |
|--------------|----------------|------------------------------|------------------|--|
| 作業手当 | 水道事務所職員 | 交通遮断しないで行う道路上での仕切弁作業等(夜間を除く) | 1,393千円 | 日額290円 |
| 作業手当(夜間) | 水道事務所職員 | 夜間に行う地下の仕切弁室等における機器の操作等 | 179千円 | 1回につき320円 |
| 危険現場作業手当(高所) | 施設整備センター職員 | 危険な高所で行う監督等 | 1千円 | 日額280円~340円 |
| 危険現場作業手当(坑内) | 施設整備センター職員 | トンネル坑内における工事監督等 | 0千円 | 日額450円 |
| 浄水等作業手当 | 水道事業の浄給水場職員 | 水道事業の浄給水場における施設の運転・維持管理業務 | 24,484千円 | 日額250円 (正規の夜間勤務670円~1,800円、活性炭注入作業日額250円、活性炭溶解作業日額280円、汚泥処理作業日額250円を加算) |
| 配水作業手当 | 工業用水道事業の浄水場職員等 | 工業用水道事業の浄水場等の施設における運転管理業務 | 846千円 | 日額250円 |
| 劇物等取扱作業手当 | 浄給水場及び水質センター職員 | 毒物、劇物を使用した検査等 | 2,613千円 | 日額280円 |
| 用地交渉作業手当 | 本局(財務課)職員 | 事業に必要な土地の取得等のために行う交渉業務 | 0千円 | 日額1,000円~1,500円 |
| 徴収等手当 | 水道事務所職員 | 異常水量等の調査認定・料金の未納整理・給水停止等 | 157千円 | 日額350円 |
| 災害応急作業手当 | 水道事務所職員等 | 重大災害発生現場における応急作業等 | 0千円 | 日額710円~2,160円 |

オ 時間外勤務手当

| | | |
|-----------------------|---------|-----------|
| 支給実績(27年度決算) | 水道事業 | 303,483千円 |
| | 工業用水道事業 | 19,406千円 |
| 職員1人当たり平均支給年額(27年度決算) | 水道事業 | 384千円 |
| | 工業用水道事業 | 209千円 |
| 支給実績(26年度決算) | 水道事業 | 280,198千円 |
| | 工業用水道事業 | 14,376千円 |
| 職員1人当たり平均支給年額(26年度決算) | 水道事業 | 354千円 |
| | 工業用水道事業 | 156千円 |

(注) 1 時間外勤務手当には、休日勤務手当を含みます。

2 職員1人当たり平均支給額を算出する際の職員数は、「支給実績(○年度決算)」と同じ年度の4月1日現在の総職員数(管理職員、教育職員等、制度上時間外勤務手当の支給対象とはならない職員を除く。)であり、短時間勤務職員を含みます。

カ その他の手当(28年4月1日現在)

| 手当名 | 内容及び支給単価 | 一般行政職の制度との異同 | 一般行政職の制度と異なる内容 | 支給実績 (27年度決算) | 支給職員1人当たり 平均支給年額 (27年度決算) |
|------------|---|--------------|----------------|--|---|
| 扶養手当 | 扶養親族のある職員に支給(月額) 配偶者 13,000円 配偶者以外の扶養親族 1人につき 6,500円 16歳から22歳までの子1人5,000円加算 | 同じ | — | 水道事業 70,133千円 工業用水道事業 11,077千円 | 水道事業 227,704円 工業用水道事業 221,530円 |
| 住居手当 | 借家居住者に支給(月額) 家賃額に応じて27,000円を限度 (家賃12,000円を超える場合に限る。) | 同じ | — | 水道事業 49,631千円 工業用水道事業 4,937千円 | 水道事業 286,887円 工業用水道事業 259,854円 |
| 通勤手当 | 通勤のために電車、バス等交通機関を利用し、または乗用車等交通用具を使用している職員に支給 電車、バスを利用する場合 定期券代等全額支給 (6か月定期券代まとめ払い制) 乗用車等を使用する場合 使用距離に応じて2,000円～54,300円 | 同じ | — | 水道事業 173,352千円 工業用水道事業 23,681千円 | 水道事業 200,871円 工業用水道事業 197,339円 |
| 管理職手当 | 管理又は監督の地位にある職員に支給(月額) 職務の級、手当の区分に応じて66,500円～130,300円 | 同じ | — | 水道事業 73,995千円 工業用水道事業 22,275千円 | 水道事業 880,891円 工業用水道事業 825,003円 |
| 休日勤務手当 | 休日等に勤務を命ぜられ、正規の勤務時間中に勤務した職員に支給 勤務時間1時間当たりの給与額×135/100×勤務時間数 | 同じ | — | — | — |
| 夜間勤務手当 | 正規の勤務時間として深夜(午後10時～翌日午前5時)に勤務することを命ぜられた職員に支給 勤務1時間当たりの給与額×25/100×勤務時間数 | 同じ | — | 水道事業 26,719千円 工業用水道事業 0千円 | 水道事業 236,453円 工業用水道事業 0円 |
| 管理職員特別勤務手当 | 管理職手当を支給される職員が臨時又は緊急の必要等により、週休日、休日等に、又は週休日等以外の深夜に勤務した場合に支給 週休日等4,000円～12,000円 週休日等以外の日4,000円～6,000円 | 同じ | — | 水道事業 285千円 工業用水道事業 64千円 | 水道事業 23,750円 工業用水道事業 16,000円 |
| 単身赴任手当 | 異動等に伴い単身赴任することとなった職員に支給(月額) 30,000円 (職員の単身赴任先の住居から配偶者等の住居までの交通距離による加算有り) | 同じ | — | 水道事業 0千円 工業用水道事業 0千円 | 水道事業 0円 工業用水道事業 0円 |

(注) 休日勤務手当の支給実績については「オ 時間外勤務手当」に含まれています。

(2) 造成土地整理事業、土地造成整備事業及び造成土地管理事業

ただし造成土地管理事業については新設事業のため平成27年度実績なし

① 職員給与費の状況

ア 決算

| 区分 | 総費用 A | 純損益又は実質 収支 | 職員給与費 B | 総費用に占める 職員給与費比率 B/A | (参考) 26年度の総費用に占める職 員給与費比率 |
|----------|------------|---------------|------------|---------------------------|---------------------------------|
| 27年度 | 千円 | 千円 | 千円 | % | % |
| 造成土地管理事業 | - | - | - | - | - |
| 造成土地整理事業 | 23,375,863 | 5,587,612 | 1,207,598 | 5.2 | 4.7 |
| 土地造成整備事業 | 13,685,023 | ▲11,924,272 | 436,609 | 3.2 | 3.9 |

(注) 資本勘定支弁職員に該当する者はいません。

| 区分 | 職員数 A | 給与費 | | | | 一人当たり給 与費 B/A | (参考)都道府県平均 一人当たり給与費 |
|----------|----------|---------|---------|---------|---------|------------------|------------------------|
| | | 給料 | 職員手当 | 期末・勤勉手当 | 計 B | | |
| 27年度 | 人 | 千円 | 千円 | 千円 | 千円 | 千円 | 千円 |
| 造成土地管理事業 | - | - | - | - | - | - | 7,060 |
| 造成土地整理事業 | 135 | 568,128 | 157,422 | 235,567 | 961,117 | 7,119 | 7,060 |
| 土地造成整備事業 | 51 | 212,509 | 58,293 | 87,478 | 358,280 | 7,025 | 7,060 |

(注) 1 給与費とは、人件費のうち職員に支給される給料と職員手当(退職手当を除く)をいいます。

2 職員数は、平成28年3月31日現在の人数です。

イ 特記事項

なし

② 職員の平均年齢、基本給及び平均月収額の状況(28年4月1日現在)

| 区分 | 平均年齢 | 基本給 | 平均月収額 (平成27年度) |
|------------|-------|----------|-------------------|
| 千葉県企業土地管理局 | | | |
| 造成土地管理事業 | 43.7歳 | 376,209円 | -円 |
| 造成土地整理事業 | -歳 | -円 | 614,961円 |
| 土地造成整備事業 | -歳 | -円 | 600,105円 |
| 団体平均 | | | |
| 造成土地管理事業 | 44.5歳 | 391,140円 | 594,789円 |
| 造成土地整理事業 | 44.5歳 | 391,140円 | 594,789円 |
| 土地造成整備事業 | 44.5歳 | 391,140円 | 594,789円 |

(注) 1 基本給は、給料、扶養手当及び地域手当の合算額です。

2 平均月収額には、期末・勤勉手当等を含みます。

③ 職員の手当の状況

ア 期末手当・勤勉手当

| 千葉県企業土地管理局 | | | 千葉県(知事部局等) | | |
|---------------------|----------|----------|---------------------|----------|----------|
| 1人当たり平均支給額(27年度) | | | 1人当たり平均支給額(27年度) | | |
| 造成土地管理事業 | - | 千円 | | | |
| 造成土地整理事業 | 1,742 | 千円 | 1,707千円 | | |
| 土地造成整備事業 | 1,714 | 千円 | | | |
| (27年度支給割合) | | | (27年度支給割合) | | |
| 期末手当 | 勤勉手当 | | 期末手当 | 勤勉手当 | |
| 2.6月分 | 1.6月分 | | 2.6月分 | 1.6月分 | |
| (1.45)月分 | (0.75)月分 | | (1.45)月分 | (0.75)月分 | |
| (内訳) | | | (内訳) | | |
| 6月期 | 1.225月分 | 0.75月分 | 6月期 | 1.225月分 | 0.75月分 |
| | (0.65)月分 | (0.35)月分 | | (0.65)月分 | (0.35)月分 |
| 12月期 | 1.375月分 | 0.85月分 | 12月期 | 1.375月分 | 0.85月分 |
| | (0.8)月分 | (0.4)月分 | | (0.8)月分 | (0.4)月分 |
| (加算措置の状況) | | | (加算措置の状況) | | |
| 職制上の段階、職務の級等による加算措置 | | | 職制上の段階、職務の級等による加算措置 | | |
| ・役職加算 | 5~20% | | ・役職加算 | 5~20% | |
| ・管理職加算 | 15・25% | | ・管理職加算 | 15・25% | |

(注) ()内は、再任用職員に係る支給割合です。

イ 退職手当(28年4月1日現在)

| 千葉県企業土地管理局 | | | 千葉県(知事部局等) | | |
|---------------------------------------|-----------|------------|---------------------------------------|-----------|------------|
| (支給率) | 自己都合 | 勸奨・定年 | (支給率) | 自己都合 | 勸奨・定年 |
| 勤続20年 | 20.445月分 | 25.55625月分 | 勤続20年 | 20.445月分 | 25.55625月分 |
| 勤続25年 | 29.145月分 | 34.5825月分 | 勤続25年 | 29.145月分 | 34.5825月分 |
| 勤続35年 | 41.325月分 | 49.59月分 | 勤続35年 | 41.325月分 | 49.59月分 |
| 最高限度額 | 49.59月分 | 49.59月分 | 最高限度額 | 49.59月分 | 49.59月分 |
| その他の加算措置 定年前早期退職特例措置 (割増率2%~30%加算) | | | その他の加算措置 定年前早期退職特例措置 (割増率2%~30%加算) | | |
| 一人当たり平均支給額 | | | 一人当たり平均支給額 | | |
| 造成土地管理事業 | - | 千円 | 自己都合 | 54万5千円 | |
| 造成土地整理事業 | 603万5千円 | | 勸奨 | 2,356万8千円 | |
| 土地造成整備事業 | 2,083万9千円 | | 定年 | 2,313万6千円 | |

(注) 退職手当の1人当たり平均支給額は、27年度に退職した職員に支給された平均額です。

ウ 地域手当(28年4月1日現在)

| | | | | |
|-------------------------|-----|---------------|---------------|----|
| 支給実績(27年度決算) | | 造成土地管理事業 | - | 千円 |
| | | 造成土地整理事業 | 50,568 | 千円 |
| | | 土地造成整備事業 | 18,813 | 千円 |
| 支給職員1人当たり平均支給年額(27年度決算) | | 造成土地管理事業 | - | 円 |
| | | 造成土地整理事業 | 344,001 | 円 |
| | | 土地造成整備事業 | 354,978 | 円 |
| 支給対象地域 | 支給率 | 支給対象職員数 | 一般行政職の制度(支給率) | |
| 東京都特別区 | 17% | 造成土地管理事業 137人 | 17% | |
| 県内市町村 | 9% | 造成土地整理事業 一人 | 9% | |
| | | 土地造成整備事業 一人 | | |

エ 特殊勤務手当(28年4月1日現在)

| | | | |
|--------------|----------|---|----|
| 支給総額(27年度決算) | 造成土地管理事業 | - | 千円 |
| | 造成土地整理事業 | 0 | 千円 |
| | 土地造成整備事業 | 0 | 千円 |

| 支給職員1人当たり平均支給年額(27年度決算) | 造成土地管理事業 | －千円 | | |
|-------------------------|-------------|---------------------------|------------------|---------------|
| | 造成土地整理事業 | 0千円 | | |
| | 土地造成整備事業 | 0千円 | | |
| 職員全体に占める手当支給職員の割合(27年度) | 造成土地管理事業 | －% | | |
| | 造成土地整理事業 | 0.0% | | |
| | 土地造成整備事業 | 0.0% | | |
| 手当の種類(手当数) | | 3 | | |
| 手当の名称 | 主な支給対象職員 | 主な支給対象業務 | 支給実績 (27年度決算) | 左記職員に対する支給単価 |
| 災害応急作業手当 | 右記業務に従事した職員 | 災害発生時に河川の堤防等で行う巡回監視、応急作業等 | 0千円 | 日額710円～2,160円 |
| 危険現場作業手当 | 右記業務に従事した職員 | トンネル坑内における掘削作業、監督業務等 | 0千円 | 日額450円 |
| | | 危険なかけ、高所で行う監督業務、測量等 | 0千円 | 日額280円～340円 |
| | | 夜間における土木工事作業等 | 0千円 | 勤務1回につき320円 |
| 用地交渉作業等手当 | 右記業務に従事した職員 | 公共事業に必要な土地の取得等のために行う交渉業務 | 0千円 | 日額540円～1,500円 |

オ 時間外勤務手当

| | | |
|-----------------------|----------|----------|
| 支給実績(27年度決算) | 造成土地管理事業 | －千円 |
| | 造成土地整理事業 | 30,275千円 |
| | 土地造成整備事業 | 8,227千円 |
| 職員1人当たり平均支給年額(27年度決算) | 造成土地管理事業 | －千円 |
| | 造成土地整理事業 | 285千円 |
| | 土地造成整備事業 | 212千円 |
| 支給実績(26年度決算) | 造成土地管理事業 | －千円 |
| | 造成土地整理事業 | 24,101千円 |
| | 土地造成整備事業 | 6,354千円 |
| 職員1人当たり平均支給年額(26年度決算) | 造成土地管理事業 | －千円 |
| | 造成土地整理事業 | 223千円 |
| | 土地造成整備事業 | 151千円 |

(注) 1 時間外勤務手当には、休日勤務手当を含みます。

2 職員1人当たり平均支給額を算出する際の職員数は、「支給実績(○年度決算)」と同じ年度の4月1日現在の総職員数(管理職員、教育職員等、制度上時間外勤務手当の支給対象とはならない職員を除く。)であり、短時間勤務職員を含みます。

カ その他の手当(28年4月1日現在)

| 手当名 | 内容及び支給単価 | 一般行政職の制度との異同 | 一般行政職の制度と異なる内容 | 支給実績 (27年度決算) | 支給職員1人当たり平均支給年額 (27年度決算) |
|------|---|--------------|----------------|--|--|
| 扶養手当 | 扶養親族のある職員に支給(月額) 配偶者 13,000円 配偶者以外の扶養親族 1人 6,500円 16歳から22歳までの子 1人 5,000円加算 | 同じ | － | 造成土地管理事業 －千円 造成土地整理事業 11,828千円 土地造成整備事業 3,754千円 | 造成土地管理事業 －円 造成土地整理事業 231,926円 土地造成整備事業 220,864円 |
| 住居手当 | 借家居住者に支給(月額) 家賃額に応じて27,000円を限度 (家賃12,000円を超える場合に限る。) | 同じ | － | 造成土地管理事業 －千円 造成土地整理事業 9,570千円 土地造成整備事業 4,400千円 | 造成土地管理事業 －円 造成土地整理事業 299,092円 土地造成整備事業 314,333円 |

| 手当名 | 内容及び支給単価 | 一般行政職の制度との異同 | 一般行政職の制度と異なる内容 | 支給実績 (27年度決算) | 支給職員1人当たり 平均支給年額 (27年度決算) |
|------------|---|--------------|----------------|---|--|
| 通勤手当 | 通勤のために電車、バス等交通機関を利用し、または乗用車等交通用具を使用している職員に支給 電車、バスを利用する場合 運賃等相当額 (6か月定期券代まとめ払い制) 乗用車等を使用する場合 使用距離に応じて2,000～54,300円 | 同じ | — | 造成土地管理事業 —千円 造成土地整理事業 25,874千円 土地造成整備事業 12,635千円 | 造成土地管理事業 —円 造成土地整理事業 182,218円 土地造成整備事業 242,991円 |
| 管理職手当 | 管理又は監督の地位にある職員に支給(月額) 支給額の区分に応じて66,500～130,300円 | 同じ | — | 造成土地管理事業 —千円 造成土地整理事業 29,304千円 土地造成整備事業 10,410千円 | 造成土地管理事業 —円 造成土地整理事業 976,819円 土地造成整備事業 946,442円 |
| 休日勤務手当 | 休日等に勤務を命ぜられ、正規の勤務時間中に勤務した職員に支給 勤務時間1時間当たりの給与額×135/100×勤務時間数 | 同じ | — | — | — |
| 夜間勤務手当 | 正規の勤務時間として深夜(午後10時～翌日午前5時)に勤務することを命ぜられた職員に支給 勤務1時間当たりの給与額×25/100×勤務時間数 | 同じ | — | 造成土地管理事業 —千円 造成土地整理事業 0千円 土地造成整備事業 0千円 | 造成土地管理事業 —円 造成土地整理事業 0円 土地造成整備事業 0円 |
| 管理職員特別勤務手当 | 管理職手当を支給される職員が臨時又は緊急の必要等により、週休日、休日等に、又は週休日等以外の深夜に勤務した場合に支給 週休日等4,000円～12,000円 週休日等以外の日4,000円～6,000円 | 同じ | — | 造成土地管理事業 —千円 造成土地整理事業 0千円 土地造成整備事業 0千円 | 造成土地管理事業 —円 造成土地整理事業 0円 土地造成整備事業 0円 |
| 単身赴任手当 | 異動等に伴い単身赴任することとなった職員に支給(月額) 30,000円 (職員の単身赴任先の住居から配偶者等の住居までの交通距離による加算有り) | 同じ | — | 造成土地管理事業 —千円 造成土地整理事業 0千円 土地造成整備事業 0千円 | 造成土地管理事業 —円 造成土地整理事業 0円 土地造成整備事業 0円 |

(注) 休日勤務手当の支給実績については「オ 時間外勤務手当」に含まれています。

(3) 病院事業

① 職員給与費の状況

ア 決算

| 区分 | 総費用 A | 純損益又は 実質収支 | 職員給与費 B | 総費用に占める 職員給与費比率 B/A | (参考) 26年度の総費用に占める 職員給与費比率 |
|------|------------------|------------------|------------------|---------------------------|---------------------------------|
| 27年度 | 千円 44,454,382 | 千円 ▲1,605,102 | 千円 23,005,194 | % 51.8 | % 48.7 |

(注) 資本勘定支弁職員に該当する者はいません。

| 区分 | 職員数 A | 給 与 費 | | | | 一人当たり給 与費 B/A | (参考)都道府県平均 1人当たり給与費 |
|------|----------|-----------|-----------|-----------|------------|------------------|------------------------|
| | | 給 料 | 職員手当 | 期末・勤勉手当 | 計 B | | |
| | 人 | 千円 | 千円 | 千円 | 千円 | 千円 | 千円 |
| 27年度 | 2,066 | 8,074,744 | 5,378,877 | 3,488,956 | 16,942,577 | 8,201 | 7,300 |

- (注) 1 給与費とは、人件費のうち職員に支給される給料と職員手当(退職手当を除く)をいいます。
2 職員数は、平成28年3月31日現在の人数です。

イ 特記事項

なし

② 職員の平均年齢、基本給及び平均月収額の状況(28年4月1日現在)

| 区 分 | | 平均年齢 | 基本給 | 平均月収額 |
|-----------------------|-----------|-------|----------|------------|
| 千葉県病院局 | 医師・歯科医師 | 46.5歳 | 639,135円 | 1,472,142円 |
| | 看護師・准看護師等 | 38.3歳 | 353,177円 | 504,393円 |
| | 事務職員等 | 40.3歳 | 349,146円 | 580,711円 |
| 団体平均(病院事業の 都道府県平均) | 医師 | 44.7歳 | 568,553円 | 1,422,787円 |
| | 看護師 | 38.3歳 | 305,910円 | 485,069円 |
| | 事務職 | 43.7歳 | 351,526円 | 558,700円 |

- (注) 1 基本給は、給料、扶養手当及び地域手当の合算額です。
2 平均月収額には、期末・勤勉手当等を含みます。

③ 職員の手当の状況

ア 期末手当・勤勉手当

| 千葉県病院局 | | | 千葉県(知事部局等) | | |
|---------------------|----------|----------|---------------------|----------|----------|
| 1人当たり平均支給額(27年度) | | | 1人当たり平均支給額(27年度) | | |
| 1,653千円 | | | 1,707千円 | | |
| (27年度支給割合) | | | (27年度支給割合) | | |
| 期末手当 | 勤勉手当 | | 期末手当 | 勤勉手当 | |
| 2.6月分 | 1.6月分 | | 2.6月分 | 1.6月分 | |
| (1.45)月分 | (0.75)月分 | | (1.45)月分 | (0.75)月分 | |
| (内訳) | | | (内訳) | | |
| 6月期 | 1.225月分 | 0.75月分 | 6月期 | 1.225月分 | 0.75月分 |
| | (0.65)月分 | (0.35)月分 | | (0.65)月分 | (0.35)月分 |
| 12月期 | 1.375月分 | 0.85月分 | 12月期 | 1.375月分 | 0.85月分 |
| | (0.8)月分 | (0.4)月分 | | (0.8)月分 | (0.4)月分 |
| (加算措置の状況) | | | (加算措置の状況) | | |
| 職制上の段階、職務の級等による加算措置 | | | 職制上の段階、職務の級等による加算措置 | | |
| ・役職加算 | 5~20% | | ・役職加算 | 5~20% | |
| ・管理職加算 | 15・25% | | ・管理職加算 | 15・25% | |

(注) ()内は、再任用職員に係る支給割合です。

イ 退職手当(28年4月1日現在)

| 千葉県病院局 | | | 千葉県(知事部局等) | | |
|---------------------------------------|-----------|------------|---------------------------------------|-----------|------------|
| (支給率) | 自己都合 | 勸奨・定年 | (支給率) | 自己都合 | 勸奨・定年 |
| 勤続20年 | 20.445月分 | 25.55625月分 | 勤続20年 | 20.445月分 | 25.55625月分 |
| 勤続25年 | 29.145月分 | 34.5825月分 | 勤続25年 | 29.145月分 | 34.5825月分 |
| 勤続35年 | 41.325月分 | 49.59月分 | 勤続35年 | 41.325月分 | 49.59月分 |
| 最高限度額 | 49.59月分 | 49.59月分 | 最高限度額 | 49.59月分 | 49.59月分 |
| その他の加算措置 定年前早期退職特例措置 (割増率2%~30%加算) | | | その他の加算措置 定年前早期退職特例措置 (割増率2%~30%加算) | | |
| 一人当たり平均支給額 | | | 一人当たり平均支給額 | | |
| 自己都合 | 160万9千円 | | 自己都合 | 54万5千円 | |
| 勸奨 | 2,233万4千円 | | 勸奨 | 2,356万8千円 | |
| 定年 | 2,403万8千円 | | 定年 | 2,313万6千円 | |

(注) 退職手当の1人当たり平均支給額は、27年度に退職した職員に支給された平均額です。

ウ 地域手当(28年4月1日現在)

| | | | |
|-------------------------|-----|-----------|---------------|
| 支給実績(27年度決算) | | 816,876千円 | |
| 支給職員1人当たり平均支給年額(27年度決算) | | 396,542円 | |
| 支給対象地域 | 支給率 | 支給対象職員数 | 一般行政職の制度(支給率) |
| 医師及び歯科医師(全域) | 16% | 252人 | 16% |
| 県内市町村 | 9% | 1,840人 | 9% |

エ 特殊勤務手当(28年4月1日現在)

| 支給総額(27年度決算) | | 442,105千円 | | |
|-------------------------|-------------------------------------|--|--------------|----------------------------------|
| 支給職員1人当たり平均支給年額(27年度決算) | | 313,995円 | | |
| 職員全体に占める手当支給職員の割合(27年度) | | 68.2% | | |
| 手当の種類(手当数) | | 12 | | |
| 手当の名称 | 主な支給対象職員 | 主な支給対象業務 | 支給実績(27年度決算) | 左記職員に対する支給単価 |
| 診療手当 | 医師又は歯科医師である職員であって、管理職手当を受けるべき職にあるもの | 患者の診療又は手術等 | 86,635千円 | 月額200,000円～360,000円 |
| 防疫等作業手当 | 右記業務に従事した職員 | 感染症の病原体の検査、感染症の病原体に汚染された場所の消毒作業等 結核の検診、結核患者の療養指導等 | 0千円 | 日額320円 |
| 精神保健業務手当 | 右記業務に従事した職員 | 医師による精神障害者の診察の立会い 在宅精神障害者の面接業務 | 0千円 | 日額450円 日額400円 |
| 臨床研修指導管理手当 | 医師である職員であって局長が定めるもの | 研修医に対する指導又は臨床研修の実施の管理等の業務 | 2,353千円 | 月額10,000円 |
| 救急搬送調整手当 | 救急医療センターに勤務する医師である職員であって局長が定めるもの | 患者を緊急に搬送するのに必要な調整 | 5千円 | 1回5,000円・10,000円 |
| 分べん手当 | こども病院に勤務する医師である職員であって局長が定めるもの | 分べんに関わる業務 | 340千円 | 1回10,000円 |
| 特殊看護手当 | 看護師、准看護師、助産師であって、右記業務に従事した職員 | 外来及び病棟の運営管理等の業務 専門性に関する資格を有するもののその資格に係る業務 | 10,475千円 | 月額10,000円 月額3,000円・5,000円 |
| 夜間看護等手当 | 看護師、准看護師、助産師 右記業務に従事した職員 | 深夜における看護等の業務 待機を依頼された職員が、呼出しを受け、1時間以上行った手術等の業務 | 323,892千円 | 1回2,000円～6,800円 1回1,620円 |
| 夜間特殊業務手当 | 医師 臨床検査技師、診療放射線技師及び薬剤師等 | 深夜における診療等の業務 深夜における検査等の業務 | 11,069千円 | 1回2,600円～5,000円 1回410円～1,100円 |
| 放射線取扱作業手当 | 診療放射線技師等 | 放射線管理区域内で行う業務(1月100マイクロシーベルト以上放射線を被ばくした場合に限る。) | 7,147千円 | 日額360円 |
| 危険物等取扱作業手当 | 右記業務に従事した職員 | 毒物、劇物等を使用した検査、試験等 | 185千円 | 日額280円 |
| 危険現場作業手当 | 救急医療センターに勤務する職員 臨床工学技師等 | 航空機に搭乗した救急業務 高圧酸素治療室内における高圧化での業務 | 4千円 | 1時間1,900円 1時間210円～1,000円 |

オ 時間外勤務手当

| | |
|-----------------------|-------------|
| 支給実績(27年度決算) | 1,306,956千円 |
| 職員1人当たり平均支給年額(27年度決算) | 657千円 |
| 支給実績(26年度決算) | 1,293,129千円 |
| 職員1人当たり平均支給年額(26年度決算) | 648千円 |

(注) 時間外勤務手当には、休日勤務手当を含みます。

カ その他の手当(28年4月1日現在)

| 手当名 | 内容及び支給単価 | 一般行政職の制度との異同 | 一般行政職の制度と異なる内容 | 支給実績(27年度決算) | 支給職員1人当たり平均支給年額(27年度決算) |
|------------|--|--------------|----------------|---------------|-------------------------|
| 扶養手当 | 扶養親族のある職員に支給(月額) 配偶者 13,000円 配偶者以外の扶養親族 1人 6,500円 16歳から22歳までの子 1人5,000円加算 | 同じ | — | 千円 148,112 | 円 197,219 |
| 住居手当 | 借家居住者に支給(月額) 家賃額に応じて27,000円を限度 (家賃12,000円を超える場合に限る。) | 同じ | — | 千円 124,829 | 円 272,553 |
| 通勤手当 | 通勤のため電車、バス等交通機関を利用し、または乗用車等交通用具を使用している職員に支給 電車・バスを利用する場合運賃等相当額 (6ヶ月定期券代まとめ払い) 乗用車等を使用する場合 使用距離に応じて支給(2,000円～54,300円) | 同じ | — | 千円 233,986 | 円 130,065 |
| 管理職手当 | 管理又は監督の地位にある職員に支給(月額) 適用される給料表並びに職務の級及び区分に応じて39,700円～139,300円 | 同じ | — | 千円 96,961 | 円 1,212,012 |
| 初任給調整手当 | 医師又は歯科医師の職に採用された職員に一定期間支給(月額) 307,800円以下 | 同じ | — | 千円 791,527 | 円 2,975,665 |
| 夜間勤務手当 | 正規の勤務時間として深夜(午後10時～翌日午前5時)に勤務することを命ぜられた職員に支給 勤務1時間当たりの給与額×25/100 ×勤務時間数 | 同じ | — | 千円 186,196 | 円 149,076 |
| 管理職員特別勤務手当 | 管理職手当を支給される職員が臨時又は緊急の必要等により、週休日、休日等に、又は週休日等以外の深夜に勤務した場合に支給 週休日等4,000円～12,000円 週休日等以外の日4,000円～6,000円 | 同じ | — | 千円 2,172 | 円 90,500 |
| 宿日直手当 | 宿日直勤務をした職員に支給 医師 10,000円～45,000円 副看護局長、上席看護師長、看護師長 3,600円～10,800円 看護師、臨床検査技師及び放射線技師等 2,950円～13,350円 | 同じ | — | 千円 140,072 | 円 361,010 |
| 休日勤務手当 | 休日等に勤務を命ぜられ、正規の勤務時間中に勤務した職員に支給 勤務時間1時間当たりの給与額×135/100 ×勤務時間数 | 同じ | — | — | — |

| 手当名 | 内容及び支給単価 | 一般行政職の制度との異同 | 一般行政職の制度と異なる内容 | 支給実績 (27年度決算) | 支給職員1人当たり平均支給年額 (27年度決算) |
|--------|--|--------------|----------------|------------------|-----------------------------|
| 単身赴任手当 | 異動等に伴い単身赴任することとなった職員に支給(月額) 30,000円 (職員の単身赴任先の住居から配偶者等の住居までの交通距離による加算有り) | 同じ | — | 千円 0 | 円 0 |

(注) 休日勤務手当の支給実績については「オ 時間外勤務手当」に含まれています。