

令和4年度市町村税の収入額及び徴収率の概要

令和5年9月27日
総務部市町村課
043-223-2131

千葉県内54市町村の令和4年度市町村税の収入額は、3年ぶりに増加に転じ、過去最高額となる1兆727億円となりました。

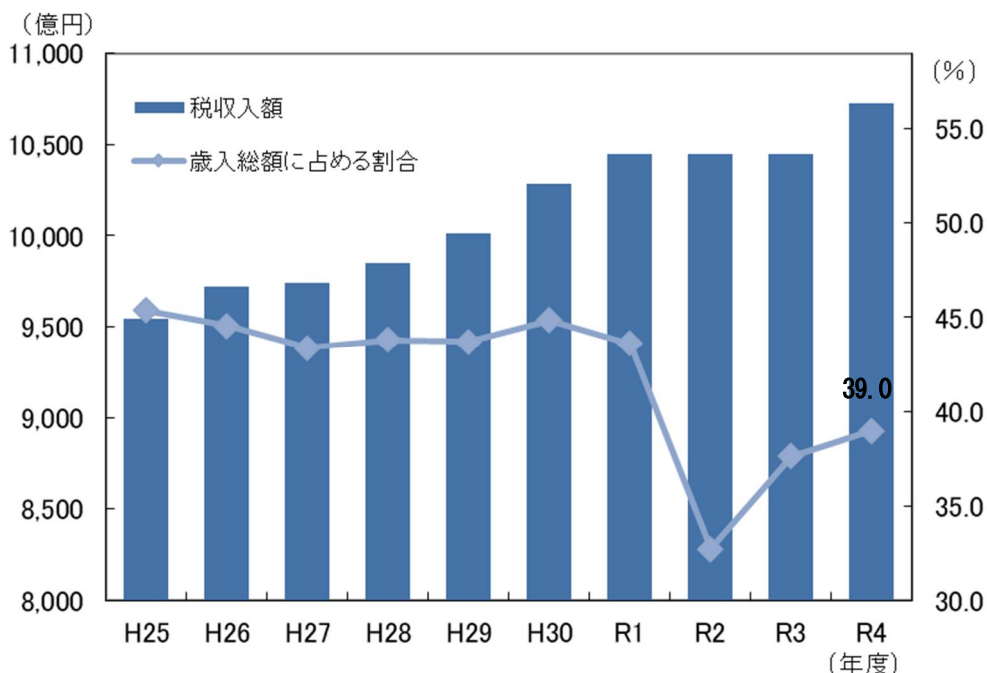
また、徴収率は97.3%となり、前年度と比較して0.2ポイント改善し、過去最高となりました。

1 市町村税の収入額の状況

(1) 税収入額の推移

市町村税の収入額は、前年度に比べ280億円の増、1兆727億円となり、平成29年度から6年連続で1兆円超となっている。

一方で歳入総額に占める割合は、39.0%となり、前年度と比較して1.4ポイント増加したが、依然として新型コロナウイルス感染症対策に係る国庫支出金等の影響により、令和元年度以前に比べ低い割合となっている。



(単位：億円)

年度	H25	H26	H27	H28	H29	H30	R1	R2	R3	R4
税収入額 A	9,543	9,725	9,739	9,850	10,011	10,283	10,451	10,450	10,447	10,727
歳入総額 B	21,029	21,832	22,455	22,495	22,910	22,935	23,976	31,922	27,760	27,531
A/B(%)	45.4	44.5	43.4	43.8	43.7	44.8	43.6	32.7	37.6	39.0

(2) 税目別の収入状況

市町村民税と固定資産税の2つの税目で、市町村税収入額の87.7%を占めている。

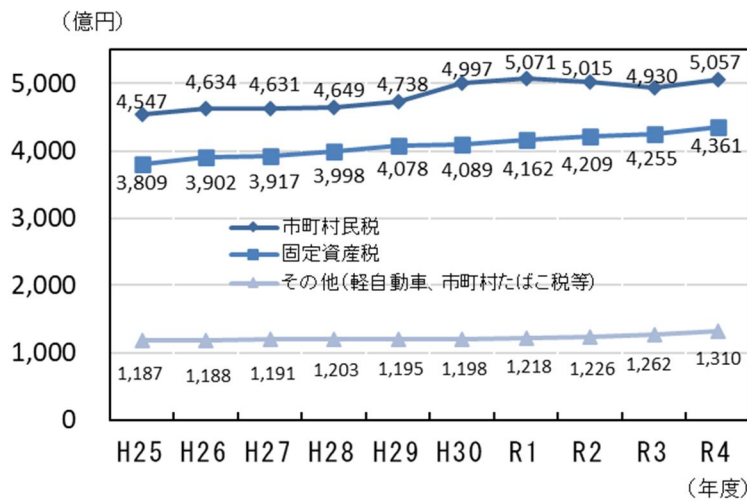
○市町村民税

収入額は5,057億円で、前年度と比較して、127億円増加(+2.6%)した。個人分については、令和3年の個人所得の増加から101億円の増(+2.3%)となり、法人分についても、企業業績の回復などにより26億円の増(+4.5%)となった。

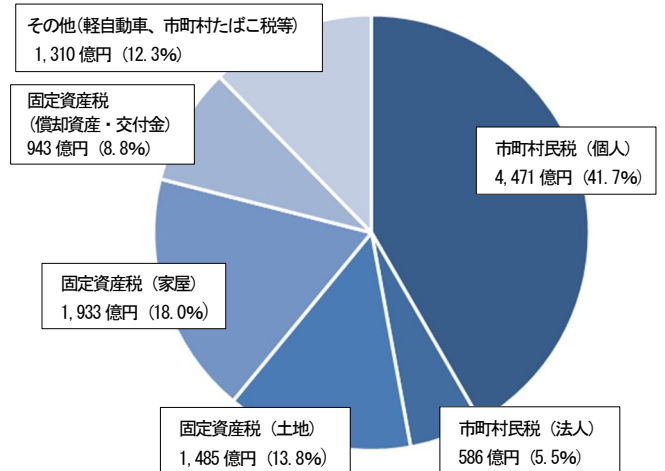
○固定資産税

収入額は4,361億円で、前年度と比較して106億円増加(+2.5%)した。土地については、前年と同額となった一方、家屋については、新築家屋の増加により82億円の増(+4.4%)、償却資産については、設備投資の増加により24億円の増(+2.6%)となった。

税目別の収入状況の推移

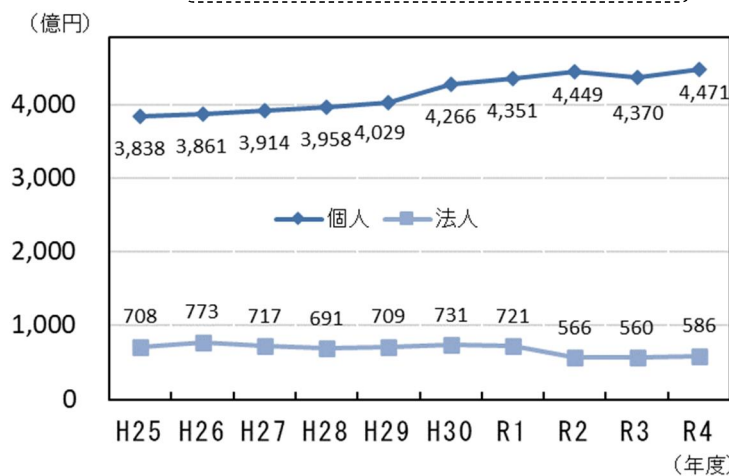


税収に占める税目別の割合

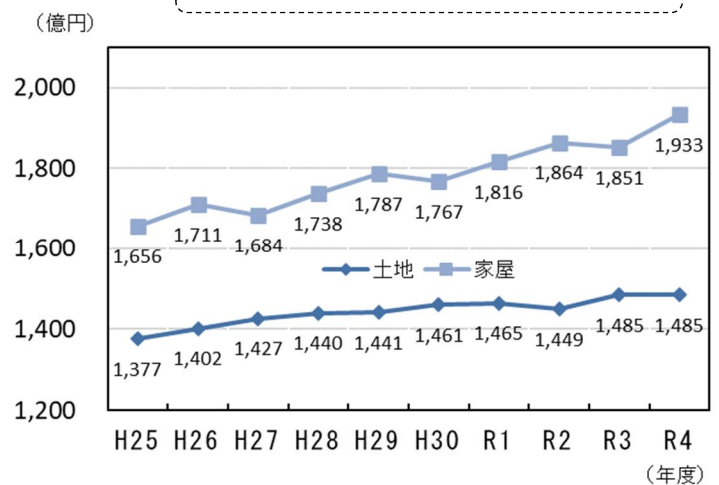


※構成比は小数点第1位未満を四捨五入しているため、100%とならない場合がある。

市町村民税 (法人・個人) の収入額の推移



固定資産税 (土地・家屋) の収入額の推移



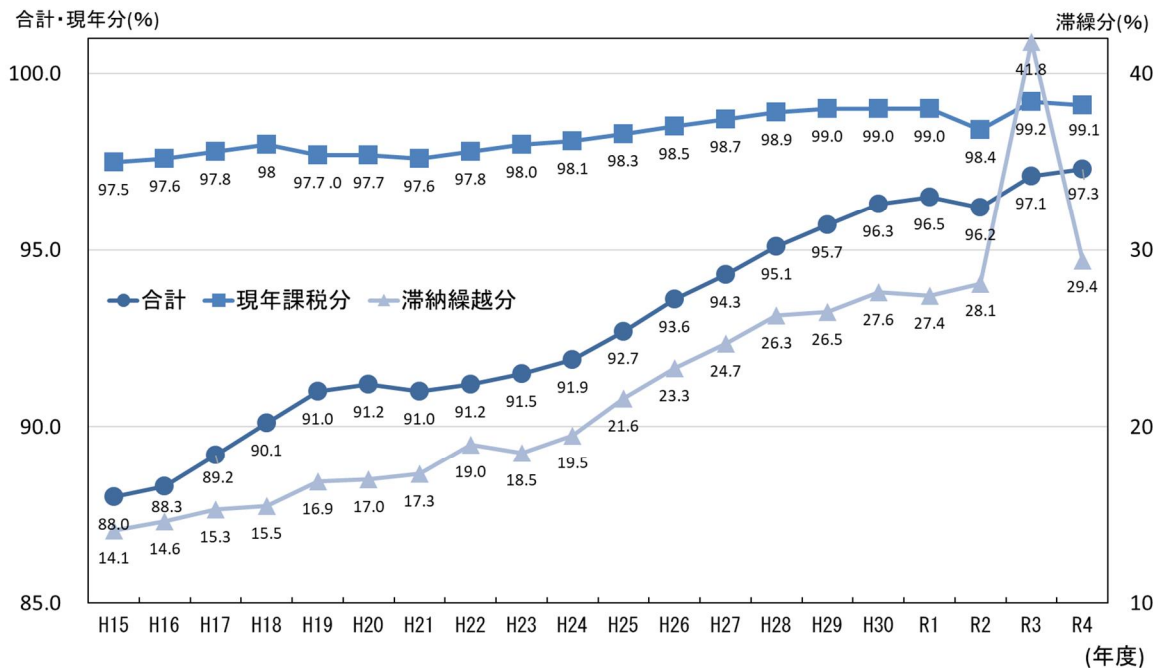
※収入額は1億円未満を四捨五入しているため、合計と合わない場合がある。

2 徴収率の状況

(1) 徴収率の推移

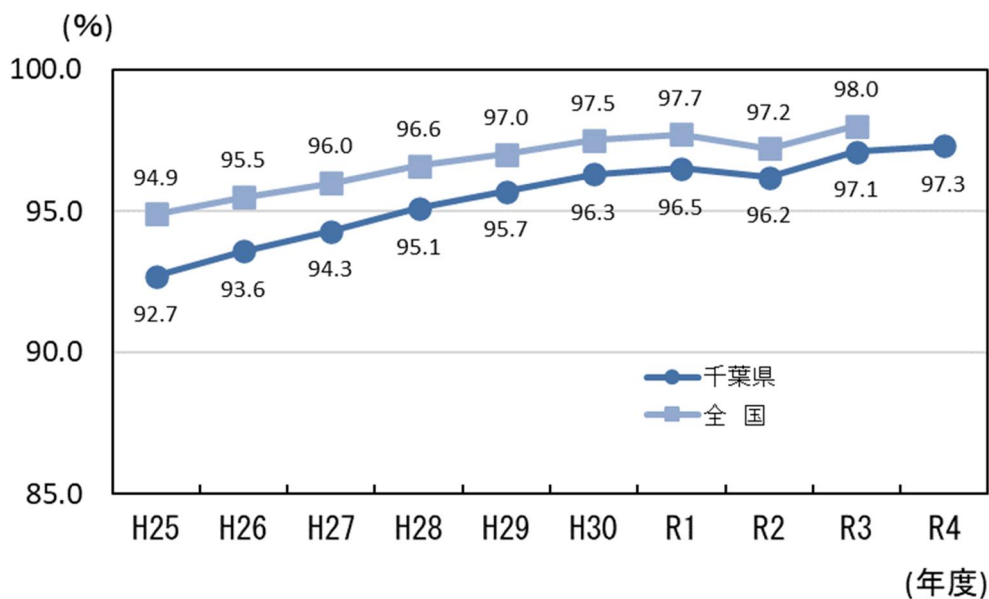
令和4年度の徴収率は、前年度から0.2ポイント上昇して97.3%となった。
 現年課税分の徴収率は99.1%で0.1ポイント低下し、滞納繰越分は新型コロナウイルス感染拡大に伴う徴収猶予の特例制度※の影響がなくなったことにより、29.4%で12.4ポイント低下した。

※新型コロナウイルス感染症の影響により収入に相当の減少があり、納税することが困難である事業者等に対し、1年間徴収を猶予できる特例制度。令和2年2月1日～令和3年2月1日までに納期限が到来する税について適用された。
 このため、徴収猶予分の多くが令和2年度から翌年度に繰越されたことから、令和3年度は滞納繰越額が一時的に増加し、徴収率が上昇した。



(2) 全国平均との比較

本県の徴収率は、依然として全国平均を下回っているが、その差は徐々に縮まっている。
 (令和4年度の全国平均値は、今後公表される予定)



(3) 税目別の徴収率

税目別では、市町村民税が96.8%で前年度比0.1ポイント上昇し、固定資産税が97.6%で対前年度比0.2ポイント上昇した。

税目	現年課税分	滞納繰越分	合計
市町村民税	98.9 (▲0.1)	31.1 (▲3.5)	96.8 (+0.1)
固定資産税	99.3 (—)	27.5 (▲23.0)	97.6 (+0.2)
その他(軽自動車税、市町村たばこ税等)	99.4 (—)	26.7 (▲9.0)	98.1 (+0.1)
合計	99.1 (▲0.1)	29.4 (▲12.4)	97.3 (+0.2)

※単位：%、()内は対前年度増減ポイント
 ※徴収率は小数点第1位未満を四捨五入している。

(4) 市町村別の徴収率の状況

90%未満の団体が、前年度に比べ1団体減少し0団体となるとともに、99%以上の団体がこれまでの0団体から2団体に増加した。

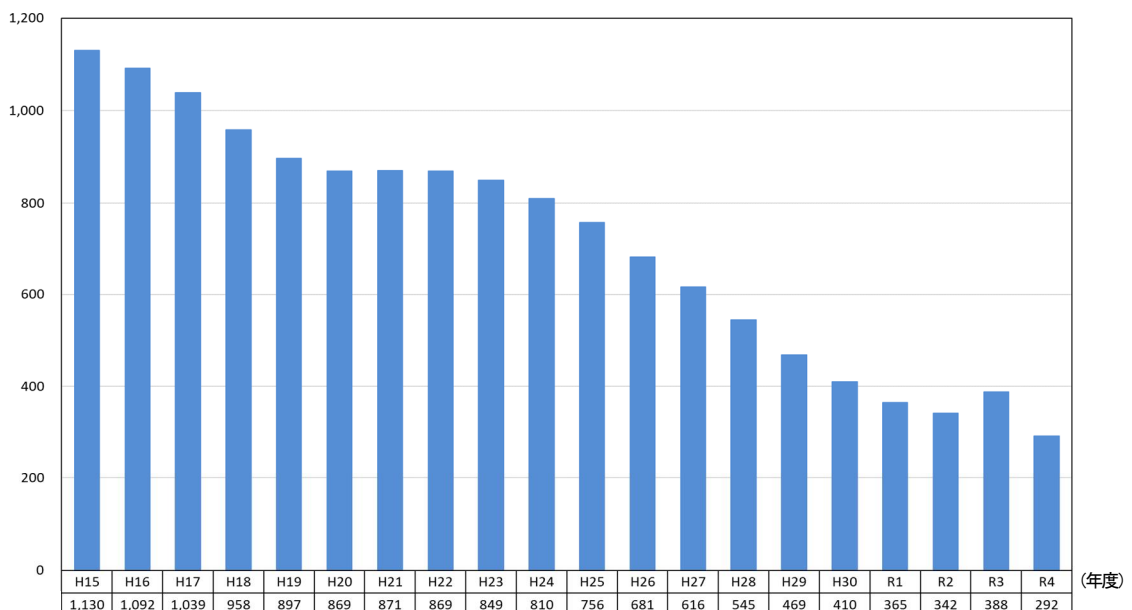
徴収率区分	令和4年度		令和3年度		団体数の増減
	団体数	全体に占める割合	団体数	全体に占める割合	
徴収率99%以上	2団体	3.7%	0団体	—	2団体
徴収率98%以上～99%未満	6団体	11.1%	7団体	13.0%	▲1団体
徴収率97%以上～98%未満	12団体	22.2%	12団体	22.2%	—
徴収率95%以上～97%未満	14団体	25.9%	12団体	22.2%	2団体
徴収率90%以上～95%未満	20団体	37.0%	22団体	40.7%	▲2団体
徴収率85%以上～90%未満	0団体	—	1団体	1.9%	▲1団体

※全体に占める割合は、小数点第1位未満を四捨五入しているため、合計して100%にならない場合がある。

3 滞納繰越額(年度当初)の状況

滞納繰越額は、前年度に比べ96億円減少(▲24.7%)し、292億円となり、新型コロナウイルス感染拡大に伴う徴収猶予の影響があった前年度を除いて、19年連続で減少している。

滞納繰越額(億円)



市町村別徴収率の状況(R4・R3比較)

(単位: %、ポイント)

団体名	R4徴収率(a)				R3徴収率(b)				増減(a)-(b)		
	現年課税分	滞納繰越分	合計	順位	現年課税分	滞納繰越分	合計	順位	現年課税分	滞納繰越分	合計
市川市	99.4	59.4	99.0	1	99.4	64.1	98.9	1	0.0	▲ 4.7	0.1
流山市	99.5	46.7	99.0	1	99.5	65.0	98.9	1	0.0	▲ 18.3	0.1
野田市	99.5	36.2	98.7	3	99.5	45.3	98.6	3	0.0	▲ 9.1	0.1
袖ヶ浦市	99.6	30.6	98.6	4	99.6	31.9	98.4	4	0.0	▲ 1.3	0.2
長柄町	99.4	27.2	98.4	5	99.3	64.0	98.4	4	0.1	▲ 36.8	0.0
船橋市	99.3	39.2	98.2	6	99.3	42.6	98.0	6	0.0	▲ 3.4	0.2
神崎町	99.5	36.2	98.2	6	99.4	35.5	97.6	13	0.1	0.7	0.6
印西市	99.3	27.1	98.0	8	99.3	29.8	97.8	9	0.0	▲ 2.7	0.2
千葉市	99.3	31.6	97.9	9	99.3	38.1	97.9	8	0.0	▲ 6.5	0.0
松戸市	99.1	36.7	97.9	9	99.1	42.3	97.8	9	0.0	▲ 5.6	0.1
成田市	99.4	25.0	97.9	9	99.4	63.2	97.8	9	0.0	▲ 38.2	0.1
鎌ヶ谷市	99.1	40.9	97.9	9	99.2	44.2	97.8	9	▲ 0.1	▲ 3.3	0.1
浦安市	99.3	30.5	97.9	9	99.4	85.7	98.0	6	▲ 0.1	▲ 55.2	▲ 0.1
鋸南町	99.3	43.7	97.9	9	99.1	46.9	97.0	18	0.2	▲ 3.2	0.9
君津市	99.4	28.9	97.5	15	99.3	31.4	97.2	16	0.1	▲ 2.5	0.3
芝山町	99.2	30.9	97.5	15	99.3	52.5	97.0	18	▲ 0.1	▲ 21.6	0.5
柏市	99.0	32.8	97.4	17	99.1	40.7	97.4	14	▲ 0.1	▲ 7.9	0.0
八千代市	99.0	33.2	97.4	17	99.1	35.1	97.3	15	▲ 0.1	▲ 1.9	0.1
富津市	99.3	30.9	97.2	19	99.3	30.3	96.8	20	0.0	0.6	0.4
我孫子市	99.0	32.9	97.1	20	99.0	35.9	97.1	17	0.0	▲ 3.0	0.0
酒々井町	99.1	26.9	96.7	21	99.1	32.4	96.5	21	0.0	▲ 5.5	0.2
習志野市	99.1	20.0	96.6	22	99.3	25.9	96.5	21	▲ 0.2	▲ 5.9	0.1
茂原市	98.8	24.7	96.3	23	99.0	68.7	96.4	23	▲ 0.2	▲ 44.0	▲ 0.1
香取市	99.1	33.0	96.3	23	99.0	29.3	95.0	31	0.1	3.7	1.3
市原市	99.1	21.0	96.1	25	99.1	24.9	95.6	24	0.0	▲ 3.9	0.5
東庄町	99.1	22.1	96.0	26	99.1	20.2	95.5	26	0.0	1.9	0.5
佐倉市	98.9	25.8	95.8	27	99.0	25.5	95.4	28	▲ 0.1	0.3	0.4
長南町	98.8	12.5	95.7	28	98.9	23.5	95.6	24	▲ 0.1	▲ 11.0	0.1
旭市	98.6	33.1	95.6	29	98.6	27.6	95.1	29	0.0	5.5	0.5
一宮町	98.6	32.5	95.5	30	98.7	30.4	94.2	35	▲ 0.1	2.1	1.3
木更津市	99.0	32.2	95.4	31	98.6	28.2	94.2	35	0.4	4.0	1.2
四街道市	98.5	24.8	95.4	31	98.7	28.7	95.5	26	▲ 0.2	▲ 3.9	▲ 0.1
館山市	98.5	19.7	95.3	33	98.7	26.2	95.1	29	▲ 0.2	▲ 6.5	0.2
鴨川市	98.6	18.9	95.0	34	98.7	19.2	94.5	32	▲ 0.1	▲ 0.3	0.5
大多喜町	98.8	21.1	94.7	35	98.4	30.6	93.8	37	0.4	▲ 9.5	0.9
銚子市	98.4	20.6	94.5	36	98.5	26.0	94.3	33	▲ 0.1	▲ 5.4	0.2
いすみ市	98.6	27.7	94.5	36	98.4	23.4	93.2	40	0.2	4.3	1.3
富里市	98.5	22.0	94.2	38	98.5	36.1	93.8	37	0.0	▲ 14.1	0.4
白井市	98.9	28.5	94.1	39	98.7	16.9	92.5	45	0.2	11.6	1.6
南房総市	98.7	15.8	94.0	40	98.6	19.0	93.0	43	0.1	▲ 3.2	1.0
東金市	98.2	22.6	93.7	41	98.1	25.9	93.2	40	0.1	▲ 3.3	0.5
睦沢町	98.3	10.0	93.7	41	98.7	15.7	94.3	33	▲ 0.4	▲ 5.7	▲ 0.6
栄町	98.7	17.6	93.5	43	98.6	17.3	93.2	40	0.1	0.3	0.3
白子町	98.0	22.7	93.5	43	97.2	51.4	93.3	39	0.8	▲ 28.7	0.2
勝浦市	98.1	15.1	93.0	45	98.4	23.1	92.8	44	▲ 0.3	▲ 8.0	0.2
匝瑳市	98.4	18.5	92.8	46	98.3	16.9	92.4	46	0.1	1.6	0.4
多古町	98.1	19.9	92.8	46	97.9	14.7	92.1	48	0.2	5.2	0.7
山武市	97.9	20.6	92.7	48	98.1	26.2	92.4	46	▲ 0.2	▲ 5.6	0.3
長生村	98.0	21.1	92.6	49	98.4	20.4	91.9	49	▲ 0.4	0.7	0.7
九十九里町	97.9	23.7	92.5	50	97.9	34.7	91.7	50	0.0	▲ 11.0	0.8
御宿町	98.2	20.3	91.9	51	98.2	19.6	90.8	52	0.0	0.7	1.1
大網白里市	98.2	19.4	91.7	52	98.2	17.2	90.8	52	0.0	2.2	0.9
横芝光町	98.7	8.5	91.3	53	98.6	11.2	91.2	51	0.1	▲ 2.7	0.1
八街市	97.9	20.5	90.3	54	97.7	16.5	88.8	54	0.2	4.0	1.5
市計	99.2	29.9	97.4	-	99.2	42.4	97.2	-	0.0	▲ 12.5	0.2
町村計	98.7	20.4	94.7	-	98.6	27.6	94.2	-	0.1	▲ 7.2	0.5
県計	99.1	29.4	97.3	-	99.2	41.8	97.1	-	▲ 0.1	▲ 12.4	0.2

※令和4年度の合計徴収率の高い順となっている。

※「R4徴収率(a)」「R3徴収率(b)」は、それぞれ小数点第2位を四捨五入して求めている。

※市計、町村計、計の徴収率は加重平均の数値。