



資料 1

地推第434号

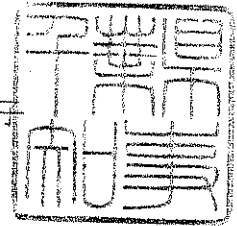
千葉県国土利用計画地方審議会会長 様

千葉県土地利用基本計画の変更について（諮問）

このことについて、国土利用計画法第9条第14項において準用する同条第10項の規定により、別添のとおり諮問します。

平成21年1月20日

千葉県知事 堂本 暁子



千葉県国土利用計画地方審議会  
千葉県土地利用基本計画(計画図)変更案

平成21年1月20日

千葉県

# 変更内容総括説明書

## 1 五地域区分の変更概要

### (1) 総括表

(単位: ha、%)

区 分	現行計画面積		変 更 面 積			変更後の計画面積	
			拡 大	縮 小	差 引		
都 市 地 域	357,392	69.3				357,392	69.3
農 業 地 域	395,936	76.8				395,936	76.8
森 林 地 域	160,612	31.1		58	58	160,554	31.1
自然公園地域	28,562	5.5				28,562	5.5
自然保全地域	1,773	0.3				1,773	0.3
五 地 域 計	944,275	183.1		58	58	944,217	183.1
白 地 地 域	1,166	0.2				1,166	0.2
県 土 面 積	515,660	100.0				515,660	100.0

(注) 1 県土面積は、平成19年10月1日現在の国土地理院公表の県土面積である。

2 五地域区分の面積は、土地利用基本計画図上で計測したものである。

(2) 変更内容

整理番号	変更地域名	関係市町村名	変更部分の面積		変更を必要とする理由	地域設定に伴う土地利用に関する基本的事項	関連する個別規制法の措置(予定)
			拡大(ha)	縮小(ha)			
1	市原森林地域	市原市		12	森林法第10条の2の規定による開発許可に基づく用途転用により現況森林でなくなり、森林としての利用・保全を図る必要がなくなったため	産業廃棄物処理施設(中間処理施設)	千葉北部地域森林計画の変更(平成24年度)
2	柏森林地域	柏市		6	森林法第10条の2の規定による開発許可に基づく用途転用により現況森林でなくなり、森林としての利用・保全を図る必要がなくなったため	流通業務施設	千葉北部地域森林計画の変更(平成24年度)
3	八街森林地域	八街市		18	森林法第10条の2の規定による開発許可に基づく用途転用により現況森林でなくなり、森林としての利用・保全を図る必要がなくなったため	ゴルフ場	千葉北部地域森林計画の変更(平成24年度)
4	芝山森林地域	芝山町		5	森林法第10条の2の規定による開発許可に基づく用途転用により現況森林でなくなり、森林としての利用・保全を図る必要がなくなったため	物流倉庫施設	千葉北部地域森林計画の変更(平成24年度)
5	芝山森林地域	芝山町		17	森林法第10条の2の規定による開発許可に基づく用途転用により現況森林でなくなり、森林としての利用・保全を図る必要がなくなったため	ゴルフ場	千葉北部地域森林計画の変更(平成24年度)

# 変更内容説明書

## 1. 計画図

(1) 変更区域図

別紙のとおり

(2) 変更位置図

別紙のとおり

凡例

縮小



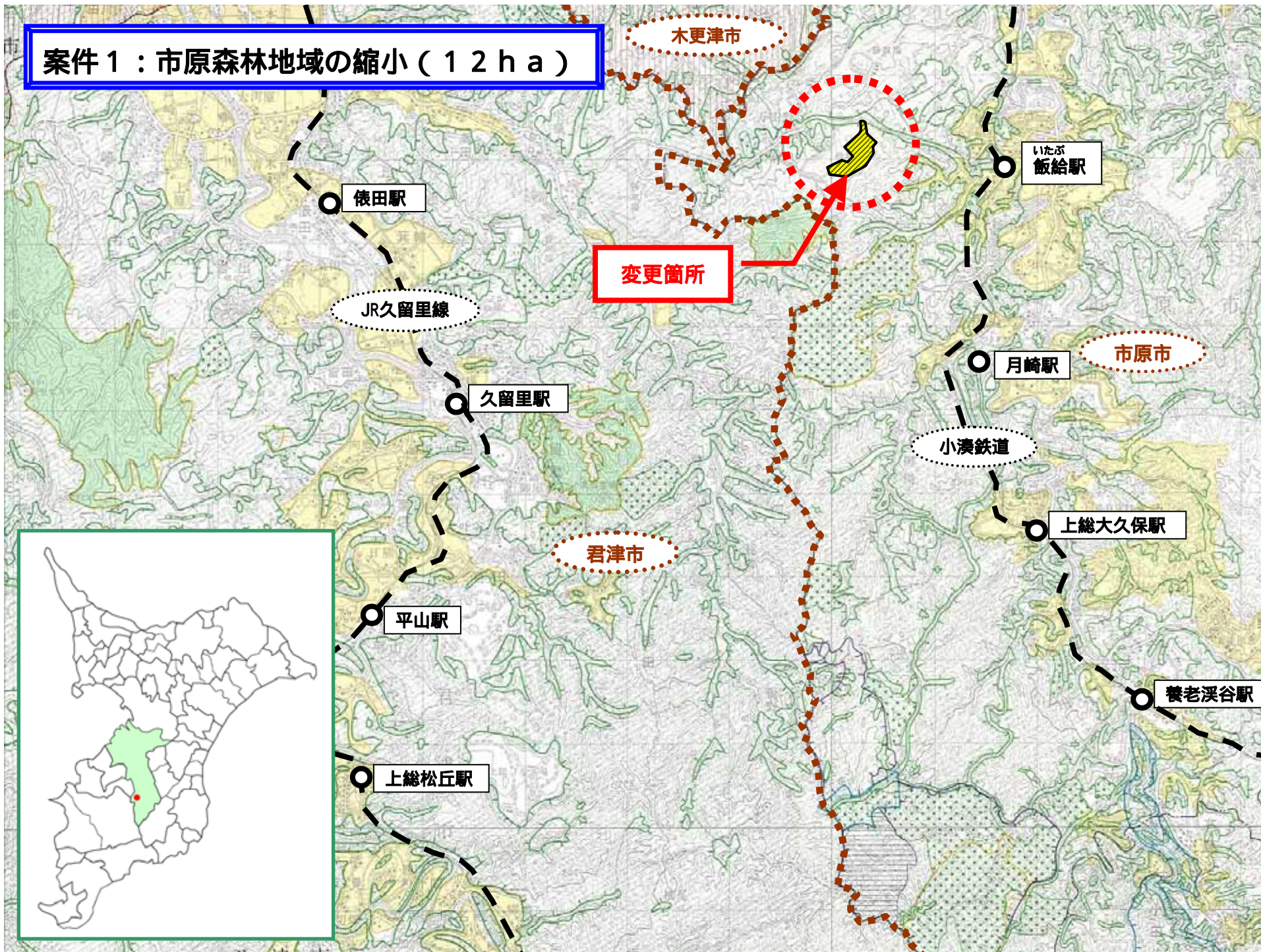
## 2. 計画書

変更無し

凡例

5 地域	参考表示	記号
都市地域		
	市街化区域	
	市街化調整区域	
	その他都市計画区域における用途地域	
農業地域		
	農用地区域	
森林地域		
	国有林	
	地域森林計画対象民有林	
	保安林	
自然公園地域		
	特別地域	
	特別保護地区	
自然保全地域		
	特別地区	

案件1：市原森林地域の縮小（12ha）



変更箇所

俵田駅

JR久留里線

久留里駅

平山駅

上総松丘駅

木更津市

いたばし  
飯給駅

市原市

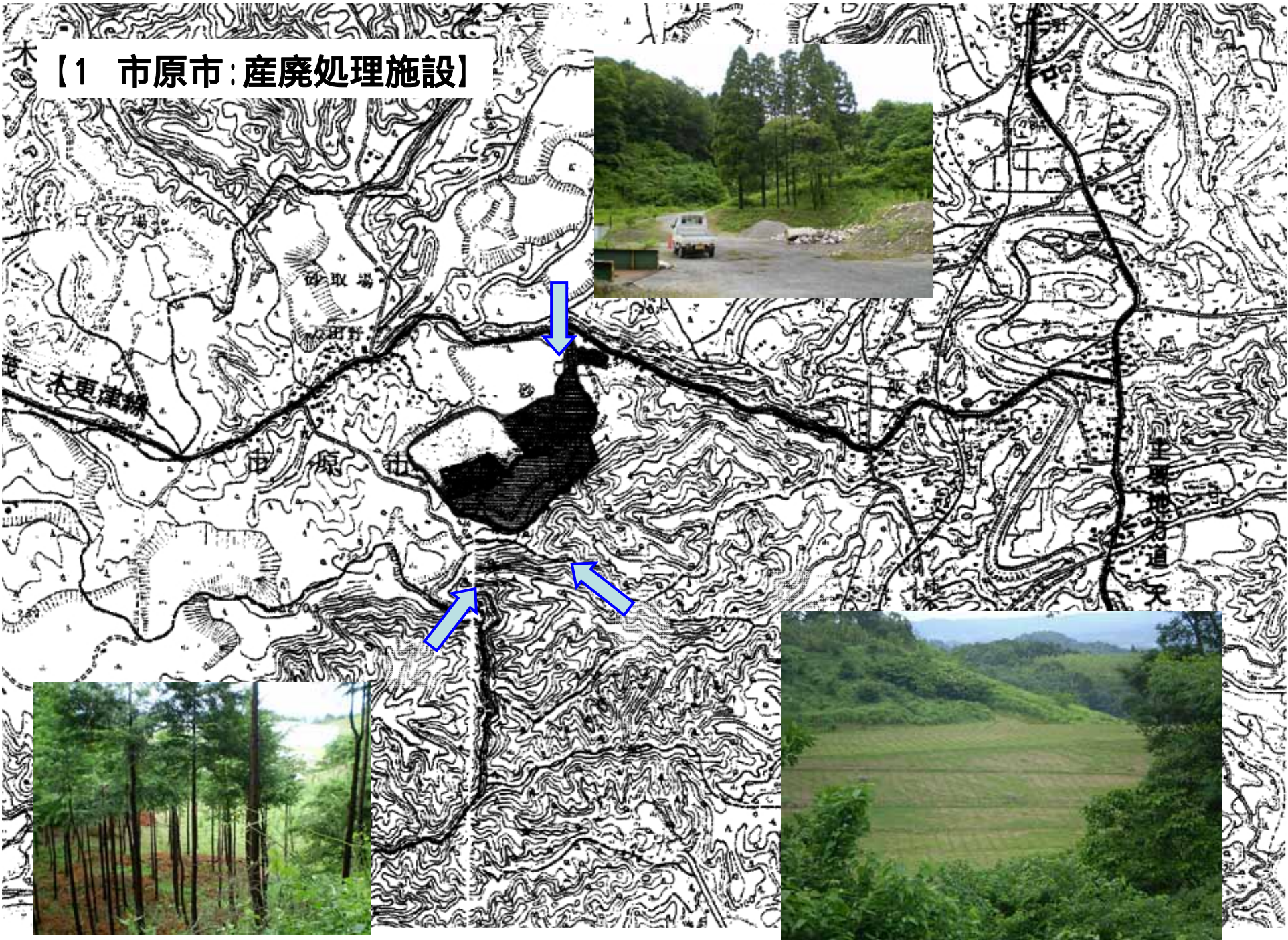
月崎駅

小湊鉄道

上総大久保駅

君津市

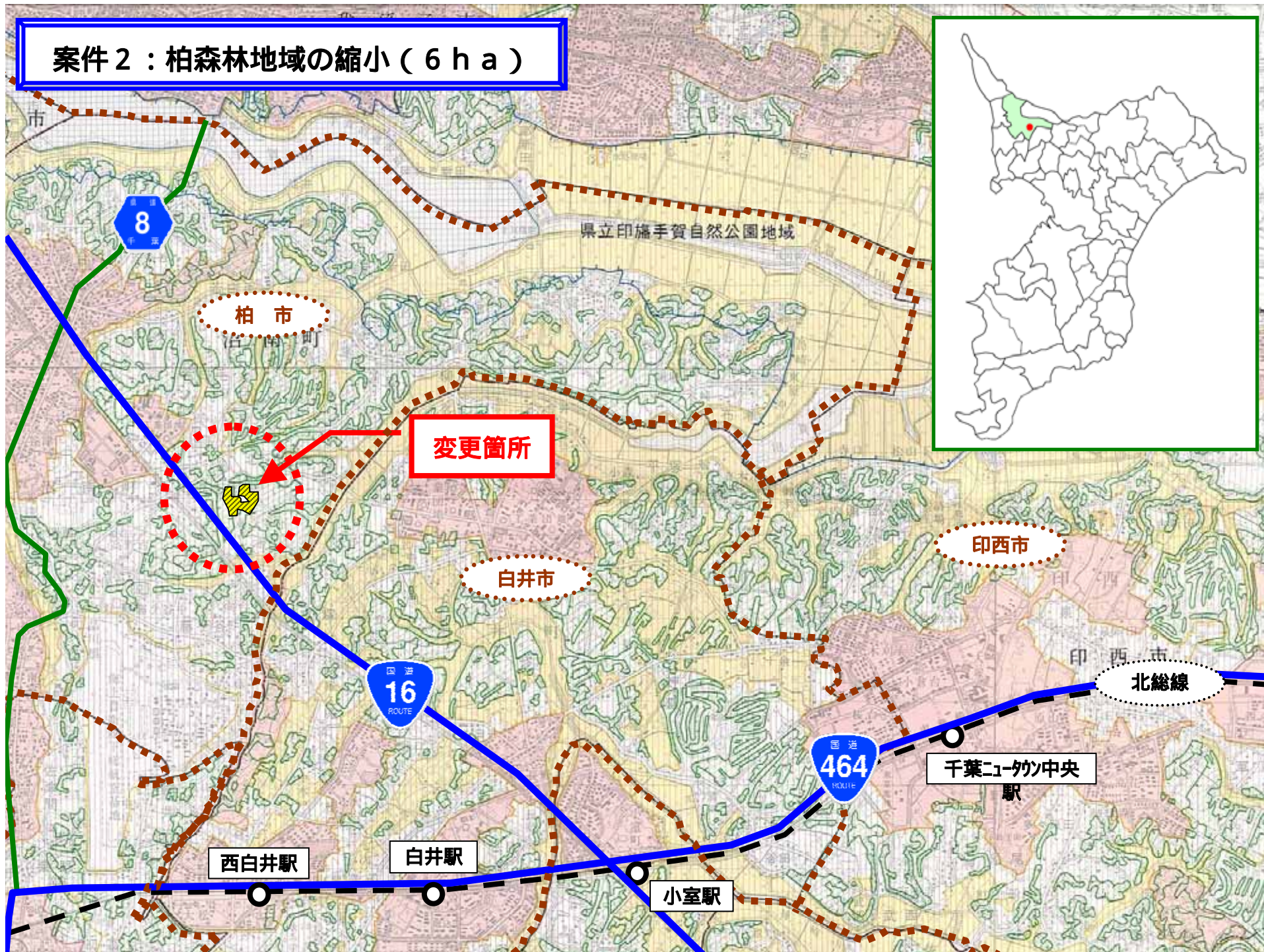
養老溪谷駅



【1 市原市：産廃処理施設】



# 案件2：柏森林地域の縮小（6ha）





## 【2 柏市：流通業務施設】

