

# 園芸市場情報

平成26年2月号

[www.pref.chiba.lg.jp/seisan/engei/](http://www.pref.chiba.lg.jp/seisan/engei/)

発行：千葉県農林水産部生産販売振興課  
首都圏マーケティングセンター  
住所：〒143-0001 東京都大田区東海3-2-1  
大田市場事務棟4F  
電話：03-5492-5416・5407 FAX：03-5492-5407

## 2月の相場見通しは？！

野菜類は、入荷量は前年を上回り、相場は前年を下回るか！

果実類は、入荷量は前年並で、相場は前年を上回るか！

花きは、入荷量は前年を上回り、相場は前年を下回るか！

連載 第73回 特ダネ・花前線 P13

連載 第80回 やっちゃば閑話  
「きんぴらごぼうに想う」 P15

## <今月の1枚> \*\*春の季節限定野菜「葉玉ねぎ」装い新たに初入荷\*\*

東京都中央卸売市場  
大田市場に、「ながいき  
葉玉ねぎ」が1月17日  
に初入荷しました。

出荷箱は、今年から  
JAグループちばの統一  
色である薄緑色の「千葉  
カラー」を基調に、春を  
感じさせる素敵なデザ  
インに一新されました。

オール千葉の結束の  
象徴として、出荷箱の色  
を「千葉カラー」に替え  
る動きがあり、近年で  
は、八街のトマト、長生  
のねぎが、「千葉カラー」  
に衣替えしています。



C O N T E N T S (目次)

I 青果情報

- 01 1月(中旬まで)の経過
- 02 東京都中央卸売市場の主要品目の入荷量と価格
- 04 2月の見通し
- 05 品目別生産出荷概況
- 05 特集「冬レタス」
- 06 だいこん、にんじん
- 07 キャベツ類、ほうれんそう
- 08 ねぎ、レタス類
- 09 きゅうり、トマト

II 花き情報

- 10 1月の経過(販売経過、入荷量と単価の経過、品目別経過)
- 11 2月の見通し
- 11 カーネーション、カラー(水生)
- 12 ストック、ガーベラ
- 13 特ダネ・花前線  
(1) Photoレポート in 大田市場

III 千葉県内市場における園芸品の市況概況

- 14 12月の青果物と花き

IV やっちゃんば閑話

- 15 「きんぴらごぼうに想う」

V 首都圏掲示板

- 16 「今が旬!みんな大好きちばの味フェア(春の陣)の開催について」  
「りんごシャツでアピール!青森県三村知事によるトップセールス」

用語解説

園芸市場 情報に 使用する 主な用語 解説	急騰	: 前日に比べ大幅に価格が上がる。(3割程度以上)	変動の 幅を 示す 用語	平年並	: ±2%以内
	強い	: 前日に比べ10%程度以上価格が上がる。		やや	: ±3~5%
	強保合	: 前日に比べ5%程度以上価格が上がる。		かなり	: ±6~15%
	保合	: 前日とほとんど同じ価格。		大幅	: ±16%以上
	弱保合	: 前日に比べ5%程度以上価格が下がる。			
	弱い	: 前日に比べ10%程度以上価格が下がる。			
	急落	: 前日に比べ大幅に価格が下がる。(3割程度以上)			
	まちまち	: 産地、品種により、価格の騰落が異なること。			

## I 青果情報

### 1 1月（中旬）までの経過

#### 野菜類

気 象	本県(千葉市)の1月上中旬の気象データでは、平均気温 5.1℃（平年比-1.2℃）と平年よりかなり低く、日照時間は 113 時間（平年 114 時間）と平年並で、降水量は 28.0 mm（平年 42.0 mm）と平年より大幅に少なかった。
入荷量	東京都中央卸売市場の入荷野菜は、関東産、西南暖地産が中心となった。 12月の低温での生育停滞等からは回復傾向で、入荷量は「ねぎ」「レタス類」「ピーマン」等多くの品目で、降雪等の影響で少なかった前年より大幅に増加した。 結果、入荷量は1月上中旬で 74,861t（前年比 107.1%）と前年よりかなり多くなった。
相 場	入荷量が前年よりも大幅に増加したことから、「だいこん」「ねぎ」「レタス類」「きゅうり」「ピーマン」等、多くの品目で前年よりも大幅な安値となった。 結果として、高値基調で推移した前年に比べ、価格は1月上中旬計で 249 円/kg（前年比 92.7%）とかなり安値となった。

#### 果実類

入荷量	「みかん類」「かんきつ類」「りんご類」「いちご類」を中心に出回った。 「みかん類」「かんきつ類」は、少なかった前年よりも大幅に多く、不作の「りんご類」は少なかった前年よりやや多いが平年より少なく、前年に生育遅れで入荷が集中した「いちご類」は前年より大幅に少なくなった。 結果として、入荷量は1月上中旬計で、21,405 t（前年比 109.2%）と前年よりかなり多くなった。
相 場	価格は前年に比べ、荷動きが悪く流通在庫が多かった「みかん類」はかなり安く、引合いの強い「りんご類」は大幅に高く、「いちご類」はかなり高くなった。 結果として、1月上中旬計で 382 円/kg（前年比 97.3%）と前年よりもやや安値となった。

# 東京都中央卸売市場の主要品目の入荷量と価格

平成25年12月下旬～平成26年1月上旬

(単位:t、%、円/kg)

品目	産地	12月下旬				1月上旬				1月中旬				1月上中計			
		開市日数 本年9日・前年9日		開市日数 本年5日・前年4日		開市日数 本年7日・前年7日		開市日数 本年12日・前年14日		開市日数 本年9日・前年9日		開市日数 本年5日・前年4日		開市日数 本年7日・前年7日		開市日数 本年12日・前年14日	
		入荷量	前年比	価格	前年比	入荷量	前年比	価格	前年比	入荷量	前年比	価格	前年比	入荷量	前年比	価格	前年比
野菜総量	—	45,074	96.4	289	102.6	32,743	106.3	273	92.1	42,118	107.7	231	93.3	74,861	107.1	249	92.7
だいこん	全国	4,996	102.1	92	94.0	3,937	103.7	90	77.7	4,301	106.7	72	70.9	8,237	105.2	81	74.3
	千葉	1,996	121.8	88	93.1	1,698	108.2	91	78.7	1,689	136.7	71	71.5	3,386	120.8	81	74.7
にんじん	全国	2,967	92.4	175	127.1	1,537	110.8	159	115.9	2,347	102.4	143	105.0	3,884	105.5	149	109.4
	千葉	2,385	95.8	164	125.0	1,315	109.6	163	117.3	1,871	105.1	148	105.7	3,185	106.9	154	110.4
はくさい	全国	5,416	99.7	77	130.4	3,884	103.4	69	89.3	5,241	118.7	63	83.5	9,125	111.7	66	85.9
キャベツ類	全国	4,254	100.1	152	156.7	3,420	101.0	149	116.3	4,317	96.5	134	116.9	7,737	98.4	140	116.8
	千葉	1,379	168.9	147	150.4	1,238	168.5	144	109.9	929	170.0	134	110.6	2,166	169.1	139	110.2
ほうれんそう	全国	512	93.2	606	92.7	402	107.5	581	93.7	507	107.7	533	92.4	909	107.6	554	93.0
	千葉	89	87.6	495	90.8	70	96.0	463	90.8	87	107.7	448	93.6	157	102.1	455	92.1
ねぎ	全国	2,254	98.3	297	104.9	1,496	119.0	314	94.9	2,004	113.4	240	83.3	3,500	115.8	271	88.8
	千葉	568	86.1	327	102.2	463	108.1	340	97.6	619	100.8	264	84.6	1,081	103.8	296	90.7
レタス類	全国	2,552	96.5	364	83.2	2,120	117.8	329	68.9	2,233	121.2	270	65.5	4,353	119.5	299	67.2
	千葉	150	102.2	381	73.6	164	118.2	312	50.9	137	113.4	263	61.1	301	115.9	290	54.8
きゅうり	全国	1,417	97.5	489	88.8	1,664	112.5	365	65.9	1,570	111.0	380	73.2	3,234	111.8	372	69.3
	千葉	264	100.1	482	89.5	338	111.3	348	66.3	268	104.2	369	74.0	606	108.1	357	69.7
なす	全国	373	87.8	505	114.5	548	126.2	394	100.7	557	134.7	387	90.4	1,106	130.3	391	95.4
	千葉	2	92.4	654	111.4	3	121.6	548	106.7	3	165.0	526	99.7	5	139.1	537	103.5
トマト	全国	1,512	94.0	456	102.9	1,707	96.8	365	95.1	1,653	106.5	348	94.7	3,360	101.4	357	94.8
	千葉	71	61.0	434	107.3	70	79.0	377	97.6	61	95.8	360	92.8	131	86.0	369	95.4
ピーマン	全国	460	121.0	489	82.6	399	113.4	531	70.2	475	121.6	668	85.3	873	117.7	605	78.6
	千葉	1	165.7	516	93.2	1	783.9	446	82.8	2	1542.6	662	91.7	3	1179.5	593	93.6
さといも	全国	768	96.2	288	121.1	119	79.7	300	130.9	242	89.4	290	137.8	361	86.0	293	135.1
	千葉	161	68.3	279	125.6	44	96.2	283	129.3	61	95.6	283	153.2	105	95.9	283	142.2
ばれいしょ類	全国	2,428	95.0	112	114.0	1,591	98.8	113	108.2	3,301	111.0	110	107.7	4,892	106.7	111	107.8
たまねぎ	全国	2,812	78.0	132	173.5	1,890	97.9	134	168.3	3,091	105.0	137	165.7	4,981	102.2	136	166.8
生しいたけ	全国	325	99.1	1,188	101.9	240	95.8	1,072	94.0	226	96.8	1,004	101.1	466	96.3	1,039	97.2
かぼちゃ	全国	691	76.2	209	147.2	475	84.6	169	124.7	906	96.9	172	124.6	1,380	92.2	171	124.7
さやえんどう	全国	49	96.6	1,124	111.6	36	97.5	944	109.0	49	103.2	823	95.4	85	100.7	874	101.1
かんしょ	全国	1,121	109.2	191	107.9	614	109.1	188	109.0	1,202	100.2	174	105.7	1,817	103.0	179	107.0
	千葉	544	104.7	143	108.5	311	103.0	167	107.4	676	98.3	152	105.7	987	99.7	157	106.4
かぶ	全国	538	101.6	156	105.7	376	113.9	181	83.9	481	99.9	147	82.4	857	105.6	162	83.6
	千葉	431	99.6	160	106.5	331	112.9	186	84.1	400	96.3	150	81.3	731	103.2	166	83.3
ごぼう	全国	531	86.5	331	130.0	163	112.1	349	120.5	274	98.6	346	127.0	437	103.2	347	124.7
	千葉	8	211.5	200	57.5	0	96.8	565	73.8	0	87.8	576	81.8	1	90.7	572	79.1
こまつ菜	全国	458	125.6	396	57.6	300	130.1	378	58.7	291	125.8	393	75.6	591	128.0	385	66.2
	千葉	33	146.7	412	61.6	23	142.1	438	69.4	16	96.1	399	78.4	39	119.0	422	74.1
こねぎ	全国	134	89.8	1,000	91.4	97	95.5	1,035	92.7	122	98.5	882	90.7	219	97.1	950	91.6
わけぎ	全国	9	94.1	757	87.3	5	111.5	795	82.4	7	106.4	774	95.4	12	108.5	783	89.5
糸みつば	全国	126	106.4	1,398	82.2	64	98.3	1,027	84.2	46	91.8	494	104.6	110	95.5	805	89.9
しゅんぎく	全国	144	102.0	1,009	91.9	134	117.1	906	73.6	117	105.1	568	87.6	251	111.2	749	79.2
	千葉	58	99.0	990	87.9	50	103.7	842	81.0	49	95.7	547	91.1	98	99.6	695	85.6
にら	全国	244	104.9	706	68.8	184	107.8	808	88.9	264	97.9	774	110.5	448	101.7	788	100.8
セルリー	全国	349	93.7	213	88.0	235	108.4	217	78.2	321	113.1	219	79.2	556	111.1	218	78.7

品目	産地	12月下旬				1月上旬				1月中旬				1月上中計			
		開市日数 本年9日・前年9日		開市日数 本年5日・前年4日		開市日数 本年7日・前年7日		開市日数 本年12日・前年14日									
		入荷量	前年比	価格	前年比	入荷量	前年比	価格	前年比	入荷量	前年比	価格	前年比	入荷量	前年比	価格	前年比
カリフラワー	全国	116	120.2	287	93.0	90	140.2	239	92.0	99	138.1	224	77.4	190	139.1	231	83.9
ブロッコリー	全国	738	109.2	359	86.5	633	131.5	324	83.8	741	128.4	366	89.4	1,373	129.8	346	86.9
サラダ菜	全国	37	95.5	811	80.0	27	126.1	800	72.3	31	102.5	636	70.7	58	112.4	713	72.3
	千葉	14	92.3	768	79.0	10	115.0	731	68.3	12	89.8	567	66.9	22	99.3	639	68.6
パセリ	全国	49	123.7	1,821	64.1	19	111.3	1,148	39.5	20	107.1	895	51.1	40	109.1	1,019	44.2
	千葉	35	145.6	1,816	60.6	12	123.8	987	31.6	13	114.8	722	40.4	25	119.1	853	35.2
チンゲンサイ	全国	123	91.1	306	89.6	103	107.7	320	85.1	130	91.8	333	88.9	233	98.2	327	87.2
エンダイブ	全国	8	86.3	655	76.4	4	141.4	654	79.2	6	105.6	570	68.7	10	118.0	605	73.0
ミニトマト	全国	531	103.9	655	98.3	597	126.0	560	101.3	506	111.8	546	101.5	1,103	119.0	554	101.5
	千葉	38	90.8	769	110.2	48	106.6	657	107.2	39	95.4	626	106.0	87	101.3	643	106.8
とうもろこし	全国	0	62.1	388	97.7	0	37.9	250	68.7	0	34.1	237	68.3	0	36.6	245	68.6
いんげん	全国	82	98.3	875	91.6	71	81.8	976	120.5	91	74.9	877	127.3	162	77.8	920	124.5
えだまめ	全国	3	36.8	1,715	124.2	2	79.0	1,126	72.1	2	39.1	1,973	130.7	4	55.6	1,476	96.4
やまといも	全国	95	98.8	593	105.0	34	103.2	583	100.9	51	103.5	565	99.6	85	103.4	572	100.2
	千葉	62	104.5	583	104.9	21	118.4	568	97.7	33	108.2	559	97.2	55	111.9	562	97.4
根しょうが	全国	151	106.5	432	113.4	83	104.9	453	112.9	97	58.0	498	132.1	181	73.1	477	124.0
マッシュルーム	全国	43	106.6	984	101.8	29	121.6	939	101.8	33	103.7	918	102.6	62	111.3	928	102.3
外国産	—	1,719	100.9	282	109.4	1,164	114.4	250	104.6	1,758	111.8	223	102.3	2,922	112.8	234	103.3
果実総量	—	21,505	96.3	362	98.2	8,816	110.6	436	96.0	12,589	108.3	344	98.3	21,405	109.2	382	97.3
みかん類	全国	15,008	97.1	251	96.6	4,148	128.9	224	91.6	5,535	117.7	202	93.5	9,682	122.3	211	92.9
(早生みかん)	全国	3,285	111.3	239	96.9	492	125.4	238	102.0	491	97.7	241	89.0	983	109.8	239	94.1
かんきつ類	全国	1,033	94.4	364	110.3	981	116.8	292	104.8	2,222	123.4	306	102.9	3,203	121.3	302	103.6
りんご類	全国	1,862	106.8	303	115.8	1,085	104.1	297	119.7	1,931	104.5	294	117.9	3,016	104.3	295	118.5
(ふじ)	全国	1,454	103.6	294	112.3	880	102.2	298	119.3	1,563	105.2	296	120.2	2,443	104.1	297	119.9
いちご類	全国	836	88.7	2,122	98.0	1,172	86.0	1,508	112.1	1,032	82.3	1,258	111.9	2,204	84.2	1,391	112.2
メロン類	全国	274	80.4	904	113.1	127	130.1	934	106.5	124	75.5	875	116.5	251	95.9	905	113.4
	千葉	5	92.7	1,222	125.4	3	109.8	1,116	118.6	4	134.0	1,086	143.1	7	121.5	1,100	129.0
(アールスメロン)	全国	195	78.3	1,070	117.4	77	107.6	1,193	117.3	75	71.3	1,116	123.8	152	86.0	1,155	121.8
	千葉	5	92.4	1,223	125.5	3	109.8	1,116	118.6	4	134.0	1,086	143.1	7	121.5	1,100	129.0
ぶどう類	全国	40	76.4	454	124.3	20	79.4	377	101.3	28	89.3	366	99.3	48	84.9	370	100.1
くり	全国	3	127.2	487	67.6	0	175.0	556	70.7	0	58.4	540	79.4	1	103.5	550	76.4
かき類	全国	379	69.5	373	140.8	85	45.5	394	141.7	210	110.1	379	124.7	294	78.2	383	131.6
外国産	—	1,505	92.1	178	112.9	1,106	103.8	182	110.8	1,266	90.4	188	122.7	2,372	96.2	185	117.2

注) 斜体で表示した品目は、季節的に入れ替えをします。  
0は単位に満たないもの。 —は数値の発表がないもの。

前年比10%以上  
前年比10%以下

資料：東京青果物情報センター速報

## 2 2月の見通し

### 野菜類

関東と九州・四国の西南暖地が中心産地となります。

年内は、昨年同様の強い寒波で、野菜類全般が生育不良でしたが、年明けから定期的に気温の高い日があり、一部品目で回復傾向が見られます。生育不良から回復しつつある「だいこん」「ねぎ」「レタス類」「トマト」等で、入荷量が前年を上回る一方、低温の影響の残る「ほうれんそう」不作の「さといも」は前年を下回る見込みです。

価格は、増加する「だいこん」「ねぎ」「レタス類」「トマト」で前年を下回り、一方で入荷量が前年を下回る「ほうれんそう」「さといも」では大幅に前年を上回る見込みです。

### 果実類

「みかん類」「かんきつ類」「りんご類」「いちご類」を中心に出荷します。

入荷量は、「みかん類」は多かった前年を下回るものの平年より多く、「かんきつ類」は小玉傾向だった前年を上回り、「りんご類」は不作のため前年をかなり下回る見込みで、全体では前年並の見込みです。

価格は、「かんきつ類」は大玉が出回るため前年を上回るほか、多くの品目で前年を上回り、全体では前年をやや上回る見込みです。

## 東京都中央卸売市場における2月の見通し

( )は単位

品目	入 荷 量				単 価				千葉県産実績	
	見込み (t)	前年実績 (t)	前年比 (%)	5ヶ年平均 (t)	見込み (円/kg)	前年実績 (円/kg)	前年比 (%)	5ヶ年平均 (円/kg)	前年入荷量 (t)	前年占有率 (%)
だいこん	12,150	11,672	104.1	11,718	90	100	90.0	95	3,158	27.1
にんじん	6,350	6,329	100.3	6,708	140	135	103.7	122	4,730	74.7
キャベツ類	14,050	14,005	100.3	14,101	110	109	100.9	116	2,240	16.0
ほうれんそう	1,800	1,831	98.3	1,758	420	362	116.0	395	394	21.5
ねぎ	4,650	4,546	102.3	4,599	240	246	97.6	265	1,877	41.3
レタス類	6,300	6,209	101.5	6,681	260	276	94.2	264	447	7.2
きゅうり	4,900	4,932	99.4	4,856	340	313	108.6	288	981	19.9
トマト	4,850	4,723	102.7	4,840	380	409	92.9	416	206	4.4
かんしょ	3,250	3,077	105.6	3,111	160	152	105.3	177	1,701	55.3
さといも	800	809	98.9	842	250	191	130.9	226	291	36.0
みかん類	10,500	11,341	92.6	10,017	250	224	111.6	252	1	0.0
いよかん	3,100	2,616	118.5	3,706	210	194	108.2	185	0	0.0
りんご(ふじ)	5,000	5,309	94.2	5,385	310	244	127.0	244	0	0.0
いちご類	4,400	4,229	104.0	4,224	1,200	1,152	104.2	1,155	55	1.3

※5ヶ年平均については、小数点以下を四捨五入しています。

前年比10%以上

前年比10%以下

### 3 品目別生産出荷概況

#### 冬レタス

主要産地のレタス類の入荷量(東京都中央卸売市場)

産地	24年2月入荷量	24年2月シェア率
静岡	2,064 t	33.2 %
香川	727 t	11.7 %
茨城	695 t	11.2 %
兵庫	659 t	10.6 %
千葉	447 t	7.2 %

#### 今後の競合産地の動向は?

11月から3月に入荷するレタスは「冬レタス」に区分され、東京都中央卸売市場における中心産地は、12月上旬までが茨城県、それ以降は静岡県となります。この他に香川県、兵庫県が主要産地です。

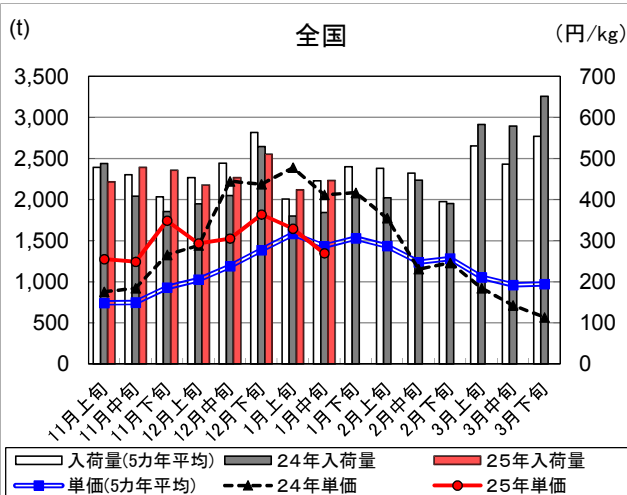
本年は、前年同様に11月以降の低温で各産地において生育が停滞しましたが、1月の入荷量は前年を上回り平年並となっています。

静岡県産は小玉傾向だった前年よりも大玉となっています。1月末～2月初め出荷分が作付減により減量していますが、2月10日以降増量し、2月の出荷量は前年を上回る見込みです。

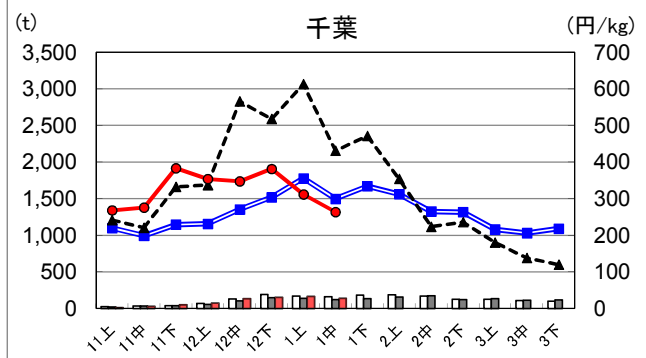
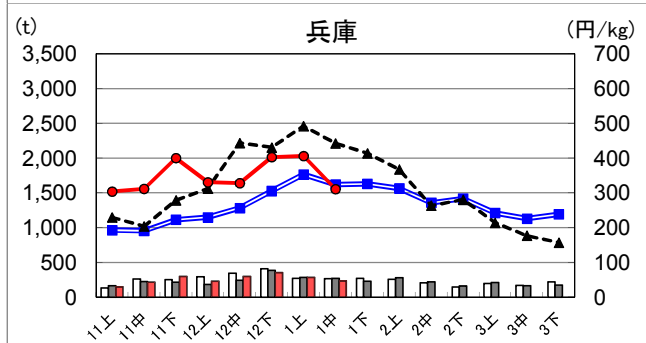
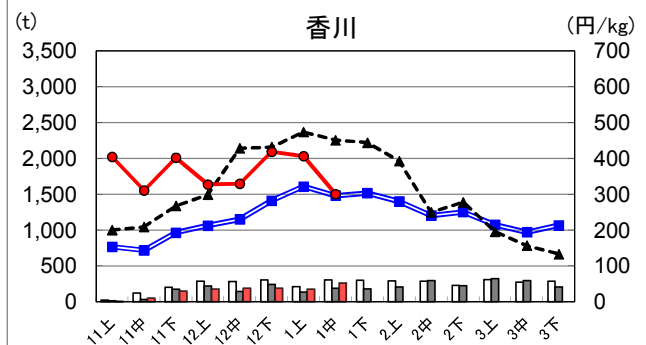
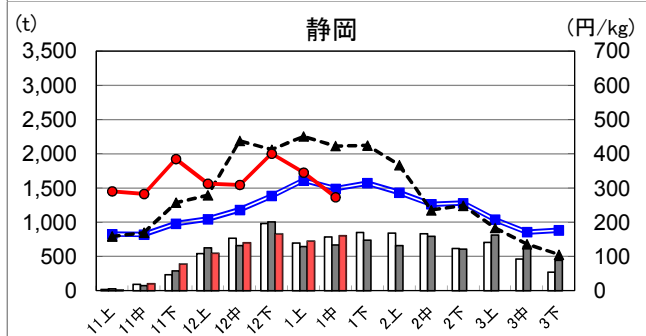
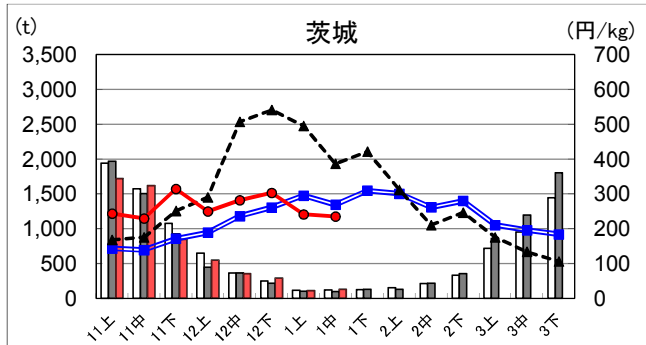
香川県産は乾燥の影響で2月上旬まで小玉傾向が続き、2月の出荷量は少なかった前年並の見込みです。

兵庫県産の2月の出荷量は平年並の見込みです。

茨城県産は順調に定植が行われており、3月10日過ぎからまとまった量が出る見込みです。



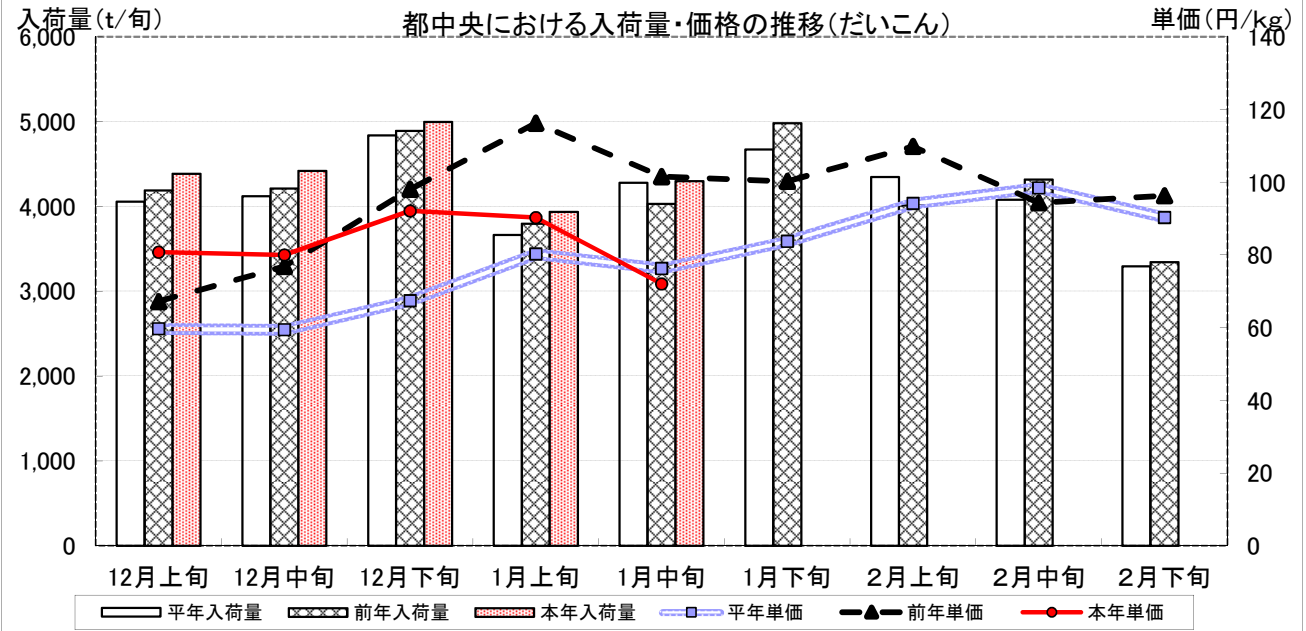
※:市況予測の用語については、目次の「用語解説」を参照のこと



資料は東京青果物情報センター速報値、平年値は5ヶ年平均値。

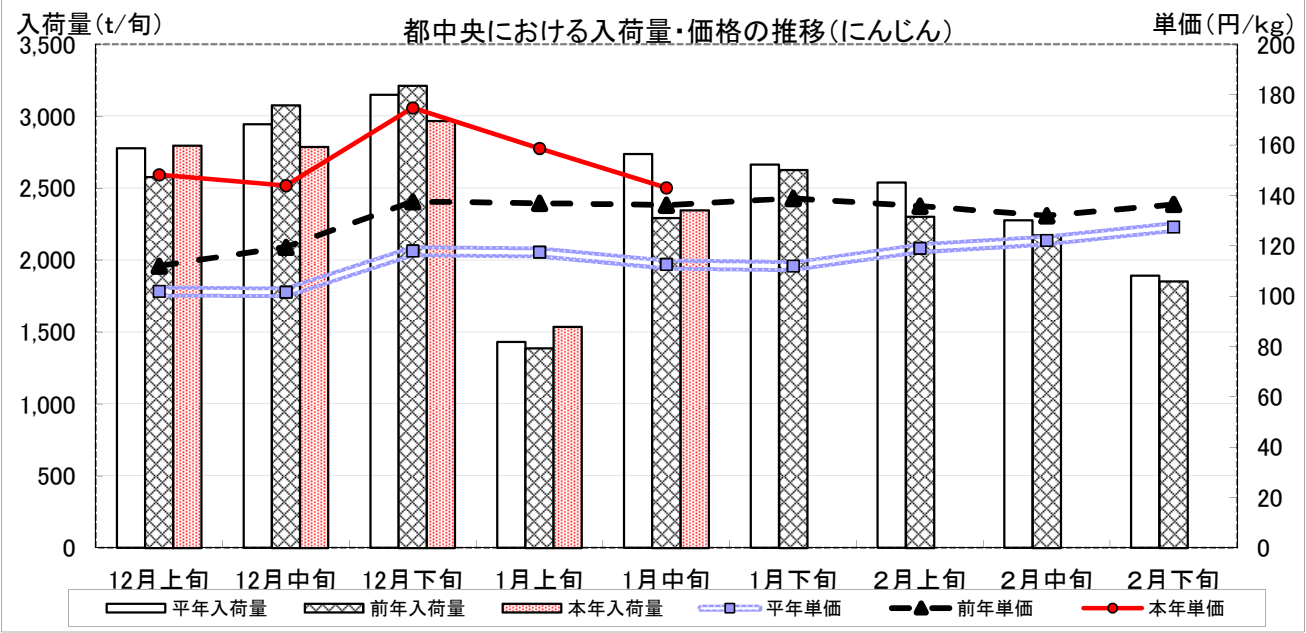
## だいこん

入荷予測	12,150t(前年比104.1%、平年比103.7%)
価格予測	90円(前年比90.0%、平年比94.7%)
市況予測※	上旬;強保合、中旬;保合、下旬;保合
主産地の概況	神奈川県;台風26号やその後の曇天等による影響からは回復し、生育は順調。出荷量は、前年及び平年をやや上回る見込み。 千葉県;播種の遅れや低温により生育はやや遅れている。凍結による肩部の皮むけが一部に発生しており、2月も同様の症状が出る見込み。2月の出荷量は少なかった前年並の見込み。



## にんじん

入荷予測	6,350t(前年比100.3%、平年比94.7%)
価格予測	140円(前年比103.7%、平年比114.8%)
市況予測※	上旬;強保合、中旬;強保合、下旬;弱保合
主産地の概況	千葉県;集中豪雨による播き直しや低温による生育の遅れから、平年より小ぶりとなっている。また、一部で青首や、凍害が見られる。2月の出荷量は少なかった前年並みの見込み。 埼玉県;生育は順調。出荷量は、少なかった前年を上回るが、平年よりも少ない見込み。

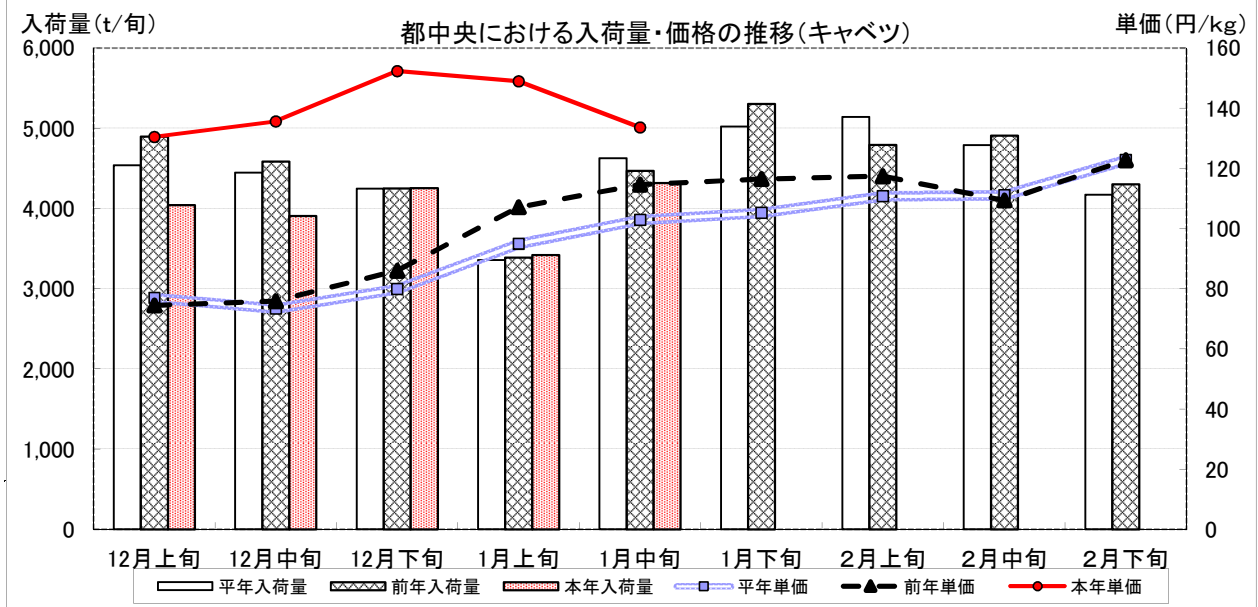


資料は東京青果物情報センター速報値、平年値は5ヶ年平均値。  
※:市況予測の用語については、目次の「用語解説」を参照のこと



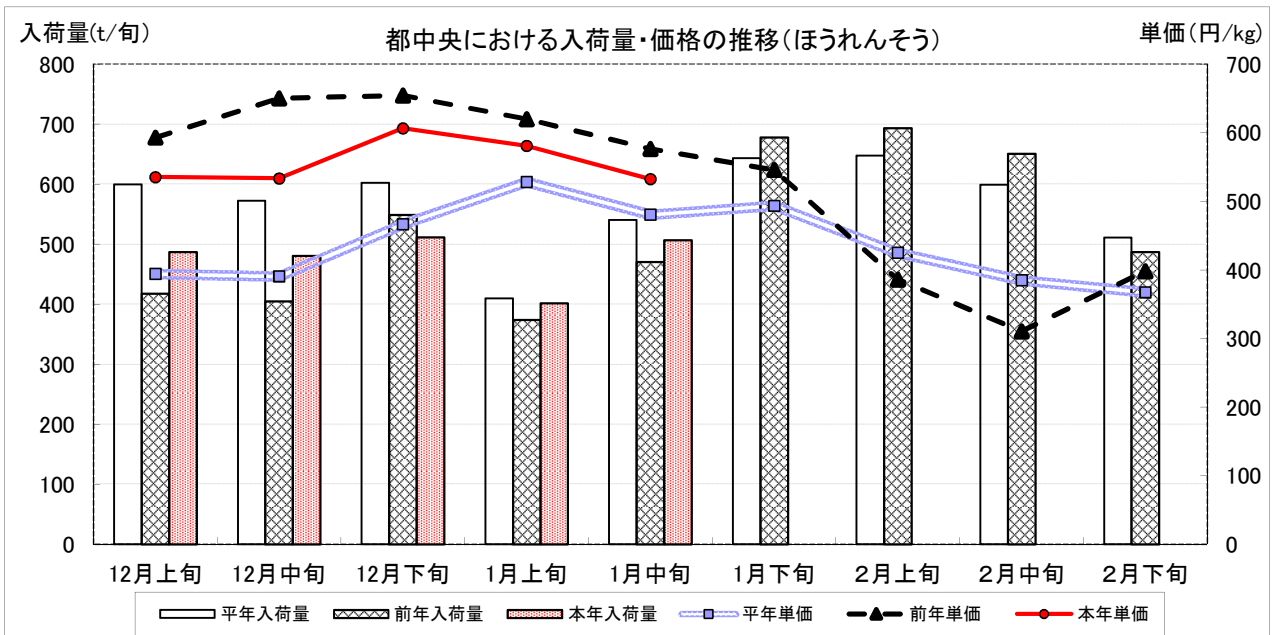
## キャベツ類

入荷予測	14,050t(前年比100.3%、平年比99.6%)
価格予測	110円(前年比100.9%、平年比94.8%)
市況予測※	上旬:弱保合、中旬:保合、下旬:保合
主産地の概況	愛知県:低温・干ばつの影響で、生育はやや遅れている。品質は良好だが小玉傾向。出荷量は多かった前年を下回り、平年並みの見込み。
	千葉県:10月の多雨、11月中旬以降の低温等から、生育はやや遅れている。病害の発生はなく、品質は概ね良好だが小玉傾向。2月の出荷量は少なかった前年より多いが、平年よりは少ない見込み。
	神奈川県:10月下旬以降の低温の影響により、生育は遅延気味。出荷量は少なかった前年を上回り、平年並みの見込み。



## ほうれんそう

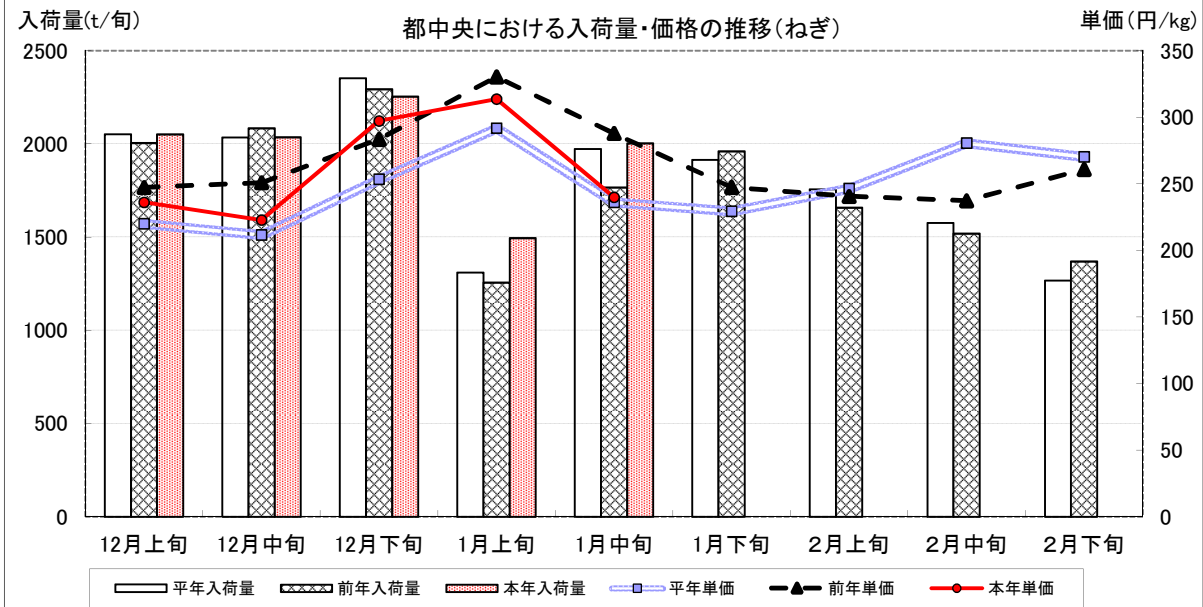
入荷予測	1,800t(前年比98.3%、平年比102.4%)
価格予測	420円(前年比116.0%、平年比106.3%)
市況予測※	上旬:保合、中旬:弱保合、下旬:弱保合
主産地の概況	群馬県:現在の出荷はハウス栽培中心のため、台風等の影響はなく、生育は順調。品質も概ね良好。出荷量は多かった前年をやや下回るが、平年よりかなり多い見込み。
	埼玉県:11月下旬からの低温と乾燥の影響で生育に遅延が見られる。出荷量は少なかった前年を、大幅に下回る見込み。
	茨城県:生育は概ね順調。出荷量は前年及び平年をやや上回る見込み。



資料は東京青果物情報センター速報値、平年値は5ヶ年平均値。  
 ※:市況予測の用語については、目次の「用語解説」を参照のこと

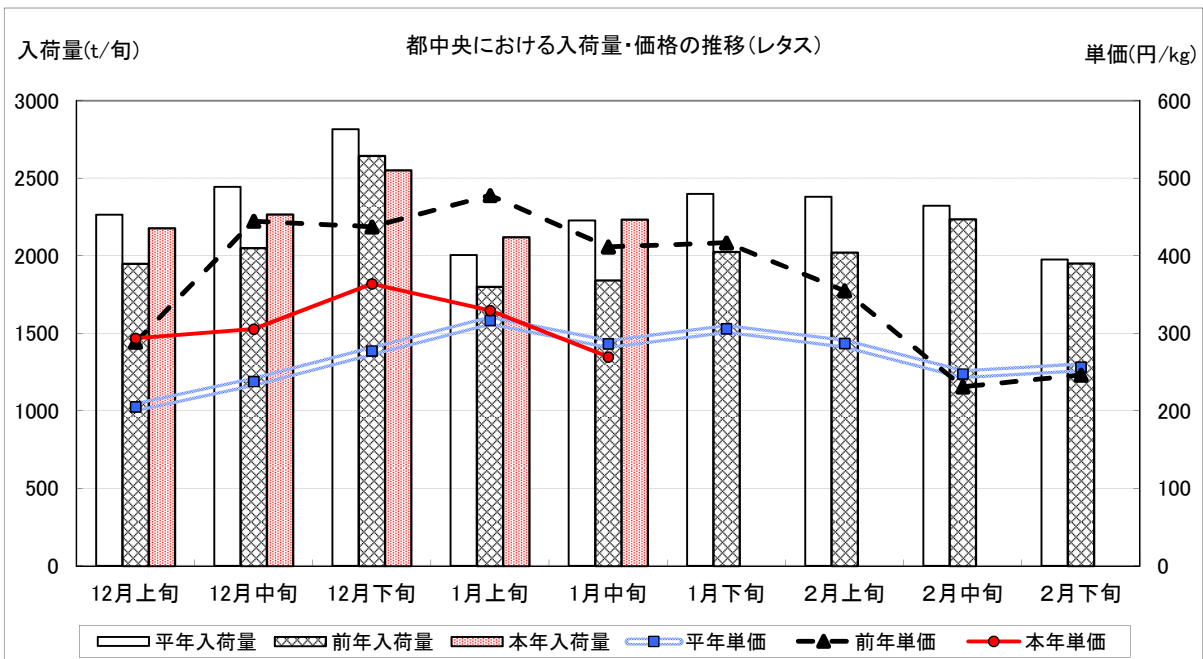
## ねぎ

入荷予測	4,650t(前年比102.3%、平年比101.1%)
価格予測	240円(前年比97.6%、平年比90.6%)
市況予測※	上旬:保合、中旬:保合、下旬:保合
主産地の概況	千葉県:台風の影響から回復し、前年並の出荷量となる見込み。
	埼玉県:病害虫の発生は少なく順調。出荷量は前年をかなり上回る見込み。
	茨城県:一部で低温による葉の変色があるものの、生育は順調。出荷量は前年並の見込み。



## レタス類

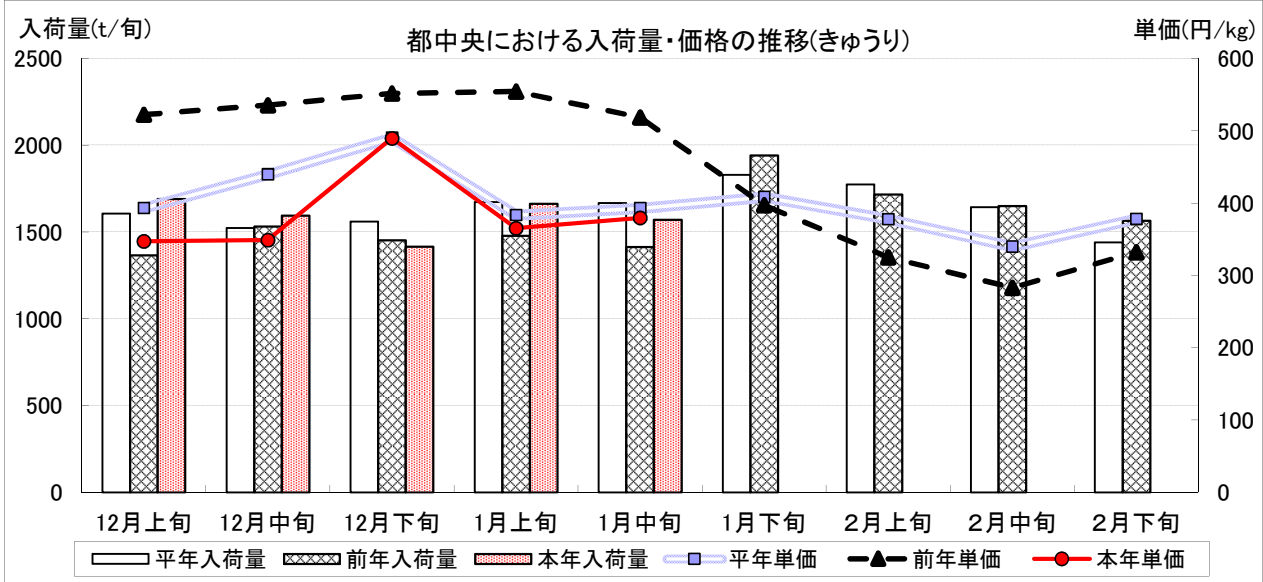
入荷予測	6,300t(前年比101.5%、平年比94.3%)
価格予測	260円(前年比94.2%、平年比98.5%)
市況予測※	上旬:保合、中旬:弱保合、下旬:弱保合
主産地の概況	静岡県:小玉傾向であった前年よりも大玉で、2月10日以降増量し、出荷量は前年をやや上回る見込み。
	香川県:乾燥の影響で小玉傾向が続き、出荷量は少なかった前年並の見込み。
	千葉県:定植遅れや低温の影響で生育が遅れており、出荷量は前年をやや下回る見込み。



資料は東京青果物情報センター速報値、平年値は5ヶ年平均値。

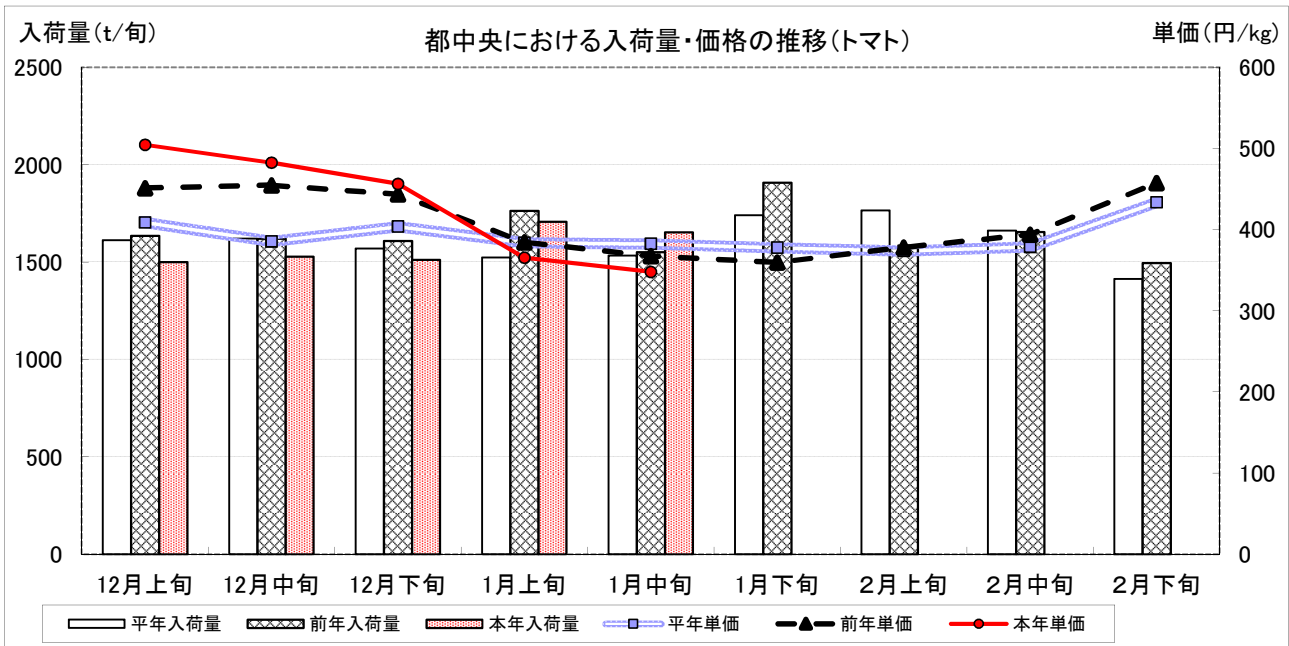
## きゅうり

入荷予測	4,900t(前年比99.4%、平年比100.9%)
価格予測	340円(前年比108.6%、平年比118.1%)
市況予測※	上旬;保合、中旬;弱保合、下旬;弱保合
主産地の概況	宮崎県;生育は順調。出荷量は多かった前年並みで、平年を大幅に上回る見込み。
	千葉県;低温による生育遅れから回復しており、生育は概ね順調。病害虫の発生も少なく、品質は良好。2月の出荷量は少なかった前年より多く、平年並の見込み。
	茨城県;低温により遅延しており、生育は不良気味。出荷量は少なかった前年をかなり下回る見込み。



## トマト

入荷予測	4,850t(前年比102.7%、平年比100.2%)
価格予測	380円(前年比92.9%、平年比91.3%)
市況予測※	上旬;保合、中旬;保合、下旬;弱保合
主産地の概況	熊本県;生育は順調。出荷量は前年及び前年並の見込み。
	愛知県;生育は順調。出荷量は前年及び平年を上回る見込み。
	千葉県;黄化葉巻病の影響で、一部産地で切りあがり早く、2月後半にかけて収量が少なくなる見込み。その他の病害虫の発生は少ない。2月の出荷量は前年及び平年よりやや少ない見込み。



資料は東京青果物情報センター速報値、平年値は5ヶ年平均値。  
 ※:市況予測の用語については、目次の「用語解説」を参照のこと

## Ⅱ 花き情報

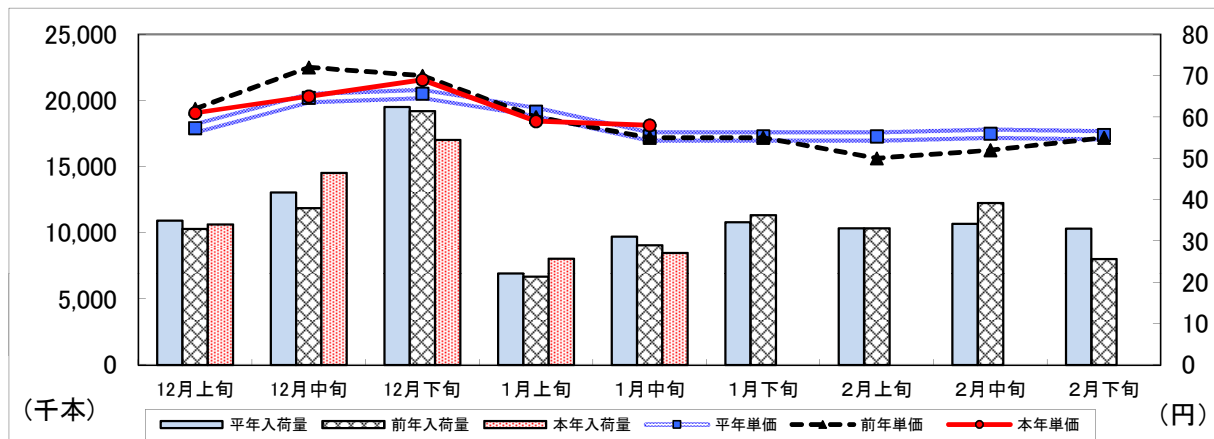
### 1 1月の経過（切花）

上旬の相場は弱含んだが、中旬は入荷量が少ない中で業務向けの引き合いが強まり、単価は平年を上回った。

#### （1）販売経過（東京都中央卸売市場大田市場）

入荷量	上旬	需要期を過ぎて入荷量は減少したが、平年を上回った。
	中旬	低温が続いたことから入荷量は平年を下回った。
相場	上旬	大きな需要が無く、入荷量も平年より多かったことから単価は下落し平年を下回った。
	中旬	入荷量が少ない中で、葬儀等の業務向けの引き合いが強まり、単価は平年を上回った。
品目等	上旬	ユリやバラは入荷量が少なく、堅調な相場展開となった。
	中旬	入荷量が少ない中で、白菊の上位等級、ユリ、トルコギキョウなどの葬儀向け商材への引き合いが強まった。

#### （2）入荷量と単価の経過〔株大田花き（切花）〕



#### （3）品目別経過

（上～中旬）

カーネーション	「大田花き」: 冷え込みにより品薄ながらも大きな需要が無く、高値は出なかった。輸入品に関しては、平年並の入荷状況であった。 「世田谷花き」: 入荷量は少なかった。業務需要中心の取引で、中値安定となった。 「第一花き」: 入荷が少なく、高値は無いが安定した相場となった。
ユリ(オリエンタル)	「大田花き」: 年初の初市では、まとまった量の入荷となったものの、それ以後は各産地とも品薄となり単価高で推移した。 「世田谷花き」: 冷え込みにより各産地とも出荷量が少ない。業務筋の引き合いが強くなり、相場は堅調であった。 「フラワーポート」: 低温により入荷量は少ない。業務需要が中心で、相場は高値であった。
トルコギキョウ	「大田花き」: 国内産は入荷の少ない状況が続く、輸入も燃料コストの高騰から昨年よりやや減少している。相場はやや高めで推移した。 「フラワーポート」: 葬儀関係中心の取引。比較的安定した相場での取引が続いた。 「第一花き」: 業務需要中心の取引となった。入荷量は少なく安定した相場展開となった。
ストック	「大田花き」: スタンダード系では葬儀需要、SP系では季節商材として動きが出ていた。 「世田谷花き」: 冷え込みが厳しく入荷量は少なかった。業務筋からの引き合いが強かった。 「フラワーポート」: 冷え込みにより入荷量が少なかった。単価は、高値であった昨年末よりは落ち着いたが、平年にくらべると堅調に推移した。

## 2 2月の見通し

### カーネーション

産地の見通し								
主要産地	作付面積 h a (前年比)	2月出荷見込み		2月のピーク			作柄及び概況 ①生育状況や品質、②主な品種名と出荷割合、 ③産地の動きや新たな取り組み	
		出荷全体	京浜地域	上	中	下		
		千本 (前年比)	千本 (前年比)					
県内	南房総市 鴨川市 鋸南町	22.0 100%	2,811 100%	911 100%	30	30	40	①低温の影響でスプレー系の生育が遅れ気味であるが、品質は良好。2月の出荷量は平年並みの見込み。 ②ST系とSP系が半々くらい。
	香取市 東庄町	2.0 100%	300 100%	300 100%	30	30	40	①生育は順調で、品質は良好。 ②ST品種70%、SP品種30%
市場の見通し								
大田花卉	入荷量については、国内産は燃油高騰による加温の手控で少なめ、輸入は平年並となる見通し。販売については大きな需要が無く、落ち着いた取引となる。							
第一花き	需要・入荷量ともにも低調な時期で、やや落ち着いた相場展開を見込む。単価はSD@40 SP@45と予想。							

### カラー(水生)

産地の見通し								
主要産地	作付面積 h a (前年比)	2月出荷見込み		2月のピーク			作柄及び概況 ①生育状況や品質、②主な品種名と出荷割合、 ③産地の動きや新たな取り組み	
		出荷全体	京浜地域	上	中	下		
		千本 (前年比)	千本 (前年比)					
県内	君津市	7.0 100%	300 100%	250 100%	25	35	40	①草丈が伸びてきており、ウェディングマーチではLサイズ(90cm)アクアホワイトではMサイズ(75cm)の割合が増加してくる見込み。 ②ウェディングマーチ90%、アクアホワイト10% ③2月19日(水)に千葉県内の様々な花きを集めた「花と緑の展示会2014春inちば~かずさ~」を、かずさアカデミアホール(千葉県木更津市)で開催予定。
市場の見通し								
世田谷花き	入荷量が増えてくる。単価は横ばいから下げと予想。							
第一花き	業務向けが取引の中心だが、大きな需要がない時期で厳しい販売を予想。							

## ストック

主要産地		作付面積 h a (前年比)	2月出荷見込み		2月のピーク			作柄及び概況 ①生育状況や品質、②主な品種名と出荷割合、 ③産地の動きや新たな取り組み
			出荷全体	京浜地域	上	中	下	
			千本 (前年比)	千本 (前年比)				
県内	館山市 南房総市 鴨川市	39.3 100%	3,600 120%	2,160 120%	20	35	45	①低温の影響で1週間程度生育が遅れている。2月の出荷量は少なかった昨年より多く、平年並みとなる見込み。 ②STはアイアン系、SPはカルテット系が中心。
	いすみ市 勝浦市 大多喜町	2.0 100%	30 100%	30 100%	30	30	40	

市場の見通し	
大田花き	気温次第で変動するが、概ね安定した入荷となる見込み。販売面では大きな需要はないが、季節商材として堅調な取引となる。
世田谷花き	天候次第だが、千葉産を中心に入荷量が増加する見込み。

## ガーベラ

主要産地		作付面積 h a (前年比)	2月出荷見込み		2月のピーク			作柄及び概況 ①生育状況や品質、②主な品種名と出荷割合、 ③産地の動きや新たな取り組み
			出荷全体	京浜地域	上	中	下	
			千本 (前年比)	千本 (前年比)				
	旭市	5.0 100%	500 100%	480 100%	30	35	35	①生育は概ね順調。 ②品種は多数。 ③若手生産者で、栄養診断に基づく栽培管理技術の共同学習を実施している。
	白子町	2.8 100%	170 100%	170 100%	33	33	33	

市場の見通し	
大田花き	バレンタイン向けにフェアを企画する小売もあるが、そのほかに大きな需要は無い時期で、低調な取引を見込む。
ワーポート	入荷量は昨年並みの見込。バレンタインなどのイベントでの需要は多少あるが、販売は苦戦と予想。

### 3 特ダネ・花前線

#### (1) Photoレポート in 大田市場



#### 【景気高揚・商売繁盛を祈願して】

東京都中央卸売市場大田市場の初セリとなる1月4日(土)に、(株)大田花きで恒例の宝船のオークションが行われました。

景気高揚・商売繁盛の夢を載せた宝船。さて、今年はどんな年になるのでしょうか。

#### 【スイートピー主産県(愛知・大分・岡山・宮崎・和歌山)合同PR】

スイートピーの主産県5県による共同PR「Sweet Sweet Sweet Sweetpee!」が1月13日(月)から17日(金)まで、大田市場で行われました。

中央通路には各産地の色とりどりのスイートピーが展示され、場内は春の訪れを知らせる甘い香りに包まれていました。



#### 【もうすぐバレンタインデー】

ヨーロッパのようにバレンタインに花を贈ってもらおうと花き業界で取り組む「フラワーバレンタイン」に向けて、今年も大田市場で様々なPR活動が行われました。

(株)FAJの事務所前ではフラワーバレンタイン向けの商材が多数展示され、多くの買参人が訪れていました。また、場内にはいたるところにPRポスターやのぼりが設置され、雰囲気盛り上げていました。

今年で4回目となりますが、少しずつ定着しており、関係者も新たな物日としての発展に大きな期待を寄せています。



### Ⅲ 千葉県内市場における園芸品の市況概況

#### 1. 青果物

単位：t、円/kg、%

品目	12月				累計（H25.4月～H25.12月）	
	数量	単価	前年比		数量	単価
			数量	単価		
野菜	25,830	196	94	108	230,595	176
だいこん	3,879	76	112	101	28,500	84
にんじん	1,569	144	81	128	14,145	137
はくさい	3,288	64	98	139	18,010	67
キャベツ	3,571	122	84	167	42,198	84
ねぎ	1,367	214	87	101	8,961	253
トマト	764	497	93	105	12,443	338
きゅうり	736	370	114	71	9,373	288
ばれいしょ	1,565	102	90	113	13,078	109
たまねぎ	1,692	134	77	188	17,271	96
レタス	881	306	109	84	11,722	178
果実	8,657	275	90	106	62,000	277
みかん	5,422	195	100	91	12,352	208
かき類	497	290	50	162	3,693	258
グレープフルーツ	131	187	83	119	2,154	147
なし類	77	300	112	93	6,623	255
ぶどう類	34	413	69	98	2,128	645
いちご類	307	1,636	125	85	1,473	1,026
すいか類	7	269	98	97	6,790	183
メロン類	110	357	112	73	3,585	348
バナナ	518	127	69	120	5,618	147
りんご	801	257	94	114	5,967	252
その他	372	260	106	88	2,488	170
青果物合計	34,859	216	93	107	295,083	197

#### 2. 花き

単位：千本（鉢）、円/本（鉢）、%

品目	12月				累計（H25.4月～H25.12月）	
	数量	単価	前年比		数量	単価
			数量	単価		
切り花	3,253	58	104	87	26,656	53
きく	1,209	61	105	85	9,477	58
バラ	109	75	92	105	1,118	58
カーネーション	398	45	84	107	3,298	45
枝物	570	88	87	94	1,016	88
鉢物	124	189	134	75	1,249	124
その他	10	207	142	83	43	144
花き合計	3,957	67	102	89	28,964	58

※県内公設卸売市場実績。品目は主なもの。数値の「0」は入荷はあるが単位に満たないことを示す。  
 ※「-」は、数値の発表がないことを示す。



# や っ ち ゃ ば 閑 話

## 「きんぴらごぼうに思う」

最近スーパーでは、様々な総菜が棚を賑わしている。やはり、忙しい世相を反映して、手軽に食事を取りたいということなのだろうか…。

かくいう我が家も共働きということもあり、レンジで温めて手軽に食事できる便利さから、近くのスーパーの総菜を頻繁に利用している。

ただ、ときどき、ふと考えることがある。調理済みの総菜は確かに便利だ。料理方法も定番のもので味もそこそこおいしいし、値段も手頃である。しかし、隣近所がみんな、近くのスーパーで売っている同じ総菜で食事を済ませていると思うとなんだかつまらなく、とてもむなしく感じるのである。やはりその家ならではの料理や味、といったものが大切なのではないか。

といったようなことを嫁に話したら、「それなら、あんたが食事を作りなさい」と一言。ごもつともである。

話は変わるが、首都圏マーケティングセンターで行うスーパー等での販売促進活動では、消費者への試食宣伝を実施している。その中で感じることだが、「従来の調理方法とは異なる新しい食べ方」の紹介のウケが良いのである。もちろん定番の調理方法でもおいしい物は好評だが、例えば「コカブのオリーブオイル焼き」、「ナバナのナムル」など、ちょっとひねったような、今までの食べ方とは違った調理方法を紹介すると非常に反応が良い。「えっ。こんな調理方法があるの。知らなかった。」「家に帰ったら作ってみるわ。」そう言って、お客さんは嬉しそうに試食をし、レシピカードと商品を手にとって帰って行くのである。

これらのお客さんは、試食を通じて自分の知らない新しい食べ方に興味を持ち、商品に魅力を感じ、購入したのであろう。

社会全体が忙しくなる中で、手軽に食べられるPB食品の総菜は、今後ともますます利用されていくだろう。そのような中で青果物を買ってもらうには、消費者が調理という手間を加えてでも、食べてみたくなるような、消費者の興味をそそる魅力や情報を、もっと積極的に発信していかなければいけないのではないだろうか。

夕食のセブンプレミアムの「きんぴらごぼう」を食べながら、そのようなことを考えてみた。

(ピンクの自転車)

# 首都圏掲示板



## 「今が旬！みんな大好きちばの味フェア（春の陣）」の開催について

首都圏マーケティングセンターでは、千葉県の食の魅力を多くの消費者に紹介するため、卸売会社等と連携して、京浜地区の量販店で「千葉県フェア」を開催しています。

本フェアは県産農林水産物販売促進月間（6月、9月、11月、2月）に集中的に開催しており、2月は、なばな、かぶ、レタス、キャベツ、トマト、だいこん、ねぎ等の春野菜を中心品目とした「春の陣」を展開します。主なフェアの予定は以下のとおりです。



1月に開催したサミット王子店でのフェアの様子

### 「今が旬！ちばの味フェア（春の陣）」開催予定表

期日	実施店	店舗名
2/8(土)、9(日)	イトーヨーカドー	武蔵境店
2/11(火)、12(水)	サミット	善福寺店、小平上水本町店
2/14(金)、15(土)	東武ストア	おけがわマイン、にしこくマイン 他
2/15(土)、16(日)	イトーヨーカドー	葛西店、アリオ北砂店、西新井店
	京王ストア	桜ヶ丘店 他
2/20(木)、21(金)	東急ストア	大森とうきゅう
	築地定松	京王百貨店新宿店
2/21(金)、22(土)	築地定松	東武百貨店池袋本店プラザ館
3/2(日)	マックスバリュ	東習志野店、竹ノ塚店、 エクスプレス木場公園店
未定	アピタ	東松山店

主催：千葉県、全国農業協同組合連合会千葉県本部、千葉県野菜園芸組合連合会、千葉会（本県産青果物の生産振興と販売強化を応援する卸売会社25社の会）



## りんごシャツでアピール！青森県三村知事によるトップセールス



試食品を配布する三村知事

1月17日、東京都中央卸売市場大田市場で青森県の三村知事によるトップセールスが開催されました。

冬の早朝の冷え込みの中、半袖の青りんご柄シャツを着た三村知事は「赤いリンゴだけではないことをアピールするため、『王林』スタイルで参りました！」と話しながら、自ら試食品を配り歩きました。

知事挨拶では、「雪の年が2年続き、生産者は苦労しましたが、今年のは最高の出来です。」と話すと、「『ふじ』も着ています！」と王林シャツを脱ぎ、真っ赤なシャツに早変わり。三村知事の陽気な雰囲気誘われて、集まった流通関係者からも笑みがこぼれていました。



知事挨拶後、赤りんごシャツも披露



2色のりんごのディスプレイ